



AOPK ČR
Regionální pracoviště Jižní Morava
Oddělení Správa CHKO Moravský kras

VÝROČNÍ ZPRÁVA 2015

1. Výkon státní správy

V roce 2015 vydala Správa CHKO Moravský kras 218 správních rozhodnutí a závazných stanovisek. Nejčastějším aktem byla závazná stanoviska, kdy Správa CHKO posuzovala stavební aktivity s ohledem na podmínky ochrany přírody – 147 stanovisek. Druhým pak vydání 34 závazných stanovisek k vodoprávní problematice (zejména příprava a výstavba kanalizací a ČOV).

Specifickou činností je povolování speleologických průzkumů. Celkem byla vydána 3 rozhodnutí - povolení průzkumu jeskyní základním organizacím České speleologické společnosti.

Správa CHKO vydala 35 rozhodnutí – výjimky ze zákazů ve zvláště chráněných územích (26) a 9 ostatních (výzkumy jeskyní, ochrana dřevin).

Správa CHKO provedla 3 kontroly dodržování vydaných rozhodnutí a závazných stanovisek. Jednalo se o stavbu ubytovacího zařízení v areálu Kaprálova mlýna v k.ú. Ochoz u Brna (Junák – svaz skautů a skautek), rozhodnutí kácení stromů vydaných Obcí Habrůvka a povolení speleologického průzkumu v jeskyni Liščí. Dále přezkumné řízení ve věci rozhodnutí obce Hostěnice o povolení kácení dřeviny rostoucí mimo les.

Vydali jsme 19 odborných stanovisek k těžbám v ZCHÚ a v jejich ochranných pásmech.

V roce 2015 bylo u Správy CHKO dle § 70 odst. 2 zákona č. 114/92 Sb. vyžádáno zasílání informací o zamýšlených zásazích a zahajovaných správních řízeních 7 organizacemi: Česká společnost ornitologická Jihomoravská pobočka, Česká společnost pro ochranu netopýrů, ZO ČSS Suchý žleb, ZO ČSS Dagmar, ZO ČSS Křtinské údolí, ČSS_předsednictvo, Českomoravská myslivecká jednota.

2. Programy OPŽP

- Zorganizování informační schůzky k Operačnímu programu Životní prostředí zaměřené na možnosti čerpání dotace na opatření osy 4 na území obcí Moravského krasu, Dům přírody MK, 23.11.2015
- Kontrola postupu realizace projektu OPŽP Revitalizace malé vodní nádrže Suchdol (investor Obec Vavřinec)



Foto 2.1 - Vodní nádrž Suchdol

- Dozorování a kontrola projektu OPŽP Jedovnicko – intenzifikace ČOV a kanalizace v obcích Jedovnice, Krasová, Rudice a Senetářov (účast na kontrolních dnech)



Foto 2.2 - původní ČOV Rudice,



Foto 2.3 - stavba přečerpávací stanice Rudice

- Program podpora sídelní zeleně dle Směrnice MŽP č. 6/2010 mimo území CHKO Moravský kras. _ vyhodnoceno 9 žádostí.

3. Plány péče o maloplošná zvláště chráněná území a Soubory doporučených opatření (SDO) pro lokality soustavy NATURA 2000

- Zpracován Soubor doporučených opatření pro Evropsky významnou lokalitu Moravský kras a v závěru roku proběhlo první kolo projednání s významnými partnery (LČR, ŠLP).



Foto 3.1 - portál Sloupsko-šošůvských jeskyní

- Vypořádány připomínky a schválen plán péče o PR Údolí Říčky na období 2015 - 2024.



Foto 3.2. - Ochozská jeskyně v PR Údolí Říčky

4. Příprava nového vyhlášení CHKO Moravský kras

Dokončen návrh Plánu péče a Návrh nového vyhlášení CHKO Moravský kras vč. nové zonace.



Foto 4 - I. zóna CHKO - Vilémovice, ponor u Kajetánova závrtu

5. Příprava vyhlášení maloplošných zvláště chráněných území

Zpracování připomínek k návrhu vyhlášení NPR Divoká Oslava a NPR Soutok Oslavy a Chvojnice (k vedení hranice a přípravě podkladů pro reklamaci ZPMZ, stabilizace hranice v terénu).

6. Další odborná činnost

- spolupráce s Mendelovou univerzitou při uspořádání konference „Rekreace a ochrana přírody – s člověkem ruku v ruce“ ve dnech 3.-5.5.2015 v Brně
- práce v Poradním sboru rektora MENDELU pro ŠLP Křtiny
- práce ve Správní radě MENDELU
- práce v pracovní skupině AOPK pro program OPŽP Domy přírody
- práce v pracovní skupině AOPK pro herbicidy s cílem přípravy metodických listů
- účast ve štábech zimní údržby silnic při SÚS Blansko a SÚS Brno-venkov
- Naplňování Programu péče o krajinu – realizováno 59 neinvestičních akcí v celkové výši 1.254.948,- Kč

Jako příklad lze uvést:

- sečení závrtů na krasových plošinách v k.ú. Ostrov u Macochy, Holštejn, Vilémovice

- monitoring rezidujících pesticidů ve skapových vodách v Amatérské jeskyni a jeskyni Harbešské v závrtu Společňák



Foto 6.1 - sledování obsahu pesticidů v Harbešské jeskyni pod závrtem Společňák

- likvidace invazních druhů rostlin na území NPR Býčí skála, PR Sloupsko-šošůvské jeskyně, PR Bílá voda
- sečení vybraných ploch NPR Býčí skála, NPR Hádecká planinka, NPP Rudické propadání, NPP Stránská skála, PR Mokřad pod Tipečkem
- extenzivní pastva v NPP Rudické propadání, PR Balcarova skála-Vintoky, škrapové stráně u Ostrova u Macochy a Vilémovic, NPP Stránská skála
- obnova pásového značení hranic NPR Vývěry Punkvy
- likvidace odpadků v NPP Červený kopec a PR Údolí Řičky
- ožin a vylepšení výsadeb v NPR Vývěry Punkvy, NPR Krumlovsko-rokytenské slepence, NPP Rudické propadání, PR Blalcarova skála-Vintoky, PR Velký Hornek



Foto 6.2 - odstraňování akátů v PR Velký Hornek kroužkováním



Foto 6.3 - vylepšení druhové skladby porostů v PR Velký Hornek

- sečení Tyršova sadu v Habrůvce, mokřadu pod Císařskou jeskyní
- čištění jeskyně Pustožlebská zadržaná
- zmírnění bariérového efektu silnic_ zabezpečení jarního tahu obojživelníků v Josefovském údolí a údolí Punkvy
- Naplňování programu Péče o pozemky v majetku státu (MaS) – realizováno 7 akcí v celkové výši 135.477,- Kč (např.):
 - péče o stávající výsadby a podsadby



Foto 6.4 - individuální ochrana jedle v NPR Vývěry Punkvy

- péče o lokalitu střevočnicku

- Dne 26.10. 2016 proběhla teambuildingová akce firmy Honeywell na Vykydalově stráni u Ostrova. Akce se zúčastnilo 11 zaměstnanců z pobočky v Brně. Účastníci pomáhali s obnovou této zarůstající škrupové stráně stráně, uklízeli klest a transportovali dříví po výřezu náletových dřevin a keřů



Foto 6.5 - teambuildingová akce Honeywell - Vykydalova stráně u Ostrova u Macochy

- Naplňování programu „Program obnovy přirozených funkcí krajiny“:
 - 2 nové uzávěry jeskyně Býčí skála (447.700,- Kč vč. DPH)



Foto 6.6 - jedna z nových uzávěr jeskyně Býčí skála

- Řešení umístění skládek chlévské mrvy na krasových plošinách pro zem. Zemspol a.s. Sloup
- Pokračovaly práce na založení regionální travní směsi pro region Moravský kras _ na Agrostis trávníky s.r.o. pokračovaly výsevy semen ze sběrů v Moravském krasu s cílem ověření klíčivosti a výtěžnosti, postupné zakládání matečných porostů

- Újma za ztížení lesního a zemědělského hospodaření:
 - Posouzeny újmy za ztížené zemědělské a lesní hospodaření

Žadatel	Požadovaná náhrada újmy (Kč)	Přiznaná náhrada újmy (Kč)
MZLU v Brně, ŠLP Masarykův les Křtiny – za rok 2014	7 021 257,- Kč	6 422 666,- Kč
Městské lesy Moravský Krumlov s.r.o. – za rok 2014	274 987,- Kč	262 680,- Kč
LČR, s.p., LS Černá Hora – za rok 2014 (I.část)	1 229 490,- Kč	722 686,- Kč
Zemspol a.s. – za rok 2014	242 704,- Kč	242 704,- Kč

- Projekt Implementace soustavy Natura 2000 v územích v péči AOPK ČR:
 - provedeno 8 kontrol v 2 rezervacích a památkách národní kategorie se zápisem do databáze (Franc)
 - v roce 2015 bylo převzato 12 inventarizačních průzkumů (viz kap. 7)
- Vedení odborných praxí na Správě CHKO:
 - Ing. Kateřina Ošlejšková (Krajinné inženýrství MENDELU) - praxe 4 měsíce se zaměřením na kategorizaci závrtů
- Výkon funkce odborného lesního hospodáře:
 - realizace mýtní těžby úmyslné a nahodilé rozsahu 170,05 m³ dříví v PR Sloupsko-šošůvské jeskyně, NPR Vývěry Punkvy a v k.ú. Líšeň (fin.částka 91.551,- Kč),
 - prodej cca 11 m³ dříví, vytěženo v rámci údržby průseku pod elektrovodem v NPR Býčí skála,
 - příprava podkladů pro vedení lesní hospodářské evidence
 - byla provedena šetření s ohledem na bezpečnost cesty v Suchém želbu v NPR vývěry Punkvy, část nebezpečných stromů na majetku státu, právo k hospodaření AOPK ČR byla pokácena v rámci smlouvy MaS, část nebezpečných stromů byla pokácena v rámci smlouvy o prodeji dříví na pni č. D/1/72/15
- Zpracování lesních hospodářských plánů a lesních hospodářských osnov:
Správa CHKO spolupracovala se zpracovateli LHP

Název LHP	Stav (např. zpracovává se aj.)	Platnost
LHC Račice (Lesy České republiky, s.p., Lesní správa Bučovice)	zpracovává se	2016 - 2025

- Posuzovány zásahy v ochranných pásmech zejména na území ŠLP Masarykův les Křtiny
- Pozemková agenda
 - výkup pozemku v NPP Stránská skála
- Vydáno 9 stanovisek k územním plánům:
 - vyjádření k zadání změn ÚP (Březina, Rudice, Vavřinec, Ostrov)
 - vyjádření k zadání ÚP (Křtiny)
 - stanovisko ke zprávě o uplatňování územního plánu (Petrovice)
- Zajištěny průběžné zápůjčky studentům, pracovníkům Správy CHKO a dalším zájemcům
- Stanovení podmínek ochrany přírody a dozor při natáčení pohádky Korunní princ v jeskyni Býčí skála (ČT 1, 24.12.2015 v 19.00 hod)
- Práce v komisi státních závěrečných zkoušek na Lesnické a dřevařské fakultě MENDELU, studijní obor Krajinné inženýrství 18.-19.5.2015

- Řešení problematiky ochrany živočichů - 4 zásahy (zranění živočichové, netopyři v budovách apod.). Spolupráce se záchranou stanicí Ptačí centrum v Brně
- Zajištění odborné exkurze pro účastníky ústředního kola biologické olympiády 23.4. ve střední části CHKO (40 účastníků)
- Zorganizování vzdělávacího semináře „Lesní i nelesní ekosystémy Moravského krasu, jejich ochrana a management“ ve dnech 14.-15.5.2015 pro ZOČSOP Rybák a RŽP Pardubického kraje
- Účast v porotě Ekoolympiády Rychta Krásensko 10.4.2015

7. Monitoring, inventarizační a jiné průzkumy

- Spolupráce s ČHMÚ Brno na úkolu monitoringu mikroklimatu jeskyní – pravidelné výměny 3 měřících čidel v propasti Macoše, 2 čidel v Amatérské jeskyni
- Spolupráce s ČHMÚ Brno při monitoringu podzemních toků v Amatérské jeskyni
- Organizace třetí etapy výzkumů v dobývacím prostoru lomu Mokrá s cílem sledování rizik těžby s ohledem na navazující hranici CHKO a PR Údolí Říčky. Byly zpracovány zprávy:
 - Česká společnost ornitologická – Jihomoravská pobočka: Závěrečná zpráva k inventarizačnímu ornitologickému průzkumu v roce 2015, lom Mokrá. MS (uložen na Správě CHKO MK), 13 str.
 - Česká společnost ornitologická – Jihomoravská pobočka: Lom Mokrá – úprava skalních dutin pro zahníždění sokola stěhovavého (*Falco peregrinus*). MS (uložen na Správě CHKO MK), 2 str.
- Inventarizační průzkumy rezervací zajištěno prostřednictvím ZO ČSOP Pozemkový spolek Hády:
 - Kubešová Sv.: Zpráva o řešení bryofloristického výzkumu PR Zadní Hády v roce 2015. MS (uložen na Správě CHKO MK), 1 str.
 - Antonín Vl., Ševčíková H.: Průběžná zpráva z mykologického průzkumu PR Zadní Hády za rok 2015. MS (uložen na Správě CHKO MK), 2 str.
 - Laštůvka Zd.: Výroční zpráva o inventarizačním průzkumu motýlů (*Lepidoptera*) PR Zadní Hády za rok 2015. MS (uložen na Správě CHKO MK), 2 str.
- Projekt Implementace_inventarizační průzkumy NPR a NPP (12 inventarizačních průzkumů):
 - Dvořák I. (2014): Zpráva z průzkumu motýlů v NPR Mohelenská hadcová step za roky 2012 - 2014. MS (uložen na Správě CHKO Moravský kras), 49 str.
 - Vrabec, V. (2015): Motýli (Lepidoptera). NPR Hádecká planinka, IP.
 - Vrabec, V. (2015): Motýli (Lepidoptera). NPR Habrůvecká bučina, IP.
 - Vrabec, V. (2015): Motýli (Lepidoptera). NPP Rudické propadámni, IP.
 - Hauck, D. (2015): Saproxyličtí brouci. NPR Hádecká planinka, IP.
 - Hauck, D. (2015): Saproxyličtí brouci. NPR Habrůvecká bučina, IP.
 - Hauck, D. (2015): Fytofágní brouci. NPR Habrůvecká bučina, IP.
 - Hauck, D. (2015): Fytofágní brouci. NPR Hádecká planinka, IP.
 - Stanovský, J. (2015): Coleoptera fytofágní. NPP Červený kopec, IP.
 - Stanovský, J. (2015): Coleoptera fytofágní. NPR Mohelenská hadcová step, IP.
 - Böhmová, H. (2015): Zoologie (ptáci). NPR Habrůvecká bučina, IP.
 - Moravec, J. (2013): Saproxyličtí brouci. NPR Mohelenská hadcová step, IP.
 - Kopecký, F. (2013): Geologie. NPR Vývěry Punkvy, IP.
- Spolupráce při terénním botanickém průzkumu NPR Děvín-Soutěska

- Spolupráce s Českou botanickou společností při terénním bryologickém průzkumu vybraných lokalit v CHKO MK
- Monitoring zimování netopýrů v jeskyních:
 - dynamika zimování netopýrů v průběhu celé zimní sezóny v jeskyni Kateřinské a Císařské



Foto 7.1 - skupina netopýrů velkých v jeskyni Kateřinské

- koordinace zimního sčítání netopýrů (zajišťoval ČESON) v 36 jeskyních
- Monitoring opatření z Programu péče o krajinu:
 - botanický monitoring: okruh A1 – 3 lok. (Lažánky-Harbechy – *Gentiana cruciata*, PR Mokřad pod Tipečkem – *Trollius altissimus* – záznam managementu, Hostěnice – *Euphorbia salicifolia*), A2 – 4 lok. (PR Mokřad pod Tipečkem – záznam managementu, Závrt Dolina – záznam managementu, Vykydalova stráž, Macošská stráž), D – 1 lok. (PR Velký Hornek) a zápis terénních dat do el. formulářů a uložení fotografií do Fotoarchivu AOPK.
- Projekt „Ochrana a udržitelný rozvoj mokřadů v ČR – Podzemní Punkva“ z Norských fondů:
 - příprava kapitoly „Podzemní Punkva“ do publikace o Ramsarských lokalitách,
 - monitoring kvality skapových vod na 4 lokalitách v Nové Amatérské jeskyni (skap pod lesem – dóm Ráztoka, skap pod zatravněnými plochami - Macošská chodba a Macošský koridor, skap pod ornou půdou – Rozlehlá chodba)
 - biologický průzkum zaměřený na žížalovité, roztoče ze skupiny pancířníků, chvostoskoky, mnohonožky, stonožky a suchozemské stejnonožce (Nová Amatérská jeskyně, Sloupsko-šošůvské jeskyně)



Foto 7.2 - kladení pastí při výzkumu bezobratlých v Amatérské jeskyni

- Monitoring cévnatých rostlin se záznamem do databáze:
 - *Cypripedium calceolus* – Čertova branka
 - *Primula auricula* – Suchý žleb - Rytířská jeskyně
 - *Anacamptis pyramidalis* – NPR Hádecká planinka
 - *Pulsatilla grandis* – NPR Hádecká planinka, PR Velký Hornek, Malý Hornek, Horákovský hrad, Lysá hora v PR Údolí Říčky, PR Čihadlo.
 - *Crambe tataria* – NPP Červený kopec
 - *Potentilla rupestris* – PR Údolí Říčky
 - *Echium maculatum* – NPR Hádecká planinka
 - *Himantoglossum adriaticum* – PR Soutok Oslavy a Chvojnice (spolupráce J. Pekárová, L. Čech, M. Jatiová, J. Čejková aj.).
 - Monitoring evropsky významných druhů mechorostů - *Buxbaumia viridis* - NPR Vývěry Punkvy, propast Macocha, Suchý a Pustý žleb, Punkevní žleb; *Dicranum viride* – Punkevní žleb



Foto 7.3 - monitoring evropsky významného mechu *Buxbaumia viridis* (šikoušek zelený) na dně Macochy

- Monitoring a likvidace invazních druhů rostlin na území CHKO MK netýkavky žlaznaté, křídlatky japonské, bolševníku velkolepého a dalších druhů na území CHKO a v jeho okolí.
- Monitoring biotopů na trvalých monitorovacích plochách vč. zápisů do databáze:
 - založení nových ploch v MK: 3 plochy pro biotop S2A (sutě) – Lažánky 2, Pod Kampanilou, Nad Bertalánkou,
 - opakování monitoringu 1 plocha – Stránská skála pro biotop T3.3A (suché trávníky).
- Validace botanických dat zvláště chráněných a evropsky významných druhů v nálezové databázi ochrany přírody (345 záznamů).
- Zápis dat do databází AOPK ČR:
 - Nálezová databáze ochrany přírody – 22 záznamů,
- Fotoarchiv – průběžné naplňování zejm. z monitoringu PPK, mapování obojživelníků, kontrol rezervací (cca 750 snímků).
- Do ENDOP zapsáno 85 zápisů z terénního šetření mapování obojživelníků ve čtverci č. 6567, 6666, 6667 (8 druhů obojživelníků, 4 druhy plazů)



Foto 7.4 - skokan hnědý při kladení - rybník u Rychtářova

8. Vzdělávání pracovníků Správy CHKO účastí na seminářích, konferencích a školeních

- Seminář Agrostis BONA VENIA VESTRA, 19.2., Rousínov
- Seminář SZIF, 2.4., Brno
- Setkání vadařů AOPK, 8.-9.4., Praha
- Konference Zalesňování zemědělské půdy, Kostelec nad Černými lesy, 13.5.
- Seminář ÚSES – zelená páteř krajiny, 3.9., Brno
- Seminář integrovaná ochrana rostlin – 19.10., Troubsko
- Setkání zemědělců AOPK ČR, 19.11., Praha
- Školení Q-GIS, AOPK ČR, Brno, 29.1.2015.
- Školení – újma za ztížení lesního hospodaření, AOPK ČR, Brno, forma videokonference, 19.3.2015
- Seminář lesní ochranné služby – Škodliví činitelé Česka, Průhonice 23.4.2015
- Exkurze Pro Silva Bohemice na ŠLP Masarykův les Křtiny, 24.4.2015
- Seminář na MŽP, - Ochrana genofondu lesních dřevin, Praha 8.6.2015
- Seminář „Dřevokazné houby“, Hukvaldy, 17.9.2015
- Seminář, maloplošná chráněná území, AOPK ČR, Cikháj, 15.10.2015

- Seminář, výskyt škodlivých lesních činitelů, Blansko, 5.11.2015
- Semimář, nedřevní produkty našich lesů, MENDELU, Křtiny, 27.11.2015
- Přípravný seminář k botanické inventarizaci NPR Děvín-Soutěska 17.1.2015
- Botanický determinační seminář AOPK, Kapráluv mlýn 19.-20.2.2015
- Seminář ke sledování stavu biotopů a druhů – Radešín - 27.2.2015
- Jarní Bryologicko-lichenologické dny v MK – Jedovnice 16.-19.4.2015
- Setkání botaniků AOPK ČR na Mohelně 3.-5.6.2015
- Podzimní Bryologicko-lichenologické dny v Českém ráji, Sedmihorky 18.-20.9.2015
- Seminář pro mapovatele a monitorovatele biotopů, Dobřichovice 12.-13.11.2015
- Konference k ochraně přírody v JMK, Brno 25.11.2015
- seminář skupiny pro sport a turistiku v Jáchymově, 16.1.
- setkání a seminář stráže přírody AOPK, 10.-12.4.
- speleologická konference Speleofórum, 25.4.
- setkání geologů AOPK, 19.-20.5.
- školení na elektronická tržiště Ezak a Gemin, 15.7.
- školení na státní správu v Hostětíně, 14.-15.10.

Prezentace, přednášky a exkurze na seminářích a konferencích:

- Štefka L.: Spolupráce Správy CHKO Moravský kras se Zespol parkow krajobrazowych woj. Slaskiego. XXV. SYMPOZIUM JURAJSKIE – CZLOWIEK A PRZYRODA WYZYNY KRAKOWSKO-WIELUNSKIEJ, Smoleň, 6.-8.5.2015
- Tůma A.: Use and protection of Amateur cave in the Moravian Karst, Czech Republic. International scientific and practical conference "Protected karst territories - education and training" 2015, Sofia, Bulharsko)
- Štefka.L. Tůma A.: zajištění exkurze pro účastníky konference MENDELU „Rekreace a ochrana přírody – s člověkem ruku v ruce“ dne 4.5.2015 do dobývacího prostoru lomu Mokrý, PR Údolí Říčky a Ochozské jeskyně
- Štefka L.: Dům přírody Moravského krasu, PECHA KUCHA-prezentace environmentálních programů na 41. ročníku EKOFILM Brno 3.-5.12.2015
- Štefka L.: CHKO Moravský kras – ochrana a management. Konference „Ochrana přírodních lokalit v Jihomortavském kraji – záchrana přírodního dědictví“, Brno, 25.11.2015
- Gruberová E., Schrimpelová K., Malá J.: Monitoring Jedovnického a Rudického potoka. Konference ASIO Řešení extrémních požadavků na čištění odpadních vod, Blansko 26.-27.2.2015
- Musil Zd.: Regionální travní směsi v MK. Odborný seminář „Bona Venia Vestra“, Agrostis-Trávníky, Rousínov 19.2.2015
- Musil Zd.: Dřeviny Pavlovských vrchů. Přípravný odborný seminář ČSOP k botanické inventarizaci NPR Děvín-Soutěska, 17.1.2015
- Tůma A.: Monitoring v činnosti stráže přírody Správy CHKO MK Seminář stráže přírody AOPK ČR, 10.4.2015
- Tůma A.: Speleologie a ochrana přírody v MK. Setkání geologů AOPK ČR, 19.5.2015

9. Konzultace a oponentury doktorandských, diplomových, bakalářských a dalších odborných prací

- Buchtová Martina: Omezení a výhody vyplývající z režimu CHKO, diplomová práce na MENDELU

- Ondruš Martin: Vliv obecní čistírny odpadních vod na jeskynní systém propadání Lopače, spolupráce na diplomové práci na VUT Brno (pro tuto diplomovou práci jsme zajistili finanční prostředky ve výši 50.000,- Kč na rozbory vod od fy Heineken Starobrnno)



Foto 9.1 - odběr vzorků vody u ČOV Ostrov u Macochy



Foto 9.2 - odběr vzorků vody v jeskyni Lopač

- Kateřina Schrimpelová: Vliv odtoku z čistíren odpadních vod na krasové toky, oponentura diplomové práce na VUT
- Musil Martin, Bušíková Zuzana: Mapování vybraných invazivních druhů rostlin okolo vodních toků na hranicích Chráněné krajinné oblasti Moravský kras Masarykova univerzita, Geografický ústav, Aplikovaná geografie
- Štěpán Dvořák: Porovnání různých metod zaměřování vchodů do jeskyní, konzultace diplomové práce na Geografickém ústavu MU Brno
- Bc. Marie Balková: Tvorba databáze krasových jevů na území ŠLP Křtiny z dat leteckého laserového skenování, konzultace diplomové práce na MENDELU Brno

10. Zapojení pracovníků Správy CHKO do řešení grantů a projektů

- Spolupráce s Českou geologickou službou při geologickém mapování CHKO měř. 1:25000 (severní část MK)

11. Hodnocení úrovně vedení dokumentace ochrany přírody, využití GIS, DPZ, ÚSOP atd.

- správa ICT na pracovišti v Blansku a podpora uživatelů
- administrace webových stránek CHKO Moravský kras
- zpracování SW auditu
- zpracovávání mapových výstupů a GIS analýz dle požadavků pracovníků oddělení Správa CHKO Moravský kras

12. Práce s veřejností

- Dům přírody Moravského krasu (DP MK):
 - spolupráce při dokončení Domu přírody Moravského krasu, účast na kontrolních dnech stavby a expozice, odborná spolupráce při přípravě expozice
 - spolupráce při dokončení 3D filmu „Říše zkamanělého času“
 - zajištění slavnostního otevření Domu přírody Moravského krasu 19.8.2015
 - účast na jednáních pracovní skupiny pro Domy přírody



Foto 12.1 - Dům přírody MK- otevření Domu přírody 19.8.2015



Foto 12.2 - Dům přírody MK- lávka pro pěší



Foto 12.3 - Dům přírody MK- vodní model krasu



Foto 12.4 - Dům přírody MK- expozice geologické minulosti



Foto 12.5 - Dům přírody MK - 3D kino



Foto 12.6 - Dům přírody MK - herna pro děti



Foto 12.7 - Návštěvníké středisko CHKO MK – Macocha

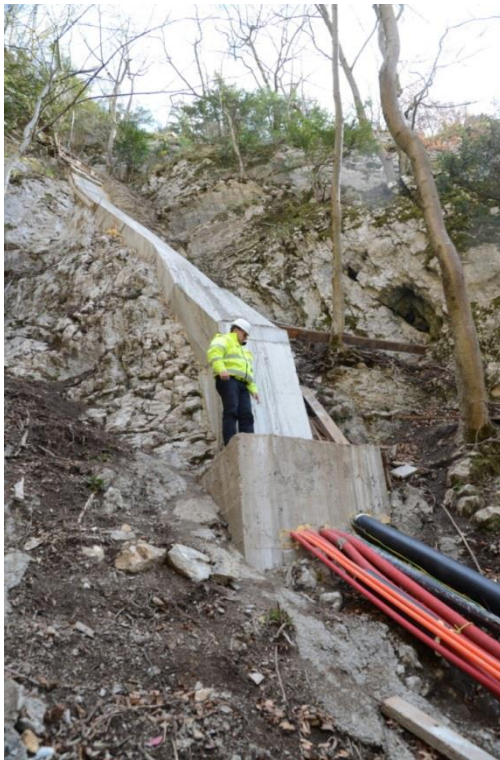


Foto 12.8 - Dům přírody MK - vodovod od Punkevních jeskyní k Macošě

- V rámci popularizace Domu přírody Moravského krasu jsme spolupracovali při návštěvách:
 - pracovníků interního auditu a finanční kontroly MŽP, 13.10.2015
 - pracovníků NP Šumava, 20.10.2015
 - zajištění porady AOPK ČR 21.10.2015
 - pracovníků RŽP Jihomoravského krajského úřadu, 30.10.2015
 - průvodců Sloupsko-šošůvských jeskyní, 6.11.2015
 - předsednictva ZEMSPOL a.s., 18.11.2015
 - ekonomických náměstků organizací rezortu životního prostředí, 19.11.2015
 - pracovníků odboru obecné ochrany přírody a krajiny MŽP s partnery ze Slovenska, 10.12.2015
 - porada pracovníků ŠLP Křtiny, 22.12.2015
- XV. ročník „Setkání ve střední části Moravského krasu“ dne 23.5.2015 u příležitosti Evropského dne chráněných území. Ve spolupráci s řadou partnerů (Technické muzeum Brno, ZO ČSS Býčí skála, ZO ČSS Křtinské údolí, ŠLP Křtiny, město Adamov aj.) připraven program s ukázkou tavby železa v rekonstrukci pece z 9.století, zpřístupnění části Býčí skály a jeskyně Stará Drátenická s programem. Účast více než 1.300 návštěvníků.



Foto 12.9 - tavba železa v rekonstrukci slovanské pece



Foto 12.10 - dřevěné plastiky v areálu huti Františka

- Den Země – 24. ročník úklidu Moravského krasu se uskutečnil v sobotu 18.4. (severní a střední část). Do úklidu krasu se zapojily i základní školy regionu, spolupracující NGO organizace, organizace České speleologické společnosti, obce, ŠLP Křtiny, Technické sporty Vavřinec aj. Dne 15.4. se uskutečnil úklid jižní části (Gymnázium kpt. Jaroše Brno aj.). Celkem se na úklidu Moravského krasu podílelo více než 900 účastníků



Foto 12.11 - Den Země - hasiči z Bílovic nad Svitavou



Foto 12.12 - Den Země - studenti Gymnázia Blansko

- Projekt Návštěvnícká infrastruktura NI 71+72:
- osazení 13 ks informačních panelů k maloplošným chráněným územím
- Pokračování spolupráce s pivovarem STAROBRNO – úklidy ponorů Sloupského potoka ve Starých skalách, ponorů Nová a Staré Rasovna a řečiště Luhy a Bíalé vody vč. exkurze do jeskyně Býčí skála dne 18.9.2015 (60 pracovníků pivovaru)



Foto 12.13 - úklid ponorů ve Starých skalách



Foto 12.14 - úklid ponorů ve Starých skalách

- Spolupráce s BILLA Brno – úklid areálu propasti Macocha s exkurzí do Punkevních jeskyní a Domu přírody MK v sobotu 12.9.2015 (účast 12 pracovníků BILLA Brno)
- Zajištění akce Hnutí Duha „Dny pro divočinu“ v CHKO Moravský kras 9.-15.8.2015
- 19. Evropská noc pro netopýry, sobota 5.9.2015 v areálu Domu přírody Moravského krasu a v jeskyni Kateřinské za účasti 456 návštěvníků (spolupráce Ekologický institut Veronica, Česká společnost pro ochranu netopýrů, Správa jeskyní ČR, Spolek pro rozvoj venkova Moravský kras, Dům přírody Moravského krasu o.p.s.)



Foto 12.15 - Dr. Jan Zukal představuje netopýry

- ½ maraton Moravským krasem 24.10.2015 – spolupráce při zajištění průběhu 20. ročníku (zapojení 6 členů stráže přírody)
- „Monitoring návštěvnosti vybraných lokalit v ČR“ – umístění a sledování 4 čidel v jeskyních
- Administrace webových stránek Správy CHKO MK
- Pracovníci Správy CHKO uskutečnili 4 přednášky pro veřejnost (190 účastníků) a 47 exkurzí (933 účastníků) do území CHKO vč. krasového podzemí. Jednalo se např. o přednášky a exkurze pro studenty středních a vysokých škol, Hnutí Duha (Dny pro divočinu)

13. Kontrolní činnost v CHKO a MCHÚ, úroveň strážní služby

V roce 2015 pokračovaly kontroly maloplošných chráněných území národních kategorií. Celkem bylo provedeno 55 kontrol se zápisem do databáze AOPK.

Název ZCHÚ	Počet kontrol
NPR Vývěry Punkvy	10
NPR Habrůvecká bučina	7
NPR Hádecká planinka	9
NPR Býčí skála	14
NPP Rudické propadání	3
NPP jeskyně Pekárna	4
NPP Stránská skála	8

Specifikem CHKO Moravský kras jsou jeskyně. V rámci činnosti Správy CHKO bylo provedeno 19 kontrol jeskyní a společně s ČIŽP Brno provedeny 2 kontroly. Z rozhodující části jsou tyto kontroly prací amatérských jeskyňářů prováděny o sobotách a nedělích.

Podán byl podnět ČIŽP na nelegální ukládání odpadů v činném lomu Skalka (terénní šetření 27.3.) a další podnět na nelegální terénní úpravy v ochranném pásmu PR Údolí Říčky.

Při správě CHKO pracuje 20 strážců a 6 dalších dobrovolných spolupracovníků, kteří provedli 384 strážních služeb. Z toho 2 strážní služby s Policií ČR. Byly provedeny 2 pracovní schůzky strážců. Strážci se zapojili do následujících akcí:

- pomoc při organizačním zajištění 19. ročníku Půlmaratonu Moravským krasem 24.10.2015 (neděle) – zajištění úseku Skalní mlýn – Punkevní jeskyně (6 strážců)
- úklid MK dne 15.4. a 18.4. a organizace úklidu NPP Stránská skála a lesního parkoviště k.ú. Ochoz u Brna (Dopravní podnik města Brna)



Foto 13.1 - úklid skladky plastů na k.ú. Ochoz u Brna



Foto 13.2 - úklid Stránské skály DpmB

- ohraničení velkých závrtů kůly pod Šošůvkou (6 závrtů),



Foto 13.3 - vyznačování závrtů pod Šošůvkou

Účast na republikovém setkání strážců a terénních pracovníků v CHKO Český les 10.-12.4.2015 (5 strážců CHKO MK).

Provoz samostatných webových stránek strážců _ články, pokyny a informace, evidence strážních služeb, skládek a poškození informačního systému, statistika strážních služeb. <http://www.strazcichkomk.cz>

14. Přehled ediční činnosti a mediální prezentace

Články

- Štefka L., Šoltýsová L.: Dům přírody Moravského krasu otevřen – již šesté návštěvnické středisko v síti Dům přírody: Ochrana přírody, ročník 70, číslo 4, str. 40 - 42.
- Štefka L.: Dům přírody Moravského krasu otevřen. Zpravodaj obce Mokrý-Horákov 4/2015, str. 18-19.

- Štefka L.: Dům přírody Moravského krasu otevřen. Zpravodaj obce Vysočany, prosinec 2015, str. 8-10.
- Gruberová E., Schrimpelová K., Malá J.: Monitoring Jedovnického a Rudického potoka. Sborník konference ASIO Řešení extrémních požadavků na čištění odpadních vod, Blansko, 2015, str.

Internet

- Řada článků na <http://www.strazcichkomk.cz/>, v návaznosti na otevření Domu přírody Moravského krasu informace na www.parlamentnilisty.cz, www.novinky.cz

V místních denících (Týden u nás, Blanenský deník, Brněnský deník, Třebíčský deník, Zrcadlo, 5plus2, Mladá fronta DNES, Listy regionů) bylo v roce 2015 publikováno 10 příspěvků s aktuálními stanovisky a názory pracovníků Správy CHKO na dění v regionu – např. speleologické výzkumy, Den Země – úklid Moravského krasu, Dům přírody Moravského krasu.

Televizní pořad – v uvedených reportážích vystupoval pracovník Správy CHKO

- Nelegální skládky v hledáčku ochránců přírody, ČT 1, Události v regionech, 19.1.2015
- I díky dopisu odhalí ochranáři původce černé skládky, ČT 24, 19.1.2015
- Odpadky v Moravském krasu, ČT 1, Týden v regionech, 24.1.2015
- Toulavá kamera_Sloupsko-šošůvské jeskyně, ČT 1, 1.2.2015
- Toulavá kamera_Zima v Moravském krasu, ČT 1, 15.2.2015
- Černé skládky, ČT 1_Události, 27.4.2015
- Dům přírody Moravského krasu, ČT 1, Dobré ráno s Českou televizí, Veronika Kynčlová, 28.5.2015 (přímý vstup)
- Moravský kras získá nový Dům přírody, ČT24, 28.5.2015
- Dům přírody Moravského krasu, ČT 1, Zpravodajství z regionů, Veronika Kynčlová, 7.8.2015

Rozhlasový pořad – v uvedených reportážích vystupoval pracovník Správy CHKO

- Český rozhlas dvojka, pořad Meteor - S Meteorem do jeskyní (Amatérská jeskyně), 19.9.2015
- Český rozhlas dvojka, pořad Dobré ráno, redaktor Alfréd Strejček, 25.12.2015 (přímý vstup)

15. Přeshraniční spolupráce

- 6. - 8. 5. 2015 XXV. SYMPOZIUM JURAJSKIE – CZLOWIEK A PRZYRODA WYZYNY KRAKOWSKO-WIELUNSKIEJ, Smoleň, s přednáškou Spolupráce Správy CHKO Moravský kras se Zespol parkow krajobrazoweych woj. Slaskiego (L.Štefka)
- 23. - 26. 9. 2015 ProKARSTerra 2015, International scientific and practical conference "Protected karst territories - education and training", Sofia, Bulharsko, s přednáškou Use and protection of Amateur cave in the Moravian Karst, Czech Republic (A.Tůma)
- Uzavřena dohoda o spolupráci Správy CHKO s Fundacia Przyroda i Czlowiek v rámci projektu LIFE v Ojcovském národním parku
- „XXII. Mezinárodní škola ochrany přírody krasových oblastí“ v Moravském krasu ve spolupráci se Zespol Parkow krajobrazoweych Woj. Slaskiego v Katovicích ve dnech 4.- 6. 9. 2015 se zaměřením na práci s veřejností v chráněných územích, představení Domu přírody Moravského krasu



Foto 15.1 - kolegové z Polska v expozici Domu přírody

- návštěva kolegů z NP Thayatal v MK, 10.-11.10.

16. Plnění dalších úkolů

- revize el. instalace objektu Svitavská 19.11.2015
- pravidelná revize hromosvodu 19.11.2015
- školení řidičů 17.2.2017 a P.Ehlová 7.10.2015
- revize hasicích přístrojů 11.1.2016
- revize schodišťové plošiny 7.7.2015
- servisní prohlídka kotle 10.11.2015
- školení práce ve výškách 17.-18.3.2015
- revize zabezpečovacího zařízení 25.3.2015
- vstupní školení nového zaměstnance (P.Ehlová) k BOZP 1.7.2015
- vstupní školení nového zaměstnance v PO (P.Ehlová) 1.7.2015
- inventury majetku
- komplexní roční prohlídka BOZP a PO, K.Vlach 16.7.2015
- zajištění odborného programu v rámci porady Sekce vnitřních služeb v CHKO MK 18.-19.6. (Dům přírody MK, terénní exkurze)



Foto 16.1 - Exkurze pracovníků sekce vnitřních služeb AOPK při poradě v Moravském krasu, jeskyně Balcarka

- dne 16.10.2015 se uskutečnila kontrola administrace náhrady újmy za rok 2014
- kontrola 88 ks visacích zámků a 2 ks zámkových vložek uzávěr jeskyní v majetku AOPK
- Na objektu Správy CHKO Moravský kras v Blansku, Svitavská 29 byly provedeny opravy v návaznosti na škody po prasklém přívodu vody (nová kuchyňská linka, výměna lina na chodbě aj.).

17. Změna organizační struktury AOPK ČR

K 1.1.2015 došlo k organizační změně AOPK ČR. Bylo vytvořeno regionální pracoviště Jižní Morava a Správa CHKO Moravský kras se stala jedním z oddělení. Dva pracovníci Správy CHKO (ekonomka, informatik) byli převedeni do provozního oddělení se sídlem v Brně. Pracovníci tohoto oddělení plní úkoly pro celé regionální pracoviště. Počet kmenových pracovníků Správy CHKO je sedm.

Zpracoval: RNDr. Leoš Štefka, Blansko, 19.2.2016

Foto: Eva Gruberová, Dominik Franc, Miroslav Kovařík, Zdeněk Musil, Leoš Štefka, Antonín Tůma