

Bi7126

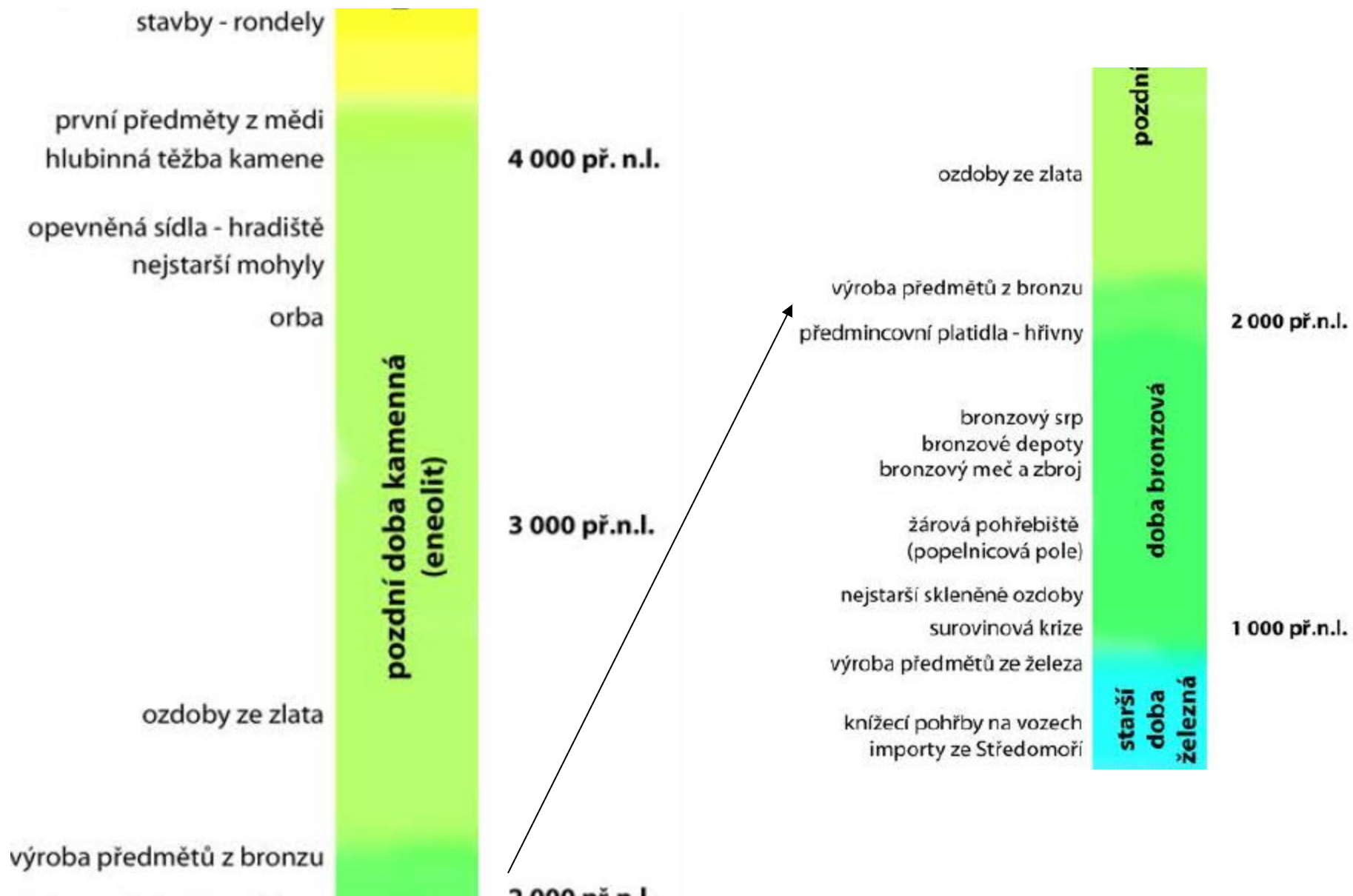
*Úvod do periodizace dějin se
zaměřením na historické
populace a jejich pohřbívání*

Dana Fialová

15. 3. 2017

Ústav experimentální biologie

Brno



4. Doba bronzová – kulturou únětickou, mohylovými kulturami, kulturami popelnicových polí, lužickou kulturou, velatickou kulturou, kulturou podolského typu aj.

5. Doba halštatská – platěnickou kulturou, horákovskou kulturou aj.

6. Doba laténská – laténská kultura a keltské kmeny

7. Doba římská – germánské kmeny a doklady římské expanze

8. Doba stěhování národů – Herulové, Langobardi aj.

9. Raný středověk – Slované, doba předvelk. a velkomoravské období

10. Vrcholný a pozdní středověk – hmotná kultura, vznik měst

11. Novověk – osvícenství a změna ve způsobu pohřbívání

mladší doba kamenná
(neolit)

5 000 BC

pozdní doba kamenná
(eneolit)

4 000 BC

doba bronzová

2 000 BC

starší doba železná

1 000 BC

mladší doba železná

0

doba římská

stěhování národů
časný středověk

AD 1 000

novověk

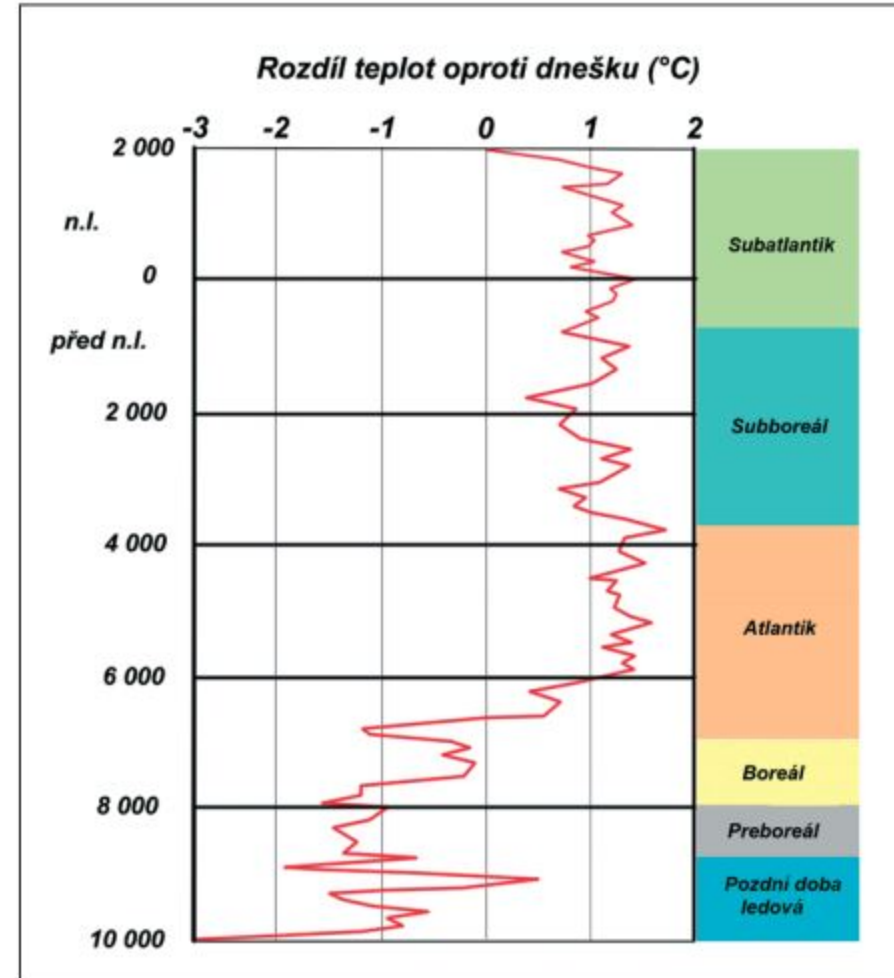
středověk

periodizace: BA – 2000 – 1500 př.n.l. – starší
 BB a BC 1500 – 1300 př.n.l. – střední
 BD – 1300 – 1100 př.n.l. – mladší
 HA – 1100 – 900 př.n.l. – pozdní
 HB – 900 – 750 př.n.l. – pozdní/haštát

ENEOLIT	DOBA BRONZOVÁ										ZÁKLADNÍ ČLENĚNÍ	
	starší		střední			DOBA POPELNICOVÝCH POLÍ						
						mladší		pozdní				
2000	1800	1500	1300	1000	800	750	ABSOLUTNÍ DATOVÁNÍ PŘ. N. L.					
	BA1	BA2	BB1	BB2	BC	BD	HA1	HA2	HB1	HB2	HB3	PERIODIZAČNÍ STUPNĚ
	únětická kultura		věteřovská skupina		středodunajská mohylová kultura		kultura středodunajských popelnicových polí velatická fáze / podolská fáze					JIŽNÍ MORAVA
	únětická kultura		věteřovská skupina		středodunaj. mohyl. kult. / předlužic. fáze		kultura lužických popelnicových polí / lužická fáze			slezská fáze		SEVERNÍ MORAVA

Holocén

- *Preboreál* - 9550 - 8550 BC
- *Boreál* - 8550 - 6950 BC
- *Atlantík* - 6950 - 4050 BC
- *Subboreál* - 4050 - 900 BC
- *Subatlantik* - 900 BC – současnost



Doba bronzová

(Egeida – již také – střední a mladší doba minojská, helladská, mykénská kultura; začíná být užíváno lineární písmo B)-směna a dálkový **výměnný obchod (jantar, sůl, hřivny)**

-v eneolitu až po latén používána orba pomocí dřevěného rádla – relativní přebytek = dělba práce = metalurgie

-bronzové srpy

-kámen nebyl ještě zcela bez užitku (ten z výroby pracovních nástrojů definitivně vytlačilo teprve železo); další surovinou zůstala i nadále kost a paroží

-pojmenovávání již nikoli podle tvaru či výzdoby hliněných nádob, ale spíš dle **charakteristického nebo primárního naleziště**, nebo podle pohřebního ritu

Bronz

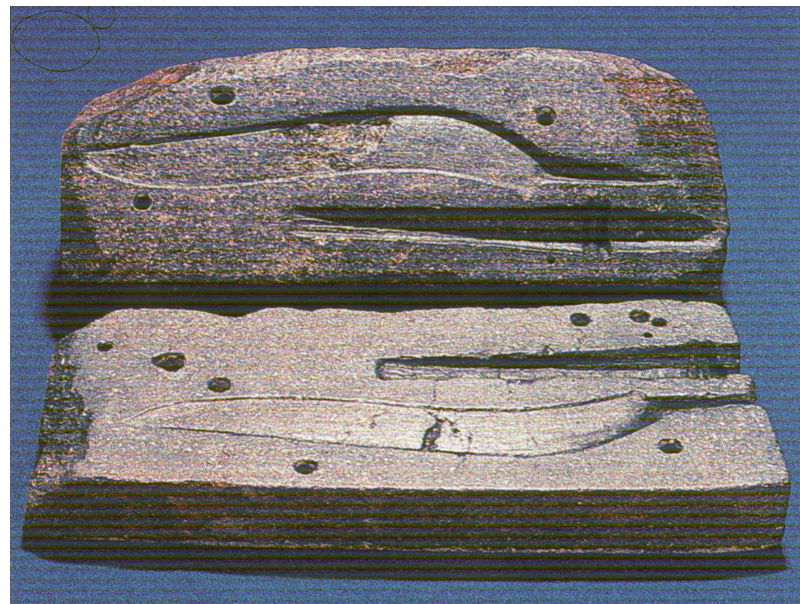
- Při tavení měděných rud – přiměsí jiných kovů (antimon, arzén, olovo, stříbro, nikl a jiné) – zlepšilo vlastnosti získané suroviny př. tzv. arzénový bronz
- první bronzové předměty ještě s malým obsahem cínu pocházejí z jihozápadní Asie – výskyt již od 4. tisíciletí př. n. l.
- od 3. tisíciletí již podíl cínu odpovídal funkci předmětu a jeho potřebám – pronikání přes Balkánský poloostrov – na počátku 2. tisíciletí př. n. l. dostala i do střední Evropy
- Cín snižuje vysokou teplotu tání mědi (1083°C) a současně zvyšuje tvrdost

Metalurgie

- Morava surovinově závislá – měď směnou získávána v podobě **kruhových hřiven** (únětická k.) (depot z Hodonína 600 kusů = 120kg mědi), nebo v podobě **slitků** (popelnicová pole) – Klentnice až 25kg slitek
- Bronz znovu používán-slévači
- Tyglíky, dmuchavky nebo měchy s hliněnými výfučemi (dyzna)
- Formy-kadlub
- Např. Cézavy u Blučiny kumulace-produkční centra?



Hřivna



Kadlub

Strava

- Stále pšenice jednozrnka, dvouzrnka (doloženy zuhelnatělé obilky)
- Proso (a v pozdní době bronzové špalda)
- Vzácně – ječmen, žito, oves
- Chov dobytka –
 1. skot 50 – 60 % (mléko maso, tažná síla)
 2. ovce, koza, prase
 - 4.-5. kůň, pes
- kur-mladší doba bronzová – Lovčičky
- lov divoké zvěře (ne více jak 10 %)
(rybolov, mlži, plži)

Brno-Slatina-lískové ořechy aj. plody

Společnost

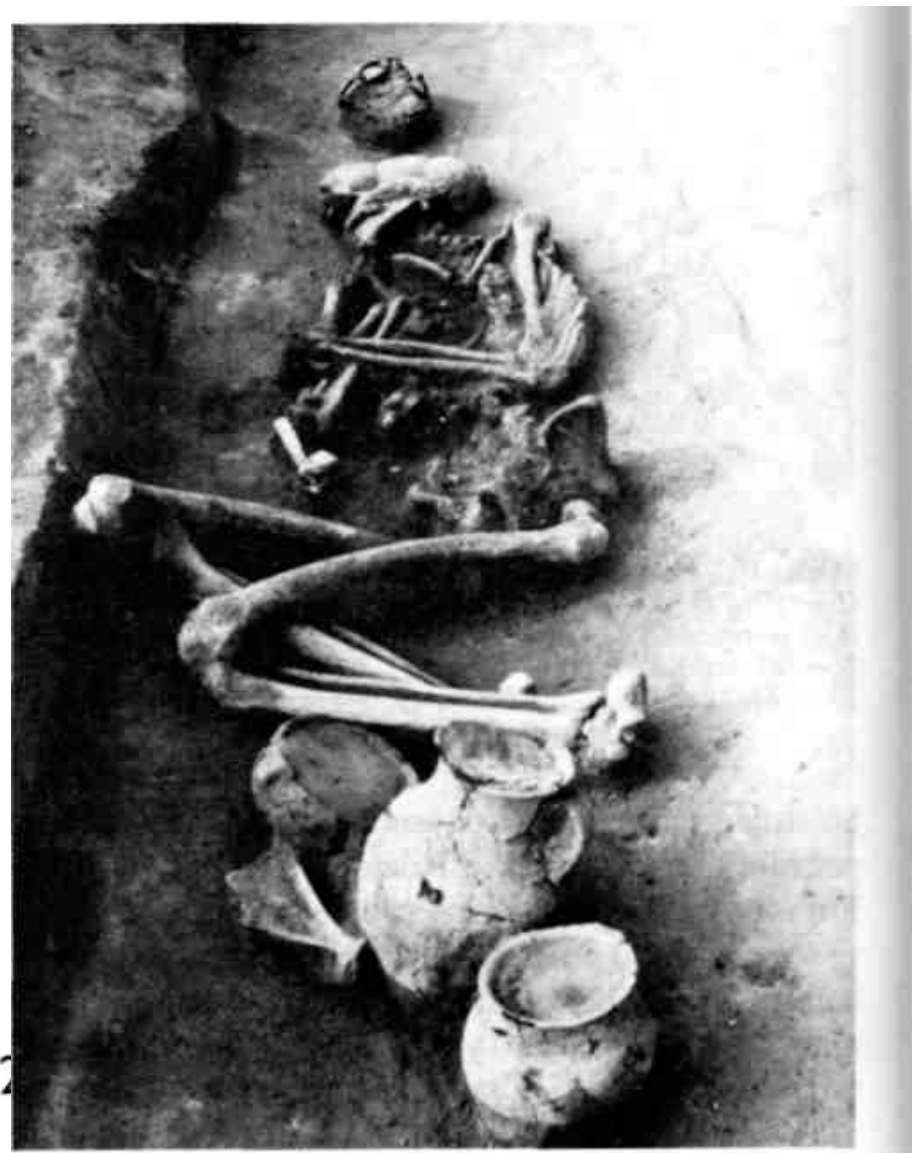
- Skupinová pohřebiště
- Kmeny – etnická diferenciacie v závěru d. bronzové
- st. d. bronzová – vnitřní diferenciacie, bohatí společensky nadřazení
- Mladší a pozdní d. bronzová-vojenské demokracie s vůdcem – pohřební garnitura (bronz. meč, kopí)

Protoúnětická a staroúnětická

- Závěr eneolitu!!
- Proto – krátké trvání souběžné s kulturou zvoncovitých pohárů (navazuje na ni)
- Etnicky vliv z Karpatské kotliny - protonagyrevská kultura
- Staro – v Čechách z kultury se šňůrovou keramikou
- **Silně skrčená až středně skrčená poloha na pravém boku; orientace J – S**
- i žárové hroby hlavně na jižní Moravě, ale i Pomoraví a východně řeky Moravy k areálu **nitranské skupiny** (Moravská Nová Ves)

Pohřebiště protoúnětické

- Nejsou velká, zpravidla 20 až 30 hrobů
- Lokality: Těšetice, Jiříkovice nebo Dolní Počernice u Prahy, Moravská N. Ves/Hrušky 27 hrobů, **Pavlov 47**.
- Žárově cca 6% pohřbů (Bedřichovice, Marefy)
- Výskyt stromových rakví jen velice vzácně
- Výbava střídá - keramika (džbán, hrnec a mísu), sílexové hroty šipek či nástroje, vzácně sílexová dýka, nátepní destička nebo kostěný artefakt, kostěné jehlice, náhrdelníky z kostěných korálků, kruhový šperk z Cu/Au drátu



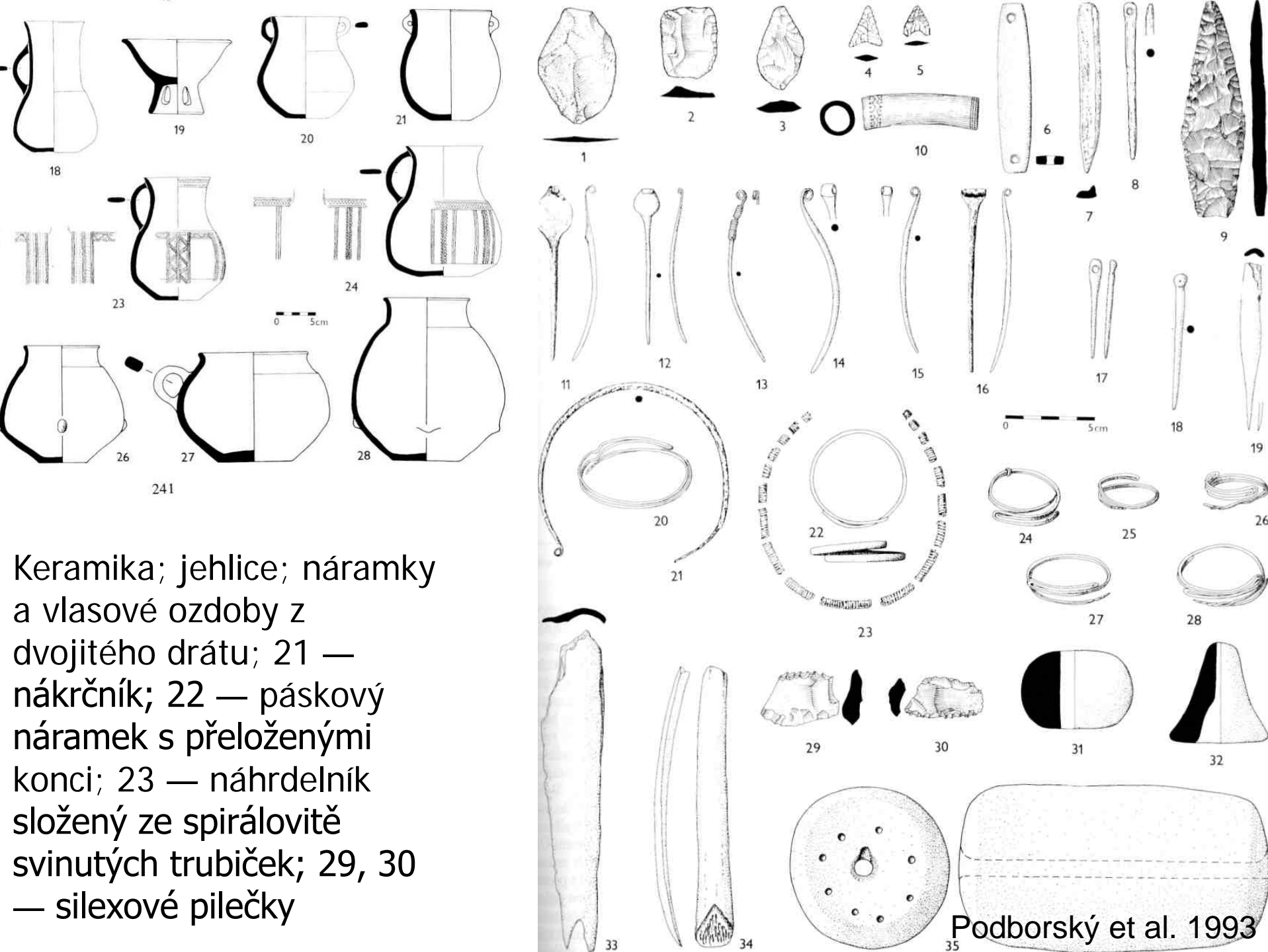
Pavlov. 1 — dvojhrob lidu protoúnětické kultury (částečné porušení staršího hrobu mladším); **2** — klasické uložení mrtvého ve skrčené poloze s protoúnětickou keramikou

Pohřebiště staroúnětické

- i větší pohřebiště : **Polepy u Kolína – přes 100 hrobů, Velké Žernoseky**, Praha-D. Počernice 77 z toho 9 staroúnětických, Blšany LO 18, V. Pavlovice 22)
- orientace hrobů ale ve směru J – S (v tom zřejmě ovlivnění kulturou zvoncovitých pohárů)
- pohřby na pravém boku (již bez rozlišení pohlaví zemřelých)
- časté také opakované několikanásobné pohřbívání do hrobů – osoby spojené příbuzenskými vztahy ?
- to vyžadovalo úpravu hrobových jam – stopy dřevěných konstrukcí nebo kamenné obklady hrobových komor
- Výbava: keramika (někdy miska pod hlavou), kovový šperk málo

Hmotná kultura

- keramika – ještě rytá výzdoba, bílá inkrustace + plastická žebra: džbánky, amfory, mísy, mísy na prstencové nožce (vliv nagyrevské kultury)
- také další inventář více připomíná kulturu zvoncovitých pohárů – pazourkové šipky, dýčky, sekerky, kostěné nátepní destičky
- kostěné jehlice s provrtanou hlavicí, měděné záušničky
- sídliště dochována častěji



Keramika; jehlice; náramky
 a vlasové ozdoby z
 dvojitého drátu; 21 —
 nákrčník; 22 — páskový
 náramek s přeloženými
 konci; 23 — náhrdelník
 složený ze spirálovitě
 svinutých trubiček; 29, 30
 — silexové pilečky

Nitranská kultura

ze základu komplexu kultur se šňůrovou keramikou

= **epišňůrový kulturní okruh spolu s Chłopice-Veselé**

Nitra - Čermáň

(JZ Slovensko a východní Morava), košťanská skupina kultury
mierzanowické

- sídliště známa málo (zřejmě se nedostatečně archeologizovala)
- **ale naopak rozsáhlá pohřebiště s hroby ve skrčené poloze (Holešov na Moravě až 1000 hrobů!)**
- **orientace hrobových jam Z–V – muži leželi na pravém s hlavou k Z a ženy na levém boku (hlavou k východu, hledí k jihu)**
- výbava: drobný měděný šperk v podobě vrbového listu a početná kostěná industrie, kamenná štípaná industrie, keramika málo - převážně nezdobená a jednoduchá

Pohřbívání

nejdůležitější *Holešov*

V hrobech 432 osob: dle odhadu tu pohřbívala komunita cca 50 lidí asi 200-250 let (od ZP a ChV až po zánik moravské Ni)

Hulín-„U Isidorka“ – asi 15 hrobů, jen sporadicky keramika, úštěpy a šipky, kovové trubičky

Hulín-„U potůčků“ – 98 hrobů, 86 koster. (SK) *Nitra* několik pohř.,

nejdůležitější **Jelšovce** (trvalo celou st. d. b.: Ni, Ún a Md', celkem původně přes 1400 hrobů, z toho **Ni asi 400**, zkoumáno asi 170

druhotné otvírání hrobů (?rituální)

vysoká úmrtnost mladých žen

Pohřby lidu nitranské skupiny (1, 2),
 protoúnětické (3, 4), staroúnětické (5)
 a klasické únětické (6, 7) kultury. 1, 2
 — Holešov, hr. 75, 159; 3 — Vyškov,
 hr. II; 4 — Pavlov; 5 — Velké
 Pavlovice, hr. 2; 6 — Mušov, hr. 25;
 7 — Rebešovice, hr. 192.



1



2



3



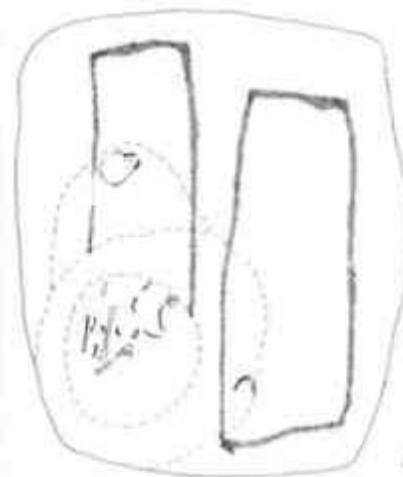
4



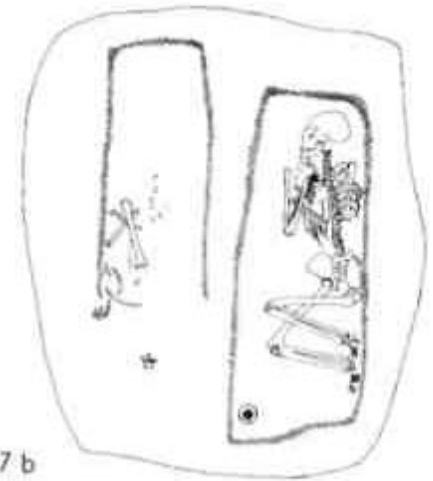
5



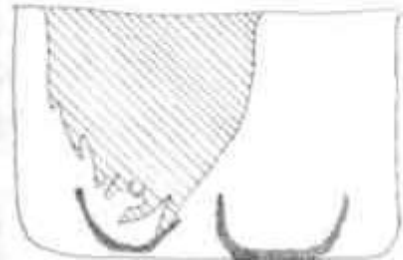
6



a 7 b



+



7c



0

150cm

Únětická kultura

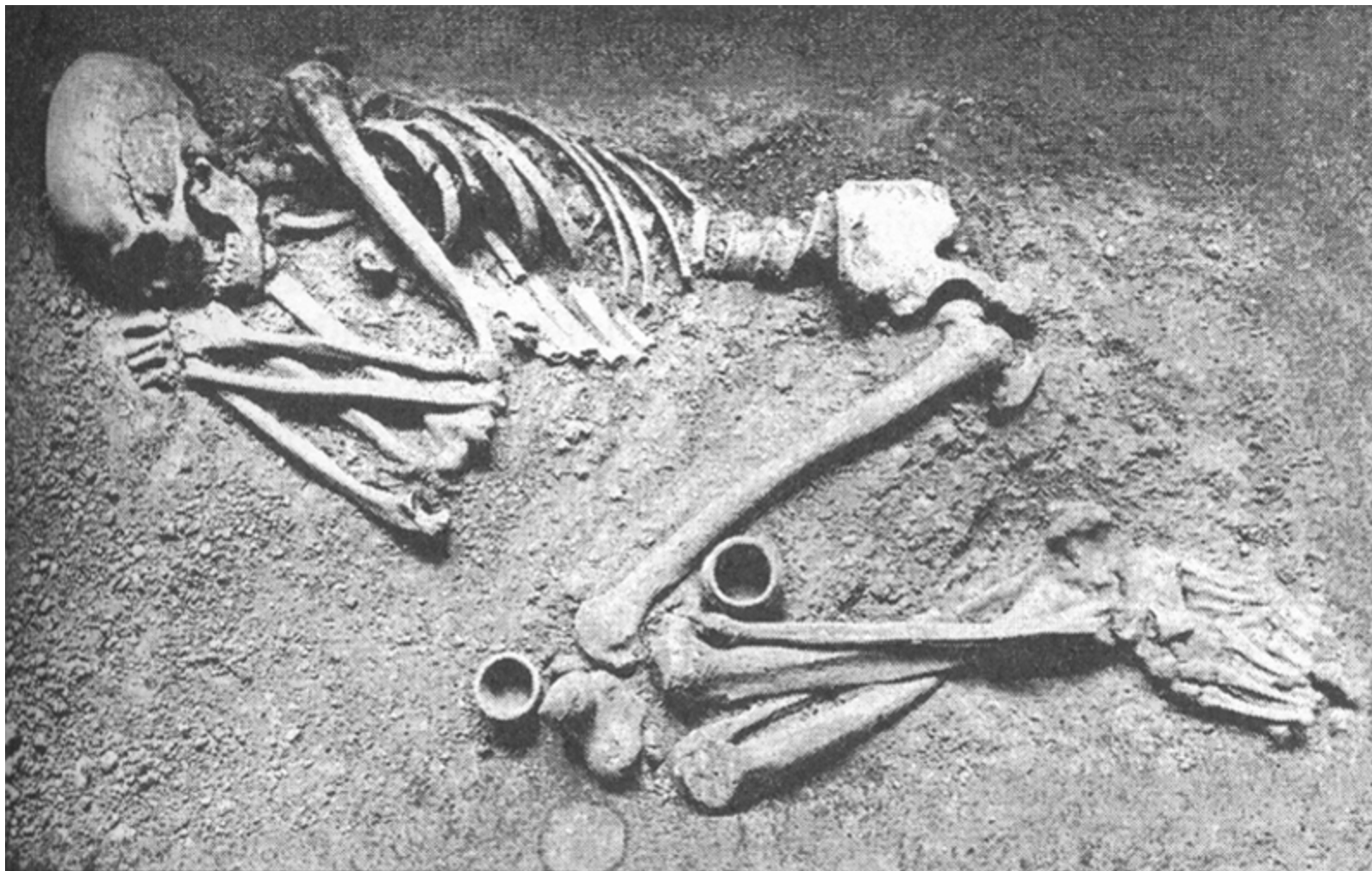
2000 – 1500 př.n.l. – starší d. bronzová; Únětice u Prahy

V moravských únětických hrobech obdélníkového méně oválného tvaru ležely kostry zpravidla ve **skrčené poloze na pravém boku s pažemi složenými před trupem, hlavou k jihu a obličejem k východu**

Orientace hl. v ose Z-V

Rozdílné ukládání zemřelých podle pohlaví můžeme sledovat na východní Moravě na únětických pohřebištích v Čejči, Bolelouci, Velkých Pavlovicích nebo v Prušánkách (nitranská skupina), kde byly převážně ženské skelety ukládány na levém boku = vzájemné ovlivňování těchto dvou kultur

-jen ojediněle byl jedinec pohřben v sedě a výjimkou jsou i pohřby v natažené poloze

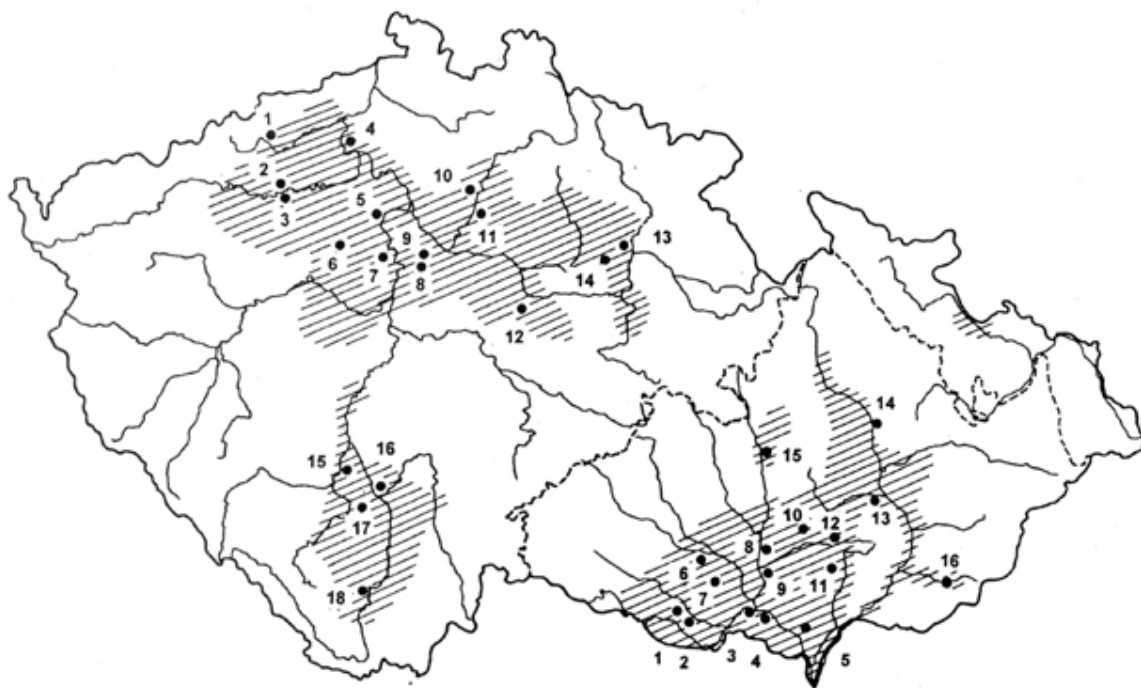


Kamýk, hrob únětické kultury

Únětická kultura

Osady se nejčastěji rozkládaly poblíž vodních toků na mírných svazích obrácených k J, v nadmořské výšce asi 200 – 400 m, což bylo prostředí vhodné pro zemědělskou činnost a chov dobytka

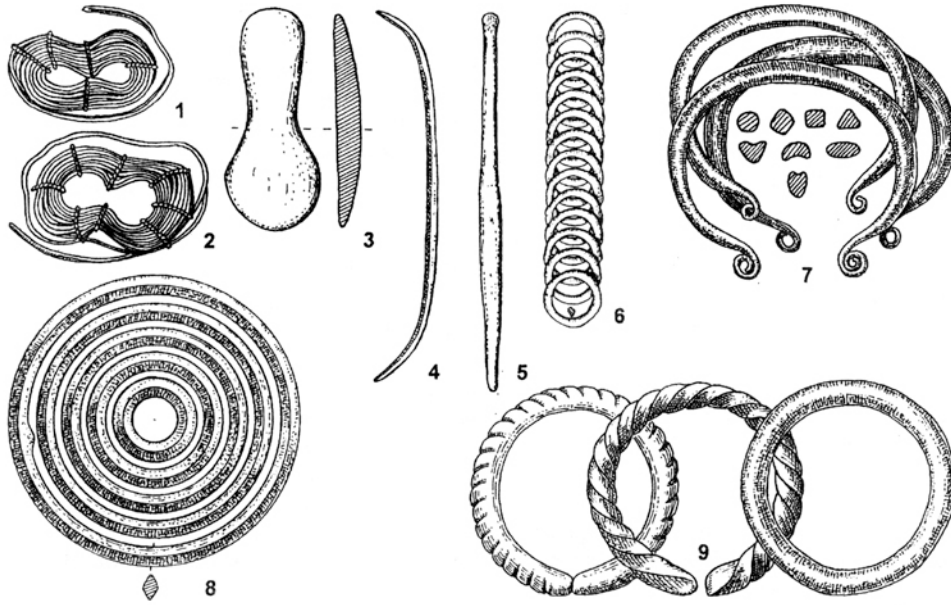
- 500 nalezišť
- období s příznivým klimatem

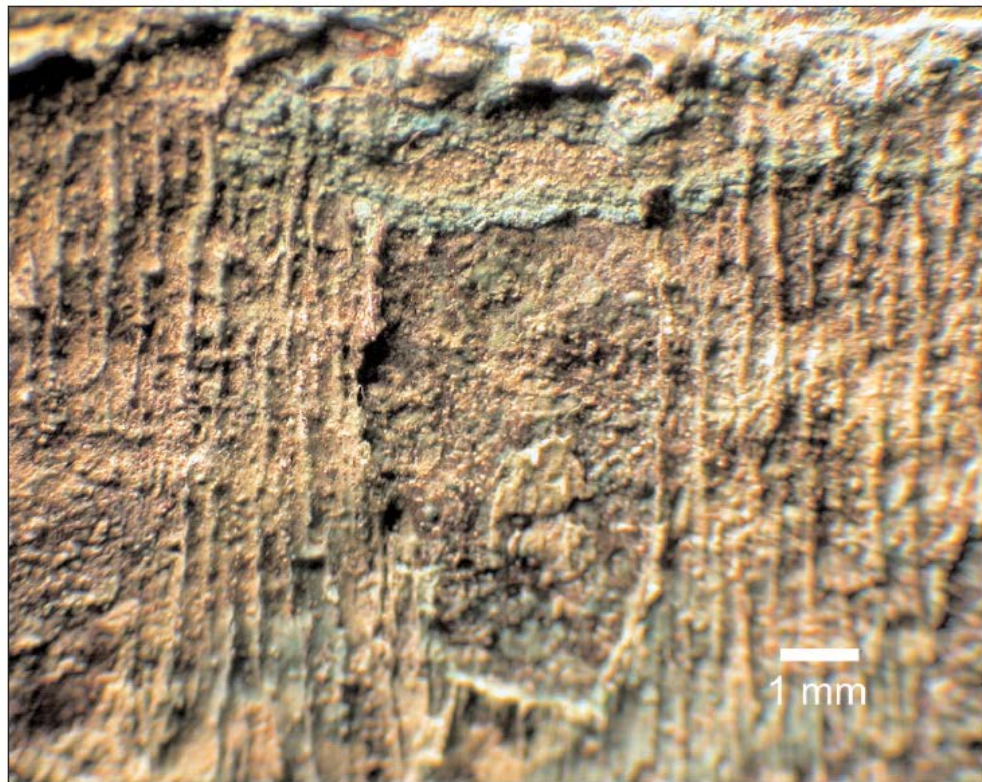
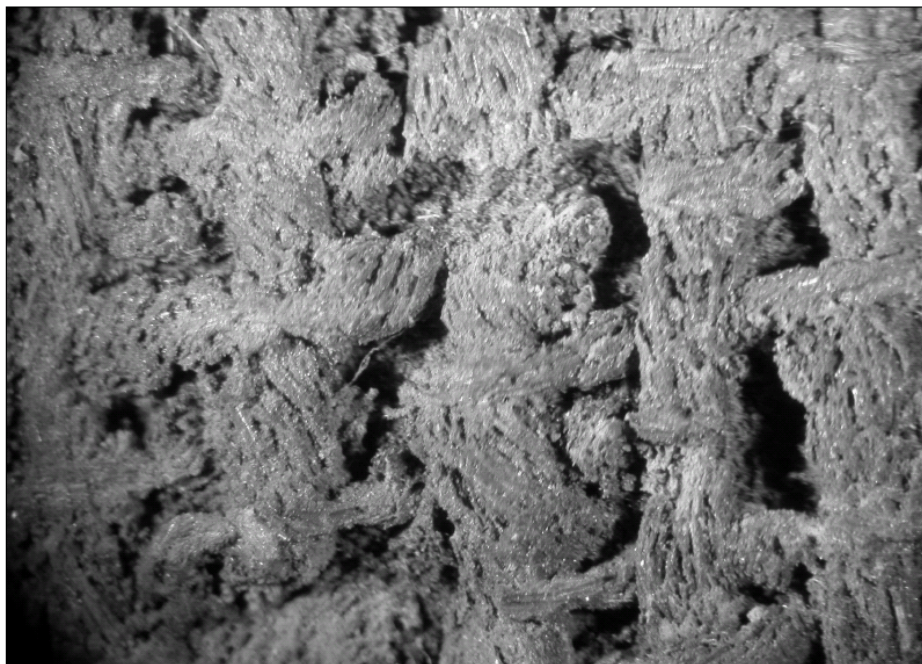


Protoúnětická, únětická a věteřovská kultura

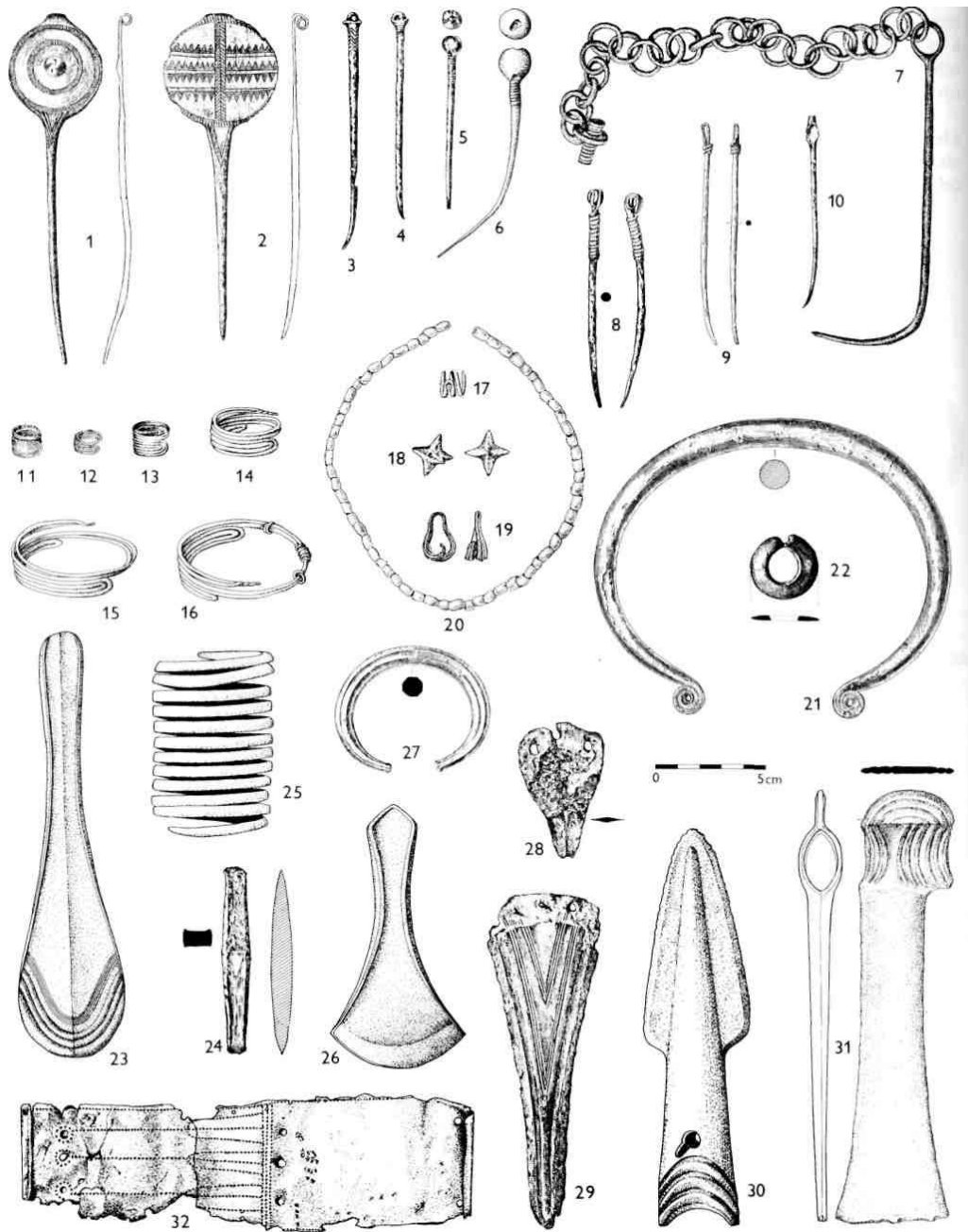
Čechy: 1 Konobřez, 2 Postoloprty, 3 Březno, 4 Velké Žernoseky, 5 Vepřek, 6 Slaný, 7 Praha-Suchdol, Tursko, Únětice, 8 Praha-Dolní Počernice, 9 Praha-Miškovice, Praha-Vinoř, 10 Čejetice, 11 Brodce, Horky n. J., 12 Polepy, 13 Plotíště n. L., 14 Libčany, 15 Vrcovice, 16 Hosty, 17 Těšínov, 18 Křemže/Dívčí Kámen; Morava: 1 Těšetice-Kyjovice, 2 Borotice, 3 Mušov, 4 Dolní Věstonice, Pavlov, 5 Hrušky, 6 Budkovice, 7 Olbramovice, 8 Rebešovice, 9 Blučina, 10 Holubice, 11 Věteřov, 12 Šardičky, 13 Hradisko u Kroměříže, 14 Olomouc-Slavonín, 15 Svitávka, 16 Bánov, Šumice

Hmotná kultura





(Vykouková et al. 2007) Tursko-Těšina-
otisky, látka





bronzové dýky z hromadného
nálezu na Kozích hřbetech v
Praze 6 – Suchdole

Únětická kultura

- Většina – plochá kostrová pohřebiště
- do prosté země, ale také do dřevěných rakví vyrobených z kmenů stromů nebo z prken
- V některých případech bylo pro úpravu hrobové jámy použito dřevo a kamení
- Mohlo se jednat o hroby obložené jen na obvodu věncem kamenů, obložené většími kameny, které tvořily zeď, obložené plochými kameny, tedy kamennými deskami nebo o hroby pokryté nebo zadlážděné kameny



1 2



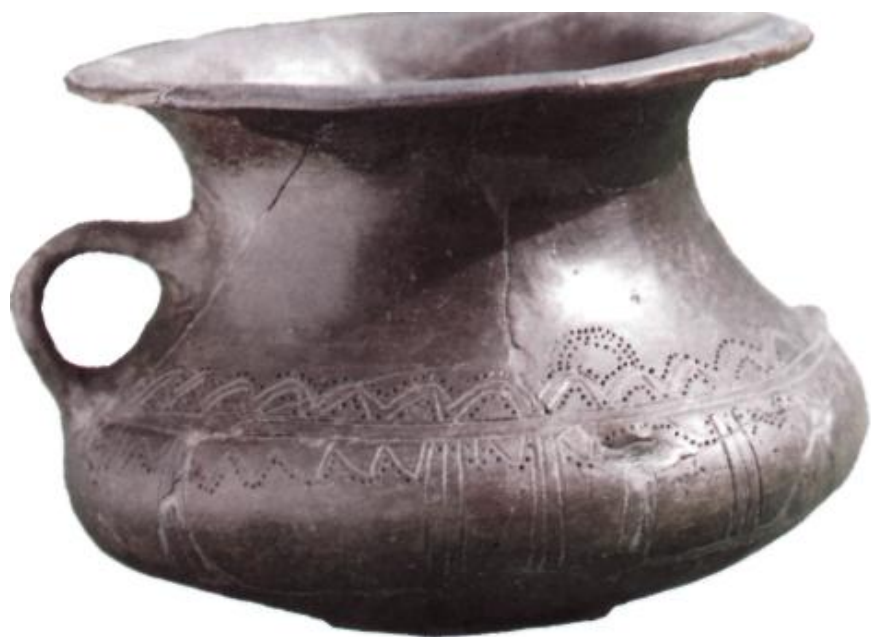
3 4



Únětické hroby s
kamennými
konstrukcemi z
Těšetic-Vinohradů

Únětická kultura

- Zemřelí obvykle 2 – 4 nádoby, měděné a později bronzové šperky, zbraně nebo nástroje a korálky z jantaru nebo ze skelné hmoty.
- Další výbavu pro posmrtný život tvořily kostěné nástroje, kamenné nástroje a potravinové milodary, které se v hrobech promítají v podobě zvířecích kostí, říčních lastur a mokřadních měkkýšů
- i hroby bez milodarů
- vylupování hrobů (šachta o průměru 80 – 140 cm, krátkém časovém intervalu po uložení)



Pestře zdobený džbán z únětického hrobu v **Těšeticích-Vinohradech**

Ženská lebka s otiskem bronzové čelenky z únětického hrobu v **Čejči**

Pohřby v rakvích

- **Časté:**
- na pohřebištích v **Mušově** v 53,3 %
- **Rebešovicích** v 62,5 %
- **Těšeticích** v 48,78 %
- **Čejči** v 15,4 %
- **Moravské Nové Vsi – Hruškách** v 71,43 % hrobů
- z dřevěných desek, z vydlabaného kmene stromu tzv. **baumsarg**, ze stromové kůry a z proutí, jílovité hlíny

Pohřby v nádobách

- pochází z Egejské oblasti, odkud se na konci starší doby bronzové dostal k nám přes Balkán a Panonii, kde přetrval až do mladší doby bronzové
- častěji se s ním setkáváme až ve věteřovské skupině
- Doloženy: na **Cezavách u Blučiny** (ležely dvě dětské kostry s obličejem k sobě. Větší dítě bylo uloženo na levém boku s nataženými nohama a menší ve skrčené poloze na pravém boku. Nad větší kostrou ležely zlomky velké hrncovité zásobnice, nad menší střepy hnědočervené amfory a obě kostry byly překryty ještě zlomky hnědočervené nádoby. Ve střepích se našel i únětický džbánek (37 cm vysokou zásobnici)
- **V Brně – Slatině** větší hrnec překrytý mísou s rýhou pod okrajem, ve kterém byla uložena kostra dítěte s bronzovými korály
- ve **Svatobořicích** – zásobnicová jáma, kde pod střepy ležela kostra v nepravidelně skrčené poloze s jehlicí u lebky. Pohřební schránka byla nahrazena nahromadělinou střepů z šesti nádob

V Dolních Věstonicích, v hrobě č. 245 ležely dvě zásobnice natočené hrdly k sobě - uvnitř obou zásobnic byla uložena kostra malého dítěte - vedle nádob ležel velký kámen a pod nádobami dva menší. První nádoba byla 54 cm vysoká zásobnice s prohnutým hrdlem, které bylo odděleno hranou od zdrsňeného prstovaného těla. Druhá nádoba vysoká 29,5 cm měla trochu více baňatější tvar bez hrdla



Pohřby na sídlištích (jamách)

-na 24 lokalitách jámy vyhloubené pro užitkové účely jako byly zásobní sklípky a sila na obilí - najdeme jednotlivé kostry, hromadné hroby, části koster a samostatně uložené lebky

-v převážné většině byla těla pohřbena v rituální poloze bez milodarů nebo byla do jámy jen pohozena

-neobvyklý je pohřeb 16 – 18 letého jedince v sídlištní jámě ve **Velkých Pavlovicích**, který ležel na břicho s přitaženými nohama pod tělem, což značí, že byl svázaný do kozelce

-v objektu č. 5 na Cezavách u Blučiny bylo v zásobní jámě nalezeno 700 zlomků kostí, které pocházely minimálně ze 12 osob a to jedenácti dětí ve věku 2 – 6 let a jednoho dospělého. Asi 170 kusů bylo opáleno a vzácně i silně přepáleno.

Lidské kosti byly znetvořeny lámáním, řezáním, tlučením a vrtáním (Dočkalová 2000). Tento nález byl interpretován jako zbytek krvavého hromadného obětního rituálu

Antropologie Únětické kultury

- Antropologický typ staroúnětické populace byl charakteristický výraznými mediteranoidními a paleoeuropidními podíly
- Představitelé únětické kultury měli dlouhou, úzkou a vysokou mozkovnu zpravidla s protaženým týlem
- Obličej byl spíše užší se středním nebo širším nosem. Stavba kostry byla štíhlá s průměrnou výškou muže 169,9 cm a ženy 159,8 cm (Pleiner 1978, 372 - 373)

Kultura se šňůrovou keramikou

KŠK – pozdní eneolit

- -2300 – 2000 př.n.l.
- před tím plynulý vývoj – nyní imigrace!!
- **Indoevopský původ – do jihoruské oblasti domestikace koně → pohyblivost**
- Na Moravu z Čech
- Kočovní lid – dobytkářství
- Doklady díky početným pohřebištím

Antropologicky

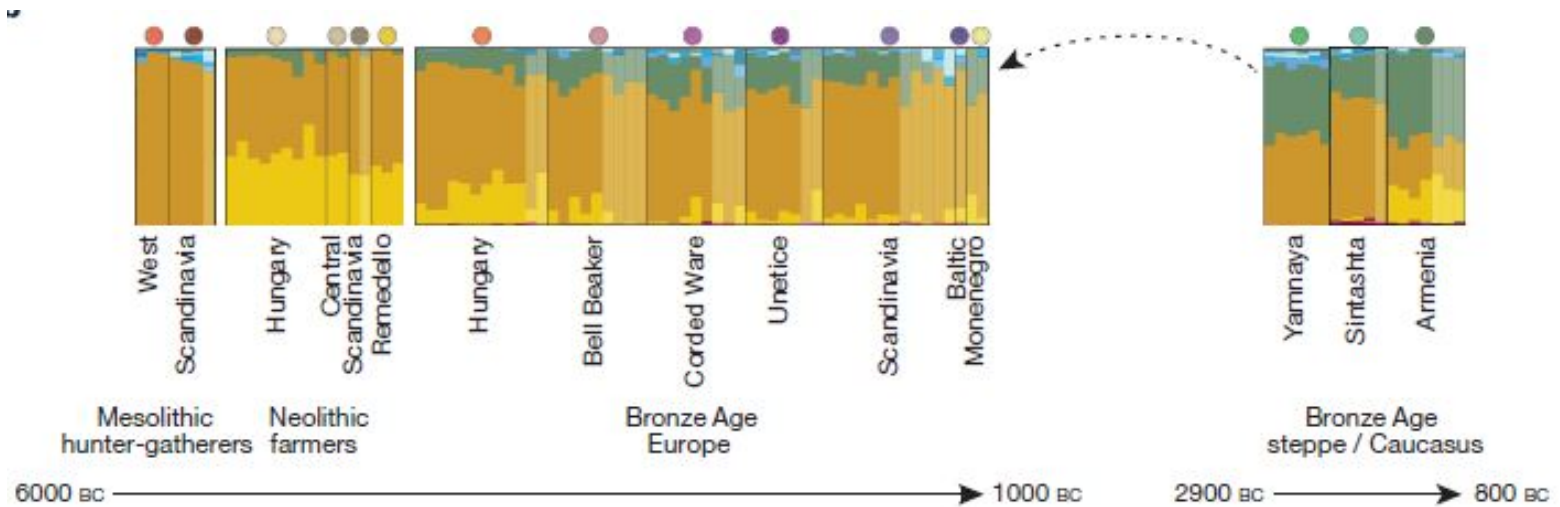
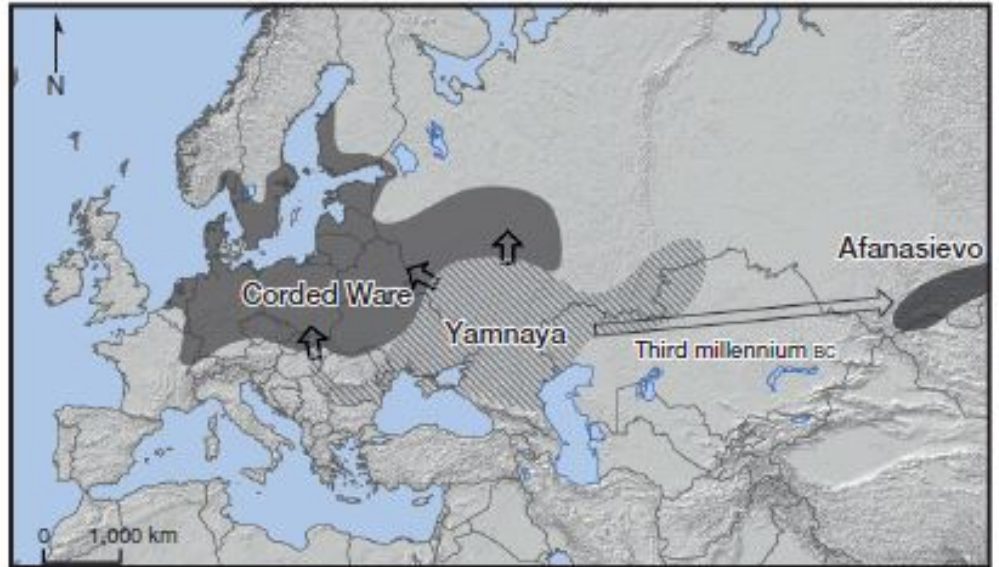
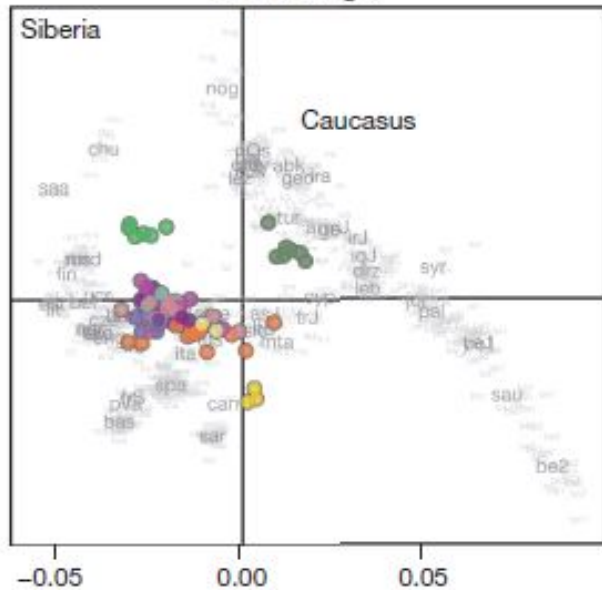
- **část výrazně vysoká dolichocefalní populace** – invazní složka (Indoevropané?)
- část gracilnější mediteranní typ – místní populace z předchozího vývoje
- zvláštnosti – pohřby dvou osob – varianty – např. matka s dítětem,
- ale také nápadně vybavené dvojhroby (Břešťany) – muž a žena (otázka výkladu)

Population genomics of Bronze Age Eurasia

Morten E. Allentoft^{1*}, Martin Sikora^{1*}, Karl-Göran Sjögren², Simon Rasmussen³, Morten Rasmussen¹, Jesper Stenderup¹, Peter B. Damgaard¹, Hannes Schroeder^{1,4}, Torbjörn Ahlström⁵, Lasse Vinner¹, Anna-Sapfo Malaspinas¹, Ashot Margaryan¹, Tom Higham⁶, David Chivall⁶, Niels Lynnerup⁷, Lise Harvig⁷, Justyna Baron⁸, Philippe Della Casa⁹, Paweł Dąbrowski¹⁰, Paul R. Duffy¹¹, Alexander V. Ebel¹², Andrey Epimakhov^{1,3}, Karin Frei¹⁴, Mirosław Furmanek⁸, Tomasz Gralak⁸, Andrey Gromov¹⁵, Stanisław Gronkiewicz¹⁶, Gisela Grupe¹⁷, Tamás Hajdu^{18,19}, Radosław Jarosz²⁰, Valeri Khartanovich¹⁵, Alexandr Khokhlov²¹, Viktória Kiss²², Jan Kolář^{23,24}, Aivar Kriiska²⁵, Irena Lasak⁸, Cristina Longhi²⁶, George McGlynn¹⁷, Algimantas Merkevičius²⁷, Inga Merkyte²⁸, Mait Metspalu²⁹, Ruzan Mkrtychyan³⁰, Vyacheslav Moiseyev¹⁵, László Paja^{31,32}, György Pálfi³², Dalia Pokutta², Łukasz Pospieszny³³, T. Douglas Price³⁴, Lehti Saag²⁹, Mikhail Sablin³⁵, Natalia Shishlina³⁶, Václav Smrčka³⁷, Vasilii I. Soenov³⁸, Vajk Szeverényi²², Gusztáv Tóth³⁹, Synaru V. Trifanova³⁸, Liivi Varul²⁵, Magdolna Vicze⁴⁰, Levon Yepiskoposyan⁴¹, Vladislav Zhitenev⁴², Ludovic Orlando¹, Thomas Sicheritz-Pontén³, Søren Brunak^{3,43}, Rasmus Nielsen⁴⁴, Kristian Kristiansen² & Eske Willerslev¹

The Bronze Age of Eurasia (around 3000–1000 BC) was a period of major cultural changes. However, there is debate about whether these changes resulted from the circulation of ideas or from human migrations, potentially also facilitating the spread of languages and certain phenotypic traits. We investigated this by using new, improved methods to sequence low-coverage genomes from 101 ancient humans from across Eurasia. We show that the Bronze Age was a highly dynamic period involving large-scale population migrations and replacements, responsible for shaping major parts of present-day demographic structure in both Europe and Asia. Our findings are consistent with the hypothesized spread of Indo-European languages during the Early Bronze Age. We also demonstrate that light skin pigmentation in Europeans was already present at high frequency in the Bronze Age, but not lactose tolerance, indicating a more recent onset of positive selection on lactose tolerance than previously thought.

Bronze Age



Věteřovská skupina

- **Komplex Věteřov-Mad'arovce**
- **výšinného sídliště u obce Věteřov na Kyjovsku**
- Konec starší doby bronzové
- Únětická k. na Moravě plynulé přerůstání do věteřovské skupiny
- obchodní kontakty s vyspělými jihoevropskými a východoevropskými civilizacemi
- výraznější sociální diferenciaci obyvatelstva a zejména pro Moravu typický rozpad tradičního pohřebního ritu (úbytek keramických milodarů, masové vylupování hrobů, používání sídlištní keramiky)

Pohřbívání

- pohřebiště zcela ojedinělá
- **Praha-Bohnice**: 2 skupiny kostrových hrobů (skrčené, hlavou k jihu, kamenné obložení, výbava: drobné nádoby, záušnice z bronzového drátu, plechové nášivky, jehlice, jantarové korálky)
- Pohřby zvířat: **Praha-Záběhlce** – v jámě mladý kus skotu a půl koflíku
- část mohylníku v Boroticích (strávené) – pokud kostry zůstaly aspoň částečně zachovány, ležely ve **skrčené poloze na boku** – nedlouho po uložení tělesných pozůstatků zemřelých byla **většina hrobů vyloupena**
- klasických" rituálních hrobů **z Hradiska u Kroměříže, Klentnice**

Pohřbívání

- často kostry v sídlištních objektech a hroby na sídlištích; pohřby dětí v nádobách – **Vepřek**, část mohylníku **Stračovská Lhota**, akeramické hroby, jehlice

Olbramovice a Mikulov – zvláštní způsob pohřbu, který je dokladem vlivů z jihovýchodní Evropy, představují tzv. pithoi neboli dětské pohřby v nádobách



Olbramovice

žárové hroby z Hradiska u **Kroměříže** a pohřeb z **Dolních Kounic**

tzv. pithoi



Nálezy ze sídlištních objektů

- 4 skupiny:
 1. jednotlivé kosti nebo jejich fragmenty, především zlomky lebek, které se obdobně jako v únětické kultuře mohly do sídlištních objektů dostat druhotně z porušených hrobů v okolí
 2. části koster, a to zejména lebky, případně s pozůstatky postkraniálního skeletu (Blučina, Hodonice, Mikulov, Pavlov).
 3. Nejpočetnější – kompletní kostry, uložené různými způsoby, nejčastěji ve **skrčené poloze na levém či pravém boku** (např. Bezměrov, Blučina, Budkovice, Hodonice, Kněždub, Pavlov, Věteřov), ale i evidentně „**pohozené**“ nebo pohřbené jiným způsobem (Blučina, Pavlov, Rymice?, Újezd u Brna?)

4. nálezy většího počtu jedinců v jednom objektu (v příbuzenském vztahu?):

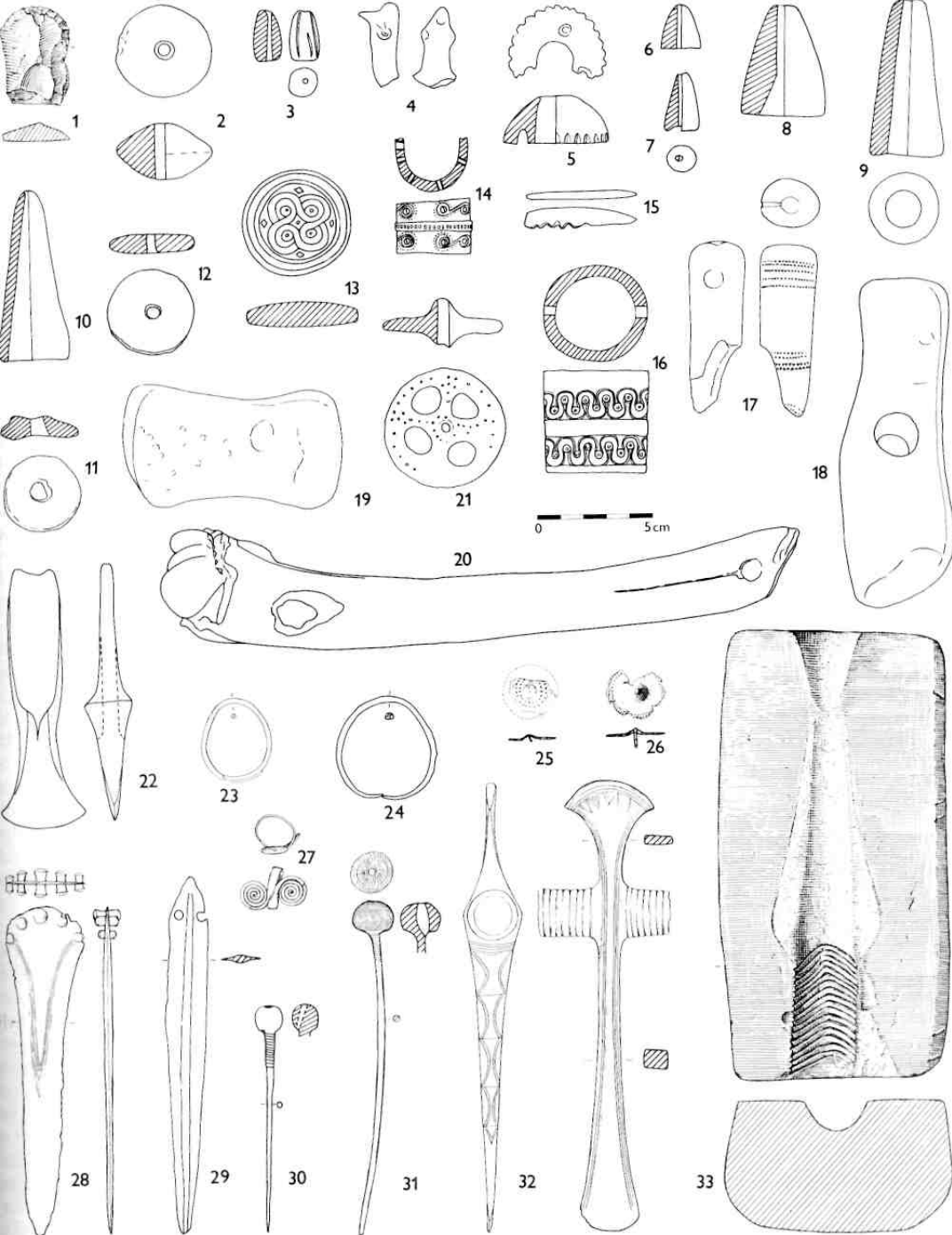
jáma z Hulína s pohřbem dospělého muže a dvou dětí

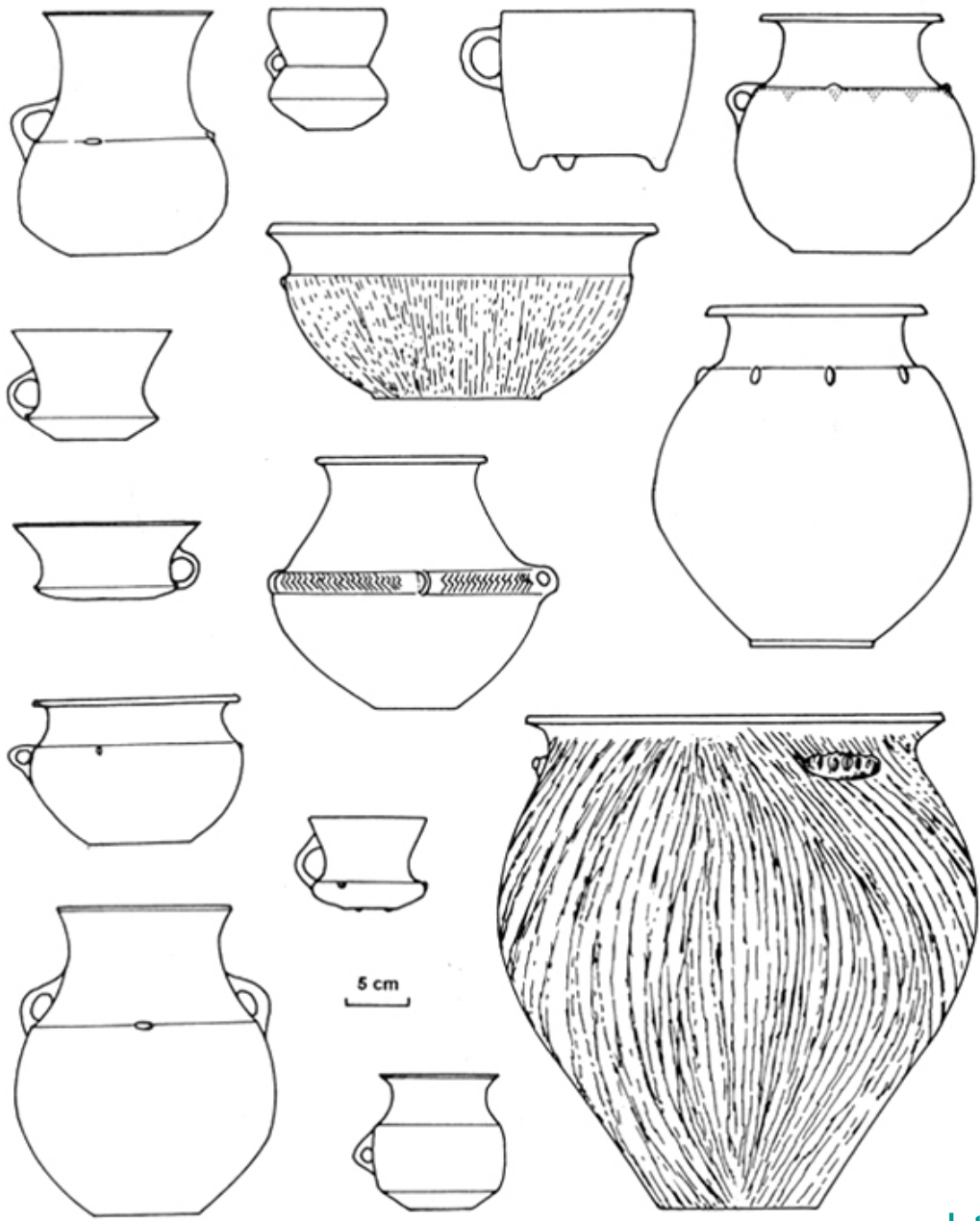
Jáma v Bystročicích obsahovala skelety 40 až 50 letého muže, 40 leté ženy a 18 letého jedince. Méně jasná byla situace v Přerově, kde se zjistily pozůstatky 20—40 leté ženy, 14—20 letého jedince a dítěte ve věku 5 let

- **jáma č. 6 z Velkých Pavlovic** (1985, Stloukal) – na dně leželo celkem 8 koster, a to 40 letý muž, 30—40 letá žena a 6 dětí ve věku 3, 5, 6, 7, 8 a 9 let
- Skelety muže a 5 letého dítěte spočívaly **ve skrčené poloze obličeji obrácenými k sobě**, další kostry pohozeny
- **Antropologické šetření neprokázalo žádnou stopu násilného úmrtí všech pohřbených osob**
- Jedna rodina (krev. skupiny)

Hmotná kultura

kovolitecké dílny
se podařilo odkrýt
na plošině před
opevněním
Hradiska u
Svitávky, ale
obecně došlo k
omezení přísunu
mědi a tudíž
**poklesu
produkce bronz.
předmětů**





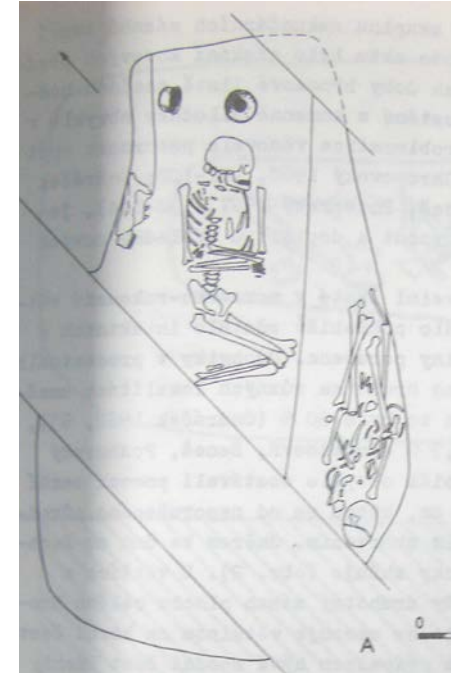
Keramika

Věteřovská kultura – tvary a výzdoba keramických nádob: džbánky, koflíky a amfory, mísa a velká zásobnice s prstovaným povrchem

https://pf.ujep.cz/~velimskyt/pravek/06d_bronzova/060d_bronzova.htm

Poznámka k druhotnému narušení hrobů

- 1. rituálně otevřené (Rybníky)
- 2. otevřené za účelem pohřbení dalšího jedince př. V Prušánkách
- 3. devastované příp. vyloupené
menší šachta v průměru 80-140 cm na celé tělo nebo horní část a pak hákem (dutý prostor)

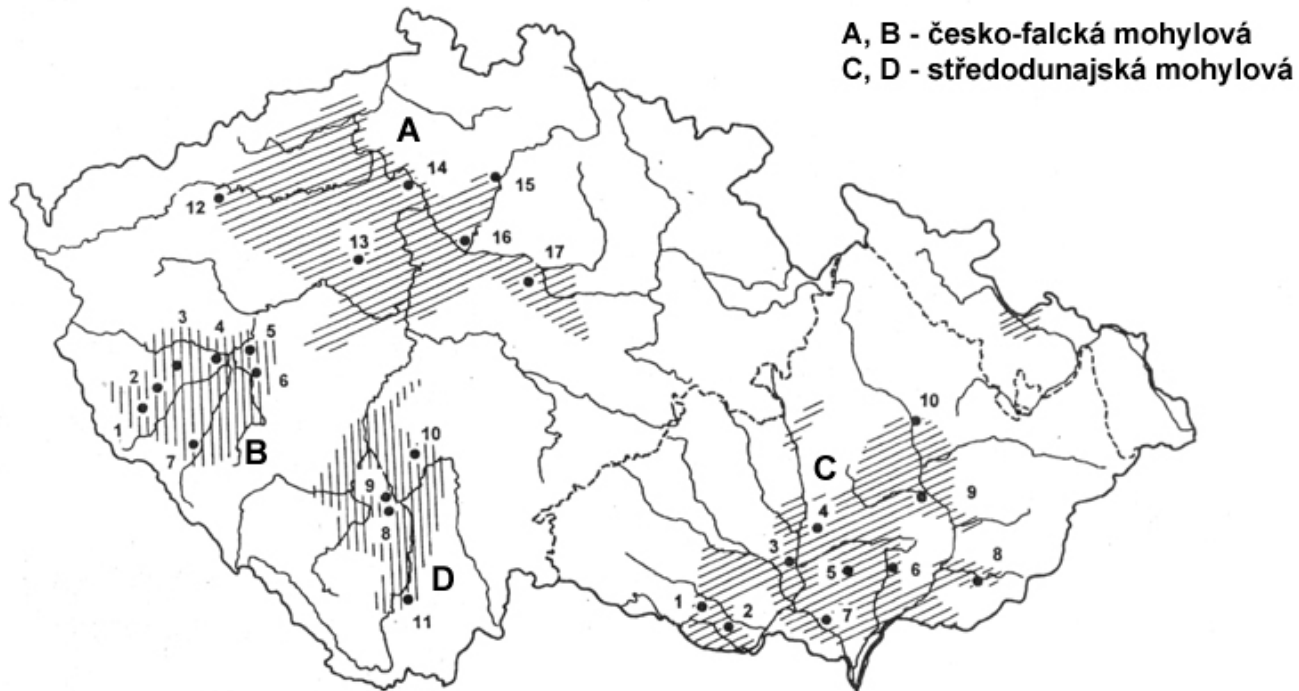


Čas od pohřbu: kosti rozházené ale spojené (ještě nerozvolněny klouby)

kostra úplně dislokovaná (ještě rakev)
po ztrouchnivění rakve

- Stuchlík in Dočkalová 1988 Antropofagie a pohřební ritus doby bronzové

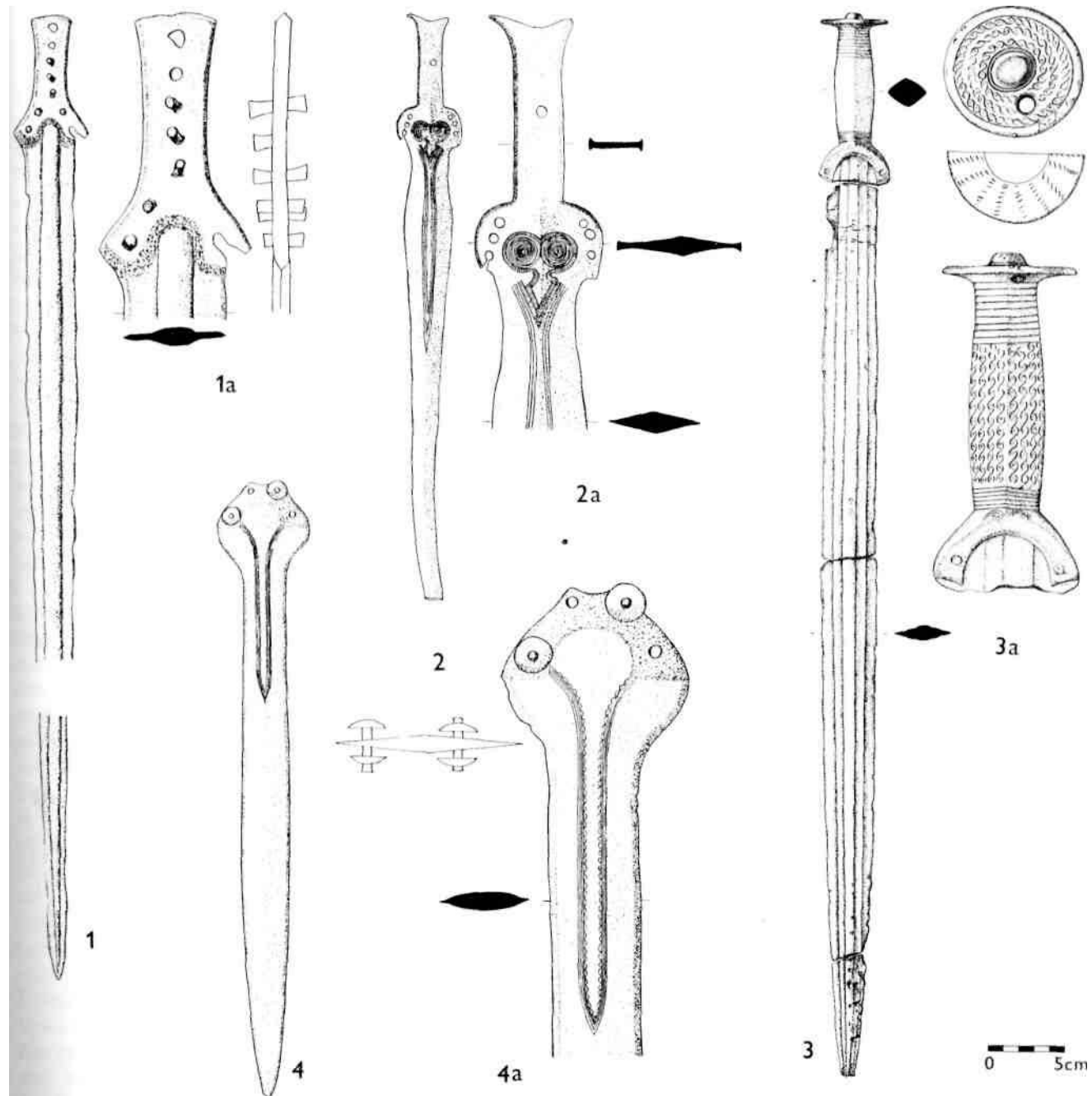
Mohylové kultury ve střední době bronzové



Mohylové kultury ve střední době bronzové,

Čechy: 1 Meclov-Březí, 2 Horní Metelsko, Podražnice, 3 Vrhavěč, 4 Plzeň-Jíkalka, Plzeň-Nová Hospoda, 5 Dýšina, Ejpovice, Plzeň-Červený Hrádek, 6 Milínov, Štáhlavy, Žákava, 7 Tajanov, 8 Křtěnov, 9 Albrechtice n. Vlt., 10 Řepeč, Sepekov, 11 Plav, 12 Úhošťany, 13 Velká Dobrá, 14 Horní Počaply, 15 Čejetice, 16 Brandýs n. L.-St. Boleslav/Houštka, 17 Velim; Morava: 1 Suchohrdly, 2 Borotice, 3 Vojkovice, 4 Jiříkovice, 5 Velké Hostěradky, 6 Čeložnice, 7 Příkladky, 8 Uherský Brod, 9 Bezměrov, Hradisko u Kroměříže, 10 Olomouc-Slavenín

Mečíky a meče
střední doby
bronzové
(Podborský et al.
1993)





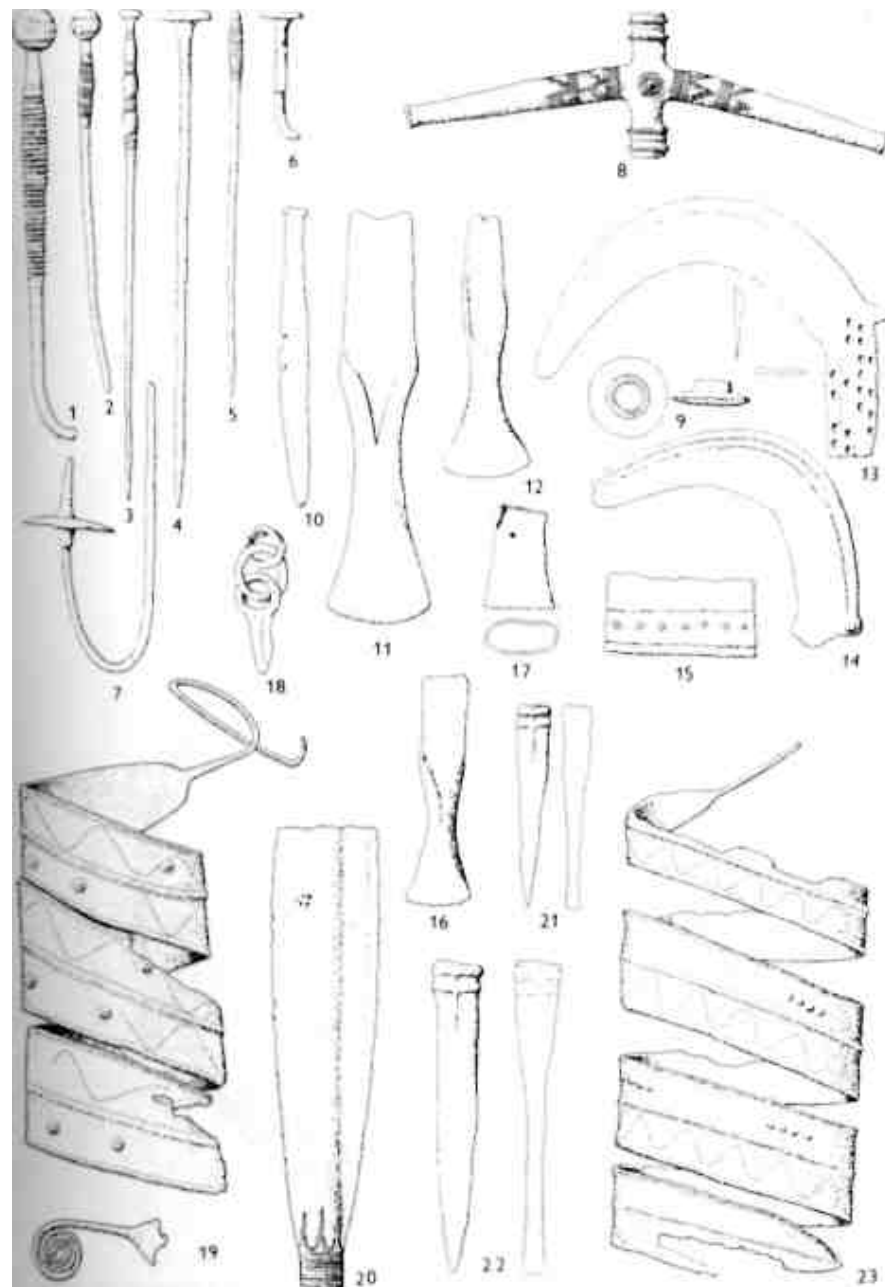
Bronzové meče střední doby bronzové. Shora: Boleradice, Kojátky, Koberžice (Podborský et al. 1993)

Středodunajská mohylová kultura – SMK

- Střední doba bronzová -1500-1300 př.n.l.
- Náhlý konec věteřovské skupiny (snad i násilnou destrukcí)
- Kulturní bipartice území Moravy
- Prosté zemědělské osady
- ale pohřebiště známější – **navršení mohyly**
- Oživení bronzové metalurgie depoty (i keramické)

- hromadné nálezy z konce střední doby bronzové, případně z rozhraní střední a mladší doby bronzové, kam můžeme zařadit mimo jiné poklady z Hradiska u Kroměříže, **Hulína**, Tučap a Kroměříže

(Podborský et al. 1993)











78. Keramika jihotečské a středodunajské mohylové kultury

Sídliště

preference dosud nevyužívaných území v jižní polovině Čech,
i polohy se střední nadmořskou výškou (tj. 350-600 m),
dokonce i území později opět opuštěná a zarostlá lesem



Pohřbívání

ale i žárové pohřby
(vlivy z jihovýchodu
– piliňská kultura)
pohřby umístěny
někdy ve
vyhloubené
hrobové jámě,
jindy na úrovni
terénu
či dokonce na
vyvýšené plošině-
pódiu,
různé konstrukční
úpravy – až po
hrobové komory –
podstatný je
mohylový násyp ze
zeminy – mohyla

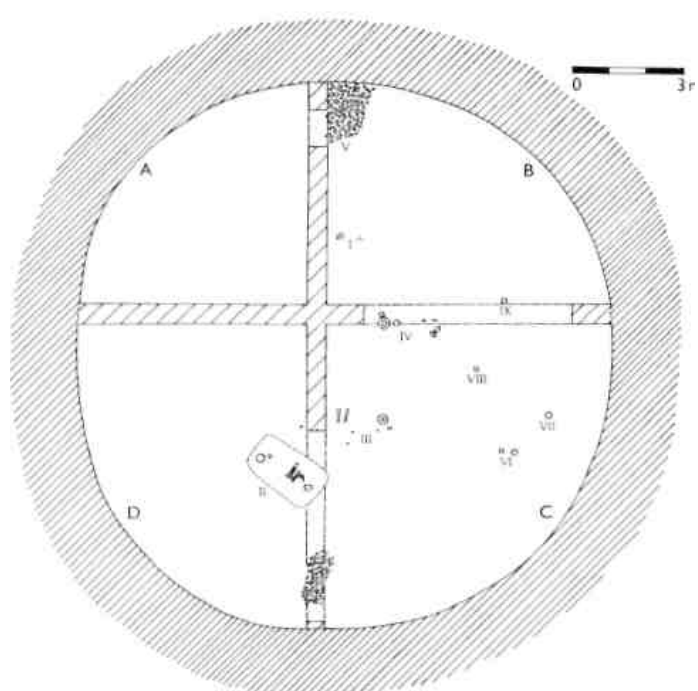
mohylová pohřebiště – u nás spíše
nadále kostrový pohřební ritus



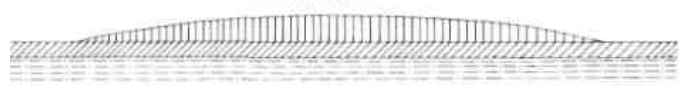
- hrobech téměř vždy pozůstatky jedné osoby a jen vzácně dvou (Morkůvky) nebo tří jedinců (Borotice, Bulhary)
- Hrobovou výbavu tvořila nejčastěji keramika, zpravidla 1 až 3 nádoby, několik bronzových předmětů a jen zřídka se najdou výrobky z jiných materiálů
- Vedle chudě nebo dokonce zcela nevybavených se objevují i hroby značně bohaté. Příkladem může být žárový pohřeb z počátečního období mohylové kultury z **Pasohlávek**, který obsahoval 4 náramky, jehlici, náhrdelník tvořený 5 velkými závěsky a drátěnými spirálkami a 22 plechových pukliček
- Bojovník z mladšího období pohřbený ve **Velkých Hostěrádkách-Líchách** byl zase vybaven 5 nádobami, bronzovým mečem, dýkou, jehlicí a břitvou

Pohřbívání – Morava

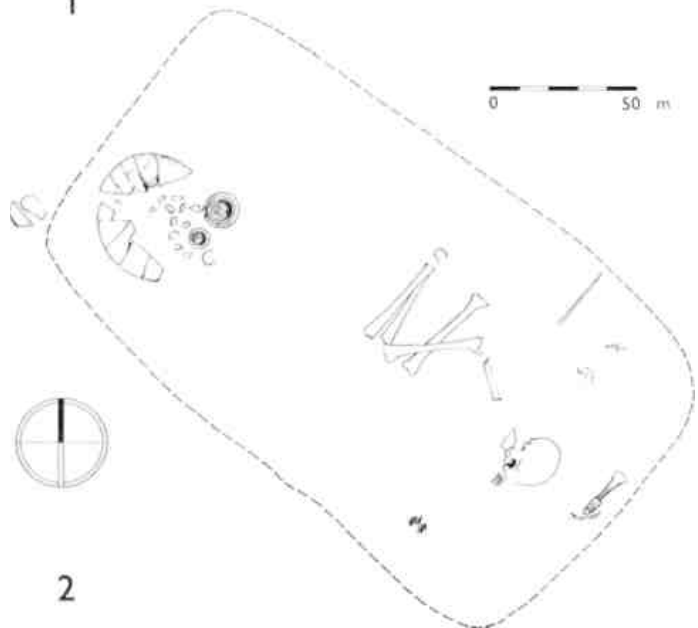
- mohyly dochovány hl. ve Ždánickém lese, Chříbech, na Znojemsku
- **Čeložnice** přes 70 mohyl
- **Borotice**
- Ploché hroby nečetné, některé byly snad původně také pod mohylami: **trojhrob Bulhary**
- Birituální: kostrové skrčené, postupně natažené, žárový ritus – popel uložen v urně, jamce i rozsypán; chudé i bohaté. Stř. Morava: **žárové Přáslavice**
- **Dva bohaté kostrové hroby OL-Slavonín.**



1 2



1



2



Borotice
(Podborský
et al. 1993)

Pohřbívání – Čechy

- převládají ploché hroby (lokalit s mohylami 30%), birituální (kostrové **skrčené i natažené**)
- postupně převaha žárových
- kam.obložení; ojediněle mohyly hliněné nebo různé konstrukce (kamenný věnec, kužel aj.) – otázka rozorání
- výbava – keramika (častěji jen střepy), bronzы (mj. šípky), zlato, ojed. jantar, perly ze skelné hmoty;
- v ml. a pozd. období se vymezuje horizont "náčelnických" hrobů s četnějšími bronzы (meč s 8hranným nebo s jazykovitým jilcem, sekery, nápažní spirály), zlatými předměty a vstřelenými bronzovými šípkami (pohřební obřady)

Pohřebiště

Stř. Čechy: bohaté hroby - **Velká Dobrá KL** (mohylník 13 – meč, sekera, dýka), **Tachlovice KL** (hrob, meč s 8hranným jilcem, dýka, sekeromlat s kotouč. týlem), **Houštka PH** (mohylník; meč s jazyk jilcem, dýka, šípky, břitva, sekera, dvojdílná terčovitá jehlice)

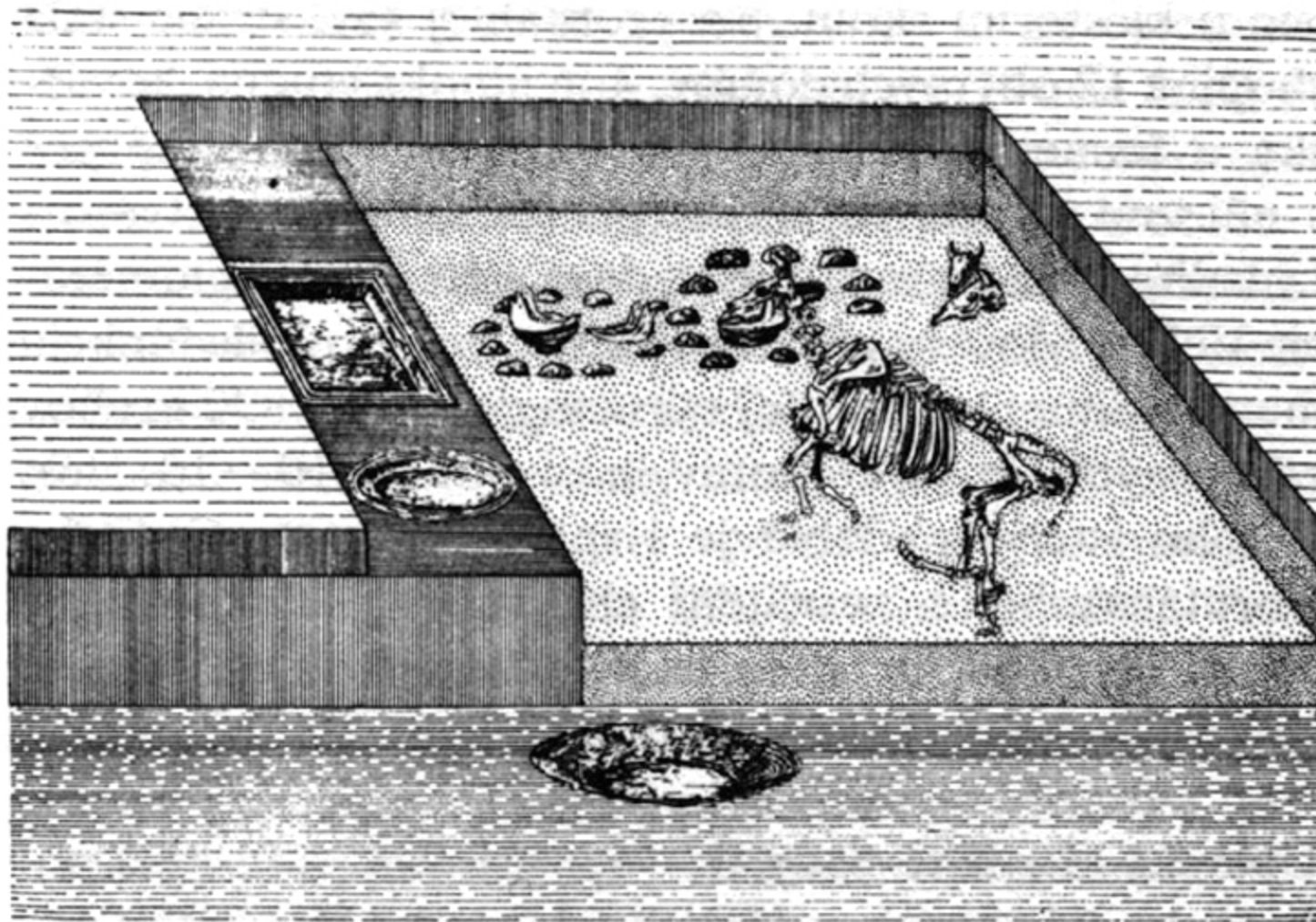
MI. Boleslav-Čejetický, Horoměřice PZ

sz. Čechy: **Třebívlice** (hrob – meč, sekeromlat s kotouč. týlem, šípky, zlaté svitky), **Obrnice MO** (hrob – meč s boh. zdob. jilcem); **Slavětín LO – žárové hroby**; novější **Počedělice LO**

Záp. Čechy: **Vrhaveč TC** (moh. 4 – meč s 8hranným jilcem); **Všekary-"Hustá leč" DO** (prvky záp. skupin v ker. – vrubořez, inkrustace – a bronzech); **Sedlec-"Hůrka" PJ** moh. 39; a další hroby jednotlivě.



Uherský Brod-Kyčkov obětiště



pohřby dobytčat – souvislost s významem chovu

Podborský et al. 1993

- Kultovní areál o délce 25m a šířce 15 m v Přítlukách-v příkopu: lidské kost. Pozůstatky a v blízkosti hrazení keramika a 2 bronzové depoty
- Sakrální okrsek?-svatyně, obětiště

Českofalcká mohylová kultura

- Výbava:
keramika,
hojně bronz,
(zlaté a
jantarové
předměty)



Západní Čechy

- něco přes **50 pohřebišť**
- po celou dobu trvání **birituální** (**ženy častěji kostrové a mužské žárové**, dětské neznáme), **kenotafy** (či hroby s nedochovanými kostmi?)
- **Různorodé konstrukce mohyl a uspořádání hrobů s výbavou asi souvisejí se sociálním členěním**; pod náspy někdy stopy ohně (žároviště?). Většina pohřebišť užívána celou str. d. b. i později, až do raného latěnu
- Staromohylové jsou nejst. fáze pohřebišť na k. ú. **Podražnice , Cerv. Hrádek, Koloveč, Dýšina a Plzeň-N. Hospoda aj.** – obsahují keramiku, někdy bronz (Meclov: meč)

- V závěru (Böhmův st. Vrhavěč - ml. fáze pohřebiště ve Vrhavči) se vyčleňuje horizont bohatých
- mužských kostrových hrobů – vrstva náčelníků, kněží nebo výrobců?
- Výbava: keramika, hojné bronzы, v kontextu SDMo vlivů pak častěji zlaté a jantarové předměty.

Jižní Čechy

- mohyly různé konstrukce (známo kolem 100 mohylníků, několik set mohyl)
- návaznost na Ún; birituální, **převaha žárových hrobů snad způsobena strávením kostí, popř. nezachyceny ploché hroby**
- Nemějice PI. Žárové hroby ve valu
- Vrcovice PI jsou ojedinělé, po zániku hradiska
- Bechyně-„Hemera“ TA, Křtěnov CB (Richlý: mělo 300-400 mohyl), Rataje u Bechyně TA
- Nově např. Dražíč PI

Literatura

https://pf.ujep.cz/~velimskyt/pravek/06d_bronzova/060d_bronzova.htm

Podborský et al. 1993. Pravěké dějiny Moravy. Brno

Dočkalová 1988 Antropofagie a pohřební ritus doby bronzové. Sborník Čs. společnosti antropologické při ČSAV.

Vykouková, Březinová, Fikrla, Frána, Králík, Lutovský, Samohýlová, Smejtek (2007) :
NÁRAMKY Z TURSKA-TEŠINY Několik pohledů na unikátní šperk únětické kultury.
ARCHEOLOGIE VE STREDNÍCH ČECHÁCH 11, str. 205–225.

Čižmářová, J., et al. (1996): Moravia in prehistoric times, MZM, Brno.