

*Bi7126*

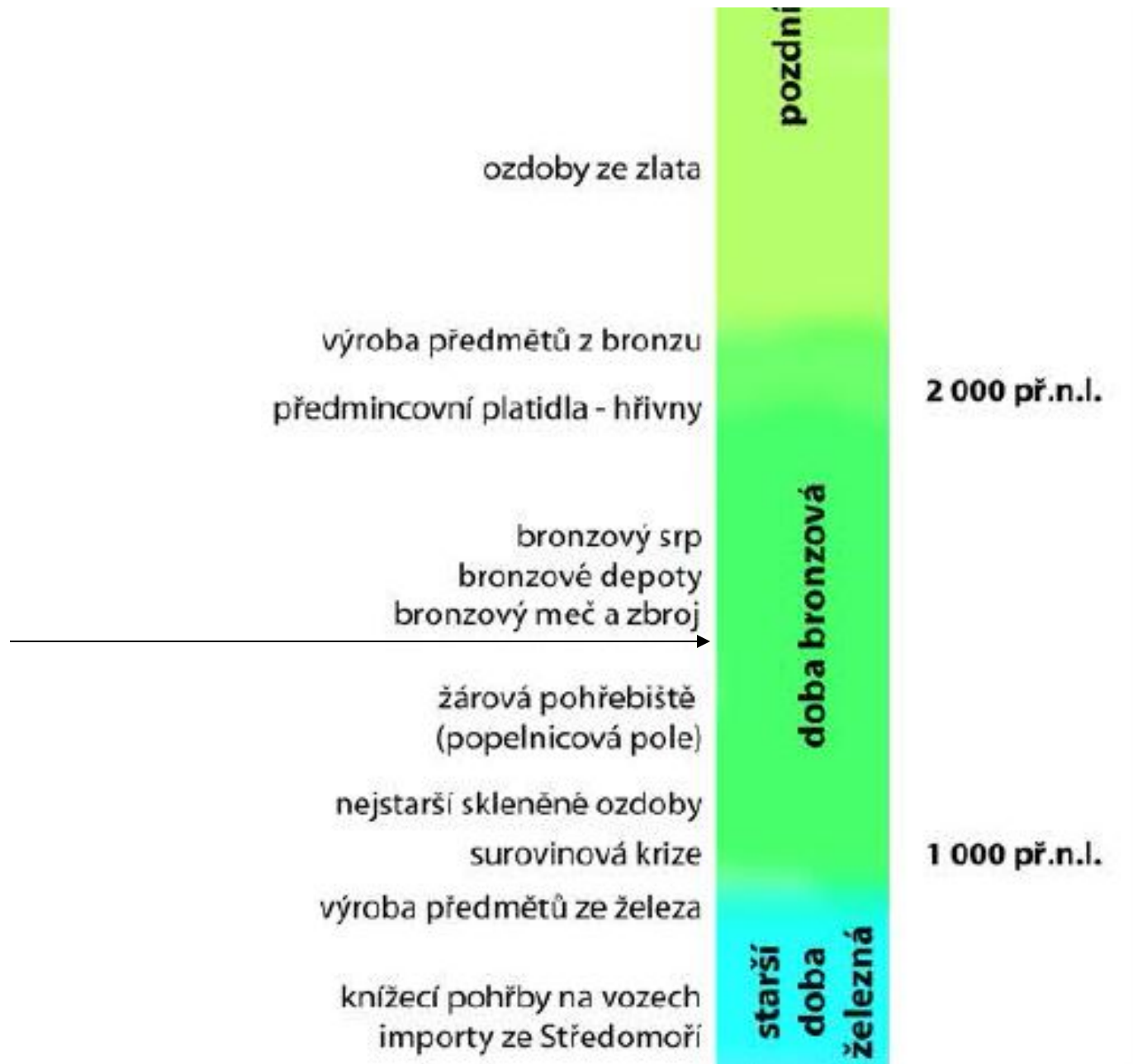
*Úvod do periodizace dějin se  
zaměřením na historické  
populace a jejich pohřbívání*

Dana Fialová

22. 3. 2017

Ústav experimentální biologie

Brno



**4. Doba bronzová** – kulturami popelnicových polí, lužickou kulturou, velatickou kulturou, kulturou podolského typu aj.

**5. Doba halštatská** – platěnickou kulturou, horákovskou kulturou aj.

**6. Doba laténská** – laténská kultura a keltské kmeny

**7. Doba římská** – germánské kmeny a doklady římské expanze

**8. Doba stěhování národů** – Herulové, Langobardi aj.

**9. Raný středověk** – Slované, doba předvelk. a velkomoravské období

**10. Vrcholný a pozdní středověk** – hmotná kultura, vznik měst

**11. Novověk** – osvícenství a změna ve způsobu pohřbívání

mladší doba kamenná  
(neolit)

5 000 BC

pozdější doba kamenná  
(eneolit)

4 000 BC

doba bronzová

2 000 BC

starší doba železná

1 000 BC

mladší doba železná

0

doba římská

stěhování národů

časný středověk

AD 1 000

středověk

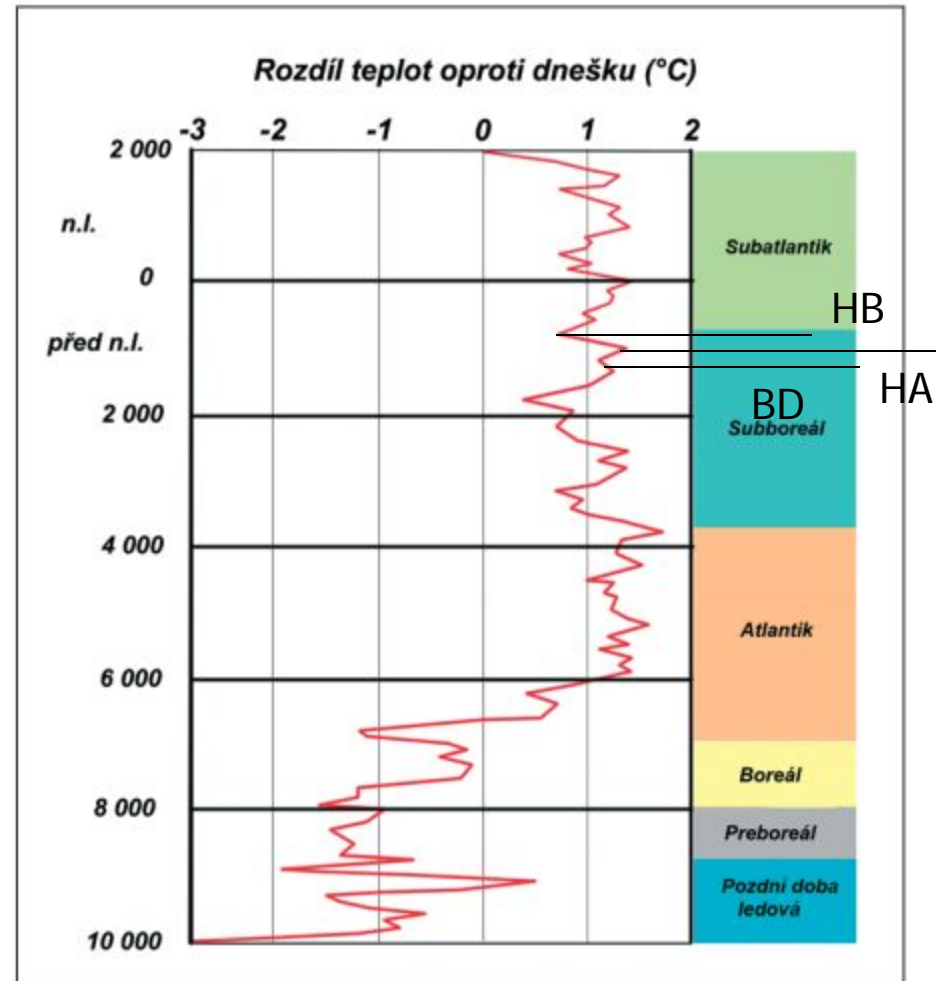
novověk

periodizace: BA – 2000 – 1500 př.n.l. – starší  
 BB a BC 1500 – 1300 př.n.l. – střední  
 BD – 1300 – 1100 př.n.l. – mladší  
 HA – 1100 – 900 př.n.l. – pozdní  
 HB – 900 – 750 př.n.l. – pozdní/haštát



# Holocén

- *Preboreál* - 9550 - 8550 BC
- *Boreál* - 8550 - 6950 BC
- *Atlantík* - 6950 - 4050 BC
- *Subboreál* - 4050 - 900 BC
- *Subatlantik* - 900 BC – současnost



# *Kulturní komplex popelnicových polí*

- popelnicových polí – dominujícím způsobem tehdejšího pohřbívání mrtvých byla kremace a ukládání spálených pozůstatků do nádob – popelnic, které při značném množství a hustotě na hřbitovech mohly vzbuzovat dojem „popelnicových polí“
- Od počátku mladší doby bronzové se vytváří v Evropě několik okruhů popelnicových polí, z nichž na území Čech, Moravy, Slezska, Slovenska a Rakouska zasahují čtyři: **středodunajský, hornodunajský, lužický a karpatský**
- komplexní proces, postupný a vícefázový, ale relativně rychlý – v rámci několika málo generací

- příčiny – faktory klimatické (změna přírodních podmínek jako katalyzátor změny kulturní) a sociálněekonomické
- pozadí historických dějů ve „starém světě“:
  - „**velké stěhování národů**“ kolem r. 1200
  - trojská válka, život Mojžíšův a příchod izraelských kmenů do Palestiny (Kanaánu)
  - tažení „národů z moře“
- Mladší doba bronzová **válečnická kultura**, jak dokládají mj. hroby „knížat“ se zbraněmi a zbrojí – **systém kmenových svazů**

- Stupeň HA je dobou největšího rozkvětu „barbarských království“: **tzv. klimatické optimum (teplá a sušší léta, chladnější zimy)**
- umožnilo kolonizaci dosud méně příznivých končin (pahorkatiny, podhůří)
- **zkomplikovalo život obyvatelům přirozeně teplých a suchých oblastí (výrazně právě např. v Recku)**
- fungující dálková distribuce zajistila dostatek surovin (kovy, sůl)
- růst populace (se zvětšováním oikumeny)
- vysvětlením velké hustoty zdánlivě současných sídlišť (oproti stř. d. b. jich výrazně přibylo, připadají i čtyři a více na dnešní k. ú.) je však spíše stěhování osad uvnitř sídelního areálu



- **HB – zhroucení civilisace** doby bronzové – nedostatek potravin?
- výpadky v zásobování bronzem či jeho surovinami (?vpád kočovníků z černomořských stepí do Karpatské kotliny – tzv., **thrácko-kimmerjiský horizont** nálezů)
- Důsledkem pravděpodobně byla destabilisace sociální: jestliže se rozložil systém distribuce bronzové suroviny a následně i bronzů, vládcové kontrolující těžbu a distribuci ztratili význam a moc
- Předpokládá se úpadek celé hierarchické struktury doby bronzové, v jehož důsledku byla opuštěna hradiska, budovaná snad prve jako mocenská opora rozpadajícího se systému, a jistá dekoncentrace majetku

- konglomerát kmenů, pocházejících hypoteticky ze širšího karpatsko-podunajského prostoru
- Příčiny pohybu neznáme: klimatické (neúnosné projevy teplého a suchého období v jejich mateřských oblastech) nebo přelidnění, války, náboženská hnutí
- -Dórové kolonisovali koncem 12. a během 11. stol. postupně celé Řecko a likvidovali poslední mykénská palácová centra
- v **době halštatské pak vzniká nová elita** a nová mocenská centra

# *Pohřbívání*

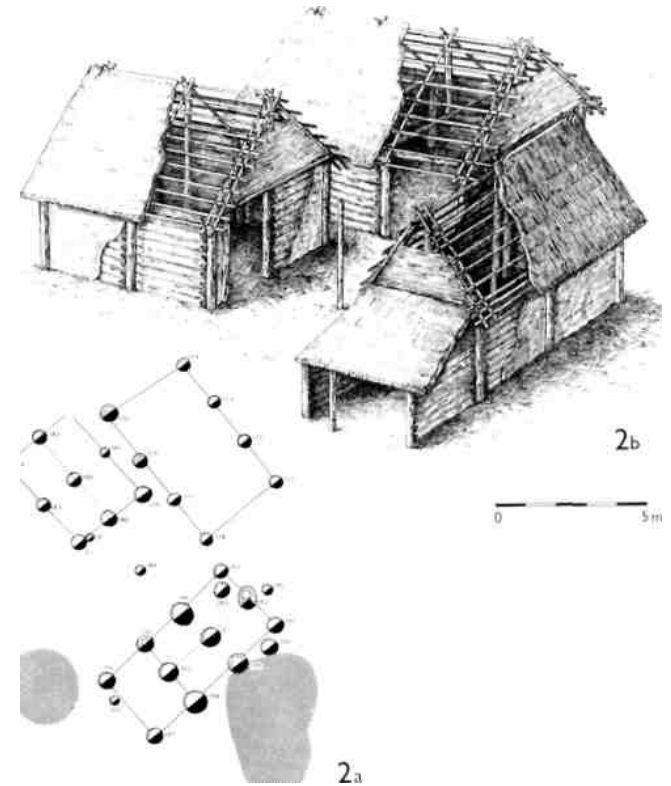
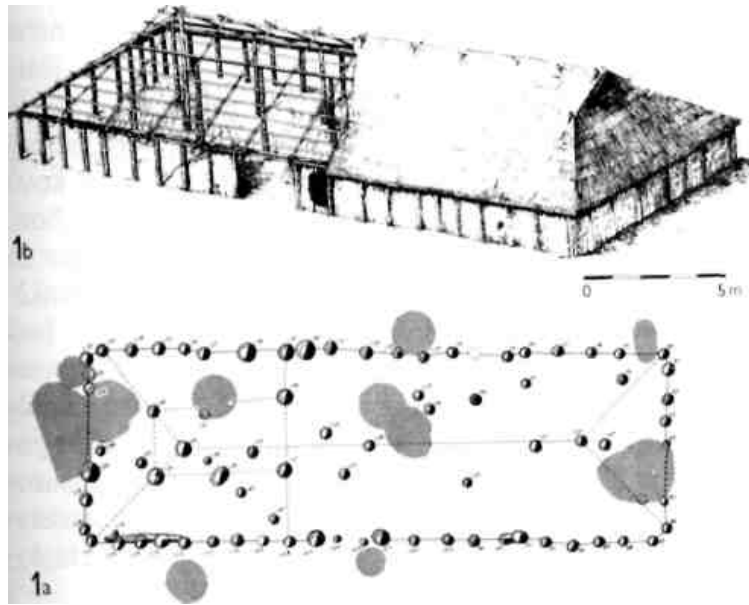
- kulturní změny v duchovním rozměru
- obecné prosazení **kultu Slunce** (sluneční kotouče a kruhové motivy, ale i ptačí plastika a protomy)  
(Achnatonova reforma 1353 př.n.l.)
- pojetí ohně jako očištné síly s transformačním efektem zřejmě vedlo ke zobecnění žárového pohřbívání

# *Morava*

- v době popelnicových polí k územně-kulturní bipartici
- v jižní části země vykristalizovala kultura **středodunajských popelnicových polí**, ve střední a severní části pak kultura **lužických popelnicových polí**
- **Kultura středodunajských popelnicových polí (KSPP)** od jižní Moravy po severovýchodní Slovinsko a severní Chorvatsko
- **Velatická (starší) a podolská (mladší) fáze**

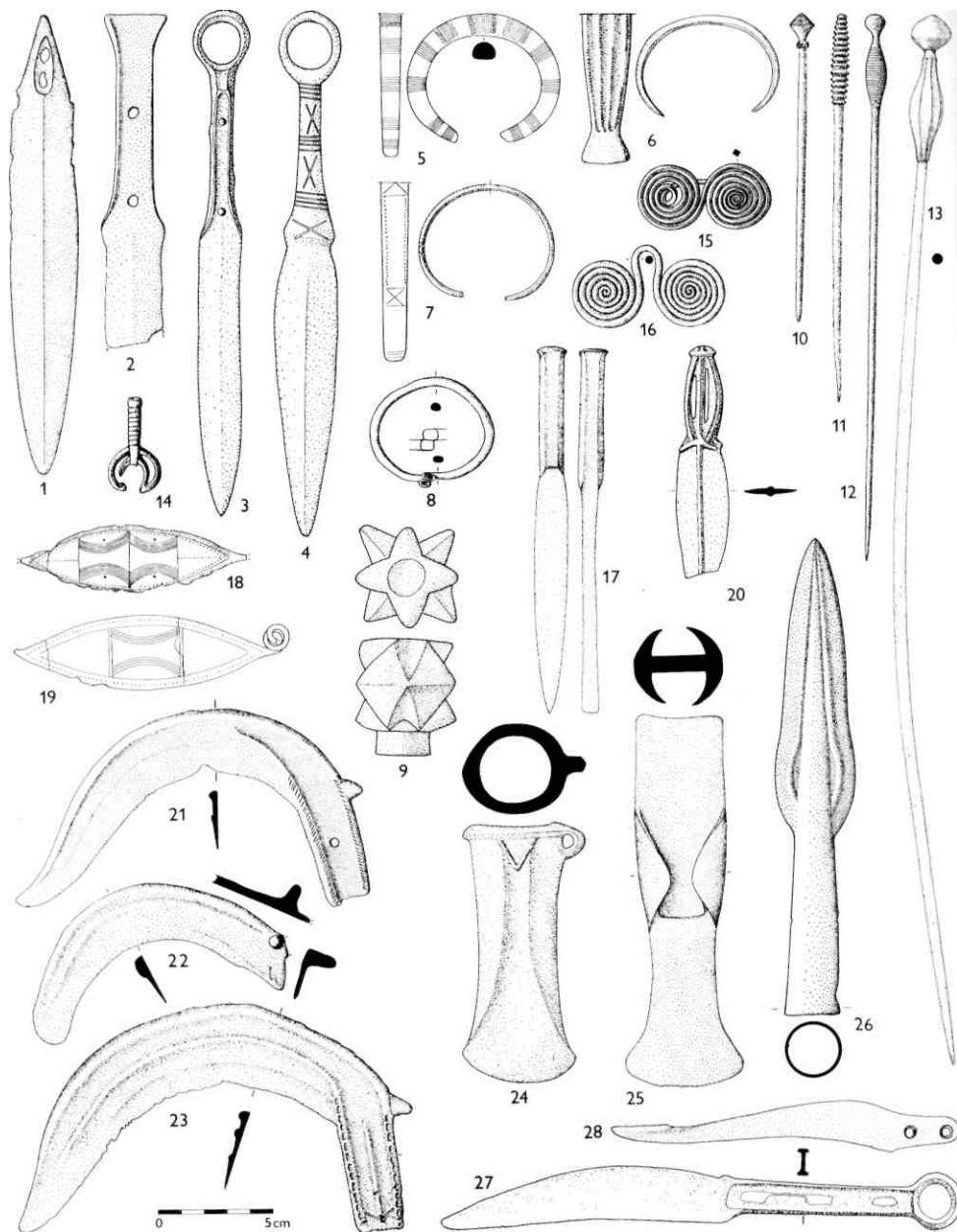
# *KSPP Velatická fáze*

Podborský et al. 1993



Lovčičky. 1 — půdorys a rekonstrukce velkého halového domu 2 — půdorys a rekonstrukce dvorce

Stopy pobytu velatického lidu nacházíme vedle otevřených osad i na některých výšinných polohách



Bronzové předměty velatické kultury. 1 — dýka s hrotitým týlem; 2—4 — dýky; 5—8 — náramky; 9 — „palcát“; 10 — jehlice s dvojkónickou hlavicí; 11 — jehlice s podélnou vroubkovanou hlavicí; 12, 13 — jehlice s kulovitou hlavicí a zesíleným krčkem 14 — nákončí jehelníčku; 15 — brýlovitá zápona; 16 — brýlovitá ozdoba; 17 — dláto; 18, 19 — štítky spon; 20 — dýčka; 21—23 — srpy; 24 — sekera s tulejí a ouškem; 25 — sekera se středovými laloky; 26 — hrot kopí; 27 — nůž s kroužkovým závěsem; 28 — nůž s dýkovitým hrotem.

1, 6, 7, 10, 12, 14, 17, 25, 26, 28 — **Blučina-Cezavy (z depotů)**; 2 — Uherské Hradiště; 3 — Myslejovice; 4 — Hodonín; 5, 19, 22, 24 — Drslavice (z depotů); 8, 16 — Suchá Loz (z depotu); 9 — Šlapanice; 11, 23 — Ořechov (z depotu); 13 — Němčice u Ivančic (z hrobu bojovníka); 15 — Rousínovec; 18 — Kostice; 20 — Náměšť n. H.; 21 — Prosiměřice-Bohunice (z depotu); 27 — Brno-Komín.

# *Pohřbívání*

- Hrobové nálezy jsou na jižní Moravě známy asi ze 80 lokalit
- Brno-Obřany nejméně 263 hrobů
- Podolí přes 130 hrobů
- Klentnice 97 hrobů
- Oblekovice 105 hrobů

žárový hrob velatické kultury z  
Oblekovic; 2 — žárový pohřeb v  
kruhovém kamenném věnci z  
Podolí

Podborský et al. 1993



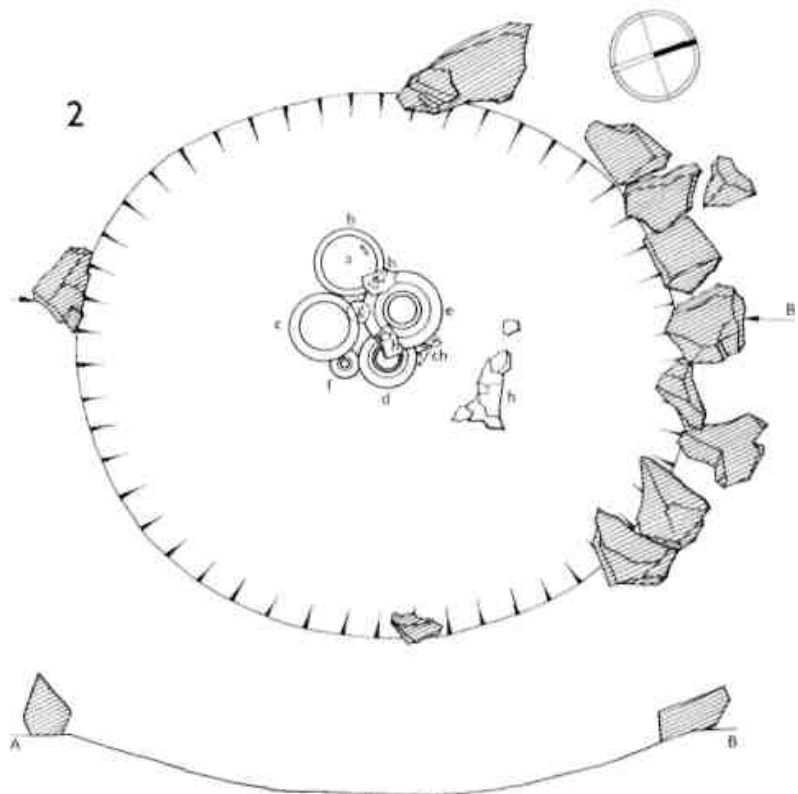
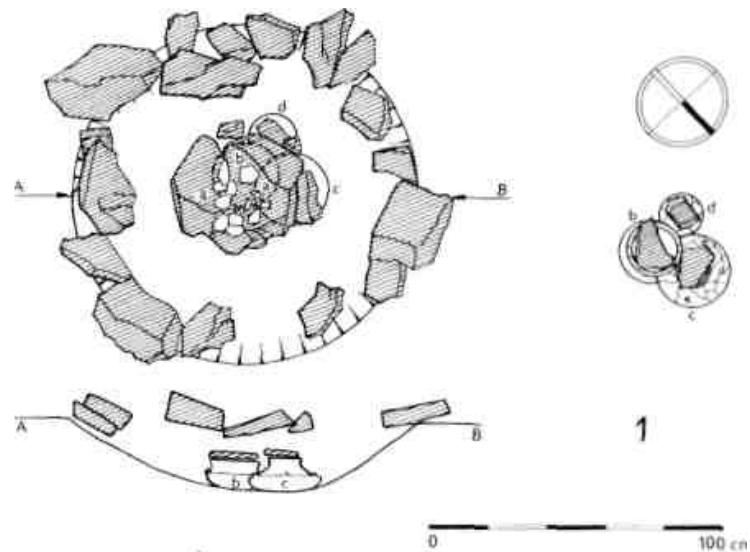
1

2





- 1. kremační pozůstatky nasypány do nádoby (urny- popelnice, někdy i s uměle proraženým tzv. otvorem pro duši) = žárové hroby popelnicové
- 2. kremační pozůstatky volně na dno hrobové jámy = žárové hroby jámové.
- V KSPP se častěji vyskytují hroby popelnicové, podíl jámových hrobů v průběhu vývoje má dokonce sestupnou tendenci.
- Konstrukcí i výbavou jsou hroby středodunajských popelnicových polí relativně uniformní
- Hrobové jámy tvoří většinou mělké (hloubka do 30 cm), kruhové až oválné mísovité prohlubně s průměrem 30—100 cm. Pohřebiště jsou **nejčastěji plochá**, vzácněji jsou hrobové jámy lemovány kamennými věnci, které naznačují původní existenci mohylového násypu.



Podolí. 1 — popelnicový hrob s kamennou konstrukcí; 2 — popelnicový hrob s kruhovým kamenným věncem

Podborský et al. 1993

- Cezavy u Blučiny
- Velké množství keramiky, spáleného obilí, prosa, neopracovaných kamenů se v nich pravidelně nacházejí lidské skelety (nalezeno minimálně 118 jedinců), většinou v nerituálních polohách, případně jen části skeletů nebo i jednotlivé lidské kosti spolu s kostmi zvířecími.
- Dále je na Cezavách soustředěno nápadné množství kovových předmětů, často v podobě hromadných nálezů (prozatím 18), doloženo je i místní zpracování kovů (odlévací formy, kovozpracovatelské nástroje).



1



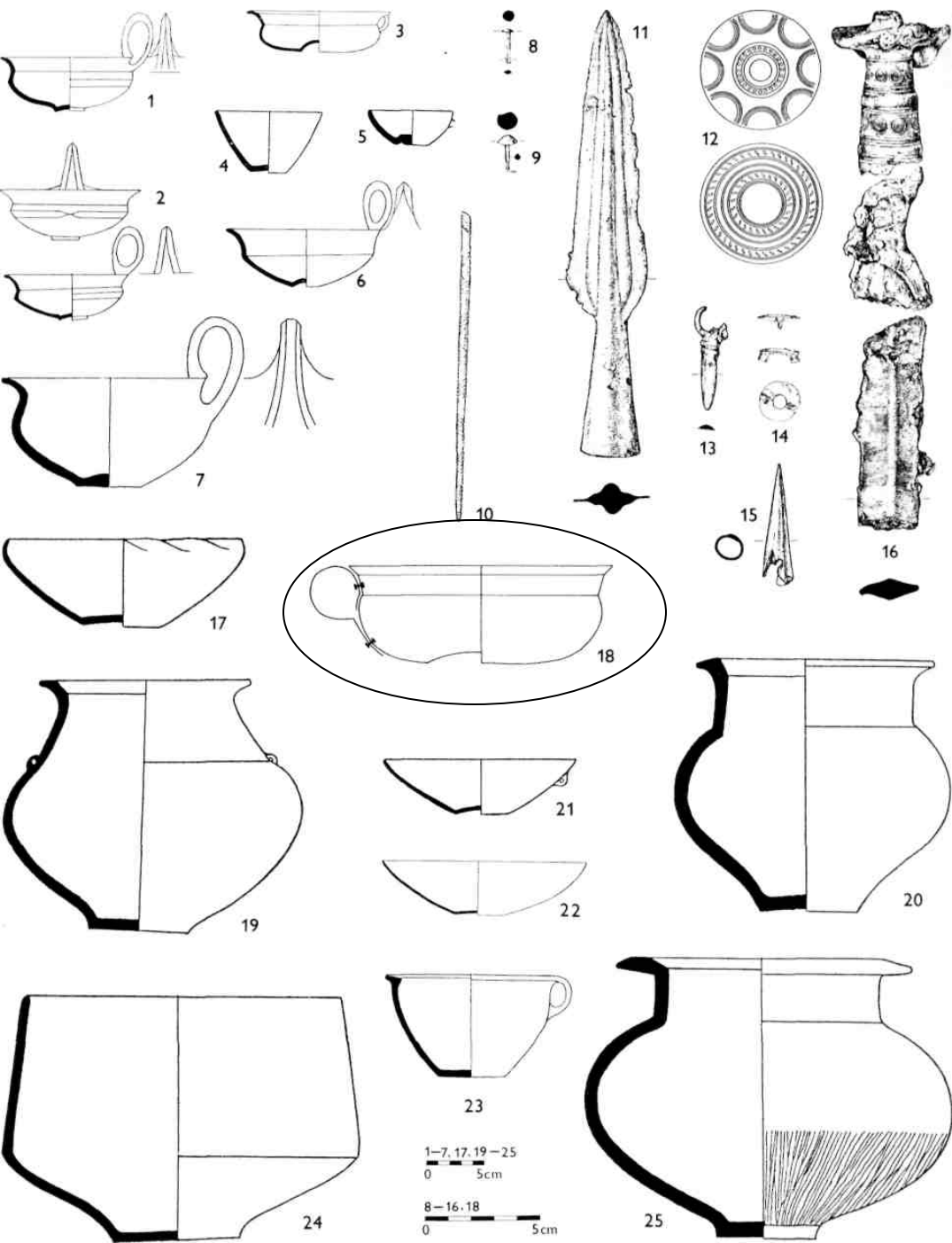
2

# *Výbava hrobů*

- Počet nádob v hrobech s vývojem nepatrně stoupá, neboť zatímco v Oblekovicích a v Klentnici byla třetina hrobů bez jediné nádoby a více než tři nádoby obsahovala asi jen čtvrtina hrobů
- v Obřanech a v Podolí hroby bez keramiky téměř chybějí a více jak tři nádoby obsahovalo 50—60 % hrobů
- V žádném podolském hrobovém celku se ale nevyskytlo více jak 12 nádob
- Naproti tomu počet hrobů vybavených bronzovými předměty má opačnou tendenci. V H A jsou bronzové součásti téměř každé hrobové výbavy, v H A/B připadají asi na 70 %, v HB, nanejvýš na 50 % a v H B2\_3 přibližně jen na 25 % všech hrobů

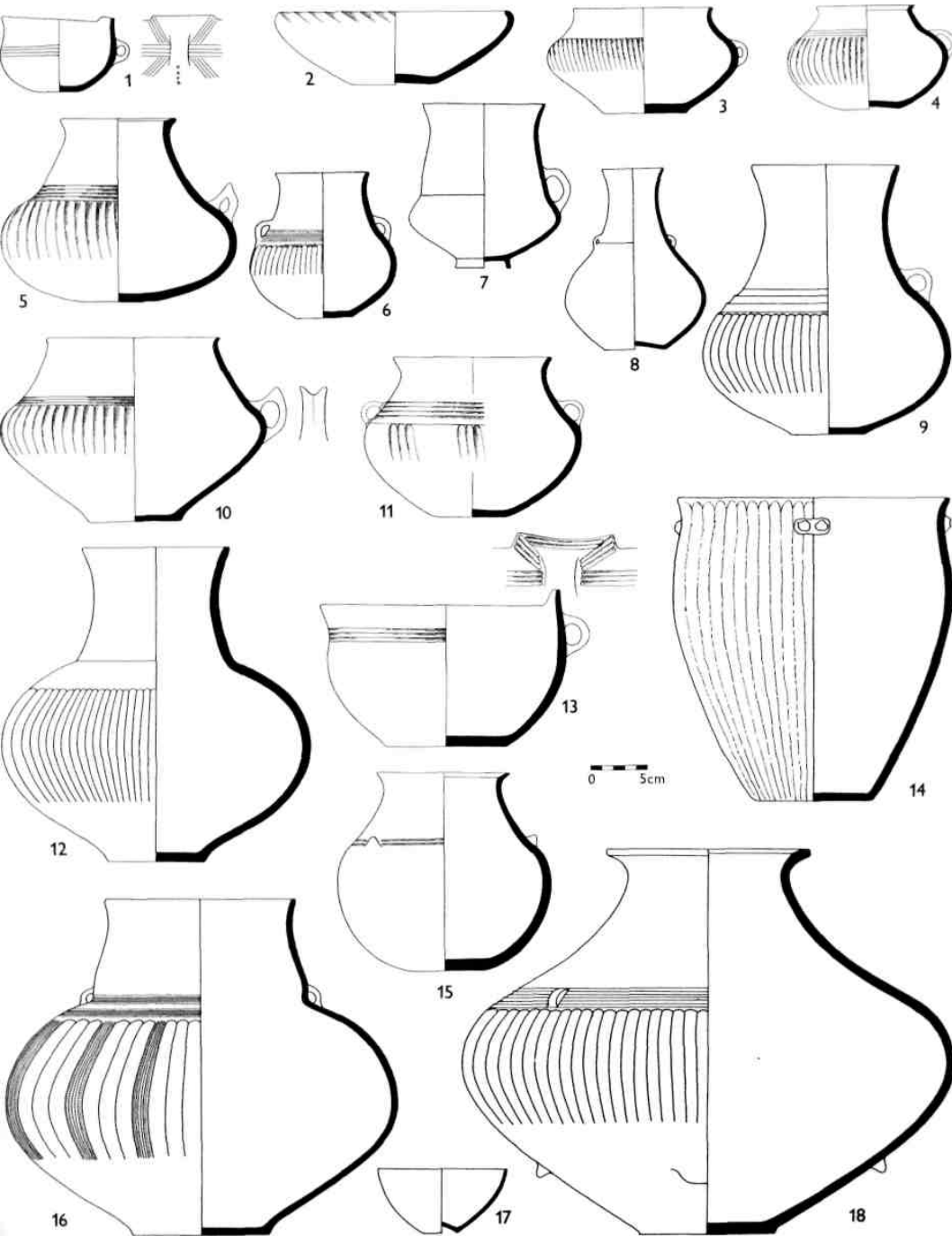
# *Výjimečné hroby*

- dvě kategorie hrobů, které se svojí úpravou i výbavou výrazně vymykají standardu a odrážejí tak určitou společenskou stratifikaci:
- 1. bohatý izolovaný žárový hrob z Velatic, (1924 prozkoumal I. L. Cervinka)
- Hrobová jáma 2x 1,5 m, překrytá původně větším mohylovým násypem, min 33 nádob a z bronzových předmětů: **bronz. šálek**, zlomky meče s plnou litou rukojetí, kopí, dlátko, náramek a další drobné artefakty. = ojedinělý hrob, ale několik analogických mohyl s bohatou výbavou známe z téhož období z jihozápadního Slovenska [Paulík 1974]
- pohřbívání příslušníci společenské špičky, podle nákladnosti stavby a bojovnícké výbavy rodoví nebo kmenoví náčelníci



- 2. žárové hroby druhé kategorie již na běžných pohřebištích, ale i zde jsou relativně vzácné
- také kryty mohylovými násypy
- Výbava: zvýšený počet nádob a některých bronzových předmětů (nože, břitvy, jehlice, výjimečně bronzový šálek) vždy bronzové zbraně (meč, kopí), takže bývají přisuzovány nejvýznamnějším bojovníkům komunity
- Př. velatický hrob z Němčic u Ivančic
- Nebo podolský hrob č. 63 z Klentnice
- Do stejné kategorie můžeme zařadit i žárový hrob č. 169 z Brna-Obřan, který je mimořádný i tím, že v jeho nekeramické výbavě převládají již železné předměty, především opět zbraně: meč, hrot kopí, sekerka s tulejkou, nůž a postranice koňského udidla

*KSP*  
*Podolská*  
*kultura*

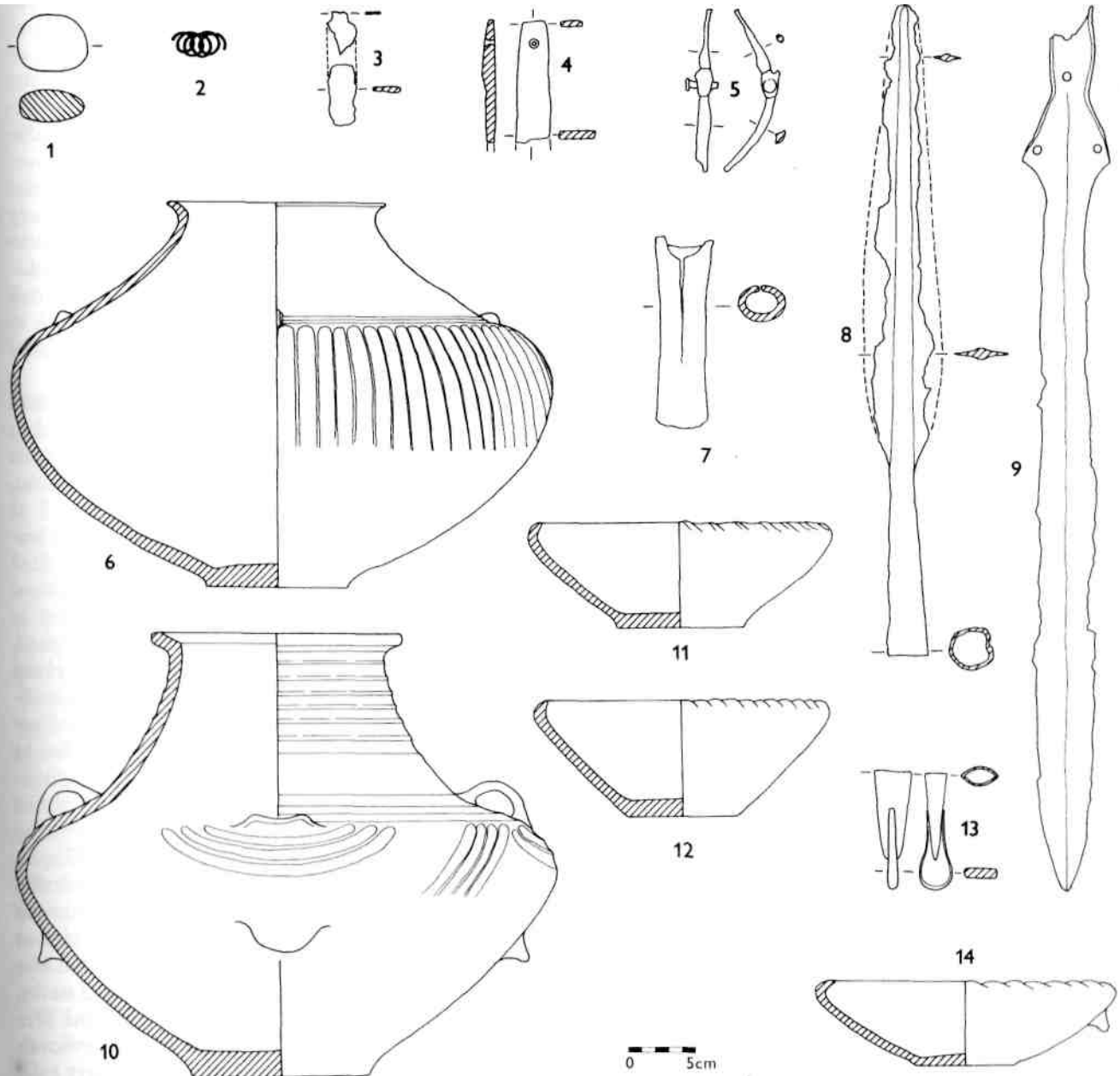


Podborský et al. 1993

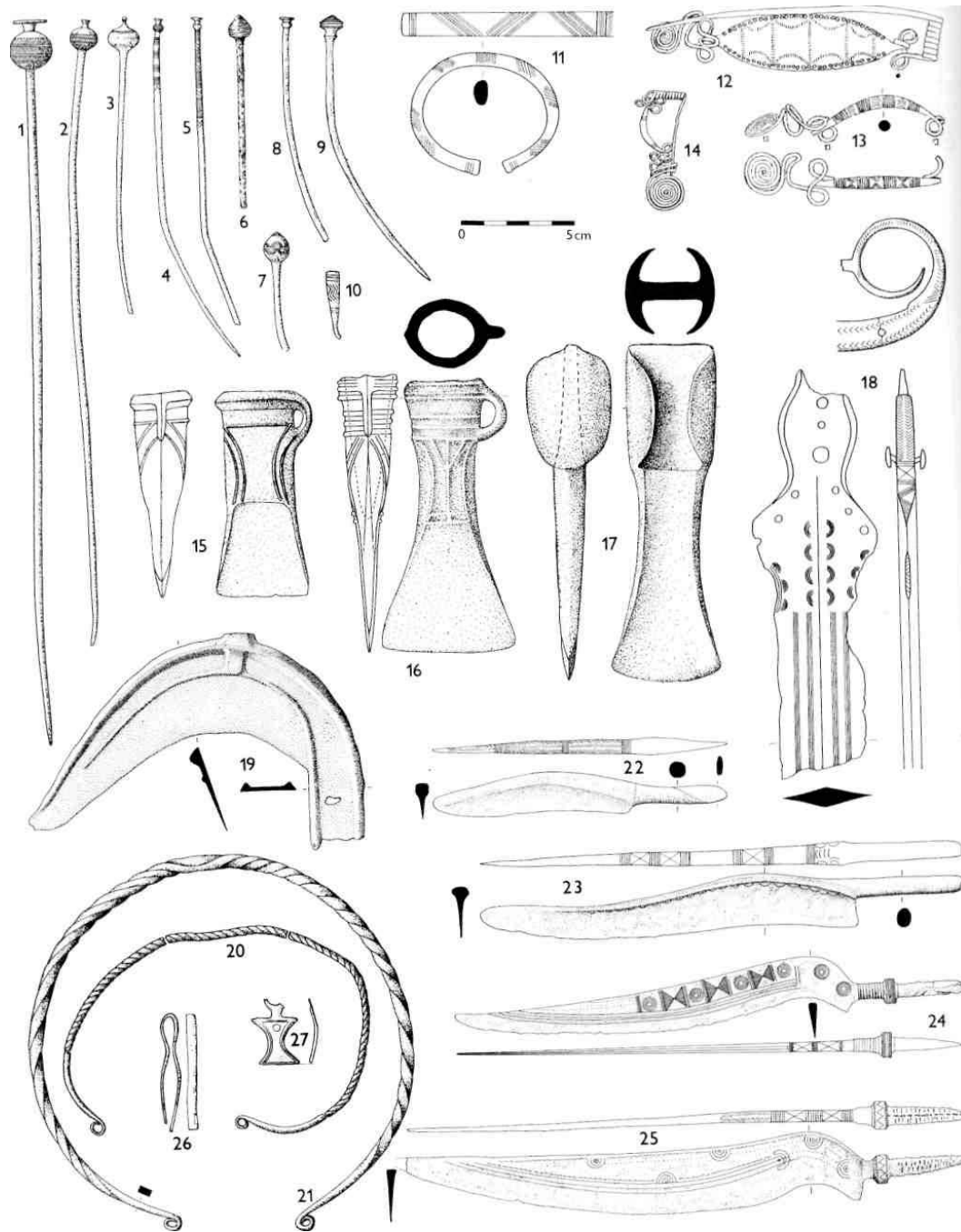


# *Pohřbívání*

- pro Moravu **asi 40 lokalit s hroby**;
- Ve velkém rozsahu zkoumáno pouze Podolí\*; ve výbavě oproti Ve více nádob (až 12), méně bronzů (v závěru HB je obsahuje jen 25% hrobů).
- **Bohaté hroby Klentnice, Brno-Obřany** obsahovaly předměty thráckokimmerijského horizontu – bočnice udidel, Fe meč, kopí, nůž/dýku?, sekeru (hr. 169).
- **Ojediněle kostrové**: Brno-Líšeň bohatý ženský, keramika, náhrdelník z Au rourek a korálek, drobné br. kroužky a knoflíky
- starší fáze mohyly Podolí-„Žuráň“ 4 kostrové a 1 žárový



Brno-Obřany,  
hrob č. 169.  
Výbava pohřbu  
bojovníka  
pozdní podolské  
kultury se  
železnou (7—9)  
výzbrojí a  
zlatým (2)  
šperkem.



198 Bronzové předměty velaticko-podolské a podolské kultury. 1—5, 8 — jehlice s vázičkovitou hlavicí; 6 — jehlice s vřetenovitou hlavicí; 7 — jehlice s cibulovitou hlavicí („nákolního“ typu); 9 — jehlice s profilovanou hlavicí „českého“ typu; 10 — jehlice s kyjovitou hlavicí; 11 — páskový C-náramek; 12 — jednodílná štítková spona prestavlckeho typu; 13, 14 — sedlovité spony; 15, 16 — sekery s tulejí a ouškem se zúženým ostrím; 17 — sekera s horními laloky; 18 — meč s jazykovitou rukojetí s anténovým nástavcem hlavice; 19 — srp typu Boskovice; 20, 21 — torčované nákrčníky; 22—25 — nože s trnovou rukojetí „nákolního“ typu (22 — typ Klentnice; 23 — typ Velem St. Vid; 24, 25 — typ Wien-Leopoldsberg); 26 — pinzeta; 27 — závěsek s prohnutými stěny. 1 — Horní Dubňany; 2, 3, 7, 11, 18—20, 22—25 — Klentnice; 4, 5, 10, 27 — Křepice; 6 — Oblekovice; 8, 9, 14, 26 — Podolí; 12 — Brno-Obřany; 13 — Horní Věstonice; 15 — Marefy; 16 — Tetčice; 17 — Kuřim; 21 — Boršice (z hrobů, depotů i sídlišť).



1



**Brno-Obřany.** Miska podolského typu s „písemnými“ znaky na hrdle. 2 — Těšetice, Ruská ulice. Etážovitě osudí velaticko-podolské kultury.



1



2

**Brno-Obřany** — Hradisko. 1 — bronzová figurka koníka; 2 — dvojitá obřadní nádobka podolské kultury.

# *Kultura lužických popelníkových polí (KLPP)*

- rozložená ve střední a severní části Moravy a ve Slezsku, je součástí velmi rozsáhlého okruhu, zasahujícího na sever až k Baltu, na západ téměř až do středního Polabí a na východ rámcově do Pověslí
- na tři kulturně historické regiony: **polabský** (severních a západních Čechách ), **pověslský** (severní Slovensko) a **pooderský** (severovýchodní Čechy, střední a severní Morava)
- **žárový způsob pohřbívání**
- **Lužická a slezská (mladší) fáze**

- kremace do popelnic – nejčastěji amfora, občas i dvojkónická nádoba, hrnec, mísa nebo i jiný typ nádoby (někdy rozměrná zásobnice – ? pohřby významných jedinců, čemuž nasvědčuje i jejich časté vyloupení)
- běžné urny byly překryty obrácenými mísami, které občas nahradil i větší střep
- V některých proražen otvor (pro duši) K urně byly přistavěny další nádoby, obsahující pravděpodobně potraviny a nápoje vzácněji se v nich vyskytnou i spálené zvířecí kosti
- počet nádob – proměnlivý a pohybuje se od jedné až po několik desítek (hrob v Mostkovicích – našlo se například 32 nádob)

- Hrobové nálezy KLPP známe na Moravě a ve Slezsku asi ze 100 lokalit
- nekropole v Sehradících se 472 a Vlachovicích se 407 hroby
- **Dílečky u Moravičan**, kde J. Nekvasil prozkoumal v letech 1953—1969 celkem **1260 hrobů** (časně lužická a starolužická část lokality), která se částečně překrývala s pohřebištěm halštatským
- v mohylovo-lužickém období, tvořilo několik nepravidelných řad mohyl na ploše přibližně 60 x 170 m, z nichž ovšem zůstaly zachovány jen základny – žárové pohřby uložené v obdélných či mírně oválných jámách (rozměr odpovídá jámám pro kostrové pohřby)
- jámové hroby jsou občas velmi mělké s horní částí zničenou orbou

- hroby z dalšího horizontu byly zapuštěny do prohlubní a násypů starších mohyl
- část nových pohřbů již nepřekrývaly mohyly a přesto spočívaly v nepříliš hlubokých jámách
- nově budované mohyly se od starších odlišují kamennými konstrukcemi, odlišné jsou i nálezy z nich, které svědčí o tom, že sledovanou oblast zasáhla nová kulturní vlna, jejíž původ můžeme hledat v severní části Karpatské kotliny
- ta ukončila přežívání mohylových forem a završila krystalizaci lužické kultury
- **Pohřební ritus je teď důsledně žárový a jen z několika lokalit pocházejí ojedinělé kostrové hroby s lužickou keramikou (Ivan, Měrovice, Určice)**





**Sehradice –  
Slopné  
60.léta**



- prosté popelnicové hroby stupně B D a H A vytvářejí rozsáhlé plochy s tak velkou hustotou, že někdy není snadné rozlišit jednotlivé hroby od sebe. Tyto nekropole pak často přetrvávají až do pozdní doby bronzové a jsou jedním z důkazů kontinuity vývoje v tomto období
- Jejich budování přežívalo jen v okrajových oblastech [Vlachovice, Tichov; Dohnal 1977, obr. 91—130] a jednou z mála výjimek je pohřebiště ve Stavenicích [Nekvasil 1978b], kde tento zvyk přetrvával až do pozdní doby bronzové.
- Slezská pohřebiště, nebo jejich části na dlouhodobě využívaných lokalitách, se od lužických příliš neliší. Pouze z nich zmizely mohyly a neobjevují se starobylé jámové hroby. Většinou se dají odlišit pouze podle výskytu slezské keramiky, případně podle mladších bronzových milodarů. Mnohem vzácněji se setkáváme i s otvory („dušníky“) ve dnech popelnic

# *Slezská fáze*

Příšovice  
(liberecký kraj)



[http://kultura.kraj-lbc.cz/public/kultura/prisovicececilka\\_2676889ae9.pdf](http://kultura.kraj-lbc.cz/public/kultura/prisovicececilka_2676889ae9.pdf)

# *Skelety na sídlištích*

- k zvláštním jevům na lužických sídlištích patří objevy lidských skeletů nebo jejich částí
- jeden z dokladů plynulého kulturního vývoje v době bronzové
- nejmarkantněji tento zvyk dokládá velké množství lidských těl uložených či pohozených na rozhraní mohylového a popelnicového období do opevňovacích příkopů
- **V lužické oblasti jde o několikrát zmíněné Hradisko u Kroměříže**
- **(ve středodunajské oblasti o Cezavy u Blučiny)**
- **v Čechách je obdobná situace na sídlišti Skalka ve Velimi u Kolína**

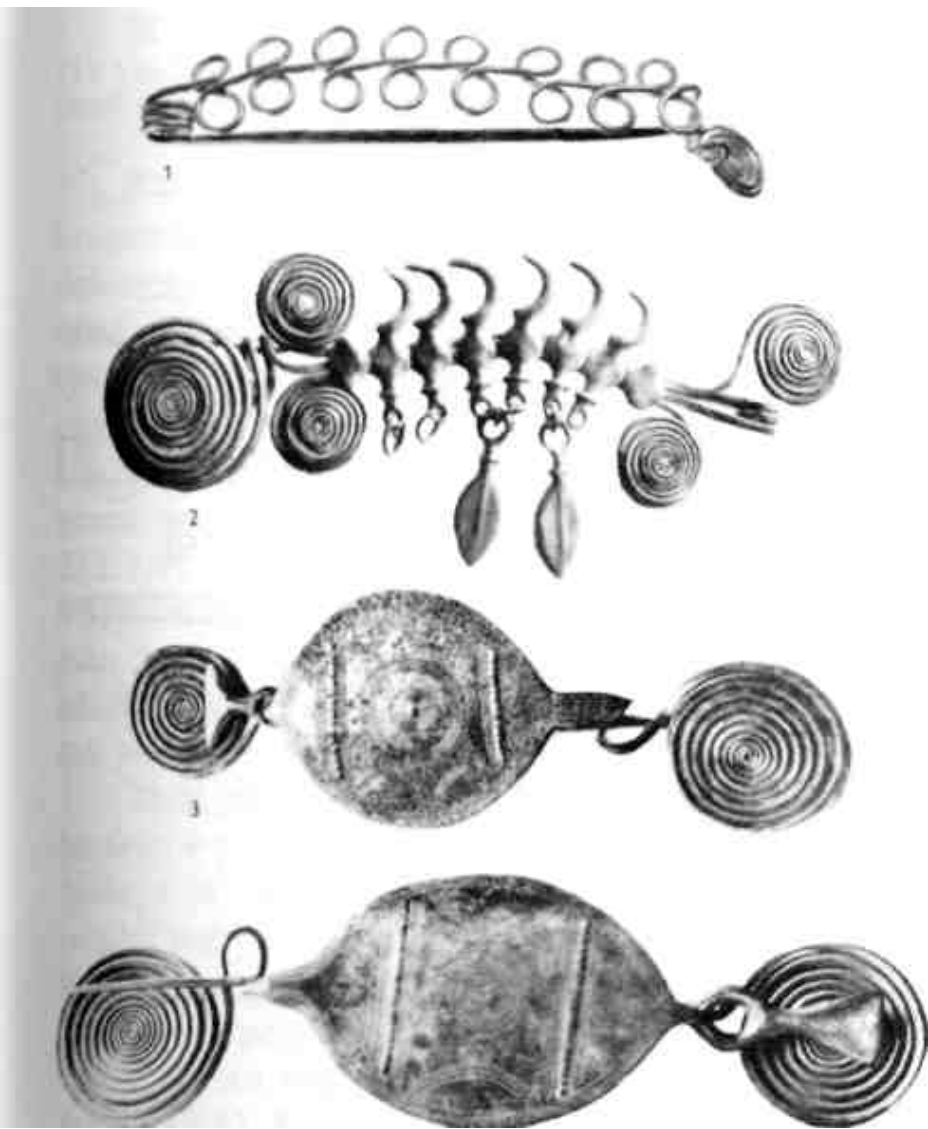
- pohřby jednotlivých lebek na sídlištích v Hulíně a na Hradisku u Kroměříže a přežívání tohoto zvyku do staršího období KLPP potvrzuje například lebka z jámy č. 112 ve Skalici n. Svit.
- průběžně se objevují rovněž jednotlivé kosti i celé skelety v sídlištních objektech.
- Kostry mohou spočívat v rituální poloze, kdy pokrčení nohou a poloha na boku připomíná pohřby ze starších období (Skalice, jáma č. 44), nebo jsou volně pohozené, jak to dokumentuje dvojice koster mladých žen z jámy č. 45 tamtéž
- někdy stopy násilného usmrcování nebo oddělování části těla (rituální praktiky?)

Podborský et al. 1993

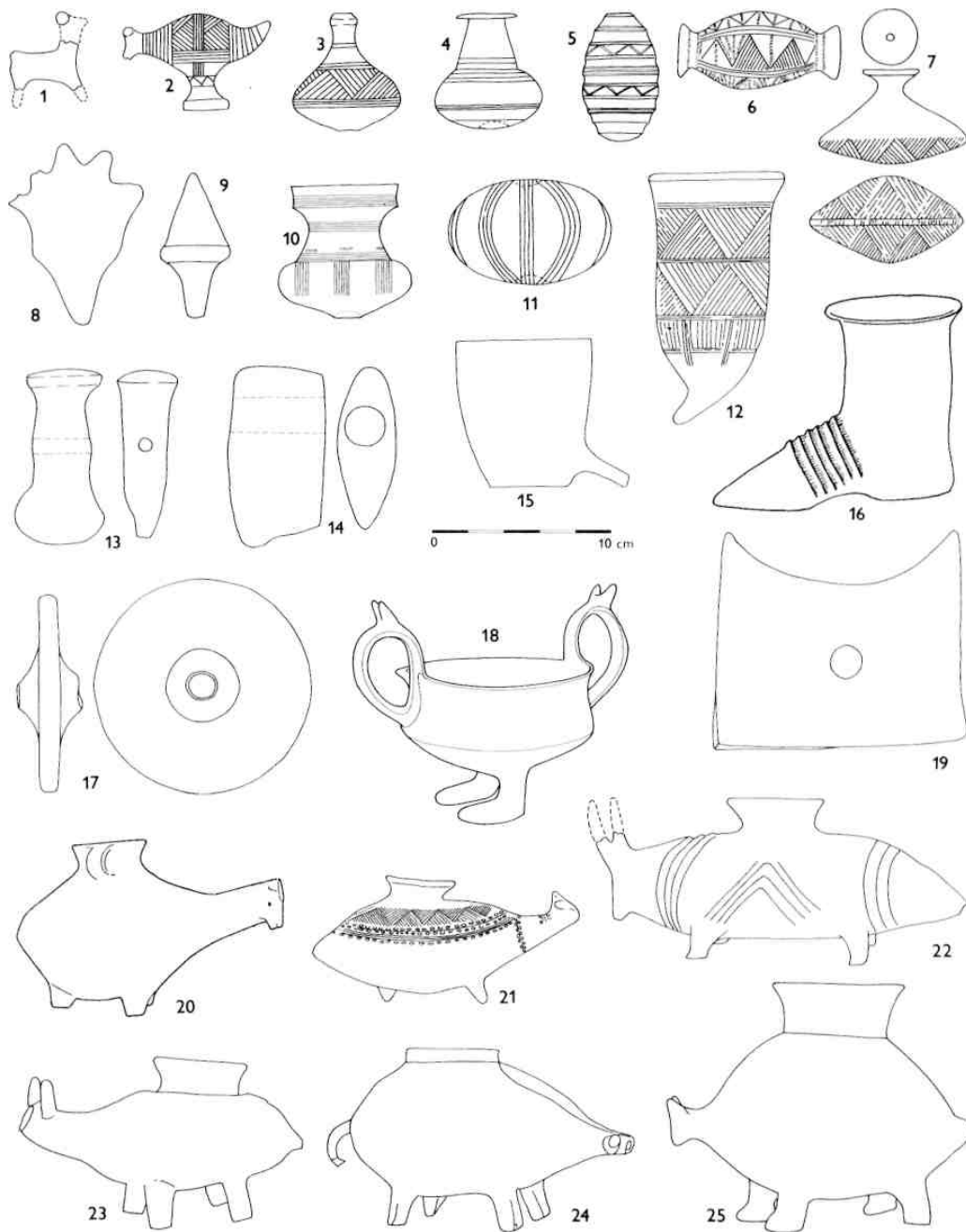
- Zvláštní – **pohřeb dívky ve velké zásobnici v Ivani na Přerovsku [Bóhm 1941, 277], který je zřejmě pokračováním zvyku známého ze starší doby bronzové**

# Další úpravy pohřbů

- v nevelkém dolíku místo obvyklé jámy,
- spálené pozůstatky kostry uloženy na hromádce,
- nebo rozptýleny po celé jámě

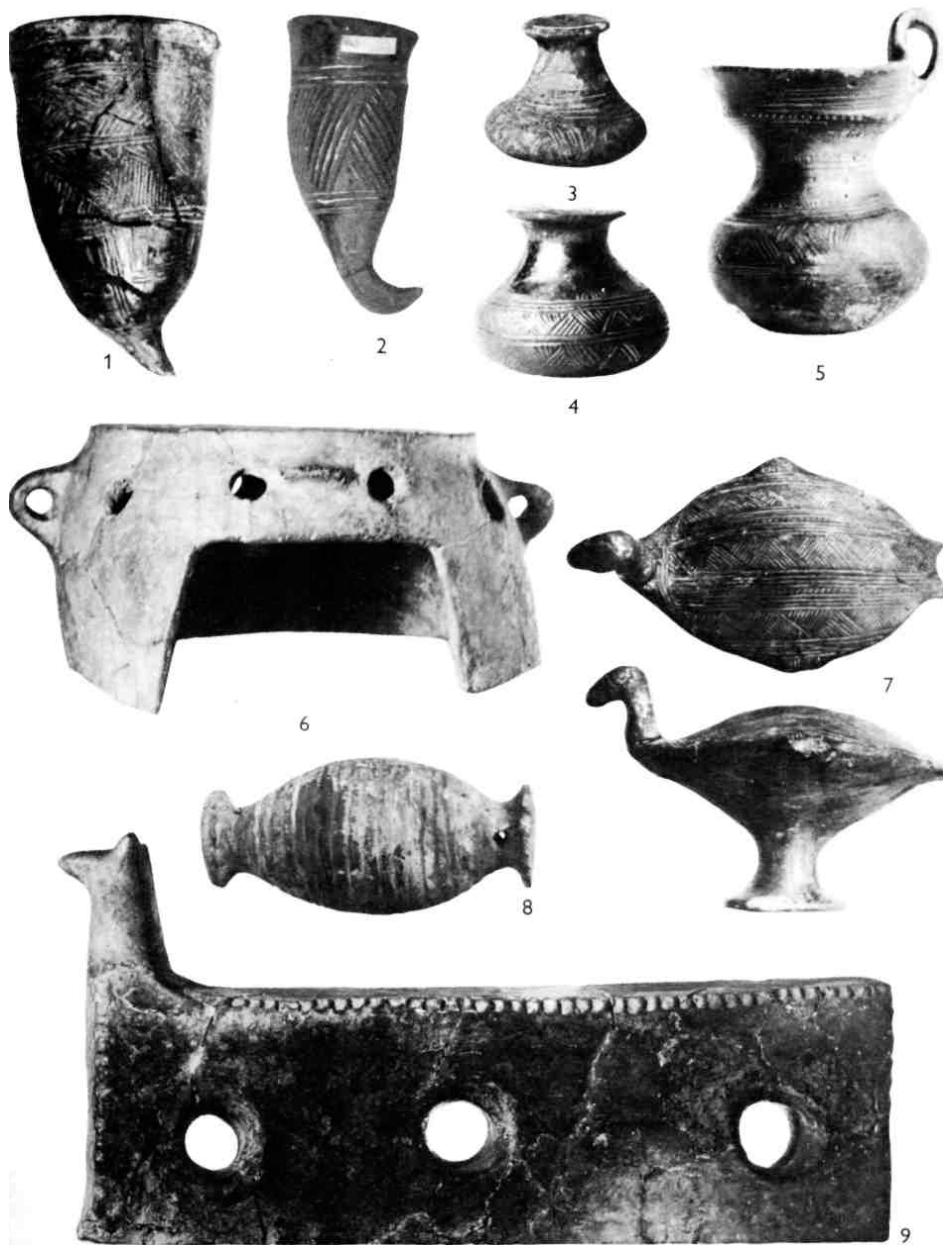


Honosné bronzové spony lidu popelnicových polí. 1 — Bítov; 2 — Dolany; 3 — Štramberk-Kotouč; 4 — Křenůvky (vesměs z hromadných nálezů — depotů).



Kultovní keramické  
předměty lidu  
popelnicových polí





Kultovní keramika lidu popelnicových polí. 1,2 — „picí rohy“; 3,4,7, 8 — štěrchátka; 5 — konvička; 6 — model pece; 9 — zoomorfní podstavec k ohništi; 1—4, 8 — Domamyslice; 5 — Horka n. M.; 6, 9 — Brno-Obřany; 7 — Uničov-Benkov.

# *K. hornodunajských popelníkových polí HDPP*

- komplex HDPP (název J. Neustupný; dříve častěji jihoněmecká PP, souhrnně také severoalpská PP) zasahuje na naše území od JZ (sk. česko-východobavorská); k němu patří osídlení celých Čech kromě severních a východních. V ml. d. b. zaujímá stř., sz. a již. Čechy
- **kult. knovízská**, záp. (kromě Chebska), v pozd. d. b. na ni navazuje **kult. štítarská**
- Čechy **kult. milavečská**, v pozd. d. b. na ni navazuje **sk. nynická**; ta je snad zčásti co do obyvatelstva nástupkyní chebské sk., která zanikla a pozd. d. bronzové se nedožila
- Chebsko tzv. **chebská skupina PP**

# *Kultura knovízská*

- HA – 1100 – 900 př.n.l. – pozdní d. b.
- oblast středočeská, severozápadočeská a jihočeská, v HA2 expanduje na Mělnicko, Kolínsko, Kutnohorsko a Čáslavsko, předp. koncem HA2 do Pojizeří
- rovinná, výšinná, hradiska, využití jeskyň
- chov dobytka – převážně skot, ovce/kozy (lokálně pastevectví?), vyšší podíl prasat, lov, rybolov, sběr škeblí
- plochý žárový hrob s ostatky uloženými obvykle v urně (amfora, zásobnice, okřín, někdy s otvorem ve dně), vybavená menšími nádobami, střepy a sporadicky drobnými bronzovými, kostěnými aj. předměty (čtenější bronz, zlato, korálky ze skelné hmoty, tuha), vše uloženo do urny

- ojediněle jamkové hroby;
- vzácně pod mohylami – *Velká Dobrá-„Hora“ KL (4 moh.)*, *Zabrušany TE (5 moh.)*, *Levousy LT*, *Chýnovský háj*.
- Kostrové hroby na sídlištích ojediněle rituální (*Holubice PŽ*), na pohř. *V. Dobrá* moh. 24, obvykle však nejde o pohřeb podle běžného ritu (nepravidelná poloha, rozsekané kostry apod.), výskyt pouze v pražské a podkrušnohorské obl. a na Kolínsku; nesvobodné obyvatelstvo, rituální anthropofagie?

# *Štítarská kultura (stupeň)*

- většina knovízské oikumeny, v již. Čechách řidší; ve stř. Povltaví osídlení v HB1 téměř mizí, zato silné je na V stř. Čech v nově osazených oblastech
- pohřebišť známo málo, zkoumáno jen několik; malá; *Zdice BE\** - 16 hrobů, 1 údajný kostrový; *Staňkovice LO*, *Praha-Pankrác*
- Hroby obvykle chudé (urna s kremací, vloženými několika menšími nádobkami, vzácně drobný bronz – jehlice, kroužek).
- Jednotlivé bohaté hroby: velmožské s meči: *Luh u Mostu*, nejspíše i *Hostomice TE\**.
- Kostrový hrob a sídliště *Chýnov PZ.\*\**

# *Milavečská kultura*

- BC/D 1300-1100 př.n.l.
- Záp. Čechy
- pohřební ritus\* navazuje na středobronzový – mohyly (k r. 1996 známo asi 55 pohřebišť).
- Do středního stupně se řadí ploché hroby, častější na SV rozšíření (souvislost s Kn prostředím? klamný
- obraz daný stavem výzkumu?).
- Ritus výlučně žárové, ojed. plochý kostrový hrob *Radčice PM, Brdo PS*, vzácně izolované lidské kosti v jamách.
  
- V nejstarším stupni spálené pozůstatky často rozptýleny na plochu o rozměrech lidského těla\*, postupně vsypávány do jamky a pak do urny.

- Výbava: keramika, bronz
- Lokality: záp. Čechy – Milavče(/Chrastavice) DO (BD-HA1; několik skupin mohyl, patrně pohřebiště elity, nejbohatší byla moh. C1), Štáhlavy-„Hájek“ PJ, Tajanov-„Husín“ KT (asi 50 mohyl Mo, Mi, halštat, „latén“), Tupadly KT, Žákava-„Sváreč“ PJ, Podražnice DO, Ujezd u
- Sv. Kříže (dříve u Radnic) RO, Kšice TC.

- Nejdůležitější pohřebiště (např. *Milavče, Tajanov*) byla zkoumána většinou již dávno a nejsou řádně zpracována ani publikována. *Milavče*\* mohyla C1: mohutná kamenná konstrukce, bronzová souprava – kotel na vozíku (sloužil jako urna), koflík a miska, velký dřevěný vůz – dochovány zbytky kování, výbroj – pancíř, meč t. Riegsee, zlomek dýky, zbytek dřevěného štítu?, břitva, nůž, 4 jehlice a knoflík, drobné kamenné předměty, zlomky keramiky. Pancíř byl kožený kombinovaný s bronzem (zlomky plechových falér, límce aj.), je to vzácný doklad mimo
- karpatskou oblast; srov. celobronzové pancíře z prostředí čakanské kultury – Caka, Ducové SK.

# *Nynická skupina*

- HB záp. Čechy
- *Nynice a Radčice*
- Hroby jsou ploché s kruhovým kamenným obložením (původně zřejmě mohylky).
- Urny
- Bohaté hroby: zlomek bronzové přilby či nádoby *Nynice* hr. 38, štít z *Plzně-Jíkal* pochází patrně z hrobu velmože-bojovníka (koňský zub konservovaný patinou; náramky poblíž místa nálezů – otázka společného pohřbu či sousedního hrobu ženy).
- V posledních letech další nálezy samotných hrobů i skupin; asi byly i mezi staršími mohylami.



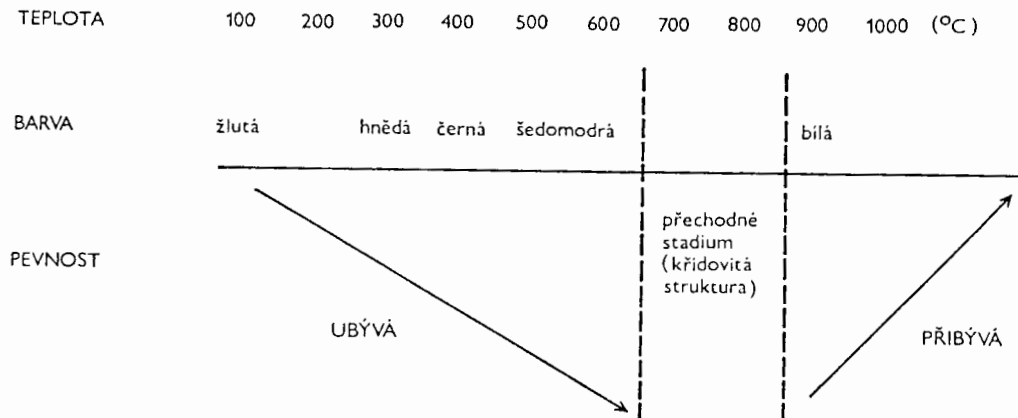
# *Chebská skupina*

- HB Cheb, Karlovy Vary, Sokolov
- žárové pohřebiště *Žírovice CH, Lužná CH* atd.
- Mohyly s kamenným věncem, urny; hroby bývají obecně velmi chudě vybaveny. Většinou jde o starší výzkumy.

- Mohyla = je uměle navršený násep z kamení a/nebo hlíny obvykle nad jedním či více hroby
- Mohylníky = mohylová pohřebiště

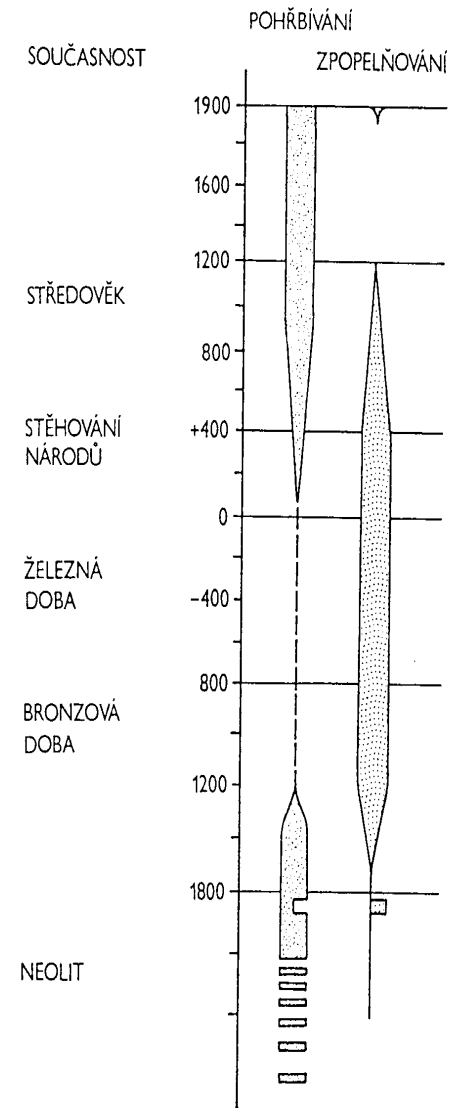
# Kremace

- celkové množství nespálených zbytků lidského těla
- Kremace byla přibližně 1500 let, to znamená po 50 - 60 generací ve střed. Evropě
- nejstarší žárový pohřeb od jezera Mungo v Austrálii datovaný 26 000 let zpět dokazuje, že spalování mrtvých má velmi staré kořeny a je těsně spojené s prehistorií



Obr. 10

Změny pevnosti a barvy kostí v závislosti na výši žáru.  
Pokusná kremace (Herrmann 1990)



Obr. 2

Chronologický přehled žárového pohřbívání ve střední a západní Evropě  
(upraveno podle Herrmanna 1990)

Kompaktní kost se smrští v průměru o 10 - 12% na délku a o 25% na průřezu. V úsecích bohatých na spongiózu to může být až 25% v obou směrech

# *Kremace – postup*

1. Rozhodnout, zda fragment spálené kosti je lidského nebo zvířecího původu.
2. Roztřídíme žárový hrob podle velikosti fragmentů.
3. Všechny kousky žárového hrobu musíme podle možností identifikovat.
4. Rozdělením kostí na jednotlivé oddíly odhalíme též možnou příměs kostí z jiného jedince.
5. Identifikované kousky kostí sloučíme do větších diagnostických celků,
6. studiu znaků důležitých pro pohlavní a věkovou diagnózu.

**Předmět: Bi5123 Základní antropologická metodika I (doc. Drozdová)**

# *Souhrn doba bronzová*

- **únětická kultura** – skrčená poloha a v nejstarším — **protoúnětickém** období jim byly jako milodary přikládány předměty denní potřeby.
- v dalším vývoji se začala do hrobů dávat rovněž drobnotvará keramika, někdy snad vyráběná přímo pro tyto účely.
- v nejmladším únětickém **období milodarů ubývá**, někdy se v hrobech objeví i keramika sídlištního charakteru a vzácností nejsou ani torzovité nádoby.
- Obdobně v **nitranské skupině** se často v hrobech objeví poškozené nebo dlouhým užíváním znehodnocené kamenné nástroje.

- **věteřovská skupina** – ojedinělé hroby + jedno mohylové pohřebiště z Borotic, na němž je značné množství pohrbů bez milodarů
- **lid mohylové kultury** své mrtvé pohřbíval v **počátcích kostrově ve skrčené poloze a většinou pod mohylami, během svého vývoje přecházel k pohřbům v natažené poloze a hlavně k pohřbům žárovým** (vyskytují se však i nekropole bez mohylových násypů)
- období **popelnicových polí** se mrtví spalovali (zcela výjimečně se objeví kostrový pohřeb)
- v počátcích vývoje a častěji v **lužickém prostředí, se budovaly ještě mohyly**, které ovšem nedosahují parametrů mohyl středobronzových
- nejběžnějším způsobem se stalo **ukládání spálených kostí do popelnic, ale i různé varianty, jako jsou pohřby jámové, dolíkové, rozptýlené apod.**
- pohřební ritus, odkryté sakrální objekty, tzv. kultovní předměty, příp. i některé zvláštní druhy ornamentů a výtvarných symbolů (sluneční terče, stylizace slunečních ptáků — labutí) vedou posléze také k **rekonstrukci duchovního života**

# *Literatura*

Dokládal, M. (1999): Morfologie spálených kostí. Význam pro identifikaci osob. Masarykova univerzita. Lékařská fakulta, Brno.

Podborský et al. 1993. Pravěké dějiny Moravy. Brno

[http://kultura.kraj-lbc.cz/public/kultura/prisovicececilka\\_2676889ae9.pdf](http://kultura.kraj-lbc.cz/public/kultura/prisovicececilka_2676889ae9.pdf)

Čižmářová, J., et al. (1996): Moravia in prehistoric times, MZM, Brno.

Bláhová-Sklenářová, Z. (v tisku): Doba bronzová v českých zemích a v Evropě. (skripta)