

Bi7126

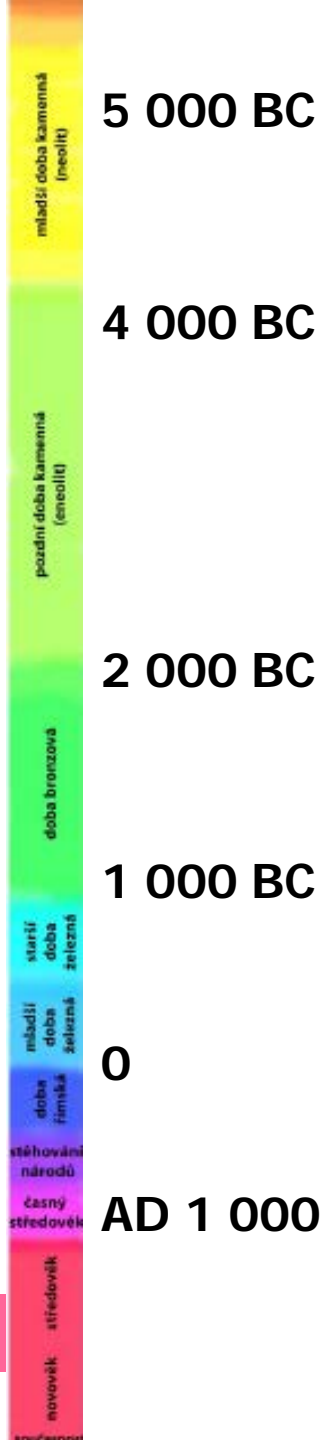
*Úvod do periodizace dějin se
zaměřením na historické
populace a jejich pohřbívání*

Dana Fialová

10. 5. 2017

Ústav experimentální biologie

Brno



5 000 BC

4 000 BC

2 000 BC

1 000 BC

0

AD 1 000

mláďší doba kamenná
(neolit)

pozdní doba kamenná
(eneolit)

doba bronzová

starší doba železná

mláďší doba železná

doba římská

stěhování národů

časný středověk

novověk: středověk

11. Novověk – osvícenství a změna ve způsobu pohřbívání

Zajímavé a speciální případy pohřbů

Novověk

- **počátek novověku** se nejčastěji považuje rok **1492** (rok 1485, kdy skončila v Anglii válka Růží, dále 1453 (dobytí Konstantinopole Turky), vynález Guttenbergova knihtisku (před rokem 1450), 1517 (zveřejnění 95 tezí Martinem Lutherem) nebo 1526 (bitva u Moháče)
- **konec novověku** (a počátek moderních dějin) je možné umístit na závěr 18. století (např. události Velké francouzské revoluce roku 1789), nebo ke konci 19. století či **na začátek 20. století** (konec první světové války roku 1918)

Pohřbívání

- Od 13. st. systém farních kostelů
- tradiční základ až do 20. st. striktní pohřbívání v posvěcené půdě
- na hřbitovech nebyli: obětí násilných činů, které byly bezobřadně pohřbeny na místě činu), hříšníci: sebevrazi, zemřelí na lovu a turnajích, nekřtění, ženy zemřelé v těhotenství nebo v šestinedělí, fyziky či duševně postižení, heretici, osoby obviněné z čarodějnictví, byť i neprokázaného, odsouzení k popravě
- v obdobích moru nebo hladomoru byly zakládány velké hromadné hroby pro desítky těl - Velké Meziříčí, kdy při moru v roce 1622 byli bez ceremonií mrtví ukládáni do šachet a jam u kostelíku sv. Trojice **za městem** (Unger 2002)

- Hřbitovy většinou ohrazeny zdí, ale byly volným prostorem, který sloužil jak mrtvým, tak i živým - konaly se zde soudy, obchody, lidé se zde volně shromažďovali
- Od 14. století se na hřbitovech objevují náhrobníky bohatých měšťanů, ale i v době dřívější se v rámci prostoru velmi pravděpodobně vyskytovalo několik dřevěných křížů
- na konci 16. století si vážení měšťané nechávali zbudovat hrobky, které dokládají společenský i majetkový rozmach měšťanstva

17. a 18. století

- vítězství nad stavovskou opozicí + vydání Obnoveného zřízení zemského roku 1627 v Čechách (a od roku 1628 i na Moravě) – katolické náboženství jediným náboženstvím legálním = unifikace pohřebního ritu
- polovině 18. století státní nařízení zohledňující hygienické podmínky Císařskými dekrety z osmdesátých let 18. století, nařizujícími **pohřbívání mimo intravilán**, hloubku hrobů 6 stop (1,9 m) a omezujícími používání vlastních rakví
- rakve s otvíracím dnem pro vícenásobné použití, takzvané „vysejpací“, byly někdy zdobeny malovanými ornamenty a křesťanskou symbolikou, ale mezi lidmi nenašly oblibu

19. století

- sekularizace
- hřbitovy pod vlivem romantismu parkově upraveny tak, aby umožňovaly časté návštěvy, melancholické vzpomínání a společenská setkávání
- Uspořádáním pohřbu, především v městském prostředí, se stále častěji pověřují specializované instituce
- Pohřební ritus se vymaňuje z církevního dozoru = přelom 18. a 19. století bylo v habsburské monarchii povoleno zakládání soukromých pohřebišť a správa hřbitovů **přecházela pod příslušné magistráty**

Protivampyrická opatření

- známa od doby stěhování národů (částečné spálení lidských ostatků jako PV opatření) (visací zámky se nacházejí v hrobech datovaných do 15. až 16. století) až do 18. století
- Především to byla odlišnost v tělesné konstituci nebo chování, ale i kontakt s magií a neobvyklou činností
- Dále to byla předčasná nebo neobvyklá smrt, ať se již jednalo o smrt šestinedělky, dítěte, utonutí, vraždu nebo sebevraždu
- opatření se prováděla jednak mezi úmrtím a pohřbem a jednak dodatečně po určité době po pohřbu

Protivampyrická opatření

- První skupina: zatížením těla, polohou na bříše, spoutanýma rukama a nohama, probíjením kůlem, přibitím oděvu k dřevěné podložce, odejmutím dlaní či chodidel a ucpáváním úst hlínou nebo jiným materiálem
- Na pohřebišti v Bášti u Prahy – nožík zabodnutý do třetího bederního obratle ženy pohřbené i s dítětem do hrobové jámy částečně zavalené kameny
- dodatečné zásahy se projevují především porušováním těla, často oddělením hlavy a také spálením

Delikventi

- popravišť s lidskými pozůstatky (Vodňany, Bečov nad Teplou, Kopidlno) v Čelákovících
- na Moravě byly lidské ostatky nalezeny na popravištích u Třebíče, Kroměříže, Strážnice, Uherského Hradiště-Mařatic a Čejkovic, kde jedna ze tří nalezených koster byla uložena dokonce v rakvi.
- podle objevů na leprosáriu u Cách (Aachen, Německo), kde se našly kostry s rukama pod pánví svědčící o spoutání a další kostry na bříše a ve skrčené poloze, se zdá, že na hřbitově malomocných byli pohřbíváni i někteří popravení

Nepokřtění

Snahou rodičů dodatečný křest – místo zázraku (při náznaku oživení bylo dítě pokřtěno a pak pohřbeno)

na rozhraní hřbitova, někdy přímo ve výklenku hřbitovní zdi jako například v Olomouci (Morava), nebo v hessenském Wernswigu (Německo) (vtěsnány do dvou nádob z první třetiny 15. století a uloženy do hřbitovní zdi), vnější strana areálu hřbitova

u zaniklých kostelů, které stále platily jako *locus sanctus* („svaté místo“), mimo sídliště u kříže či boží muky

pohřby v nádobách, v poli u kříže nebo sochy, u zvoníc nebo u hřbitovních zdí (Mazovsko)

pod okapem střechy kostela – zpráva o něm se vyskytuje i v národopisné literatuře z Šumavy (Čechy)

Sebevrazi

- Teprve od přelomu 16. a 17. století se začal prosazovat diferencovaný přístup k sebevraždě.
- Jako polehčující okolnost se posuzovalo šílenství.
- Rozlišovaly se tedy tři způsoby pohřbu sebevraha: 1. mrtvola zakopána na popravišti nebo mrchovišti
- 2. na méně „nepočetném“ místě mimo hřbitov (za hřbitovem, v poli, u křižovatky)
- 3. se jednalo o tichou formu pohřbu na hřbitově

Biskupové

- Těla zemřelých biskupů bývala k pohřbu vybavena liturgickým rouchem včetně střevíců s insigniemi biskupova postavení (prsten a berla) a jeho duchovního stavu (kalich a patena)

náhrobník kněze Jana pohřbeného roku 1402 v kostele v Hustopečích na Moravě (v ruce drží kalich jako odznak kněžství). Pramen: Pojzl 1990, obr. 44; Pojzl 1999, s. 235.



Řeholní

- V klášterním areálu – a to na rajském dvoře, v ambitu i na hřbitově u klášterního kostela
- v poloze naznak s rukama podél těla, nebo, od 13. století, většinou s rukama složenýma na bříše či na prsou. V některých klášterech dominikánů a dominikánek se našlo více skeletů uložených na bříše. Do zásypu hrudky hlíny nebo uhlíky z kadidelnice
- Někdy na prsa zemřelého formule absoluce napsaná na pergamenu, nebo i text řehole

- od konce 15. století se budovaly větší hrobky pro pohřbívání řeholníků v kostele (minoritský kostel sv. Janů v Brně)
- Od 16. století bylo zřizování krypt pro společný pohřeb řeholníků běžnou záležitostí
- 17.-18.st. Kapucínská hrobka v Brně



Šlechta

- 1350 – založila Kateřina, vdova po Petrovi z Rožmberka a její synové, dva kláštery řádu sv. Františka v Českém Krumlově
- Klášter mužský byl vysvěcen roku 1358 pražským biskupem minoritou Savojským
- Klarisky byly do ženského kláštera uvedeny roku 1361
- V klášterních prostorách byli mimo řádových bratrů a sester pochováváni také členové rodu a příbuzenstva Rožmberského a další donátoři kláštera
- Pohřební rituály byly ve významných rodinách velmi nákladné – Petr Vok do rod. hrobky do Vyššího Brodu



Hrobka Lichtenštejnů ve Vranově u Brna

14 vládnoucích knížat z Lichtenštejna od Karla I.(1569–1627) po Františka I. (1853–1938) a dalších 48 členů jejich nejbližší rodiny. Poslední 62. pohřeb se zde konal v roce 1992



Schwarzenberská hrobka

Stavba začala roku 1874 a byla dokončena roku 1877. V hrobce je uloženo 26 rakví

Foto: Kostlán Václav <http://itras.cz/schwarzenberska-hrobka/galerie/2958/>

Antropologicky zkoumaní příslušníci šlechty

- Albrecht z Valdštejna (Matiegka, Malý 1934)
- Rod Sweerts-Šporků na zámku Kuks (Dobisíková et al. 1999, Velemínský , Dobisíková 2001)
- Žerotínové (Horáčková, Vargová 1997)
- Šternberkové (Drozdová 2000)
- Rod Larischů-Mönichů (Drozdová, nepubl.)

Dietrichsteinové

- 44 členů v hrobce – výzkum pouze na poškozené rakve-10 podrobena zkoumání (Drozdová 2006)



<https://www.panoramio.com/photo/114226250>



Foto: Jan Miklín

<http://itras.cz/mikulov/galerie/7299/>

Markéta Františka (1597-1617)



Obr. XIII. Pohřební šaty Markéty Františky Lobkovicové rozené Dietrichsteinové



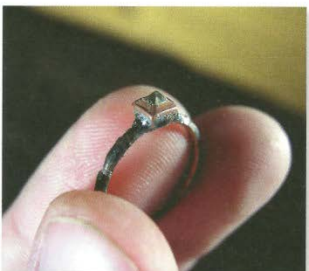
Obr. XIV. Na nohou měla Markéta Františka Lobkovicová rozená Dietrichsteinová punčochy připevněné podvazky zdobenými krajkou



Obr. XVIII. Pohled do prázdné rakve Markéty Františky Lobkovicové rozené Dietrichsteinové. Hraběnka ležela na dvou sametových polštářích



Obr. XVII. Tělo Markéty Františky Lobkovicové rozené Dietrichsteinové bylo zasypano větvičkami rozmarýny



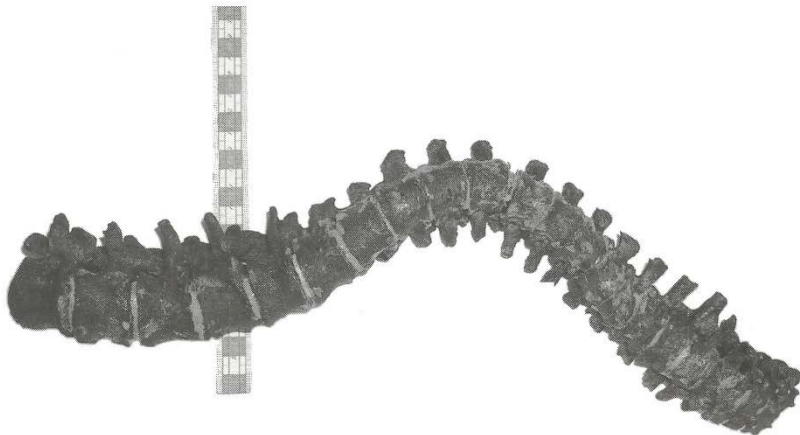
Obr. XV. Prstýnek Markéty Františky Lobkovicové rozené Dietrichsteinové se žlutým očkem



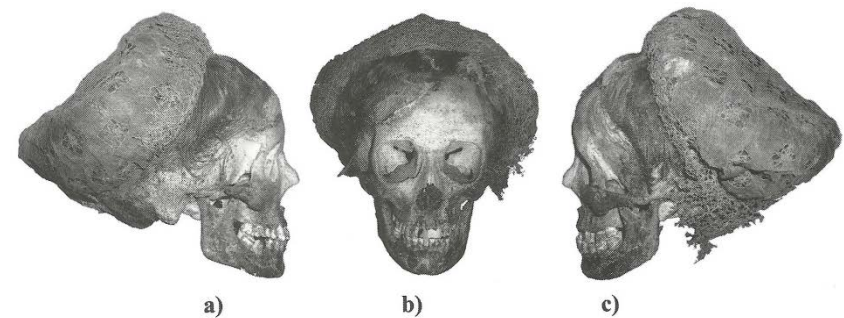
Obr. XVI. Prstýnek Markéty Františky Lobkovicové rozené Dietrichsteinové se smaltem. Místo oka je vyobrazena lebka

Markéta Františka (1597-1617)

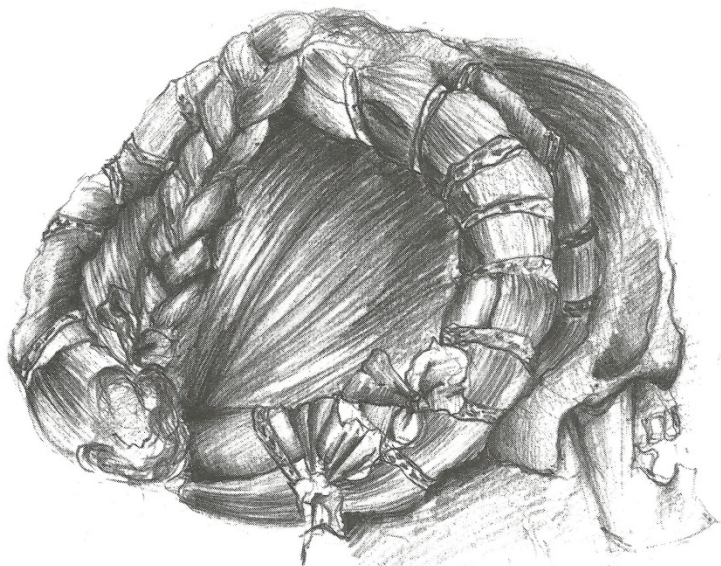
- Skolióza páteře – křivicí postižen i hrudník
- Zemřela při porodu (syn se dožil dospělosti)
- Rekonstrukce podoby, oděvu, účesu
- 16-20 let
- 154,5+ -4,49, krev sk. O



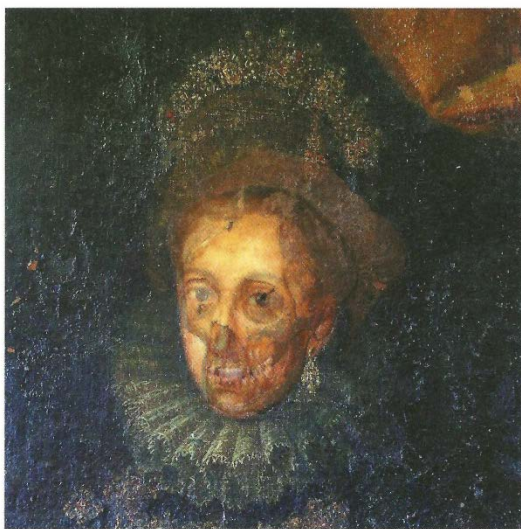
Obr. 16. Markéta Františka Lobkovicová měla silnou skoliózu páteře. Pohled na rekonstruovanou páteř



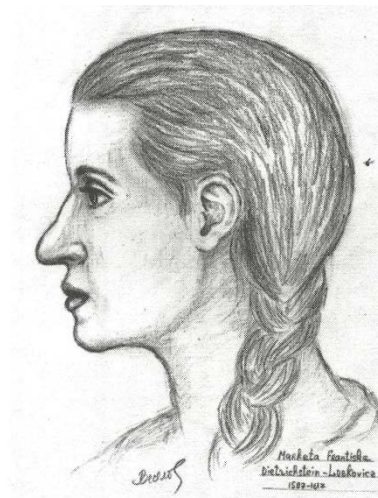
Obr. 15. Lebka Markéty Františky Lobkovicové rozené Dietrichsteinové se zachovalým účesem a čepcem; a) pohled v norma lateralis dextra b) pohled v norma frontalis c) pohled v norma lateralis sinistra



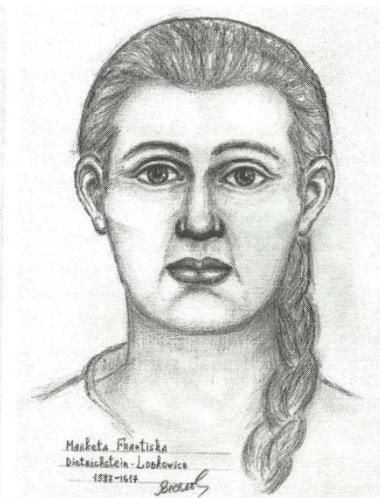
Obr. 18. Účes Markéty Františky Lobkovicové byl vytvořen s copu spojeného s vycpávkou a obtc jednou a půlkrát kolem hlavy, poté vedeného středem temene a upevněného na týlu. Grafické zné účesu, kresba Anna Bartáková



Obr. XX. Lebka promítnutá do portrétu hraběny Markéty Františky Lobkovicové



Obr. 19. Rekonstrukce podoby hraběny Markéty Františky Lobkovicové v norma lateralis



Obr. 20. Rekonstrukce podoby hraběny Markéty Františky Lobkovicové v norma verticalis



Obr. XIX. Účes Markéty Františky Lobkovicové byl vytvořen z copu spojeného s vycpávkou a obtočeného jednou a půlkrát kolem hlavy, poté vedeného středem temene a upevněného na týlu

Předměty



Obr. 14. Růženec, který držela Markéta Františka Lobkovicová-Dietrichsteinová v ruce



Obr. LXX. Punčochy Markéty Františky Lobkovicové po konzervování



Obr. LXVIII. Roucho Markéty Františky Lobkovicové po konzervování. Sukně a živůtek

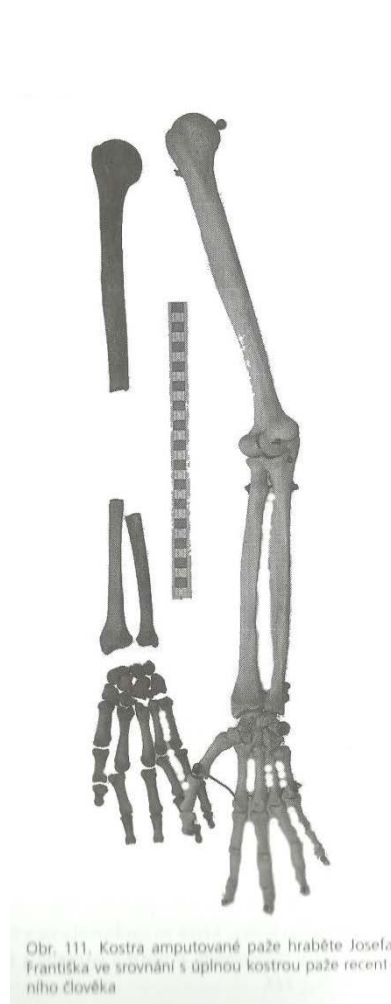


Obr. LXVII. Roucho Markéty Františky Lobkovicové po konzervování. Svrchní část roucha má podobu širokého pláště

Josef František

1780-1801

- Zemřel na následky střelného zranění
- 167,8+-4,49
- Krev sk. B
- 21 let



Obr. LVIII. Zbytek pravé kosti pažní hraběte Josefa Františka. Na těle kosti jsou patrné zářezy po smekajícím se chirurgové pile



Obr. LIX. Detail fezu pravé pažní kosti hraběte Josefa Františka. Ostré okraje svědčí o tom, že rána se nezačala hojit



Obr. LX. Na detailu fezu pravé kosti loketní hraběte Josefa Františka vidíme, že chirurg kost po odříznutí dolamoval



Obr. LXI. Detail pravé kosti vřetenní hraběte Josefa Františka se zářezy po pile

Nálezy v rakvích



Obr. LXII. Brushit na těle dlouhé kosti knížete Karla Maxmiliána

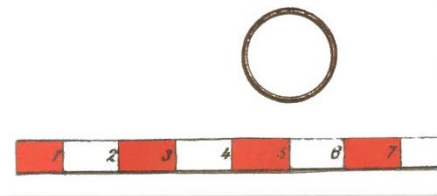


Obr. LXIII. Brushit na těle bederního obratle knížete Walthera Xavera (zvětšeno)



Obr. LXIV. Vzorek dlouhé kosti knížete Leopolda Ignáce (zvětšeno)

Neznámý muž
137,5+-4,49 cm v
rakvi Waltera
Xavera
Dietrichsteina



Obr. XXVI. Snubní prsten hraběnky Rosy, podle něj byla identifikována



Obr. XXVII. Přívěšek se smaragdem zakončující růženec



Obr. XXVIII. Přívěšek s perletí na řetízkou



Obr. XXIX. Zlatý medailon, zakončující růženec

Pohřeb panovníka

- Václav II.-popis
- Omyt, drahá roucha, náramky, prsteny královské insignie: pozlacená koruna, žezlo, jablko
- Druhý den na márách o pražských kostelých, do Zbraslavi-cisterciáci bohoslužby
- Mše, pohřeb



Gotická tumba Přemysl Otakar II.

Chrám Sv. Víta

- Chrám sv. Víta hrobka českých králů
- Původně byly panovníkům českého státu vyhrazeny kostely na **Pražském hradě, Vyšehradě a Zbraslavi**
- ve 14. století nechal Karel IV. přenést pohřby ze Svytlavské baziliky na Pražském hradě **do katedrály sv. Víta**, kde nechal zbudovat za hlavním oltářem kryptu
- Roku 1566 se z rozhodnutí císaře Rudolfa II. započalo se stavbou nové podzemní hrobky a nadzemního mauzolea
- V roce 1590 byly do nově zbudovaných prostor přeneseny ostatky z dnešní kaple P. Marie

Antropologický výzkum panovníků

Emanuel Vlček (Vlček 1993, 1997, 2000a,b, 2002)

- Bořivoj I.
- Spytihněv I.
- Vratislav I.
- Svatý Václav
- Oldřich
- Jaromír
- Břetislav I.
- Spytihněv II.
- Přemysl Otakar I.
- Václav I.
- Přemysl Otakar II.
- Václav II.

Rudolf Habsburský

Jan Lucemburský

Karel IV.

Václav IV.

Ladislav Pohrobek

Jiří z Poděbrad

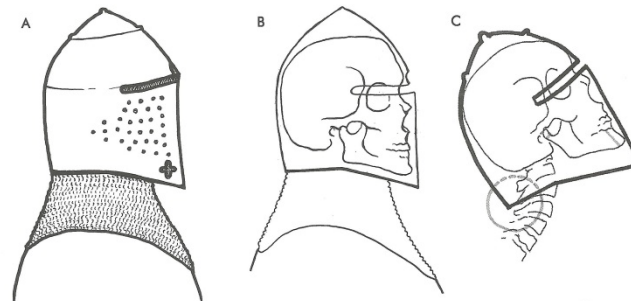
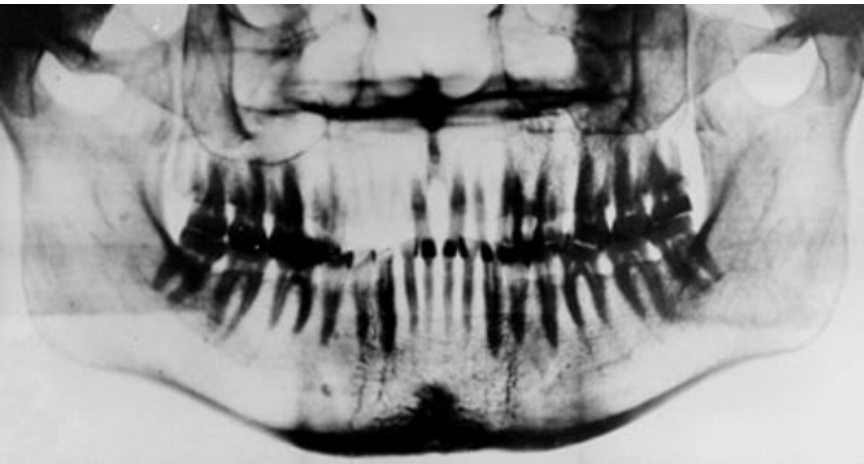
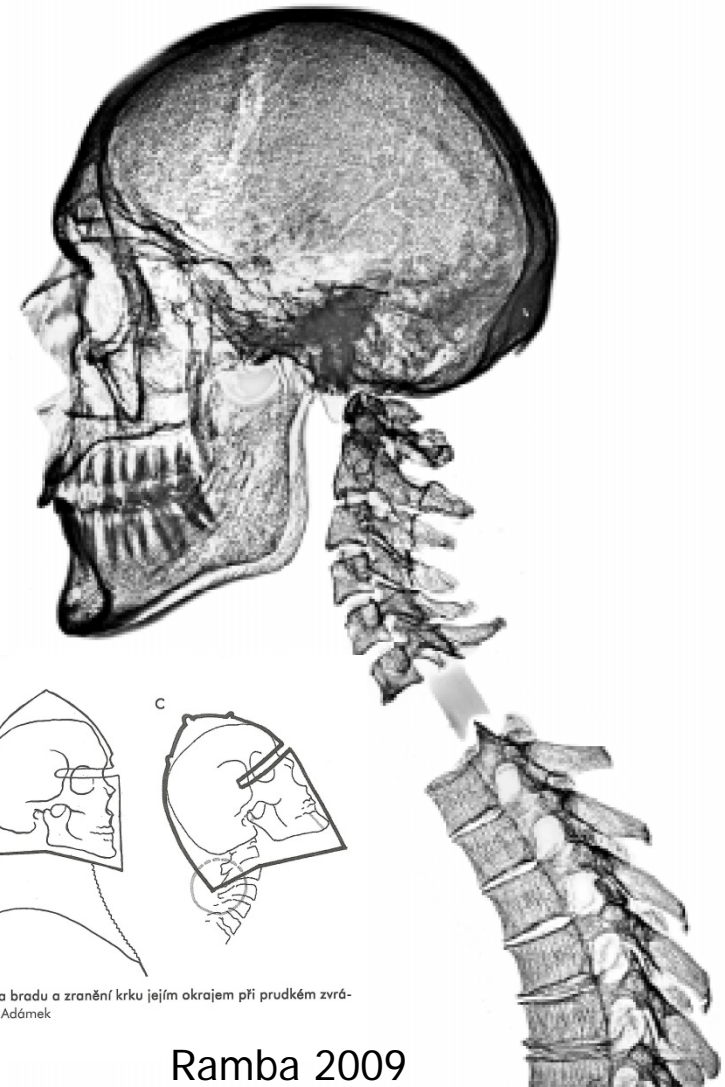
Ferdinand I. Habsburský

Maxmilián II. Habsburský

Rudolf II. Habsburský

Antropologický výzkum panovníků

- Karel IV.



Obr. 49A-C. Mechanismus přiražení přílby na bradu a zranění krku jejím okrajem při prudkém zvrácení hlavy dozadu. Kresba perem MUDr. Jan Adámek

Pohřeb žehem

- 16. století – první neúspěšné snahy k obnovení pohřbu žehem jako návratu k ideám antické kultury
- V polovině 18. století došlo k několika případům žárového pohřbu v Londýně a v Severní Americe
- 1796 - Paříž podán první návrh kremačního zákona (přání zpopelněn císař Napoleon Bonaparte)
- 1822 - kremace utonulého anglického básníka Percy B. Shelleyho jeho přítele Edwarda Williamse (označena za nepřijatelnou provokaci)
- V Česku podporuje Božena Němcová, Jan Neruda

- veřejná kremace těla indického máhárádži z Kelaporte roku 1869 ve Florencii (cesta po Evropě)
- veřejné zpopelnění v městských sadech – rozporuplné reakce – podpořila italské kremační hnutí
- v roce 1874 k přijetí zdravotního zákona povolujícího pohřeb žehem. 22. 1. 1876 pak bylo otevřeno **první novodobé krematorium na Hřbitově Porta Tenaglia v Miláně** (následuje Washington, Durynsko...)
- 1889 bula papeže Lva XIII zakazující pohřeb žehem (až do r. 1969)
- ve Vídni roku 1885 sdružení „Die Flamme“
- 1899 jej Praze následoval „Spolek pro spalování mrtvol“, podporovatelem byl Vojta Náprstek, Hana Kvapilová

- **1919 – žehem povoleno – liberecké krematorium**
- Dále na Olšanských hřbitovech 1921 a v Pardubicích 1923, Brno 1926 – 1929
- **1918 – 1938 bylo postaveno 12 krematorií, všechny v Česku. První krematorium na Slovenku – zprovozněno 29. ledna 1969 v Bratislavě**
- V Čechách a na Moravě byla a dodnes je kremace na vzestupu, v současnosti je v **České republice 27** krematorií a **75-76% pohřbů je žehem**

http://liberec.idnes.cz/100-let-krematoria-v-liberci-dc5-/liberec-zpravy.aspx?c=A150507_122156_liberec-zpravy_tm



http://www.bam.brno.cz/data/photo/thumb/2558_4e79db9106.jpg



http://www.hrdeckralove.org/photo_full/civitas-krematorium-pardubice

Podmínky žehu

- Průběh kremace
- **1. fáze:** předeheřev k dosažení:
- 700-800 °C v hlavní komoře
- 850°C v dopalovací komoře
- **2. fáze:** zavezení rakve a kremace
- **3. fáze:** kremace při teplotách v rozmezí 850 - 1050 °C
- **4. fáze:** ukončení kremace a přemístění popela na chladící rošt v peci
- **5. fáze:** zpracování popela v mlýnku
- **6. fáze:** uložení do úřední urny

Charakteristiky procesu

- teplota 800 - 1 050 °C
- trvání 60 - 90 minut podle hmotnosti zesnulého
- barva popela šedobílý až bílý
- množství popela cca 2,5 až 5 kg (po úpravě)

Literatura

- Pešlová, J. 2007 Pohřeb v průběhu staletí. Bakalářská práce, FF MU, Brno
- Unger, J. 2006 *Pohřební ritus 1. až 20. století v Evropě z antropologicko-archeologické perspektivy*. 1. vyd. Brno: Akademické nakladatelství CERM. 254 s. Panorama biologické a sociokulturní antropologie 2. ISBN 80-7204-397-8
- DROZDOVÁ, Eva 2006 Dietrichsteinové z Mikulova. Výsledky antropologického výzkumu vybraných příslušníků rodu. 1. vyd. Brno: Masarykova univerzita. 271 s. Masarykova univerzita svazek 1. ISBN 80-210-4065-3.
- VLČEK, Emanuel. Fyzická charakteristika osobnosti Karla IV.. Praha : Univerzita Karlova, 1998.
- VLČEK, Emanuel. Fyzické osobnosti českých panovníků. I. díl. Nejstarší Přemyslovci. Praha : Vesmír, 1997. 398 s. VLČEK, Emanuel. Fyzické osobnosti českých panovníků ; II. díl. Čeští králové: 1: atlas kosterních pozůstatků českých králů přemyslovské a lucemburské dynastie s podrobným komentářem a historickými poznámkami. Praha : Vesmír, 1999. 558 s.
- VLČEK, Emanuel. Fyzické osobnosti českých panovníků ; III. díl. Čeští králové: 2: atlas kosterních pozůstatků Ladislava Pohrobka, Jiřího z Poděbrad a Habsburků pohřbených v Praze, s podrobným komentářem a historickými poznámkami. Praha : Vesmír, 2000. 301 s.
- Ramba 2009. Slavné české lebky. Antropologicko-lékařské nálezy jako pomocníci historie. Galen. Praha
- DROZDOVÁ, Eva 2001. Antropologický rozbor kosterních pozůstatků připisovaných biskupovi Albertu II. ze Šternberka a jeho synovci Petrovi ze Šternberka a jeho ženě Anně Rebece rozené z Kravař. In *Ve službách archeologie II.*: 1. vyd. Brno: Archeologický ústav Brno, s. 37-43. ISBN 80-7275-014-3.
- Horáčková, Ladislava - Vargová, Lenka 1997. Nejnovější lékařsko-antropologický výzkum kosterních pozůstatků z žerotínské hrobky v Bludově. . In: *Casopis Moravského muzea - vědy společenské*. Brno : Moravské zemské muzeum Brno 82, č. 1/2, s. 201-208.
- Velemínský P., Dobšíková M., Kuželka V. 2001: Příbuznost a morfologie u kosterních pozůstatků rodiny Sweerts-Spork. In: Sborník České společnosti antropologické 48. 156-159, ISSN 0862-5085
- Matiegka, Jindřich; Malý, Jiří; Bergl, Josef 1934 Tělesná povaha Albrechta z Valdštejna, vévody frýdlantského a jeho první choti Lukrecie Nekšovy z Landeku. Česká akademie věd a umění, 38 s., IV tab