

Bi7126

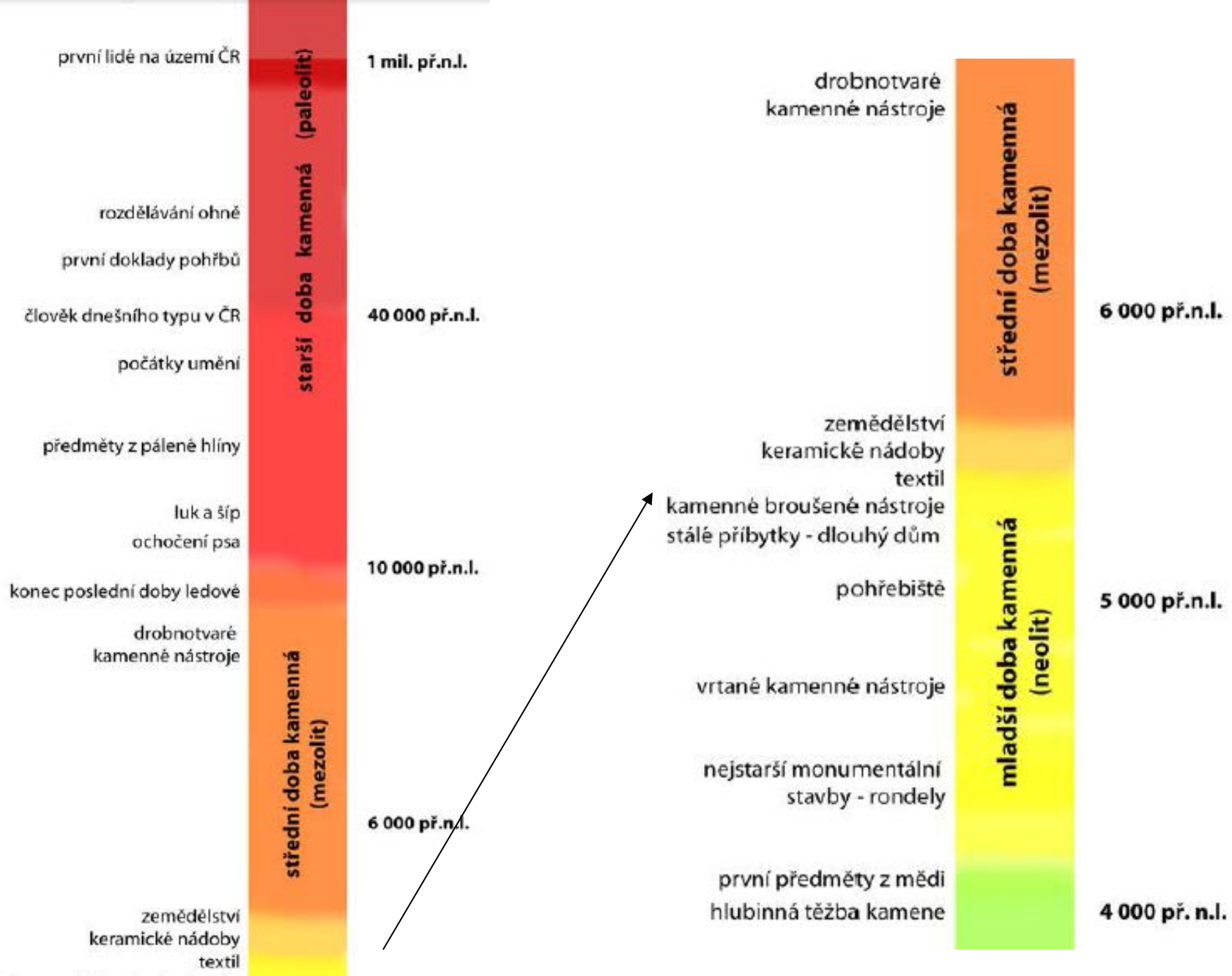
*Úvod do periodizace dějin se
zaměřením na historické
populace a jejich pohřbívání*

Dana Fialová

1. 3. 2017

Ústav experimentální biologie

Brno



Holocén

- *Preboreál* – 10 – 9 ka BP - 9550 - 8550 BC
- *Boreál* – 9 – 8 ka BP - 8550 - 6950 BC
- *Atlantík* - 8 – 5 ka BP - 6950 - 4050 BC
- *Subboreál* – 5 – 2,5 ka BP - 4050 - 900 BC
- *Subatlantík* – 2,5 – 0 ka BP - 900 BC - současnost
- Do 8 ka BP doznívá tání ledovců, hladina oceánu stoupá o 35 m
- Území pokrytá ledovcem izostaticky stoupají, dodnes až o 180 m (vzestup stále pokračuje).
- Nejintenzivnější vzestup je v místech center ledovcových štítů.



2. Neolit – kulturou s lineární keramikou, kulturou s vypíchanou keramikou, kulturou s moravskou malovanou keramikou aj.

mladší doba kamenná
(neolit)

5 000 BC

3. Eneolit – jordanovskou skupinou, kulturou nálevkovitých pohárů, kulturou s kanelovanou keramikou, kulturou kulovitých amfor, jevišovickou kulturou, kulturou se šňůrovou keramikou, kulturou zvoncovitých pohárů, protoúnětickou kulturou aj.

pozdní doba kamenná
(eneolit)

4 000 BC

4. Doba bronzová – kulturou únětickou, mohylovými kulturami, kulturami popelnicových polí, lužickou kulturou, velatickou kulturou, kulturou podolského typu aj.

doba bronzová

2 000 BC

5. Doba halštatská – platěnickou kulturou, horákovskou kulturou aj.

starší doba železná

1 000 BC

6. Doba laténská – laténská kultura a keltské kmeny

mladší doba železná

7. Doba římská – germánské kmeny a doklady římské expanze

doba římská

0

8. Doba stěhování národů – Herulové, Langobardi aj.

stěhování národů

9. Raný středověk – Slované, doba předvelk. a velkomoravské období

časný středověk

AD 1 000

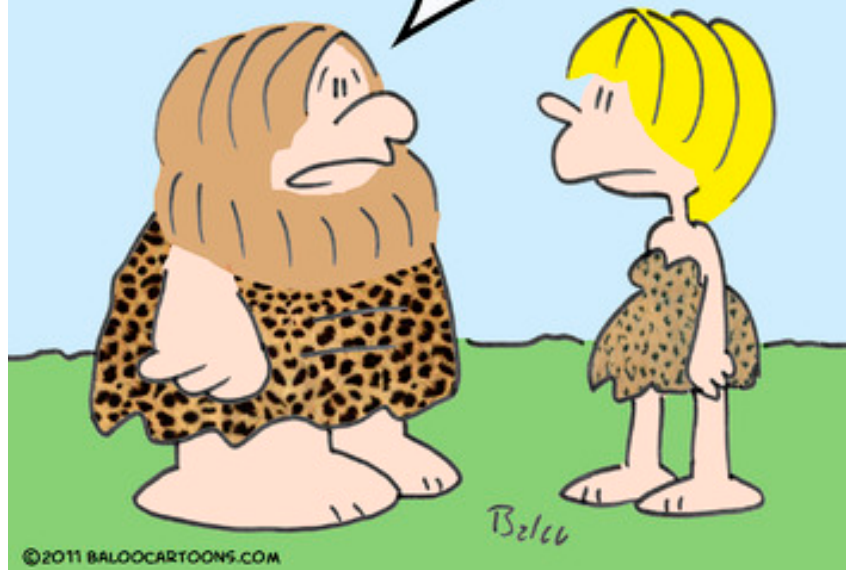
10. Vrcholný a pozdní středověk – hmotná kultura, vznik měst

středověk

11. Novověk – osvícenství a změna ve způsobu pohřbívání

novověk

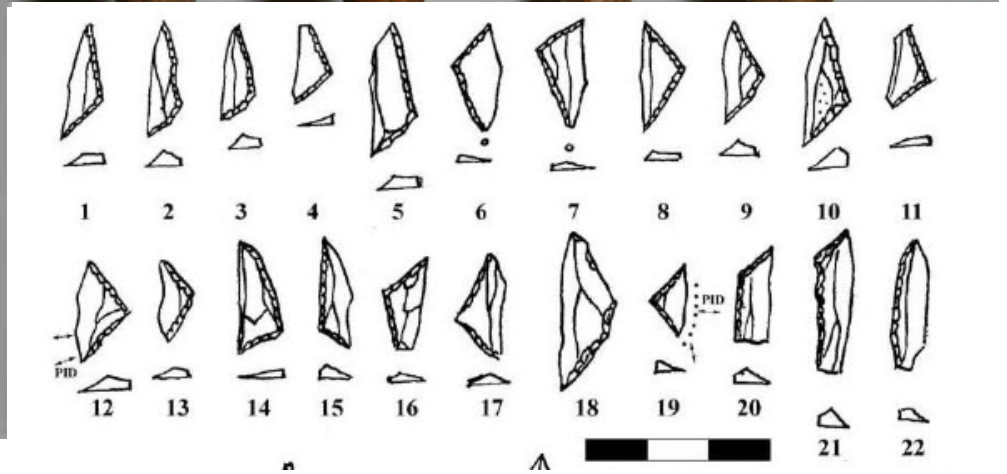
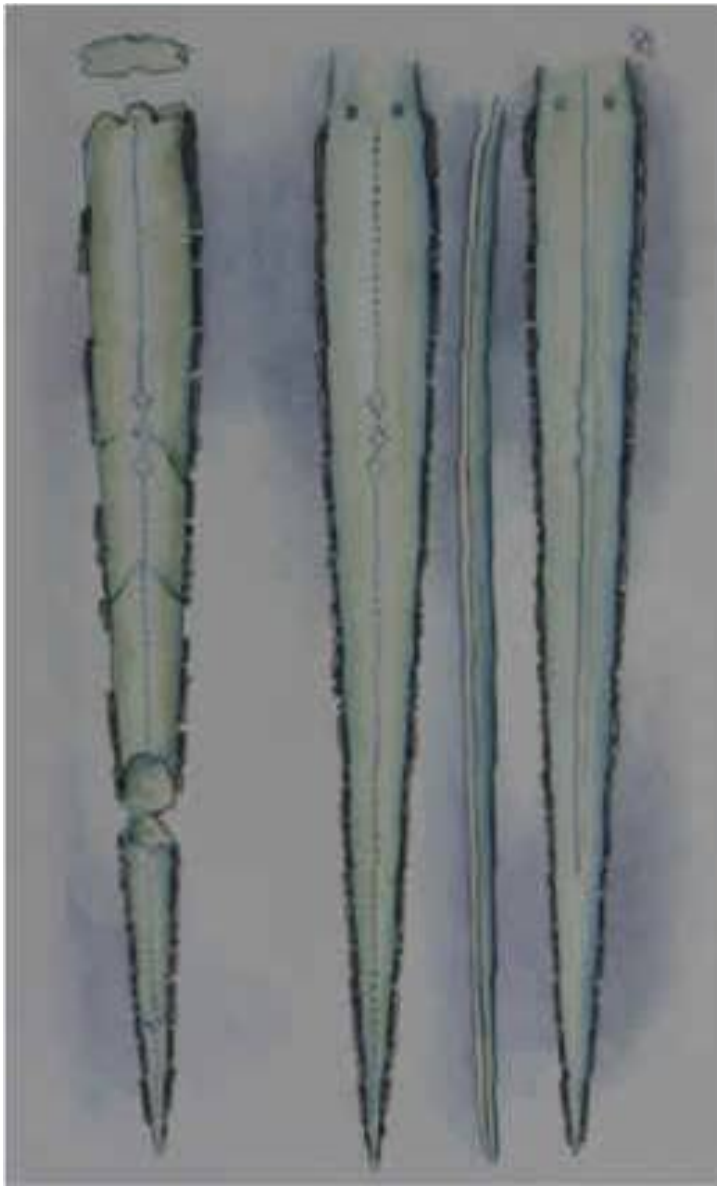
IT'S THE
MESOLITHIC
AGE? - BUT
I JUST GOT
USED TO THE
PALEOLITHIC!



Mezolit



- Střední doba kamenná
- Berounien
- Epitardigravetien
- Severoevropské kultury
- -8 000 -6 000
- - tábořiště malá lovecko-sběračská; místní zdroje potravy
- – monoxyl s vesly- ŠI: domácí surovina; škrabadla, rydla, retušované čepelky, **geometrické tvary mikrolitů**, hroty, šídla, luky •<http://monoxylon.cz/>
- oblíbené typy krajiny – u velkých řek – rybolov – pletené vrše na ryby, rybářské sítě, parohové a kostěné harpuny
- Komořanské jezero v Podkrušnohoří



Okrouhlík (7300±60, 8680±70, 9170±70 BP), výběr nástrojů (*Svoboda et al. 2007*).

- Podnebí se oteplovalo 6.-5. tis. př.n.l průměrná roční teplota o 3-4° vyšší než dnes
- -lesní charakter borobřezové, listnaté a v nejteplejším období lesostep
- Tur, bizoni, losy, medvědi, bobři, ryby, vodní ptáci
- členitá území usnadňovala lov (krajina Českého Svýcarska)
- rybolov a sběr-měkkýši, vejce, kotvice, ořechy, plody, ovoce, kořeny, jedlé rostliny



Líska

Kotvice plovoucí - *Trapa natans* – oříšek

- Bez černý
- Maliník
- Merlík
- Ostružiník



Pohřby

Obřízství (Prošek, Vlček 1950)

Františkovy Lázně

Bacín v Českém krasu – našel V. Matoušek neúplnou kostra mladého muže (9150- 8600 let před Kristem). Je to jediný kosterní nález pozdněpaleolitického člověka na našem území)

Moravy ve Starém Městě – Na Valách našel V. Hrubý kostru ženy

Lidské mezolitické pozůstatky

Česká Lípa

1997: Pod zubem (Drozdová, Beneš 1999) molár-sp. žena

1998: Vysoká Lešnice P2

Šídelník 2 moláry

úloemek lebky: Nízká Lešnice

(Svoboda, Jarošová, Drozdová 2000)



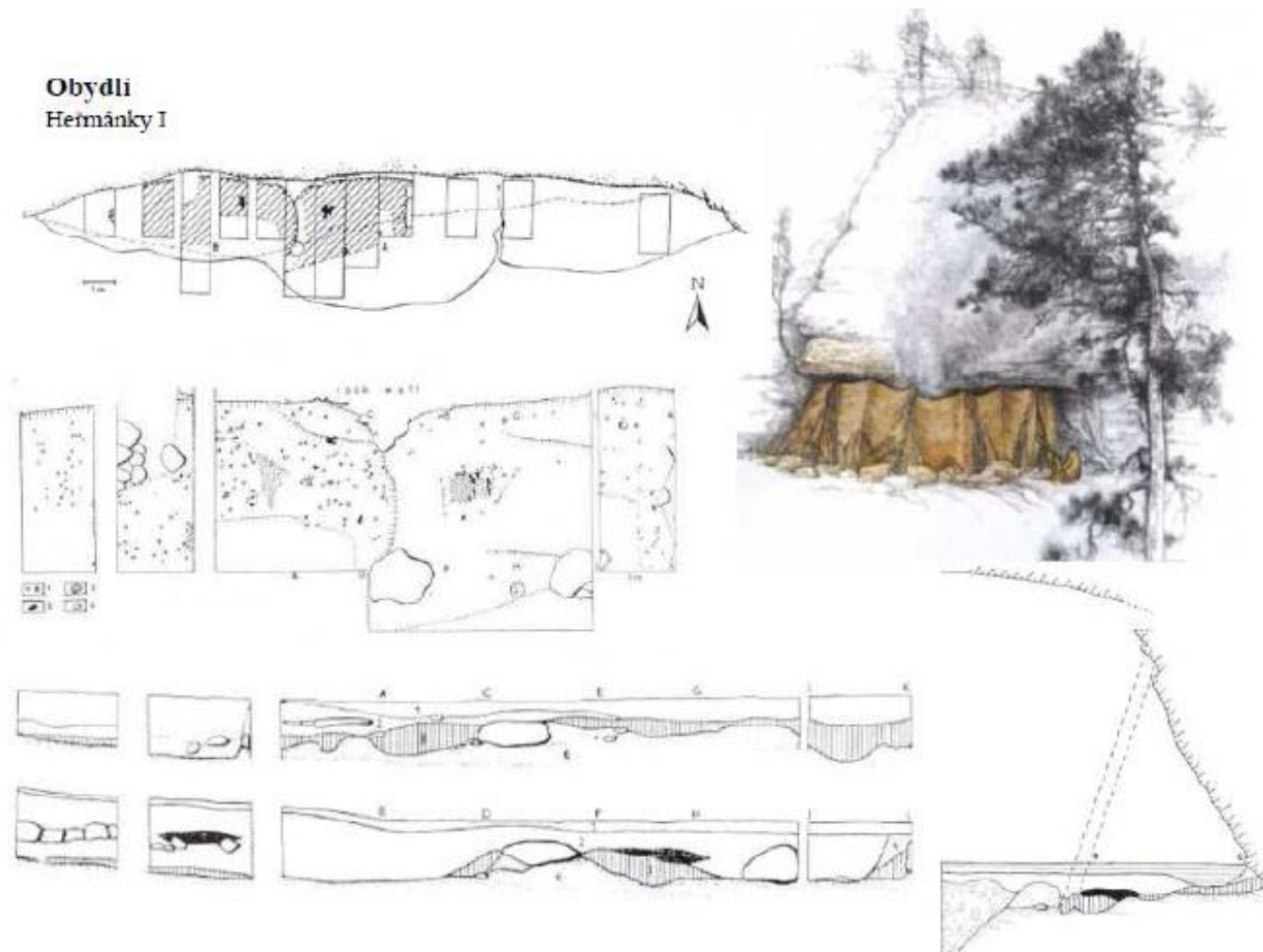
Německo jeskyně Ofnet hnízda lebek



Didier Descouens Téviec or Théviéc (Morbihan, Brittany, France). Conservation: Museum of Toulouse

Šamanka z **Bad Dürrenberg** (Sachsen-Anhalt) – pohřbená s kojencem v březovém háji ve skrčené poloze na boku, pokrytá okrem, 9000 BP. Bohatá výbava – KPI, ŠI, provrtané zuby, srnčí parohy...

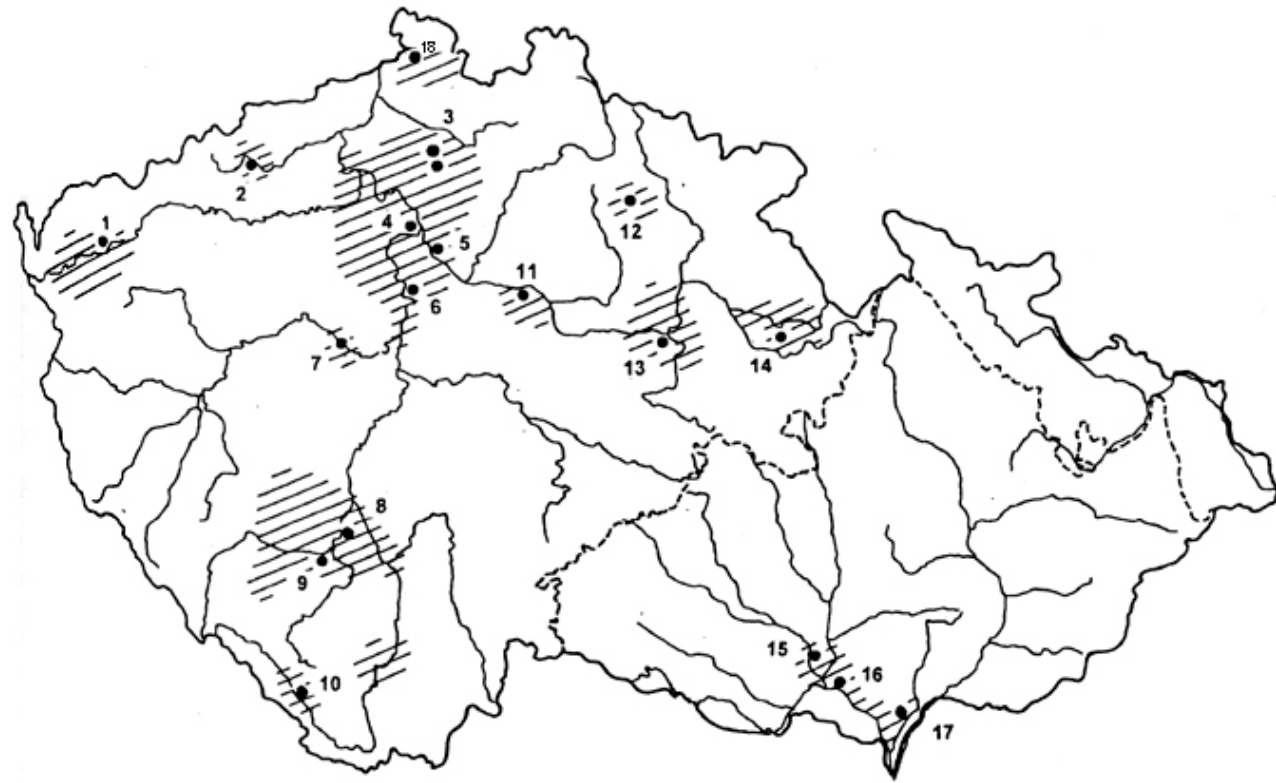
velký počet vhodných útočišť a tábořišť pod převisy



Jediný interpretovatelný doklad obydlí v mezolitu byl nalezen v Heřmáankách I (Svoboda ed. 2003)

početnost zřejmě
na hranicích
možností úživnosti
krajiny
(cca 2000 lidí na
území celých
Čech!)

v menších
pohyblivých
komunitách, které
se sezónně
přesouvaly za
lovenou zvěří i na
velké vzdálenosti



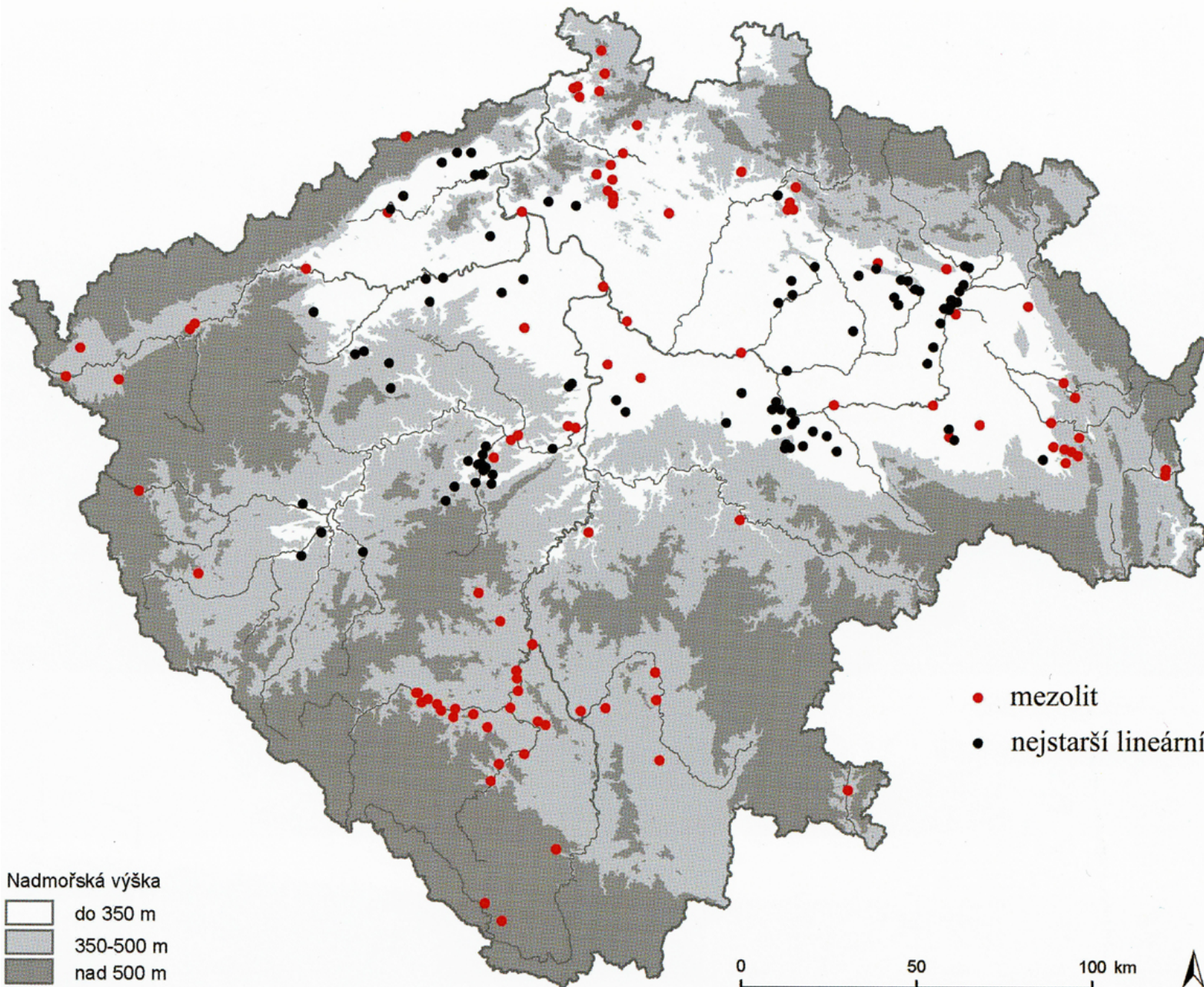
Mezolit

1 Tašovice, 2 býv. Komořanské jezero, 3 Stvolínky, Dřevčice, Zátyní, 4 Hořín, 5 Kozly,
6 Praha-Ďáblice, 7 Hostim, Tetín, 8 Písek, 9 Putim, 10 Horní Planá, 11 Nymburk,
12 Hřibojedy, 13 Pardubice, 14 Sopotnice, 15 Smolín, Přibice, 16 Dolní Věstonice,
17 Mikulčice, 18 Brtníky-Kopec

(Svoboda 2003)

Přechod od mezolitu k neolitu

- Mladomezolitické nálezy ve střední Evropě nijak nepředznamenávají nástup neolitu. Hmotná kultura KLnK se od mezolitické značně liší. Přesto jsou některými badateli spatřovány podobnosti mezi mezolitem a neolitem např. ve SI (Mateiciucová) nebo v genofondu (Zvelebil).
- **Autochtonní teorie:** Předpokládá vývoj neolitu pouze z místních mezolitických kořenů. Dnes zavržena jako nepravděpodobná.
- **Alochtonní teorie:** Počítá s příchodem neolitu s novou populací z jihovýchodu, která vyhladila, případně asimilovala původní mezolitickou populaci.
- **Difuzní teorie:** Počítá s příchodem omezeného počtu zemědělců z jihovýchodu, kteří předali znalosti a technologie související s neolitickou populací místnímu mezolitickému obyvatelstvu. Zdá se nejpravděpodobnější. Panují rozpory, jestli většinu v neolitických osadách tvořili nově příchozí zemědělci (Vencl) nebo spíše potomci místních mezoliticů (Zvelebil, Mateiciucová).



<http://www.archeologienadosah.cz/o-archeologii/chronologie/prehled-pravekych-obdobi-na-nasem-uzemi>

https://pf.ujep.cz/~velimskyt/pravek/02paleolit/021ml_paleolit.htm

Jiří Svoboda, Poslední lovci – sběrači severních Čech,
in: *Minulostí Českého Švýcarska*, Krásná Lípa 2003, s.23-30

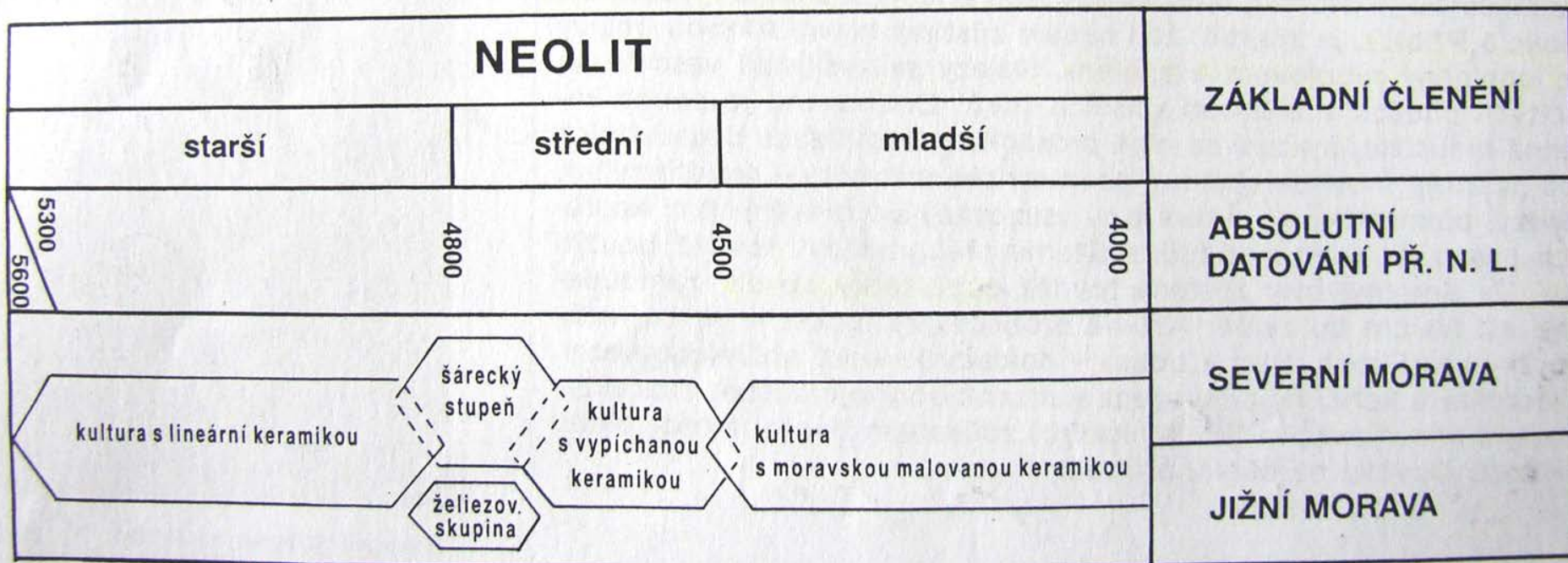
Svoboda, J. A. et al. 2007: Mesolithic Settlement and Activities in Rock Shelters of the Kamenice River Canyon, Czech Republic, *Eurasian Prehistory*, 5 (1): 95–127.

Drozdová, Beneš 1999: Korunka lidského zubu. *Archeologické rozhledy LI*, Praha

Svoboda, Jarošová, Drozdová 2000: The North Bohemian mesolithic revisited: The excavation seasons 1998-1999. *Anthropologie* 291-305.

Petr Šída MEZOLIT ČESKÉ REPUBLIKY *Učební text*
(http://www.academia.edu/7050426/Mezolit_%C4%8Cech)

Členění neolitu



Neolit

(MLADŠÍ DOBA KAMENNÁ) -5 600 – 4 000 př. n. l.

předpokládat příchod nového obyvatelstva na naše území, samotný proces [neolitizace](#) je však stále předmětem vědeckých diskuzí. nový ekonomický systém – zemědělství a s ním spojený usedlý způsob života.

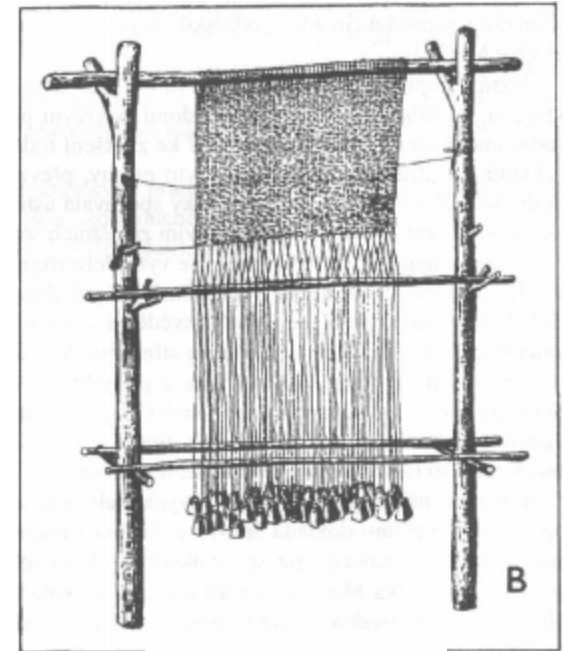
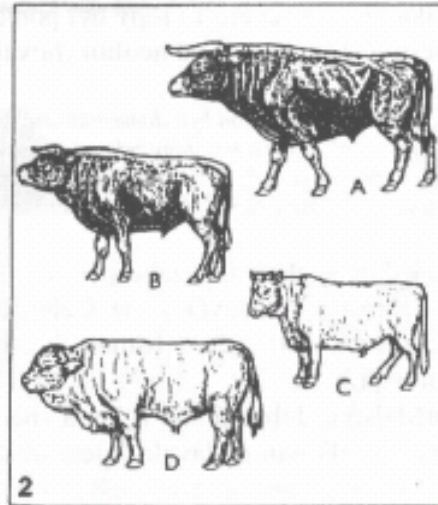
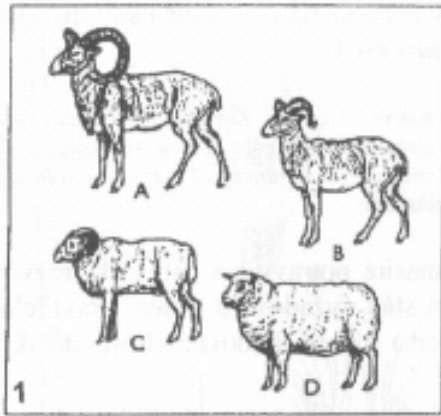
Neolit se z oblasti Úrodného půlměsíce rozšířil přes Anatolii a Balkán dále do Evropy; v okrajových částech Evropy však dlouhou dobu ještě přetrvává mezolitický způsob života, i když řada lokálních postmezolitických kultur tzv. [atlantického neolitu](#) vykazuje známky kontaktu s neolitickou společností – i v tomto ‚mezolitickém‘ prostředí se objevují první [keramické](#) nádoby a rovněž máme indicie naznačující [domestikaci](#) prasete či ovcí a koz (v severních oblastech došlo i k domestikaci soba)

V současné době je spíše uznávána **teorie akulturace** a přijetí tzv. **neolitického balíčku** (souhrn technologických inovací):

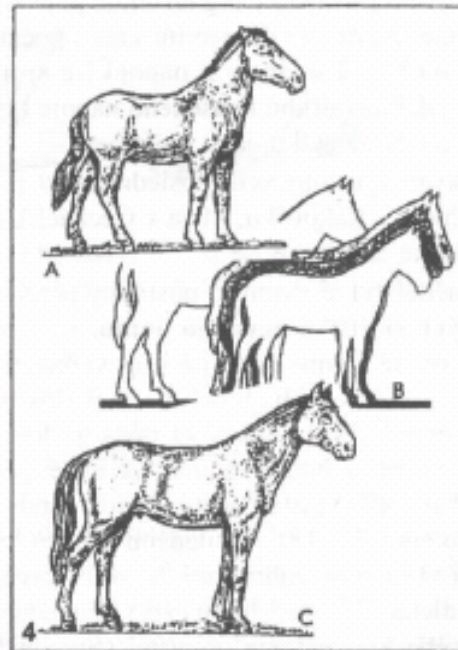
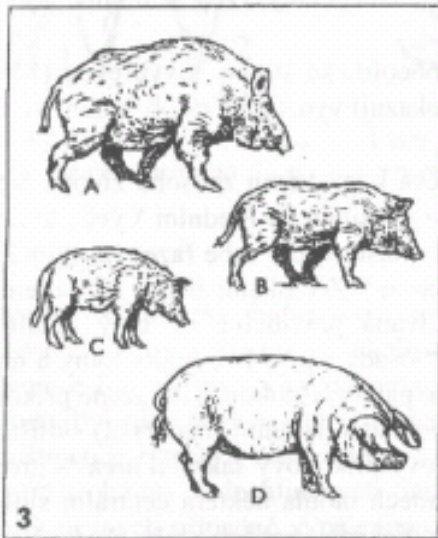
1. **chov domestikovaných zvířat a cílené pěstování rostlin**
2. **budování stálých sídel**
3. **výroba keramiky**
4. **broušení kamene**
5. **tkaní**

- na pěstitelství – **žďáření lesů - ornice a zároveň se do půdy dostávaly živiny** – úrodnost polí vzniklých žďářením lesa postupem času klesala, a tudíž byla po několika málo letech opuštěna a vytvořena pole nová (komunita se po asi šesti letech přesunula na nové místo)
- přeměněním životního prostředí až k vytvoření kulturní krajiny s umělými společenstvy rostlin a zvířat
- i přes jednoduchost zemědělské výroby dávala rostlinná produkce poměrně vysoké výnosy a umožnila rychlý **vzestup hustoty obyvatelstva-20-30x (z 6 mil v mezolitu na 80-90 mil. Neoliticů)**
- **1 lovec 20 km² = 20km²-5000 zemědělců**

(Podborský 2007)



pes



**tkalcovský stav, přeslen
vřeteno**

(Podborský 2007)

**Domestikace A-původní, B-neolit, C-doba
železná, D-dnes**

Broušená
industrie

Mlaty-BI

Sekery-BI

Srpy

Kypřící hole

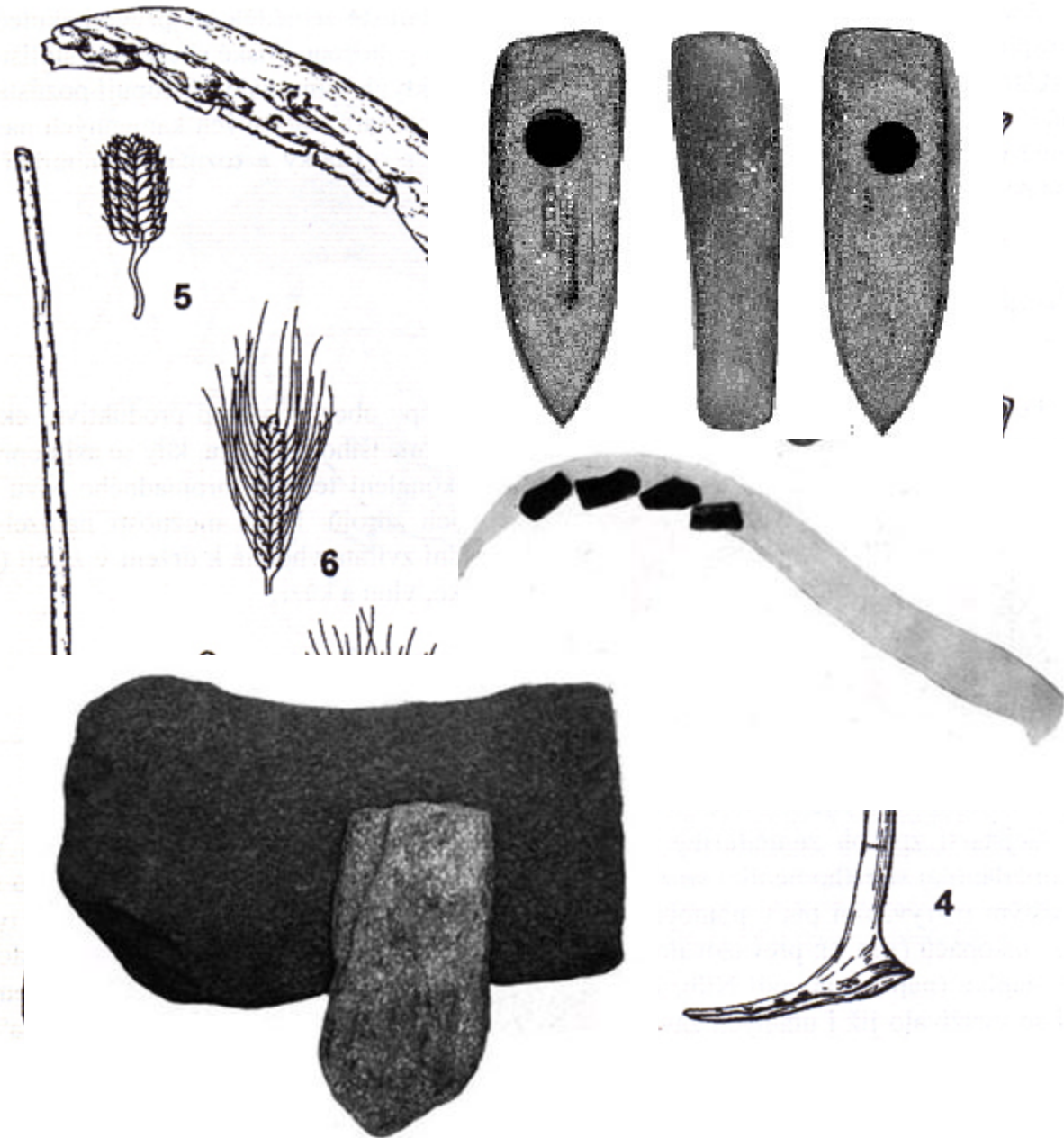
Motyky

Zrnotěrky

Šídla

Zásobní jámy

**Keramika-
chronolog.
kritériem**



(Podborský 2007)

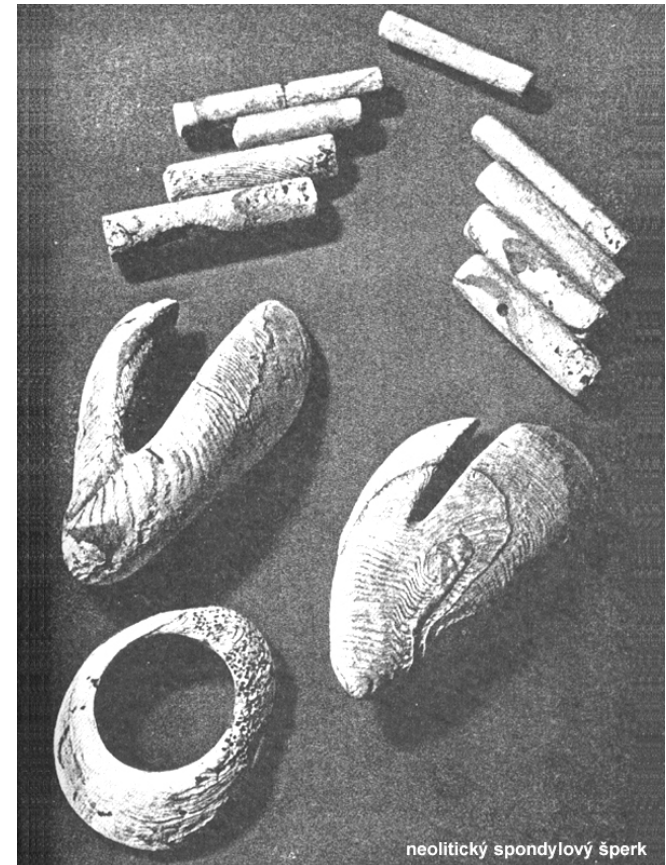
Obilí

- Pšenice – jednozrnka, dvouzrnka, obecná, shloučená
- Ječmen
- Proso
- Konopí
- Len
- V závěru neolitu žito
- Z Vedrovic znám otisk listu švestky ve vypálené hlíně

Proměny ve společnosti

specializované činnosti (např. výroba keramiky či těžba kamenné suroviny) a změny ve společenské organizaci – stavby

Máme rovněž i doklady dálkového obchodu, např. importy mušlí ostnovky středomořské (*Spondylus gaederopus*) z Egeidy používané k výrobě šperků



<https://pf.ujep.cz/~velimskyt/pravek/03neolit/031neolit.htm>

- Neolitické osady – dvě skupiny: centrální (10-12 domů) a okrajové obce (2-4 domy)

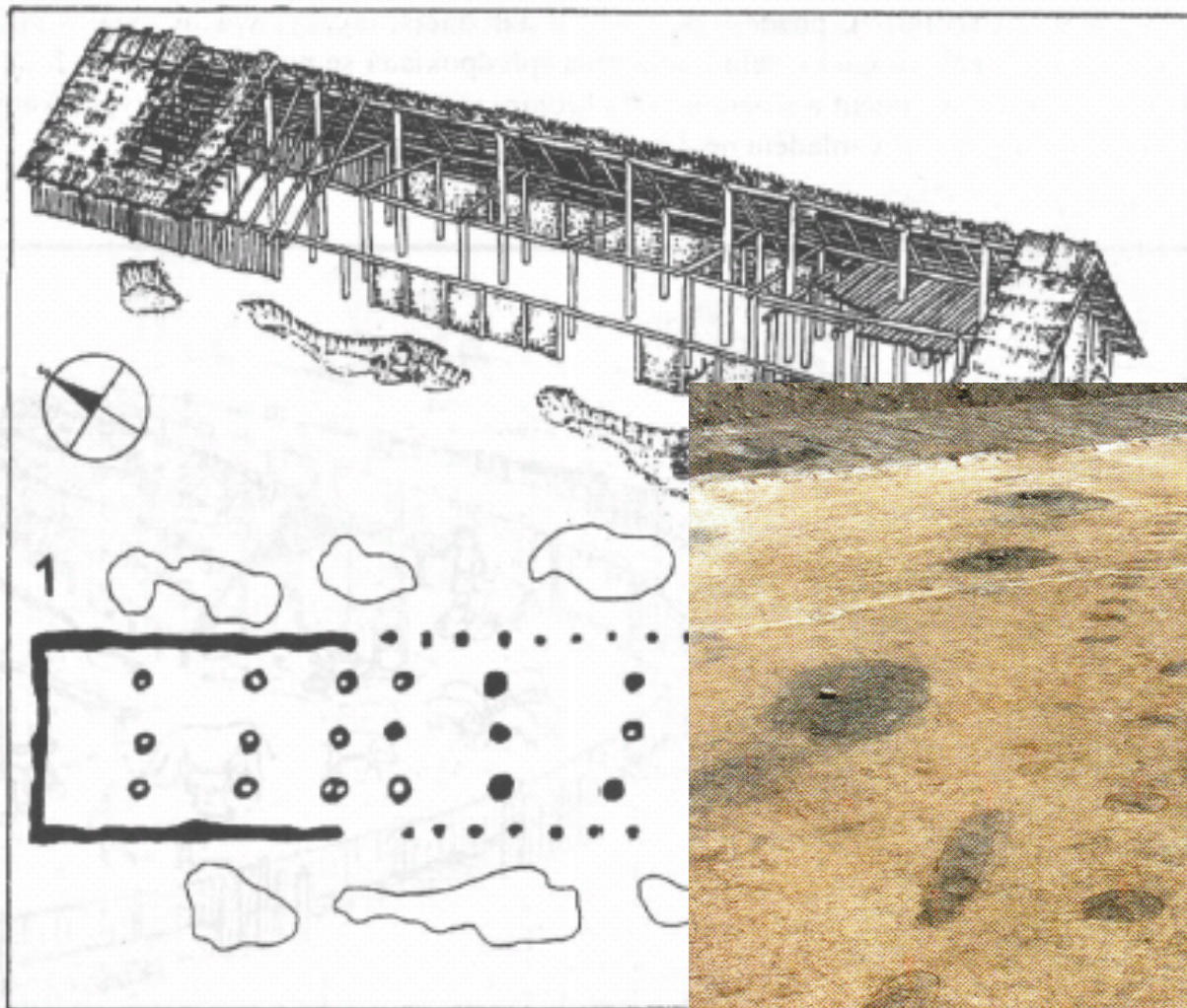
- **Neolitické tzv. dlouhé domy** délka 20-40 m (největší 60 m – Hrdlovka Teplice) a šířka 5-9 m

-Mohelnice – LnK pece, konzerv. dřevěné konstrukce,
Iněné provazy

- Interiér domu sloupy (většinou v řadách po třech) – nesly konstrukci sedlové střechy
- Předpokládá se, že v jednom domě žila jedna velkorodina či několik příbuzných rodin.

(Podborský 2007)

- Dlouhý dům začíná mizet na sklonku neolitu, kdy se místo něj začínají objevovat domy menších rozměrů, které následně pokračují i v dalších obdobích pravěku.





Společnost

Spol. jednotka-rod-mateřské
velkorodiny

Matrilineární filiační systém

Nové jednotky-klany

Ústřední správa z mateřských
osad-rondely

V mladším neolitu se párová
jednotka „rodina“ lokálně
ustanovuje (menší domy)

Předp. Božstva-Magna Mater
(matka země) a sluneční
kulty

**Postava ženy-sošky s
adoračním gestem**

Kostěné píšťalky



<http://www.mzm.cz/to-nejkrasnejsi-z-neolitu/>

(Podborský 2007)

Rondel

Vznikají např. kultovní stavby (**tzv. rondely**), které často vyžadovaly kolektivní práci, mnohdy snad i členů několika společenství (vesnic) – **mladší neolit (nástupem lengyelské kultury)**, od podunají na západ až v eneolitu na britské ostrovy

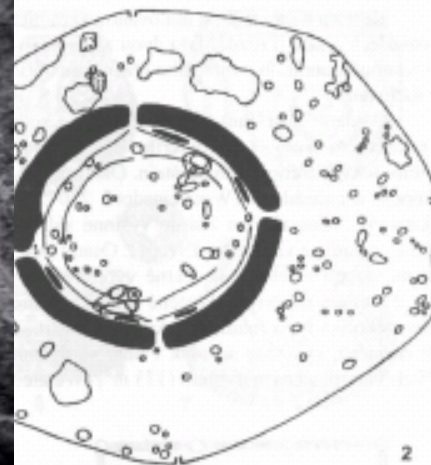
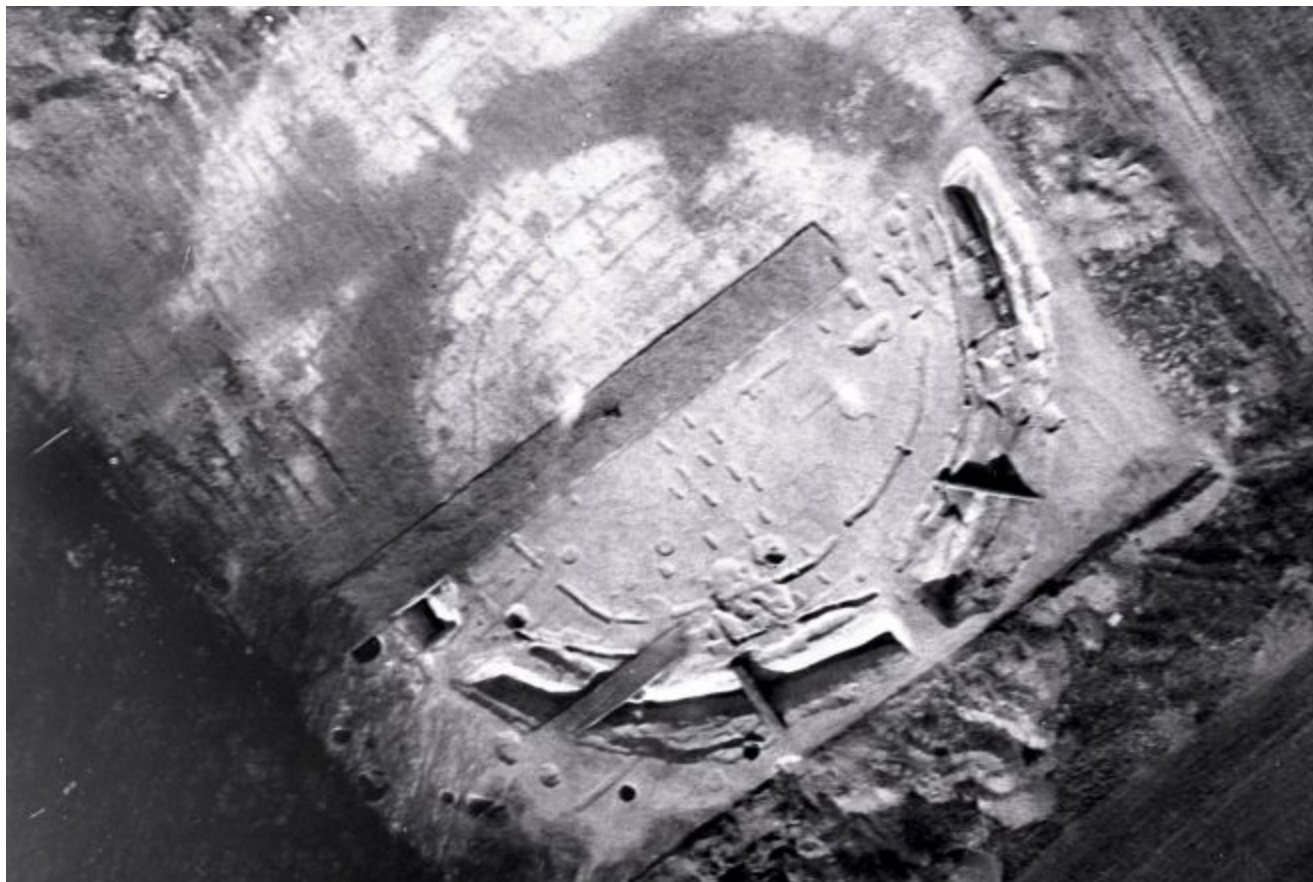
„sagrání architektura“ – letecké snímkování

-větší množství ženských sošek

-4 vchody z hl. sv. stran

Funkce

- ▶ ekonomický model – tržiště; výměna zboží; němečtí badatelé; *J. Petrasch*
- ▶ vojenská interpretace – *S. Vencel*;
- ▶ sociálně-kultovní model (rituální) – *V. Podborský*
- ▶ astronomický model – *Zdeněk Weber, Zdeněk Ministr, Rostislav Reichel, Vladimír Krakovský*



2. Těšetice-Kyjovice

<https://www.facebook.com/dwarfdigital/videos/1845030232439141/>

Půdorysy rondelů lengyelského lidu. 1 – Hornsburg, Rakousko. 2 – Těšetice–Kyjovice, Morava. 3, 4 – Bučany a Svodín, Slovensko. 5 – Lochenice, Čechy. 6 – Friebritz, Rakousko.

(Podborský 2007)

Pohřební ritus

-úcta k mrtvým

-nebyl ustálený

-pohřebiště často bývají spojena se sídelním areálem – v sídlištních jamách

-spíše kostrové ve skrčené poloze
ale i žehem

I doklady rituální antropofagie - Vedrovice

Starý neolit – 5 600 – 4 800 př.n.l.

Lid s lineární (volutovou) keramikou – LnK

-5400 – 5000

-dle výzdoby ker. nádob-vhloubené přímé linie nebo spirály

Sídliště:

- **Bylany u Kutné Hory**
- **Holohlavy**(okr. HK)
- **Úhřetice** (okr. Chrudim)
- **Žimutice** (okr. ČB)
- **Bořitov**
- **Brno-Ivanovice**
- **Mohelnice** (okr. Šumperk)
- **Kladníky** – radiolarit typu sentgal
- **Popůvky**
- **Přáslavice** (okr. Olomouc)
- **Vedrovice** (Znojmo) – příkopy ohrazená lokalita z mladší fáze LnK
„**Široká u lesa**“ – publ. *V. Podborský*; „**Za Dvorem**“
- **Žopy** (okr. Korměřič)



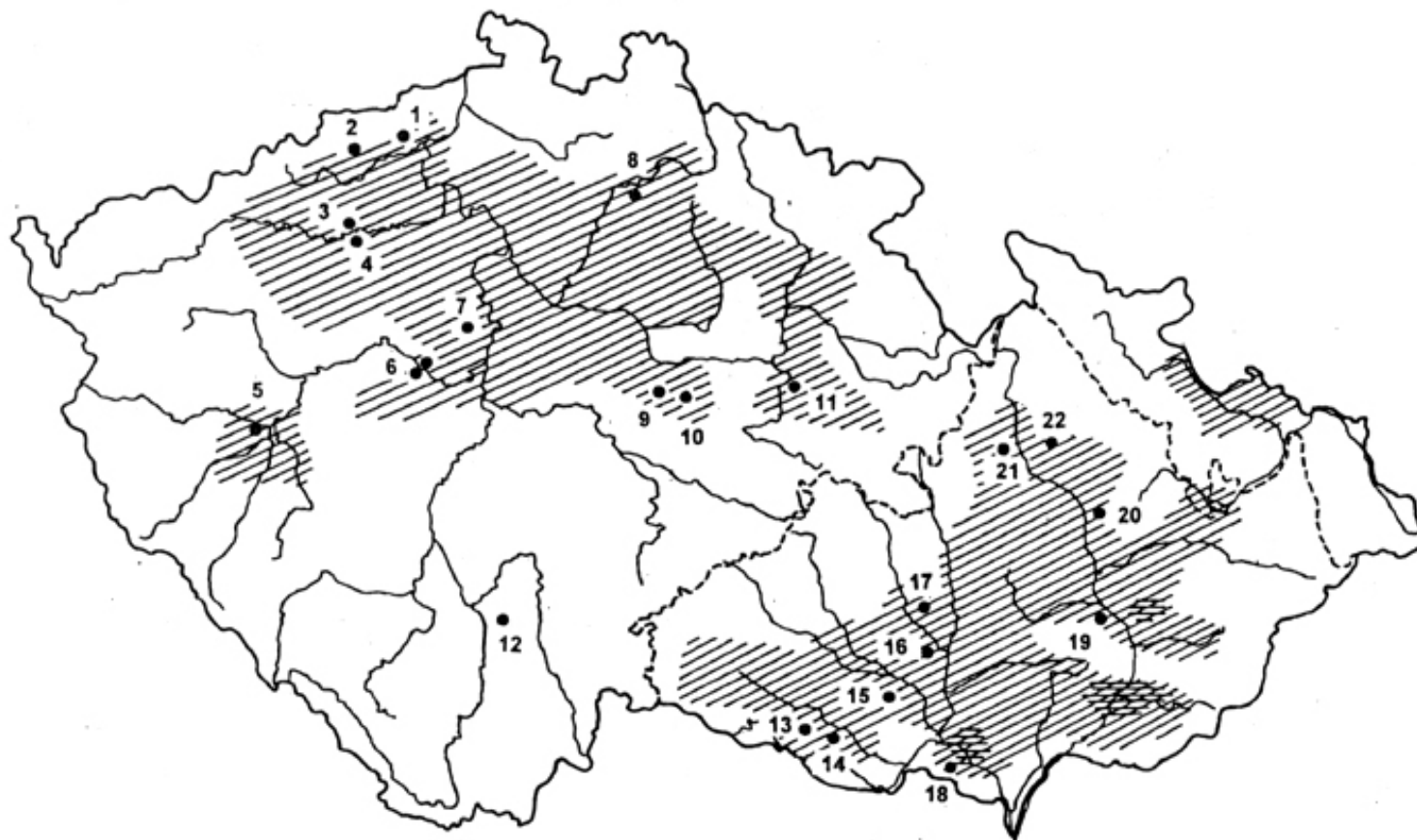
DVĚ POHŘEBIŠTĚ NEOLITICKÉHO LIDU S LINEÁRNÍ KERAMIKOU VE VEDROVICÍCH NA MORAVĚ

ZWEI GRÄBERFELDER
DES NEOLITHISCHEN VOLKES MIT LINEARBANDKERAMIK
IN VEDROVICE IN MÄHREN

Vladimír Prohászka a kolektiv



Lineární keramika – tvary a výzdoba nádob: lahvovité nádoby, mísy a misky (též na nožce), kulovité hrnce, vpravo dole šárecký typ



Kultura s lineární keramikou

1 Chabařovice, 2 Hrdlovka, 3 Postoloprty, 4 Březno, 5 Plzeň-Křimice, Plzeň-Vochov,
 6 Tetín, Srbsko, 7 Praha-Dolní Liboc/Šárka, 8 Dneboh, 9 Bylany, Miskovice, 10 Močovi-
 ce, 11 Úhřetice, 12 Žimutice, 13 Hluboké Mašůvky, 14 Těšetice-Kyjovice, 15 Vedrovice,
 16 Brno-St. Lískovec, 17 Kuřim, 18 Mikulov, 19 Bezměrov, 20 Přeaslavice, 21 Mohelnice,
 22 Uničov

Pohřebiště

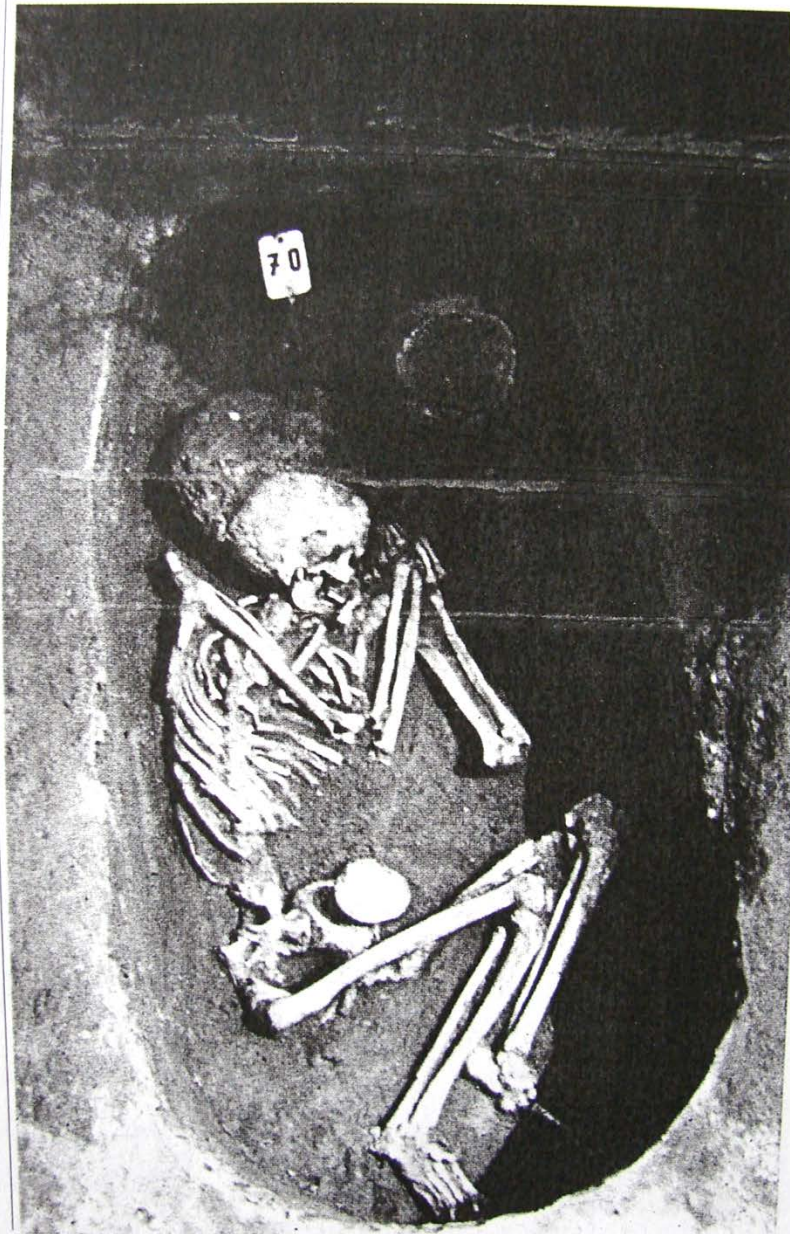
skrčená poloha; levý bok; hlava k východu (ojediněle S-J)

Čechy:

- **Prostějov** – mělce uložené žárové kremace

Morava:

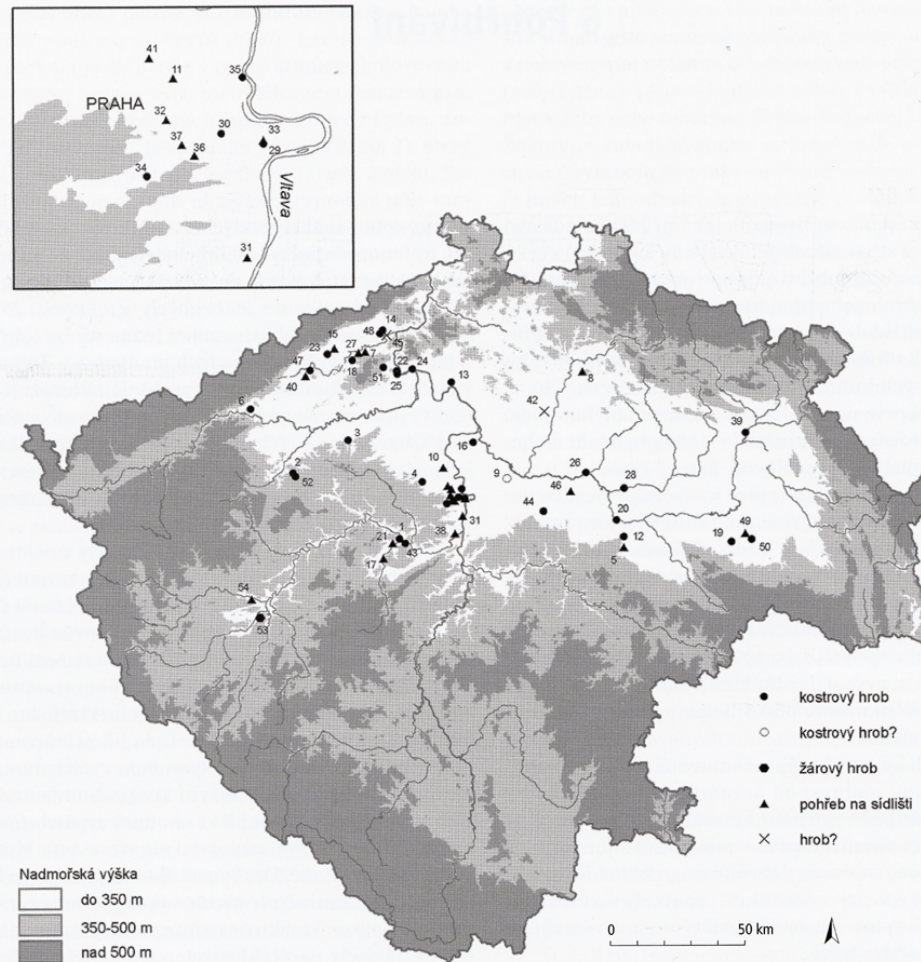
- **Blučina** – trojhrob
- **Mikulov** – trojhrob (muž, žena, dítě)
- **Brno-Komín** – tři dospělí jedinci a dítě
- **Hrbovice** – mladší až pozdní LnK; nález dřevěné schránky
- **Padochov u Oslavan**
- **Nová Ves**
- **Rybníky**
- **Vedrovice „Za dvorem“** – 1910 – 6 hrobů
- **Vedrovice „Široká u lesa“** – 96 kostrových hrobů z konce LnK + 11 dřívě; antropologické určení prof. *Jelínek*; klíny a sekerky; spondyl z oblasti Středozemního a Černého moře
- - keramika nejčastěji kolem hlavy
- - kopytovité klíny a spondylové ozdoby
- **Těšetice** – skupina 8 hrobů, jeden dvojhrob; antropomorfní nádoba z IIb, max. počátek IIc



Pohřeb muže se
zásypem červené hlíny
za hlavou Vedrovice cca
5000 př.n.l.

**Pravěká chirurgie-
zhojená amputace
předloktí**

**Trepanace lebky
(přežil)**



Obr. 43: Hroby a pohřby kultury s lineární keramikou v Čechách. 1 Beroun (okr. Beroun); 2 Běsno (okr. Louny); 3 Brodec (okr. Louny); 4 Buštěhrad (okr. Kladno); 5 Bylany (okr. Kutná Hora); 6 Bystřice (okr. Chomutov); 7 Bžany (okr. Teplice); 8 Dneboh (okr. Mladá Boleslav); 9 Dřevčice (okr. Praha-východ); 10 Holubice (okr. Praha-západ); 11 Horoměřice (okr. Praha-západ); 12 Hořany (okr. Kutná Hora); 13 Hošťka (okr. Litoměřice); 14 Hrbovice (okr. Ústí n. Labem); 15 Hrdlovka (okr. Teplice); 16 Chlumín (okr. Mělník); 17 Chodouň (okr. Beroun); 18 Chotovněnka (okr. Teplice); 19 Chrudim (okr. Chrudim); 20 Kolín (okr. Kolín); 21 Králův Dvůr (okr. Beroun); 22 Lhotka n. Labem (okr. Litoměřice); 23 Libkovic (okr. Most); 24 Litoměřice (okr. Litoměřice); 25 Lovosice (okr. Litoměřice); 26 Nymburk (okr. Nymburk); 27 Ohnič (okr. Teplice); 28 Opolánky (okr. Nymburk); 29 Praha-Bubeneč; 30 Praha-Dejvice; 31 Praha-Hlubočepy; 32 Praha-Nebošice; 33 Praha-Podbaba; 34 Praha-Ruzyně; 35 Praha-Sedlec; 36 Praha-Veselavín; 37 Praha-Vokovice; 38 Radotín (okr. Praha-západ); 39 Seimonice (okr. Náchod); 40 Souš (okr. Most); 41 Statenice (okr. Praha-západ); 42 Strenice (okr. Mladá Boleslav); 43 Tetín (okr. Beroun); 44 Tismice (okr. Kolín); 45 Trmice (okr. Ústí n. Labem); 46 Třebestovice (okr. Nymburk); 47 Třebušice (okr. Most); 48 Tuchomyšl (okr. Ústí n. Labem); 49 Uhřetice (okr. Chrudim); 50 Vejvanovice (okr. Chrudim); 51 Velemin (okr. Litoměřice); 52 Vrbcice (okr. Rakovník); 53 Litice (okr. Plzeň-město); 54 Křimice (okr. Plzeň-sever). Archiv ARÚP a podle *Zápotočká 1998a*.

Střední neolit 4800-4500 př.n.l.

Želiezovská skupina LnK

- současný s bukovohorskou kulturou a Szakalhat-Lebö
- keramika zdobený rytým ornamentem, doplněným červeným a žlutým malováním, lidské tváře na stěnách nádob
- sídliště v nížinách – Slovensko
- hrob dítěte v Levicích, kostrový hrob z Dvorů nad Žitavou (7 celých nádob), Bíňa, Stúrovo
- Z ČR jen z Mikulova

Šárecký stupeň Lnk

- *Sídliště*
- **Praha – Šárka** (Praha 6 – Dolní Liboc)
- **Nová Ves u Oslavan poloha Kopaniny** – nálezové soubory z jam; *Petr Košťuřík*
- **Popůvky, trať Pod příkopem**
- **Bořitov** (Lysická snížena)
- **Turoid u Mikulova**



Bombovité tvary, rýžky , vpichy, spirálové ornamenty
Závěrečná fáze = první stupeň vypíchané ker.

Kultura s vypíchanou keramikou

VK

Kúlové velkodomy

Osady ohrazené mělkým příkopem

Figurální plastika

**Pohřebiště převažují v sídlištním prostředí, ale:
skrčená poloha, levý bok, hlava k východu (ojediněle S-J)**

Praha-Bubeneč- největší u nás známé pohřebiště VK ze starší fáze -
16 žárových pohřbů = nejstarší známé žárové pohřebiště

- nejstarší keramický materiál VK

Miskovice u Bylan - 69 hrobů; kostrové 16, žárové 43

- IVa1 (– kostrové hroby; předchází výstavbě rondelu

Plotiště n.L. - 16 hrobů vytvářející 3 skupiny; kostrové i žárové

Těšetice-Kyjovice – antropoložky *Lorencová, Marta Dočkalová*

- 6 hrobů, pozůstatky 10 lidí; H12 – trojhrob; H13 – stopy kremace

Blučina

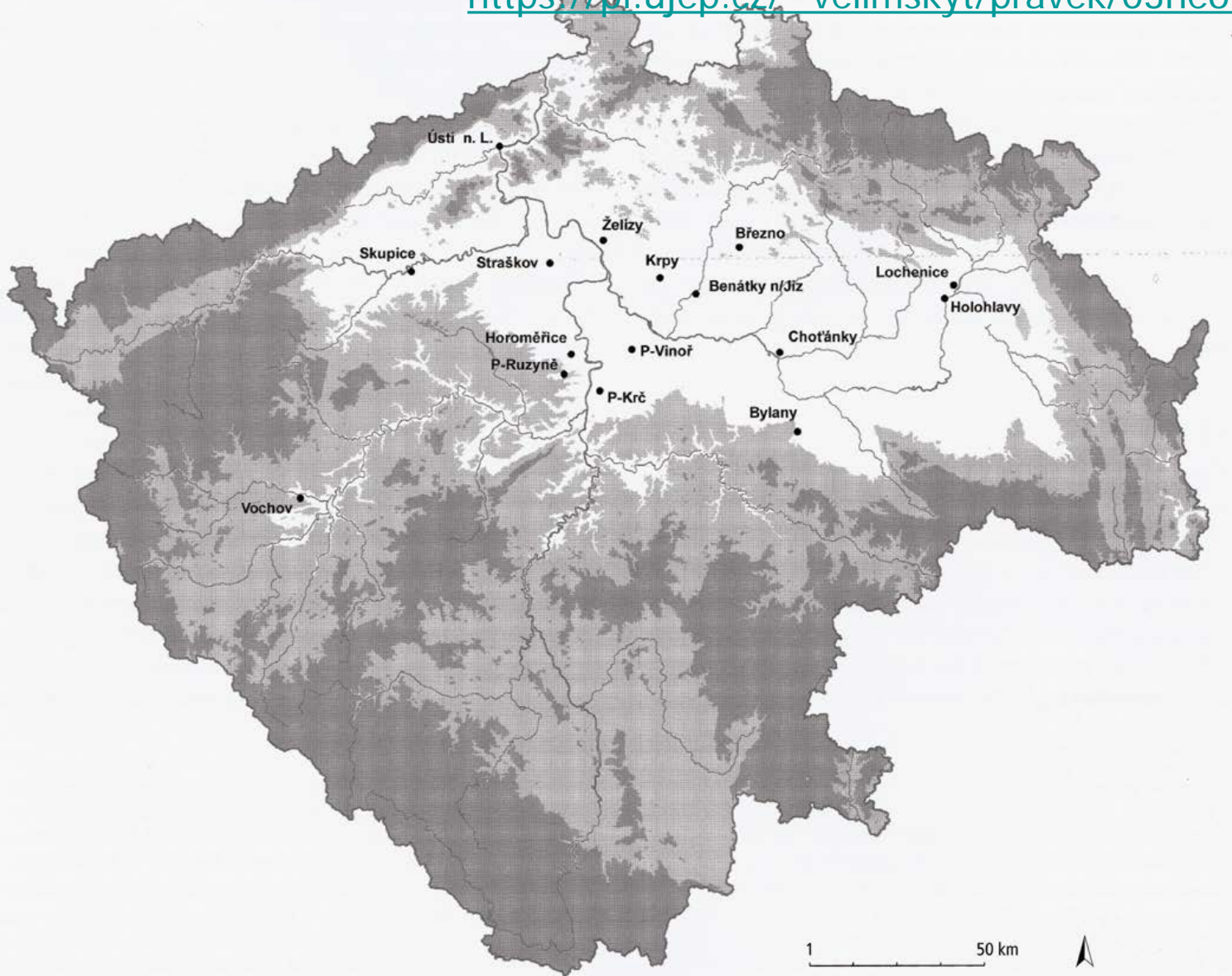
Nová Ves

Lhánice



Kultura s vypíchanou keramikou

*1 Chabařovice, 2 Březno, 3 Plzeň-Vochov, 4 Praha-Bubeneč, 5 Lobeč, Mšeno, 6 Sázava,
7 Bylany, Libenice, Miskovice, 8 Lochenice, Platiště n. L., 9 Těšetice-Kyjovice, 10 Pavlov,
11 Olomouc-Slavonín*



Obr. 31: Rondely kultury s vypíchanou keramikou. Archiv ARÚP, doplněno.

22 nalezišť + Morava: **Určice, Dětkovice, Olomouc-Slavonín, Lešany**



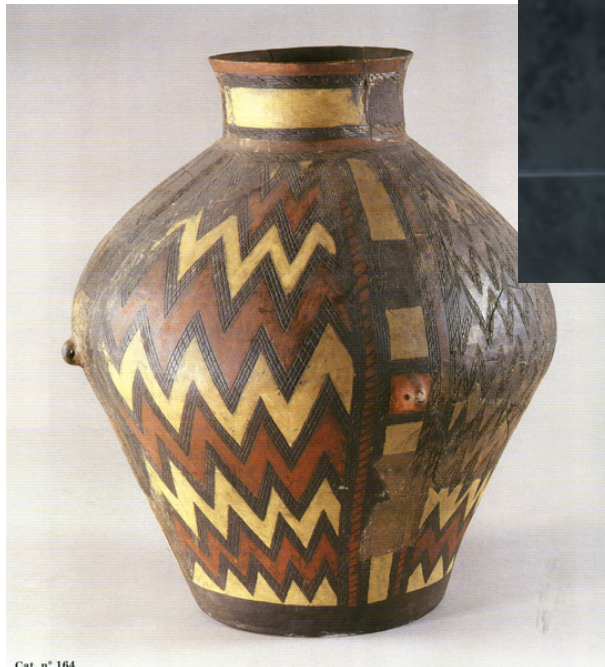


Mladší neolit 4500 – 4000 př.n.l. MMK

- Komplex lengyelských kultur
- Těšetice-MMK objev ještě v průběhu vývoje VK
- Rozsah shodný s LnK
- ŠI-obsidián
- Hliněné přesleny

Menší domy-přechod
k párové rodině
-Hliněný model domu
ze Střelic
Jámy těžbou hlíny
Opevnění sídlišť!
Hluboké Mašůvky,
Těšetice





Cat. n° 164



Sošky

-ženská figurální plastika: zdůraznění střední části těla a potlačení obličeje a hrudníku;

STŘELICKÝ TYP – vodorovné tupě zakončené pahýly, plný účes s kouty, hlava v kuželovitý útvar bez obličejových rysů

MALOMĚŘICKÝ TYP – vyšší, štíhlejší, dlouhý krk; šikmo vzhůru orientované pahýly

MAŠŮVECKÝ TYP – zvýrazněná chodidla; paže do prostoru před tělem

ŠTĚPÁNOVICKÝ TYP – pahýly v širokém rozpažení vzhůru k nebi; adorační gesto

KRAMOLÍNSKÝ TYP – hranolovité, silně stylizované tělo



Hluboké Mašůvky



Těšetice

<https://www.online.muni.cz/veda-a-vyzkum/4684-archeologicke-naleziste-u-teseticskryva-i-po-50-letech-tajemstvi>

Pohřbívání

Kostrové hroby-ve skrčené poloze (ne pohřebiště)

Střelice, Těšetice, Vedrovice, Velké Hoštice

žárové: Vedrovice, Jaroměřice nad Rokytnou, Výrovce

Mladší MMK-Doklady násilné manipulace s lidmi –

hromadný hrob 12ti lidí s nádobami a psí lebkou a

náhrdelníkem ze **Džbánic u Moravského Krumlova**

Nález 4 dětských lebek na ohništi v jámě na **Cézavách u**

Blučiny

Pohozené lidské skelety v jamách

Podborský et al. 1993

Rondely

- **Těšetice** – *V. Podborský*, 1968 objev příkopu; palisáda; dno-Spitzgraben; vchody na světových stranách; uvnitř dvě polozemnice s kůlovou konstrukcí a sedlovou střechou
- **Křepice** – 60. léta 20. století dvojitý rondel; příkop vytesaný do skály
- **Běhařovice Za kostelem** – 4 vstupy
- **Vedrovice Za dvorem** – 80. léta 20. století, dvě palisády; zahrocené příkopy
- **Bulhary trat' Gajdošova cihelna**

Literatura

<https://www.online.muni.cz/veda-a-vyzkum/4684-archeologicke-naleziste-u-teseticskryva-i-po-50-letech-tajemstvi>

<http://www.mzm.cz/to-nejkrasnejsi-z-neolitu/>

<https://pf.ujep.cz/~velimskyt/pravek/03neolit/031neolit.htm>

Podborský et al. 1993. Pravěké dějiny Moravy. Brno.

PODBORSKÝ 2007: DĚJINY PRAVĚKU A RANÉ DOBY DĚJINNÉ, BRNO MU.

Čižmářová, J., et al. (1996): Moravia in prehistoric times, MZM, Brno.

<https://www.facebook.com/dwarfdigital>