

*Bi7126*

*Úvod do periodizace dějin se  
zaměřením na historické  
populace a jejich pohřbívání*

Dana Fialová

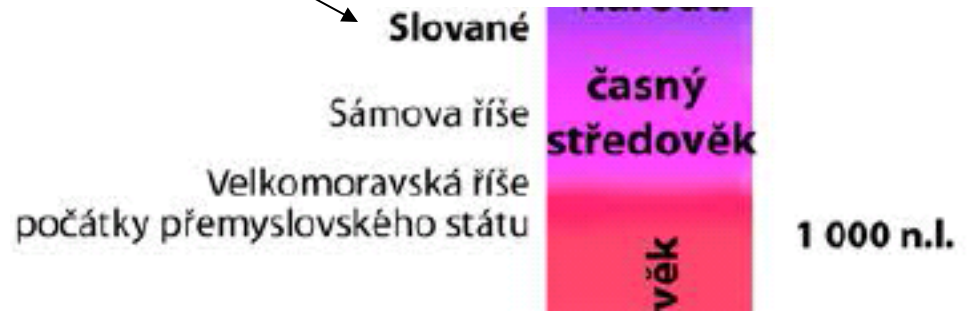
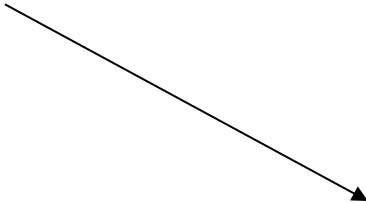
26. 4. 2017

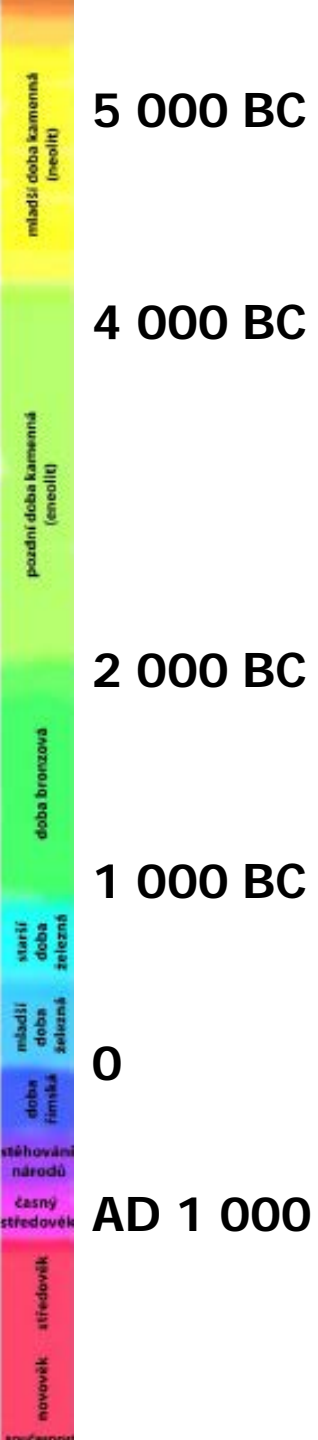
Ústav experimentální biologie

Brno



0





5 000 BC

4 000 BC

2 000 BC

1 000 BC

0

AD 1 000

mladší doba kamenná  
(neolit)

pozdní doba kamenná  
(eneolit)

dobu bronzová

starší doba železná

mladší doba železná

dobu římská

stěhování národů

časný středověk

novověk: středověk

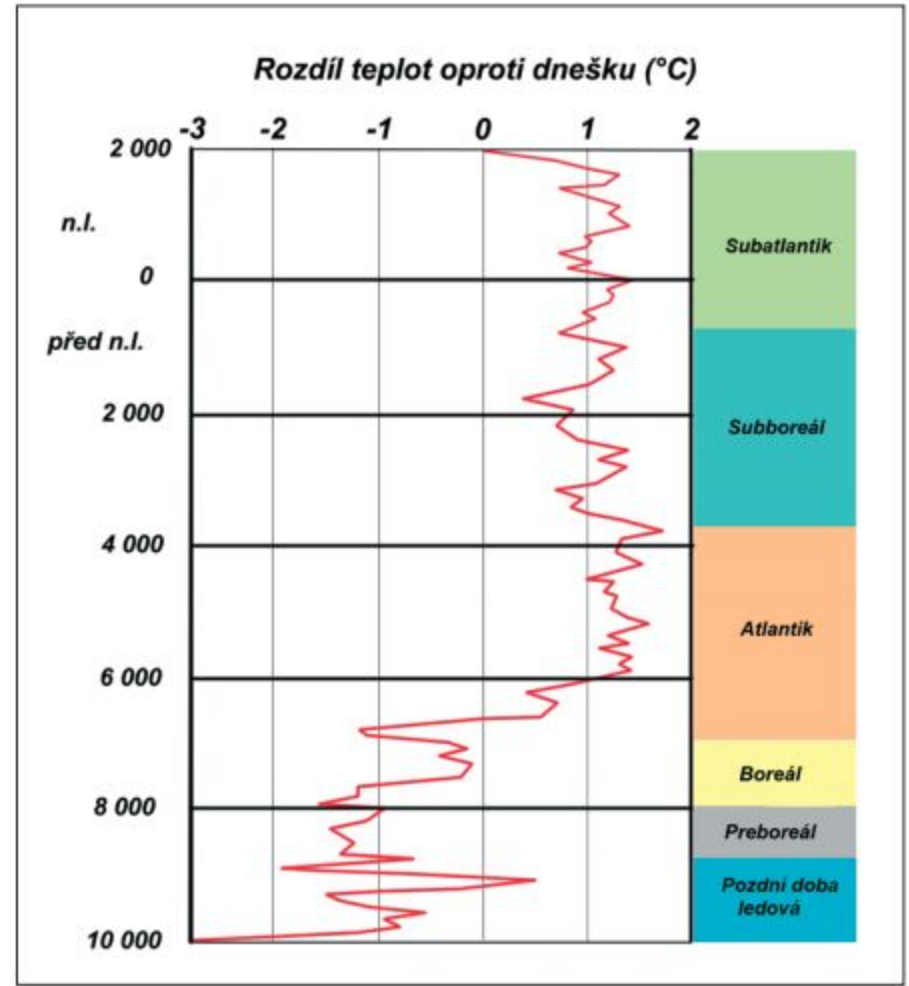
**9. Raný středověk** – Slované, doba předvelk. a velkomoravské období

**10. Vrcholný a pozdní středověk** – hmotná kultura, vznik měst

**11. Novověk** – osvícenství a změna ve způsobu pohřbívání

# Holocén

- *Preboreál* - 9550 - 8550 BC
- *Boreál* - 8550 - 6950 BC
- *Atlantík* - 6950 - 4050 BC
- *Subboreál* - 4050 - 900 BC
- *Subatlantik* - 900 BC – současnost



# *Raný středověk*

V 6. st. prvé raně státní útvary-písemné zprávy

Slované na scéně dějin – východ

Západ – Byzanc (JV) a Franská říše po smrti Chlodvíka (+511) na 3 království – SV Austrasie, SZ Neustria, JV

Burgundsko, znovusjednocení Chlotarem II r. 613, syn

Dagobert boje proti Avarům a Slovanům

r. 732 bitva u Poitiers vítězství nad Saracény (Araby) Karel

Martel – dynastie Karlovců (Karel Veliký 768-814-porazil

791 Avary) (později na východofranskou-Německo a

západofranckou říši (Francie)

Byzanc

Sever – Normani

Jih – Arabové

# *Periodizace*

<b>raněslovanskou</b>	(období pražského typu včetně Sámovy říše asi do poloviny až poslední čtvrtiny 7. stol.)
<b>předvelkomoravskou</b>	(zejména 8. stol.)
<b>velkomoravskou</b>	(800–950)
<b>mladohradištní</b>	(950–1200) a případně ještě
<b>pozdněhradištní</b>	(1200–1250).

# *Raněslovanská doba*

Slované do nitra Evropy ve 2. pol. 5. stol. ze severních směrů

Langobardi (jih) 586 vs. Slované (sever) ?

Čechy a Morava 6. st. – památky **pražského typu** – Pavlov, Roztoky (i přes 20 domků), Poštorná, Mutěnice, Ostrožná Nová Ves

**Staroslovanské osady – prostá pohřebiště se žárovými hroby s popelnicemi pražského typu**

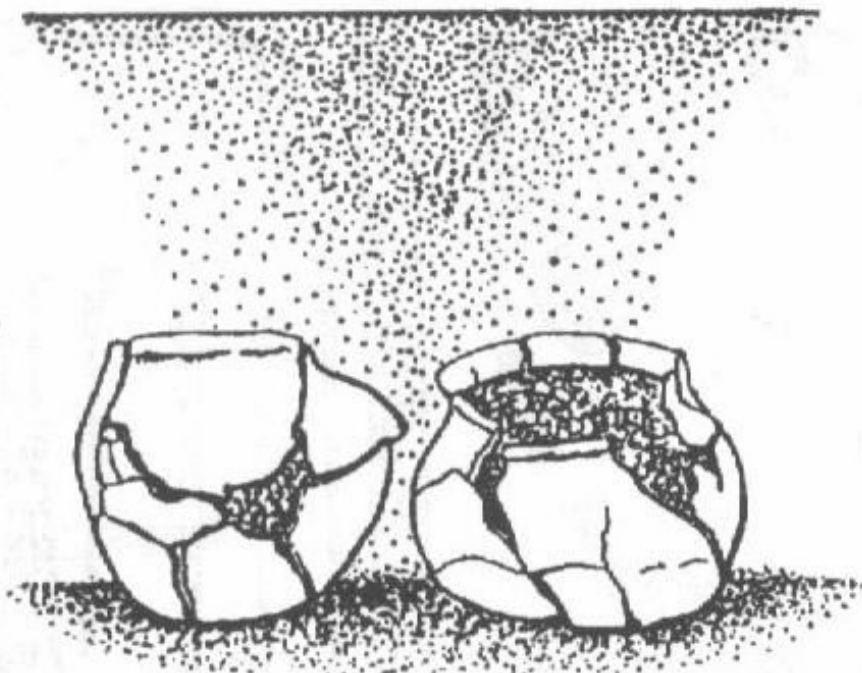
**hroby – prosté nebo s mohylkami – Brno-Pisárky, Přebuz, Praha-Bubeneč, Praha-Veleslavín**

Seskupení sídlišť pražského typu v budoucích velkomoravských center (záhy sjednocených v Sámově říši)

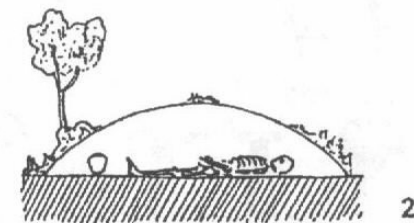


*Centrální Evropa v průběhu první poloviny 6. století.*

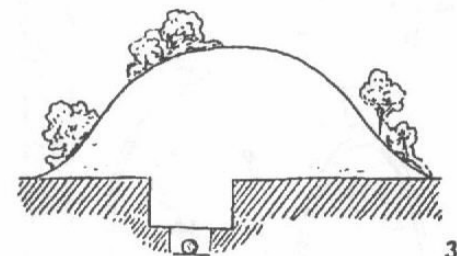




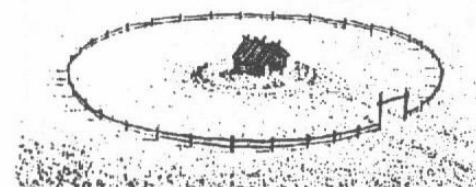
1



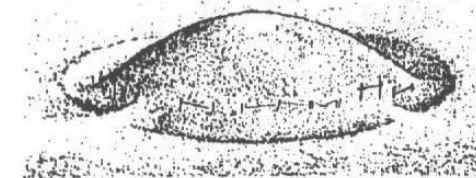
2



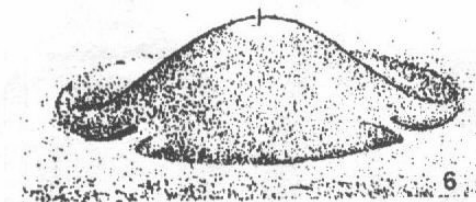
3



4



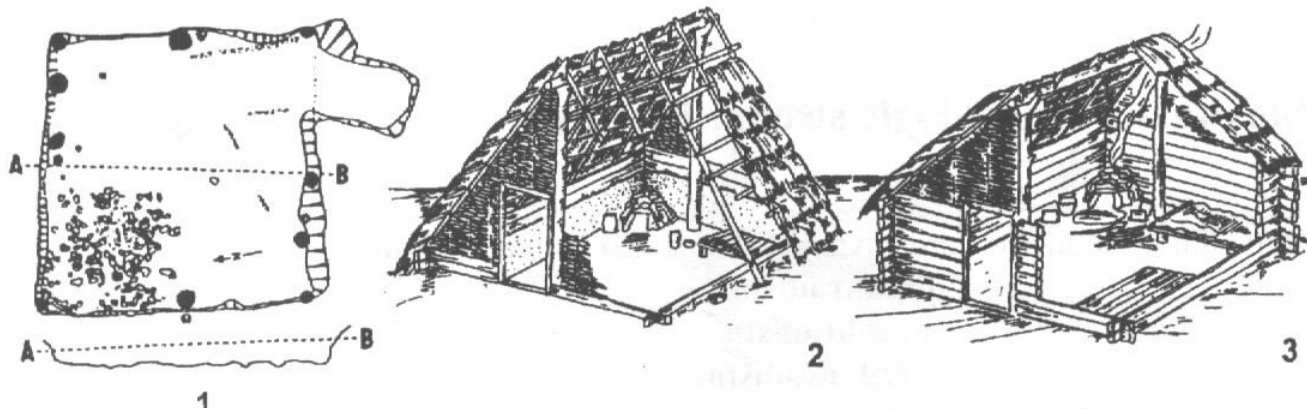
5



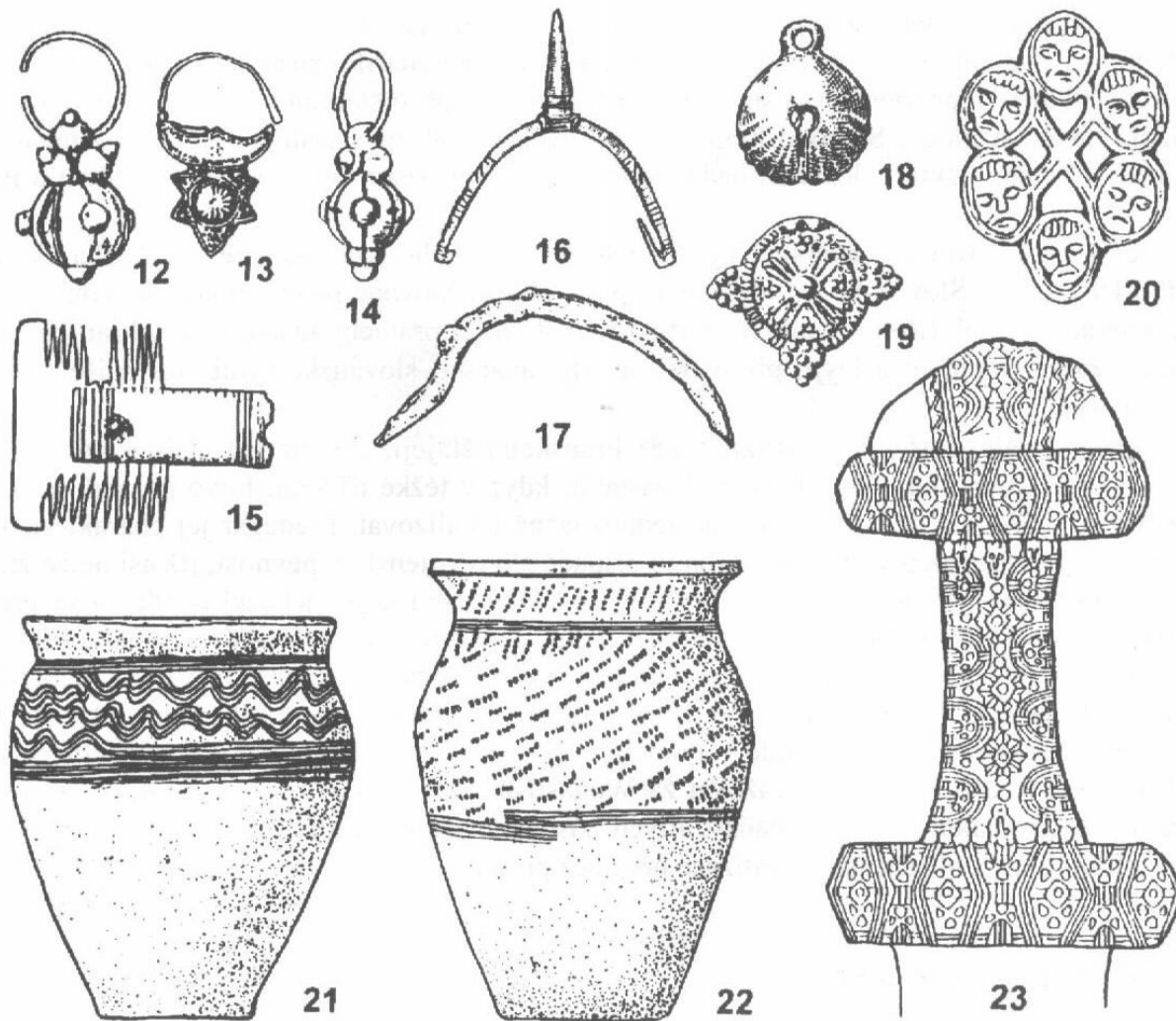
6

# Raněslovanská doba

- Příklad:
- **Břeclav-Pohansko**
- Neopevňená osada s žárovým pohřebištěm 6.-8.st. s 55 hroby – hliněné popelnice pražského typu a 56 objektů již s velkomoravskými kost. pozůstatky



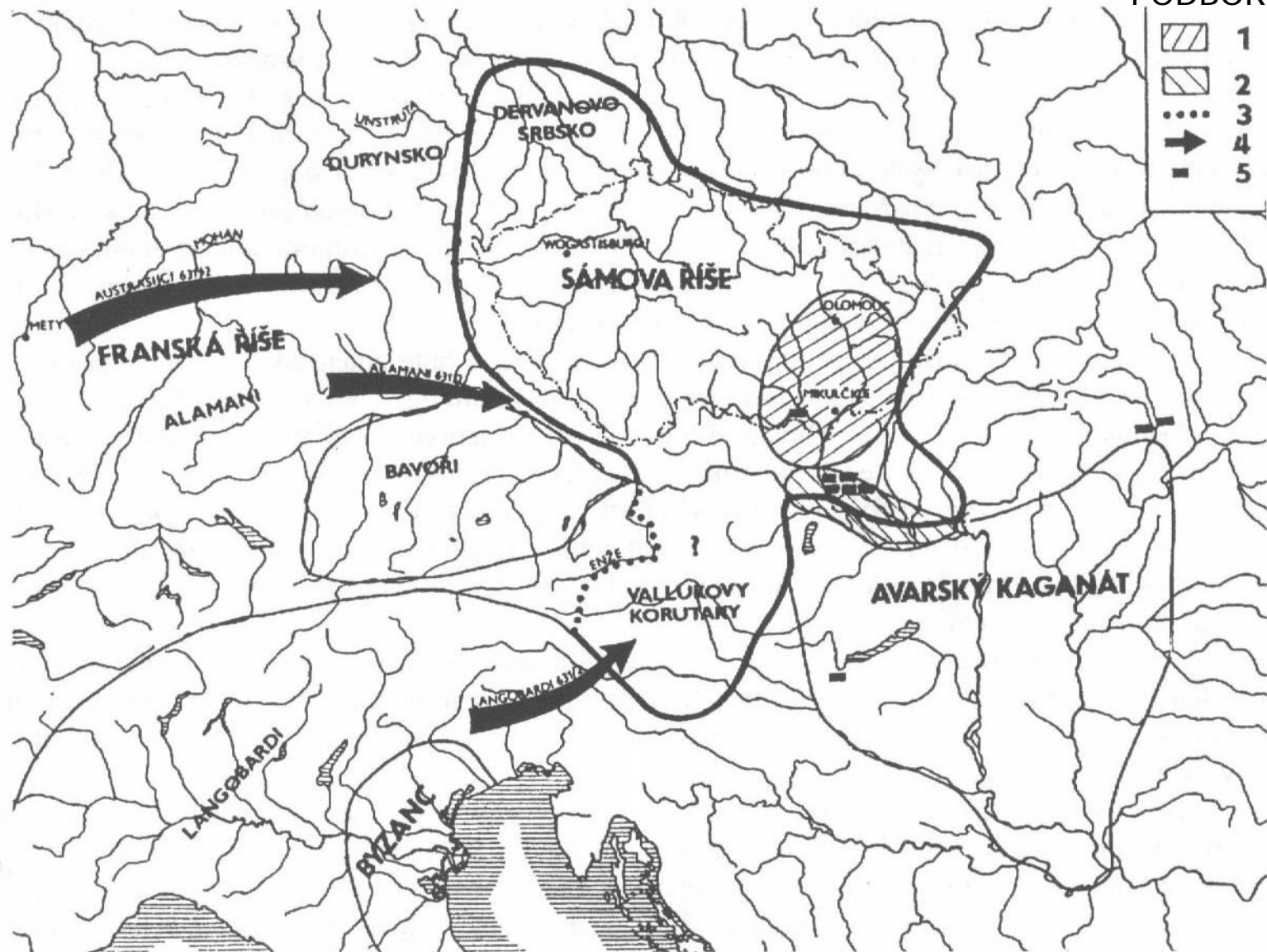
Obr. 168. Staroslovanské obydlí. 1 – půdorys polozemnice z doby pražského typu ze sídliště v Dessau–Mosigkau (vých. Německo). 2, 3 – ideální pohled do zemnice a srubu se zapuštěnou podlahou. 4.– vzhled osady v Dessau–Mosigkau. 5 –



Obr. 169. 1–4 – památky pražského typu (1 – ocílka, 2 – přezka, 3 – nožík, 4 – nádoba s reparačními otvory). 5–11 – ukázky stříbrných předmětů z pokladu „byzantského kupce“ ze 7. stol. ze Zemianského Vrbovku (SR). 12–23 – památky starohradištní (předvelkomoravské) kultury (12–14 – náušnice, 15 – zlomek hřebene, 16 – ostruha s háčky, 17 – srp, 18 – rolnička, 19 – ozdobné kování, 20 – kování s lidskými maskami blatnicko–mikulčického horizontu, 21–22 – starohradištní keramika, 23 – meč z knížecího hrobu z Blatnice (SR).

# *Doba Sámovy říše*

- V karpatské kotlině Slované pod nadvládu Avarů-násilná symbióza = kostrová pohřebiště s kulturou keszthelyského typu
- Avari – turkotatarské nomádské etnikum, ve 4.-6. st. ve střed Asii kmenvý svaz (Juan = nosící copy); po r. 552 (zničení altajskými Turky) se 130 tis. Žuanů odešlo na západ (a 568 lang. Albion pozval) = 570 vlastní kaganát (ovládnutí Slovanů)
- Sámó = franský kupec r. 623 porazil Avary = král Vinidů (Slovanů)
- Říše 623-658
- 621 nebo 632 konflikt s Franskou říší-porazil Dagobeta v bitvě u Wogastisburku



Obr. 170. Pravděpodobný rozsah Sámovy říše s možnou lokalizací jejího ústředí (Olomouc?, Mikulčice?) a hradu Wogastisburgu (Rubín u Podbořan?). 1 – centrální území. 2 – oblast vzniku protiavarského povstání. 3 – bavorsko–avarská hranice. 4 – směry tažení proti Sámově říši 631/ 632. 5 – avarsko–slovanská pohřebiště.

# *Předvelkomoravské období*

- Smrt Sámova
- 8. st. – Avarské nebezpečí **nepominulo**
- Avarsko-slovanské hřbitovy – Slovensko, Dolní Dunajovice 7. – 8. st.
- **Avaři – kostrově**; keszthelyský typ: pásové garnitury, bronzová, pozlacená kování, součásti opasku-rostlinná a figurální (gryf) výzdoba; (ručně lisované, o r. 670 lité)
- Avarská militária: štíhlý meč, šavle, kopí, nomádská reflexní luk se šípy s trojhrannými střelami, sekery, součásti **koňské výstroje – často koně**



*Jezdecký hrob vysoce postaveného příslušníka avarského kaganátu z 8. století nalezený ve slovenském Stúrovu.*



Galuška 2004

# *Pohřební rítus*

- s keramikou pražského typu (Přítluky), nová – mohylníky (pohanský prvek do 9. st.) – Vranovice, Boleradice, pozdější Uherčice, Vysočany
- 8. st. od kremace k inhumaci – Avari, křesťanství



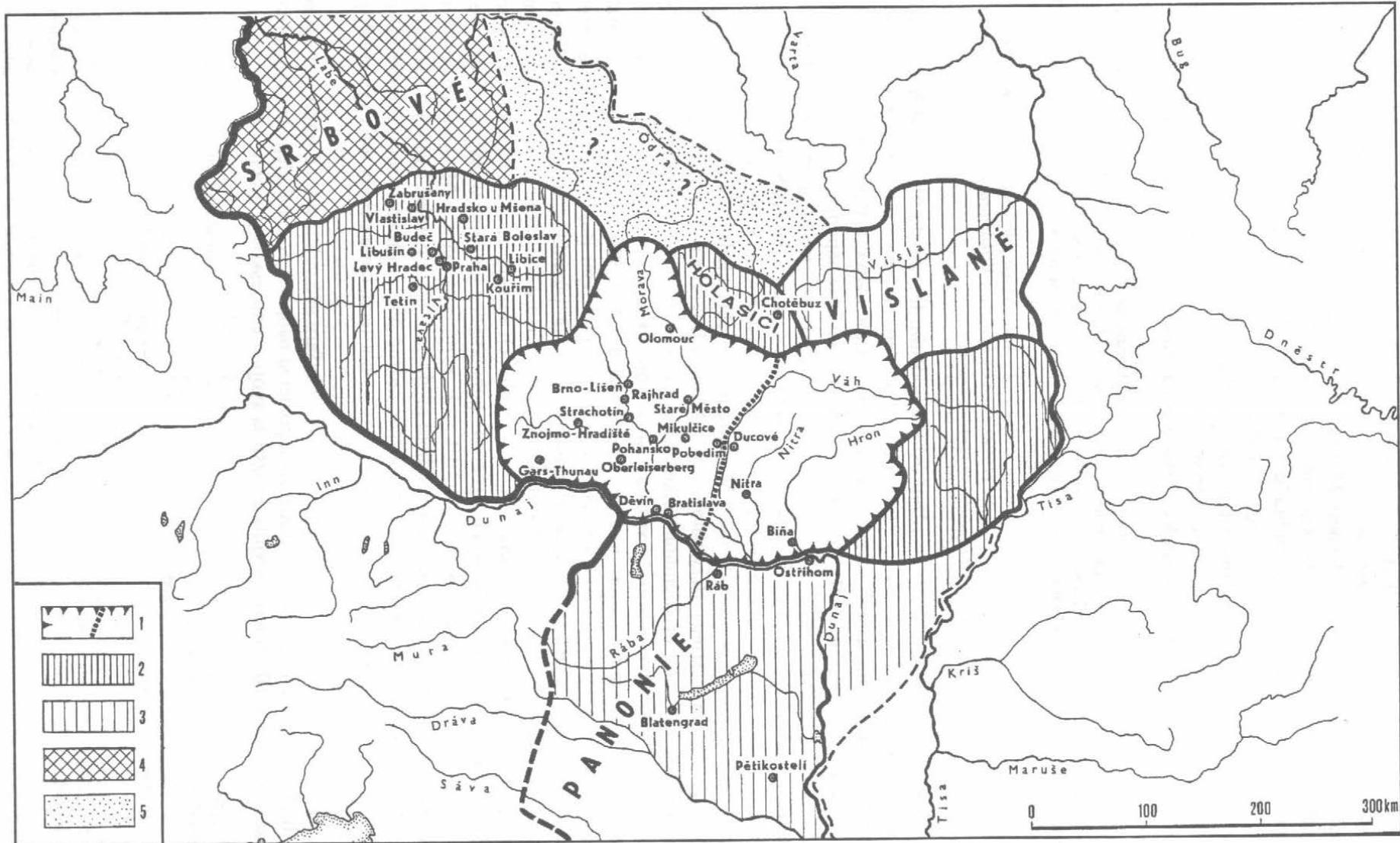
# *Doba velkomoravská*

- Střední doba hradištní
- 8. st. sjednocovací proces s dynastií Mojžírovců
- Mojmír I porazil Pribinu – r. 830 připojil Nitransko
- Křesťanství
- Rostislav – nezávislost na Franské říši, neúspěšné válečné tažení proti Moravanům; r. 862 žádost byzantskému císaři po odmítnutí papežem o biskupy – 863 Konstantin a Metoděj – základ samostatné círk. správy (s nimi misionáři, architekti, umělci atd.), r. 867 – odchází
- Hlaholice, do slovanštiny části bible
- = 864 franské vojsko a u Děvína Rostislav prohrál

# *Doba velkomoravská*

- Rostislav padl (zajat a oslepen) ale až zradou synovce Svatopluka r. 870 (ten též zajat, ale nakonec král-uznaný papežem)-vládl 20 let, rozšířil Velkou Moravu a stal se nezávislým na říši
- V 80 letech na Svatoplukově **dvoře pokřtěn Bořivoj** arcibiskupem Metodějem-slovanští kněží do Čech – Levý Hradec (až Sázavský klášter 1032)
- Svatopluk +894

# Velkomoravská říše

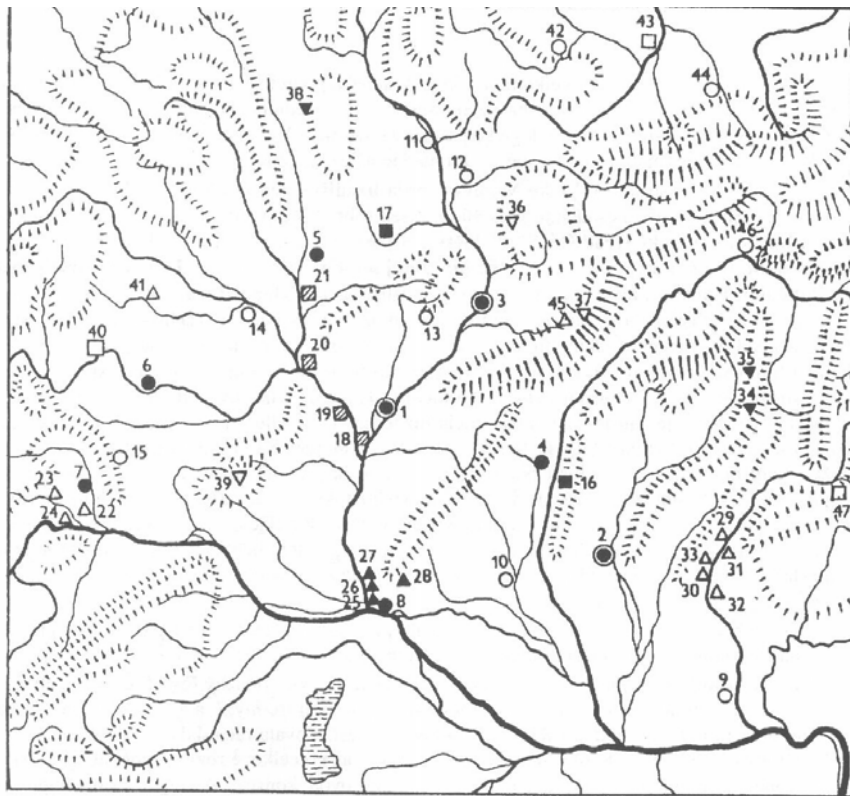


Obr. 173. Mapka Velkomoravské říše s hlavními hradišti. 1 – původní moravské a nitranské ústředí. 2, 3 – území trvale připojená za krále Svatopluka. 4 – území přechodně připojená k Velké Moravě. 5 – území inklinující k Velké Moravě.



# *Doba velkomoravská*

- 40 hradisek
- 3 politická centra:  
**Mikulčice, Uherské Hradiště-Staré Město, Nitra**
- Provinční hradištní města:  
Brno-Líšeň-Staré Zámky, Přerov, **Znojmo-Hradiště** aj.
- Malé hrady na ostrožnách – Zelená Hora u Vyškova
- Nižinná hospodářská střediska – **Břeclav-Pohansko**, Strachotín, Rajhrad
- Výšinná na pohraničí
- Sporadicky osídlená-strážní hradiska



Obr. 174. Velkomoravská hradiska. A – ústřední hradištní města. B – provinční hradištní města. C – malá nečleněná hradiska na ostrožnách. D – hospodářská střediska s velmožským dvorcem. E – hraniční hrady. F – strážní hradiska.  
 1 – Mikulčice. 2 – Nitra. 3 – Uherské Hradiště-Staré Město. 4 – Pobedim. 5 – Brno-Líšeň-“Staré Zámky”.  
 6 – Znojmo-Hradiště. 7 – Gars-Thunau. 8 – Bratislava. 9 – Biňa. 10 – Majcichov. 11 – Olomouc. 12 – Přerov.  
 13 – sv. Kliment u Osvětiman. 14 – Réna u Ivančic. 15 – Limberg. 16 – Ducové. 17 – Zelená Hora.  
 18 – Břeclav-Pohansko. 19 – Nejdeč. 20 – Strachotín. 21 – Rajhrad. 22 – Schiltern. 23 – Senftenberg. 24 – Stein a. d. Donau.  
 25 – Devín. 26 – Devínská Nová Ves – „Píský“. 27 – Devínská Nová Ves – „Nad Lomom“. 28 – Jur pri Bratislave.  
 29 – Hronský Beňadik. 30 – Malé Kozmálovce. 31 – Rybník. 32 – Starý Tekov. 33 – Tlmače. 34 – Hradec. 35 – Nitrianské Pravno. 36 – Hostýn. 37 – Klášťov. 38 – Mařín. 39 – Oberleiserberg. 40 – Vysočany. 41 – Kramolín. 42 – Hradec u Opavy.  
 43 – Ostrava-Landek. 44 – Chotěbuz-Podobora.

# *Doba velkomoravská*

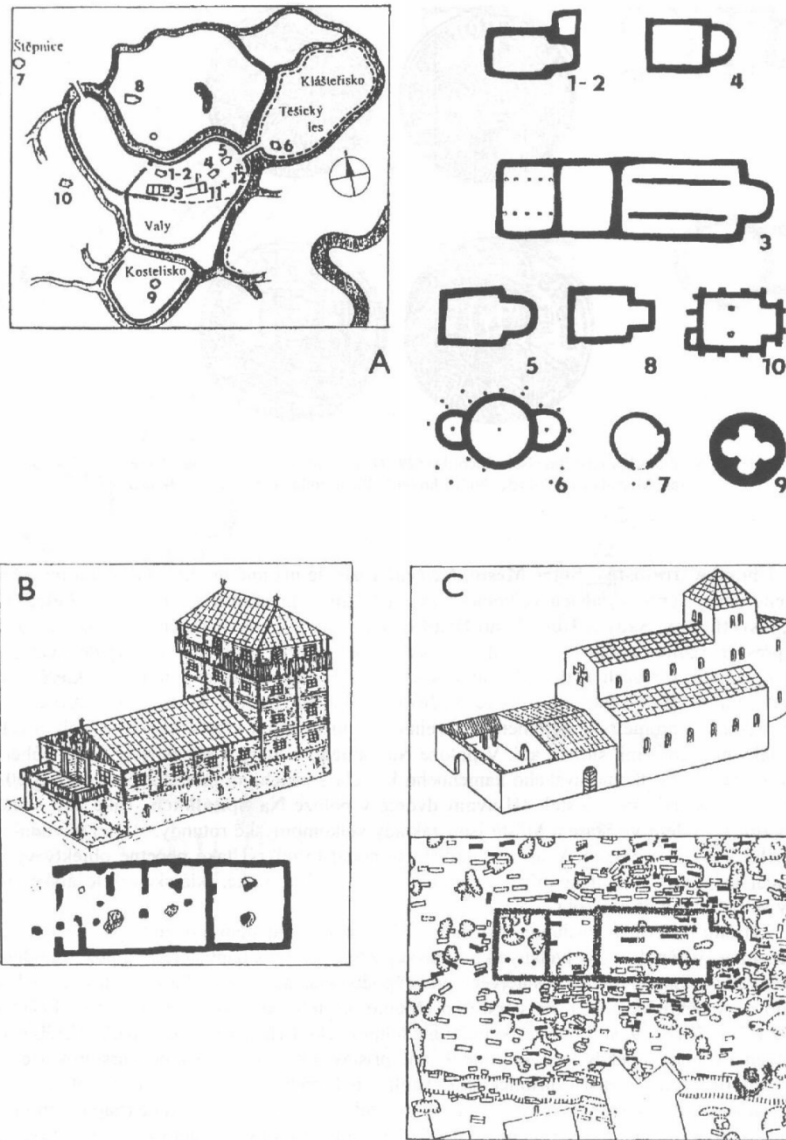
- Hradiště – Čechy v 9. stol vazby k Velké Moravě:

Kouřim, Libice

Levý Hradec, Budeč u Zádolan, Praha-Hrad, Šárka u Prahy,  
později Libušín, Tetín , Mělník, Stará Boleslav...

# *Valy u Mikulčic*

- Nížinné, ramena řeky Moravy, knížecí hrad 8 ha, akropole opevněna hradbou, zděné kostely včetně trojlodní baziliky s baptisteriem, menší kostely – **celkem 12** zděných (z toho 3 rotundy) a mauzolea, knížecí palác
- Trojlodní bazilika s okolním pohřebišťem-největší známá velkomoravská stavba (35m x 9m) (+Metoděj?, Rostoslavova pevnost?)

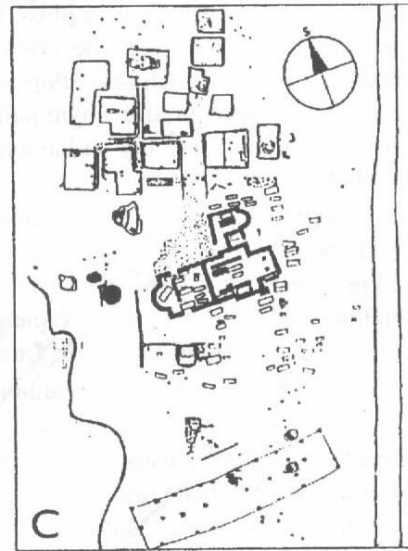
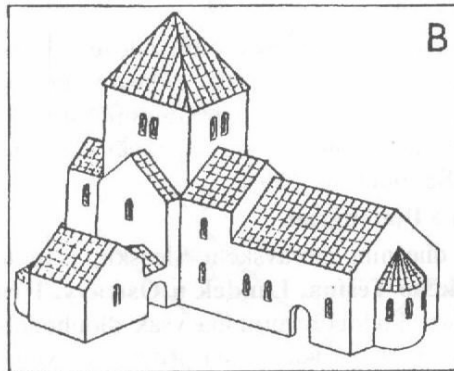
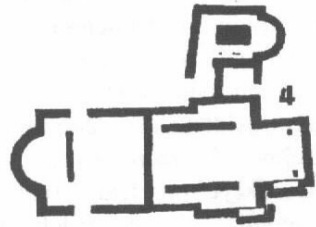
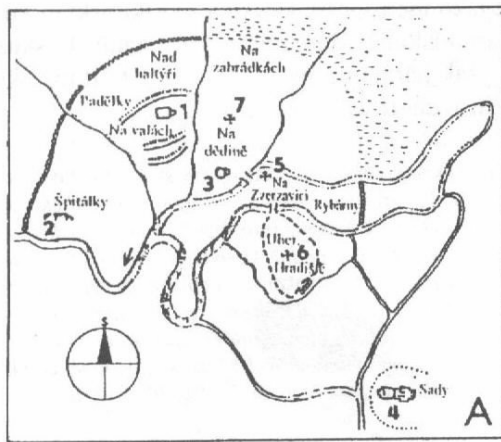


Obr. 175. Vály u Mikulčic. A – celkový pláněk. B – půdorys a rekonstrukce knížecího paláce. C – půdorys a rekonstrukce trojlodní baziliky s pohřebištěm. 1–9 – půdorysy mikulčických zděných kostelů z 9. stol.



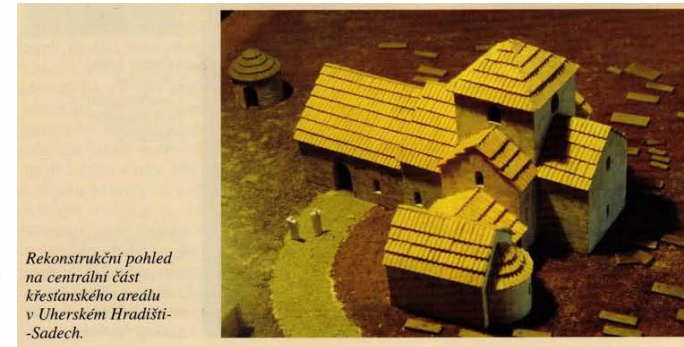
# *Staré město u Uherského Hradiště*

- Nížinné hradiště, okolo další lokality Modrá u Velehradu, Sady u Uherského Hradiště
- Velmožské dvorce s křesťanskými kostely a hřbitovy, řemeslnické kolonie
- Na Valách-kamenný kostel s **2000 hroby**
- Sady-2. největší velkomor. zděný kostel s baptisteriem – bohaté hroby nobility-hrobka č. 12/59-45-50letý muž robustní postavy s 2 gombíky (kající se Svatopluk?)



Obr. 177. Uherské Hradiště–Staré Město. A – celkový plán. B – rekonstrukce konečné fáze chrámového komplexu v Sadech. C – plán kostela se sídlištěm mnišské komunity v Sadech. 1–4 – půdorysy kostelů uhersko–hradištské aglomerace: 1 – hřbitovní kostel „Na Valách“ ve Starém Městě. 2 – kostel v areálu knížecího dvorce „Na Špitálkách“ ve Starém Městě. 3 – rotunda pod základy současného hřbitovního kostela ve Starém Městě. 4 – kostel v Sadech. 5 – kostel v Modré u Velehradu.

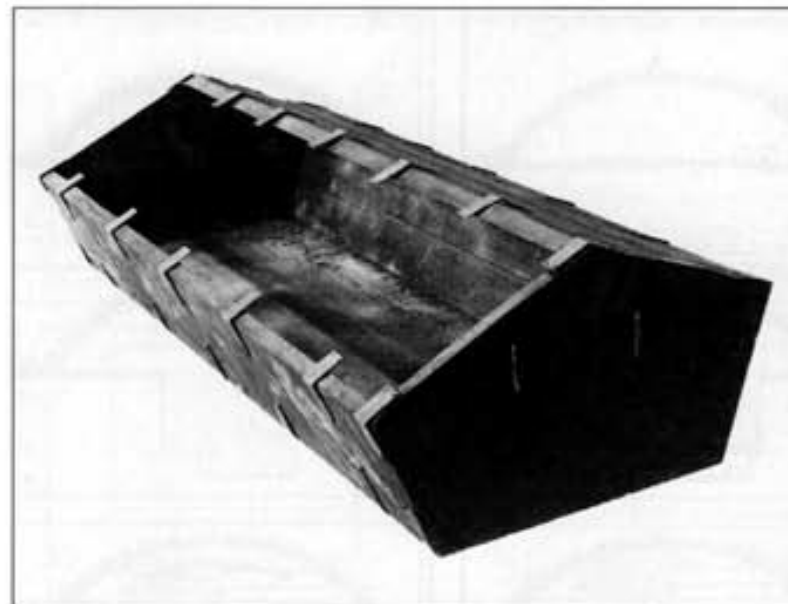
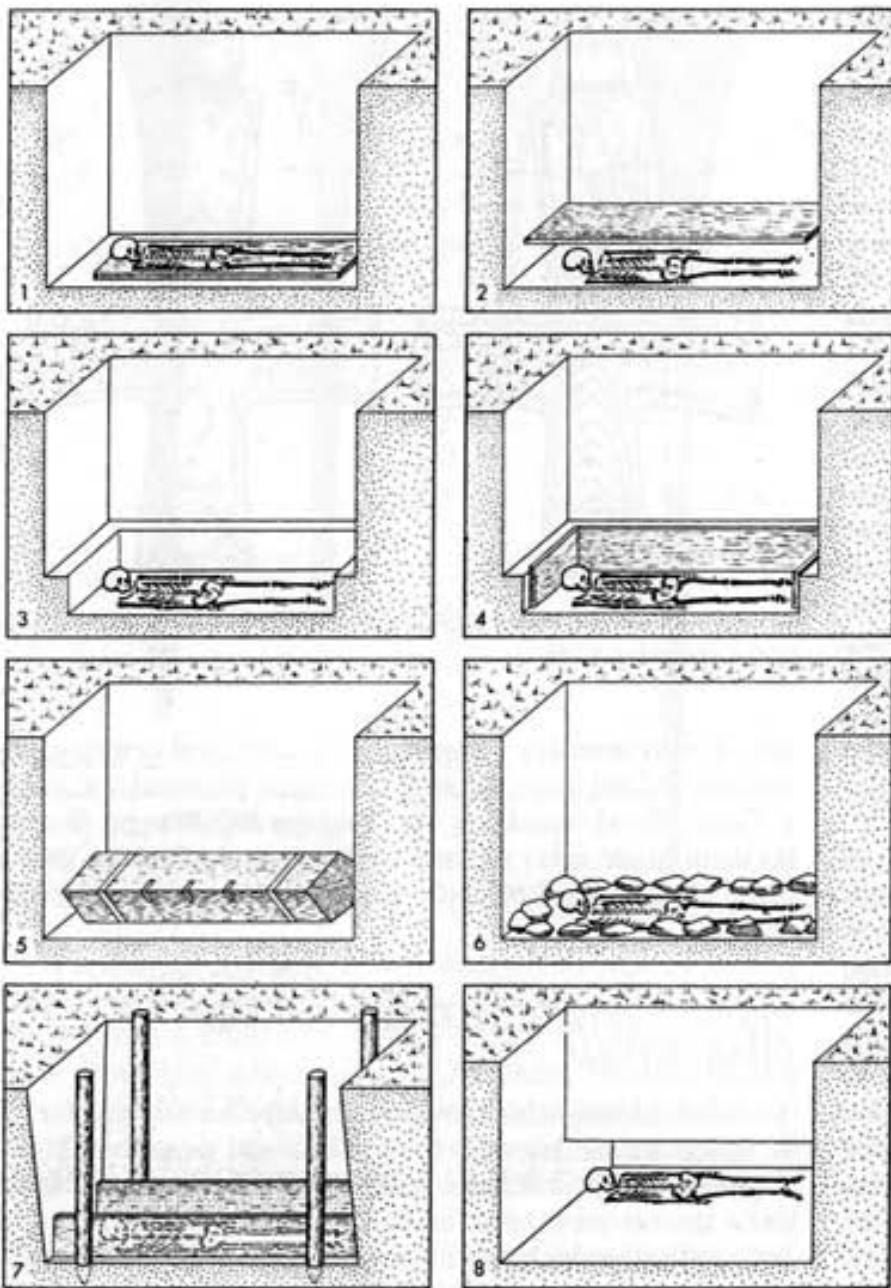
Galuška 2004



Rekonstrukční pohled na centrální část křesťanského areálu v Uherském Hradišti–Sadech.

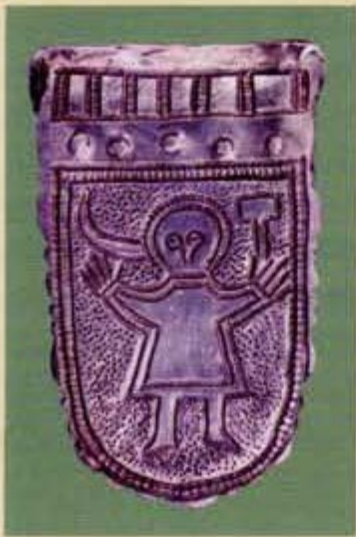
# *Pohřebiště*

- Kostrová, plochá (dlouho ale mohyly)
- Hroby dle křesťanských předpisů (rakve) ale s „pohanskými milodary“
- Mince, šperky, ale i křížky, kaptorgy
- Kolem kostelů-členy vyšších soc. vrstev, uvnitř přímo knížecí rod, nebo klér,
- venkovská pohřebiště (Dolní Věstonice, Diváky, Velké Bílovice, Blučina, Josefov, Rajhradice, Rebešovice aj.)-meče i ostruhy; až 500 hrobů-rozsáhlé osady



*Trojrozměrná rekonstrukce rakve opatřené dosud největším počtem nalezených železných pásových kování vyhotovená na podkladě nálezů ze Starého Města. Podle V. Hrubého.*

*Různě upravené hrobové jámy na moravských pohřebištích s plochými hroby z 9. století podle B. Dostála.*



*Pozlacené nákončí opasku z Mikulčic s vyobrazením postavy držící v ruce předměty podobné rohu a kladivu.*

*Stříbrné nákončí opasku z hrobu 390 v Mikulčicích s vyobrazením oblečené lidské postavy.*



*Rub a líc honosného stříbrného nákončí velmožského opasku z hrobu 433 u trojlodní baziliky v Mikulčicích.*



*Zlaté šperky z hrobu 193/51 ve Starém Městě „Na Valách“.*



*Stříbrný terčik  
s vyobrazením jezdce-  
velmože z druhé pol.  
9. stol. nalezený  
v interiéru kostela  
na „Špitálkách“  
ve Starém Městě.*

*Gombíky z prostředí velkomoravských center ze Starého Města a Sadů (nahore), Mikulčic a Břeclavi-Pohanska (dole).*



*Pozlacené, tzv. Zelnitovo nákončí velmožského opasku z hrobu 96/AZ ze Starého Města zdobené na líci filigránem, skly a almandiny, na rubu lisovanými rostlinnými motivy.*

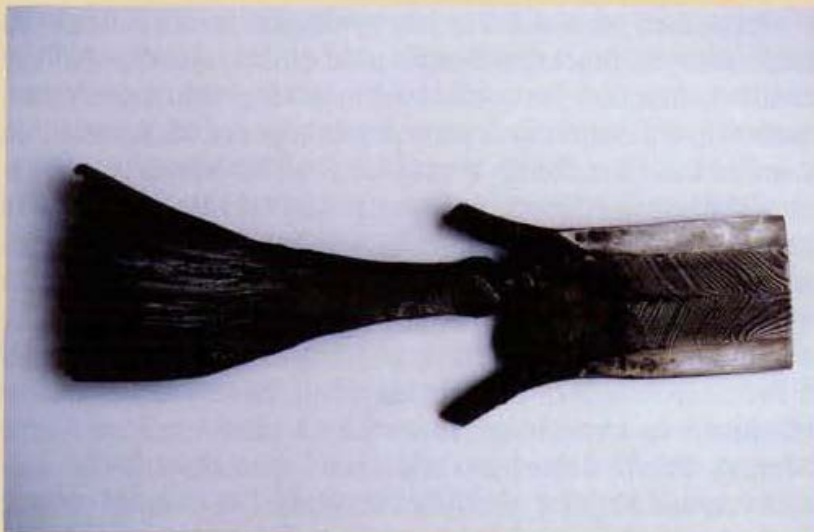


*Detail bohatě vybaveného hrobu dítěte z Břeclavi-Pohanska.*



Galuška 2004

[https://www.youtube.com/watch?v=aMh9\\_vCSwrg](https://www.youtube.com/watch?v=aMh9_vCSwrg)



*Lunicová náušnice z Uherského Hradiště-Sadů a bubínková náušnice z Mikulčic, obě zlaté s granulovanou výzdobou a prsten s obroučkou z filigránních drátků ze Starého Města.*



*Část repliky velmožského meče s mosazí tuzovanou příčkou a čepelí vyrobenou metodou svářkového damašku. Repliku na podkladě odborného vyhodnocení originálního meče z hrobu 223/51 ze Starého Města vykoval P. Bárta.*







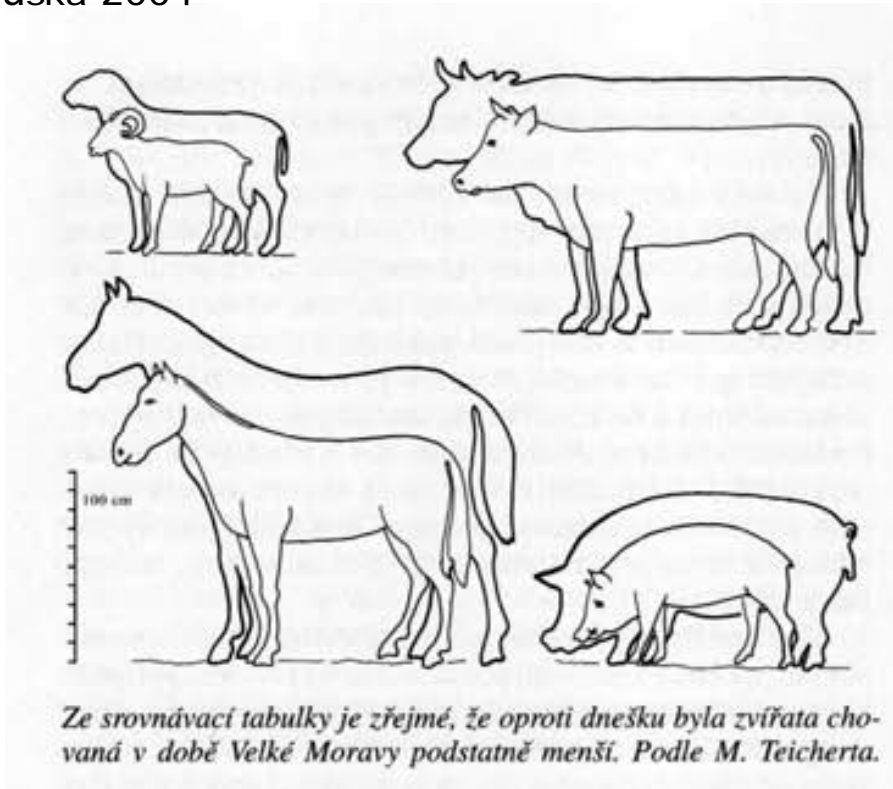
*Masivní skleněný gombík  
v závěsu ze zlatých drátků  
ze Starého Města.*



*Velká granulovaná lunice i relikviářová  
schránka – kaptorga ukrývající zlomek  
kosti, oba přívěšky, jež byly nalezeny  
v hrobech bohatých Moravanů ve Starém  
Městě „Na Valách“.*

# Strava – živočišná

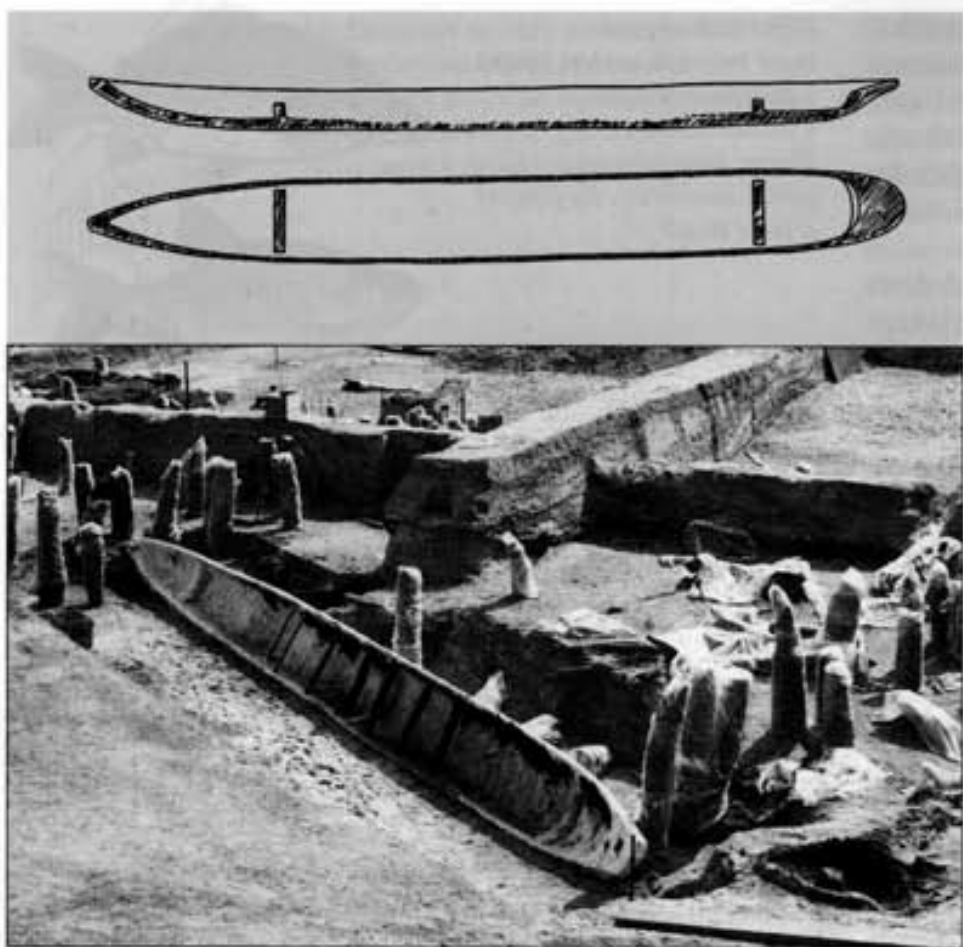
Galuška 2004



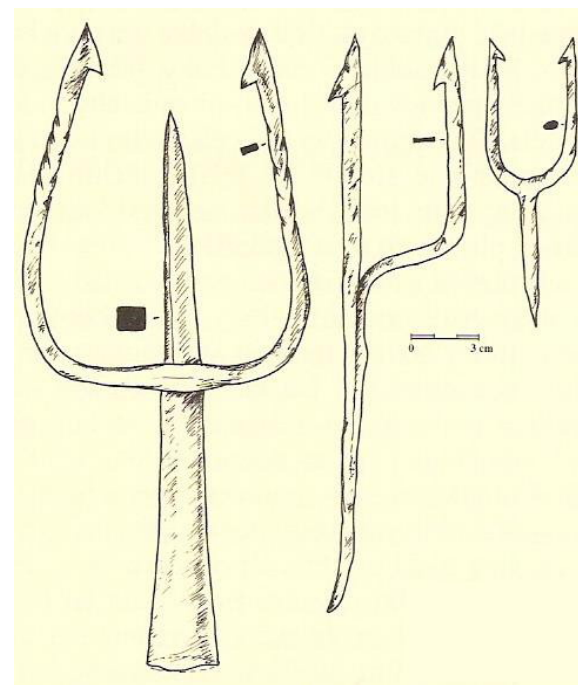
hovězí dobytek, vepře, ovce, kozy, koně, psy, kočky, slepice, kachny, husy a pravděpodobně taky holuby. Výjimečně se objevil osel a páv. Pro lov chovali také sokoly nebo jestřáby a krahujce, lovné zvěře mezi kuchyňskými odpadky zastoupeny od 1 % do 5 % ze všech fragmentů kostí.

Z. Kratochvíl (1969b) vypočítal pro dobytek na Pohansku kohoutkovou výšku 107,8 cm s variabilitou od 98 do 120 cm. U krav byla průměrná kohoutková výška 104 cm. Ovce na Pohansku měly kohoutkovou výšku v rozmezí 48 – 58 cm, s průměrem 52,8 cm. Koně od 120 do 150 cm a převažovala výška 137 cm. Psy na Pohansku v kohoutku 30 – 60 cm

# Rybolov



*Nálezová situace dlouhé dlabané loď-monoxylu a proutěné vrše (vpravo dole) odkrytá při průzkumu zaniklých říčních ramen v prostředí velkomoravských Mikulčic.*



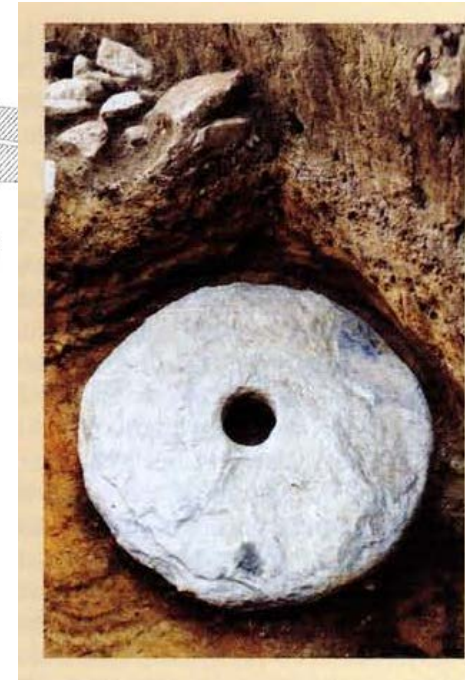
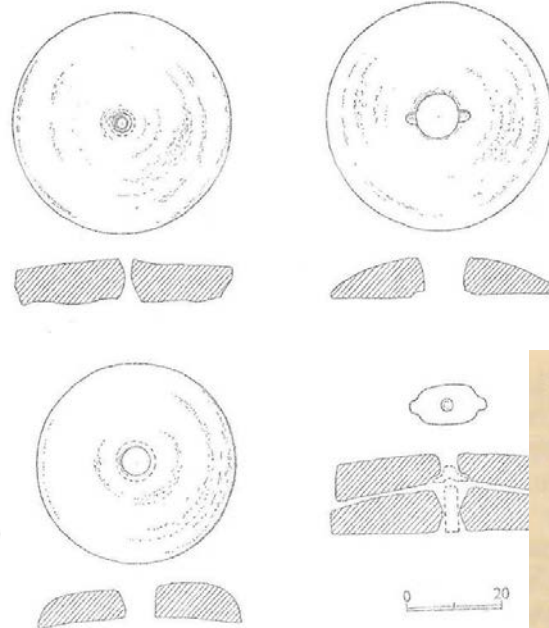
# *Rostlinná strava*

zemědělství a převyšovali v tom ostatní severní národy.

Seli dvakrát ročně – vysévali ozim a jař a měli dvojí žně.

Díky nalezeným radlicím víme, že se k obdělávání půdy používalo oradlo. Pěstovali pšenici obecnou (*Triticum aestivum*), proso seté (*Panicum miliaceum*) a žito seté (*Secale cereale*), dále ječmen obecný (*Hordeum vulgare*) a nejméně oves setý (*Avena sativa*).

archeologicky díky zuhelnatělým bochníčky nalezené na hradisku Klučov v Čechách



Pro výrobu mouky se kilogram obilí na takových mlýncích semlel za 20 – 40 min. (Beranová 1988)

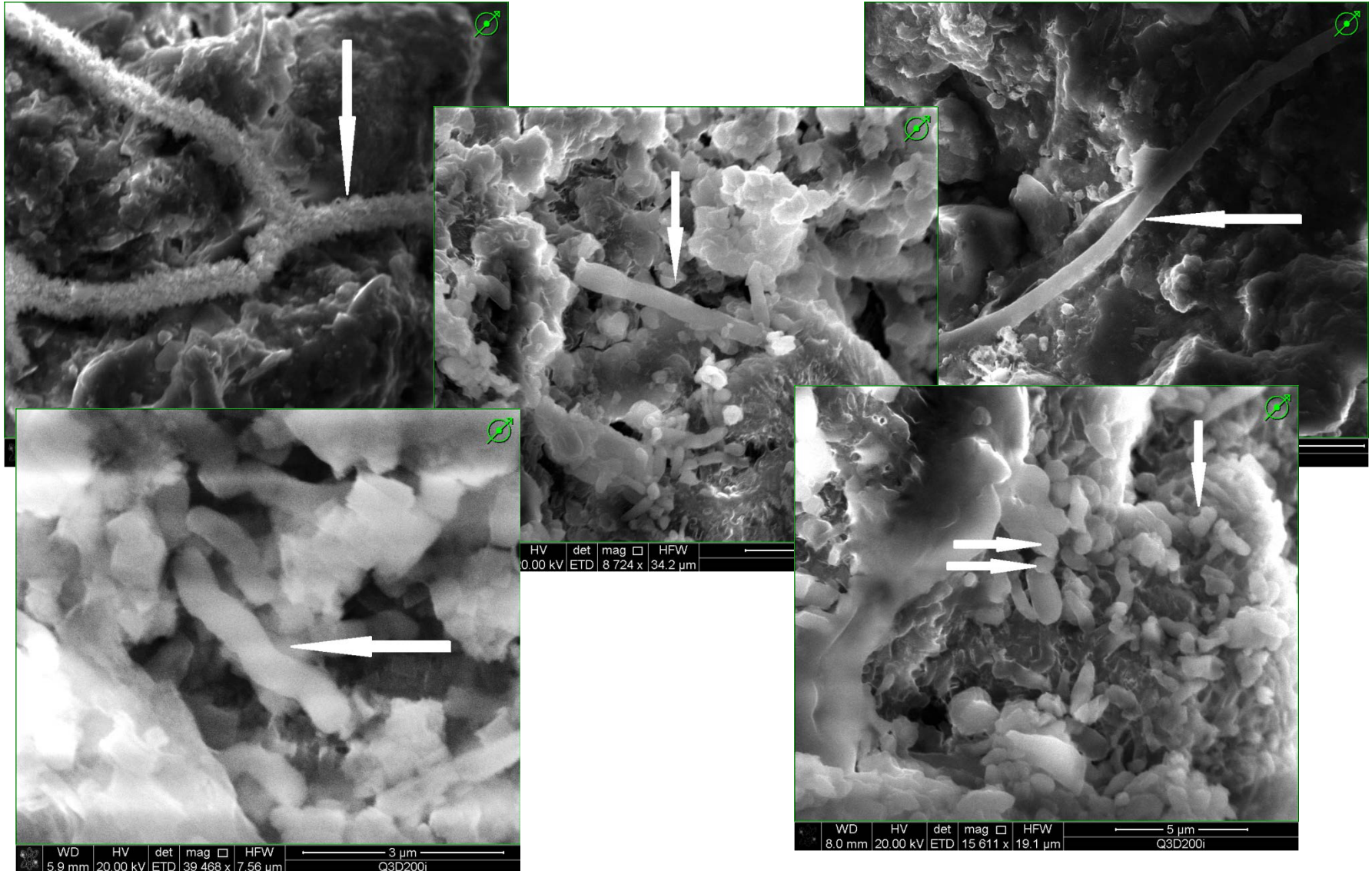
# *Rostlinná strava*

- hrách setý (*Pisum sativum*), čočka (*Lens culinaris*) a vikev setá (*Vicia sativa*), boby
- Len a konopí – k výrobě vláken, ale mohl i olej. Olej se tlačil i z oříšků (Beranová 1988)
- paleobotanických a palynologických analýz
- z Mikulčic, díky určení E. Opravila (1972) okurka (*Cucumis sativus* L.)
- jabloně, hrušně, slívy, třesně a višně + broskvoně, ořešáky vlašské a pravé švestky (Opravil 1971), snažili zušlechtit i trnku (*Prunus spinosa* L.) (Opravil 1972)
- peciček vinné révy – největší část peciček patřila lesní plané odrůdě (*Vitis vinifera* L. ssp. *silvestris*) než pecičkám pěstované odrůdy (Opravil 1972).
- Z toho lze usuzovat, že pěstování vína ještě nebylo na tak vysoké úrovni.

# *Strava – antropologické metody*

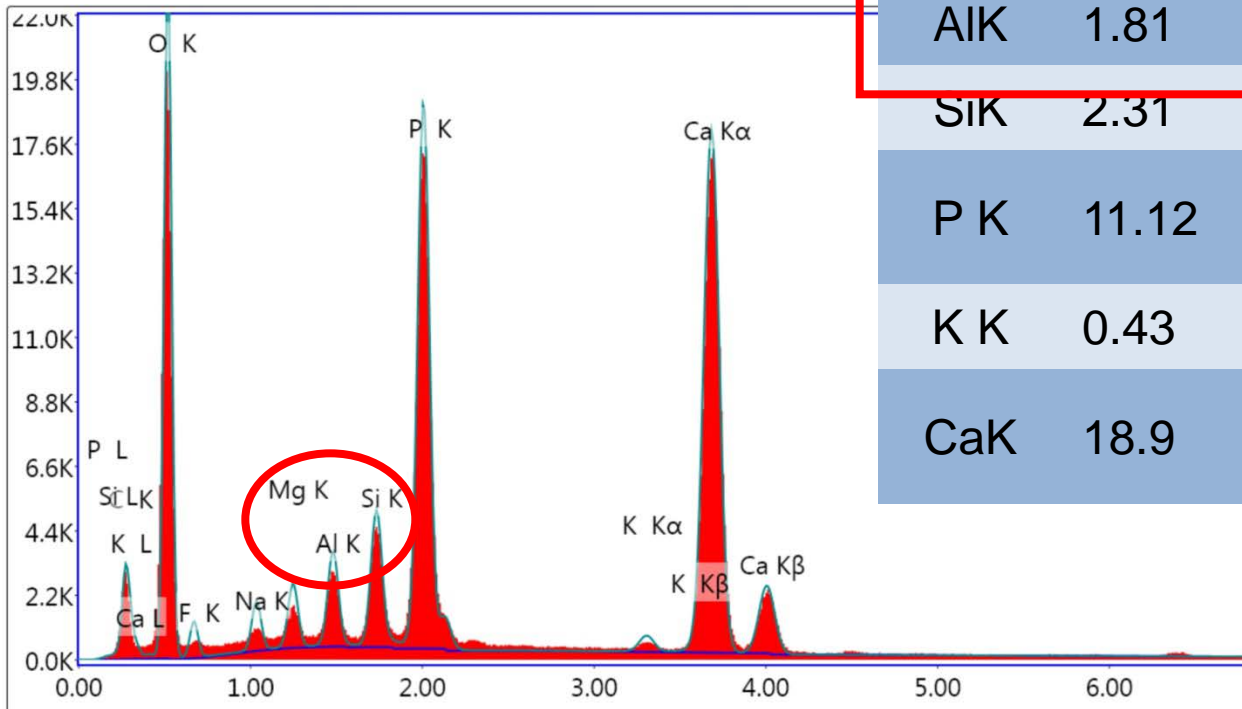
- Bukální mikroabraze (Jarošová, Drozdová 2007), u 33 jedinců z lokality Pohansko-Jižní předhradí z 9. století, bylo zjištěno, že se Slované živili smíšenou stravou abrazivního charakteru
- nebyly nalezeny rozdíly ve stravě mezi mužskou a ženskou populací
- strava těchto jedinců byla pestrá a ovlivněna zejména věkovými skupinami
- Zvýšený podíl masité složky předpokládají u dospělých mužů do 35 let věku, zatímco ženy měly maso zastoupeny v jídelníčku ve zvýšeném podílu pouze ve věku 20-35 let (Jarošová, Drozdová 2007, s. 90)

# Strava – antropologické metody



# Výsledky pohřebiště Znojmo- Hradiště

Element	Weight %	Atomic%	Net Int.	Error %
C K	9.43	15.17	115.91	10.4
O K	49.24	59.48	1267.7 7	9.26
F K	3.3	3.35	71.41	11.32
NaK	1.98	1.66	113.63	9.17
MgK	1.49	1.18	159.93	7.33
AlK	1.81	1.3	245.56	5.95
SiK	2.31	1.59	370.97	4.5
P K	11.12	6.94	1581.7 5	3.21
K K	0.43	0.21	55.29	7.47
CaK	18.9	9.11	1958.3 8	1.61



**ZH 464**



# *Analýza kamene*

Simona Šichnárková  
(2014) Petrografický  
výzkum raně středověkých  
žernovů ze  
Znojma.Hradiště  
Diplomová práce PřF MU

Josef Janečka (2012)  
Kamenné žernovy z  
velkomoravského hradiště  
u Znojma Bakalářská  
práce PdF MU

**Si<sup>4+</sup>**

**Ti<sup>4+</sup>**

**Al<sup>3+</sup>**

**Fe<sup>3+</sup>**

**Mn<sup>2+</sup>**

**Mg<sup>2+</sup>**

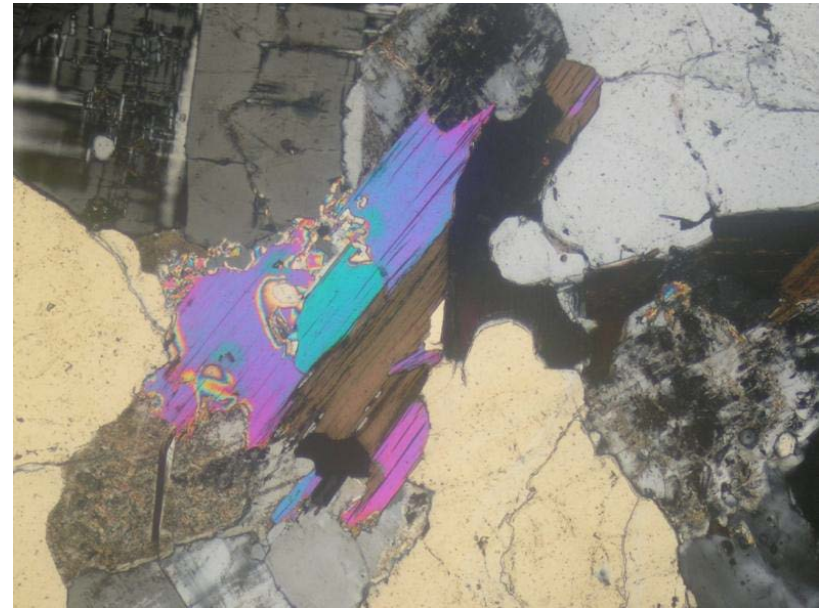
**Ca<sup>2+</sup>**

**Na<sup>1+</sup>**

**P**

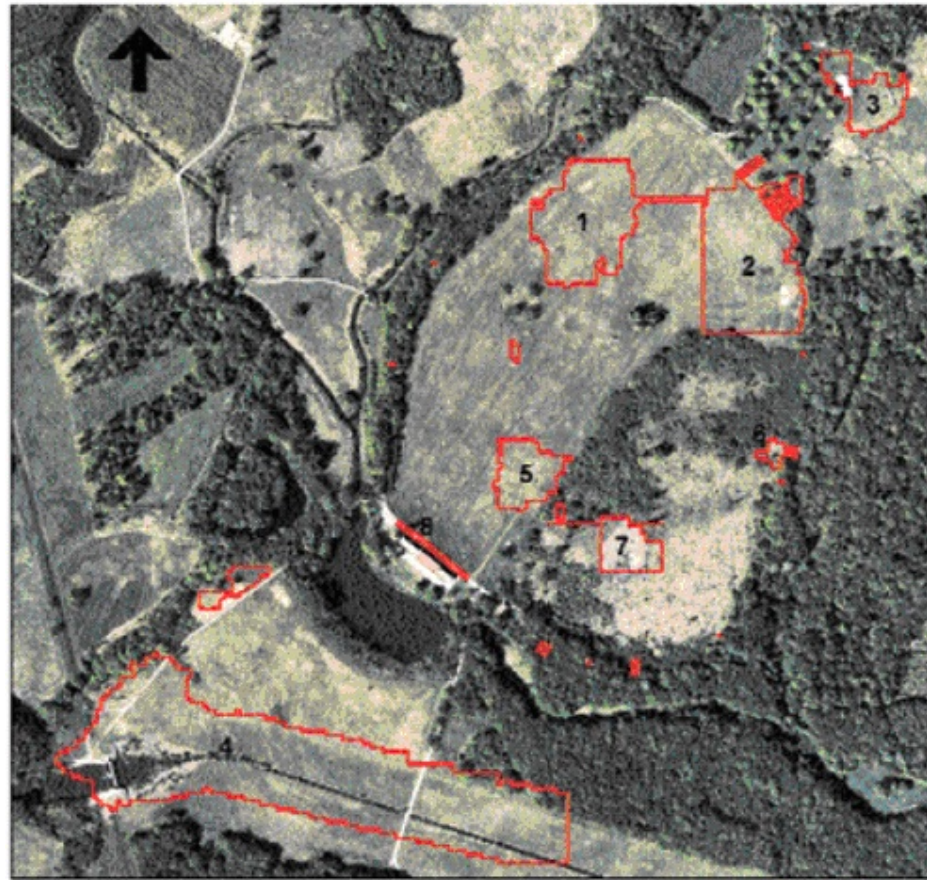
**O**

## **ŽERNOVY Z 97 % SVOROVÉ**



Př. Vzorku žernovu Polarizační  
mikroskop Barevné slídy, **světle  
šedý křemen, živec**, nažloutlý  
biotit

# Břeclav - Pohansko

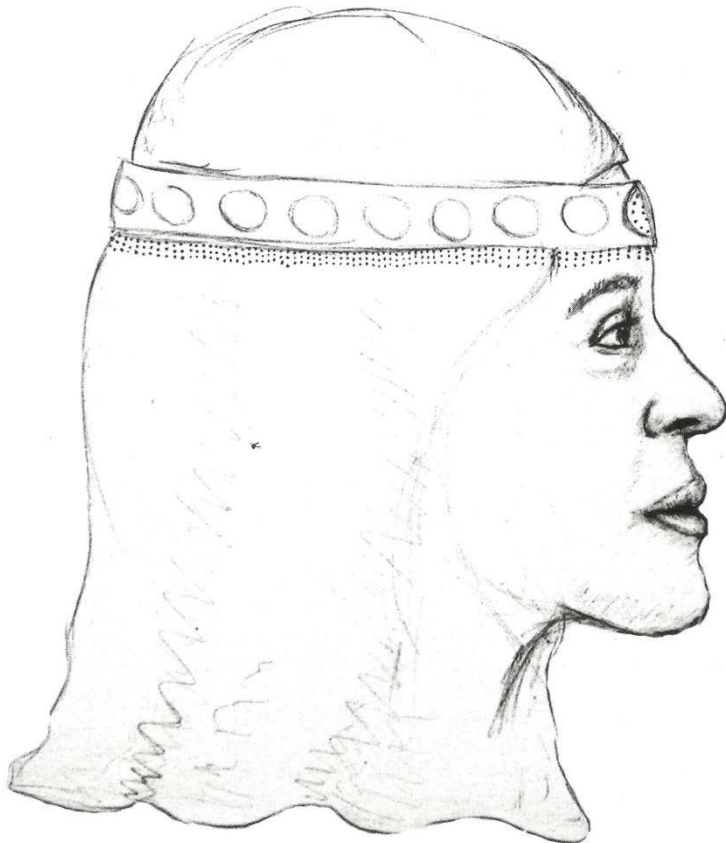


1 tzv. velmožský dvorec (**423 hrobů**); 2 Lesní školka (tzv. řemeslnický areál) (**81 hrobů**) ; 3 severozápadní předhradí; 4 jižní předhradí (**210 hrobů**); 5 tzv. žárové pohřebiště (**55 hrobů**); 6 východní brána; 7 Lesní hrúd (**34 hrobů**); 8 Lichtenštejnský zámeček (Macháček 2005)

# *Antropologie Břeclav – Pohansko*

- Úmrtí 30. – 40. rok života – muži 38 – 43 let; ženy 38 – 39 let; děti 5 – 6 let
- Výška: M 171,4 – okolo kostela, ostatní M 168,1 – 170,3; Ž 157 – 158,8
- **Lebka středně dlouhá až dlouhá, úzká až velmi úzká** – pohlavní rozdíly M mozkovnu výrazně delší, širší a vyšší, též vyšší a širší nos než ŽENY
- Silná klíční kost – zakřivení
- Podle rozměrů lebky shlukovou analýzou muži z Pohanska kostelu nejbližše mužům z Mikulčic a Staré Kouřimi; ženy vzdálené od porovnávaných lokalit
- = homogenita staroslovanské mužské populace na Moravě

# Břeclav – Pohansko

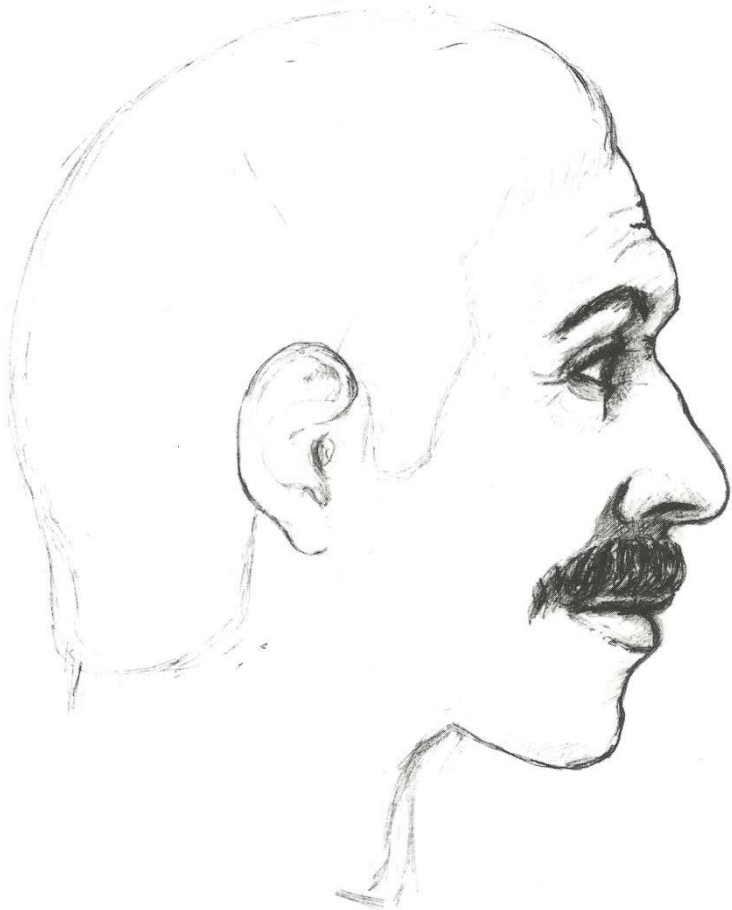


Obr.8 Grafická rekonstrukce podoby 20 - 24leté ženy z Pohřebiště u kostela (hrob č. 189) (rekonstrukce E. Drozdová)



Obr.9. Grafická rekonstrukce podoby 45 - 55letého muže z Pohřebiště u kostela (hrob č. 375) (rekonstrukce E. Drozdová)

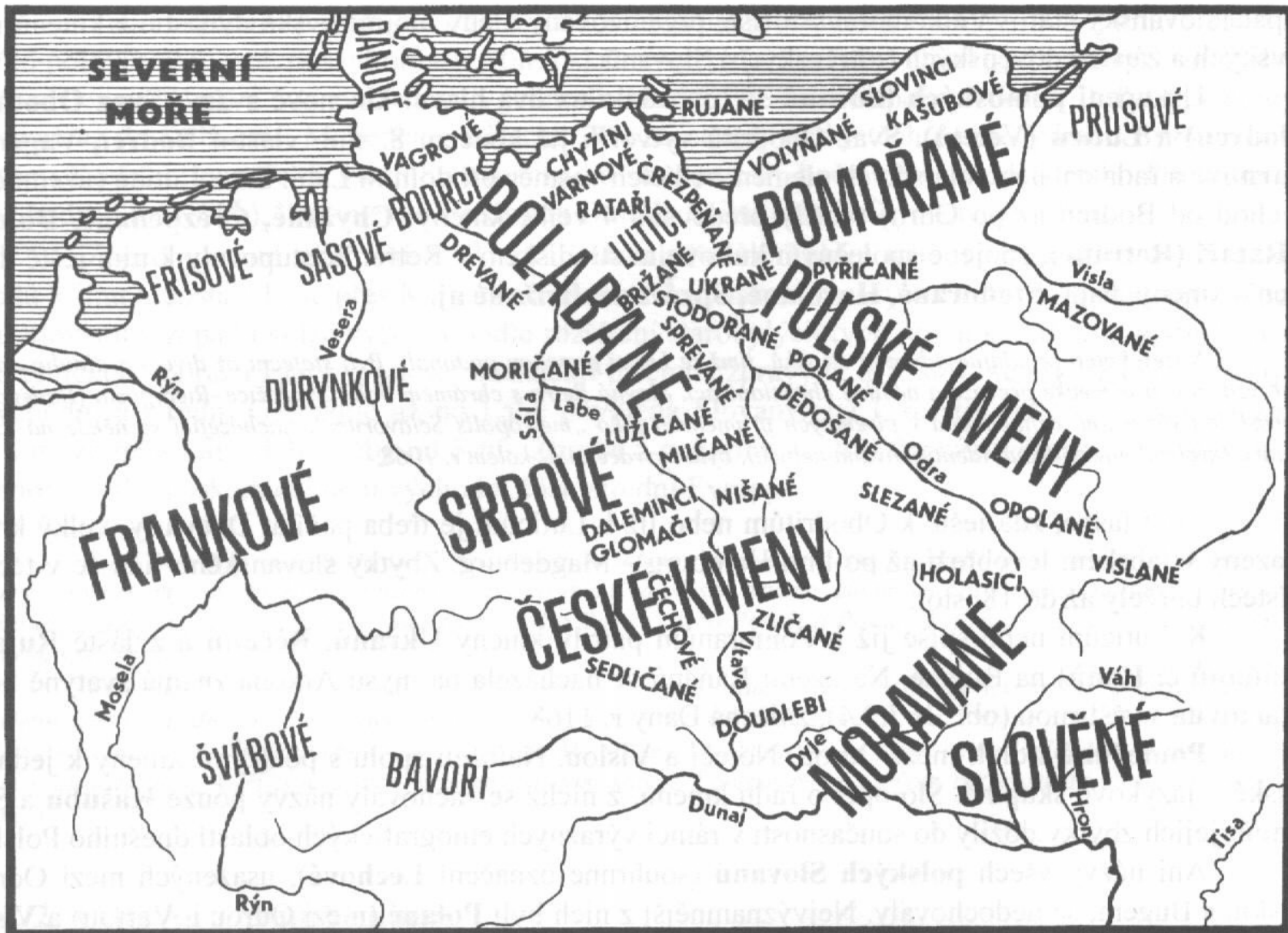
# Břeclav – Pohansko



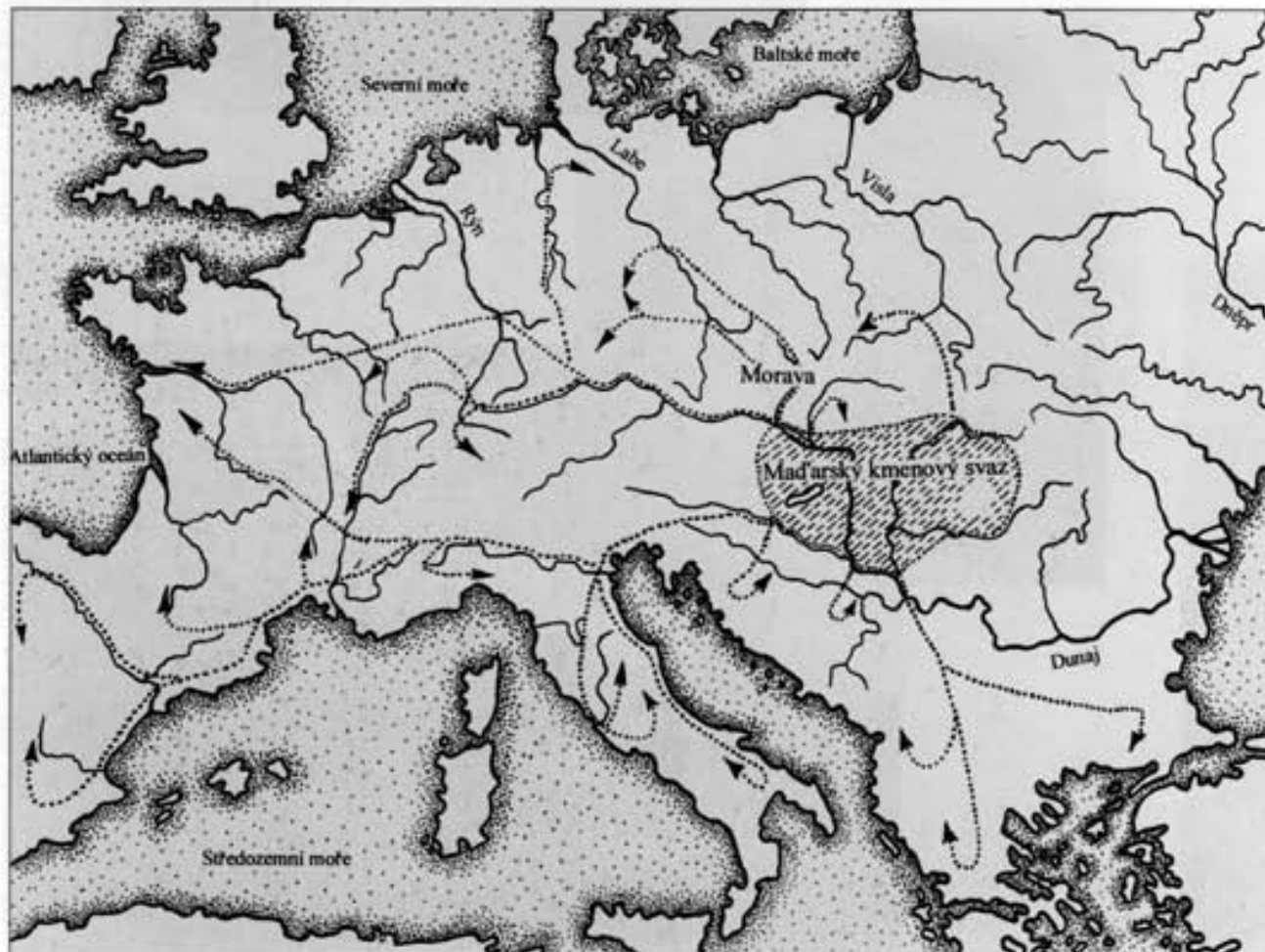
Obr.28. Grafická rekonstrukce podoby 35 - 40letého muže z Pohřebiště u kostela (hrob č. 212) (rekonstrukce E. Drozdová)



Obr.18. Grafická rekonstrukce podoby 18 - 22leté ženy z Pohřebiště u kostela (hrob č. 158) (rekonstrukce E. Drozdová)



Obr. 163. Přehledná mapka rozložení záposlovanských kmenů v 10. stol.



*Hlavní směry  
staromaďarských  
kořistnických výprav  
po Evropě v první  
polovině 10. století.  
Podle E. Dabrowské.*

Maďaři-ugrofinská etnika, původ pod Altajem nebo na Obu (Sibiř). Příp Volha Součásti říše Hunů, Avarů, Bulharů, Chazarů

859 nájezd k dolnímu Dunaji a r- 896 ovládli Potisí-kořistnické útoky na Velkou Moravu, Pannonie, Sedmihrad, Itálie, Bavorska (využívání k dynastickým sporům). 953 přešli k usedlému životu-Arpádovci (budování uherského státu)

# Literatura

- Drozdová, E. 2005, Břeclav-Pohansko. Slovanští obyvatelé velkomoravského hradiska Pohansko u Břeclavi.
- Galuška, Luděk (2004): *Slované, doteky předků. O životě na Moravě 6. – 10. století*. Brno – Modrá – Zlín: Moravské zemské muzeum – Obec Modrá – Krajská knihovna Františka Bartoše. 148 s.
- Podborský et al. 1993. Pravěké dějiny Moravy. Brno.
- PODBORSKÝ 2007: DĚJINY PRAVĚKU A RANÉ DOBY DĚJINNÉ, BRNO MU.
- Fialová et al. 2017: *Anthropologie – in press*
- Dekan, J. Poulík, J. 1976 Velká Morava

## Jídlo a pití

- Beranová, Magdalena – Lutovský, Michal** (2009): *Slované v Čechách. Archeologie 6. – 12. století*. Praha: Nakladatelství Libri. 475 s.
- Beranová, Magdalena** (1963): Pravěké žernovy v Československu. *Vznik a počátky Slovanů IV.*, s. 181–219.
- Beranová, Magdalena** (1966): The raising of domestic animals among Slaves i Early Middle Ages according to archaeological sources. *Vznik a počátky Slovanů 6*, s. 153–196.
- Beranová, Magdalena** (1969): Staroslovanské ovocnictví v Československu – Altslawischer Obstbau in der Tschechoslowakei. *Český lid*, roč. 56, s. 191–200.
- Beranová, Magdalena** (1980): *Zemědělství starých Slovanů*. Praha: Academia. 395 s.
- Beranová, Magdalena** (1988): *Slované*. Praha: Panorama. 305 s.
- Beranová, Magdalena** (2005): *Jídlo a pití v pravěku a ve středověku*. Praha: Academia. 359 s.



- Dostál, Bořivoj** (1975): *Břeclav – Pohansko IV. Velkomoravský velmožský dvorec*. Brno: Univerzita J.E. Purkyně, 520 s.
- Dostál, Bořivoj** (1982): Drobná pohřebiště a rozptýlené hroby z Břeclavi – Pohanska. *Sborník prací filozofické fakulty brněnské univerzity*, roč. XXXI, řada archeologicko-klasická (E), č. 27, s. 135–201.
- Dostál, Bořivoj** (1985): *Břeclav – Pohansko III. Časné slovanské osídlení*. Brno: Univerzita J.E. Purkyně, 168 s.
- Dostál, Bořivoj** (1988): Velmožské dvorce ve struktuře velkomoravského státu. *Slovenská archeológia*, roč. 36, č. 2, s. 283–290.
- Drozdová, Eva** (2005): *Břeclav – Pohansko VI. Slovanští obyvatelé velkomoravského hradiska Pohansko u Břeclavi (demografická a antropometrická studie)*. Brno: Masarykova univerzita. 146 s.
- Galuška, Luděk** (2004): *Slované, doteky předků. O životě na Moravě 6. – 10. století*. Brno – Modrá – Zlín: Moravské zemské muzeum – Obec Modrá – Krajská knihovna Františka Bartoše. 148 s.
- Hrubý, Vilém** (1955): *Staré Město, velkomoravské pohřebiště „Na Valách“*. Praha: Nakladatelství Československé akademie věd. 539 s.
- Jarošová, Ivana** (2007): *Paleonutriční studie z odontologických aspektů u staroslovanského obyvatelstva z Dolních Věstonic*. Disertační práce. Brno. 274 s.
- Jarošová, Ivana – Drozdová, Eva** (2007): Rekonstrukce stravy pomocí dentálních mikroabrazí u obyvatel z Pohanska – Jižního předhradí. *Ve službách archeologie VIII.*, sv. 2. Brno: Muzejní a vlastivědná společnost v Brně – Geodrill Brno – Archeologický ústav AV SR Nitra, s. 84–93.
- Kalousek, František** (1955): Velkomoravské hradisko ve Znojmě – Hradišti na Moravě. In: *Sborník prací filozofické fakulty brněnské university*, roč. IV, řada C, č. 2. Brno: František Kalousek, 10–30 s.
- Klíma, Bohuslav F.** (2008): Znojmo (okr. Znojmo), Hradiště sv. Hypolita. *Přehled výzkumů*. Brno: Archeologický ústav AV ČR v Brně, roč. 49, s. 461–463.
- Klíma, Bohuslav F. – Kratochvíl, Lukáš** (2009): Znojmo (okr. Znojmo), Hradiště sv. Hypolita. *Přehled výzkumů*. Brno: Archeologický ústav AV ČR v Brně, roč. 50, s. 450–455.
- Kratochvíl, Lukáš** (2007): *K slovanskému osídlení na Hradišti sv. Hypolita ve Znojmě – výzkum Damián 2006*. Diplomová práce. Brno. 114 s.
- Kratochvíl, Zdeněk** (1969a): *Die Tiere des Burgwalles Pohansko*. Přírodovědecké práce ústavů Československé akademie věd v Brně, roč. 1. Praha: Academia. 39 s.
- Kratochvíl, Zdeněk** (1969b): *Wildlebende Tiere und einige Haustiere der Burgstätte Pohansko*. Přírodovědecké práce ústavů Československé akademie věd v Brně, roč. 3. Praha: Academia. 44 s.
- Macháček, Jiří** (2001): Pohansko bei Břeclav – ein bedeutendes Zentrum Großmährens. In: Galuška, Luděk – Kouřil, Pavel – Měřinský, Zdeněk ed., *Velká Morava mezi Východem a Západem*. Spisy archeologického ústavu AV ČR. Brno: Archeologický ústav AV ČR, s. 275–290.
- Macháček, Jiří** (2005): Raně středověké Pohansko u Břeclavi: munitio, palatium, nebo emporium moravských panovníků? *Archeologické rozhledy*, roč. LVII, s. 100–138.
- Niederle, Lubor** (1911): *Slovanské starožitnosti, oddíl kulturní: Život starých Slovanů*. Díl 1., sv. 1. Praha: Bursík a Kohout. 389 s.
- Niederle, Lubor** (1921): *Slovanské starožitnosti, oddíl kulturní: Život starých Slovanů*. Díl 3., sv. 1. Praha: Bursík a Kohout. 345 s.
- Opravil, Emanuel** (1971): Nález ořešáku královského při výzkumu zaniklé středověké vsi na Moravě. *Časopis moravského muzea*, roč. 56, s. 121–126.
- Opravil, Emanuel** (1972): *Rostliny z velkomoravského hradiště v Mikulčicích: výzkum z let 1954-1965*. Studie Archeologického ústavu ČSAV v Brně, roč. 1, sv. 2. Praha: Academia. 39 s.