

Bi7126

*Úvod do periodizace dějin se
zaměřením na historické
populace a jejich pohřbívání*

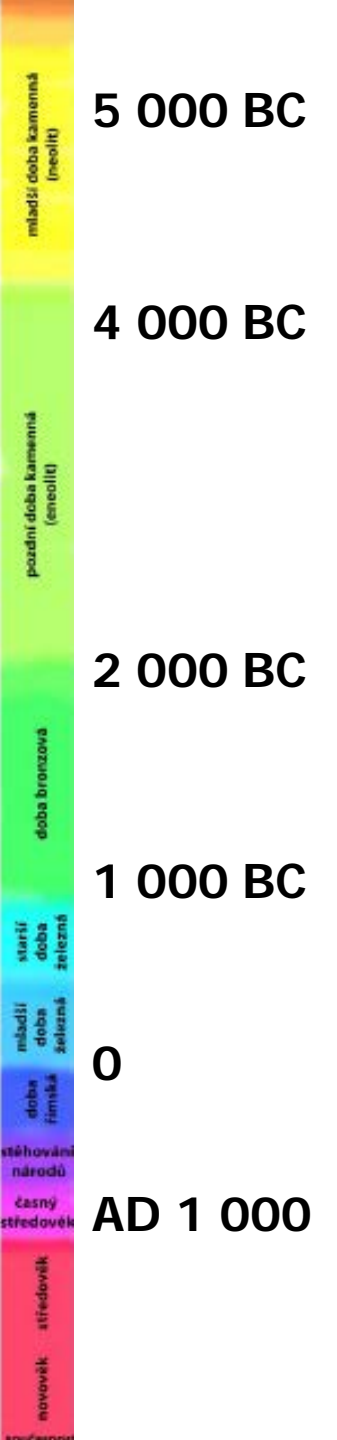
Dana Fialová

12. 4. 2017

Ústav experimentální biologie

Brno





7. Doba římská – germánské kmeny a doklady římské expanze

8. Doba stěhování národů – Herulové, Langobardi aj.

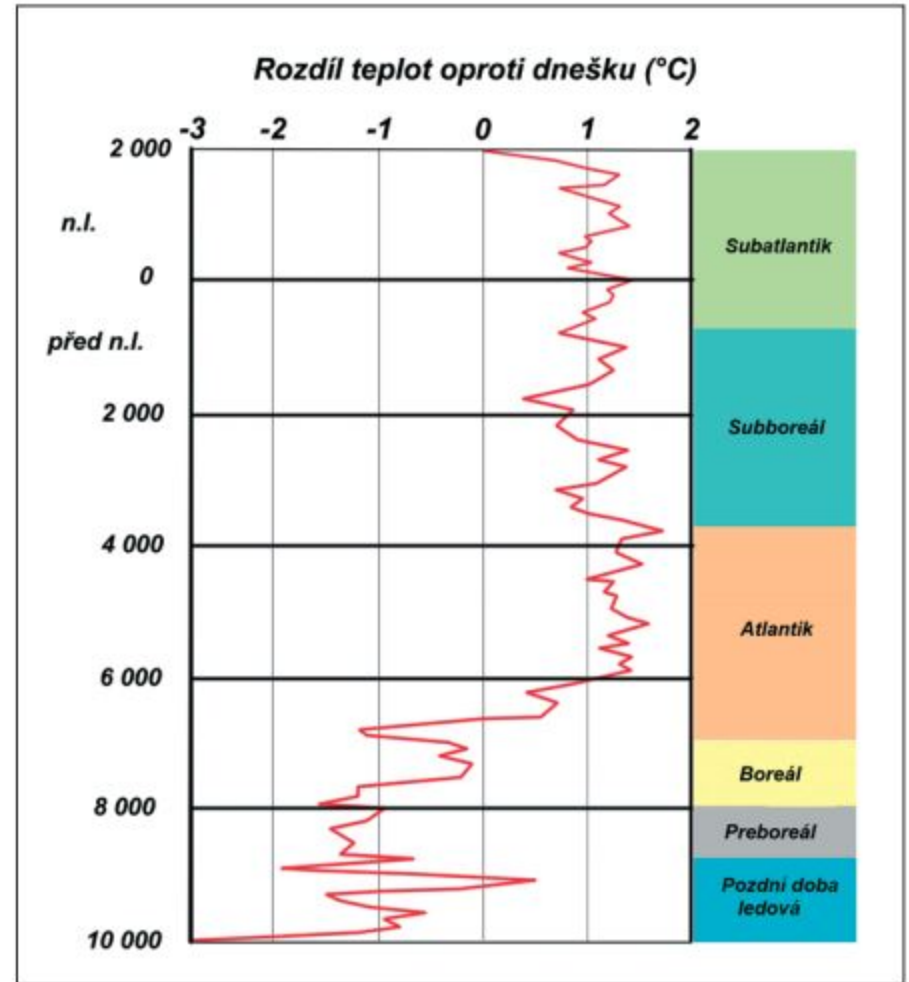
9. Raný středověk – Slované, doba předvelk. a velkomoravské období

10. Vrcholný a pozdní středověk – hmotná kultura, vznik měst

11. Novověk – osvícenství a změna ve způsobu pohřbívání

Holocén

- *Preboreál* - 9550 - 8550 BC
- *Boreál* - 8550 - 6950 BC
- *Atlantík* - 6950 - 4050 BC
- *Subboreál* - 4050 - 900 BC
- *Subatlantik* - 900 BC – současnost



Doba římská

- 0-476 zánik západořímské říše
- Starší doba římská: 0-markomanské války
- Mladší doba římská: 180-476

- Severní kmeny na jedné straně a římská expanze na druhé = zánik keltské civilizace

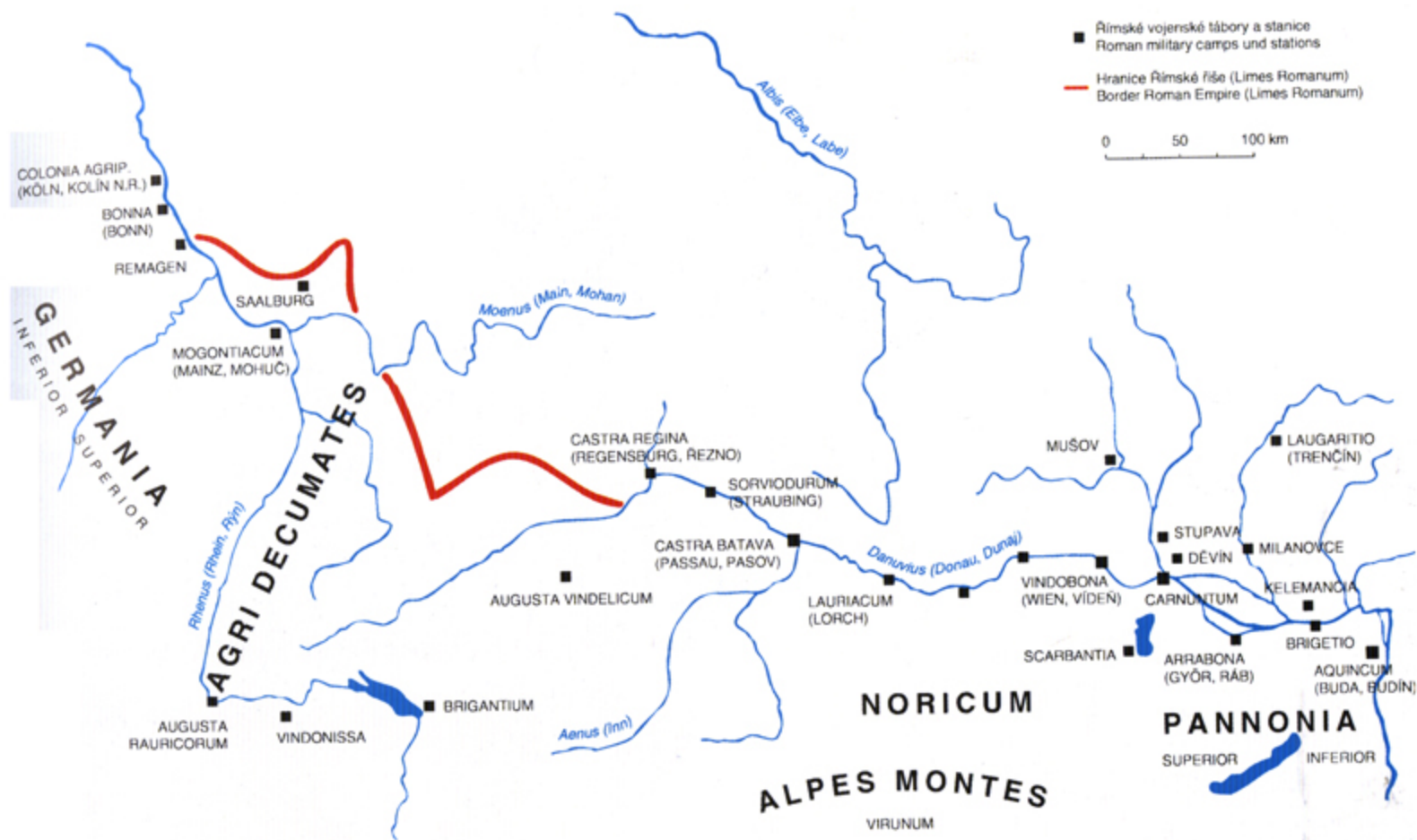
- rozšíření Římanů po Dunaj – k veletokům

- hraniční pevnosti – předsunutá hlídka po *castella* a velké tábory celých legií *castra = limes Romanus*

- za – barbarské obyvatelstvo

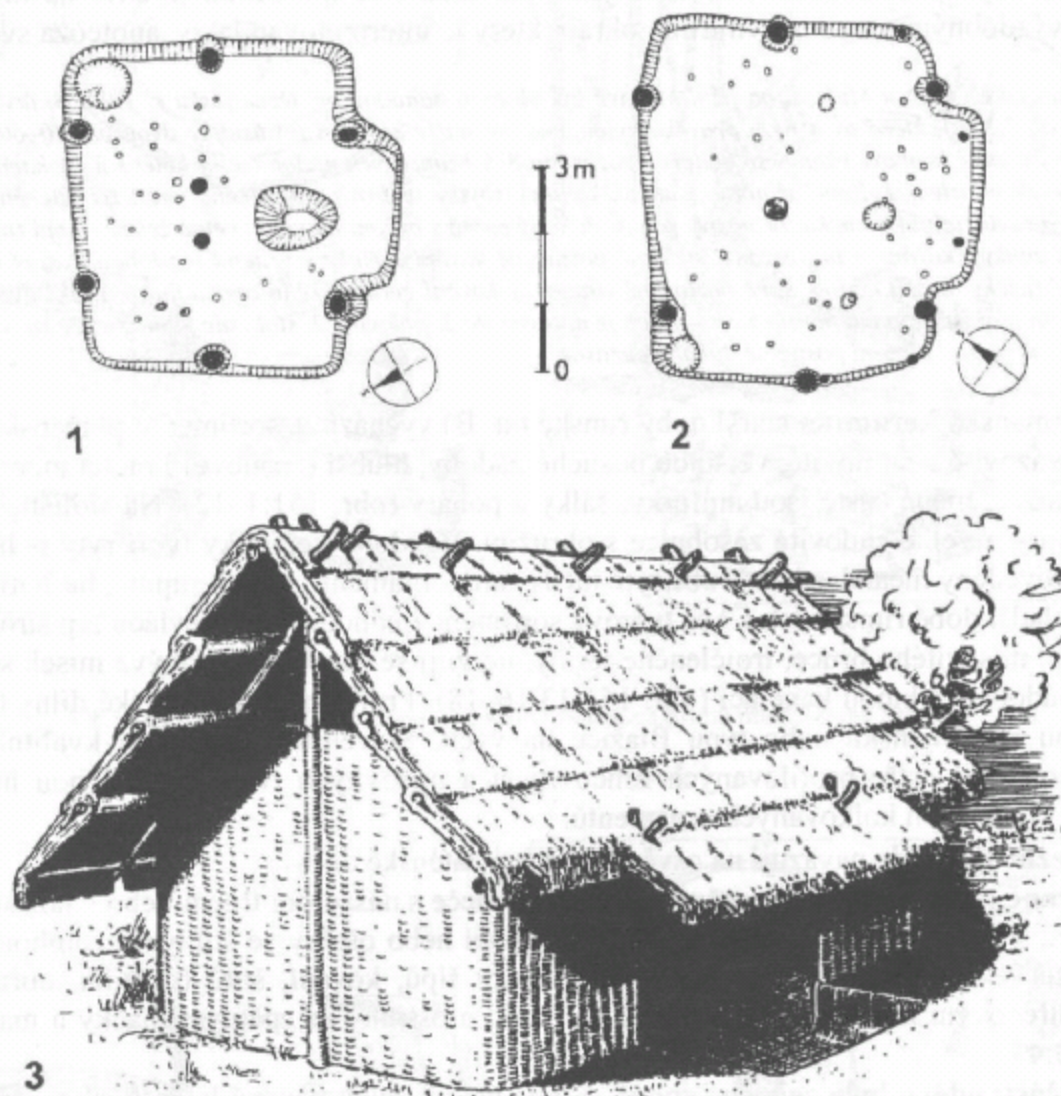


Římské provincie ve střední Evropě



Germáni

- Formace od doby bronzové v SZ Německu, na dánských ostrovech (JZ Skandinávii)
- Polabské kmeny Svěbů (Švábů → Švábsko)
- **Markomani** (galšina – markos = kůň) a **Kvádové** nejvýznamnější, dále **Hermunduři** na severu (u Německa) a **Marsingové či Naristové** na jihu Čech (negermánské obyvatelstvo: Slovensko – ilyrští Osové, sarmantští Jazygové v potisí, Lugiové – Slezko)
- 300 neopevněných osad jen na Moravě
- Základní sídlištní forma = zahloubená chata obdélníkového půdorysu cca 450x350 cm



Typické venkovské germánské obydlí. 1 – Blučina. 2 – Křepice. 3 – rekonstrukce chýše podle nálezu z Komořan u Vyškova

Stručné politické dějiny

- G. J. Caesar v porýní Germány porazil r. -58
- **-9—3 Marobud přichází do Čech**
- Kvádové s náčelníkem Tudrem (pohraničí Moravy, Slovenska a Rakouska – a dál na východ)
- **Říše Marobudova** v Čechách (Marobud na dvoře Augustově jako rukojmí) – silnou říši 70 tis pěších 4tis jezdců – otevřel římský obchod
- r. 6 proti 120 tis. Římanů – Ř. byli nuceni uzavřít s Marobudem mír
- Rok 9. porážka římských legií v **Teutoburském lese** (Westfálsko) (vedl Armin)

- R. 18-19 ostatní ger. náčelníci vypudili Marobuda (nevedl protiútok) – zemřel v Raveně
- Vibilius (náčelník Hermundů) vypudil i Katvalda
- Drusus 1. pol. 1. st. vytvořil **klientský stát** (Vanniovo království - v r. 50 utekl) mezi Moravu a Váhem
- 2. st. n. l. pronikání germánů do řím. provincií = **Markomanské války – 121 – 180 Marcus Aurelius – Mušov** – stopy bojů

179 Hovory k sobě v údolí Hronu – vítězství nad Germány (dokládá nápis v Trenčíně)

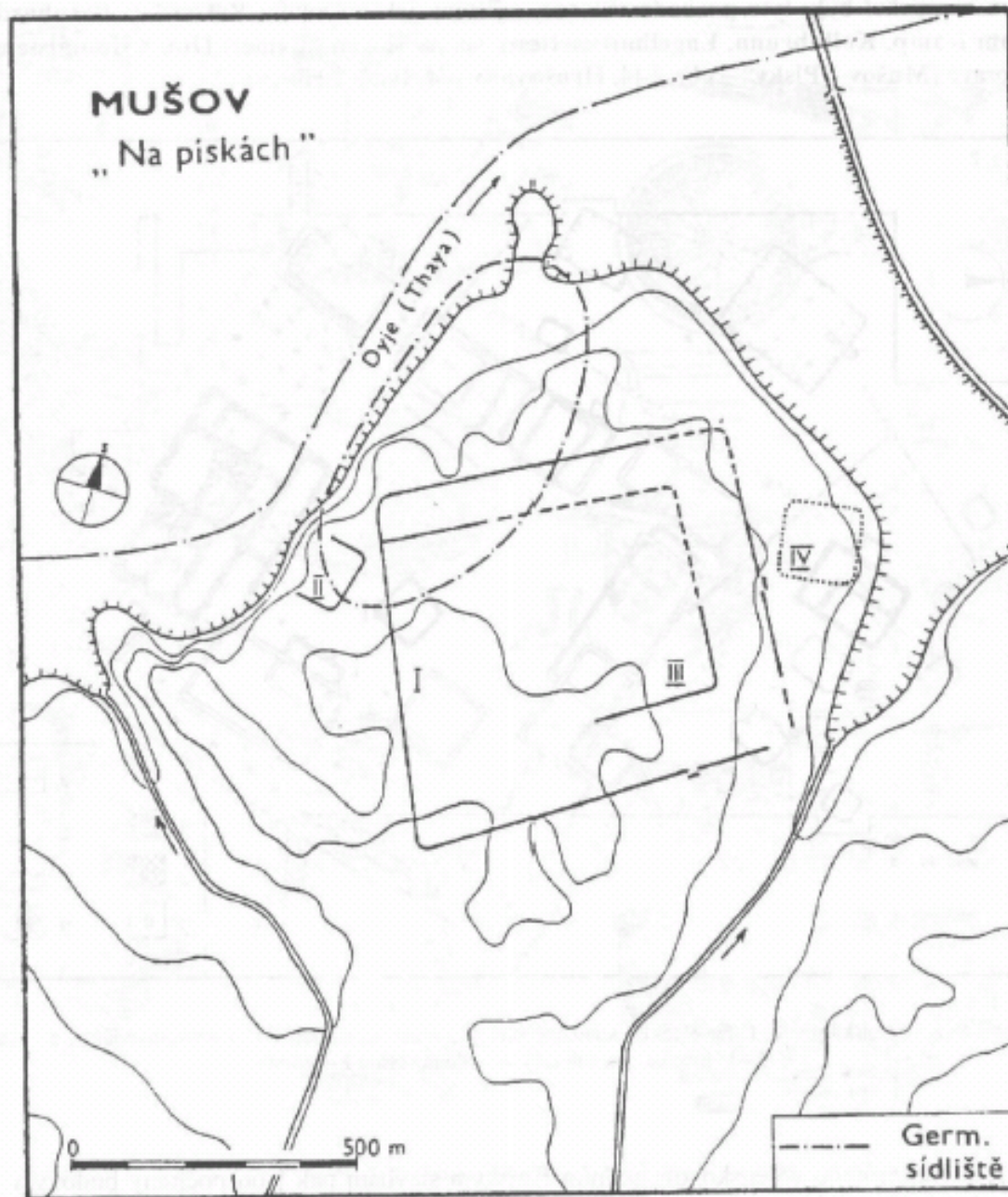
180 – smrt císaře

-obě strany vyčerpány (Comodus nepokračoval)

1. pol. 3. st. – mír

od 2. pol. 3. st. výpady Germánů do provincií (usazují se)

374 – Kvádové a Sarmati ničí 2 římské legie v Panonii



5. Pevnost na návrší Hradisko (Burgstall) u **Mušova** na jižní Moravě (a její bezprostřední okolí) byla zřejmě významným strategickým bodem nad soutokem Svatky a Dyje po celou starší dobu římskou. Za válek markomanských tu seděla část X. legie z Vindobony a archeologický výzkum zde odkryl pozoruhodné stopy bojů, včetně dokladů útěku římských vojáků a masakrů místních germánských osadníků. Již v 1. stol. však stály pod Hradiskem vícenásobně opevněné vojenské objekty, zvl. dřevěná budova principie, nedohotovená studna atd. V okolí Mušova se podařilo objevit také základy několika pochodových táborů římských vojáků (obr. 144).

Objev „královského“ germánského hrobu u Mušova r. 1988 dává – spolu s uvedenými vojenskými stavbami – základ hypotéze, že se právě v této oblasti nacházelo centrum jednoho z „klientských“ germánských království 1.– 2. stol. Je pravděpodobné, že další kastely se nacházely ještě v dolním a středním Pomoraví, jak svědčí nálezy cihel XIV. legie, garnizonované v Carnuntu, použitých při stavbě velkomoravských kostelů v **Mikulčicích** a ve **Starém městě** u Uherského Hradiště.

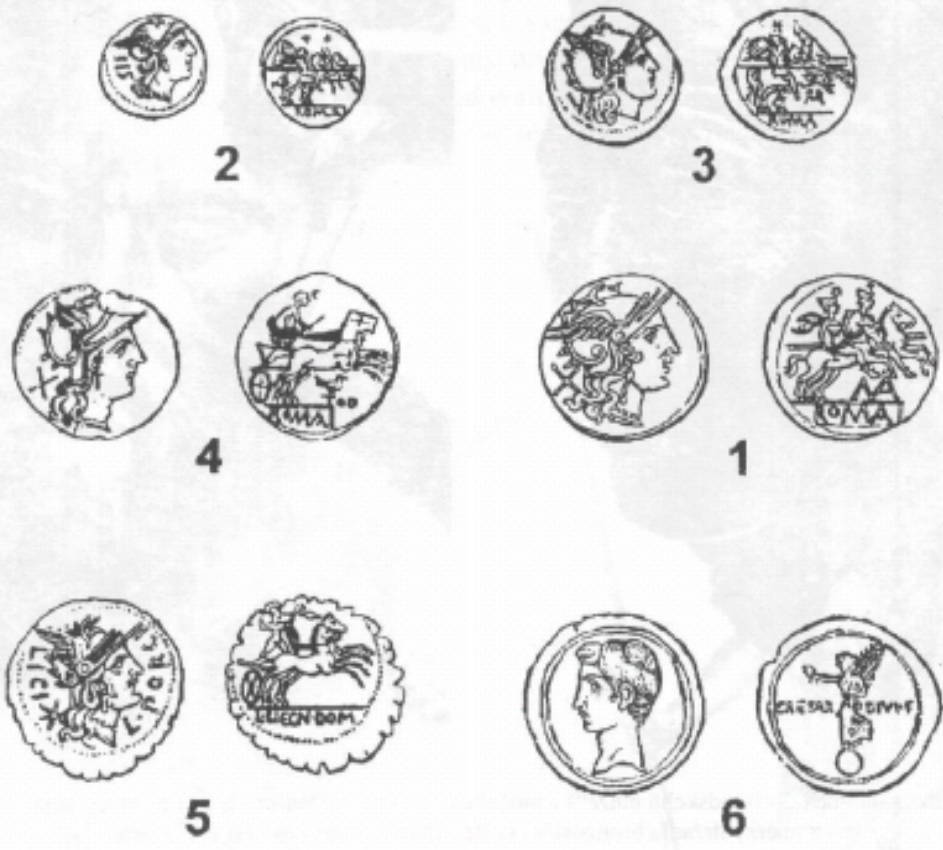
- *limes romanus* přestává existovat
- usazují Germány v pohraničí jako obranu proti východním nomádům (otevření hranic Germánům)
- 395 rozdělení ŘŘ na západní a východní
- 476 zánik západořímské říše (východořímská jako Byzantská říše až do r. 1453)

Hospodářství

- Nižší úroveň než Keltové
- Základ zemědělství a pastevectví doplněné lovem
- Polní plodiny a domácí zvířata – Caesar: hlavně mléko a sýry, maso a ovoce
- Ovesná kaše
- Tacitus: nápoj z kyselého mléka a kvašený nápoj z ječmene

Řemesla

- Železářství, hutnictví železa – návaznost na keltskou tradici (střediska)
- Spotřební zboží z římských provincií
- Římské mince (sami nerazili) – seráty (zoubkování) a bigáty (spřežení)
- Šperkařství vliv provincií
- Rozvoj: tesařství, bednářství, stavba vozů, soustružnictví dřeva
- Keramika: po domácku, v ruce (hrnčířské dílny v mladší době římské)



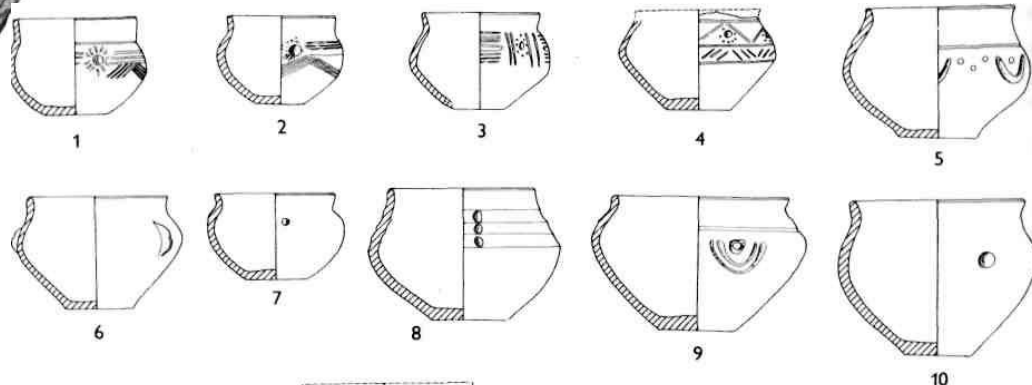
Římské mince z Prešova (podľa E.Kolníkovej)

<http://www.archeologiask.sk/rim-a-stahovanie-narodov/clanok/article/germanske-kniezacie-hroby-z-ostrovian-a-cejkova.html>



Prosiměřice. Sídlištní keramika doby římské. 1, 3, 4, 6 skleněnou nádobu; 5 — miska s bradavkovitou výzdobou.

Keramika ze žárových hrobů mladší doby nmské. 1—14 — dolnolabským proudem ovlivněná keramika ze severní Moravy; 15—25 — keramika z jihomoravských nalezišť, navazující na místní vývoj. 1—14 — Kostelec n. H.;



Společnost

- Nejprve rodové uspořádání
- Patriarchální rodina (velkorodina)
- V době válek rodově kmenová aristokracie a vojenské družiny
- Dosazování králové (velmoži vojenští i političtí)
- Mladší d. římská: kmenové svazy
- Svobodní lidé – svébský uzel – právo účastnit se shromáždění kmene

Vzhled

- Ceasar, Tacitus, Claudius, Plinius st. popsali:
- vyvinuté svaly, ryšavé vlasy (dlouhé vlasy chlouba – svébský uzel)
- -hřeben při sobě
- na koních (kůň lesní 130 cm)
- kopí, meč, luky šípy, štíty (rohyně spíše romantizující výmysl)
- Ženy: krásné, statečné, cudné, podpora mužů

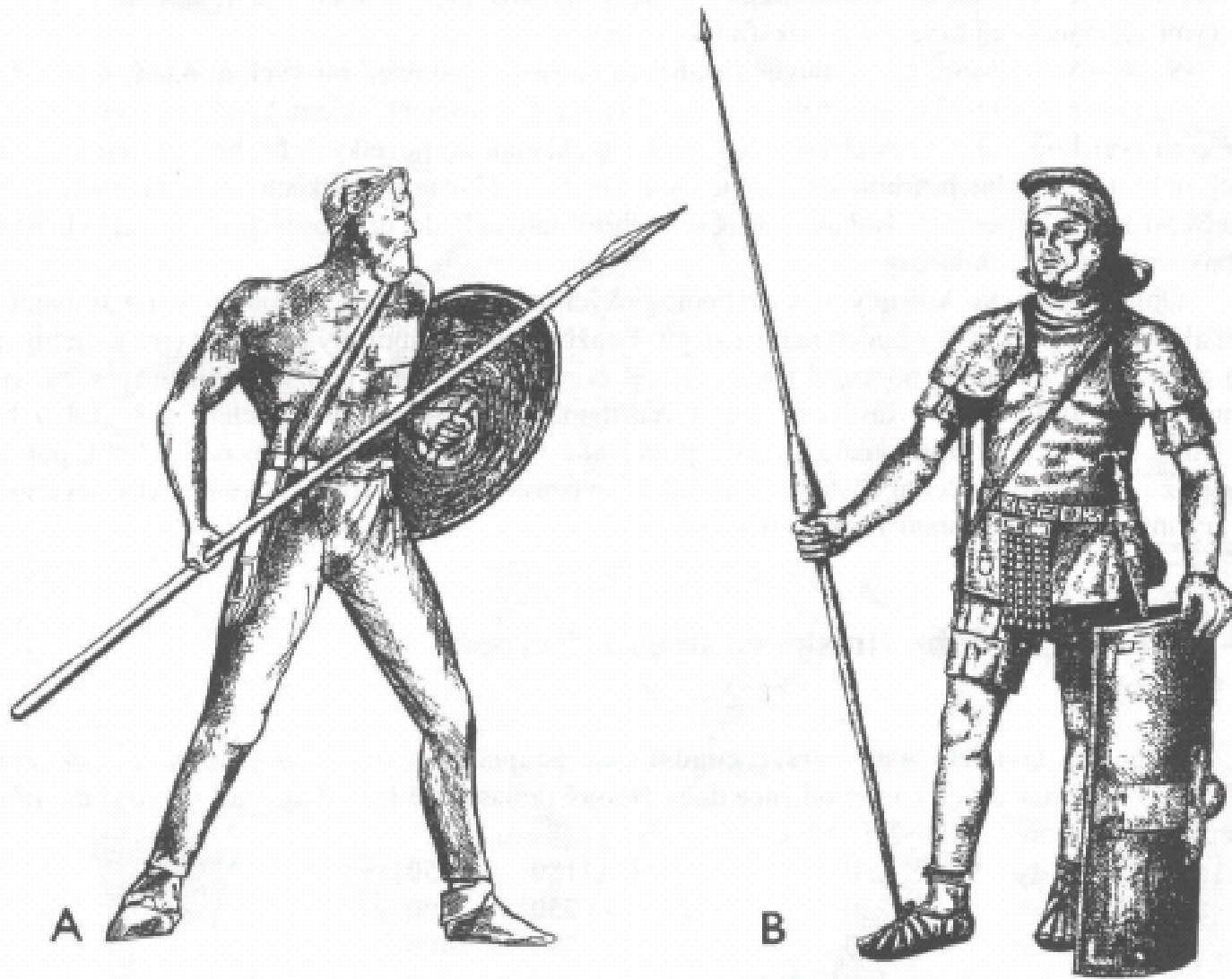


Svébský uzel - z opěrky
držadla bronzového
kotle z královského
hrob z Mušova



Osterby muž ([Danish](#): *Østerbymanden*)
1948 Osterby, Germany. Svébský uzel; State
Archaeological Museum at Gottorf Castle v
Schleswig, Schleswig-Holstein

- Vojsko organizováno podle kmenů do setnin, jádrem pěchota
- oštěpy (frameye), kopí, meče, luky, štíty, kožená přilba, kroužková košile
- Náboženství: polyteismus (animismus, totemismus)
 - Wotan (Odin), Donar (Thor), Freya (Frigga)...
 - lokální bozi, věstkyně, valkýry (doprovod do Valhaly)
- runy (šeptat/řvát) 24 znaků (nejen k zápisu textů, ale především k magickým účelům, jako je věštba nebo různé formule a talismany)
- Pozůstatky hudebních nástrojů: aerofony, bubny, lyry



Obětiště

- Obětiště: posvátné lesy, studny, prameny (sever Evropy – bažiny a rašeliniště)
- Oběti včetně lidí, těla zvířat, dřevěné předměty, vozy s nákladem zbraní...
- V Dánsku 20 bažinných obětišť



<http://www.ancient-origins.net/sites/default/files/Huldremose-Woman.jpg>



<http://en.natmus.dk/historical-knowledge/denmark/prehistoric-period-until-1050-ad/the-early-iron-age/the-woman-from-huldremose/>

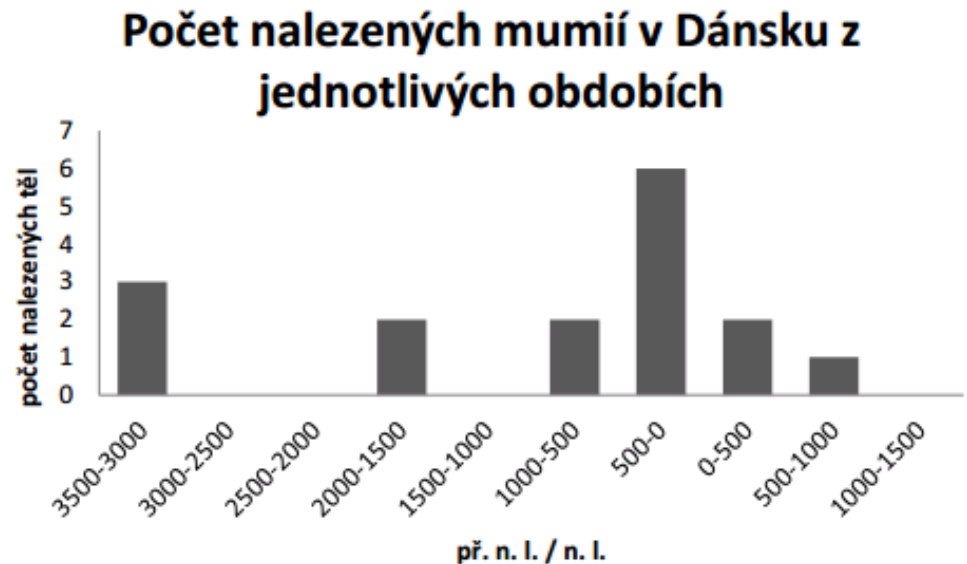


<http://www.tollundman.dk/udseende.asp>

Příčiny

Teorie:

- o normální pohřební rituál,
- o nešťastnou náhodu, kdy člověk zabloudil v bažině a utopil se,
- o potrestání zločince,
- o oběť bohům za dobrou úrodu,
- o věštění
- o oběť vysoce postaveného jedince při kmenových válkách či převratu v rámci jednoho kmene
- do bažin záměrně, a to z posvátných důvodů, kdy chtěli jedince učinit „nesmrtelným“

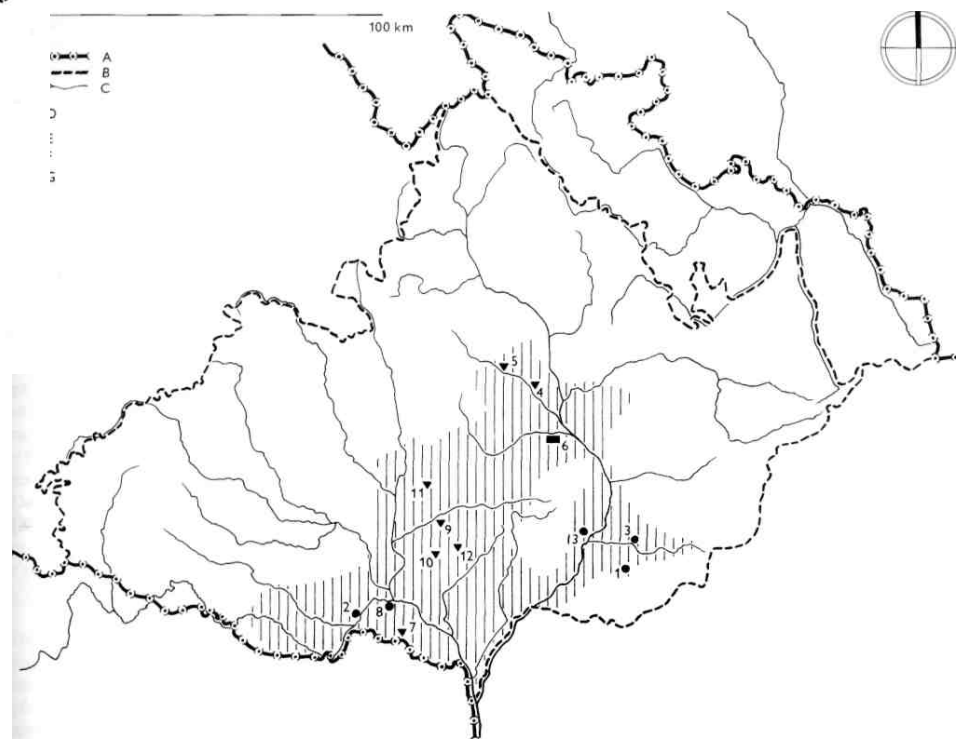
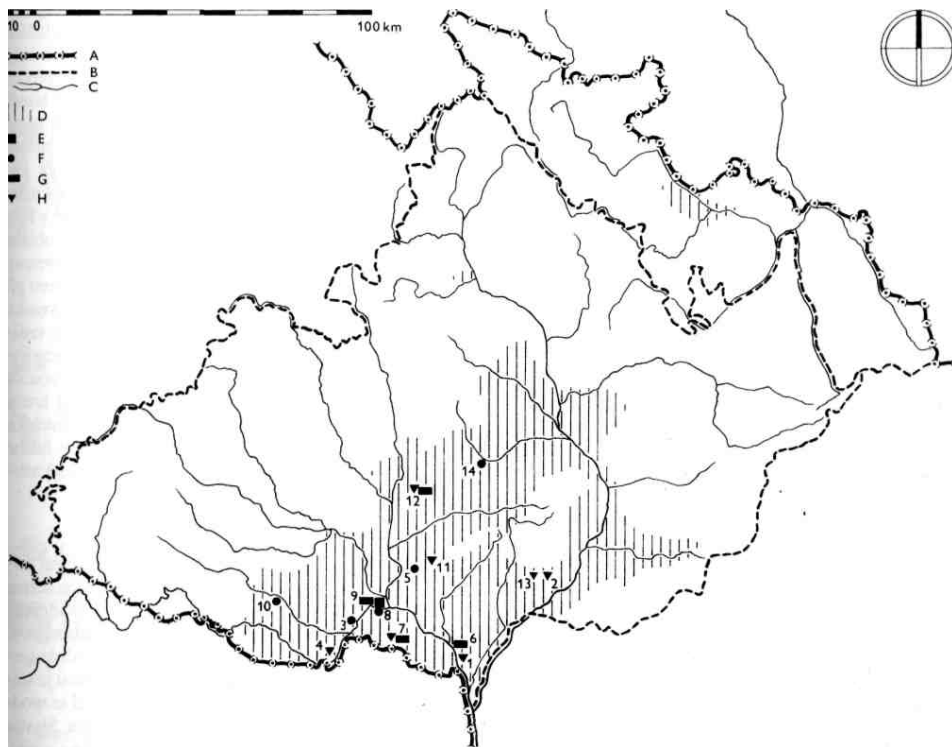


Šenovská 2014 Mumie z bažin na území Skandinávie. Bakalářská práce. PŘF MU

Doba římská u nás

- Římsko-barbarská kultura = **dobřichovická**
- Nejstarší **podmokelská** (Podmokly) **kobylská** (Kobyly u Turnova) -2 a – 1.století
- Starší stupeň – **pičorský** (podle pohřebiště na Pičohoře u Dobřichovic)
- Mladší stupeň – **třebický** (nekropole na Třebické)
- Přelom letopočtu **plaňanského typu** (Plaňany u Kolína) – příchod Markomanů
- (sev. Slovensko 1. – 2.st. n. l. **púchovská kultura** – negermánská)

Doba římská u nás



Pohřební ritus

- Spalování mrtvých, ukládání do popelnic
- Popelnice do hrobových jam
- Inhumace – po markomanských válkách – sociální podtext – bohaté kostrové pohřby v prostorných vydřevených hrobkách s drahými milodary

Pohřebiště

- Žárová popelnicová; obvykle dost rozsáhlá (ústřední hřbitovy) – v urně část kremace s oděvem výbavu a výzbrojí (meče, dýky... zkrouceny aby se do popelnice vešly) + další nádoba + jiné nespálen milodary
- Třebusice u Slaného 500 hrobů
- Přeštovice v J Čechách 520 hrobů
- Morava (50): Šitbořice, Šaratice, Kostelec na Hané (430 hrobů)
- Výbava: poznamenaný žárem, deformovaný, rozlamovaný
- - bojovníci – hroby se zbraněmi,
- vyšší spol. vrstva – starší – i luxusní importy Podborský et al. 1993

Další hroby

- Další hroby: jámové pohřby, symbolické hroby, vzácně ve starší době římské kostrové pohřby (velmi bohaté)
- Bohaté hroby starší DŘ (zvláště od 3. století): Řepov, Holubice, Drásov, **královský hrob z Mušova (1988)**



http://www2.rgzm.de/Transformation/Czech/Musov/14_2.htm

Královský hrob z Mušova

- železných, bronzových, stříbrných i skleněných
- podařilo zachránit přesahuje 150 kusů
- počtu obětních zvířat, např. jednoměsíčního podsvinčete, husy, slepice, dále kosti ovce, kozy atd. U jihovýchodní stěny, poblíž bronzového závěsného kotle se našla část čtvrceného telete



1 — bronzové vědro s obličejovými opěrkami pro držadlo; 2, 3 — bronzová držadla skládacího stolku; 4 — ataše bronzového vědra

Pozn

Královský hrob z Mušova

- 2. pol. 2. st. n. l. – postupné pohřbívání?
- objev při těžbě písku 1988
- hrob. jáma 6x4 m, hl 2,5 m
- vyloupena
- dva 40-60 letí muži (M. Stloukal)
- 8-9 bronz. nádob (kotel s hlavami se svéb. uzlem, třínožka, situlky, kotlíky), skleněné nádoby, keramika, bronzový kahan, železný rožeň s býčími hlavami, železná kopí (tausovaná), kování štítu, ostruhy, kování skříňky (s římskými bohy), drobnosti: lžičky, ouška nádob, kování opasku
- selata, telata viz



Zlomky kostí 2
dospělých jedinců
pravděpodobně mužů
40-60 let
blízké tělesné
konstrukce a výšky:
175-177 cm



to, že o 2 jedince:
odlišnost v lok. kostech
(dx. artróza)
a duplicita 2 metakarpů



Kování opasku

Kotel s hlavami se svěbským uzlem



Bronzová lampa



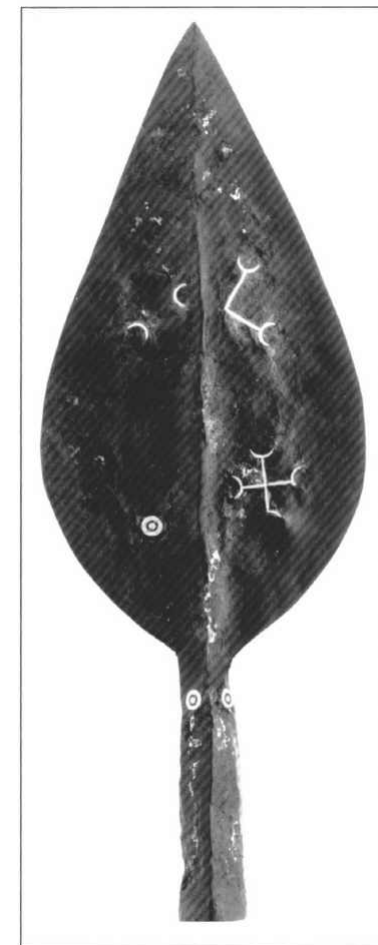
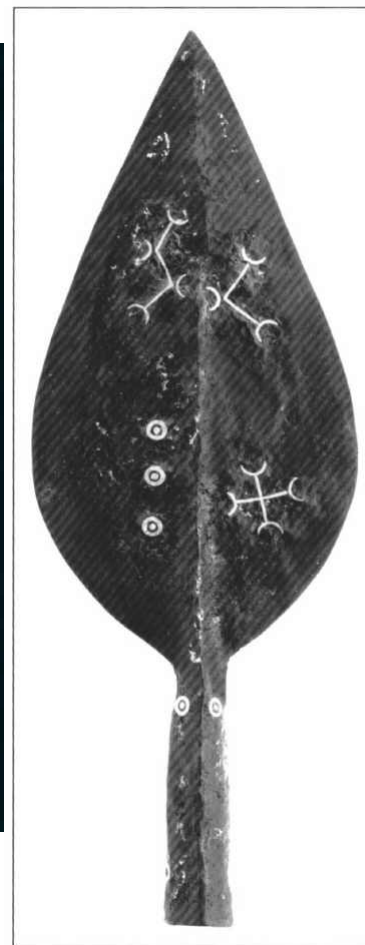
Kování vědra



Železný kozlík ke krbu pozdně keltského typu

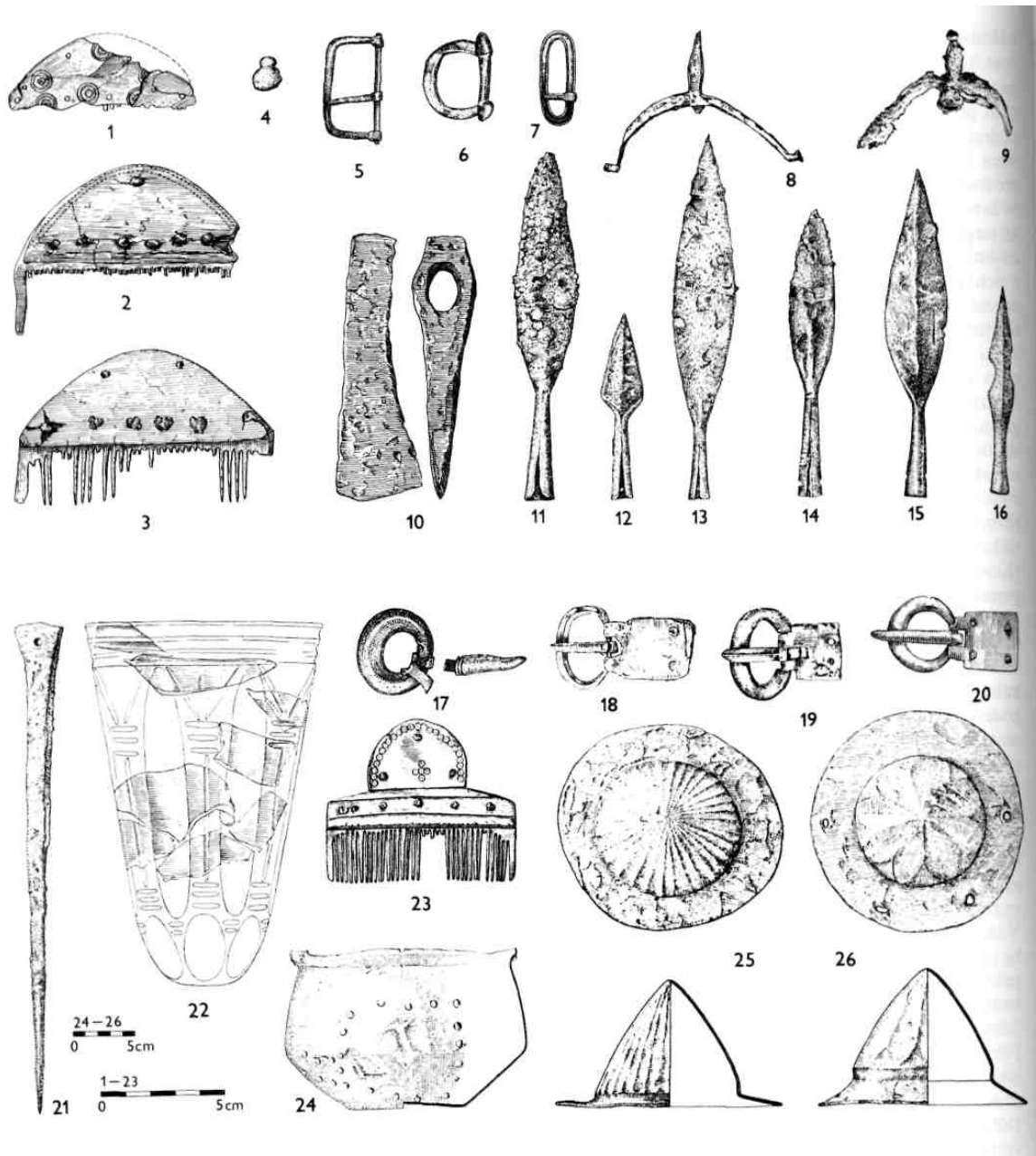


Skleněné nádoby

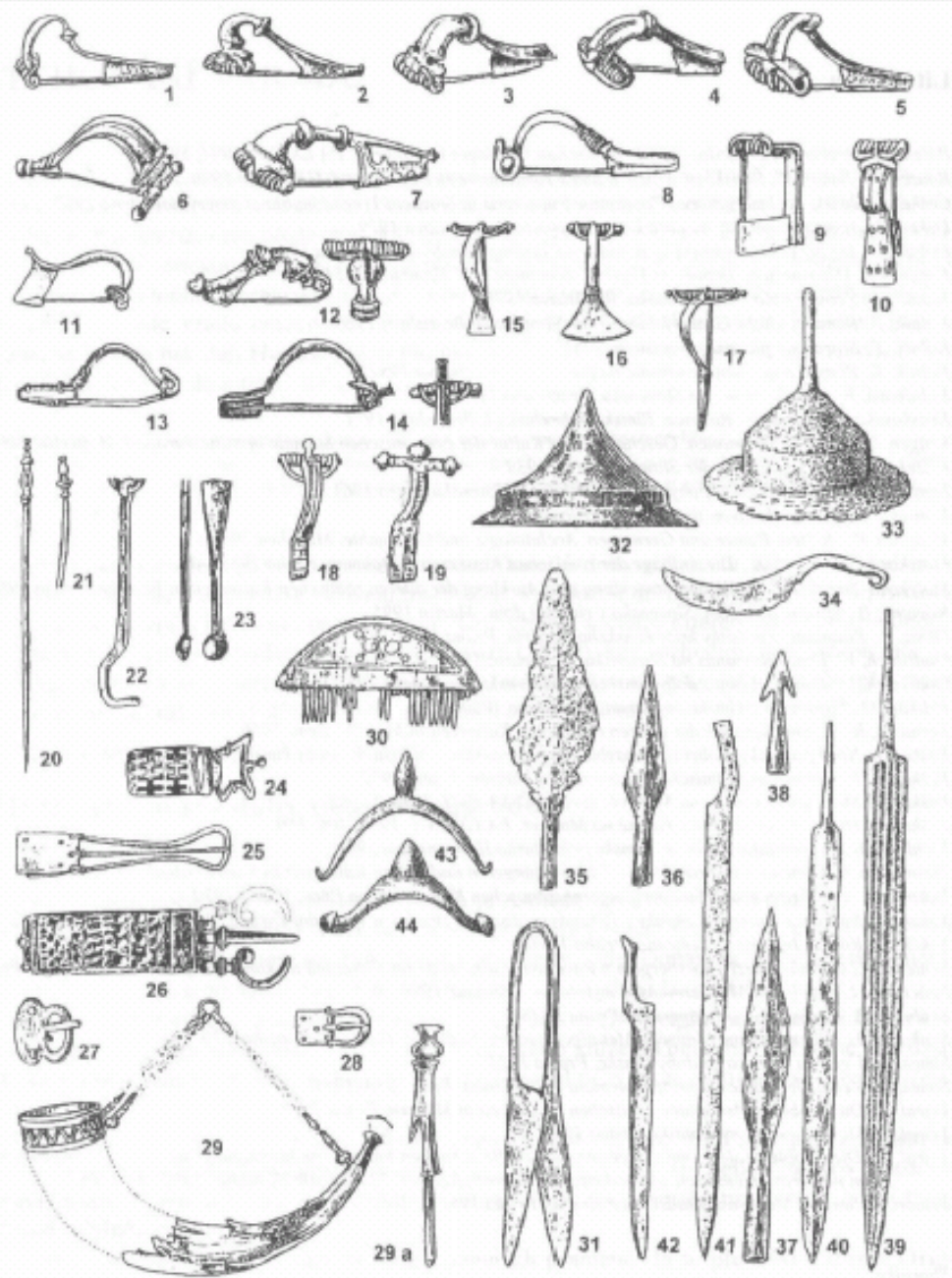


A 3 - M ca. 2:3

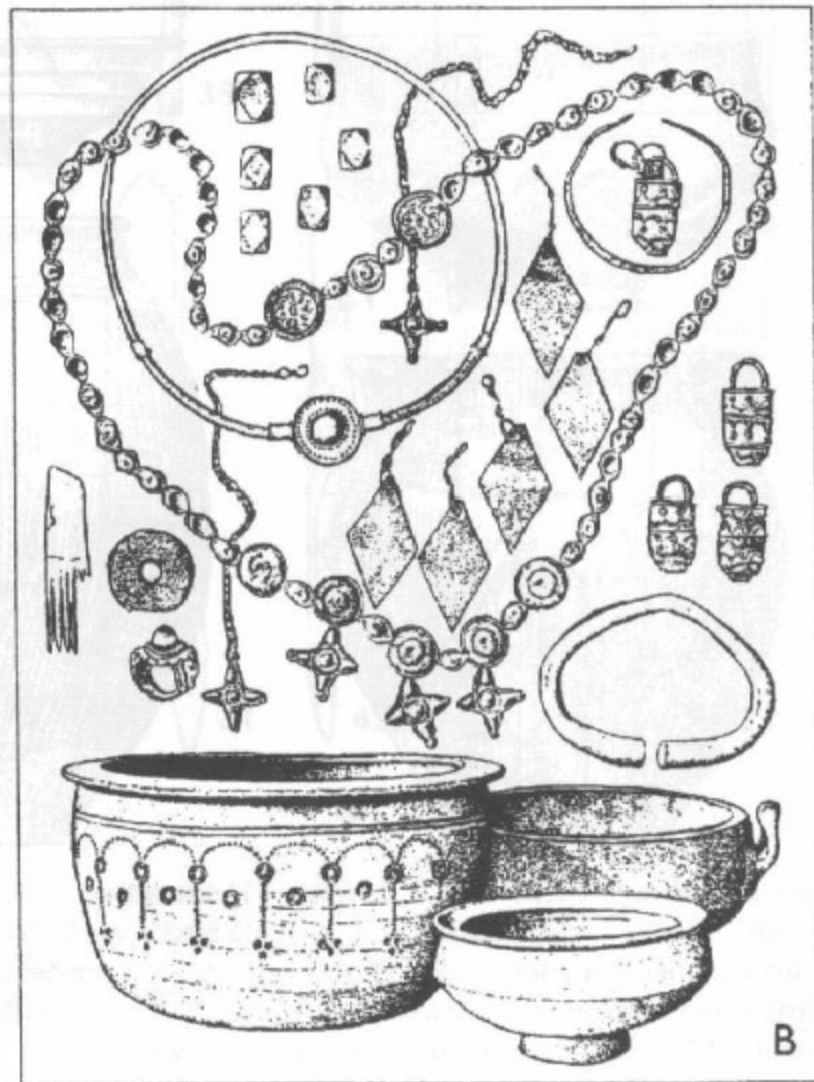
Kopí se stříbrnou
inkrustací



Drobný inventář z germánských pohřebišť a sídlišť mladší doby římské. 1—16 — starší úsek mladší doby římské; 17—26 — pozdní úsek mladší doby římské. 1—3, 23 — parohové hřebeny; 4 — jantarový korálek; 5—7, 17—20 — bronzové a železné přezky; 8, 9 — ostruhy; 10 — železná sekera; 11—16 — hroty oštěpů; 21 — hrotitý předmět; 22 — skleněný pohár; 24 — měděný kotlík; 25, 26 — Štitové puklice. 1, 4—7, 9, 11—17, 21, 22 — Kostelec n. H.; 2 — Mořice; 3, 24—26 — Mušov; 8 — Ladná; 10 — Brod nad Dyjí; 18, 20 — Zlechov; 19 — Brno-Horní Heršpice; 23 — Drslavice.



Spony, toaletní předměty (břitvy, pérové nůžky, jehlicové bodce, pinzety, jehly), kostěné jednostranné hřebeny (trojvrtstvé v ml. d. ř.), dýky, okované volské picí rohy, klíče, kování zámků, bronzová rydla, kamenné brousky



Cejkov, okr. Trebišov

Literatura

Toulky českou minulostí díl 11 – V. Podborský:

<https://www.youtube.com/watch?v=n2t4exyYlw0>

PODBORSKÝ 2007: DĚJINY PRAVĚKU A RANÉ DOBY DĚJINNÉ, BRNO MU

Podborský et al. 1993. Pravěké dějiny Moravy. Brno

Šenovská 2014 Mumie z bažin na území Skandinávie. Bakalářská práce. PřF MU.

Peška J. et al. 1991: Královská hrobka z Mušova. Barbaři a Římané nad středním Dunajem v prvních dvou stoletích nového letopočtu. Regionální muzeum v Mikulově, Archeologický ústav ČSAVv Brně, Dolnorakouské muzeum pro české dějiny, nakladatelství PENTA. Mikulov