

Bi7126

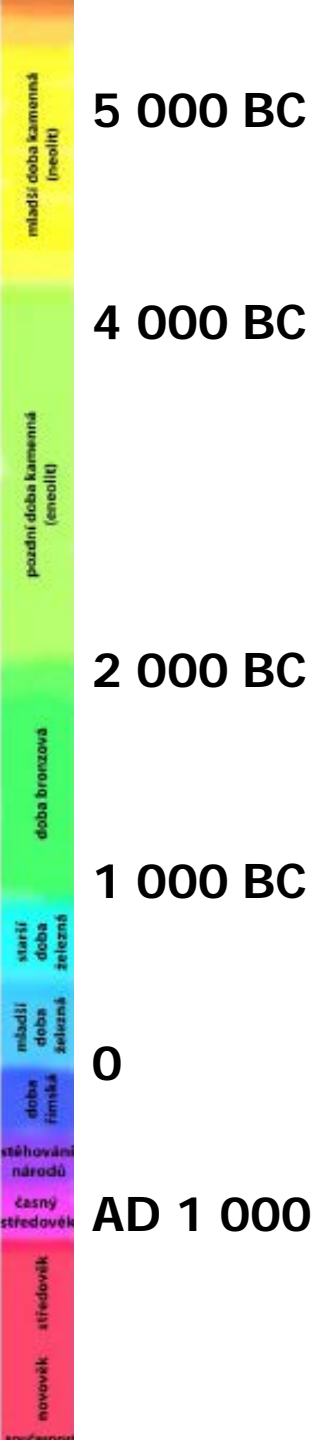
*Úvod do periodizace dějin se
zaměřením na historické
populace a jejich pohřbívání*

Dana Fialová

3. 5. 2017

Ústav experimentální biologie

Brno



5 000 BC

4 000 BC

2 000 BC

1 000 BC

0

AD 1 000

mladší doba kamenná
(neolit)

pozdní doba kamenná
(eneolit)

doba bronzová

starší doba železná

mladší doba železná

doba římská

stěhování národů

časný středověk

novověk: středověk

10. Vrcholný a pozdní středověk

11. Novověk – osvícenství a změna ve způsobu pohřbívání

Sředověk

Zač. pádem Západořímské říše v roce **476**

a konec pádem Konstantinopole roku **1453**

případně objevením Ameriky Kryštofem Kolumbem
roku **1492**

či zveřejněním 95 tezí Martinem Lutherem roku **1517**

zaokrouhleně tedy tisíciletí mezi léty 500 a 1500

Vrcholný cca od 11.st. do poč. 14. st.

Pozdní 14. st.

11. – 12. století

- Zatímco v západní Evropě pohřbívání na kostelních hřbitovech
- **U nás řadová pohřebiště**
- Lahovice (395 hrobů s 435 jedinci) a Radomyšl (463 hrobů s nejméně 729 jedinci)
- tato řadová pohřebiště nahradila starší středohradištní, pro něž je charakteristické skupinové pohřbívání
- Kostelní hřbitovy častější v Čechách než na Moravě
- Odraz pevnější struktury církevní organizace vázané od roku 973 na pražské biskupství

11. – 12. století

- u venkovského obyvatelstva, přežívalo ještě mnoho z pohanských tradic – vesovité záušnice i mince ve funkci obolu mrtvých se v Čechách vyskytují méně často než na Moravě
- Inventář není příliš bohatý (spol. nivelizace venkovského obyvatelstva ?) náhrobní kameny, tak i rozbory některých pohřebišť (například v Praze-Motole) jsou svědectvím diferenciací venkovského společenství

Morava

- Na Moravě známe pohřební ritus díky archeologickým výzkumům celé řady pohřebišť (například Mušov – 230 hrobů, Holubice – 211 hrobů, Předmostí – 140 hrobů, Jiříkovice – 110 hrobů)
- Od druhé poloviny 10. do první poloviny 13. století je na Moravě známo celkem **237 lokalit**
- Venkovská pohřebišť do skupin:
- rozvíjející se především ve střední době hradištní a v 11. století dožívající
- pohřebišť, na nichž se pohřbívalo jak ve střední, tak i v mladší době hradištní
- nakonec pohřebišť, jejichž počátky spadají do 11. století

11. století

- Dožívání mohylových pohřbů
- kolem kostelů – v Sadech u Uherského Hradiště s 856 hroby datovanými do 11. až 12. století, ale i další hřbitovy na mikulčických „Valech“ a patrně i ve Znojmě-Hradišti
- Nové hřbitovy vznikaly i kolem nově postavených chrámů – například v Pustiměři, kde některé hroby ležely pod kamennými plotnami
- Od 11. století vznikaly na Moravě kláštery – Rajhrad 1048, Olomouc 1077–1078, Třebíč 1101
- převažují pohřebiště prostorově oddělená od venkovských sídel, jsou známy hřbitovy
- na mocenských opevněných centrech – jak u kostelů (například Vysoká zahrada u Dolních Věstonic), tak i nevázaná na známé kostely (například Radslavice-Zelená hora)

- Hrobové jámy ve směru západ-východ, s různými odchylkami
- hroby bývají také různě upraveny kameny a dřevem
- zemřelí leželi v natažené poloze naznak s rukama podél těla – odchylky (poloha na boku, skrčená poloha, poloha na břichu, ruce na prsou, pokrčené dolní končetiny)
- uloženi v rakvích, častěji bez rakví
- na povrchu nějakým způsobem označeny

- méně předmětů; lze je rozdělit na dokladové (šperky, součásti oděvu a obuvi) a rituální (milodary)
- šperky, součásti oděvu a obuvi, zbraně a předměty běžné potřeby, doklady věrských představ (pohanské přežitky a křesťanské symboly) – mince – obolus mrtvých – *viatika* („cestovné do světa mrtvých“) nebo ochranná výbava...
- mince se vzácně objevují již v hrobech středohradištních (Mikulčice), ale běžnější jsou v období od první poloviny 11. do přelomu 11. a 12. století

- esovité záušnice tvořící ozdobu hlavy žen a dívek (častěji na Moravě než v Čechách), prsteny a náhrdelníky ze skleněných, kamenných, jantarových, hliněných, bronzových i stříbrných korálků
- Nádoby jsou méně časté, ale nikoli ojedinělé, skořápky vajec, v ojedinělém případě (Velké Hostěrádky) dokonce se zbytky malování (kraslice)
- kura domácího

Antropologie

11. až 12. století na Moravě vyplývá, poměr mezi dospělými a nedospělými jedinci je 3:7

První maximum úmrtnosti 0,5-6 let

druhé maximum do věku 41 až 50 let

- U žen: 21 – 40 let a 51 – 60 let
- Průměrná střední délka života celé populace kolem 30ti let

- Evropa: nejnižšího věku dožívali lidé v době kolem roku 1100 a v první polovině 12. století (ženy jen 24,2 let) a průměrná výška postavy ze 167 na 159 cm a na kostech jsou velmi časté defekty
- při srovnání se situací ve střední Evropě klesá průměrný dožitý věk venkovského obyvatelstva z 39 let v roce 800 na 34 let v první polovině 12. století
- faktorů snižování dožitého věku se uvádějí i změny podnebí – zhoršování počasí po klimatickém optimu v 8. století ?
- Od poloviny 12. století se věk zvyšoval a v první polovině 13. století dosahoval již 37 let
- Prodloužení dožitého věku venkovské populace od druhé poloviny 12. století se vysvětluje konsolidací poměrů a zvýšením produktivity v zemědělství

13. – 16. století

- Od 13. století kontrolovala církev – farní síť
- u farních kostelů, na posvěceném prostoru (*locus sacer*), do něhož se vcházelo vstupem, někdy opatřeným jámou krytou mříží, která měla jak praktický, tak i magický význam – *curifraga*
- hroby podle osy kostela západ-východ s možnými odchylkami zvláště u kněžiště
- hloubka hrobů různá, ale od 14. století bývala upravována předpisy, podle nichž nad víkem rakve měl být minimálně 1 loket zeminy (40–70 cm)
- nebo hloubka jámy měla dosahovat 7 mužských stop (kolem 2 m)

- Tělo bývalo položeno naznak s rukama na
- břiše nebo na prsou
- součástí oděvu (přezky opasku) a ozdob hlavy (bronzové drátky).
- Železné předměty (jako nože nebo nůžky) jsou dokladem pověrečných praktik a obvykle se nacházejí v hrobech žen zemřelých brzy po porodu.

- Studium projevů zhoršených životních podmínek
- klášterních hřbitovů u Paříže oproti 12./13. století se průměrný vzrůst lidí zmenšil ve 14./15. století o 12 cm

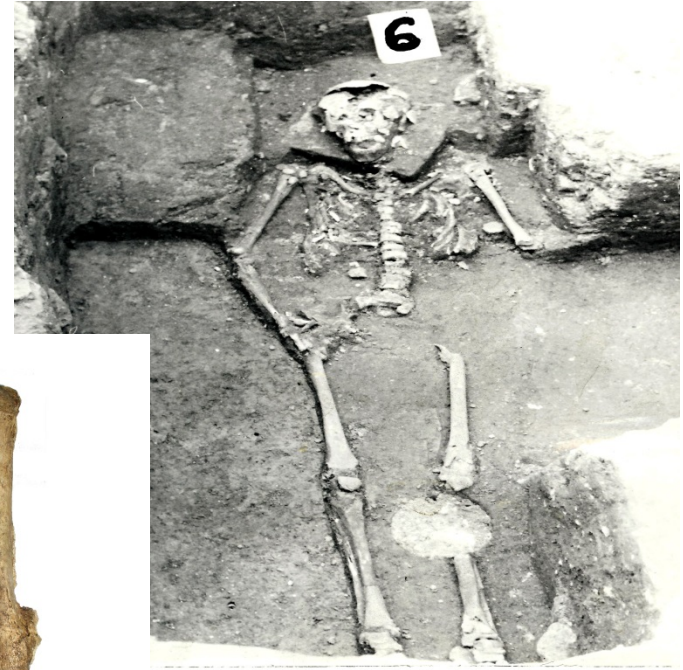
Výzkum kosterních pozůstatků české královny Konstancie

Uherské *1181 - †6. 12. 1240

Vdova po králi Přemyslu Otakarovi I. Matka sv. Anežky české, založila roku 1233 za pomoci svých synů, jak krále Václava I., tak i moravského markraběte Přemysla, tišnovský klášter cisterciáků



Předklášteří u Tišnova výzkum kosterních pozůstatků z bývalé kaple sv. Kateřiny datovaných do 13. – 14. stol. Objeveno 13 jedinců, patrně příslušníků rodiny donátorů kostela. Archeologický výzkum PhDr. Ludvík Belcredi



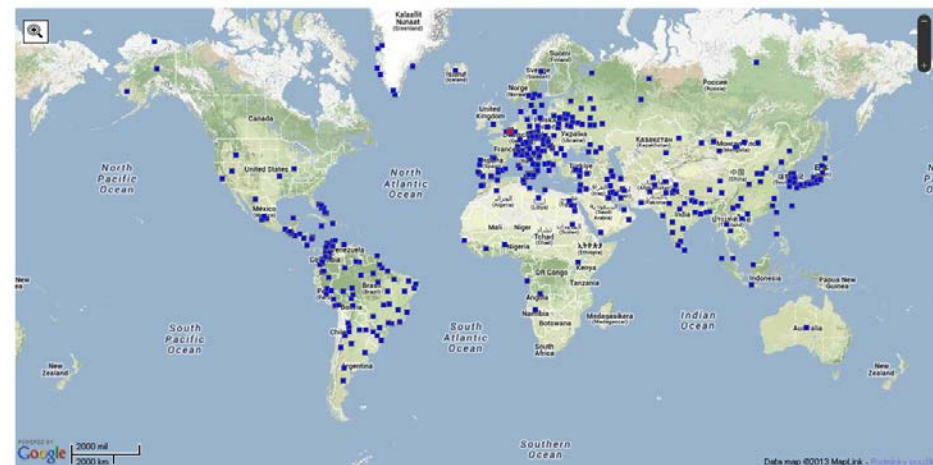
Neprokázaná příbuznost 1. stupně

Geographical projection



Hrob 13

Geographical projection



Hrob 1

Narušené hroby

- těsná plocha hřbitova (povalující se lidské kosti nebyly na středověkých hřbitovech žádnou zvláštností)
- kosti z narušených hrobů se ukládaly do:
- **jam** vykopaných na okraji hřbitova (Narvice)
- nebo vybudování **kostnice** pod presbytářem; ze zaniklého Koválova nebo
- **karner**, pro nějž je typická dvoupodlažnost a blízkost farního kostela

Sedlec u Kutné Hory



1318 – 30 tis.
zesnulých + 10 tis
husitské války





Kostnice Křtiny

- 12.-18. století (1784 zrušeno Josefem II.)
- Kostel Nanebevzetí Panny Marie – poutní kostel
- Přes tisíc kost. pozůstatků



<http://kostnice.blog.cz/0705/krtinska-kostnice>



<http://www.krtiny.cz/o-krtinach/>

Karner Znojmo



Výzkum kostnice v kostele sv. Jakuba v Brně datované do 13. – 17. století.

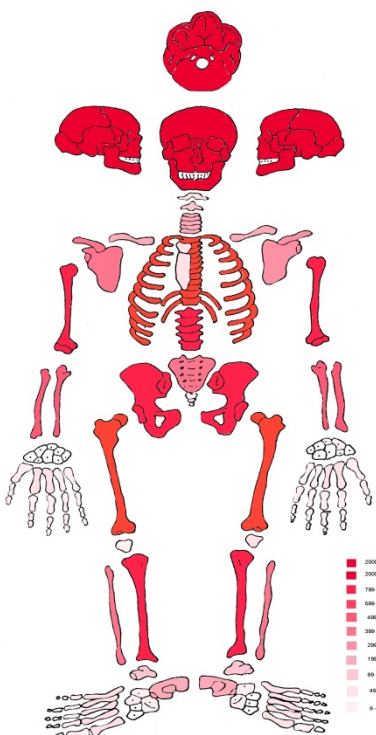
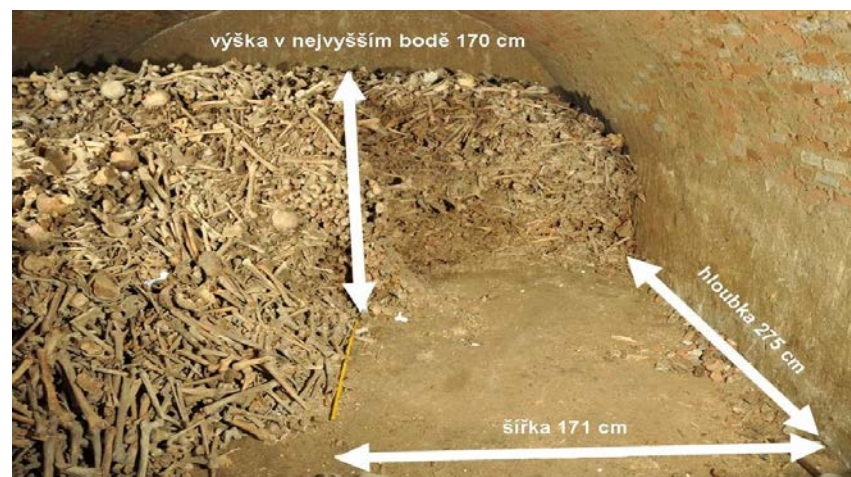
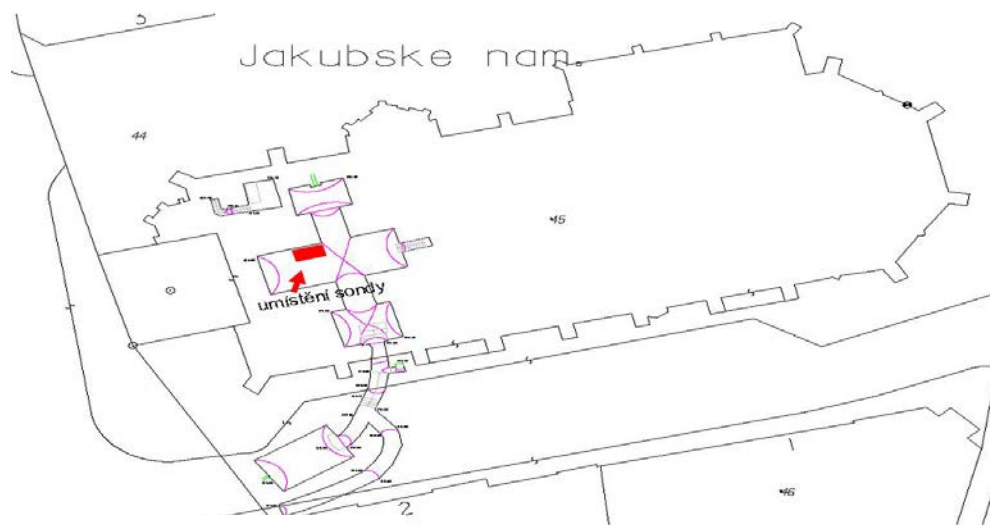
Terénní výzkum probíhal od 11. 7. do 22. 7. 2011



Drozdová et al., nepubl.

Výzkum kostnice v kostele sv. Jakuba v Brně datovaná do 13. – 17. století

Obsah sondy 8 m³



Maximální počet dospělých je **17 917** lidí.

Minimální počet dospělých je **2 302** lidí a to podle součtu lebek a částí lebky.

Maximální počet dětí je **2 251** jedinců.

Minimální počet dětí je **417** podle počtu femurů dx. a sin.

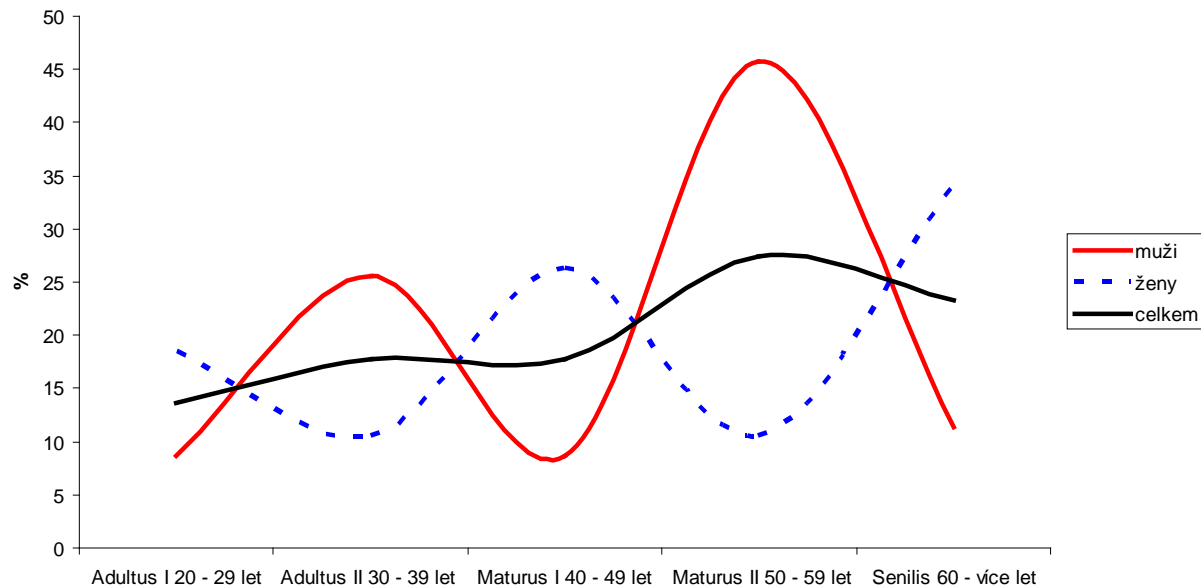
Drozdová et al., nepubl.



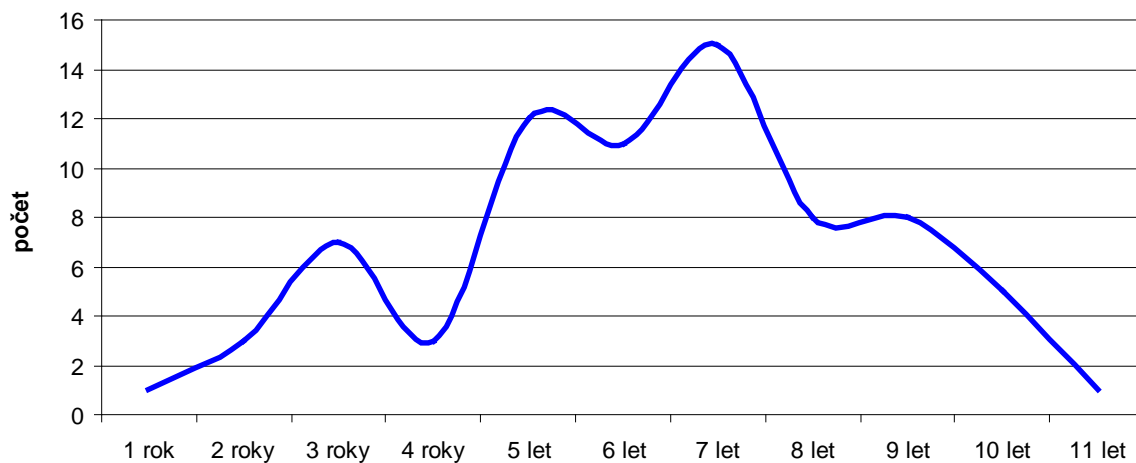
Určení věku

Dospělí (podle lebečních švů,
Rösing in Knussmann 1988)

Demografická struktura

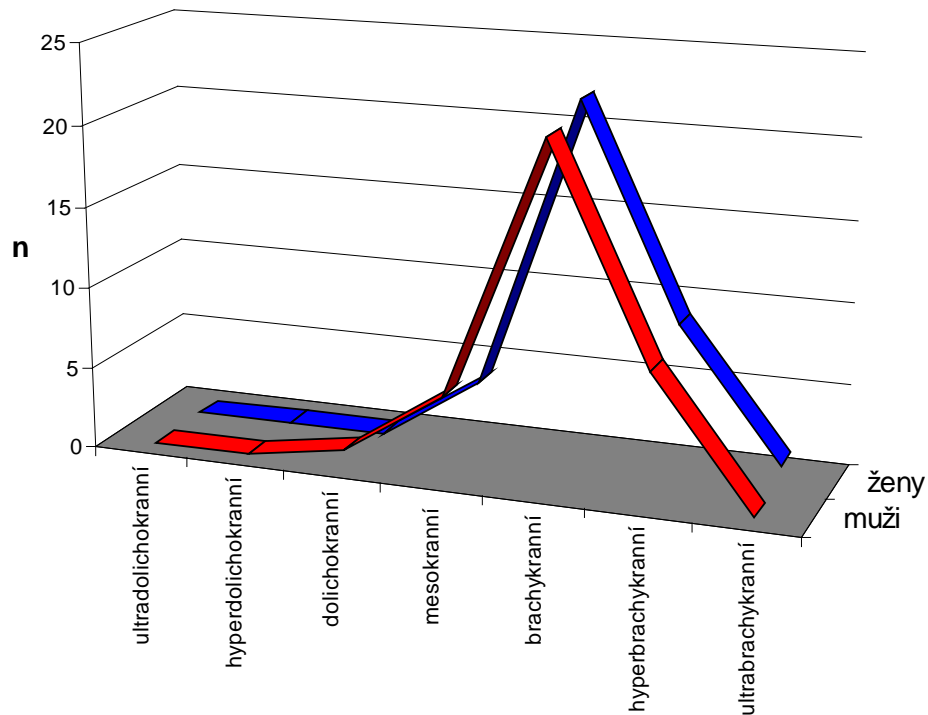
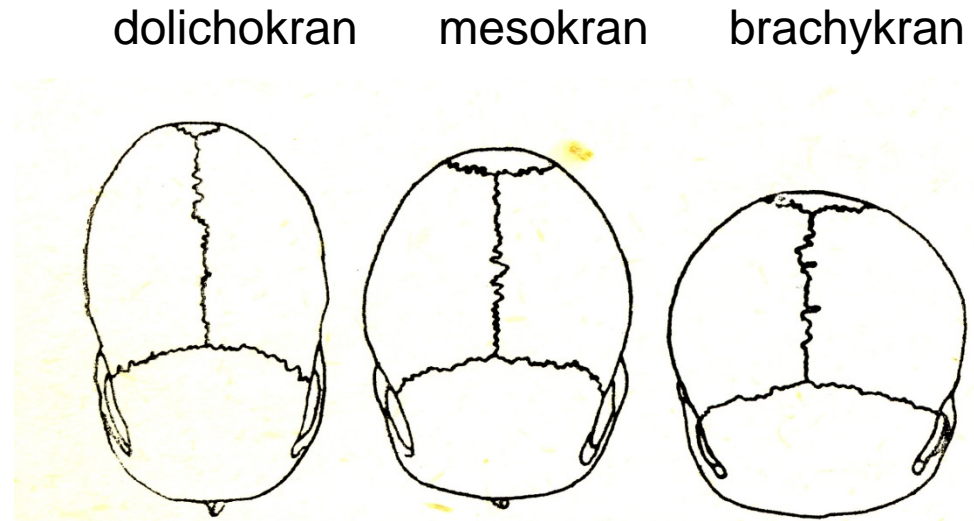


Nedospělí (podle vývoje chrupu)
Ubelaker 1978



Rozměry lebky

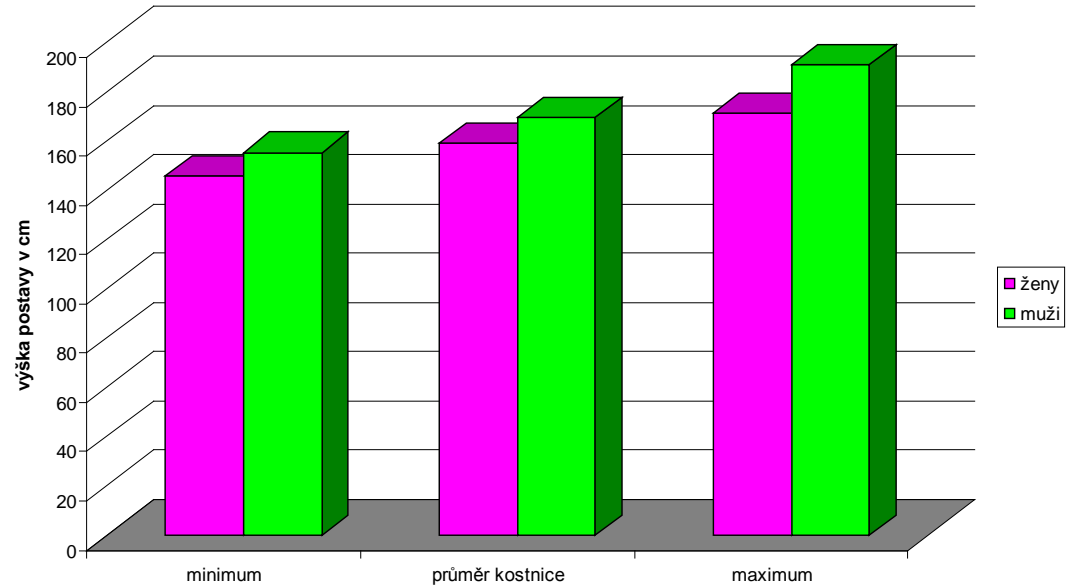
Délkošířkový index	muži	ženy	celkem
ultradolichokraní	-	-	-
hyperdolichokraní	-	-	-
dolichokraní	1	-	1
mesokraní	5	4	9
brachykraní	21	22	43
hyperbrachykraní	8	9	17
ultrabrachykraní	-	1	1



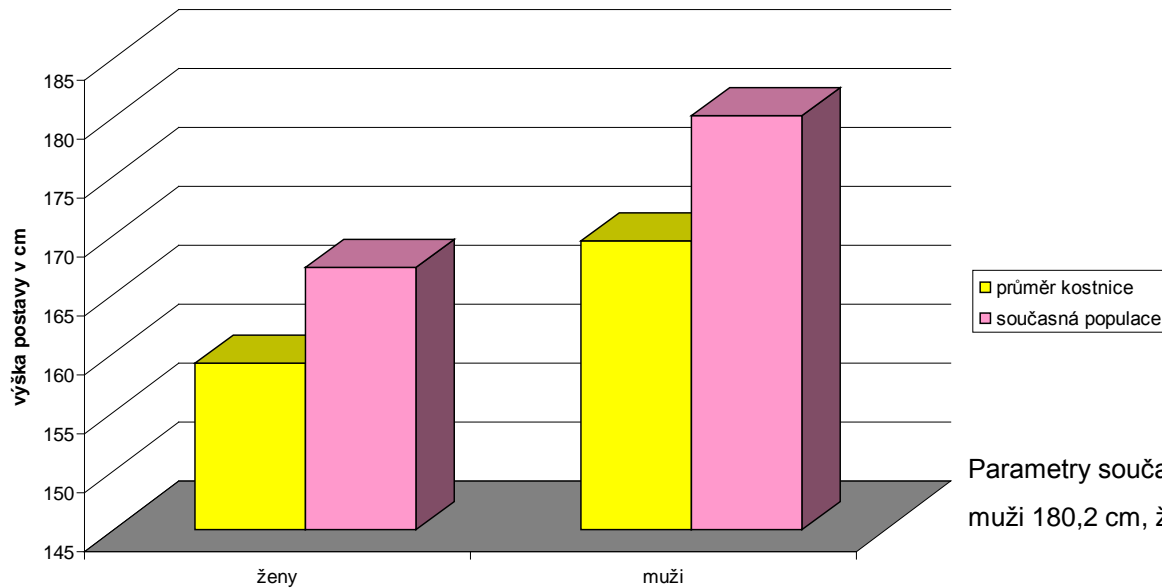
Odhad výšky postavy

	Muži	Ženy
počet	153	70
Maximum	191,1 cm	171,3 cm
Minimum	155,3 cm	145,6 cm
Průměr	169,6 cm	159,2 cm

Sjøvold 1990, největší délka femuru



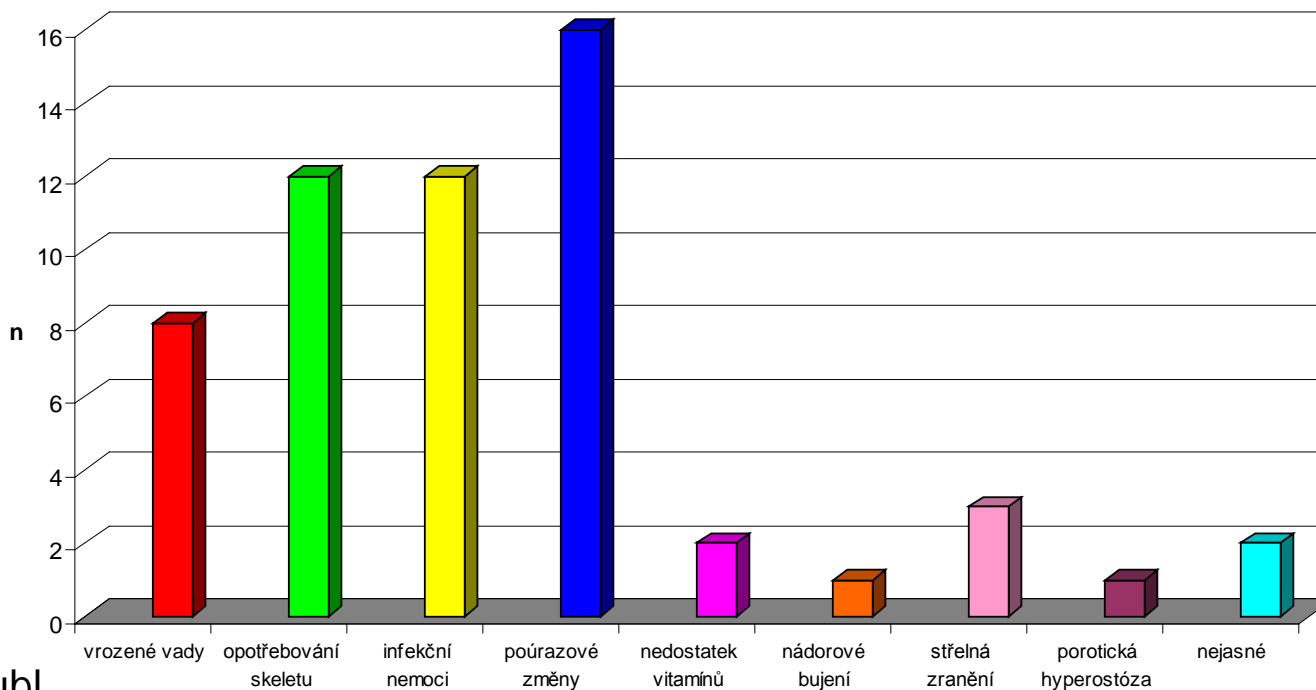
Srovnání výšky postavy se současnou populací



Parametry současné populace podle Vignerové a kol. 2006
muži 180,2 cm, ženy 167,3 cm

Patologické změny

Kategorie změn v kostní tkáni	Počet diagnostikovaných vzorků
Vrozené vady	8 (vzorky č. 8, 31, 35, 74, 77, 79, 91, 93)
Opotřebování skeletu	12 (vzorky č. 1, 3, 4, 5, 7, 22, 57, 63, 71, 76, 88, 90)
Infekční nemoci	12 (vzorky č. 13, 14, 31, 33, 34, 44, 47, 51, 59, 62, 82, 85)
Pouřazové změny	16 (vzorky č. 1, 9, 15, 17, 27, 28, 29, 49, 52, 53, 67, 73, 81, 88, 89, 95)
Střelná zranění	3 (vzorky č. 50, 96, 97)
Nádorová bujení	1 (vzorek č. 92)
Nedostatek vitamínů	2 (vzorek č. 42, 87)
Porotická hyperostóza	1 (vzorek č. 21)
Nejasná příčina	2 (vzorky č. 74, 94)
Celkem	57



Paleopatologie

černý kašel, cholera, chřipka, malárie, malomocenství, neštovice, příušnice, skvrnitý tyf, spalničky, tetanus, tuberkulóza, tyfus, úplavice, vzteklna, záškrť...

Mor (černá smrt)

Různé nemoci

Yersinia pestis gramnegativní tyčinkovitá bakterie
Yersinia pestis – přenašeči krysy – blechy (ink. doba 2-6 týdnů)
– **bubonická (dýmějový mor) – 60 % smrtnost**

Plicní forma (100 %+)

pův. Indie, Asie, Justiniánský (Egypt) – dýmějový

Justiniánský mor (531-580) + polovina evr. obyvatelstva

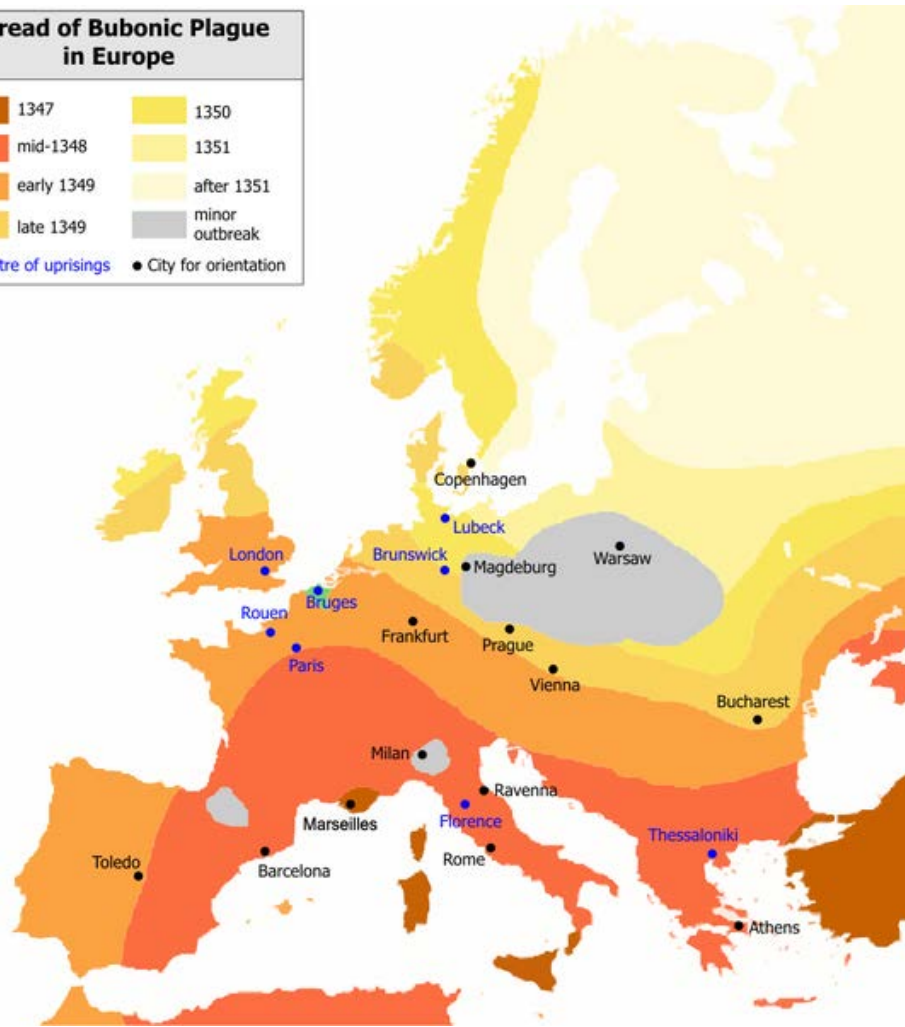
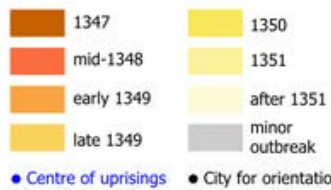
1347 – jeden z nejzhubnějších (z Asie-Janov)

1348 – celá Morava

1380 – vylidnění Čech

1483 – Praha; (poslední 1713-14; 50 tis.)

Spread of Bubonic Plague in Europe



V Brně se poprvé mor objevil na podzim roku 1349 a poté v letech 1355, 1439, 1495, 1558 († 4000), 1571 († 3000), 1572, 1577, 1583-4, 1648, a naposledy roku 1709.

Flagelanství, tanec Sv. Víta,
pronásledování Židů

https://commons.wikimedia.org/wiki/File:Bubonic_plague_map_2.png



Lékař 15. století



„Lékař otvírá morovou bouli“, Norimberk, r. 1482

Paleopatologie

Lepra – malomocenství, Hansenova nemoc

Mycobacterium leprae

Hl. nemoc středověku – křižácké výpravy 11.-12.st. (14.st. ústup)

(vs. tuberkulóza 1 na našem území MMk, Velká Morava, 18.-19. st.)

Lepromatózní (uzlová)

Tuberkuloidní (nervová)

Leprosária (v Evropě 19.tis) (řád sv. Lazara)

Palatonasální obl. Metakarpy, metatarzy, čl. prstů





Výrazná destrukce nosní a patrové krajiny leprózním zánětem u lebky dvacetiletého až třicetiletého muže. Kostnice Křtiny, 13.–18. století, Foto: Eliška Vozárová.

Lebka dospělého jedince s výraznou destrukcí nosní a patrové krajiny způsobenou leprózním zánětem. Lokalita Žatec, Chelčického náměstí, první polovina 12. století, Archeologický ústav v Praze, Foto: Jakub Likovský.

Literatura

DROZDOVÁ, Eva, Josef UNGER a Kateřina BOBEROVÁ. Antropologický výzkum kosterních pozůstatků přisuzovaných české královně Konstancii Uherské (1181–6. 12. 1240). *Vlastivědný věstník moravský*, Brno: Muzejní a vlastivědná společnost v Brně, 2011, roč. 2011, č. 3, s. 36-40. ISSN 0323-2581

Unger, J. 2006 *Pohřební ritus 1. až 20. století v Evropě z antropologicko-archeologické perspektivy*. 1. vyd. Brno: Akademické nakladatelství CERM. 254 s. Panorama biologické a sociokulturní antropologie 2. ISBN 80-7204-397-8

Horáčková, Strouhal, Vargová 2004 *Základy paleopatologie*. Brno: Akademické nakladatelství CERM, Masarykova univerzita v Brně. 260 s. Panorama biologické a sociokulturní antropologie. ISBN 80-7204-274-2.