

Urbánní a rurální studia

Rurální část - úvod

Seminář 5

5. dubna 2017

Gustav Novotný

Osnova

- Úvod – info k vypracování
 - Volba území
 - Schéma projektu
 - Příklady (MAS, ORP...)
- Způsoby pohledu na krajinu
- Výzkum urbánně-rurálního nexu (podle H. Otáhala)

Volba území – projekt B: rurál

- Terénní výzkum území + práce s informacemi o místních samosprávách

Volba území – projekt B: rurál

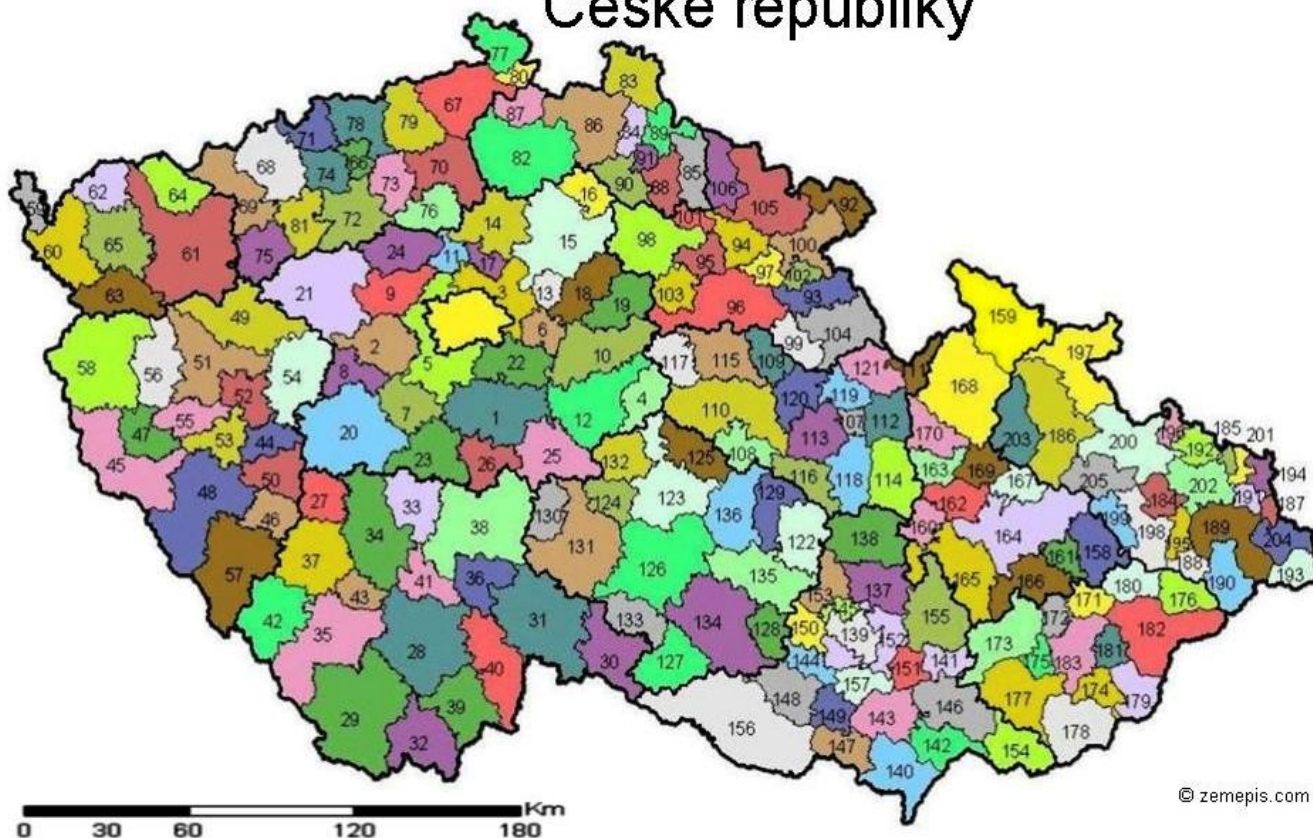
	povodí	Jméno a příjmení	Jméno a příjmení
01	Svitavsko (svitavské)		
02	<u>Poličské Bystersko</u> (Křetínka)		
03	<u>Letovicko</u> (svitavské)		
04	<u>Boskovicko</u> (svitavské)		
05	<u>Drahansko</u> (svitavské, prostějovské)		
06	Blanensko (svitavské)		
07	Moravské Švýcarsko (svitavské)		

Schéma projektu

- 1) Ruralita v programech činnosti ORP
- 2) Rurální témata v programech mikroreg. rozvoje svazků obcí
- 3) Zaměření místních akčních skupin na rozvoj venkova
- 4) Územní plány obcí
- 5) Veřejná správa obcí, chod věcí veřejných, neziskovky, *governance*
- 6) Projekty změn, ale i uchování dědictví minulosti
- Posoudit plány, programy, projekty a jejich praktické výsledky (audit, expertíza)
- Doplnění: možnost znovu využít koncept krajinného kontinua (urbánně-rurální nexus)

ORP a otázky místní samosprávy

Obce s rozšířenou působností
České republiky



Svazky obcí (typ mikroregionu) a místní akční skupiny (MAS)

Svazek obcí Svitava



MÍSTNÍ AKČNÍ SKUPINY

pokrytí České republiky
stav k 1. 9. 2016



MIKROREGION LETOVICKO

MIKROREGION MALÁ HANÁ



Podpora IČ upraveny
NS MAS 2016

- ▶ Vítejte Vás ve svazku obcí Svitava!
- ▶ Základní informace
- ▶ Aktuality
- ▶ Kalendář akcí
- ▶ Fotogalerie
- ▶ Turistika
- ▶ Zajímavosti
- ▶ Projekty, akce svazku
- ▶ Obce ve svazku
- ▶ Fórum

MAS Partnerství venkova



O nás

Místní akční skupiny pomáhají zkvalitnit život na venkově
Význam místních akčních skupin v kontextu ČR [celý článek >](#)

Představení MAS Partnerství venkova
Informace o založení, struktuře a cílech spolku [celý článek >](#)

Členové MAS
Úplný seznam členů MAS a návod, jak se stát členem. [celý článek >](#)

Aktuality

DUBEN 2017: Vyhlášení výzvy PRV1 [celý článek](#)

Projekt SRP uspořádal místní konferenci pro Zlínský a Jihomoravský kraj [celý článek](#)

Rok 2017 ve znamení prvních výzev v novém období! [celý článek](#)

Semináře k "šablonám" zpráva o průběhu seminářů pro zástupce škol k výzvě MSMIT Podpora škol formou projektů jednoduššího vykazování - Šablony pro MŠ a ZŠ [celý článek](#)

Program rozvoje venkova: aktivity podporované MAS výtah z Pravidel PRV 19.2.1 [celý článek](#)

- Letovicko a Malá Haná
- Plánované podporované oblasti (zaměstnanost..)
- Program rozvoje venkova
 - LEADER+
- Realizované projekty
- Výroční zprávy, zápisy..
- Land-use, brownfields



Pohledy na krajinu

- Landscape as veil (opona)/text/gaze (´upřený pohled´)
 - Jackson's (1989) wellknown **Maps of Meaning** - bringing the insights of British cultural studies regarding class, race and gender into geography
 - Feminist geographies
- Krajinné plánování – př. renesanční Benátsko
- Denis Cosgrove - *veil*
- Terraferma
- Krajinná kompozice



Allegory of the triumph of summer by Antoine Caron.

Alternativní krajina?



© Joel Goodman/LNP

Jako od Michelangela?



Georges Seurat: *Bathers at Asnières* (1884)



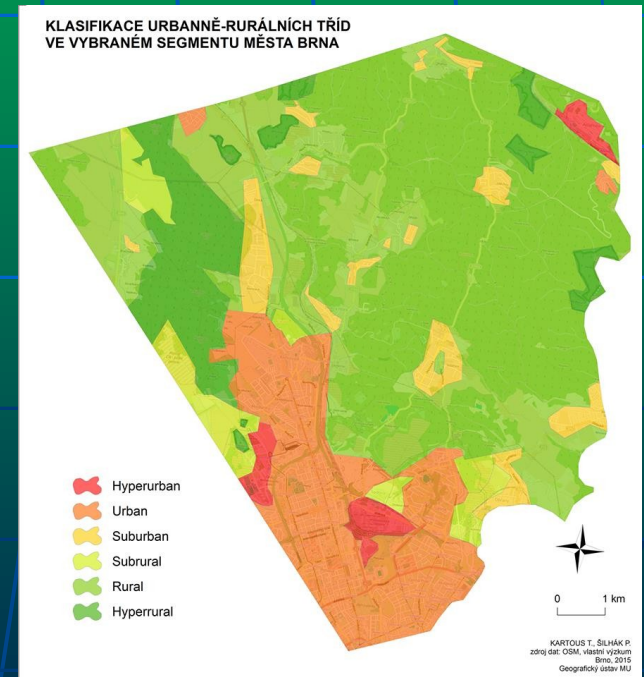
Urbánní a rurální studia

- V opozici k tradičnímu 'přístupu': sociální g., ekonomická g., kulturní geografie...
- Angloamerická geografie, Skandinávské země
- Paralely – Kanadská studia, ...

- **Dichotomie v geografii**
 - Nature – culture
 - Urban – rural
 - Human – nonhuman
 - Masculine - feminine

Výzkum urbanity a rurality

- kurz UR - jaro 2015
- Snaha o (zjednodušené) zachycení reality
- variabilita názorů
 - v předběžné studii
 - ve výsledcích
 - viz Otáhal (2015-16)



Krajinné kontinuum (UR nexus)

SEGMENTY KRAJINY

Hyperrurál

chráněné oblasti

Rurál

vodní plochy

pole a louky

lesy

Subrurál

vesnice

Hitlerova dálnice

zahrádky

parky

sady

Suburbán

hotel Myslivna

Urbán

suburbální obytné zóny

železnice, dálnice

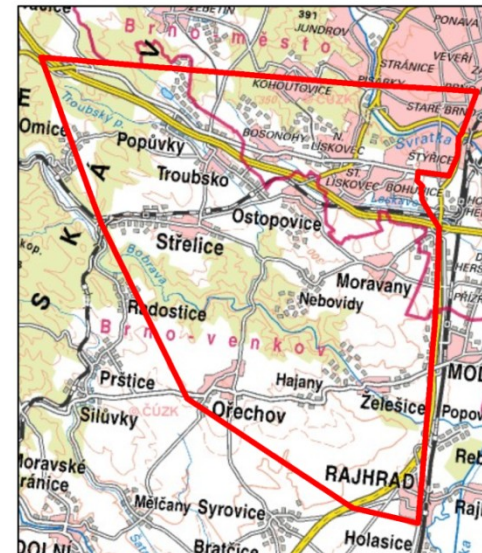
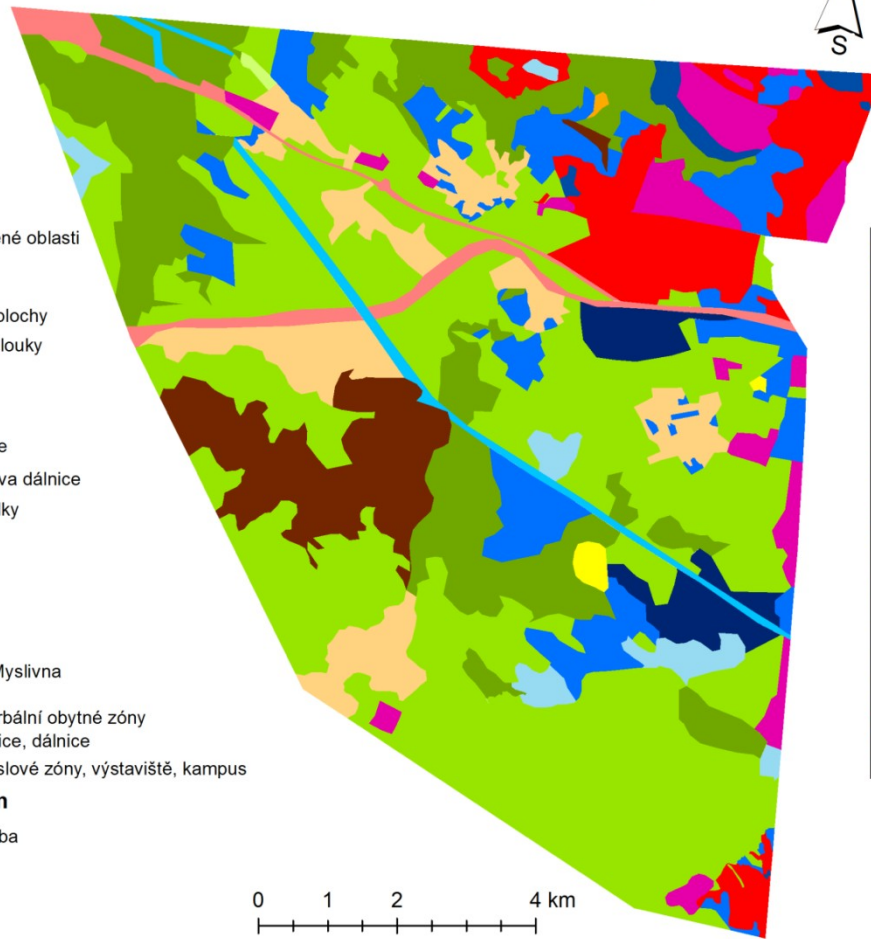
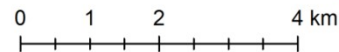
průmyslové zóny, výstaviště, kampus

Hyperurbán

zástavba

Ostatní

lomy



Anna HRADECKÁ, Tereza SOSNOVCOVÁ,
souřadnicový systém: S-JTSK křovák
Zdroj dat: ArcGIS online
Brno, 2015

Výzkum hybridity na východním okraji Brna

- Diplomová práce **Jana Otáhala** (obhájeno 2/2016)
- Smíšený výzkum (kvanti i kvali metodologie)
- problematika prolínání města a venkova
- nalezení geograficky vzájemných urbánních a rurálních přesahů, a to na modelovém příkladu MČ Brna - Židenic, Líšně a Vinohrad a geograficky navazujících vesnických obcí východně od Brna

VYMEZENÍ ZÁJMOVÉHO ÚZEMÍ



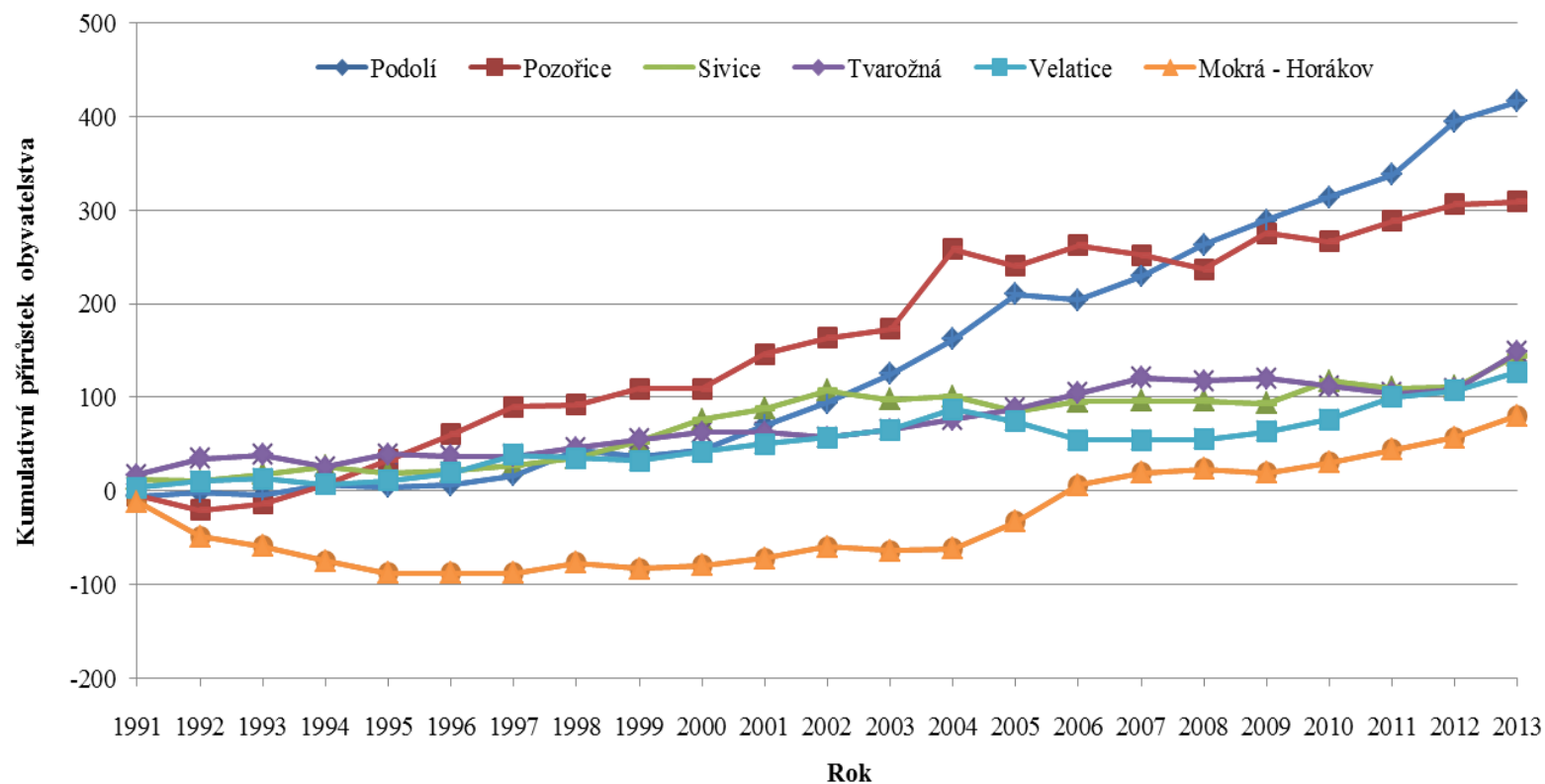
— hranice zájmového území
— hranice městských částí

0 0,5 1 2 km

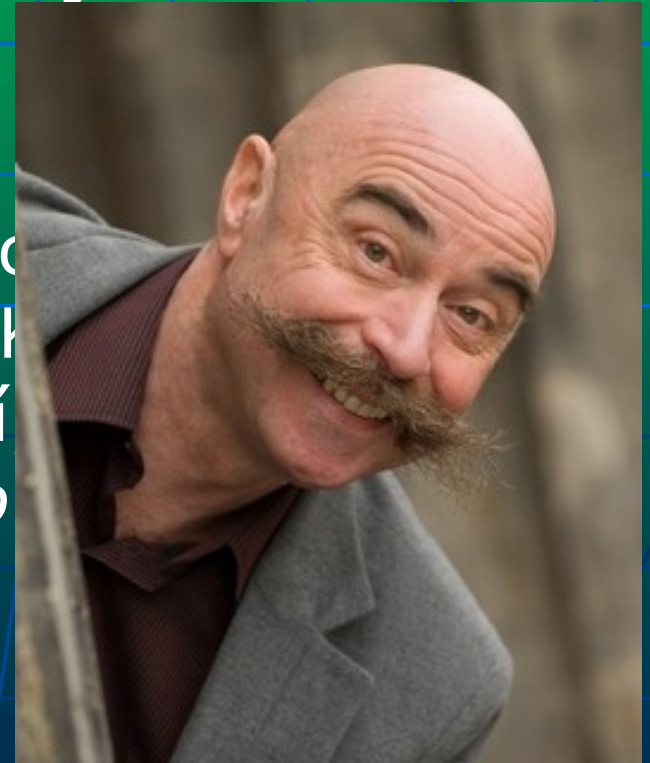
GTÁHAL Jan
GÚ PfF MU Brno 2015

Podkladová mapa: WMS Ortofoto
©ArcČR, ARCDATA PRAHA, ZU, ČSU 2014

Přírůstek obyvatel ve vybraných venkovských lokalitách (Zdroje: ČSÚ 2014, Otáhal 2016)



- konstrukce **indexů rurality**: zahrnuje nejen ukazatele populace (hustotu zalidnění, věk či údaje o migraci), ale rovněž pracuje s údaji o dojíždě, strukturou zaměstnání, vzdáleností k městským centrům a zahrnuje i informace o vybavení domácností.
- Další fáze spočívala v realizaci **strukturovaných rozhovorů** (K... s obyvateli zájmového území metodou sněhové koule (*snowball* et. al 2004, Hendl 2008)).



Venkovské osídlení



Foto: Jan Otáhal

- Bylo vyslechnuto 21 respondentů, tj. 11 obyvatel z obcí a 10 z Brna (12 mužů a 9 žen), v průměrné délce rozhovoru 35 minut.
- Kladené otázky se soustředily na představy spojené s městem a venkovem, na vnímání městských a venkovských prvků a následné určení plynulosti či ostrosti hranice mezi městským a venkovským prostorem a její lokalizaci.
- Další otázky se týkaly percepce bydliště (sociální a životní prostředí, doprava) a životního stylu obyvatel (práce, nakupování, způsoby trávení volného času).

Ukázka rozhovoru

TVAROŽNÁ

Délka rozhovoru: 45 minut

Datum rozhovoru: 17. 12. 2014

Pohlaví: muž, **věk (rok narození, nebo odhad):** 1946 (69 let), **vzdělání, pracovní zařazení:** základní, důchodce, dříve brusič nástrojů v Zetoru

1) Co se Vám vybaví pod pojmem „město“, co pod pojmem „venkov“?

Město: kultura: kina, divadla, ZKL hokej (tj. tým Zetoru); moderna (Brno), kulturní vyžití (např. akce pořádané Zetorem v židenickém Dělnickém domě). Poznámka z hovoru u piva: *Kdes byl? Ále v Brně, podívat se na vysoké baráky.*

Vesnice: místní charakter: hasiči, dechovka, někdy moderna (míněna hudební produkce); pole, kačeny, prasata, králíci. Jako děti jsme museli pracovat kolem hospodářství, ale měli jsme i možnost kultury (hody apod.).

2) Jaká jsou pozitiva/negativa života ve městě/na venkově?

Město +: kulturní vyžití; **Město -:** neklid, shon X **Vesnice:** pozitiva: klid, zmodernizovaný život (plyn, topení, voda). Negativa nevidím žádná, neboť Tvarožná se nachází v takové blízkosti Brna, že ji ani nevnímám jako venkov.

Kde leží hranice mezi urbánem a rurálem?

- **Existuje mezi prostorem města (*Brno – od Židenic směr východ po Pozořice*) a venkova ostrá hranice, nebo se jedná spíše o plynulý, pozvolný přechod? A proč?** Já zde žádný přechod nevidím. My se cítíme jako v Brně: já jsem pracoval v Zetoru, kamarád v Královopolské strojírně, další zase v První brněnské strojírně.

- **Existuje mezi prostorem města (*Brno – od Židenic směr východ po Pozořice*) a venkova ostrá hranice, nebo se jedná spíše o plynulý, pozvolný přechod? A proč?** Mezi městem a venkovem není ostrá hranice, což je dáno charakterem Brna jako velkého pracovního trhu, takže z tohoto pohledu nebude takový rozdíl mezi Židenicemi a např. Pozořicemi či jinými obcemi v blízkosti velkého města. Podobně neostrou hranici vidím i v rázu krajiny, jako např. cesta do Útěchova (zvláště díky nově postaveným domům). Pozořice mají rozhodně více přírody než Židenice, ale asi méně než městská část Jundrov.

Výsledky DP

- Obce již nelze zařadit mezi venkovské, ale do kategorie přechodové mezi městem a typickým venkovem.
- Evidentně dochází ke sblížování obou oblastí, což je patrné např. na indexu vzdělání, kdy roste podíl vysoce vzdělaného obyvatelstva zejména v těsné blízkosti města, což lze dokumentovat na příkladu obce Podolí.
- Z hlediska **kvalitativní části**: obyvatelé města a venkova se příliš neodlišují svým životním způsobem, liší se však zejména v míře osobní identifikace s místem svého bydliště. To také dokazuje skutečnost, že na jejich sociální konstrukci obyvatele města či venkova výrazně působí obývané prostředí.

Příští cvičení

- za týden
- 12. dubna 2017
- **Michal Navrátil:**
prolínání města a
venkova (východně od
Brna)

