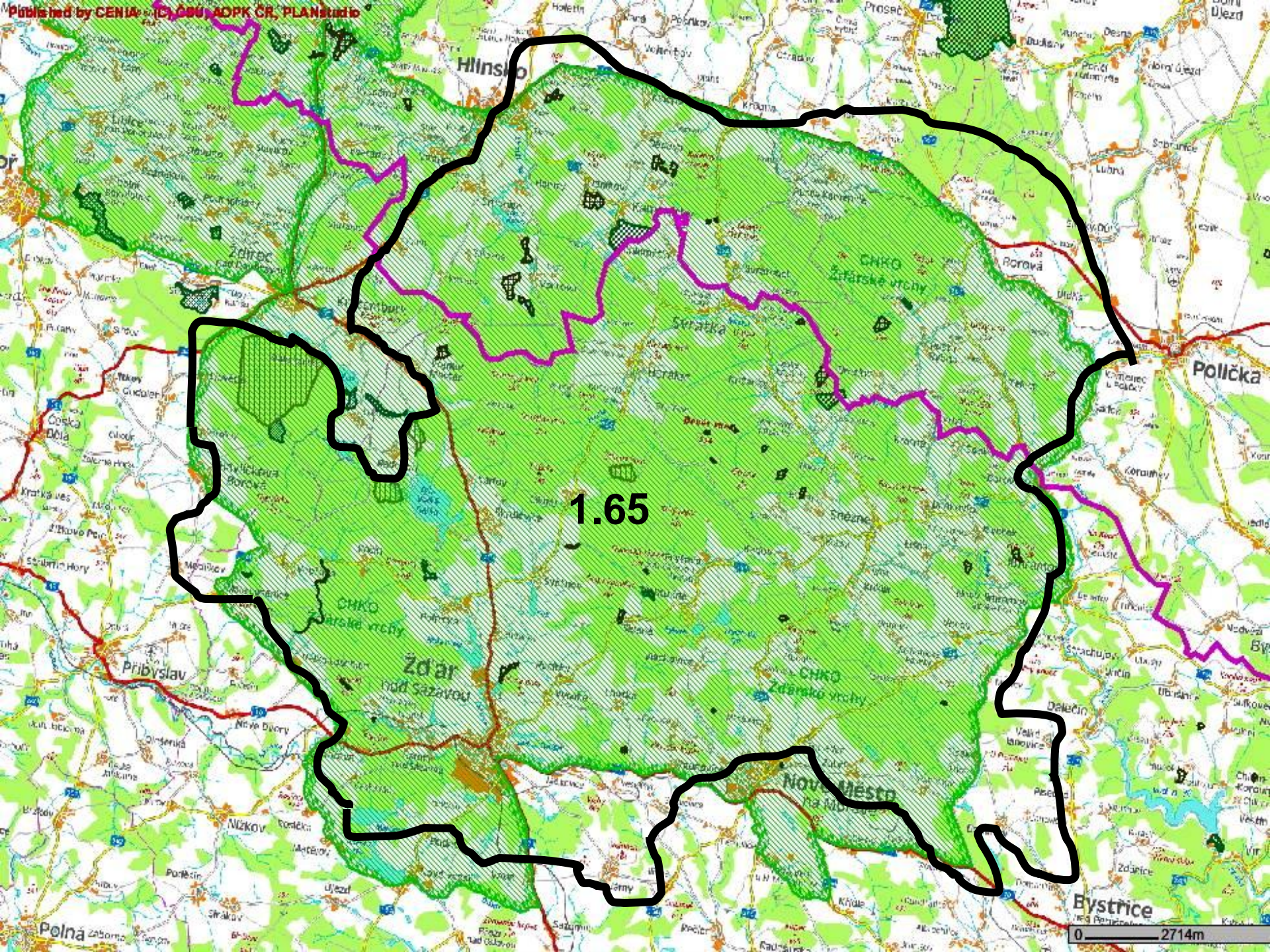


Krajiny jižní Moravy

- 3 -

ŽĎÁRSKÝ BIOREGION (1.65)





1.65

Charakteristiky Žďárského bioregionu_1

- Poloha: + prameny řek
- Důvod vymezení:
- Plocha: km², Nejvyšší vrch:
- Vegetační stupně:
- 4., 5.
- A, B, Cs, Ca, D
- N, z (....., raš), a, o
- Orná ...%, TTP ...%, lesy%, vody%
- KES

Žďárský bioregion charakteristiky_2

- Lesy – zastoupení dřevin v %:
- Sm, Bo....., Bobl, Jd ..., Md
- Db, Hb, Bk, Ol, Bř
- Podíl přirozených dřevin:%
- **VZCHÚ:**
- **Přírodní parky:**
- **MZCHÚ:**

- CHOPAV

Od Koníková k SZ, vlevo k. 821 u Studnice



Blatiny – Křovina (830 m n.m.)



Buchtův kopec → 9 skal



Buchtův kopec – 813 m n.m.



Od Teplé u Krátké k V



Dnes typické smrkové monokultury – co zde bylo typické dříve?



Malinská skála



Drátník



Devět skal, ale je jich víc...







Břímovka I.



Nedávno obnovené odvodnění – proč problém?



Dářko – plocha





Nejhořejší Sázava



Podmáčené a rašelinné lesy na pískovcích – kde se zde vzaly?



Radostínské rašelinště – kde



Bory borovice u Dářka



Vlčí kopec



**Jedlová bučina
Ochoza**

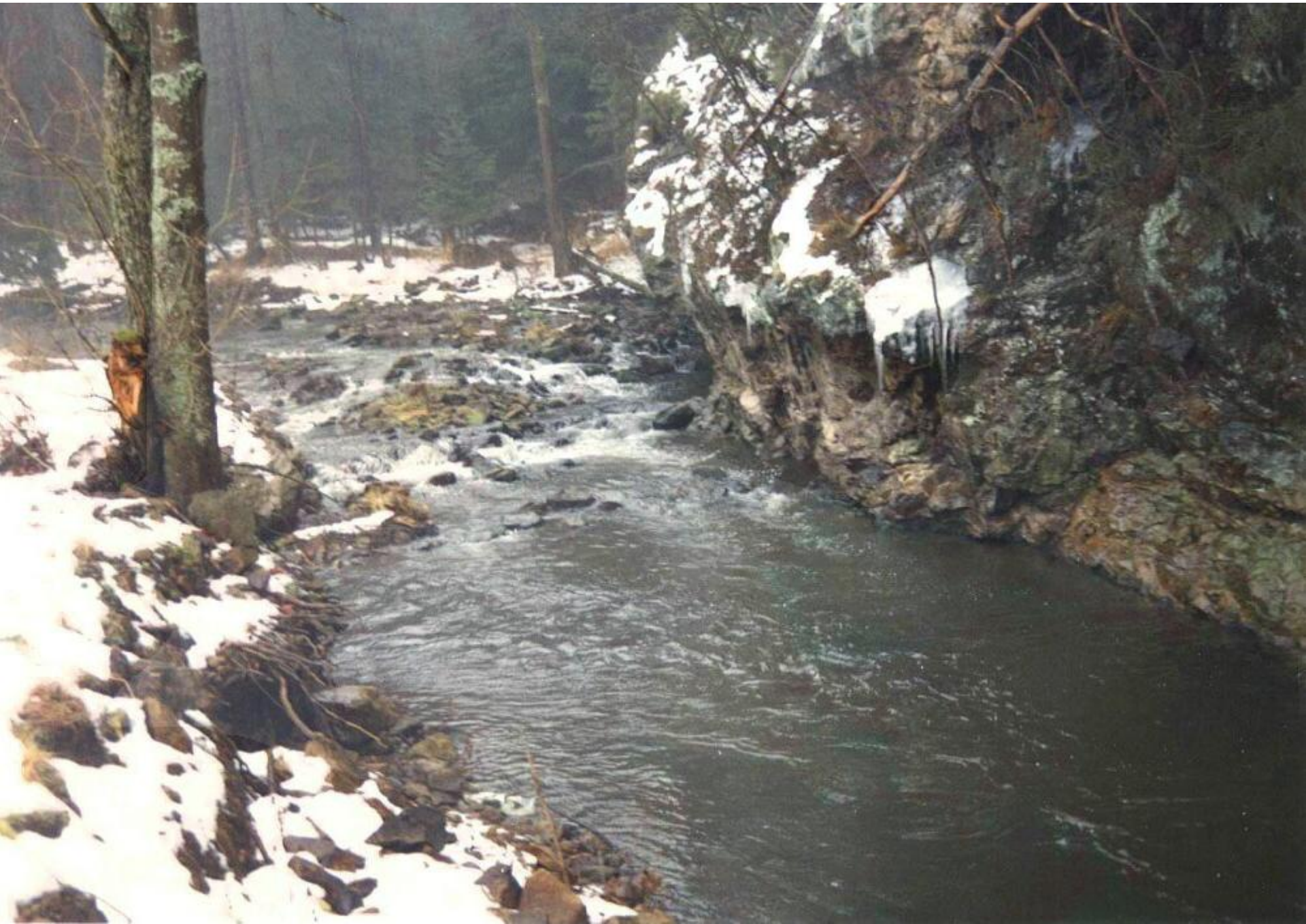
Žákova hora – co zde chybí za stromy?





Ranská jezírka

Sázava pod Rozštípenou skálou – co to je?



Blatiny – svahy Teplé



Kamenné snosy - kamenice, Blatiny



Žďár n./Sáz.



Zelená hora – čím zajímavá







Krátká – založ. 1727 pro dělníky v hutích





e
i
c

e i c

INSTITUCNÍ PARTNERSTVÍ MÍSTNÍHO ÚSTAVU SOCIÁLNÍ PÉČE
ZDÁRSKÉ VRCHY

ZDÁRSKÉ VRCHY DÍLO PŘÍRODY A ČLOVĚKA

• NÁUČNÉ STEZKY V CHKO ZDÁRSKÉ VRCHY

• ZDÁRSKÉ VRCHY - KRAJINA ÚTULNÁ?

INFORMAČNÍ CENTRUM

OTEVŘENO DENNĚ MIMO PONDĚLÍ OD 10 DO 16 HODIN

VÝSTUP ZDÁRSKA



Blatiny, podobný typ osídlení je ještě v



Milovský rybník - hotel



Pilská nádrž – kde? K čemu?



Cyklostezka kolem Pilské nádrže



Žďárský bioregion charakteristiky_3

- Geologicko-geomorf. pozoruhodnosti:
- + balvanové proudy
- – cca 300 ha
- masiv –
- Písky - Škrdlovice
- údolí + Rozštípená skála

Žďárský bioregion charakteristiky_4a

- **Biologicky zajímavé lokality:**

-
-
-
-

- **Zajímavé stavby:**

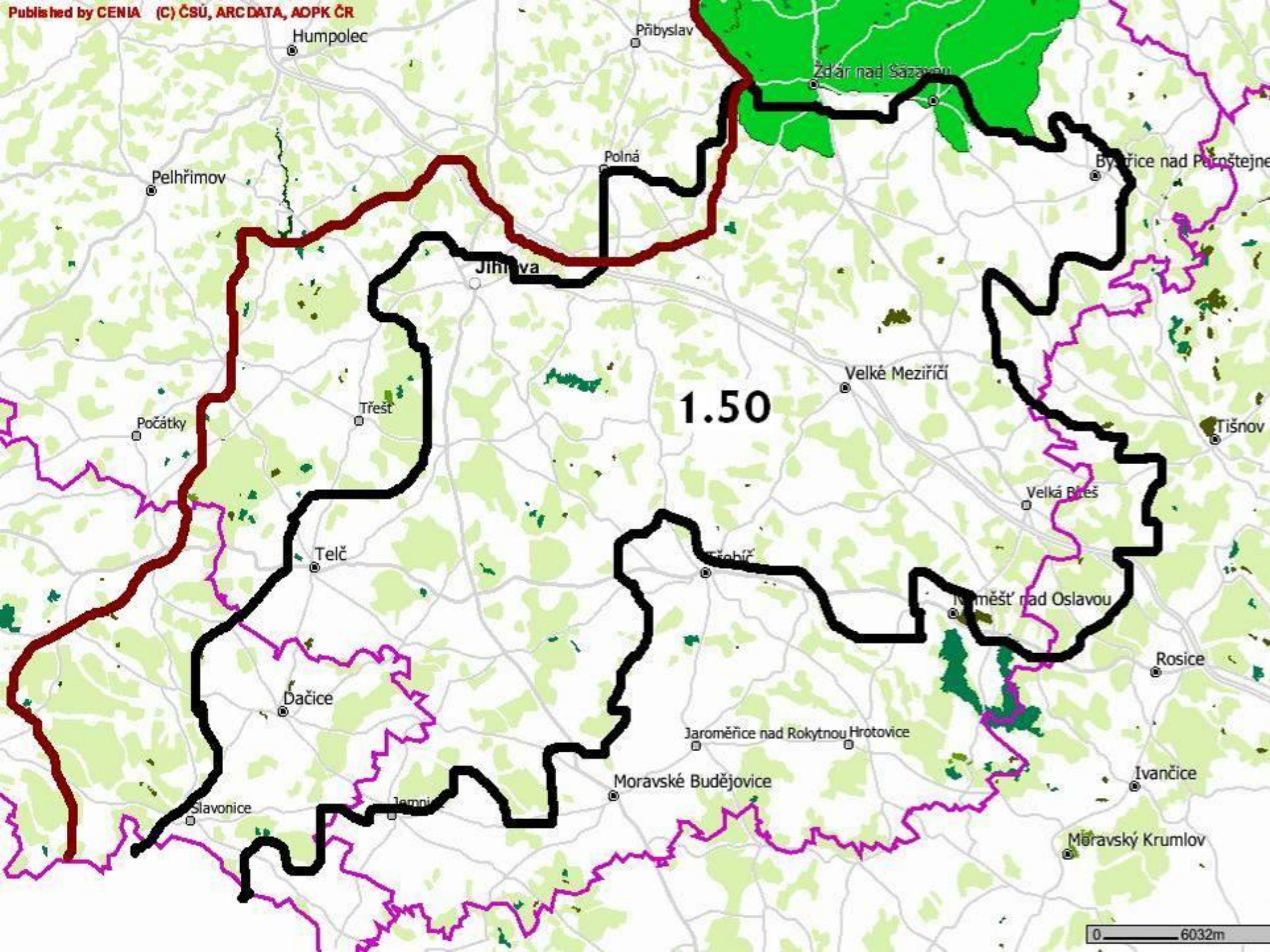
-
- Žďár -
- Žďár -
- zřícenina
-
-osídlení
- chalupy a statky

Žďárský bioregion_charakteristiky_4b

- **Negativa:**
- Smrkové
- Poškozená
- Devastující
- Žďár –
- Žďár –
- Opuštění
-
- Vysoká

Velkomeziříčský bioregion (1.50)





1.50

Charakteristiky Velkomeziříčského bioregionu_1

- Poloha:
- **Důvod vymezení:** Region ploché části vysočiny ve vyšší poloze než 1.23. Monotónní, rozsáhlé zarovnané povrchy a nehluboká údolí říček. Mírně zdvižené tektonické kry, nehluboké tektonické sníženiny. Kyselé substrát, četné podmáčené sníženiny, slabý srážkový stín, ale silné přízemní inverse. Vyznívající vliv alpské bioty (dřípatka horská), proniky teplomilných prvků údolími.
- Plocha: 2542 km²
- Vegetační stupně: 3. – 5.
- **3.** (3%), **4.** (80%), **5.** (17%)
- **A** (65%), **B** (30%), **Cs** (1%), **Ca** (4%), **D** (0%)
- **N** (81%), **z** (15% raš+), **a** (4%), **o** (0,1%).
- Orná: 49%, TTP 12%, **lesy** 29%, **vody** 1,6%
- **KES 0,9**

Velkomeziříčský bioregion

charakteristiky_2

- Lesy – zastoupení dřevin v %:
Sm 75, Bo 13, Jd 1, Md 4
- Db 1, Hb 1, Bk 2, Bř 2.
- Podíl přirozených dřevin: 15%
- **VZCHÚ:** CHKO Žďárské vrchy (okraj)
- **Přírodní parky:** Třebíčsko, Údolí Balinky
- **MZCHÚ:** PR Mutenská obora, PR U Trojáku, PR Údolí Brtnice, PP Ptáčovský kopeček (koniklec), PP Náměšťská obora.

Od Náměšti n./Oslavou k SZ, na obzoru tektonicky zdvižená část třebíčského masivu (syenit), kopcovitá na rozdíl od ostatního území, s nejvyšším vrchem Smrček (674 m n.m.). Nejvyšší vrch regionu však leží jinde.



Od hřbetu Bába (665 m) u Dačic k S přes údolí Vápvky na nejvyšší část regionu, náležející již do 5. v.s. Ovšem řada typických horských druhů zde ještě chybí nebo je vzácná. Typické jsou rozsáhlé zarovnané povrchy v relativně vysoké poloze (500 – 680 m n.m.).

V pozadí nejvyšší bod regionu – Veselský vrch 712 m n.m.



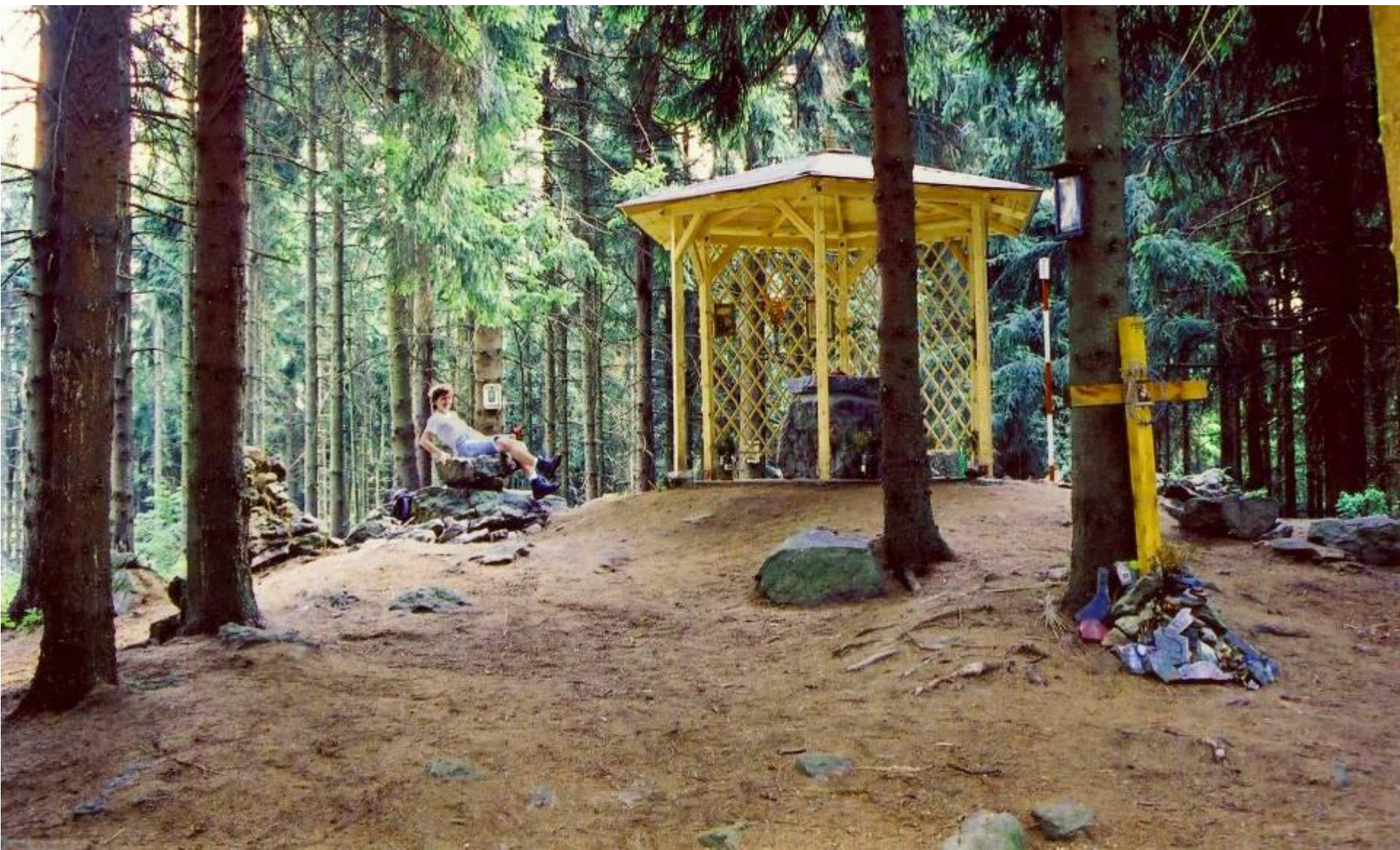
Typická krajina polní části regionu, zde nad soutokem Brtnice a Jihlavy u Strážova. Není sice příliš atraktivní, ale stále lepší (zachovalé meze s porosty dřevin, menší pole) než v plochých sníženinách, např. u Měřína.



Podmáčené sníženiny na zarovnaných površích jsou i dnes místy zalesněny, hl. smrkovými kulturami. Původně zde byly podmáčené jedliny se smrkem a bukem. Typické nivky potůčků - na obr. PR Mrázkova louka (nemá nic společného s „kmotrem“ Mrázkem ;-)), původně rašelinná, většina rašeliništních druhů však přesto vymizela.



Svatá hora (679 m n.m.) u Křižanova – jeden z mála poměrně výrazných vrcholů regionu (substrát - rula). Poutní místo obnovené v 90. letech 20. stol. – souvisí s tradicí Křižanova, jako rodiště sv. Zdislavy (1220 – 1252), ochránkyně chudých a ošetřovatelky nemocných.





Další z výrazných vrcholů – druhý nejvyšší v regionu – Mařenka (711 m n.m.). Na vršku bučiny, původně s jedlí, ovšem také meze bývalých polí – i toto extrémní místo bývalo polem!



Jeden z mála zbytků bučin – přírodní rezervace U římské studánky (640 m) z. od Třebíče. Bučiny na vršcích bývaly květnaté, na plošinách acidofilní, holé.

Polopřirozené hadcové bory na hadcovém masívu u Sklenného n./Oslavou. Výrazně acidofilní květena se zastoupením horských druhů.



Vysýchavé lesy na již. svazích údolíček v nižších polohách náležejí ještě do 3. v.s. Druhotné lesy na bývalých pastvinách v údolí Brtnice.



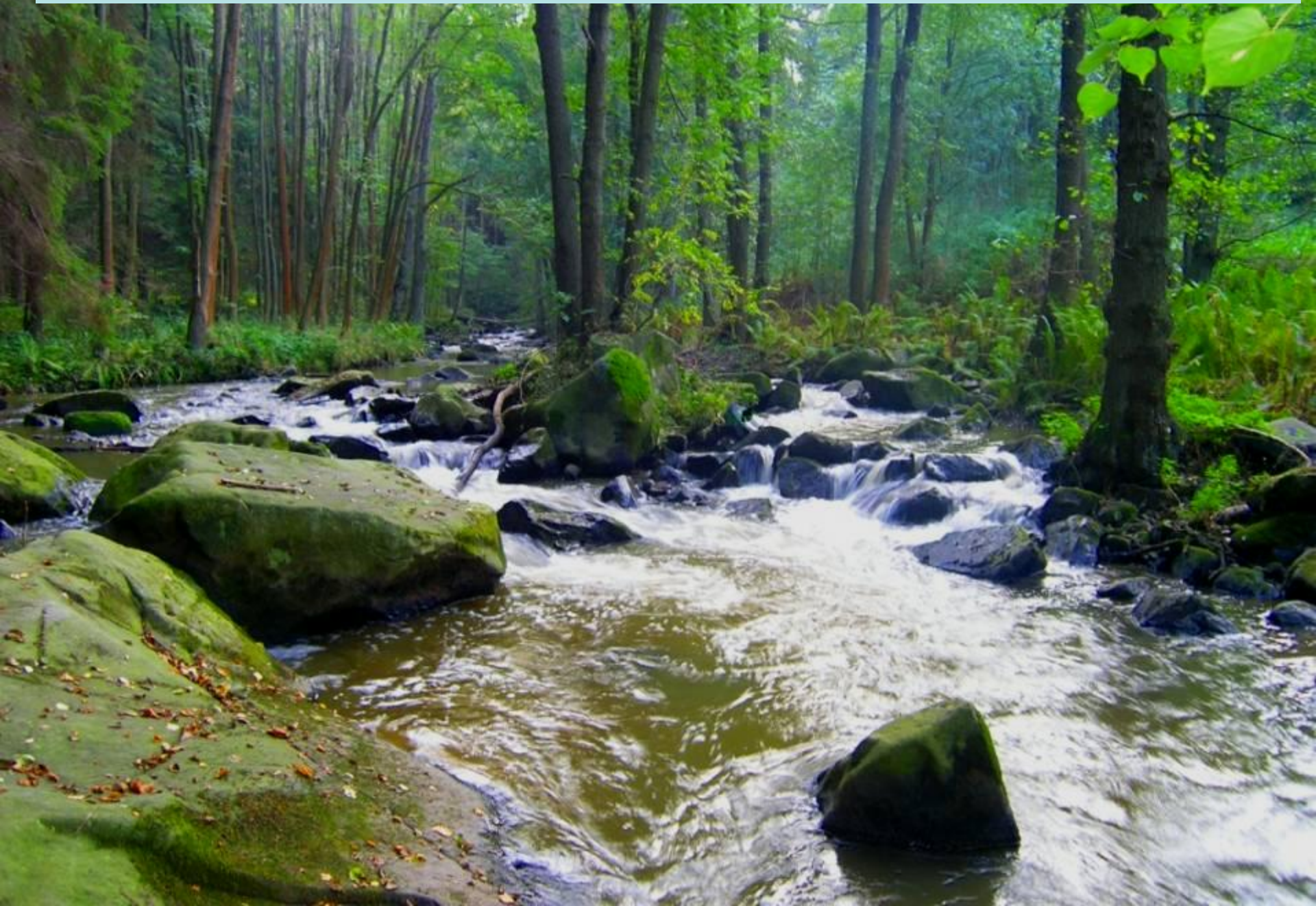
Polootevřené údolí Jihlavy nad Přibyslavicemi. V pozadí syenitové vrcholy západního okraje třebíčského masivu. Výšky kolem 600 m n.m.



Erodované zarovnané povrchy nad údolím Brtnice (i jinde) jsou od 90. let 20. stol. často zatravněny. Důvodem je erozní ohrožení půd i jejich malá úrodnost a kamenitost.



Říčka Brtnice nad Střížovem – jedno z mála výraznějších údolí v regionu. Zde přírodní rezervace naší největší kapradiny - pérovníku pštrosího (vpravo). Je zde však zřejmě zavlečený.

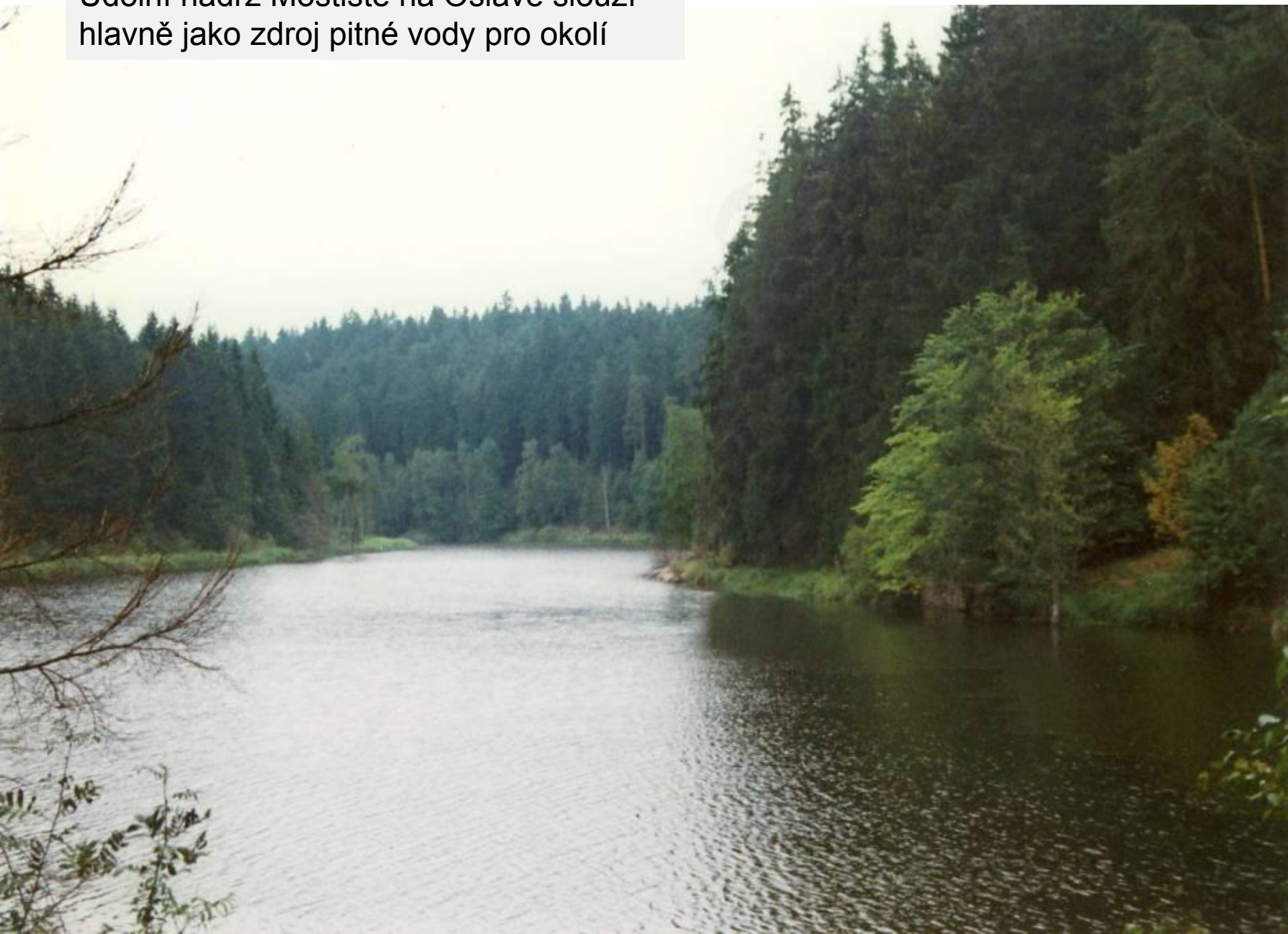


Jedno z téměř neznámých unikátních míst – údolí Oslavy pod Velkým Meziříčím. Zde se Oslava probíjí přes třebíčský masiv a obnažila v korytě obrovité syenitové balvany.





Údolní nádrž Mostišťe na Oslavě slouží hlavně jako zdroj pitné vody pro okolí



Jihlava – největší město regionu. Založeno u původní slovanské celní osady na řece Jihlavě, která až do pol. 20. stol. tvořila hranici mezi Čechami a Moravou. Hornické město, jehož bohatství bylo dáno velkou těžbou stříbra, založ. asi r. 1238. Postaveno a osídleno Němci až do r. 1946. Řada velmi významných památek, včetně tří (!) velkých ranně gotických chrámů, gotických a renesančních domů a rozsáhlého podzemí. Kopce v pozadí již patří do výše položeného a členitějšího Pelhřimovského (bio)regionu.



Rozsáhlé obdélníkové náměstí v Jihlavě, typické pro města založená na posledních Přemyslovců



Dvojité hradby Jihlavy jsou dodnes zachovány a byly výrazně rekonstruovány. Odolaly útoku zdivočelé šlechty z okolí v r. 1402, i husitům.



Jeden z ranně gotických chrámů – zřejmě nejstarší – Nanebevzetí P. Marie ze 40. let 13. stol.



Telč – památkově chráněné
zachovalé renesanční město,
zapsané kdeže?



Románská věž z poč. 13.
stol. – jedna z nejstarších
a nejvyšších na Moravě



Náměstí Zachariáše z Hradce (rozuměj Jindřichova), který se zasloužil o velmi kvalitní renesanční přestavbu hradu i města – za vedení italských stavitelů. Většina fasád je však dnes barokní.



Zachariášův zámek na konci náměstí. Italské vlivy zřejmé.



Zázrak – freska P. Marie na vnější zdi románského kostelíka ani časem nevybledla, k ní pak přistavěn pozdně barokní poutní chrám z pol. 18. stol, věže až z r. 1936.

PŘIBYSLAVICE **– poutní chrám**



Foto:Kubikula, Panoramio, Google Earth

Velmi zapomenuté zajímavé historické městečko Brtnice na stejnojmenné říčce s řadou stavebních památek včetně rozpadajícího se hradu – zámku. Součást původního německého jazykového ostrova v Jihlavě a okolí. Tedy vnitřní Sudety, bohužel.



Brtnice v Brtnici. Hodnotné barokní sochy na mostech. Miniatura Prahy.



Nová Říše – kolonizační klášter premonstrátek založený již r. 1211. Zanikl za třicetileté války, pak barokně přestavěn. Ze staršího období se nic nezachovalo, ale jde o jednu z nejvýznamnějších barokních památek západní Moravy.



Křižanov – náměstí s goticky přestavěným románským kostelem sv. Václava





Měříň

- Velmi cenný portál na románské bazilice ukazuje na významné městečko na hlavní cestě Brno – Praha. (od ranného středověku dodnes – dálnice)

Velká Bíteš – opevněný gotický kostel, město zpočátku nemělo peníze na ohrazení celého sídla.



Rančířov_románský karner

Lovecký zámek Aleje u Stonařova s komponovanou lesní krajinou v okolí (hvězdicovitě se rozbíhající průseky)





Jeden z čtelných bývalých mlýnů u říček
– Maršovský mlýn v údolí Bílého
potoka, dnes využitý jako luxusní ranč.

Velkomeziříčský bioregion

charakteristiky_3

- Geologicko-geomorf. pozoruhodnosti:
- Třebíčský masiv – čím?
- údolí Oslavy (Nesměřské)
- údolí Brtnice
- jihlavské stříbrné doly
- hadcový masiv u Horních Borů + doly na živec (růženín)

Velkomeziříčský bioregion

charakteristiky_4a

- **Biologicky zajímavé lokality:**
- rašelinné louky a výskyt alpských druhů rostlin v záp. části, pahorky s konikleci
- **Zajímavé stavby:**
- Telč (.....)
- Slavonice – renes. maloměsto s podzemím,
- Jihlava – ranná gotika,
- Velké Meziříčí – románský hrad (pak zámek), dálniční most přes Oslavu (80 m vysoký, nejvyšší dálniční u nás)
- Měřín – román. bazilika,
- Brtnice – město a hrad,
- Klášter v Nové Říši

Velkomeziříčský bioregion

charakteristiky_4b

- **Negativa:**

- Dálnice D1

- Těžba uranu v okolí Dolní Rožínky

- Zarůstání krajiny balvanů

- Opuštěnost – málo služeb

- **Environmentální kauzy:**

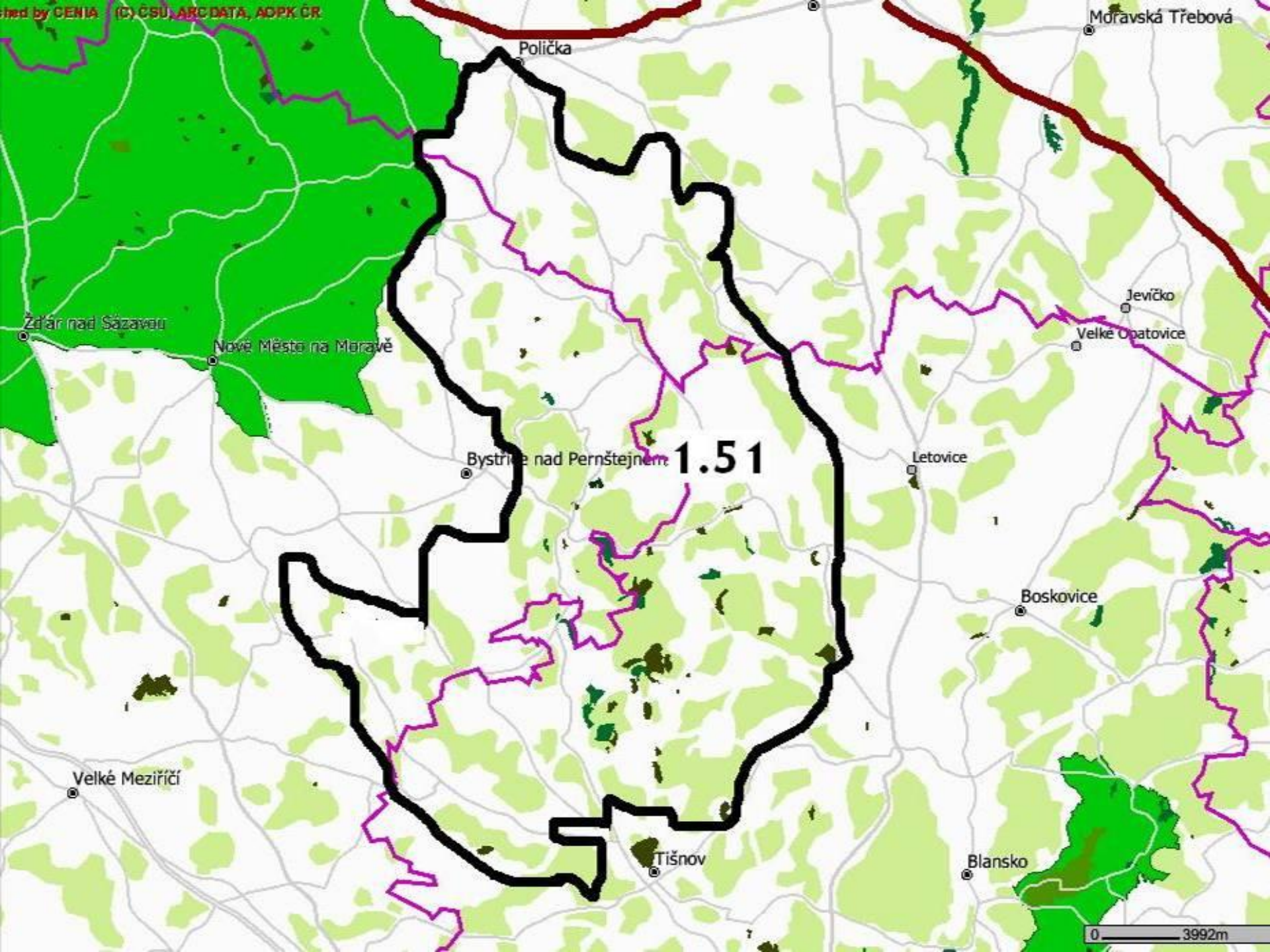
- D1,

- uranové doly – Rožínka a okolí

- větrné elektrárny

Sýkořský bioregion (1.51)





Polička

Moravská Třebová

Zďár nad Sázavou

Nové Město na Moravě

Jevíčko

Velké Opatovice

Bystřice nad Pernštejnem

1.51

Letovice

Velké Meziříčí

Boskovice

Tišnov

Blansko

Charakteristiky Sýkořského bioregionu -1

- Poloha:
- Důvod vymezení:

- Plocha: km²
- Vegetační stupně: 2. – 5.
- 2., 3., 4. 5.
- A, B, Cs, Ca, D
- N, z, a, o
- Orná:, TTP%, lesy%, vody%
- KES

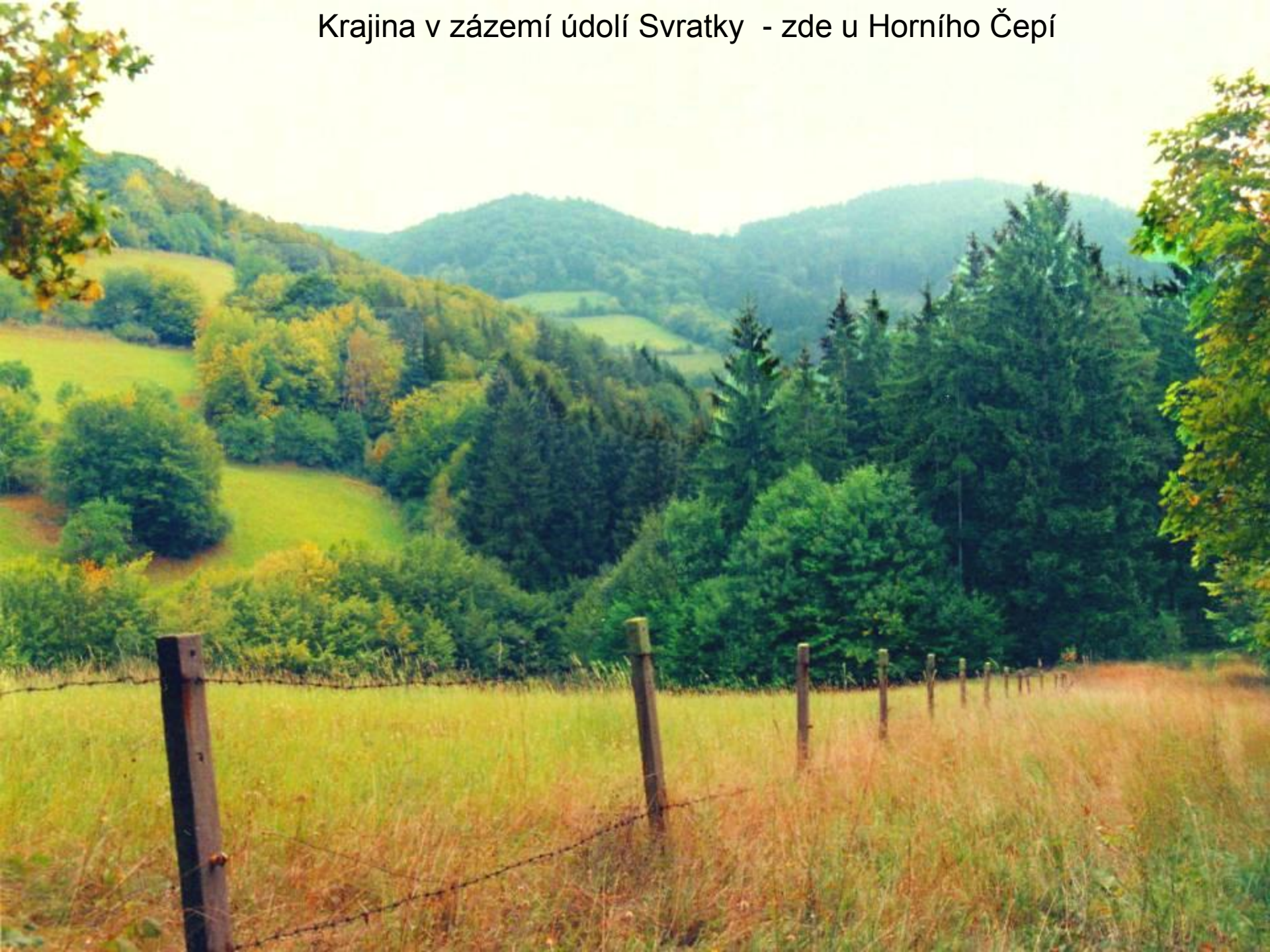
Sýkořský bioregion_charakteristiky_2

- Lesy – zastoupení dřevin v %:
- Sm, Bo, Jd, Md
- Db, Hb, Bk, Cenné I., Bř
- Podíl přirozených dřevin:%
- **VZCHÚ:**
- **Přírodní parky:**,,
- **MZCHÚ:**,,, Údolí, Kaviny,, vrch,

Horní les (774 m n.m.) s věží



Krajina v zázemí údolí Svratky - zde u Horního Čepí



Karasín





Sýkoř (705 m n.m.) od JV



Vrcholové
skalisko na
Sýkoři



Jv okraj regionu - Jamné





Údolí Svratky u Dolního Čepí – zde se těžilo



Údolí Libochůvky



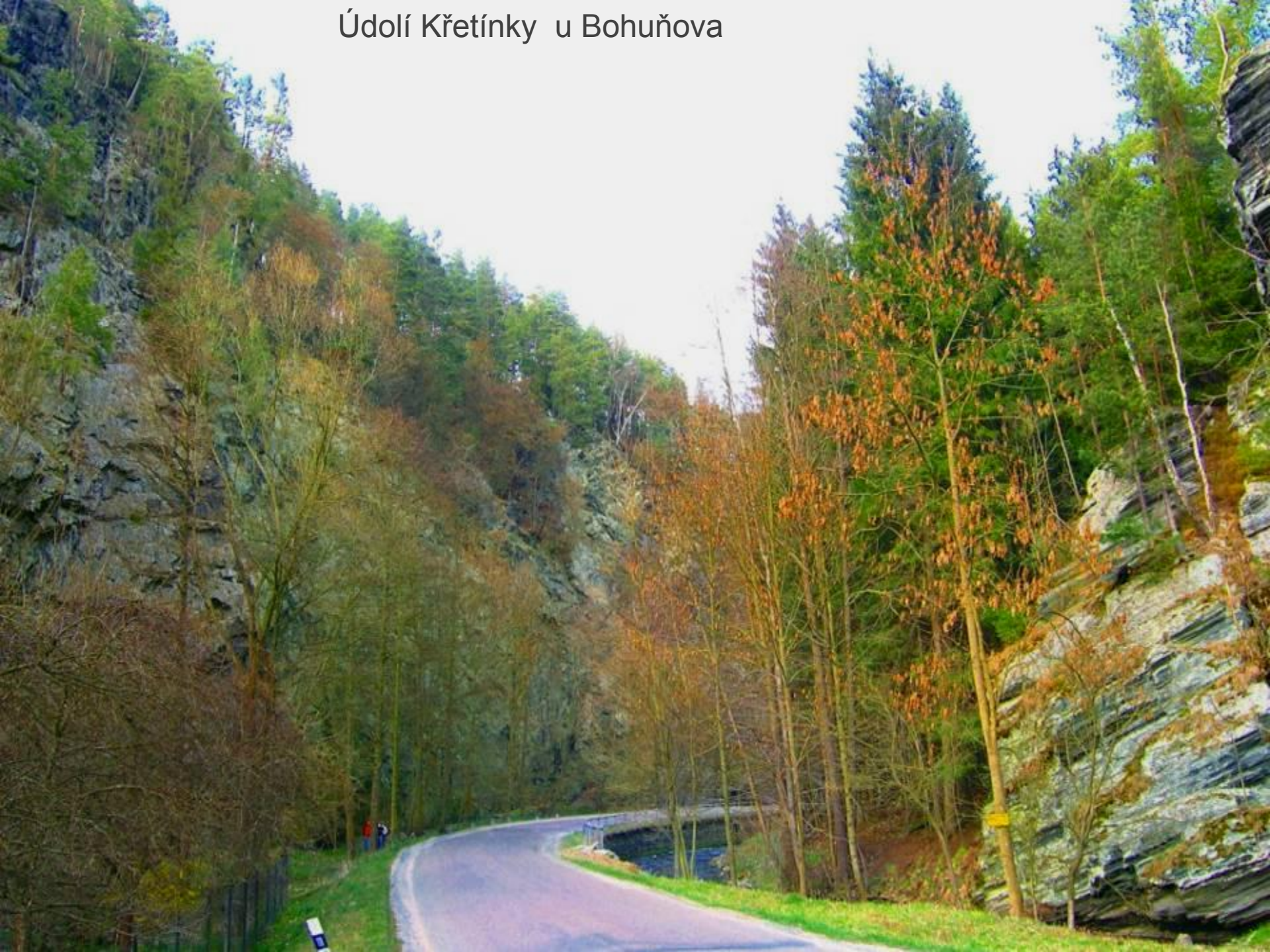
Trenckova rokle



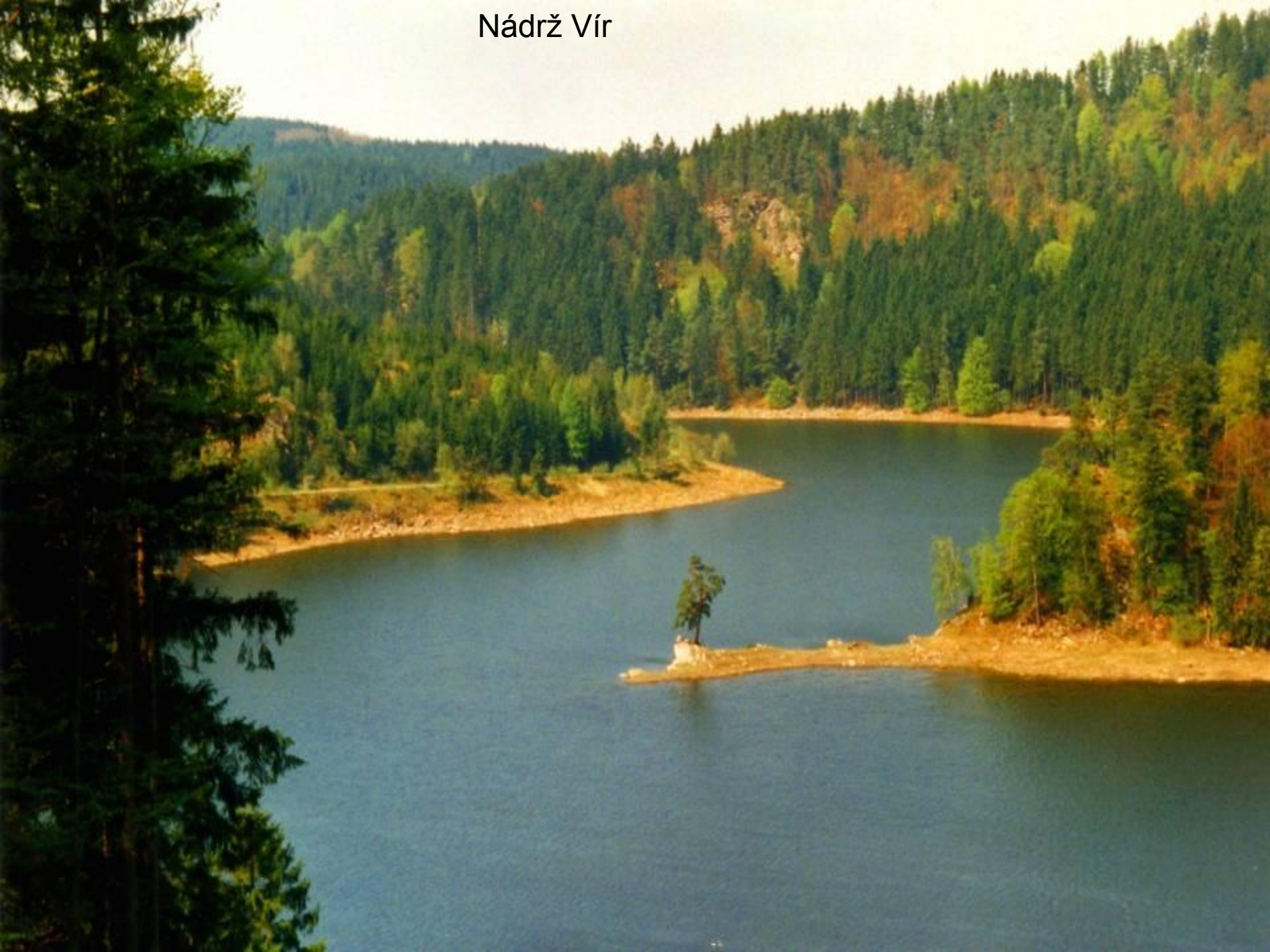
Údolí Loučky



Údolí Křetínky u Bohuňova



Nádrž Vír



Přehrada Vír



Jarní Svratka u Prudké



Údolí Svratky v Borači, podmíněno



PR Míchovec



Údolí



Svojanov – proč zde postaven?



Kunštát – zámek na samém v. okraji regionu



Co to zde původně bylo?



Zubštejn



Vítochov





Doubravník: mramorový pozdně got. kostel

Černvír – jeden ze tří cca 210 let starých krytých dřevěných mostů přes Svratku - památky



Pozůstatky lidové architektury – horácký roubený dům - Horní Chlébské



Statek na Víru



Štěpánov n./Sv. - velitelský bunkr
partyzánské skupiny Jermak – od
podzimu 1944



Viadukt – Dolní Loučky



Švařec







Sýkořský bioregion_charakteristiky_3

- Geologicko-geomorf. pozoruhodnosti:
- Průlom
- Údolí
- Údolí
- Vodopády
- Kaviny
-na vrcholech
-u Nedvědice
- v údolí Loučky, Nedvědičky ...

Sýkořský bioregion - charakteristiky_4a

- **Biologicky zajímavé lokality:**

- a na vrcholech
- Reliktní
-a na Hersici
- Květena na

- **Zajímavé stavby:**

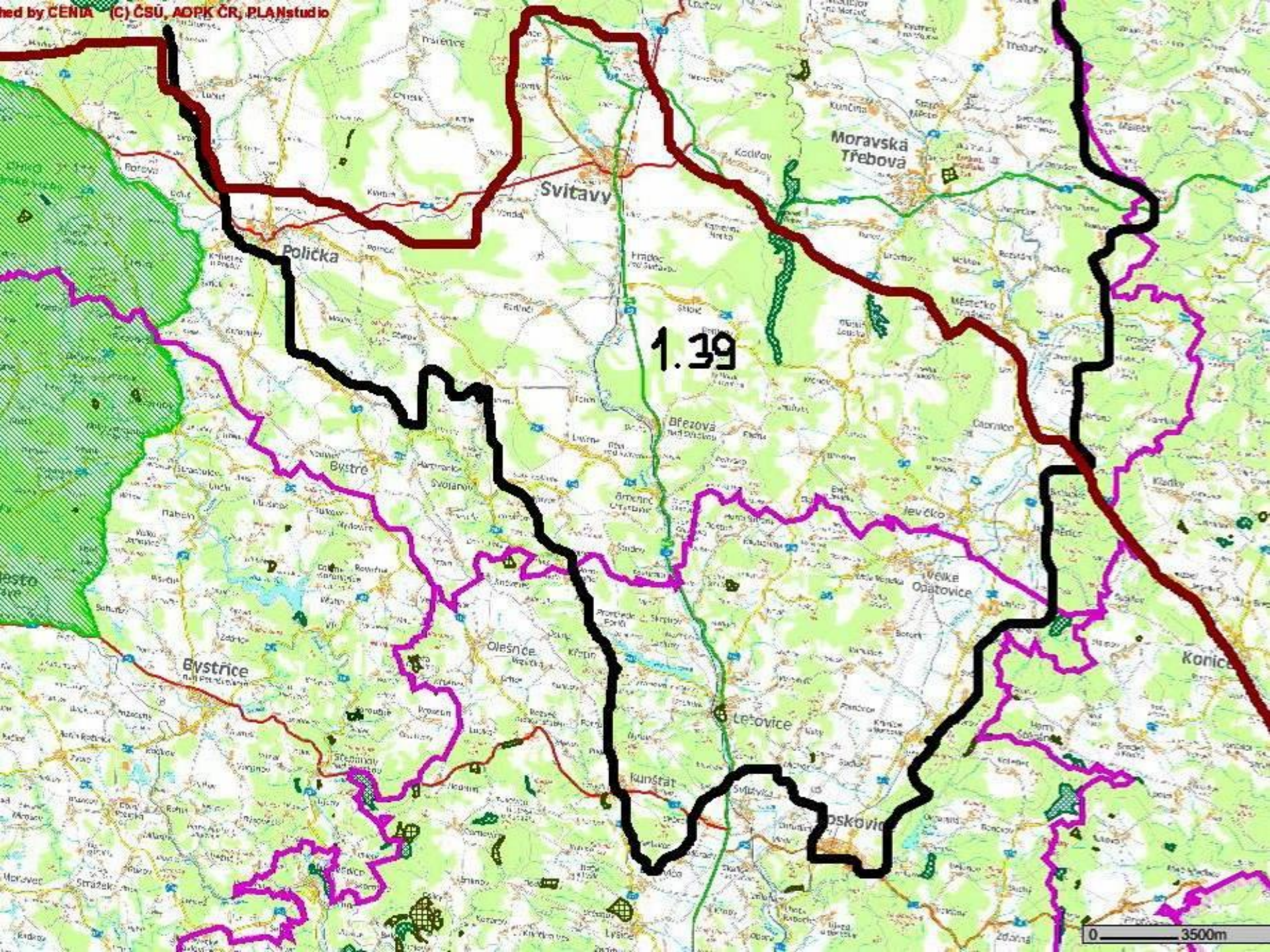
-
- a řada menších,
- – kostel,
- zámek,
- zámek
-
- kryté
- lidová
- přehrada, vodovod.
- Tišnov – Níhov

Sýkořský bioregion - charakteristiky_4b

- **Negativa:**
- Výstavba
- vesnic
-
- Ubývání
- **Environmentální kauzy:**
- Vírský
- Nedvědička
- Návrhy

Svitavský bioregion (1.39)





1.39

Charakteristiky Svitavského bioregionu_1

- Poloha:
- Důvod vymezení:
- Plocha: km²
- Vegetační stupně:
- 2., 3., 4., 5.
- A, B, Cs, Ca, D
- N, z, a, o
- Orná:%, TTP%, lesy%, vody%
- KES

Svitavský bioregion – charakteristiky_2

Lesy – zastoupení dřevin v %:

- Sm, Bo, Jd, Md
- Db, Bk, Hb, Bř
- Podíl přirozených dřevin:%
- **VZCHÚ:**
- **Přírodní parky:**
- **MZCHÚ:** PR, PR, PP,
..... (byl. podrost), PP, PP
....., sev. hranice
-

Nejvyšší vrch a čím tvořen:



Od Rudky u Kunštátu k S



Od Rozsíčky k SSV



Hřebečový hřbet



Roh





PR Rohová



Geologie ?



U Čertových děr u Brněnce





Čertovy díry



Jz okraj u Kunštátu



Výchozy u Kunštátu





Kamenná svatba u Svárova



Pod Opatovickým hradiskem



111747
U BĚTRHOVY
KOSTELNÍKOVY
PŘÍROD

Rudka u Kunštátu





Údolí Svitavy s již. okrajem Letovic



Březová n./Svitavou



Březová n./Svitavou







VD Křetínka – proč postaveno?



Svitavy



Polička



Polička



Od Letovického zámku k S



Letovický zámek r. 2007





Letovický zámek v září 2008



Kunštát - náměstí



Boskovice - náměstí





Svitavský bioregion - charakteristiky_4

- **Biologicky zajímavé lokality:**

- Četné zachovalé

- Reliktní

-

-+ teplé lokality

- **Zajímavé stavby:**

-

-

-

-

- Březová –

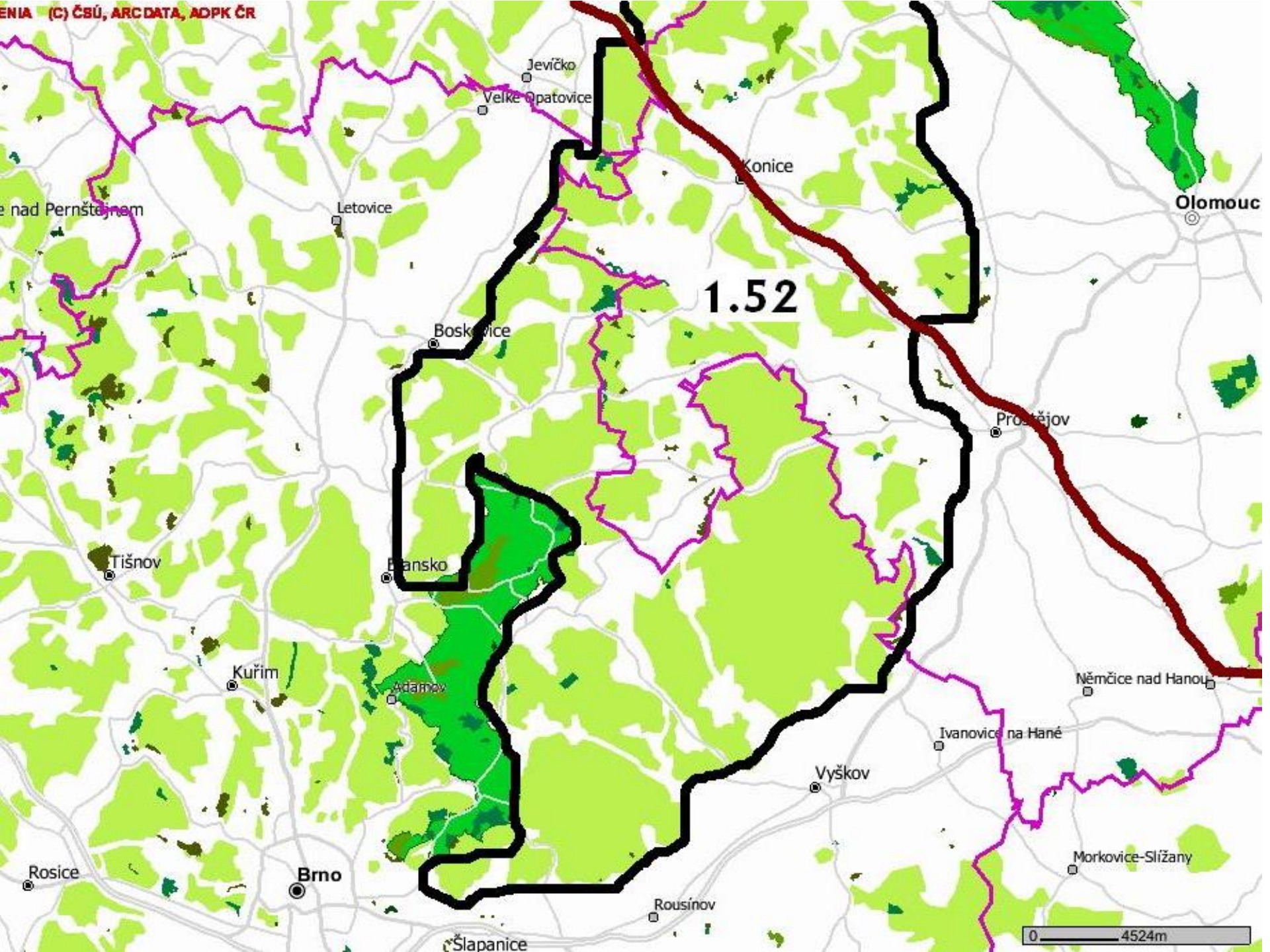
-

Svitavský bioregion - charakteristiky_4b

- **Negativa:**
- pastvin, luk
-koridory
-
- **Environmentální kauzy:**
-
- Doprava
- Těžba

Drahanský bioregion (1.52)





1.52

Charakteristiky Drahanského bioregionu_1

- Poloha:
- Důvod vymezení: Vyklenutá kra kulmských sedimentů na okraji ohraničená strmějšími zlomovými svahy. Rozsáhlé zarovnané vyklenuté povrchy v centrální části. Břidlice, droby, slepence. Chemicky i odolností velmi monotónní substrát, mírně kyselý, nepevný => minimum skal a jen menší. 3 hlavní části – náhorní plošiny, pás při obvodu členěný sítí středně velkých paralelních údolí, okrajové strmé zlomové svahy. Okraje teplé – i vinice, uvnitř – relat. chladno. Monotónní biota, silné karpatské vlivy, na obvodu i teplomilná. Rozsáhlé lesy v obvodovém pásu, poměrně zachovalá dřevinná skladba. Řada zaniklých vsí, větrné mlýny, vojenský prostor (VVP Březina).
- Plocha: 1309 km²
- Vegetační stupně: 2. – 5.
- 2. (2%), 3. (20%), 4. (74%), 5. (4%)
- A (45%), B (47%), Cs (4%), Ca (3%), D (1%)
- N (91%), z (5% raš +), a (3%), o (0,3).
- Orná: 36%, TTP 7%, lesy 46%, vody 0,6%
- KES 1,5

Drahanský bioregion – charakteristiky_2

- **Lesy – zastoupení dřevin v %:**
- Sm 55, Bo 15, Jd 2, Md 7
- Db 4, Bk 10, Hb 3, Bř 1.
- Podíl přirozených dřevin: 26 %
- **VZCHÚ:**
- **Přírodní parky:** Říčka, Údolí Rakovce, Řehořkovo Kořenecko
- **MZCHÚ:** PP Hynčicovy skály (xerotherm),
PR Bayerova rezervace (bučiny),
PR Skály (buč. 5. v.s.),
PR Pavlovské mokřady (rašeliniště),
PR Lipovské úpolínové louky,
PR Vratíkov (kras) ad.

Jižní okraj regionu v. od Brna, vpravo Pozořice. Popředí vč.
izolované kry kulmu uprostřed s průlomem potoka náleží ještě do
Lechovického bioregionu



Výrazný zlomový svah u Viničných Šumic – velmi teplý, s teplou svahovou zónou – využito původně na vinice, dnes spíše zahrádky nebo opuštěné plochy. Teplomilná biota. Pole v popředí – již Prostějovský bioregion (1.11)



Pohled ze západního okraje Ždánicko-Litenčického bioregionu přes Vyškovskou bránu – součást Prostějovského bioregionu na zlomový okraj Dražanského regionu u Lulče – s nápadným kostelem sv. Martina



Pohled z Babího lomu k SV – ve střední části Macošský bioregion, na horizontu zarovnané povrchy Dražanského bioregionu s Kojálem při pravém okraji.



Vrcholová část Dražanského bioregionu od Drahan – vlevo nejvyšší vrchol – Skalky (735 m n.m.) s mrakovým radarem. Vpravo farma větrných elektráren, které Olomoucký kraj povoloval benevolentněji než jihomoravský, kde v této části zatím nejsou. Území přechodu 4. a neúplně vyvinutého 5. v.s.



Typický charakter vrcholové části Dražanského bioregionu - pramenná oblast Luhy – zdrojnice Punkvy z. od Protivanova. Podmáčené sníženiny jsou většinou odvodněné, ale často od 90. let opět zalučňené.



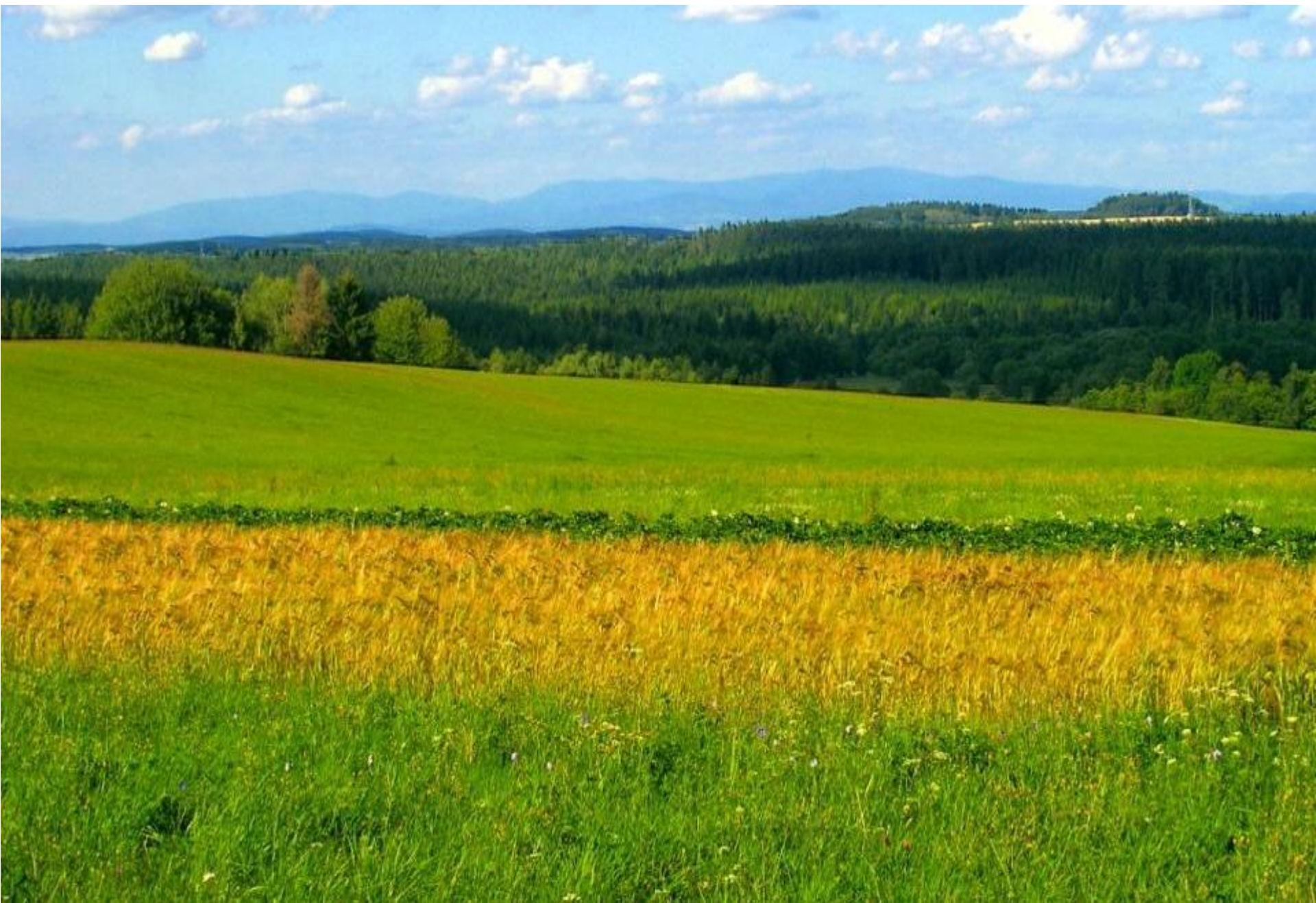
Osídlení dosáhlo vlivem příznivého reliéfu až vrcholových poloh – novější horní část obce Benešov leží ve výšce přes 700 m n.m., na sev. okraji kopce Skalky.



Vrchol Skalky (735 m)
– nejvyšší vrch
regionu. Žádné skalky
zde nejsou. Skalky
jsou až na druhém
nejvyšším vrchu -
Skály (724 m). Teď se
v tom vyznejte.



Od Skalek se již otevírá pohled na severní Moravu – s Hrubým Jeseníkem v pozadí



Prameniště v nejvyšších polohách pokrývaly i původně podmáčené smrčiny, mírně rašelinící. Dnes jsou částečně odvodněné a v létě silně vysychají



Prameniště boskovické Bělé sv. od Benešova – tzv. Pavlovské mokřady. Původně jediné plnohodnotné rašeliniště Dražanského bioregionu, dnes z větší části odvodněné a zničené, ale část se zachovala a je chráněna.



Lesní část rašeliniště Pavlovských mokřadů není chráněna. Borovice, bříza i olše lepkavá zde mohou být původní, i když asi přirozeně dominoval smrk.



PR Pavlovské mokřady –
rašeliny zde bylo až přes 2 m
a byla těžena. Bývalé těžní
jámy se dnes regenerují a
představují nejcennější části
rašeliniště.



Okrajový pás bioregionu na V okolí Opatovické nádrže. Pohled od Ježkovic k S. Typické je mírné uklonění zarovnaných povrchů, četná údolí potoků a téměř souvislé zalesnění.



Atypická část bioregionu ssv. od Blanska na
granodioritech



Údolí potoka nad
nádrží Pálava u
Blanska překonává
okrajový svah
peřejemi

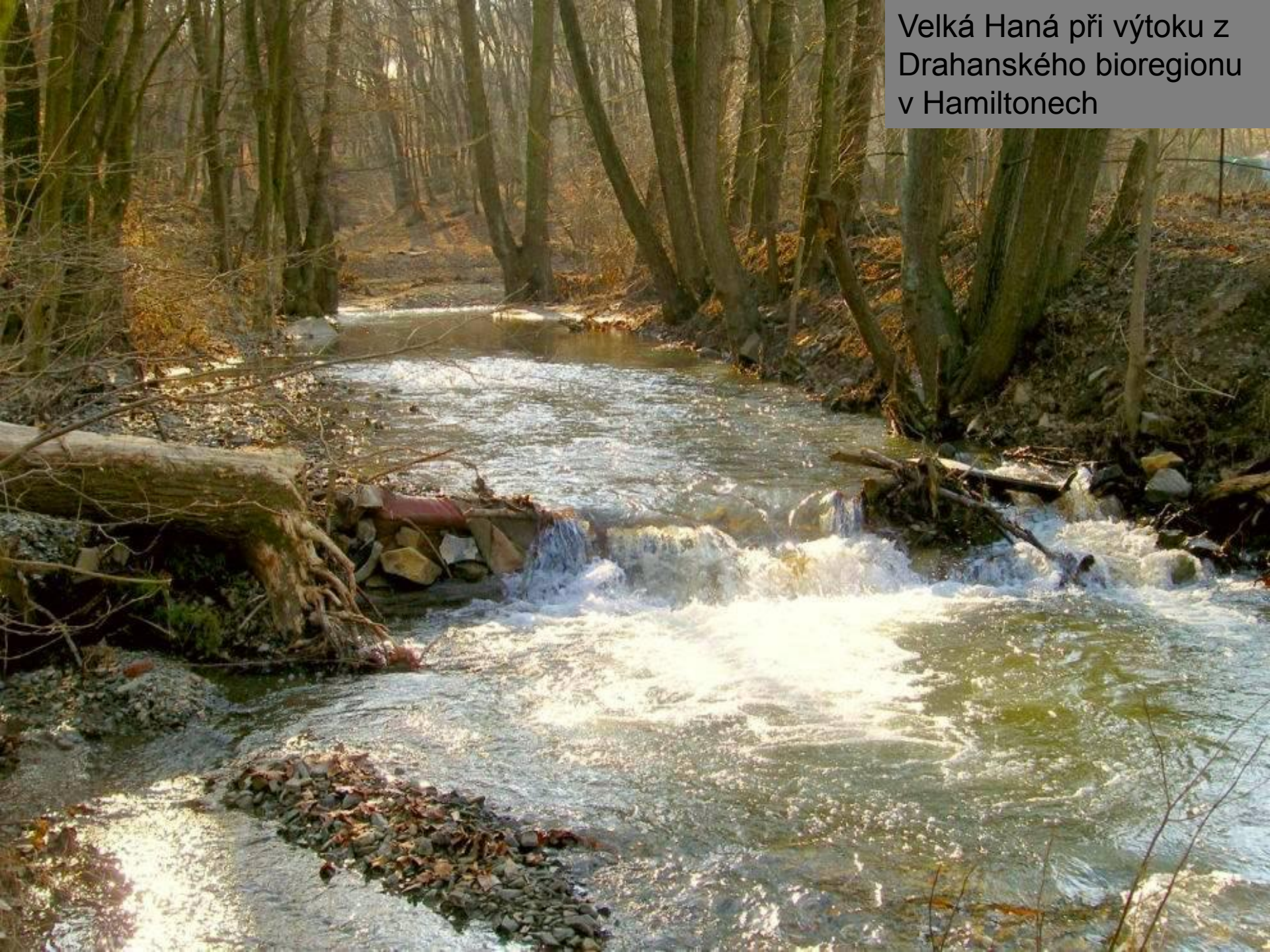
Vratíkovský kuželový kras – na cca 200 m širokém pruhu vápenců – pokračování Mor. krasu k S. 25 ha, 5 kuželů, 12 jeskyní, malé vyvěračky.



Jesyně č. 12



Velká Haná při výtoku z
Drahanského bioregionu
v Hamiltonech





**Hrad
Boskovice**

Zřícenina Hrádek (Stagnov), v popředí bývalé městečko



Plumlovský zámek, původně hrad



Plumlov



Křtiny – barokní poutní chrám



Zbytky teras s vinicemi na
okrajovém svahu nad
Viničnými Šumicemi
– unikátní krajina



Foto: Jaroslav Novák



Kojál – televizní vysílač, 3. nejvyšší stavba v ČR, vysoký 340 m, vrchol je v 940 m n.m.



Rekonstruovaný větrný mlýn v Ruprechtově s americkou Halladayovou turbínou, údajně jedinou v Evropě – z l. 1882 -84.



Moderní větrná elektrárna se stožárem vysokým 105 m průměrem rotoru 90 m u Drahan, viditelná až z Hornomoravského úvalu



Okraj bioregionu s průhledem na Opatovickou přehradu



Málo známá Opatovická přehrada na Malé Hané, dokončena r. 1972, plocha 70 ha, hráz vysoká 42 m, zdroj pitné vody pro Vyškov a okolí





Zatrávněné povodí Bělé nad Boskovickou přehradou – zdroj pitné vody



Golfové hřiště u Kořence v Přírodním parku Řehořkovo Kořenecko, v místě původně navržené rezervace



Drahanský bioregion – charakteristiky_3

- Geologicko-geomorfologické pozoruhodnosti:
- Račické slepence – Hynčicovy skály
- Kras u Němčic, Vratíkova a Mojetína
- Okrajové zlomové svahy
- Prolom potoka Rakovce (tektonický přes Drah. vrchovinu, původní koryto Svitavy, která teprve koncem třetihor si prolomila současné údolí přes Adamov)
- Meandrující údolí dolní Říčky (Mariánské údolí u Brna)
- Peřeje nad Blanskem (Pálava)
- Rašeliniště u Benešova (Pavlovské mokřady)
- Ledková huť u Valchova – těžba ledku a žel. rudy v pískovcích Valchovského prolomu – v 1. pol. 19. stol.

Drahanský bioregion - charakteristiky_4a

- **Biologicky zajímavé lokality:**
- Četné zachovalé bučiny a dubohabřiny na obvodu regionu
- Mokrý louky s úpolíny + Pavlovské mokřady (rašeliniště)
- Teplomilná i podhorská květena
- **Zajímavé stavby:**
- Zámky Plumlov, Račice,
- kostely Luleč, Křtiny,
- přehrady – Plumlov, Opatovice, Boskovice.
- Kojál – 3. nejvyšší stavba v ČR, mrakový radar na Skalkách,
- Větrné mlýny a VTE.

Drahanský bioregion - charakteristiky_4b

- **Negativa:**

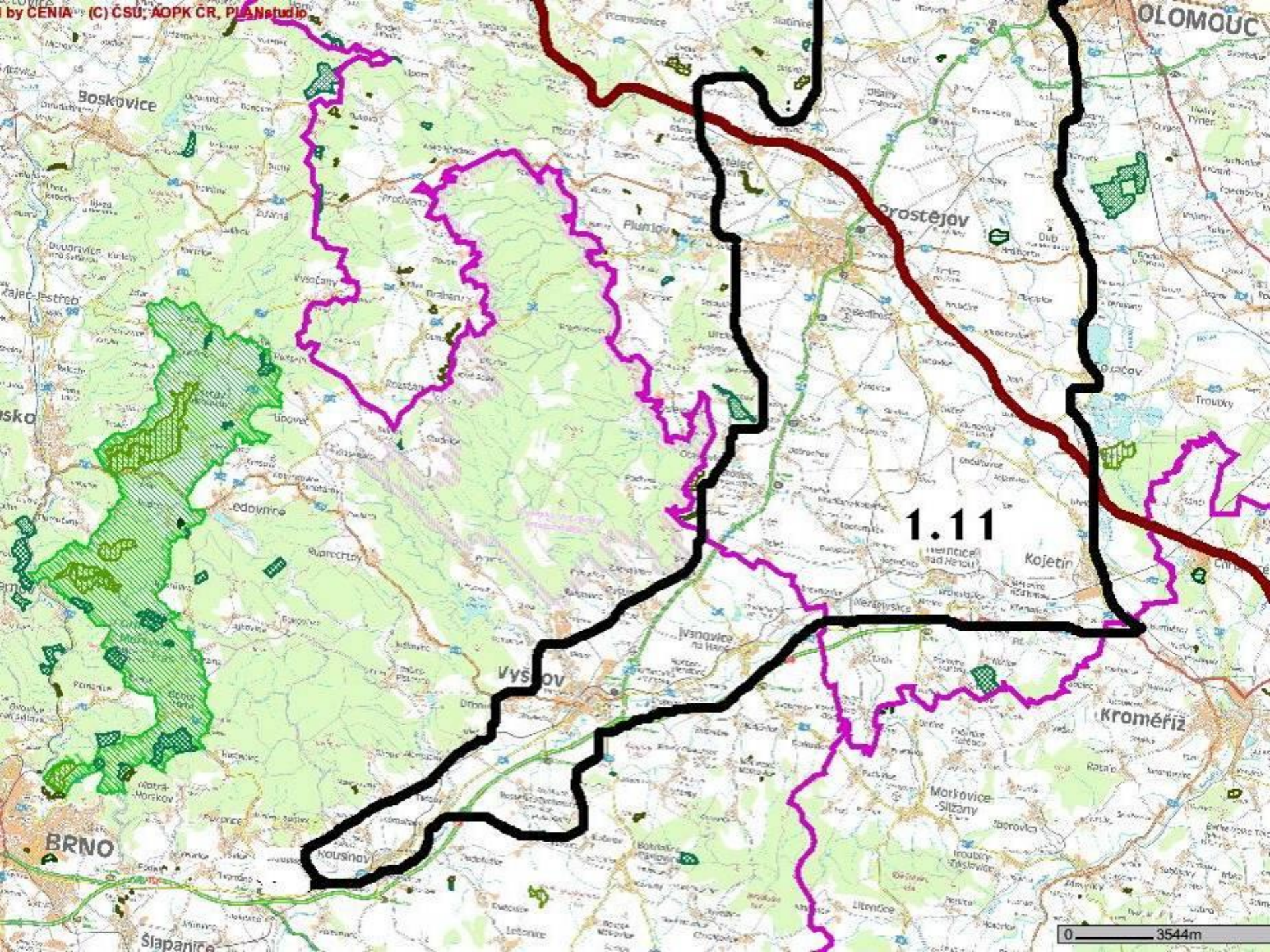
- VVP Březina – chemické znečištění, dopadové plochy, zničené lesy v okolí
- Lomy – hl. po j. a v. obvodu regionu
- Odvodnění mokřadů

- **Environmentální kauzy:**

- VTE
- VVP

Prostějovský bioregion (1.11)





1.11

Prostějovský bioregion - charakteristiky _1

- Poloha:
- Důvod vymezení:

- Plocha: km²
- Vegetační stupně:
- 2., 3.

- A, B, Cs, Ca, D

- N, z, a, o

- Orná:%, TTP%, lesy%, vody

- KES =

Prostějovský bioregion – charakteristiky_2

- Lesy – zastoupení dřevin v %:
- Sm, Bo, Jd, Md
- Db, Hb, Cenné I., Tp, Ol, Bř, Ak
- Podíl přirozených dřevin:%
- **VZCHÚ:**
- **Přírodní parky:**
- **MZCHÚ:**, mimo naši jižní Moravu NPP Hrdibořické rybníky a NPP a PP chránící výchozy skal.

Typická krajina Hané



Svazek obcí

Prostějov
-venkov

Topolová stromořadí podél příkopů
– u Skalky



Lesík nad obcí Skalka




Skalka



Vyškovská brána – jz. výběžek bioregionu






**Haná pod
Vyškovem**



Haná před ústím do Moravy



An aerial photograph of a landscape featuring rolling hills. The hills are covered in golden-yellow wheat fields, with a dense green forest running through the valleys and along the ridges. The lighting suggests a bright, sunny day.

PP Pod
Zápověďským
kopcem



- Skalka

Křižanovice – biokoridor v r. 2001



U Bedihošti



Prostějov



Vyškov









Hanácká venkovská architektura 19. stol.





147

147

U Kojetína



Prostějovský bioregion – charakteristiky_3

- Geologicko-geomorfologické pozoruhodnosti:
-(Skalka, Brodek
-
- říček
- u Brodku u Prostějova
-ve Skalce

Prostějovský bioregion - charakteristiky_4a

- **Biologicky zajímavé lokality:**

- Letiště,

-

-

- **Zajímavé stavby:**

-,

-,

-,

- Věž,

Prostějovský bioregion - charakteristiky_4b

- **Negativa:**
- Dlouhodobé
- Vodní
-
- **Environmentální kauzy:**
-
-