

# Genetika kvantitativních znaků - principy, vlastnosti a aplikace statistiky

prof. Ing. Tomáš Urban, Ph.D.  
*urban@mendelu.cz*



INVESTICE DO ROZVOJE VZDĚLÁVÁNÍ

Tato prezentace je spolufinancována  
Evropským sociálním fondem  
a státním rozpočtem České republiky

## Genetika kvantitativních vlastností

### *Mendelistická genetika*

- dědičnost (přenos GI) vlastností s diskrétními hodnotami fenotypu
- individuální efekt genu

### *Genetika populací kvalitativních znaků*

- Model genetiky populací – 1 gen a 2 alely
- změny v alelových frekvencích genů u vlastností s diskrétními hodnotami
- nutné určit, kterou alelu jedinec nese

Mnoho vlastností však nemá diskrétní hodnoty, nýbrž kontinuální variabilitu, ⇒

***GENETIKA POPULACÍ KVANTITATIVNÍCH VLASTNOSTÍ***

*kvantitativní genetika*



INVESTICE DO ROZVOJE VZDĚLÁVÁNÍ

Tato prezentace je spolufinancována  
Evropským sociálním fondem  
a státním rozpočtem České republiky

# Vlastnosti organizmů

## Diskontinuální / diskrétní (nespojité) vlastnosti

- výrazně definované fenotypové kategorie
- vlastnosti určované 1 nebo několika geny (**major gen**), bez vlivu prostředí → Mendelistický polymorfismus → většina fenotypové variability

### KVALITATIVNÍ VLASTNOST

## Kontinuální / spojité / komplexní vlastnosti

- nevýrazně definované kategorie fenotypů
- rozdělení fenotypů vykazuje více nebo méně **kontinuální variabilitu** (lze zjistit jen rozmezí hodnot pro vlastnost)
- vlastnosti jsou určovány geny na mnoha lokusech → **polygenní dědičnost**
- **geny kvantitativních vlastností (QTL) ≈ polygeny**
- většina genů má malý, ale aditivní účinek (**minor geny**)
- vlivy **prostředí** na projev a distribuci fenotypů
- **každý gen je děděn mendelisticky, ale nelze vidět jeho efekt**

### ⇒ KVANTITATIVNÍ VLASTNOST



INVESTICE DO ROZVOJE VZDĚLÁVÁNÍ

Tato prezentace je spolufinancována  
Evropským sociálním fondem  
a státním rozpočtem České republiky

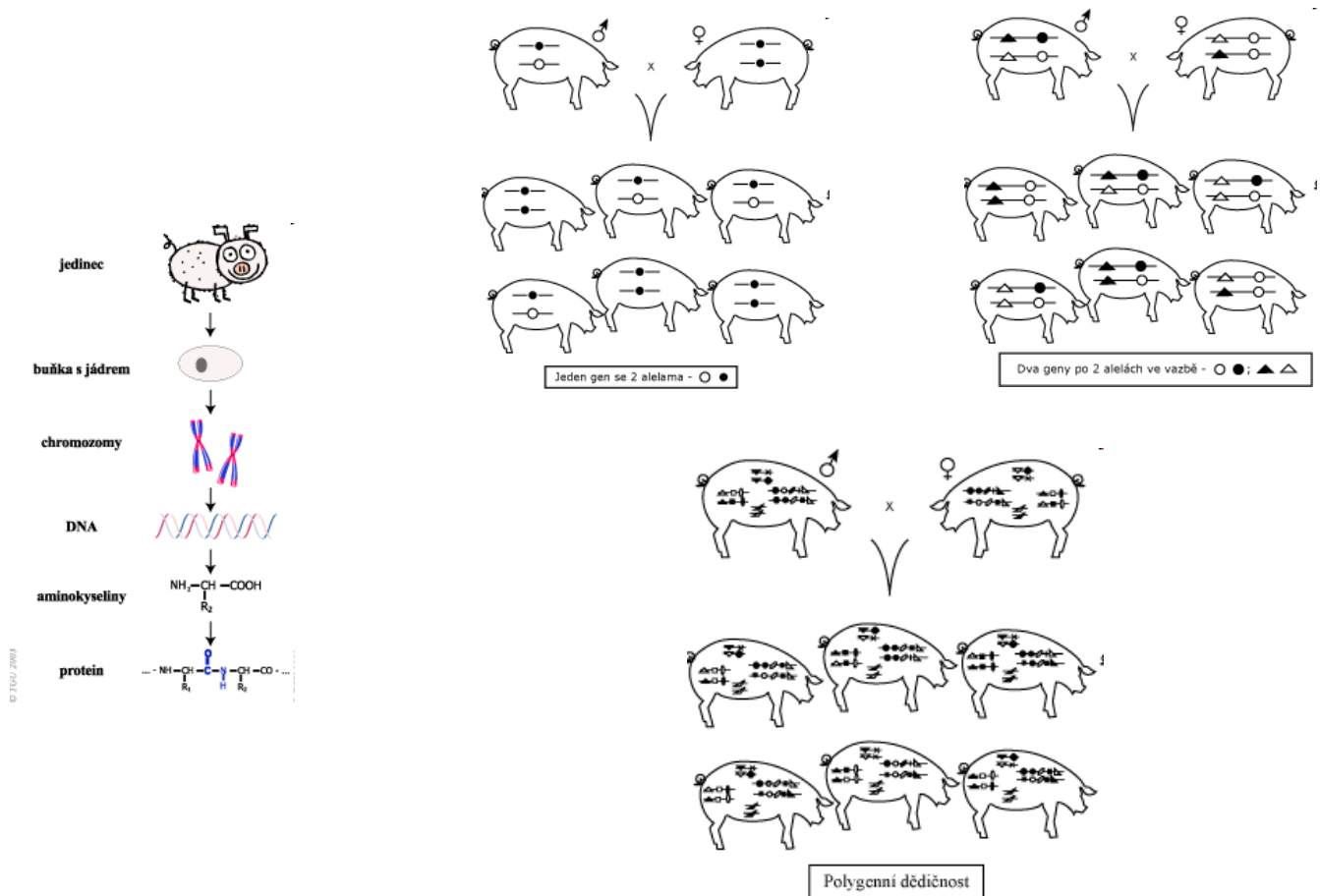
## Kvalitativní vlastnosti

- diskontinuální, nespojitá (diskrétní) variabilita
- podmíněna 1 nebo několika málo geny
- monogenní (popř. oligenní) dědičnost
- mendelistické poměry v  $F_1$
- lze určit fenotypovou hodnotu každého genotypu
- vlastnosti jsou hodnoceny podle kvality projevu (rohatost - bezrohlost, červený - bílý květ, ...)
- geny s interakčními účinky (dominance, epistáze)
- na projev vlastnosti nemá vliv *prostředí*
- lze detekovat efekt jednotlivých genů podílejících se na vlastnosti

## Kvantitativní vlastnosti

- **kontinuální**, spojitá variabilita
- podmíněna mnoha geny na více lokusech
- **polygenní dědičnost**
- poměry v  $F_1$  nejsou mendelistické
- rozdělení fenotypů vykazují více nebo méně kontinuální variabilitu (lze určit rozmezí hodnot)
- vlastnosti jsou kvantifikovány měřením, vážením, počítáním, ...
- vlastnosti jsou determinovány geny velkého účinku (nepřispívají kvantitativně) a větším počtem genů malého účinku (polygeny), většina genů má **aditivní** účinek
- projev vlastnosti modifikuje **vliv prostředí**
- nelze rozpoznat účinek jednotlivých genů podílejících se na vlastnosti

**Přesto se všechny geny se dědí jako informační jednotky**, t.j. u diploidních organizmů je každý gen v buňce přítomen 2x (jeden od otce a druhý od matky), bez ohledu determinují-li vlastnost kvalitativní nebo kvantitativní (rozdíl lze pozorovat v jejich fenotypovém projevu + specifické odchylky jako např. imprinting genů!)



INVESTICE DO ROZVOJE VZDĚLÁVÁNÍ

Tato prezentace je spolufinancována  
Evropským sociálním fondem  
a státním rozpočtem České republiky

## Hodnocení genetické variability u kvantitativních vlastností

**Klasický přístup** – jsou změřeny fenotypy jedinců se známými příbuzenskými vztahy a genetické a prostředové zdroje fenotypové variance jsou určeny statistickými metodami (ANOVA, ML,...)

Příbuzní jedinci sdílejí určitý podíl společných genů (to je kvantifikováno koeficientem příbuznosti  $r_{ij}$ )

**Molekulárně statistický přístup** – nejnovější technika mapování lokusů kvantitativních vlastností (QTL – quantitative trait loci) pomocí markerů a asociování s fenotypovými hodnotami

Hledají se sekvence DNA pomocí genetických markerů po celém genomu a jejich statistické asociace k fenotypové variabilitě, popř. expresi (opět má slovo statistika!)



INVESTICE DO ROZVOJE VZDĚLÁVÁNÍ

Tato prezentace je spolufinancována  
Evropským sociálním fondem  
a státním rozpočtem České republiky

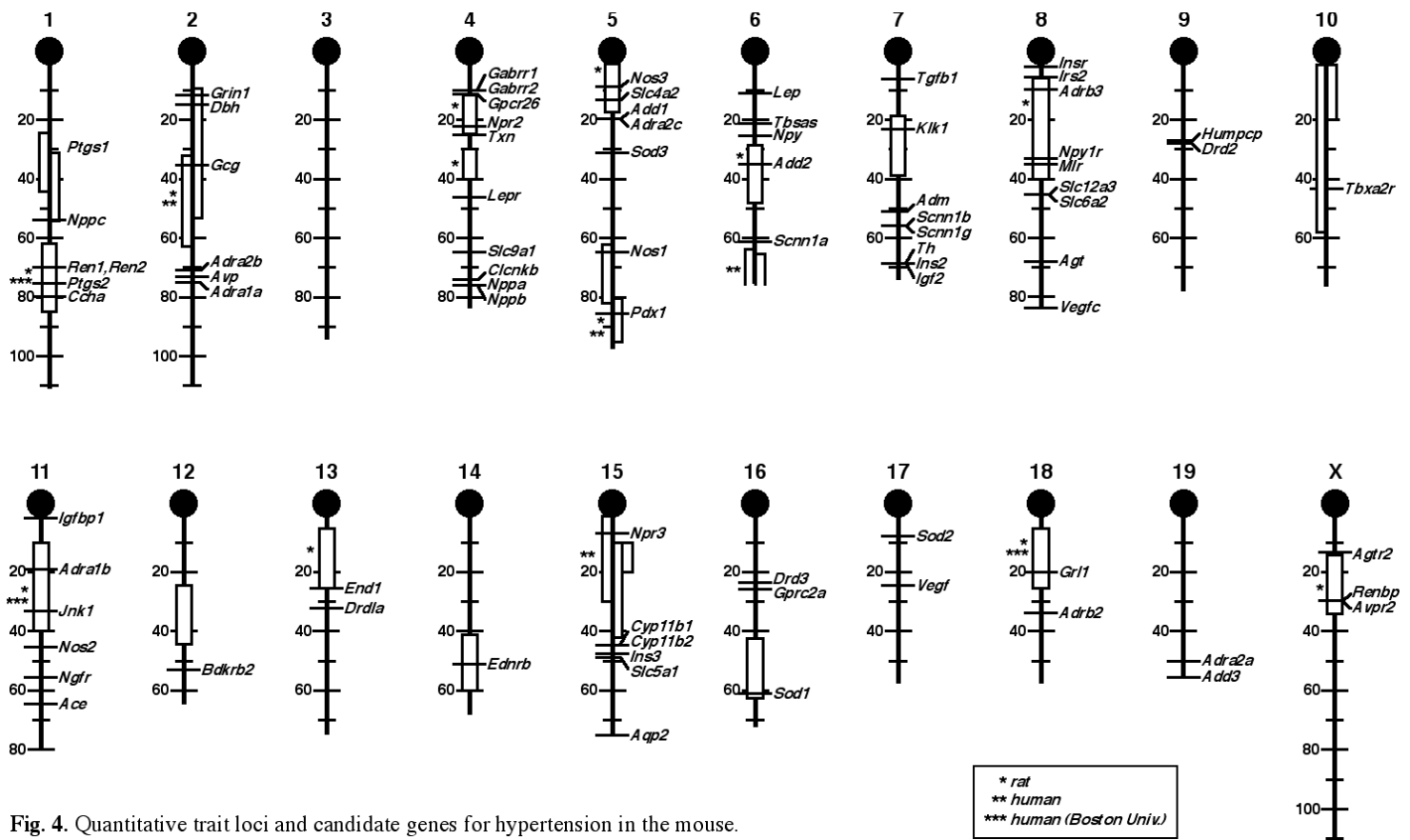


Fig. 4. Quantitative trait loci and candidate genes for hypertension in the mouse.

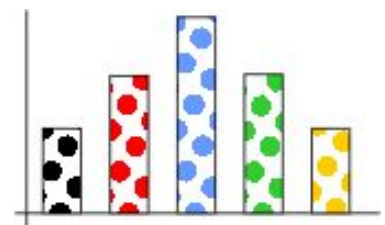
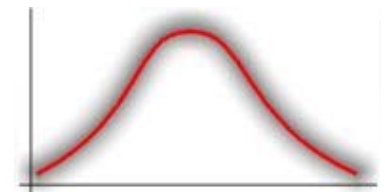


INVESTICE DO ROZVOJE VZDĚLÁVÁNÍ

Tato prezentace je spolufinancována  
Evropským sociálním fondem  
a státním rozpočtem České republiky

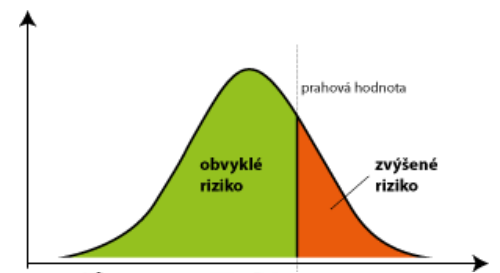
## Příklady kvantitativních vlastností

**Vlastnosti s plynulou kontinuální proměnlivostí** - výnos obilí, rezistence k nemocem u rostlin i živočichů, přírůstek hmotnosti, výška v kohoutku, obsah tuku v mase, IQ, schopnost naučit se, krevní tlak, ...



**Vlastnosti meristické** - počet selat ve vrhu, počet zrn v klase

**Vlastnosti prahové (threshold)** – projev nemoci (schizofrenie, cukrovka), výskyt dvojčat



INVESTICE DO ROZVOJE VZDĚLÁVÁNÍ

Tato prezentace je spolufinancována  
Evropským sociálním fondem  
a státním rozpočtem České republiky

# Základní otázky

Základní zásada QG: viditelná variabilita je způsobena kombinací působení mnoha genů a faktorů prostředí

Nebo: fenotyp = genetika + prostředí

Základní otázky (a odpovědi?):

1. Jaká je genetická podstata kvantitativních vlastností? (jsou podmíněny normálními geny podléhající Mendelovým pravidlům).
2. Jak můžeme odlišit efekty genů od efektů prostředí? (např. inbreedingem lze eliminovat genetickou varianci).
3. Jak můžeme předpovědět a kontrolovat výsledky z křížení? (např. umělou selekcí).



INVESTICE DO ROZVOJE VZDĚLÁVÁNÍ

Tato prezentace je spolufinancována  
Evropským sociálním fondem  
a státním rozpočtem České republiky

## Kvantitativní geny jsou mendelovské geny

V r. 1909 Herman Nilsson-Ehle (Švédsko) provedl řadu experimentů s barvou zrna pšenice.

Pšenice je hexaploidní, výsledek 3 různých druhů tvořící stabilního hybridu, allopolyploid. Jsou zde 3 podobné, ale trochu odlišné genomy pšenice, nazvané A, B a D.

Každý genom má jeden gen, který ovlivňuje barvu zrna, a každý tento lokus má alelu pro červenou barvu a alelu pro bílou barvu. Červené alely: A, B a D, a bílé alely a, b a d.

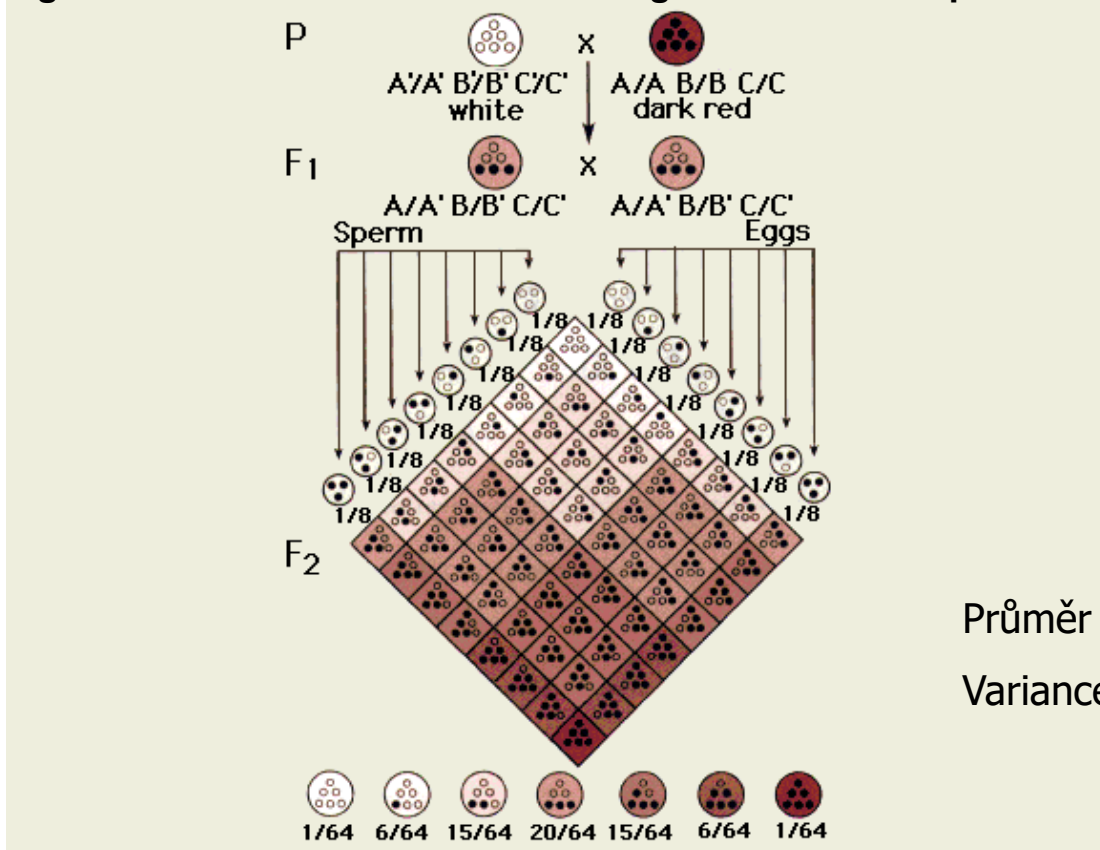
Dědičnost těchto alel je neúplná dominance, nebo „aditivita“. Množství červeného pigmentu v zrna je úměrné přítomnému počtu červených alel, od 0 do 6.



INVESTICE DO ROZVOJE VZDĚLÁVÁNÍ

Tato prezentace je spolufinancována  
Evropským sociálním fondem  
a státním rozpočtem České republiky

# Segregace a volná kombinovatelnosti tří genů a aditivním působením



Průměr = 3  
 Variance = 1,5

Počet aditivních alel:

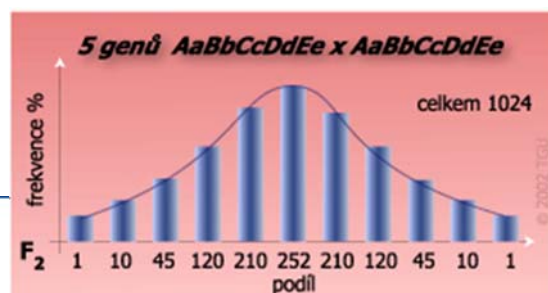
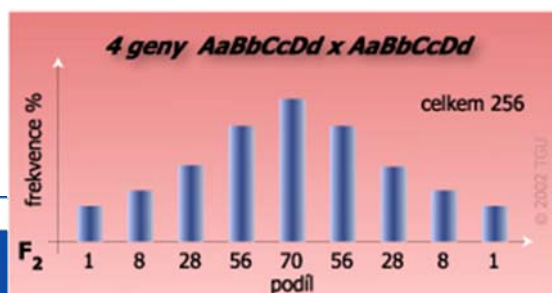
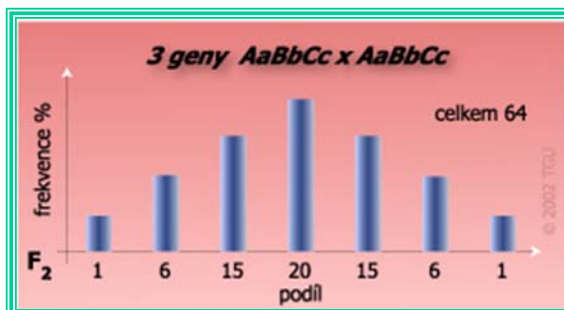
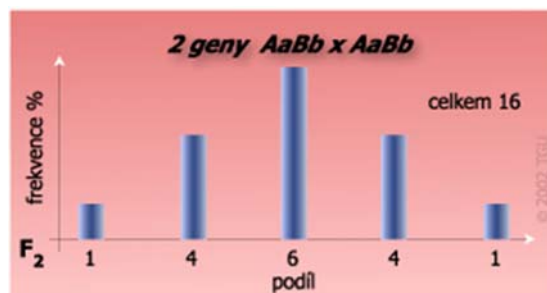
0 1 2 3 4 5 6



INVESTICE DO ROZVOJE VZDĚLÁVÁNÍ

Tato prezentace je spolufinancována  
 Evropským sociálním fondem  
 a státním rozpočtem České republiky

## Přechod od kvality ke kvantitě



Evropským sociálním fondem  
 a státním rozpočtem České republiky

# Př.: 2 geny, A & B kontrolují vlastnost

Alela A = 4 jednotky

B = 2 jednotky

a = 2 jednotky

b = 1 jednotka

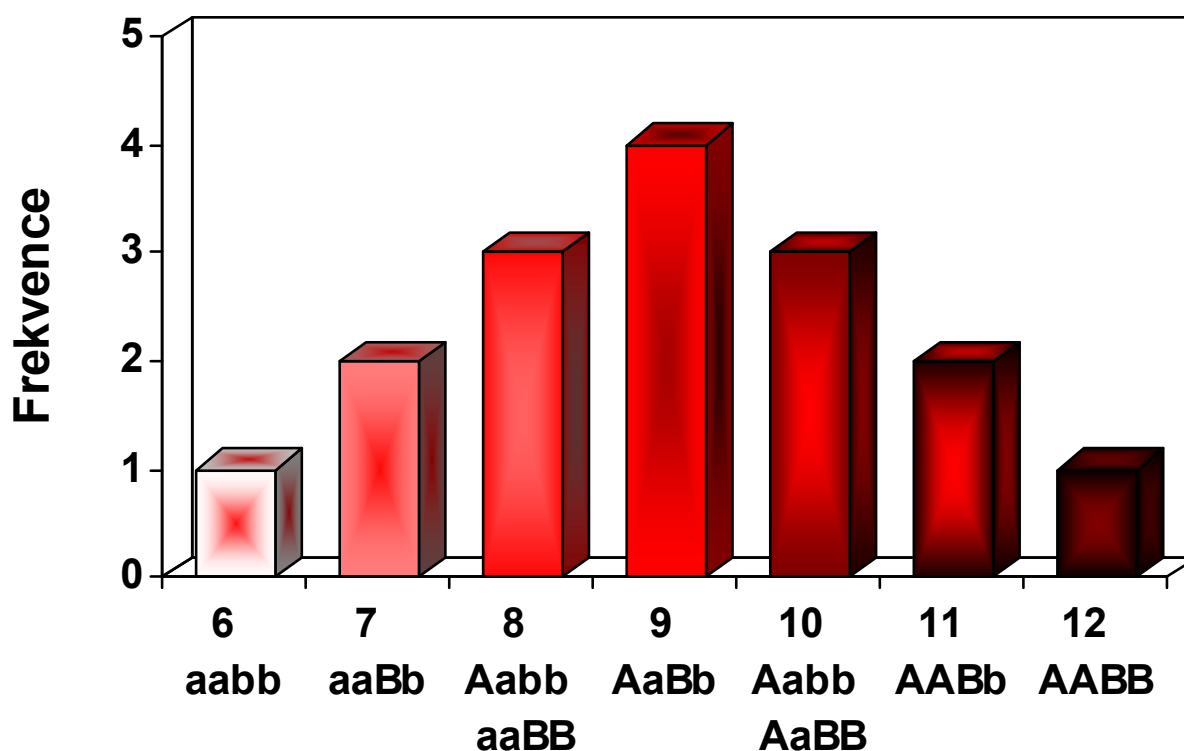
Genotyp	G. poměr v F <sub>2</sub>	Metrická hodnota
AABB	1	12
AABb	2	11
AAbb	1	10
AaBB	2	10
AaBb	4	9
Aabb	2	8
aaBB	1	8
aaBb	2	7
aabb	1	6



INVESTICE DO ROZVOJE VZDĚLÁVÁNÍ

Tato prezentace je spolufinancována  
Evropským sociálním fondem  
a státním rozpočtem České republiky

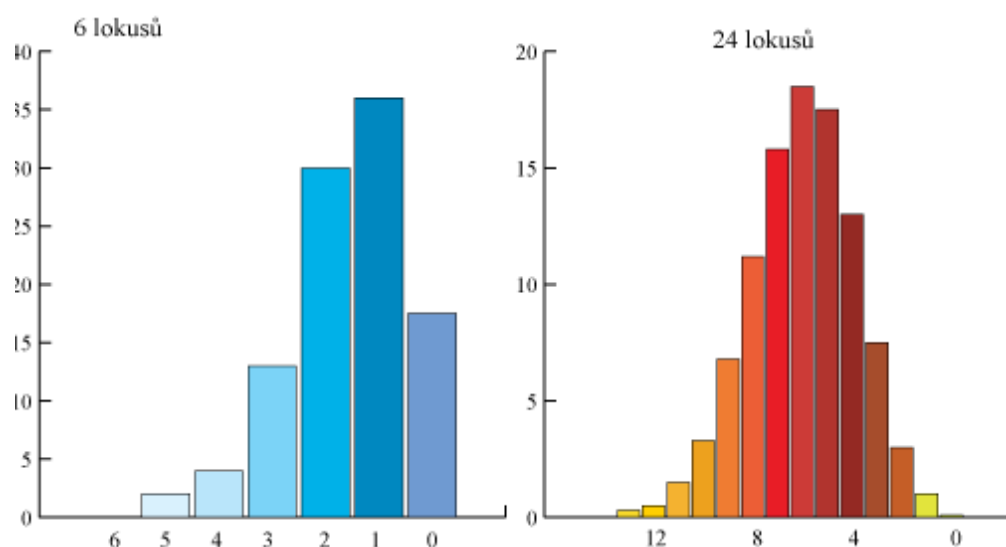
## Grafické znázornění příkladu



INVESTICE DO ROZVOJE VZDĚLÁVÁNÍ

Tato prezentace je spolufinancována  
Evropským sociálním fondem  
a státním rozpočtem České republiky

# Očekávaná distribuce za současné segregace dvou alel na každém lokusu:



INVESTICE DO ROZVOJE VZDĚLÁVÁNÍ

Tato prezentace je spolufinancována  
Evropským sociálním fondem  
a státním rozpočtem České republiky

## Vlivy prostředí na kvantitativní vlastnosti

Rok	Výnos genotypů (bu/akr)		
	Roughrider	Seward	Agassiz
1986	47,9	55,9	47,5
1987	63,8	72,5	59,5
1988	23,1	25,7	28,4
1989	61,6	66,5	60,5
1990	0	0	0
1991	60,3	71,0	55,4
1992	46,6	49,0	41,5
1993	58,2	62,9	48,8
1994	41,7	53,2	39,8
1995	53,1	65,1	53,5

Poznámka ...

Všechny rostliny v r. 1990 nepřežimovaly.

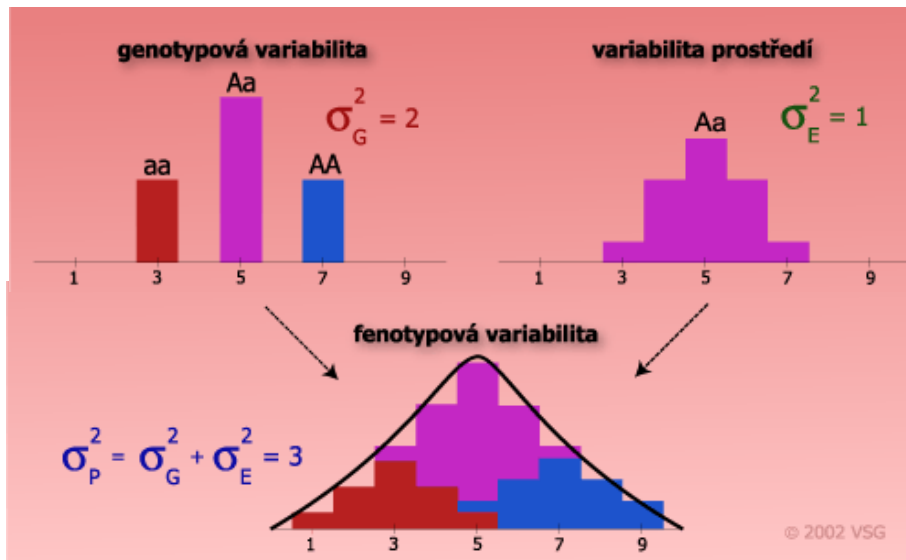


INVESTICE DO ROZVOJE VZDĚLÁVÁNÍ

Tato prezentace je spolufinancována  
Evropským sociálním fondem  
a státním rozpočtem České republiky



# Modifikující vliv prostředí



Důležitý koncept v kvantitativní genetice

**Fenotyp = genetické faktory + faktory prostředí**

$$P = G + E$$



INVESTICE DO ROZVOJE VZDĚLÁVÁNÍ

Tato prezentace je spolufinancována  
Evropským sociálním fondem  
a státním rozpočtem České republiky

## Variabilita – variance ( $V_P$ )

Pro pochopení heritability je třeba znát více kvantitativní variabilitu.

Co to je, přesně, co pozorujeme, když studujeme kvantitativní vlastnost?

Variabilitu mezi fenotypy!

-> **fenotypová variance** ( $V_P$ ) je základní informace používaná v kvantitativní genetice

Fenotyp vyplývá z genotypu interagujícího s prostředím

Lze říci, že  $V_P$  je způsobena variancemi genů a variancemi prostředí:

$$V_P = V_G + V_E$$



INVESTICE DO ROZVOJE VZDĚLÁVÁNÍ

Tato prezentace je spolufinancována  
Evropským sociálním fondem  
a státním rozpočtem České republiky

# Kontinuální variabilita - normální distribuce

- Problémy kontinuálních vlastností lze rozdělit do dvou typů:
  - většina je ovlivněna alelami na dvou a více lokusech a segregace jakéhokoliv genu v rodokmenu je zastřena segregací ostatních genů ovlivňujících vlastnost,
  - většina kontinuálních vlastností jsou ovlivněny faktory prostředí stejně jako geny a genetická segregace je zastřena prostředovými efekty.
- Pokud se u mnoha kontinuálních vlastností fenotypy seskupí do vhodných intervalů a zobrazen pomocí pruhového grafu, pak bude distribuce fenotypů vyhovovat **normálnímu rozložení**, které je symetrické, s křivkou zvonovitého tvaru. Hladká křivka je normálním rozložením, které nejlépe odpovídá datům.

– Rovnice normální křivky

(funkci hustoty pravděpodobnosti) je:

$$f_{(x)} = \frac{1}{\sqrt{2\pi\sigma}} e^{-\frac{(x-\mu)^2}{2\sigma^2}}$$



INVESTICE DO ROZVOJE VZDĚLÁVÁNÍ

Tato prezentace je spolufinancována  
Evropským sociálním fondem  
a státním rozpočtem České republiky

## Popis kvantitativních vlastností

Tyto vlastnosti nemohou být analyzovány tradičními technikami mendelistické genetiky (~ genetikou populací kvalitativních znaků)

### Statistické analýzy

$$\bar{x} = \frac{x_1 + x_2 + \dots + x_n}{n} = \frac{\sum x_i}{n}$$

$$s_x^2 = \frac{(x_1 - \bar{x})^2 + (x_2 - \bar{x})^2 + \dots + (x_n - \bar{x})^2}{n} = \frac{\sum (x_i - \bar{x})^2}{n} = V$$

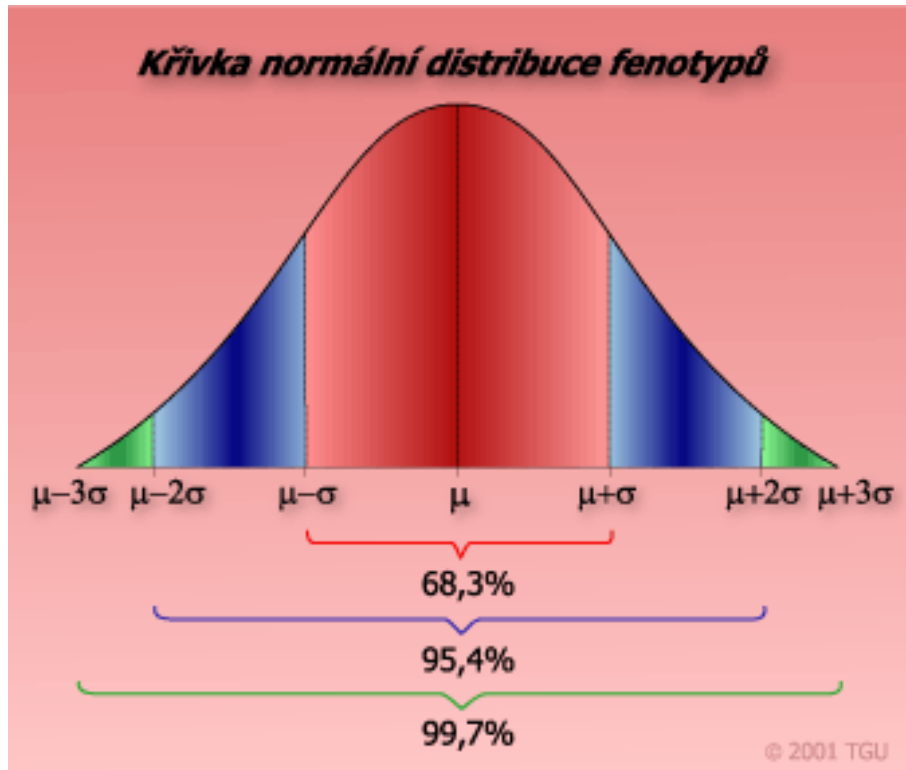
$$s_x = \sqrt{s_x^2}$$



INVESTICE DO ROZVOJE VZDĚLÁVÁNÍ

Tato prezentace je spolufinancována  
Evropským sociálním fondem  
a státním rozpočtem České republiky

# Graf distribuce fenotypové proměnlivosti



**Variance** je změřená variabilita distribuce

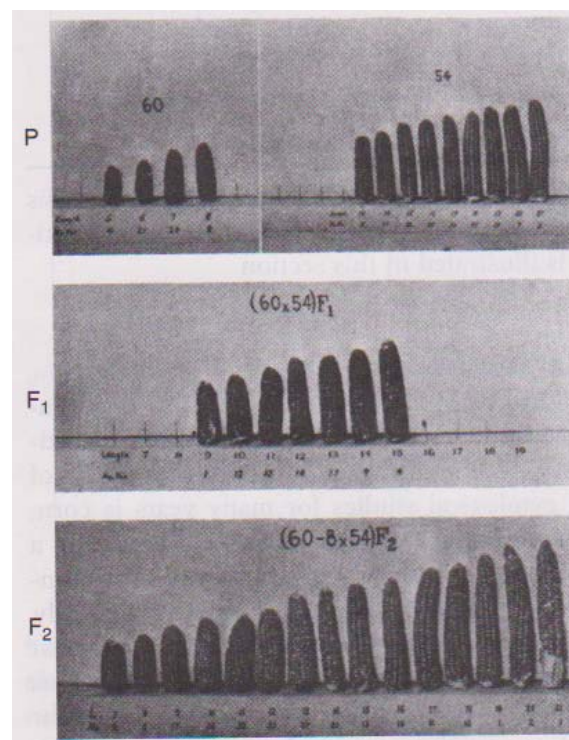
- $\pm 1 \sigma$  zahrnuje 68,3 %
- $\pm 2 \sigma$  zahrnuje 95,5 %
- $\pm 3 \sigma$  zahrnuje 99,7 %



INVESTICE DO ROZVOJE VZDĚLÁVÁNÍ

Tato prezentace je spolufinancována  
Evropským sociálním fondem  
a státním rozpočtem České republiky

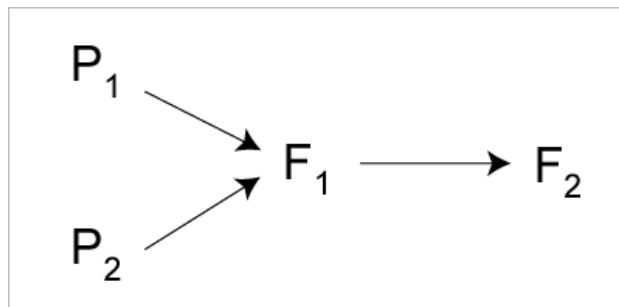
## Příklad: Délka ouška u kukuřice



INVESTICE DO ROZVOJE VZDĚLÁVÁNÍ

Tato prezentace je spolufinancována  
Evropským sociálním fondem  
a státním rozpočtem České republiky

Generace	Průměr (cm)	$s_x$ (cm)
$P_1$	16,80	0,817
$P_2$	6,63	1,887
$F_1$	12,12	1,519
$F_2$	12,89	2,252



Generace	Průměr (cm)	$s_x$ (cm)
$P_1$	16,80	0,817
$P_2$	6,63	1,887
$F_1$	12,12	1,519
$F_2$	12,89	2,252

### •závěry:

- průměrná délka ouška linie  $P_2$  je menší,  $s_x$  je větší  $\Rightarrow$  je zde větší variabilita než v linii s delšími ouškou  $P_1$
- variabilita v populaci  $F_1$  je v důsledku variability prostředí
- průměr vlastnosti v  $F_1$  populaci je střední mezi oběma rodiči a průměr  $F_2$  populace je přibližně stejný jako v  $F_1$
- $F_2$  populace má větší variabilitu než  $F_1$
- extrémní hodnoty distribuce by měly být rovny hodnotám rodičů, protože část populace bude mít jejich genotyp

# Analýza variance - ANOVA

**Příklad jednofaktorové analýzy variance** hodnocení fenotypové proměnlivosti snášky u slepic jednoho chovu. Na základě jednofaktorové analýzy variance chceme zjistit, zda existují průkazné rozdíly ve snášce u potomstva po čtyřech kohoutech, chceme znát, zda genetický vliv otec byl průkazný nebo neprůkazný. Ve sledování jsou čtyři skupiny slepic a v každé je potomstvo po jednom ze čtyř kohoutů, jedná se tedy o skupiny polosourozenců.



INVESTICE DO ROZVOJE VZDĚLÁVÁNÍ

Tato prezentace je spolufinancována  
Evropským sociálním fondem  
a státním rozpočtem České republiky

	i = 1 (k <sub>1</sub> )		i = 2 (k <sub>2</sub> )		i = 3 (k <sub>3</sub> )		i = 4 (k <sub>4</sub> )	
	$y_{ij}$	$y_{ij}^2$	$y_{ij}$	$y_{ij}^2$	$y_{ij}$	$y_{ij}^2$	$y_{ij}$	$y_{ij}^2$
1	172	29584	137	18769	209	43681	172	29584
2	253	64009	197	38809	187	34969	166	27556
3	239	57121	200	40000	183	33489	121	14641
4	203	41209	198	39204	215	46225	115	13225
5	247	61009	131	17161	215	46225	134	17956
6	256	65536	145	21025	134	17956	134	17956
7					185	34225	127	16129
8					218	47524	115	13225
9					155	24025	138	19044
10					214	45796	116	13456
11					184	33856	124	15376
12					176	30976	197	38809
13							118	13924
14							129	16641
15							113	12769
16							138	19044
17							133	17689
18							116	13456
19							112	12544
20							114	12996
21							110	12100
22							124	15376
23							118	13924
24							138	19044

$$\sum_{j=1}^{m_j} \quad 1370 \quad 318468 \quad 1008 \quad 174968 \quad 2275 \quad 438947 \quad 3122 \quad 416464$$

$$\sum_{j=1}^{m_j} y_{j\cdot} = Y_{i\cdot} \quad \sum y_{ij}^2$$



INVESTICE DO ROZVOJE VZDĚLÁVÁNÍ

Tato prezentace je spolufinancována  
Evropským sociálním fondem  
a státním rozpočtem České republiky

# Model jednofaktorové analýzy variance: $y_{ij} = \mu + a_i + e_{ij}$

$y_{ij}$  – užítkovost j-tého potomka po i-tém otci

$\mu$  – obecný průměr populace

$a_i$  – vliv i-tého otce

$e_{ij}$  – ostatní nahodilé vlivy

kohouti	$Y_i$	$y_i$	$Y_i^2$	$Y_i^2/n_i$	$\sum y_{ij}^2$	$n_i$
k1	1370	228,33	1876900	312816,67	318468	6
k2	1008	168,00	1016064	169344,00	174968	6
k3	2275	189,58	5175625	431302,08	438947	12
k4	3122	130,08	9746884	406120,17	416464	24
$Y_{..} = 7775$				1319582,92	1348847	$n = 48$
$Y^2_{..} = 60450625$				$\sum Y_i^2/n_i$	$\sum \sum y_{ij}^2$	$i = 4$

Výpočet součtu čtverců odchylek od průměru:

- pro celý pokus  $S_c = \sum_{i=1}^p \sum_{j=1}^{m_j} y_{ij}^2 - \frac{Y_{..}^2}{n} =$
- pro skupiny  $S_a = \sum_{i=1}^p \frac{Y_i^2}{n_i} - \frac{Y_{..}^2}{n} =$
- reziduální  $S_e = \sum_{i=1}^p \sum_{j=1}^{m_j} y_{ij}^2 - \sum_{i=1}^p \frac{Y_i^2}{n_i} =$



INVESTICE DO ROZVOJE VZDĚLÁVÁNÍ

Tato prezentace je spolufinancována  
Evropským sociálním fondem  
a státním rozpočtem České republiky

## Tabulka analýzy variance:

Zdroj proměnlivosti	Součet čtverců odchylek (S)	Stupeň volnosti (f)	Průměrný čtverec (MS)
mezi skupinami	$S_a$	$f_a = i - 1$	$MS_a = \frac{S_a}{f_a}$
uvnitř skupin	$S_e$	$f_e = n - i$	$MS_e = \frac{S_e}{f_e}$
celková	$S_c$	$f_c = n - 1$	$S_y^2 = \frac{S_c}{f_c}$

Proměnlivost	S	f	MS	F
Mezi skupinami	60194,90	3	20064,97	30,17
Uvnitř skupin	29264,08	44	665,09	
Celková	89458,98	47		

Hodnota F testu:

$$F = \frac{MS_a}{MS_e} = \frac{20064,97}{665,09} = 30,17$$

Vyhodnocení F testu:  $F_{\text{vyp.}} > > F_{\text{tab.}}$

$F_{(3; 44; 0,05)} = 2,28$

$F_{(3; 44; 0,01)} = 4,26$



INVESTICE DO ROZVOJE VZDĚLÁVÁNÍ

Tato prezentace je spolufinancována  
Evropským sociálním fondem  
a státním rozpočtem České republiky

Následuje výsledek této analýzy variance, která byla provedena v programu SAS.

The ANOVA Procedure

Dependent Variable: snaska

Source	DF	Sum of Squares	Mean Square	F Value	Pr > F
Model	3	60194.89583	20064.96528	30.17	<.0001
Error	44	29264.08333	665.09280		
Corrected Total	47	89458.97917			

R-Square      Coeff Var      Root MSE      snaska Mean  
0.672877      15.92143      25.78939      161.9792

Source	DF	Anova SS	Mean Square	F Value	Pr > F
kohouti	3	60194.89583	20064.96528	30.17	<.0001



INVESTICE DO ROZVOJE VZDĚLÁVÁNÍ

Tato prezentace je spolufinancována  
Evropským sociálním fondem  
a státním rozpočtem České republiky