

Analyticko-didaktické praktikum

10

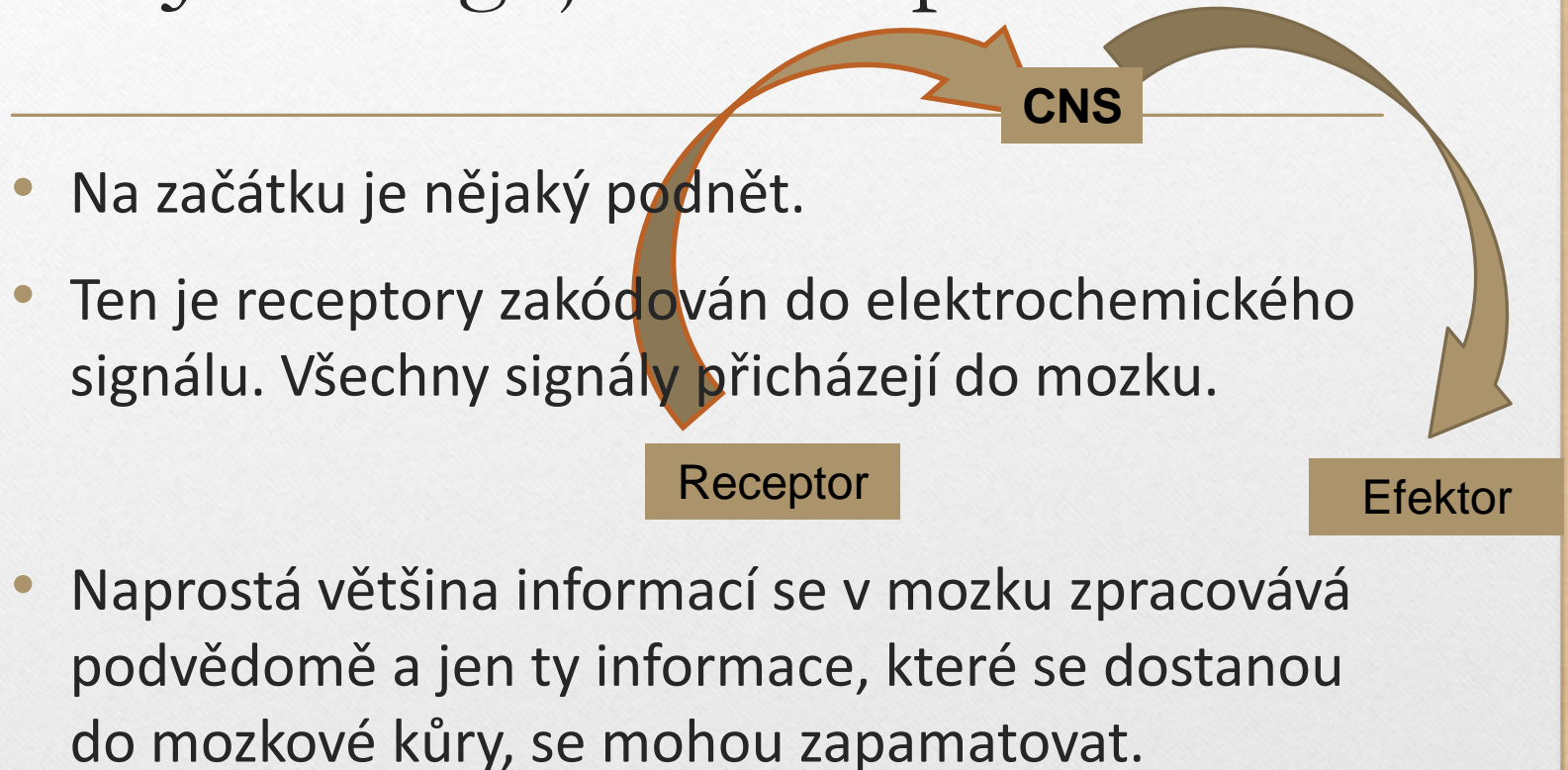
Teorie

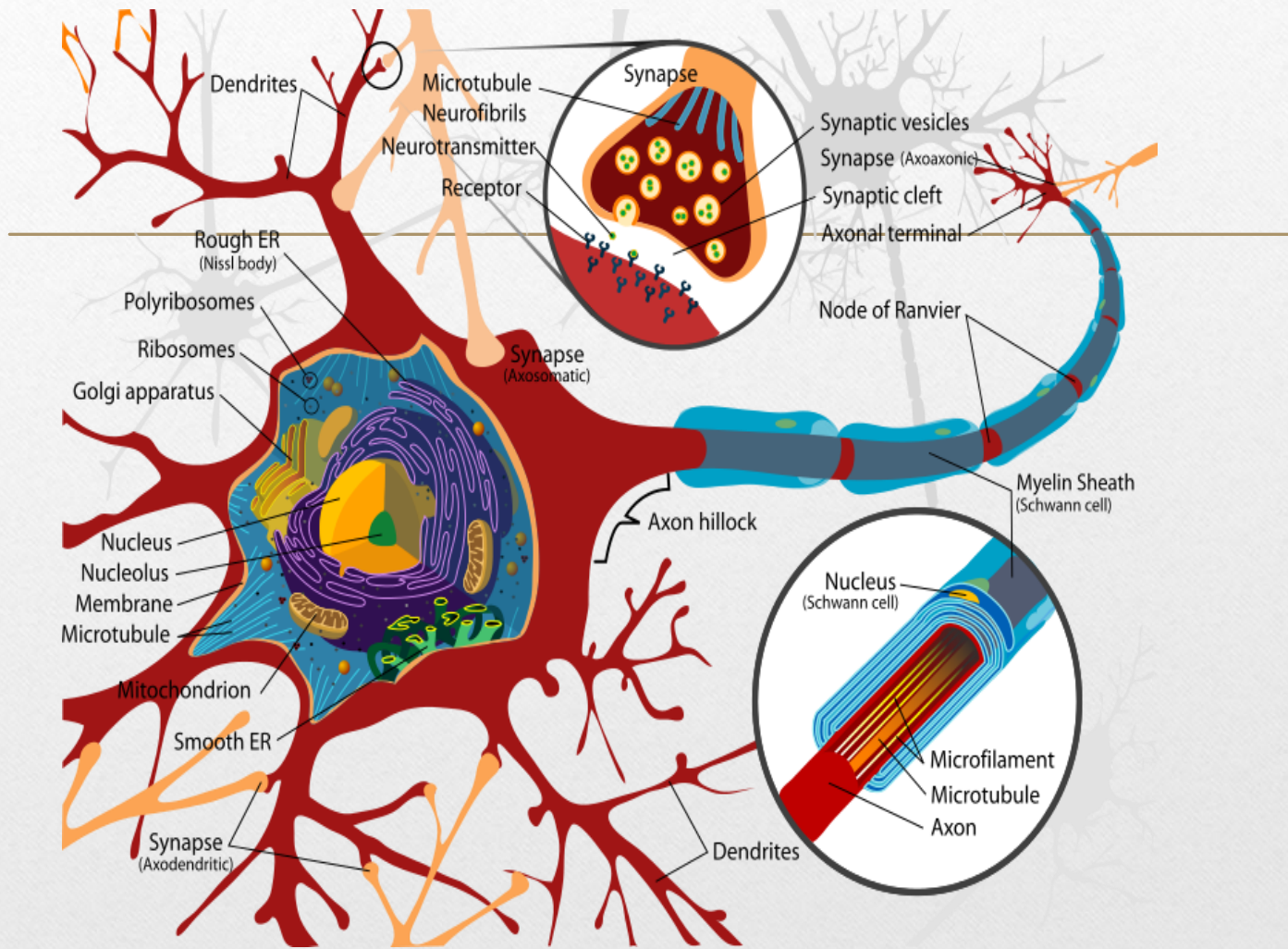
Psychodidaktika

- Proč má Michal radši chemii, zatímco Anička angličtinu?
- Proč se sprostá slova učí děti rychleji než Pythagorovu větu?
- Proč je 90 % poznatků „průtokových“?



Jak funguje lidská paměť?



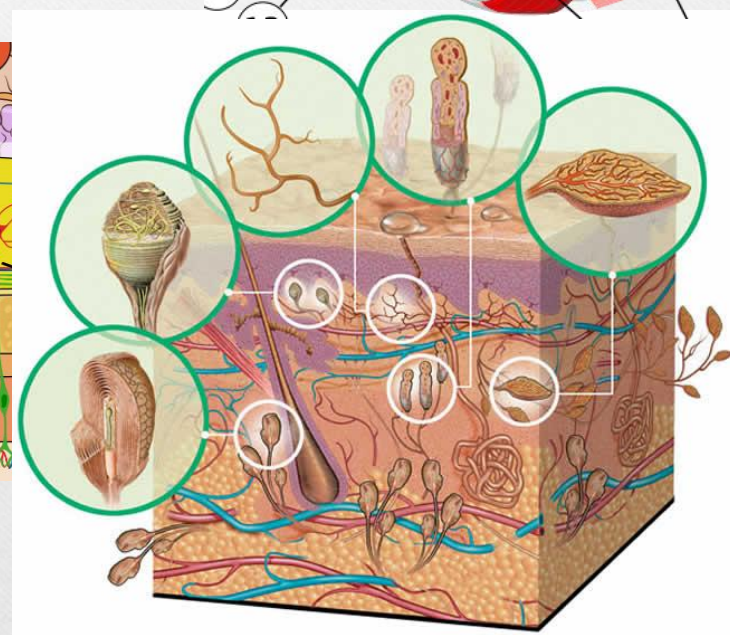
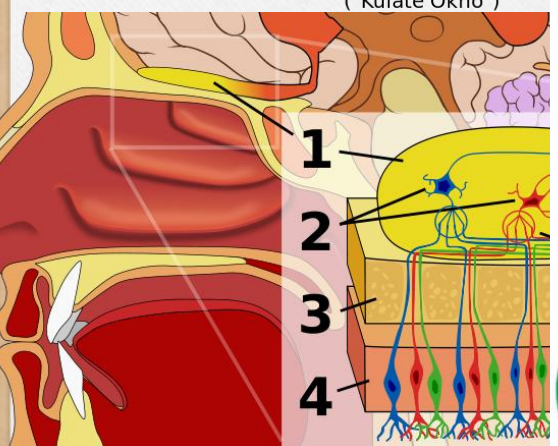
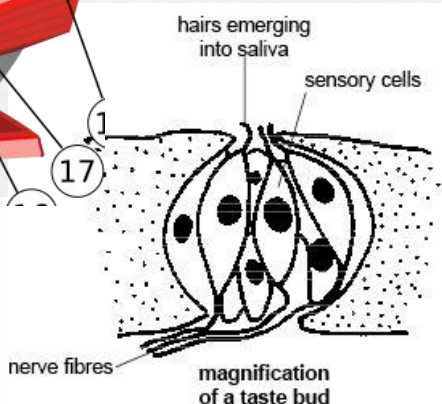
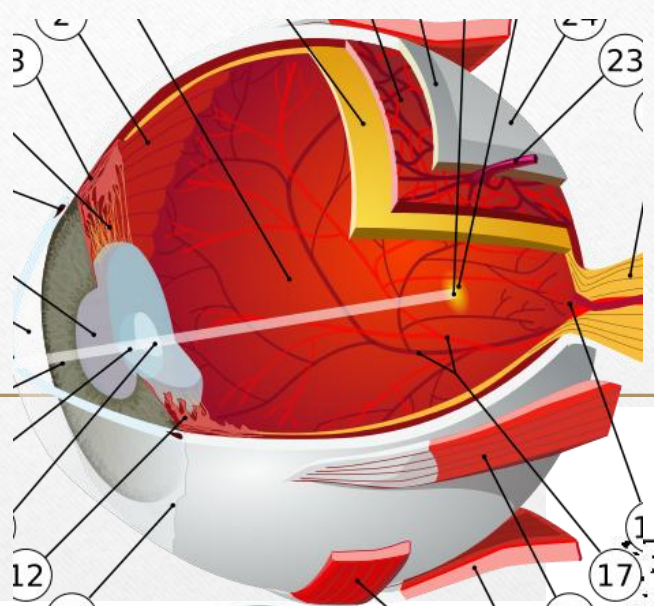
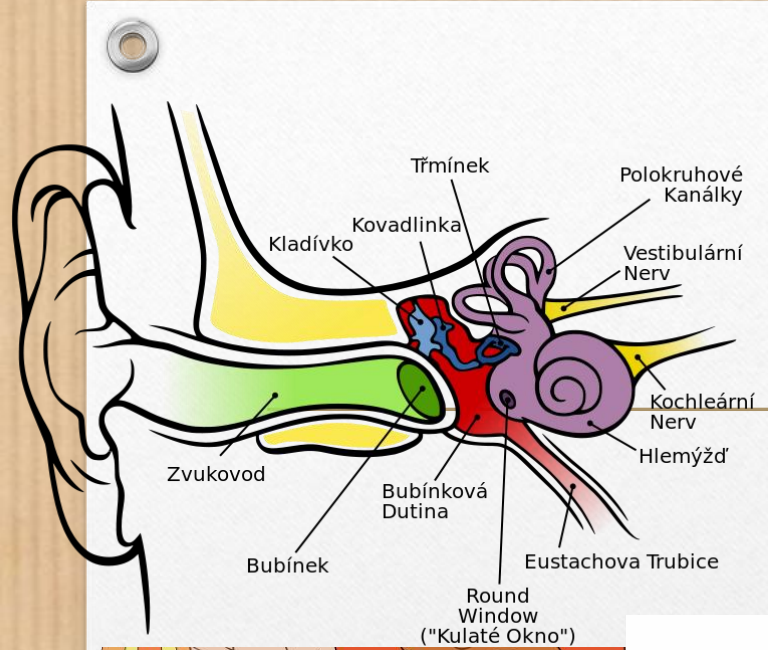


Vnímání

- Primární poznávací schopnost založená na smyslovém zobrazení reality.
- Rozlišujeme zrakové, sluchové, chuťové, čichové a hmatové vnímání.

Fáze:

1. Perceptivní smyslové vnímání – přijetí podnětu
2. Kognitivní vnímání – zpracování smyslových informací



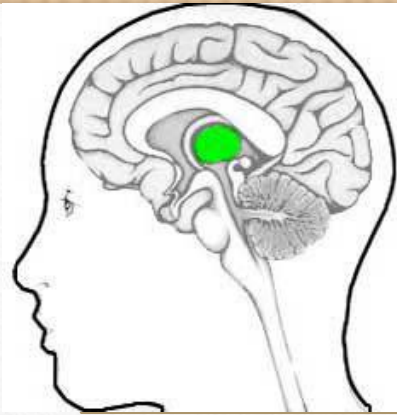
Představa

- Obraz dříve vnímaných věcí a dějů.

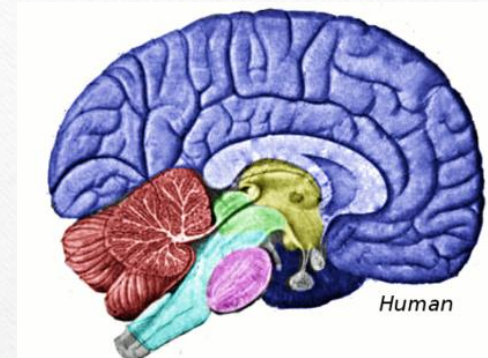
Představy

- Jsou nástrojem myšlení.
- Mají kompenzační funkci.
- V mysli člověka se formuje:

VJEM – OBRAZ – PŘEDSTAVA



Paměť



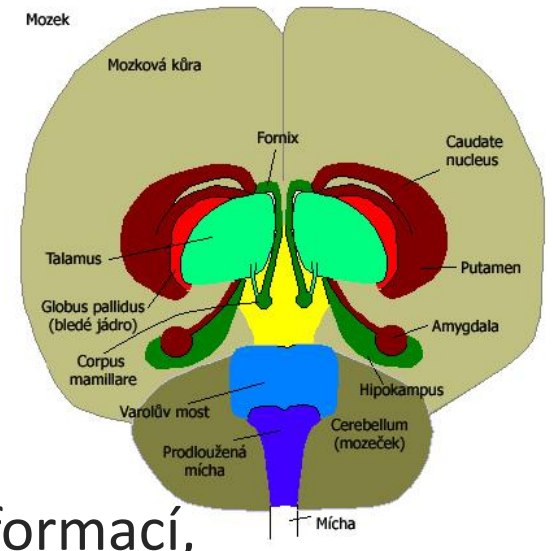
- Schopnost CNS uchovávat a používat informace.
- Jedná se o proces vštěpování (kódování), uchovávání (retence) a vybavování (reprodukce) zkušenosti.
- Nemůžeme si zapamatovat všechno.
- O tom, co si zapamatujeme rozhoduje thalamus, který předává informace mozkové kůře.

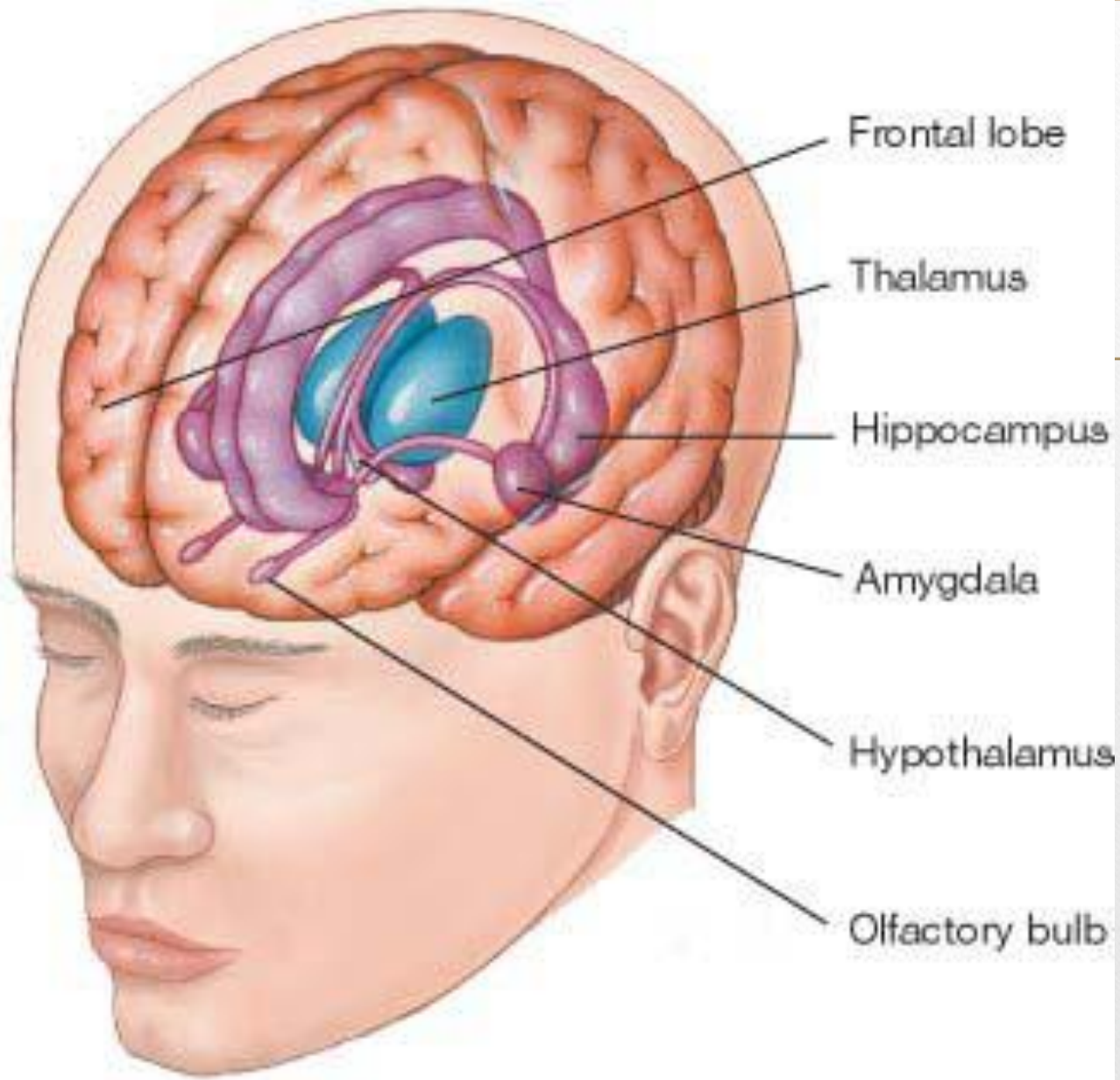
Paměť

Subkortikální struktury

- Hipokampus – krátkodobé uchování informací, prostorová orientace
- Limbický systém – emoční středisko, dlouhodobá paměť
- Amygdala – spojení mezi částmi limbického systému
- Mozeček – motorická paměť

Kortikální struktury – asociační oblasti





Frontal lobe

Thalamus

Hippocampus

Amygdala

Hypothalamus

Olfactory bulb

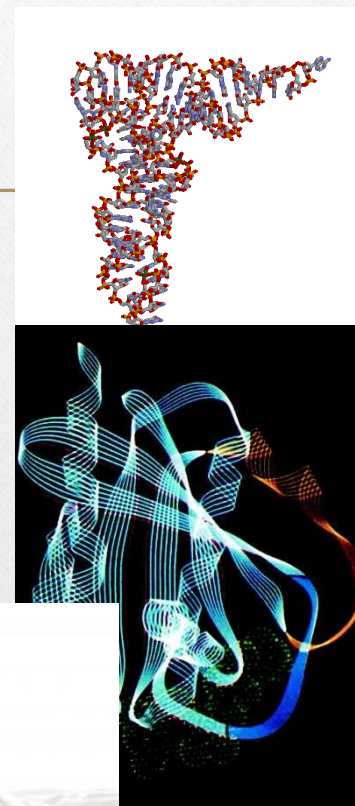
Fáze paměťového procesu

Vštěpování

Paměťové strategie:

- Prosté opakování (mechanická paměť)
- Ukládání do celků (logická paměť)

Pro zapamatování nových informací je klíčový spánek.



Fáze paměťového procesu

Uchování

Efektivní je, když jsou informace ve nějakém smysluplném celku.

Důležitá je motivace, osobní potřeba, systematické učení, promýšlení učiva a spojování s příklady a praxí.

Mechanicky vštípené informace z paměti mizí rychleji, nelze si je vybavit.

Typy paměti

Senzorická paměť

Uchovává informace přicházející ze smyslů. Jsou podrženy po dobu nezbytně nutnou k rozhodnutí, zda jsou důležité pro další zpracování.

Krátkodobá paměť

Probíhá v ní většina psychomotorických procesů. Zpracovávají se v ní informace dodané senzorickou pamětí a informace vyvolané z dlouhodobé paměti

Typy paměti

Dlouhodobá paměť

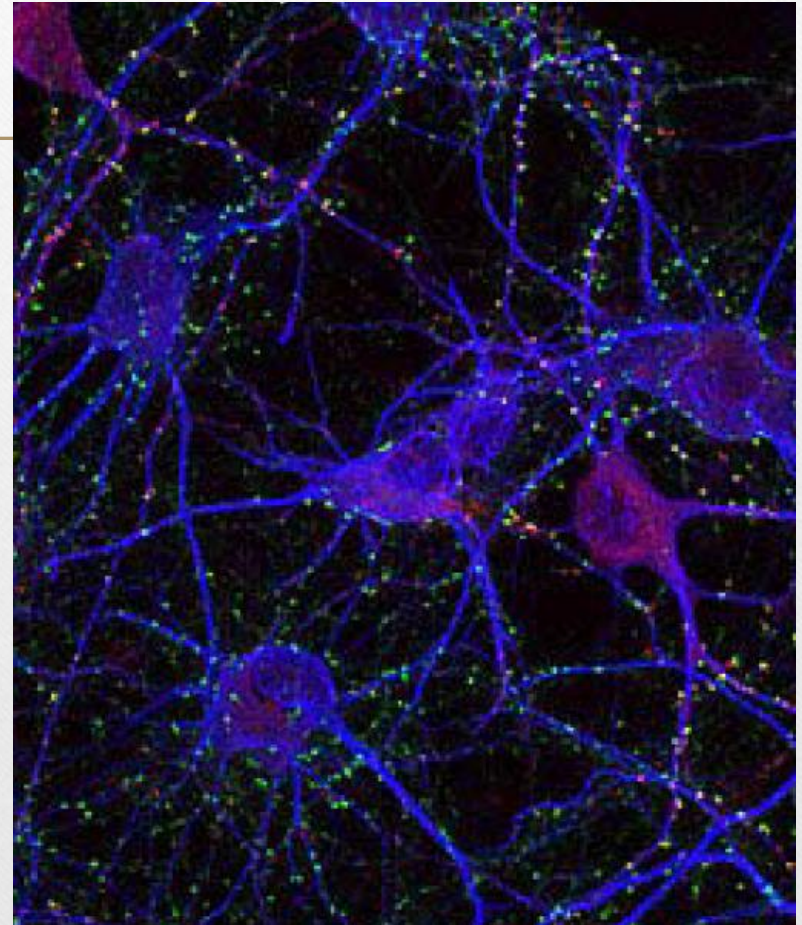
Její kapacita je potenciálně neomezená. Vštěpování informace trvá přibližně 30 minut.

Fáze paměťového procesu

Vybavení

K vybavení používáme asociace.

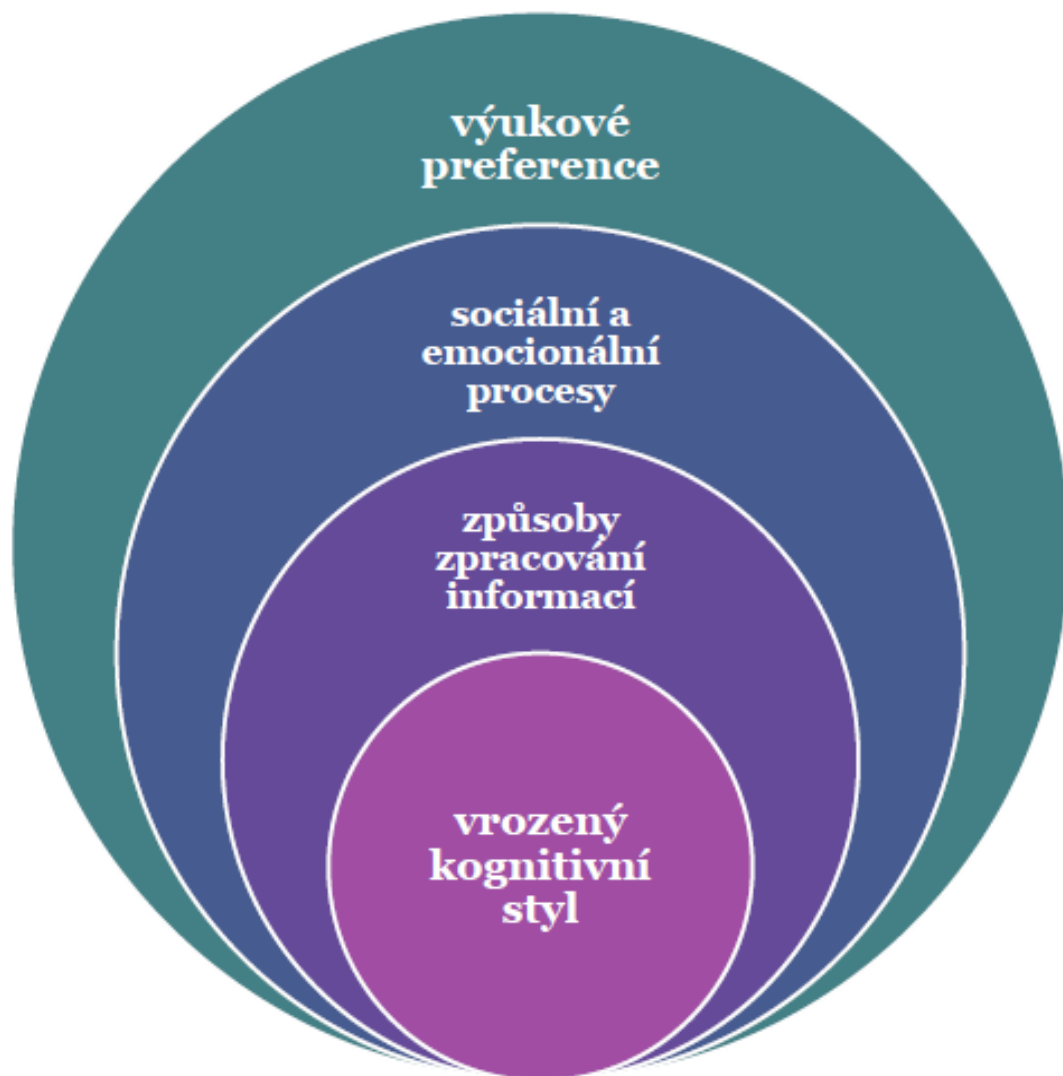
Řazením určitých informací k sobě se vytváří **primární asociační síť**, která je základem **individuálních učebních stylů**.



Učební styl

- Způsob osvojování poznatků.
- Tvoří ho dovednosti, zkušenosti, schopnosti, postoje, vnitřní motivace a zděděné predispozice.

Model učebního stylu žáka



ovlivnitelné pedagogickým působením

ovlivnitelné

částečně ovlivnitelné

obtížně ovlivnitelný

Učební styl

Dělení podle motivace a záměru

- **Povrchový učební styl** – žáky učení nebaví, text se učí nazpaměť, rychle zapomínají
- **Hlubkový styl učení** – mají zájem o nové informace, učivu se snaží porozumět, probíranou látku si dobře pamatují
- **Strategický styl učení** – žáci se snaží získat, co nejlepší známky, na učivo se připravují podle požadavků učitele

Učební styl

Dělení podle dominujícího smyslu

- **Sluchově mluvní styl**
- **Zrakový styl**
- **Hmatový a pohybový**
- **Slovně pojmový**

Učební styl x vyučovací styl

- Nejsou to však pouze žáci, kdo mají svůj učební styl.
- Ten má také učitel.
- A z jeho učebního stylu vychází jeho **vyučovací styl**. Každý učitel vyučuje stejným způsobem, jakým se on sám nejlépe učí.