

Z5790 KRAJINY JIŽNÍ MORAVY

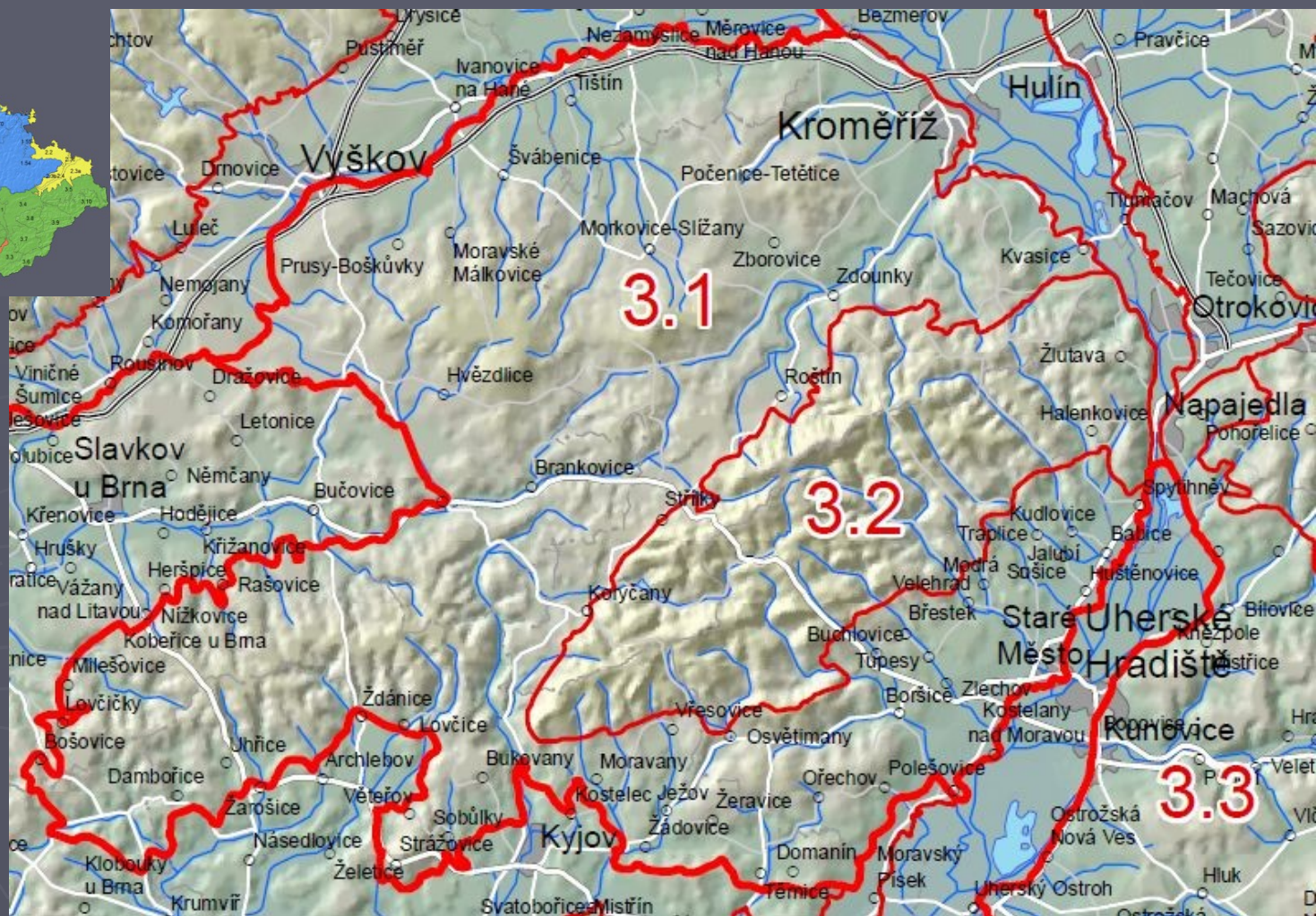
cvičení mimořádné

Jaro 2018

Petr MAREK

petrmarek@mail.muni.cz

VYBRANÉ BIOREGIONY ZÁPADOKARPATSKÉ PODPROVINCIE



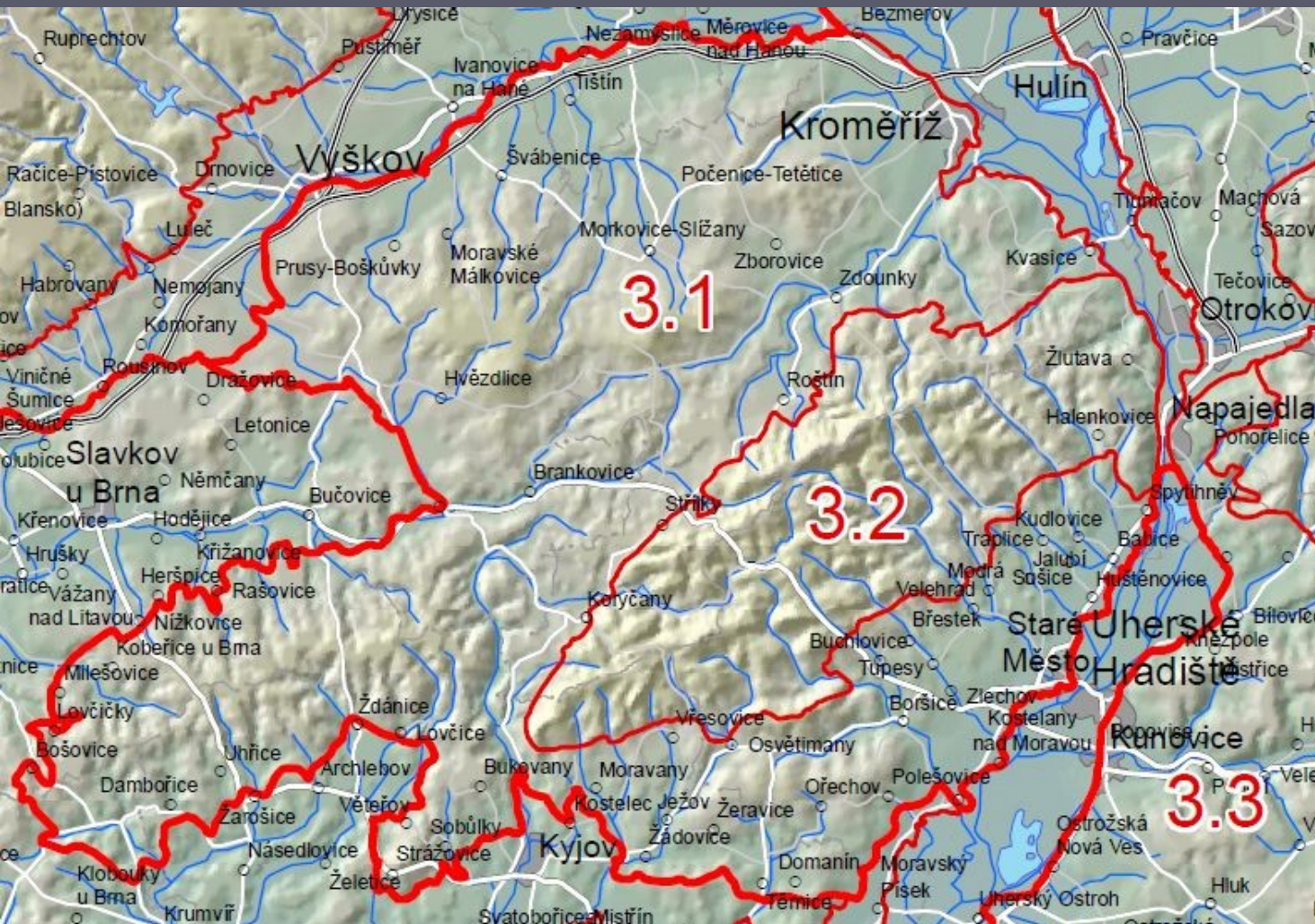
3.1 Ždánicko-litenčický

3.2 Chřibský

3.1 Ždánicko-litenčický bioregion (1)

► leží zde např.:

- část Ždánic
- Litenčice
- část Kroměříže
- část Starého Města (u Uher. Hradiště)
- Velehrad
- Buchlovice



3.1 Ždánicko-litenčický bioregion (2)

- ▶ poloha, základní údaje a geobiocenologická typizace
 - Litenčická pahorkatina, S části geomorf. celků Ždánický les a Kyjovská pahorkatina
 - rozloha: 917 km²
 - vegetační stupně: 1. (+), 2. (41 %), 3. (52 %), 4. (7 %)
 - trofické řady: A (+), B (32 %), Cn (6 %), Ca (5 %), D (57 %)
 - hydrické řady: n (94 %), z (1 %, sl. +), a (5 %), o (+)
- ▶ horniny a reliéf
 - převládají málo zpevněné horniny (např. Ždánický les a úpatí Chřibů: převážně jemně písčité, místy vápnitý flyš)
 - reliéf převážně pahorkatinný až vrchovinný, téměř bez skal
 - převýšení: 190 m n. m. (okraj nivy Moravy)
až 518 m n. m. (Hradisko – nej. vrchol Litenč. p.)

3.1 Ždánicko-litenčický bioregion (3)

- ▶ podnebí teplé a mírně suché až mírně vlhké
- ▶ půdy zpravidla vápnité
 - v lesích Ždánického lesa a Litenčických vrchů neobyč. rozsáhlé plochy kambizemních pararendzin (v ČR nemá obdoby)
- ▶ současný stav krajiny
 - osídlení v nižších částech je velmi staré (od 5. tis. př. n. l.)
 - nejvyšší polohy ale nebyly nikdy odlesněny
 - lesy převážně přirozené
 - ▶ pouze buk často nahrazen habrem
 - ▶ částečně i umělé smíšené porosty se smrkem, borovicí a modřínem
 - v nižších polohách rozsáhlá pole (dominují – 63 %)

3.1 Ždánicko-litenčický bioregion (4)

- na prudších svazích hojně teplomilné trávničky
- pestrá flóra odráží polohu na rozhraní Panonie a Karpat
- ▶ ochrana přírody
 - 30 MZCHÚ (podle Culek et al., 2013)
 - ▶ NPR Strabišov-Oulehla
 - teplomilné doubravy, dubohrabřiny a teplomilní trávničky
 - ▶ NPP Křeby
 - stepní lada se vzácnými druhy
 - ▶ PR, PP...
 - často pro ochranu teplomilných trávniček

3.1 Ždánicko-litenčický bioregion (5)



3.1 Ždánicko-litenčický bioregion (6)



Ždánicko-litenčický bioregion se vyznačuje vápnatými a neobyčejně živnými půdami i v lesích. To vede k velmi bohatému bylinnému patru v dubohabřinách i bučinách. PR Ve Žlebcách u Pavlovic v Litenčických vrších. Foto: M. Culek.

3.1 Ždánicko-litenčický bioregion (7)



3.1 Ždánicko-litenčický bioregion (8)



Litenčická pahorkatina – větrný mlýn ve Chvalkovicích,
v pozadí nejvyšší vrchol Hradisko (518 m n. m.)

3.1 Ždánicko-litenčický bioregion (9)



zámek Ždánice

3.1 Ždánicko-litenčický bioregion (10)



Kroměříž – Květná zahrada

3.1 Ždánicko-litenčický bioregion (11)



Velehrad – Bazilika Nanebevzetí Panny Marie a sv. Cyrila a Metoděje

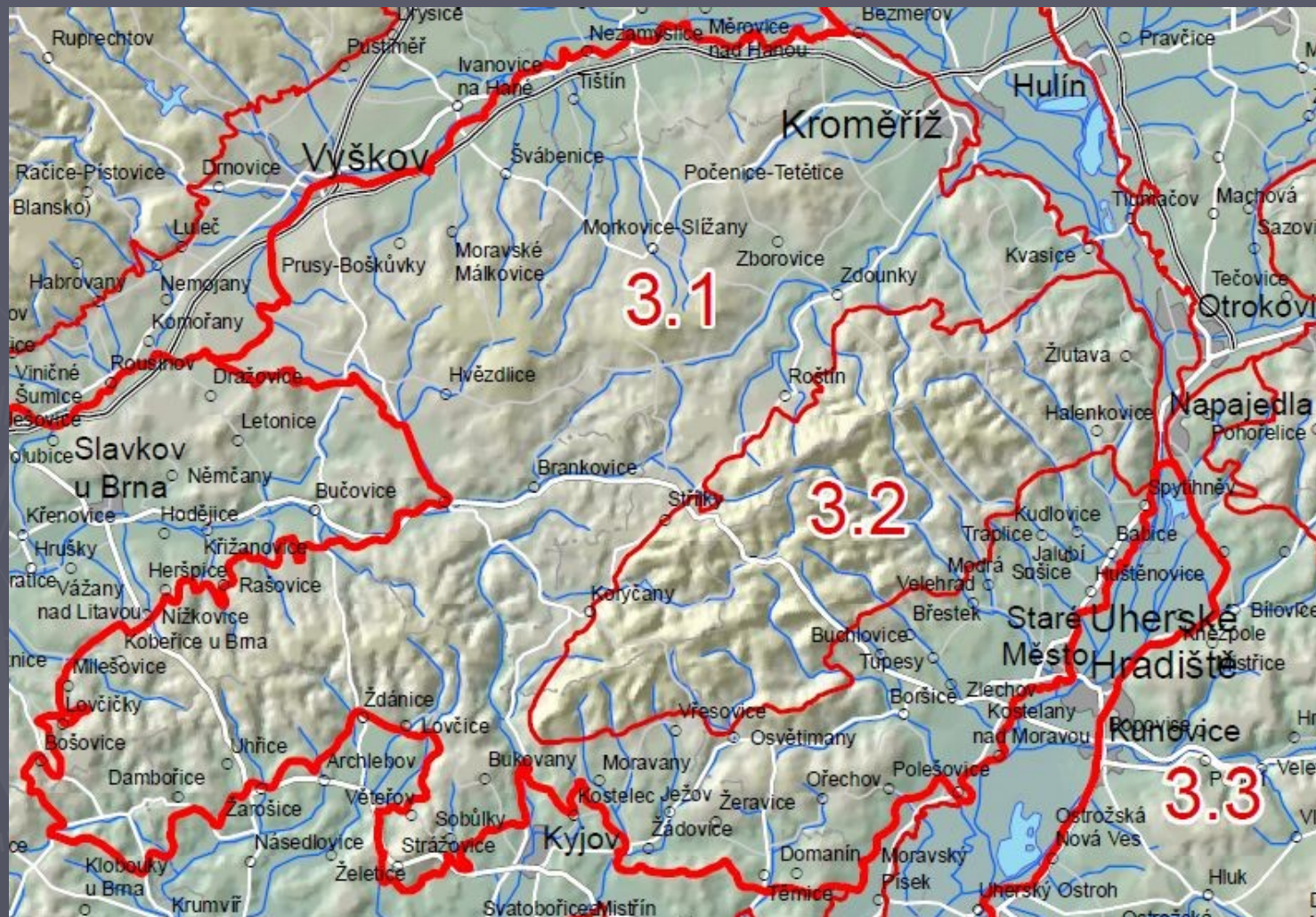
3.1 Ždánicko-litenčický bioregion (12)



zámek Buchlovice

3.2 Chřibský bioregion (1)

- ▶ leží zde zejména Chřiby (téměř celý geomorf. celek)



3.2 Chřibský bioregion (2)

- ▶ poloha a geobiocenologická typizace
 - rozloha: 259 km²
 - vegetační stupně: 2. (6 %), 3. (50 %), 4. (44 %)
 - trofické řady: A (20 %), B (60 %), Cn (7 %), Ca (3 %), D (10 %)
 - hydrické řady: n (96 %), z (1 %, sl. +), a (3 %), o (0,4 %)
- ▶ horniny a reliéf
 - převážně pískovcový flyš
 - kerná vrchovina s úzkými hřbety na odolných pískovcích a slepencích (místy i vypreparované hřebeny či skaliska)
 - na jílovcovém flyši dlouhé táhlé sníženiny
 - typické jsou strže (na počátku jednotlivých údolí)
 - převýšení: 190 m n. m. (okraj nivy Moravy u Napajedel)
až 587 m n. m. (Brdo)

3.2 Chřibský bioregion (3)

- ▶ podnebí mírně teplé, relativně dobře zásobené srážkami
 - zřetelně chladnější a vlhčí než v okolních bioregionech
- ▶ půdy
 - dominují typické kambizemě
- ▶ současný stav krajiny
 - při okrajích pravěké osídlení
 - na nejméně 4 vrcholech (vč. Brda) byla hradiště (doba bronz.)
 - ▶ později pokryl les, který se dochoval dodnes
 - ve středověku pouze vzniklo několik hradů (les se zachoval)
 - bezlesé enklávy vznikly a k odlesnění JV okraje Chřibů došlo až za pozdní valašské kolonizace (17. a 18. století)
 - ▶ nejzápadnější zásah valašské kolonizace v Evropě!

3.2 Chřibský bioregion (4)

- dnes dominují lesy (asi 77 %)
 - ▶ převážně listnaté lesy (bučiny tvoří 30 %), ale i jehlič. kultury
- uvnitř pouze 8 vesnic; v. n. Koryčany na řece Kyjovce
- vůči okolním bioregionům výrazné hranice
 - ▶ dáno vyšším, členitějším a zalesněným reliéfem i odliš. biotou
- biota typického západokarpatského bukového lesa
 - ▶ biodiverzita ale snížena vlivem monotónního. geol. podkladu
- ▶ ochrana přírody
 - 16 MZCHÚ (podle Culek et al., 2013)
 - ▶ PR Holý kopec
 - typická karpatská bučina, vč. porostů sněženek na skal. hřbetu
 - ▶ např. pro ochranu bučin se skalami i další PR a PP:
 - PR Záskalí, PR Smutný žleb, PP Maršava, PP Makovica...

3.2 Chřibský bioregion (5)



PR Holý kopec

3.2 Chřibský bioregion (6)



rozhledna na vrcholu Brdo (587 m n. m.)

3.2 Chřibský bioregion (7)



hrad Buchlov

3.2 Chřibský bioregion (8)



Pohled na JV okraj Chřibů přes hrad Buchlov k VSV. Patrné jsou řady kopců na pískovcovém flyši. Unikátní je velký rozsah listnatých lesů, zvl. bučin. Foto: Jan Vondra.

3.2 Chřibský bioregion (9)



zřícenina hradu Cimburk

3.2 Chřibský bioregion (10)



VODÁRENSKÁ NÁDRŽ
VSTUP A VJEZD ZAKÁZÁN
ochranné pásmo I. stupně



Povodí Moravy, s.p., správce vodárenské nádrže

**Děkuju za pozornost
a přeju hodně štěstí
u zkoušky! :)**

