

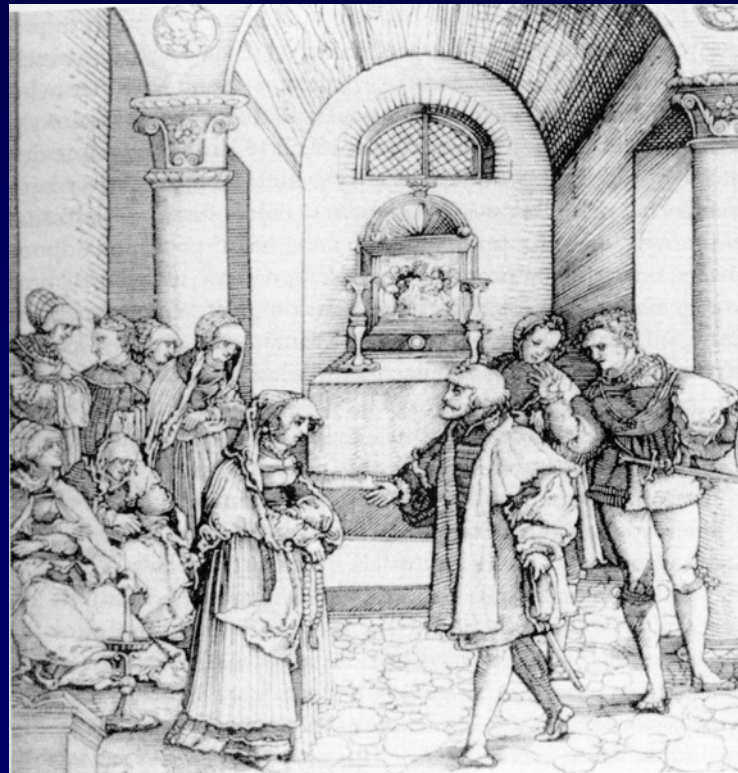
# Sňatek a manželství

Manželství v novověku nezbytné pro získání plnohodnotného společenského statusu.

Manželství podřízeno ekonomice domu a plození dětí.

V 16. století stačilo uzavření manželského slibu před svědky.

Později právoplatnost manželství vázána výhradně na církevní obřad.

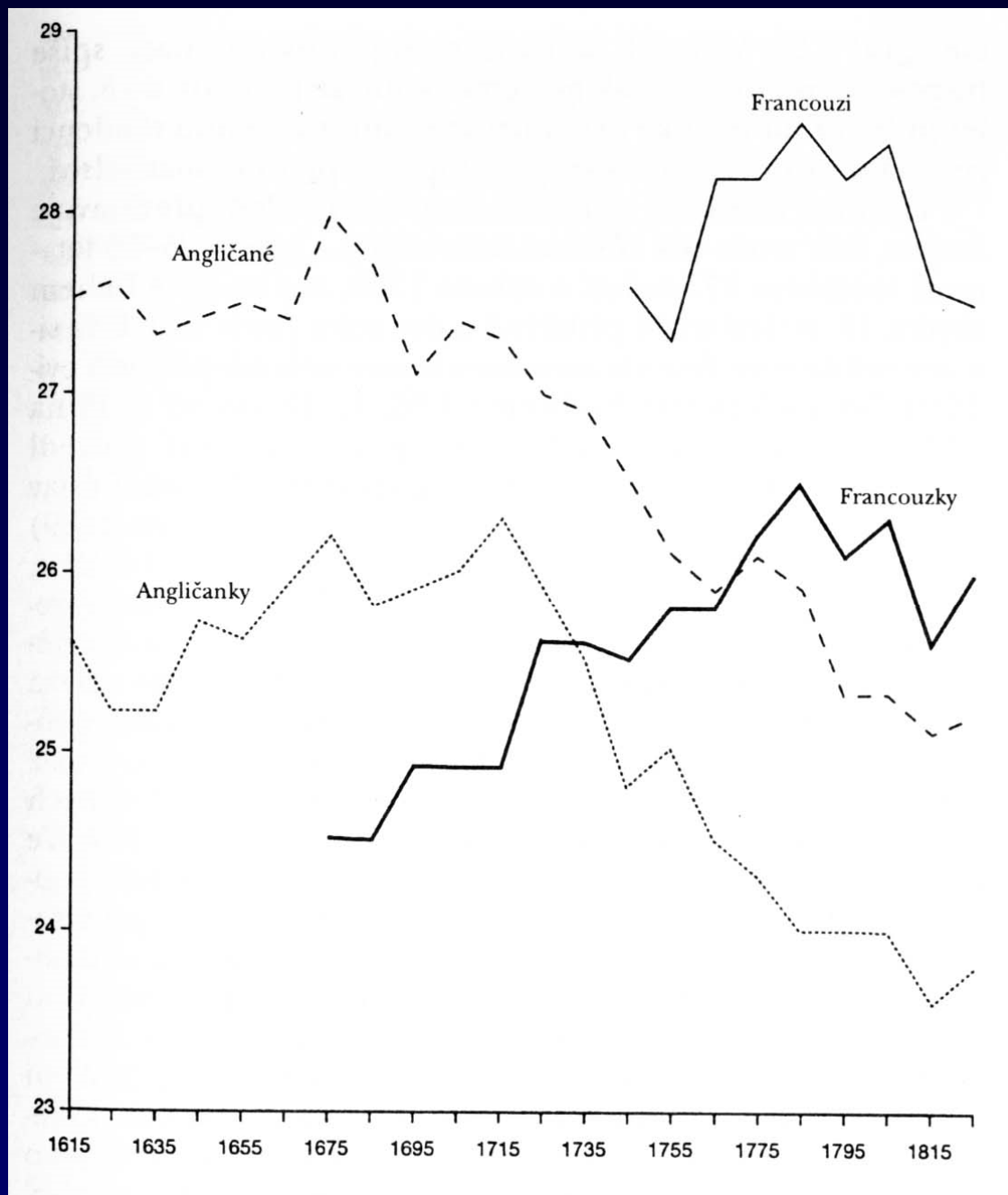


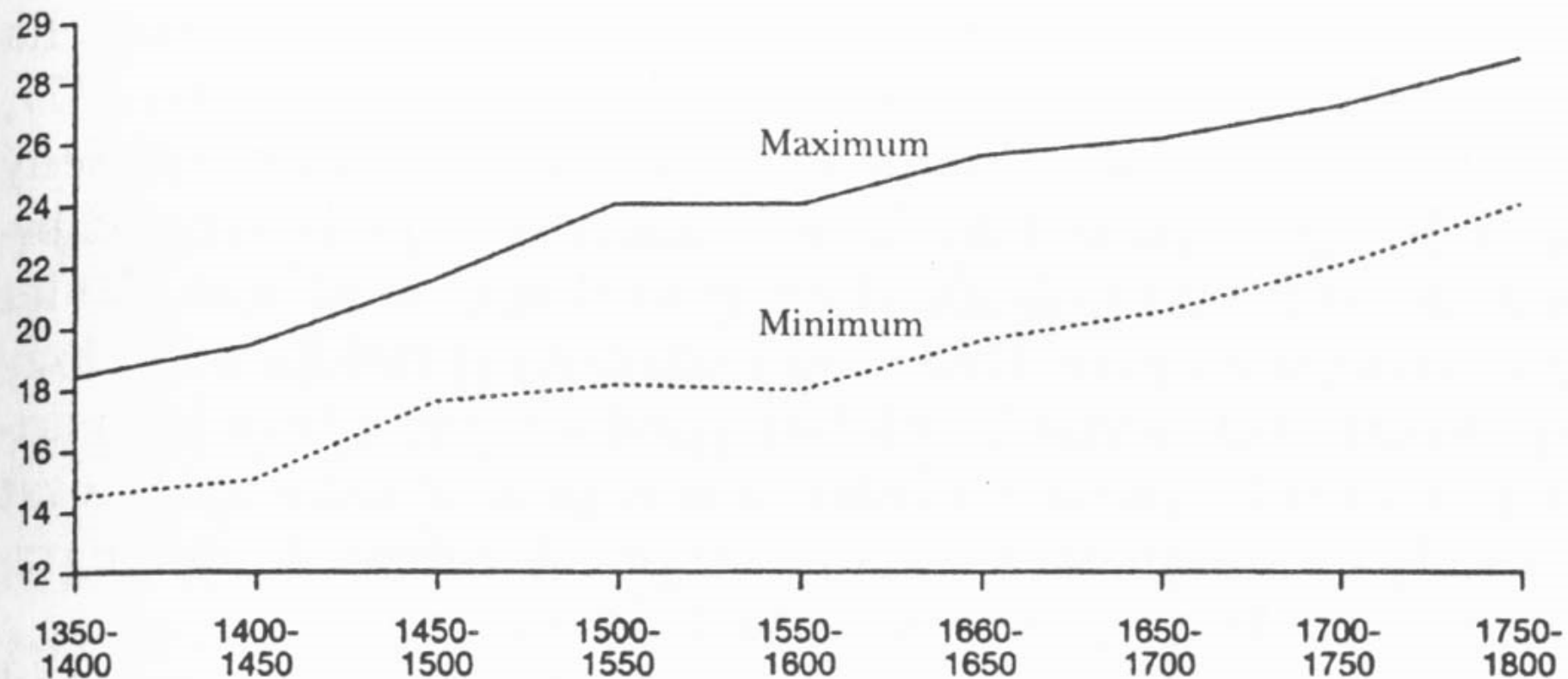
# Věk pro vstup do manželství

Manželství mohlo být uzavřeno teprve tehdy, když byly vytvořeny ekonomické předpoklady pro vznik vlastní domácnosti.



# Průměrný věk při vstupu do prvního manželství v Anglii a Francii, 17-19. století





Průměrný věk při vstupu do prvního manželství u žen  
v Toskánsku, 1350–1800.

# 1. Stáří mužů a žen při uzavírání sňatku v Mohuči<sup>4</sup> a Gießenu (1681–1730)<sup>5</sup>

	muži		ženy	
	Gießen	Mohuč	Gießen	Mohuč
1681–1690	26,5	27,0	25,0	21,2
1681–1700	28,3	27,7	25,2	21,3
1701–1710	25,7	28,4	23,6	23,4
1711–1720	26,1	28,1	23,5	23,1
1721–1730	27,8	28,2	25,7	23,1

Průměrné hodnoty věku vstupu do prvního manželství byly u mužů 27-28 let a u žen 24-25 let.

Četné odchylky byly pravidlem. Souvislost zejména s dožitím starší generace.

## Rozdíly ve věku partnerů vstupujících do manželství

Průměrný věkový rozdíl mezi ženichem a nevěstou byl 2 až 3 roky.

Mnohé případy vysokého věkového rozdílu – pochybnosti ze strany církve a protesty mládežnických spolků.

Mnoho novomanželů sirotci (úplně nebo z poloviny) – souvislost s převzetím hospodářství či živnosti.



## Před uzavřením sňatku

Uzavření manželství předcházely námluvy probíhající podle mnoha pravidel a rituálů lišících se v jednotlivých regionech.

Iniciativa k uzavření sňatku vycházela většinou od rodiny muže.

V 16. a 17. století nejběžněji rodiče hledali nevěstu pro syna.

Instituce dohazovačů (po smrti otce, při nedostatku vhodných nevěst v blízkém okolí).

V 18. století svatební inzeráty.

Postupně si muži stále častěji hledali nevěsty sami.

Možnosti seznámení při slavnostech a společných pracích.

Seznamování i mimo dohled rodičů ale pod kontrolou okolí (venkovské a městské spolky mládeže).

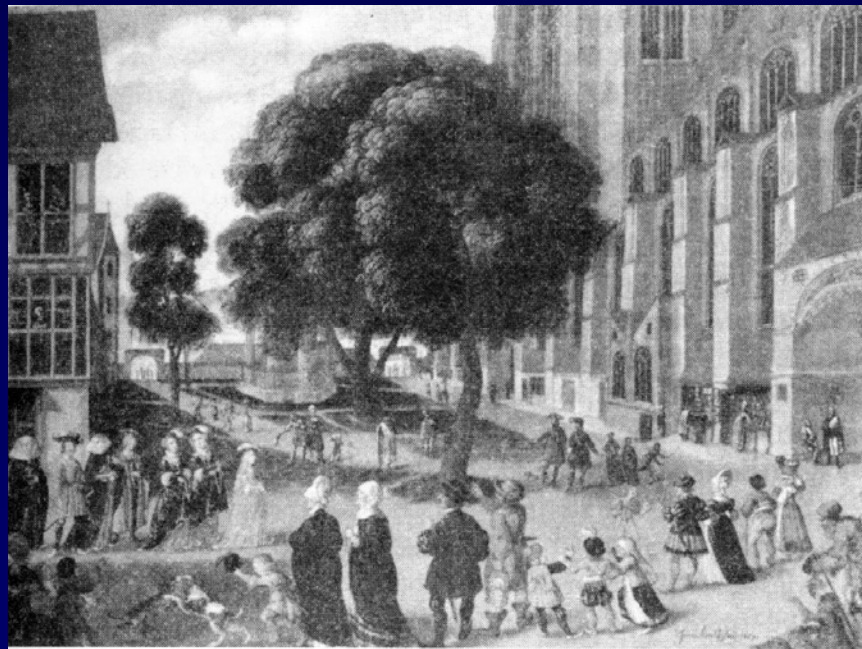
V 18. století již obtížnější – dcery podléhaly přísnější kontrole a dochází k výraznějšímu oddělování pohlaví.

Od 16. století bylo platné pouze takové manželství, které bylo uzavřeno dobrovolně a se souhlasem nevěsty a ženicha.

Mnohdy ovšem značný nátlak rodičů, kteří se pokoušeli provdat či oženit potomky proti jejich vůli.

Mnohé apely ze strany církve a vrchnosti – aby nebyla uzavírána manželství proti vůli partnerů.

Z právního hlediska nebylo k uzavření manželství třeba žádného přispění rodičů a přátel – fakticky však bylo společenskou zvyklostí ucházet se o ruku nevěsty u jejích rodičů či přátel.





# Kritéria výběru nevěsty

Krása nevěsty hrála velmi malou roli.

City ve smyslu zamilovanosti většinou odsunuty do pozadí.

Láska jako cit není zpochybňována – nebyla ovšem dostatečným základem pro manželství.

K manželství z lásky převládala ve společnosti v raném novověku skepse. Zlepšení v 18. století – poprvé propagace, ale v praxi stále malý význam při uzavírání sňatků.

Důležitá kritéria – především původ a s ním související majetek nevěsty.

Nevěsta musela mít všechny předpoklady stát se dobrou hospodyní, zbožnost, pokora, schopnost rodit a vychovávat děti.

Nevhodné pro sňatek byly především ženy nemocné (obava z nemožnosti rodit děti), líné, či ženy se špatnou pověstí.

# Oficiální námluvy

Všechny informace o budoucí nevěstě byly shromážděny ještě před oficiálními námluvami.

Také rodiče nevěsty se dotazovali na rodinu ženicha a chtěli mít dostatečné informace o jeho stavu, cti a majetku.

Prohlídka majetku při vzájemných návštěvách rodin.

Většina manželských svazků uzavírána v rámci jedné společenské vrstvy s ohledem na výši majetku rodiny.

V některých případech se nedbalo na vzájemnou majetkovou přiměřenost (pozitivní výběr – např. řemeslná zdatnost, negativní výběr – handicap jednoho z partnerů – vysoký věk, narušené zdraví, mentální vlastnosti apod.)

V případě dohody následovaly další kroky k oficiálnímu uzavření manželství.

# Zasnoubení

Při dohodě společné stolování obou rodin.

Složení manželského slibu před svědky a předání daru ženicha nevěstě jako zástavy a důkazu manželského slibu (různé druhy darů nejčastěji prsten či jiný šperk, mince, rukavice či zdobený kapesník).

Uzavření ústní nebo písemné manželské smlouvy.

Příslib manželství byl někdy stvrzován nejen darem, ale i pohlavním stykem.

Následovalo slavnostní veřejné ohlášení sňatku.

Zasnoubení nemohlo být odvoláno.

Po zaslíbení byl v některých oblastech tolerován sex mezi snoubenci.

V 15. a 16. století sňatek zcela světskou záležitostí – důležitý manželský slib a církevní obřad měl druhořadý význam.

Od 17. století postupně přemístění oddacího obřadu do kostela a platný jenom církevní sňatek.

# Další způsoby uzavírání sňatku

Tajné manželství – sňatek uzavřený bez svolení rodičů či příbuzných – rozšířeno především v 16. století – od 17. století potlačováno církví.

V některých regionech přísnější pravidla než jinde – zaznamenány případy přechodu mezi regiony a uzavírání manželství v regionu s méně přísnými pravidly.

Zvyk „losování či dražení děvčat“ – v některých regionech možnost v některých dnech vydražit či vylosovat děvče z vesnice a možnost ji navštívit – v případě zalíbení možnost uzavření sňatku.

Tyto alternativní způsoby však byly pouze marginální a postupně byly církví a vrchností zcela zakázány.

## Před uzavřením sňatku

V 16. století obřadná koupel v lázni – nevěsta s přítelkyněmi, ženich s přáteli. Slavnostní konec dívčího věku a mládenectví. Od 17. století omezováno ze strany vrchnosti a církve.

Od 17. století předmanželské (svatební) zkoušky – nábožensko-církevní poučení o smyslu a úloze manželství, zkoumání eventuálních překážek manželství

Církevnímu sňatku předcházely ohlášky – veřejné oznámení obvykle v kostele. Hlavním smyslem výzva obce aby poukázala na případné překážky manželství (věk snoubenců, ekonomické zajištění, příbuzenství, bigamie)

Ještě před svatbou – výměna darů mezi nevěstou a ženichem (žena často darovala muži svatební košili a punčochy, muž zase svatební šaty a střevíce – symbolické přijímání do rodin budoucích manželů)

# Termíny svateb

Ovlivněny zejména kalendářem zemědělských prací a obdobími církevního roku.

Svatby se nekonaly v době adventu a postu, minimum svateb o žních.

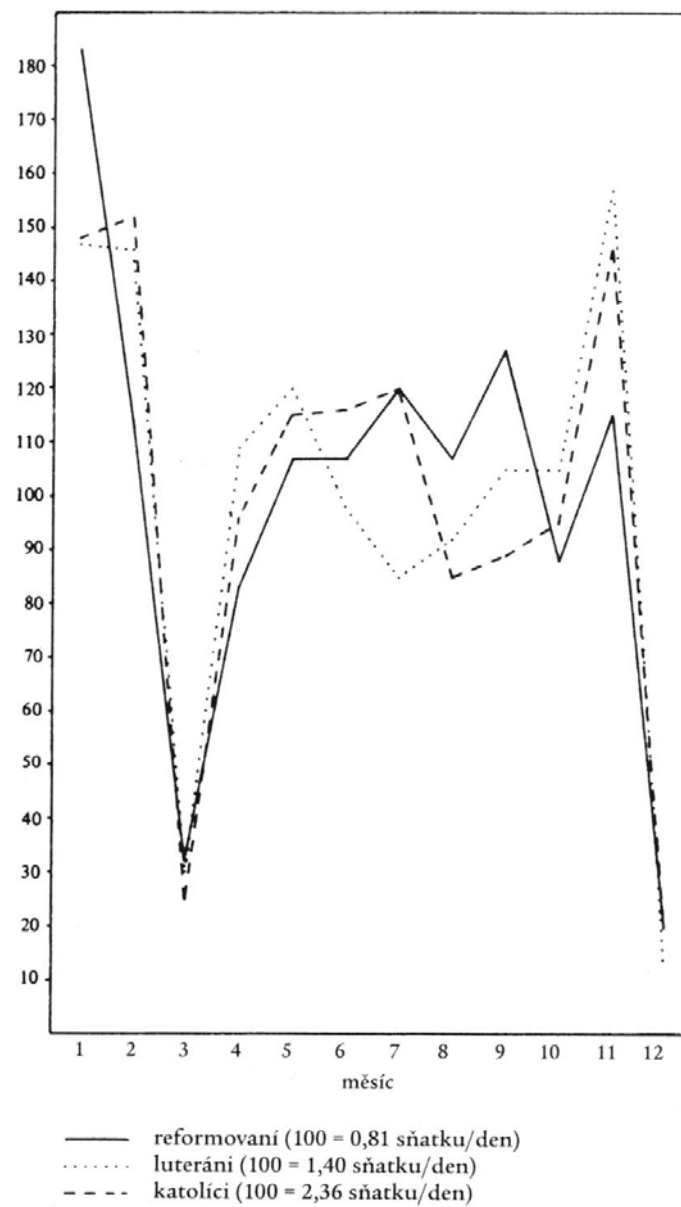
Přihlédnutí k období následného porodu – podle možností sňatek tehdy, aby první porod nepřipadal na letní měsíce.

Nejvhodnější termíny leden a únor, květen až červen a říjen listopad.

Den svatby v týdnu – tři dny svatebního veselí – z náboženských důvodů nevhodný pátek (postní den).

Nejčastější svatební dny úterý, pondělí a neděle.

Sezonní rozdělení sňatků v Oppenheimu v období let 1700-1797  
podle konfesí.<sup>43</sup>



Rozdělení reformovaných, luteránských a katolických sňatků (v procentech všech sňatků) podle dní v týdnu v období 1700–1798 v Oppenheimu.<sup>44</sup>

	reformovaní	luteráni	katolíci
neděle	3,8	6,5	10,8
ponděli	7,2	10,4	17,0
úterý	77,5	64,2	54,9
středa	3,5	6,6	6,2
čtvrtek	3,8	6,8	5,3
pátek	2,7	2,4	3,0
sobota	1,6	3,0	2,7
počet případů	373 (100)	738 (100)	994 (100)

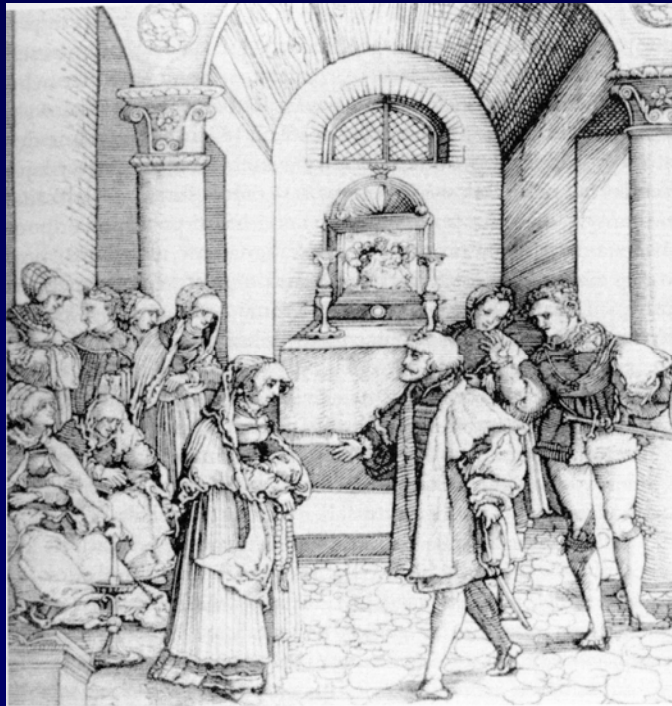


# Vlastní sňatek

V 16. století ještě většinou světský akt – mnoho různých podob. Kněz nemusel být přítomen – většinou pouze požehnal již uzavřenému svazku.

Od 17. století se přesouvá těžiště uzavírání svazku od manželského slibu k církevnímu oddávacímu obřadu.

V 18. století téměř bez výjimky církevní obřady – součástí mnoha předpisů. „*Plnoprávné manželství se uzavírá prostřednictvím kněze*“



# Vlastní sňatek

Svatba nebyla pouze slavností obou rodin ale veřejnou reprezentativní oslavou.

Příležitost ukázat důležitost a majetek rodiny – otázka společenské prestiže.

Na svatbu zváni příbuzní a přátelé novomanželů, sousedé, příslušníci cechu, prestižní hosté s vyšším sociálním postavením.

V některých oblastech pozvání do domu nebo hostince na ranní pohoštění.

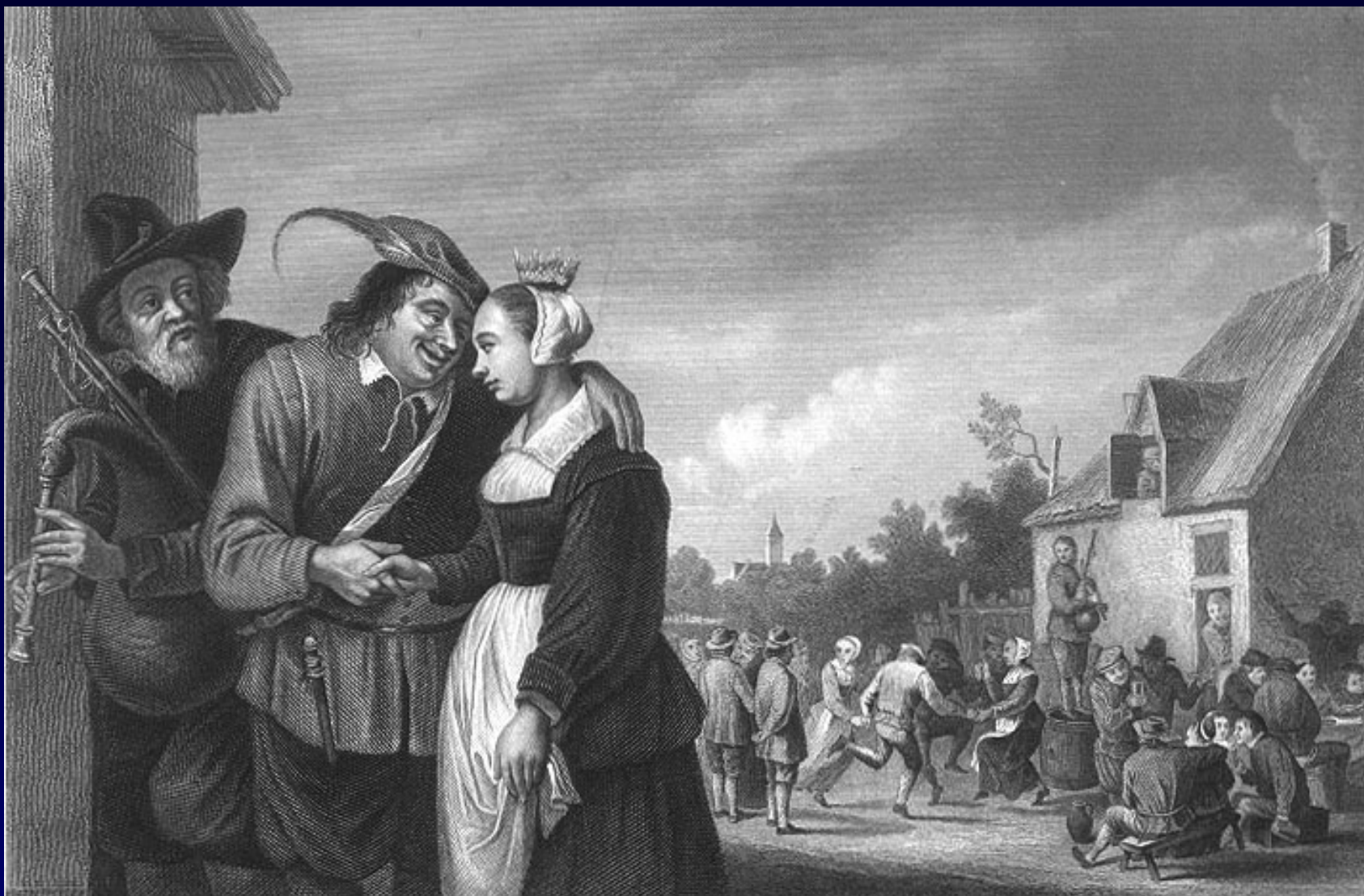
Poté odchod na zvolené místo svatebního obřadu. Nevěsta i ženich zvláště se svými přáteli a příbuznými.

Svatební průvod – vyjádření sociálního postavení – v jeho průběhu různé obyčeje – zabraňování v cestě do kostela a vymáhání výkupného, vysypávání cesty nepočetné nevěsty slámou, nesení peřinky porodní bábou atd.

Pokud byla nevěsta např. z jiné vesnice přijížděla často na svatbu vozem.

Přivážela s sebou často i výbavu do nové domácnosti.





Slavnostní honosné oblečení – většinou pestré, barevné a zdobné.

Bílé šaty nevěsty a černý oblek ženicha až od 19. století.

Nevěsta často na hlavě věneček či korunku – někdy i ženich.

Oddávací akt velmi krátký s různými podobami.

Snoubenci slíbili manželskou věrnost, poslušnost a lásku. Slib stvrdili podáním ruky.

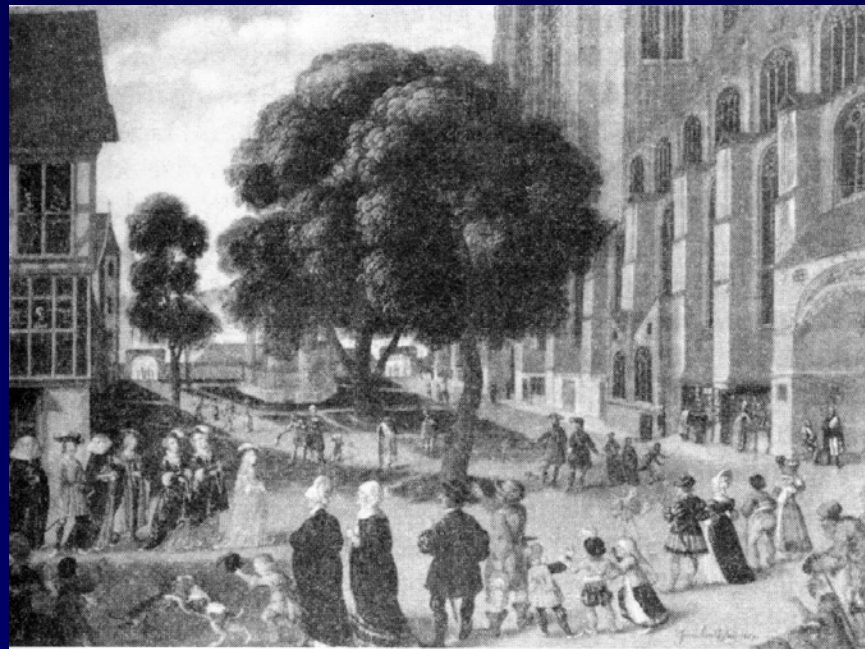
V rámci obřadu mohl požehnat kněz.

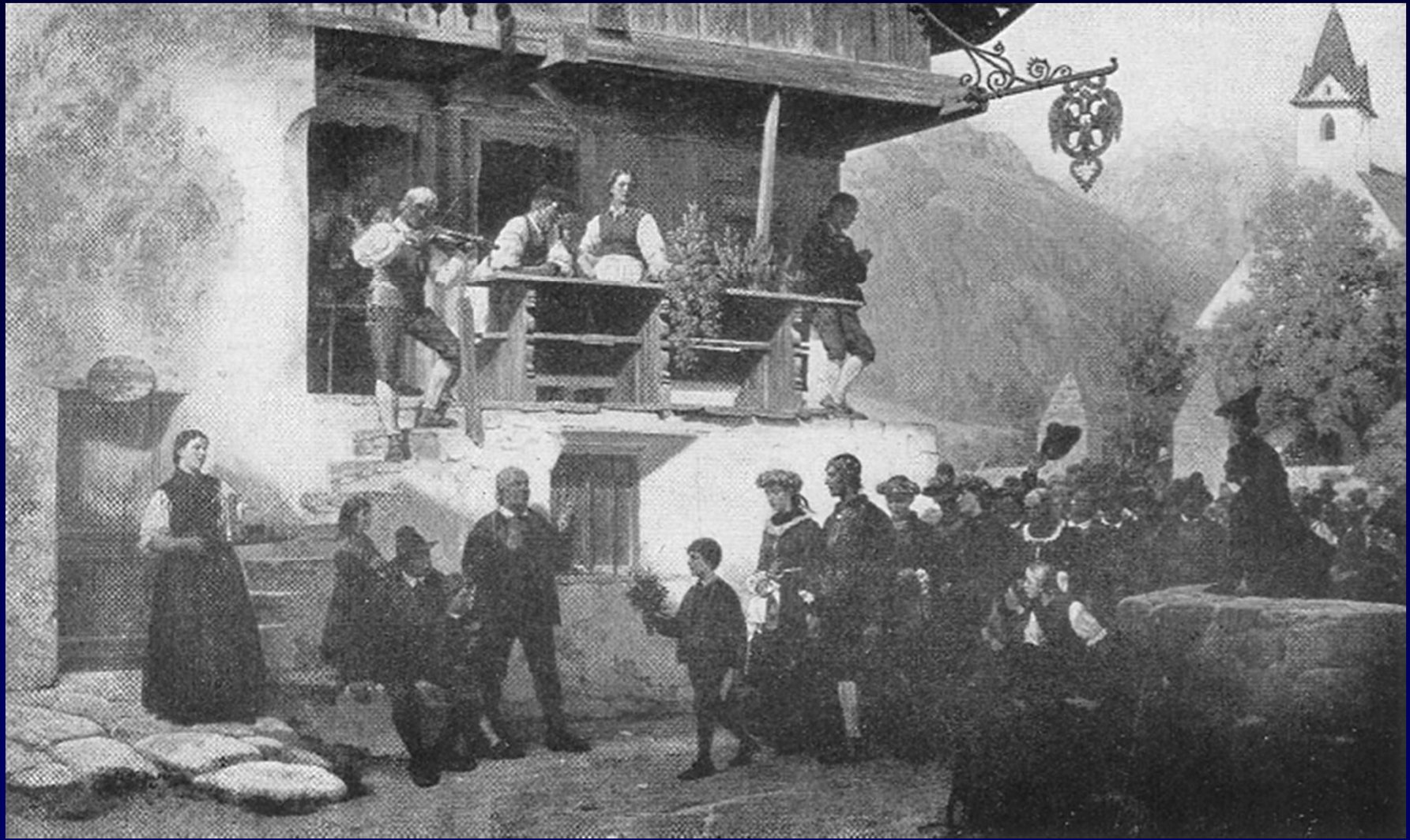
Později u protestantů spojen obřad s přijímáním a kázáním o smyslu manželství.

U katolíků součást svatební mše, která se postupně stávala závaznou.

Po obřadu následovalo svatební procesí – veřejná reprezentace novomanželů.

Průvod směřoval do domu nevěsty, hostince, či vážených svatebčanů na radnici





Nejdůležitější událostí byla svatební hostina následující po obřadu.

Otázka prestiže – velmi honosná – časté zadlužení někdy až zruinování domácnosti.









Od 16. do 18. postupné omezování honosných slavností pod tlakem vrchnosti a církve. Limity v počtu hostů.



Slib manželství a církevní obřad byly stvrzeny manželskou souloží.

Zvyk symbolického veřejného uložení do společného lože.

Rozloučení novomanželů s družinou svobodných.

Ranní dar předaný ženichem nevěstě po svatební noci.



Pokračování svatebních oslav většinou další den nebo dva.

Odvedení nevěsty do ženichova domu.

Při uvedení prohlídka nové domácnosti.



## Vybavení partnerů při založení nové domácnosti

Výbava – výbava nové domácnosti – u ženicha zemědělské a řemeslnické náčiní, naturálie, obilí, dobytek, peníze – u nevěsty – potřeby pro domácnost, šaty, ložní prádlo, klenoty, nádobí, peníze.

Věno - existenční příspěvek pro novou domácnost – ne vždy v závislosti na bohatství rodiny – zejména peníze, dobytek případně nemovitost.

Obvňení (jitřní dar v německých zemích) – část manželova majetku, která připadla ženě v případě jeho smrti a se kterou mohla volně disponovat.

Rozdíly ve výši podílu přicházejícího do manželství. Žena byla zvýhodněna nižším podílem (potenciální matka dětí).

Vdovec až dvakrát větší majetkový podíl než svobodná dívka (panna).

Svobodný muž a vdova – teoreticky stejná výše věna.

# Instituce manželství

Různá pojetí instituce manželství v novověku – diskuse mezi teology, právníky a filozofy – podstata problému – zda je manželství svátostí – do jaké míry řídí manželství stát a církvev.

Manželství – jediná legitimní forma soužití různých pohlaví uznávaná všemi (prostým lidem, vrchností a všemi církvemi)

Pojetí manželství úzce spjato se způsobem vykonávání moci a organizace práce. Bylo výsledkem souhry sociálně-ekonomických poměrů v raně novověké společnosti



# Základní prvky instituce manželství

Manželství jediné útočiště legitimní sexuality – ta měla svou cenu výhradně ve spojení s plozením potomstva.

Všechny formy mimomanželské sexuality považovány za nepočestné (s různou mírou tolerance a kriminalizace)



Legitimní potomci se mohli rodit pouze v manželství – mimomanželské děti znevýhodněny (přísné dodržování zejména v městském řemeslnickém prostředí).

Manželství představovalo založení nového lidského společenství – vázáno na majetek. Rámec pracovních vztahů – důležitá vzájemná podpora a pomoc.

Manželství bylo nerozlučitelné – svazek na celý život – muž ani žena nemohli manželskou smlouvu vypovědět. Možnost rozvodu u protestantů ve výjimečných případech.

Individuální představy a přání partnerů brány v potaz pouze pokud neohrožovaly vlastní soužití, pracovní proces, majetek a rodinnou strategii.

Formy soužití a milostných vztahů v manželství těžce rekonstruovatelné – vášeň, smyslnost, erotika tabuizovány.

Opravdové milostné vztahy v dnešním smyslu spíše výjimkou.



# Církev a manželství

Ve středověku manželství především záležitostí jednotlivých rodin – majetek a sociální postavení.

V průběhu raného novověku stále více usměrňováno zejména církví – vymezování norem chování v manželství.

Vrchnost – v popředí zejména majetkové a dědické otázky.

Církev – jistý rozpor – hodnotnější je život v celibátu a odmítnutí svěskosti, smyslnosti a sexuality – na druhé straně manželský stav považován za boží výtvar sloužící k plození dětí a vzájemné věrnosti a pomoci.

Vyjetí manželství z působnosti jednotlivých rodin – pozvednutí na úroveň svátosti a zároveň kontrola nad jeho uzavíráním a průběhem.

# Manželství a láska

Manželská láska představovala primárně solidaritu a vzájemnou podporu partnerů v zájmu udržení majetku, uživení se a rozmnožení rodiny.

Pouze manželská láska legitimní – vášnivá láska odsuzována (obava z prolomení stavovských hranic, ohrožení majetku, překážka křesťanského života)

Vášeň vylučuje rozumné jednání – nemoc, pohlavní nevázanost.

Paní domu neměla být nerozumně milována.

Koncept romantické lásky zpochybnil v závěru raného novověku pojetí manželské lásky.



# Manželství a sexualita

Vlastní pojem sexualita doložen až od 18. století.

Vztah společnosti k sexualitě se od 15. do 18. století prošel zásadními změnami – výsledek morální politiky církve a raně novověkého státu.

Vše co se týkalo sexuality bylo postupně na veřejnosti stále více tabuizováno.

Narůstající pohrdání tělem a jeho zahalování.



# Manželství a sexualita

Ještě v 16. století poměrně volné společenské kontakty, běžná společná koupel, mnoho nevěstinců atd.

Přesto vyžadovány přísné sexuální normy. S výjimkou prostituce byly přísně trestány mimomanželské sexuální styky.



Shon v nevěstinci. Jan van Hemessen, 16. století.

## Zemský soud v Kybergu (Švýcarsko)

	Norimberk 1600–1692						Frankfurt 1562–1696					
	M	P	K	O	U	R/V	M	P	K	O	U	R/V
krvesmilstvo	5	1					7					1
krvesmilstvo/krádež (+ krvesmilstvo/cizoložství)	10		3									
bigamie	1											
smilstvo	2					10	2					135
sodomie					2				2			
cizoložství							1					73
cizoložství/čarodějnictví					1							
cizoložství/krádež (+ cizoložství/loupež)	3	1										
[pro srovnání vražda/zabití]	69		5			3	77	1	12		5	8
krádež (loupež)	53	57				19	17	192			2	437
čarodějnictví	5	1							1			2

	Memmingen 1551–1689						Ulm 1594–1636					
	M	P	K	O	U	R/V	M	P	K	O	U	R/V
krvesmilstvo (+ krvesmilstvo/cizoložství)	2											2
krvesmilstvo/krádež	1						3					2
bigamie							2					
bigamie/krádež	3	1			2	2						
smilstvo	2					4						8
sodomie	4	2		1	1		6					
cizoložství	2					1	2					
cizoložství/čarodějnictví	1						1		1			
cizoložství/krádež	3					7	1					
[pro srovnání vražda/zabití]	7	6	7		4	1	22					
krádež (loupež)	23	29			3	56	3	39				21
čarodějnictví	5			1			1					

	Gdaňsk 1558–1731 <sup>26</sup>					
	M	P	K	O	U	R/V
krvesmilstvo (+ krvesmilstvo/cizoložství)	10	1	2			5
krvesmilstvo/krádež	6	1	1			1
bigamie	12	1				29
smilstvo	5					58
sodomie	10	1				1
cizoložství	36					96
cizoložství/čarodějnictví						
cizoložství/krádež	6	5				
[pro srovnání vražda/zabití]	240	2	34	4		94
krádež			134			420
loupež	42	165	3			138
čarodějnictví	5			7		

M = meč  
P = provaz  
K = kolo  
O = oheň  
U = utopení  
R = pranýř  
V = vyhnání ze země

a)	sodomie homosexualita	smilstvo/cizoložství krvesmilstvo
1600–1620	14	8
1621–1640	12	15
1641–1660	5	5
1661–1680	5	–
1681–1700	42	14
1701–1720	22	5
1721–1740	10	2
1741–1760	1	–
1761–1780	1	1
1781–1800	–	1
	112	51

### b) druhy trestů

pověšení a upálení	7
stětí	13
stětí a upálení	69
vpletení do kola a upálení zaživa	1
upálení	14
vyhnání z domu/vypráskání bičem nebo pranýř/vykázání ze země	8

# Manželství a sexualita

Postupně v průběhu 17. století sexualita stále více tabuizována. Postupně mizí z veřejných ústních i písemných projevů – stává se neslušným pojmem pro neslušnou věc.

Rozlišování mezi předmanželskou, manželskou a mimomanželskou sexualitou.

V tradiční venkovské společnosti – manželský slib daný při zasnoubení a potom sexuální styky povoleny – pokud dítě tak oficiálně nemanželské, ale v očích společnosti nedošlo k ničemu nečestnému – rodina zajištěna.

Předmanželská sexualita v selském prostředí nebyla výrazem sexuální volnosti jak byla mnohdy líčena horními vrstvami společnosti.

# Manželství a sexualita

Zcela jinak posuzována předmanželská sexualita v řemeslnickém a měšťanském prostředí.

Velmi přísné posuzování manželského původu dětí. Předmanželský pohlavní styk považován za neodčinitelnou vinu.

Časté vyloučení z cechu a nemožnost provozovat řemeslo. Časté soudní procesy o prokázání původu.

Tato pravidla byla tak přísná, že i vrchnost a v některých případech dokonce církve apelovala na cechy, aby umožnily vykonávání řemesla i lidem, kteří se narodili před uzavřením manželství či mimo ně.

# Manželství a sexualita

Manželská sexualita – poměrně málo pramenů, neexistoval oficiální důvod proč o ní mluvit. Manželství bylo místem legitimní sexuality a způsoby jejího praktikování nepodléhaly žádné kontrole.

Pouze obecná doporučení – chovat se křesťansky – určitá období pohlavní abstinence v adventní a postní době a v průběhu těhotenství.

Vnější podmínky manželské sexuality – náklonnost a tělesná atraktivita nehrály při uzavírání manželství velkou roli, pevné rozdělení pracovních rolí a minimum volného času, nedostatek soukromí, tlak na plození dětí.



# Manželství a sexualita

**Mimomanželská sexualita** – zvláštní problém, mnoho důvodů pro ni – pozdní sňatky, sdílení stejných prostor a často i postelí, podmínky pro uzavírání manželství.

Na druhé straně přísná vzájemná kontrola, obtížnost utajení těchto vztahů a přísné tresty.

Prosté smilstvo mezi svobodnými lidmi posuzováno mírněji než cizoložství.

Na počátku novověku instituce nevěstinců, ale v průběhu 17. století rušeny – zatímco návštěva muže v nevěstinci v 16. století neškodila mužově cti, v 18. století to bylo na veřejnosti zcela nemyslitelné.

# Konflikty v manželství

Konflikty z rozporu mezi veřejnou prací (povoláním) a soukromým manželským životem neznámým pojmem – teprve na konci 18. století u měšťanstva.

Konflikty z nedostatku citové blízkosti nezaznamenáváme – vymezení rolí v manželství s citovou blízkostí nepočítalo.

Klasické konflikty – především užívání násilí, plýtvání majetkem, cizoložství.

Manželství zatíženo nedostatečnou znalostí druhého partnera – manželství nevycházelo z individuálních vlastností – lidé nejrůznějšího charakteru a odlišné mentality, často výrazný věkový rozdíl.

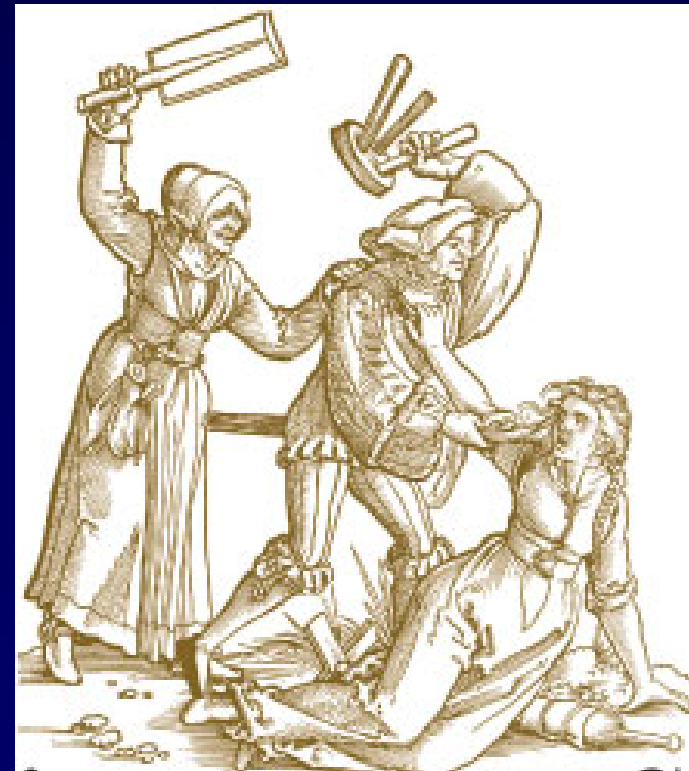
Doba trvání manželství byla mnohdy vzhledem k vysoké úmrtnosti v průměru velmi krátká. Méně třecích ploch v průběhu „krátkého“ trvání manželství.

# Násilnické chování

Časté stížnosti žen na násilnické chování i při drobných sporech.

Používání násilí běžný jev ve vztahu k manželce – nesměla být překročena určitá míra. Žaloby před manželskými a trestními soudy ze strany žen i sousedů.

Žena se nesměla bránit protiútokem – pomoc při problémech u příbuzných a sousedů. Snaha uklidnit spory a neposkvřít čest.



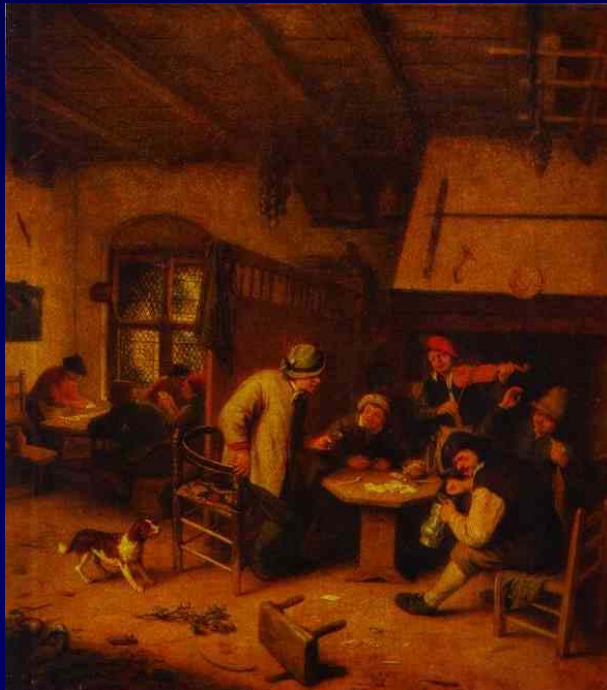
# Plýtvání majetkem

Časté neshody z obou stran – žaloby podávali jak muži tak ženy.

Spojováno se stížnostmi na špatně vedené hospodářství.

Nefungoval princip šetrnosti v moderním pojetí – často utracení všech prostředků, žilo se z ruky do úst.

Stížnosti na muže propíjející a prohrávající majetek v hazardních hrách.



# Cizoložství

Cizoložství silně kriminalizováno  
proto se většina případů vůbec  
nedostala na veřejnost

Stížnosti ze strany mužů i žen

Přísněji posuzováno u žen –  
ohrožení domácnosti – poškození  
cti domu a pána domu.

Závislost trestu na sociálním  
postavení a okolnostech přestupku  
(svobodný či v manželství, kolikrát  
se přestupek opakoval apod.)

Ukládání církevního pokání, veřejné  
potrestání na pranýři, vyobcování,  
pro ženu často i smrt.



# Rozvod

Katolická církev rozvod nepřipouštěla – možná nanejvýš rozluka od stolu a lože. Nová svatba nepřicházela v úvahu.

Protestantská církev poprvé rozvod umožnila – cílem ovšem nebylo snížení prestiže manželství.

Omezený počet důvodů pro rozvod a jejich přísné posuzování.

Nejčastější důvody byly – opuštění ze zlé vůle, nevléčitelná nemoc, impotence, cizoložství (velmi přísně vyšetřováno a posuzováno zneužití).



## Rozvodové procesy před dvorským soudem ve Zweibrückenu (1558–1589)<sup>47</sup>

příčiny rozvodu	počet případů	žaloba muže	žaloba ženy	jiný žalobce	rozvod	bez rozvodu	otevřené rozhodnutí
nepřítomnost jednoho z partnerů	61	24	23	12	35	6	20
cizoložství	10	7	2		5	3	2
zatajené těhotenství ženy s jiným mužem	6	6			3	3	
impotence	4		3		2	1	1
vyhnání ze země	2		1	1	1		1
nemoc	2	2				2	
bez údajů	2	1		1			2
neshody	1	1				1	
vynucené manželství	1				1		
rozvod manželství bez církevního zasnoubení	12	3	5	1	5	3	4
	101	44	34	15	52	19	30

Rozvodové procesy před dvorským soudem v Karlsruhe (1760–1766, 1769–1771)<sup>48</sup>

Celkem 176 případů, z toho 77 rozvedeno.

příčiny rozvodu	počet případů	žaloba muže	žaloba ženy	rozvod	bez rozvodu	smír	oddělení od stolu a lože	otevřené rozhodnutí
manželský spor	74	17	32	7	26		30	11
nepřítomnost jednoho z partnerů	48	11	36	36		2		10
cizoložství	33	17	16	24	2	5		2
vyhnání ze země/káznice	5	1	4	3	2			
zatajené těhotenství ženy s jiným mužem	5	4		1	2	2		
nemoc	3	2	1	2	1			
impotence	3		3	1	1		1	
dobou omezená káznice	2		2				2	
bez údajů	3		1	3				
	176	52	96	77	34	9	33	23