



Centrum pro výzkum  
toxických látek  
v prostředí

# Příčiny environmentální krize



INVESTICE DO ROZVOJE VZDĚLÁVÁNÍ

Inovace a rozšíření výuky zaměřené na problematiku životního prostředí na PŘF MU (CZ.1.07/2.2.00/15.0213)  
spolufinancován Evropským sociálním fondem a státním rozpočtem České republiky

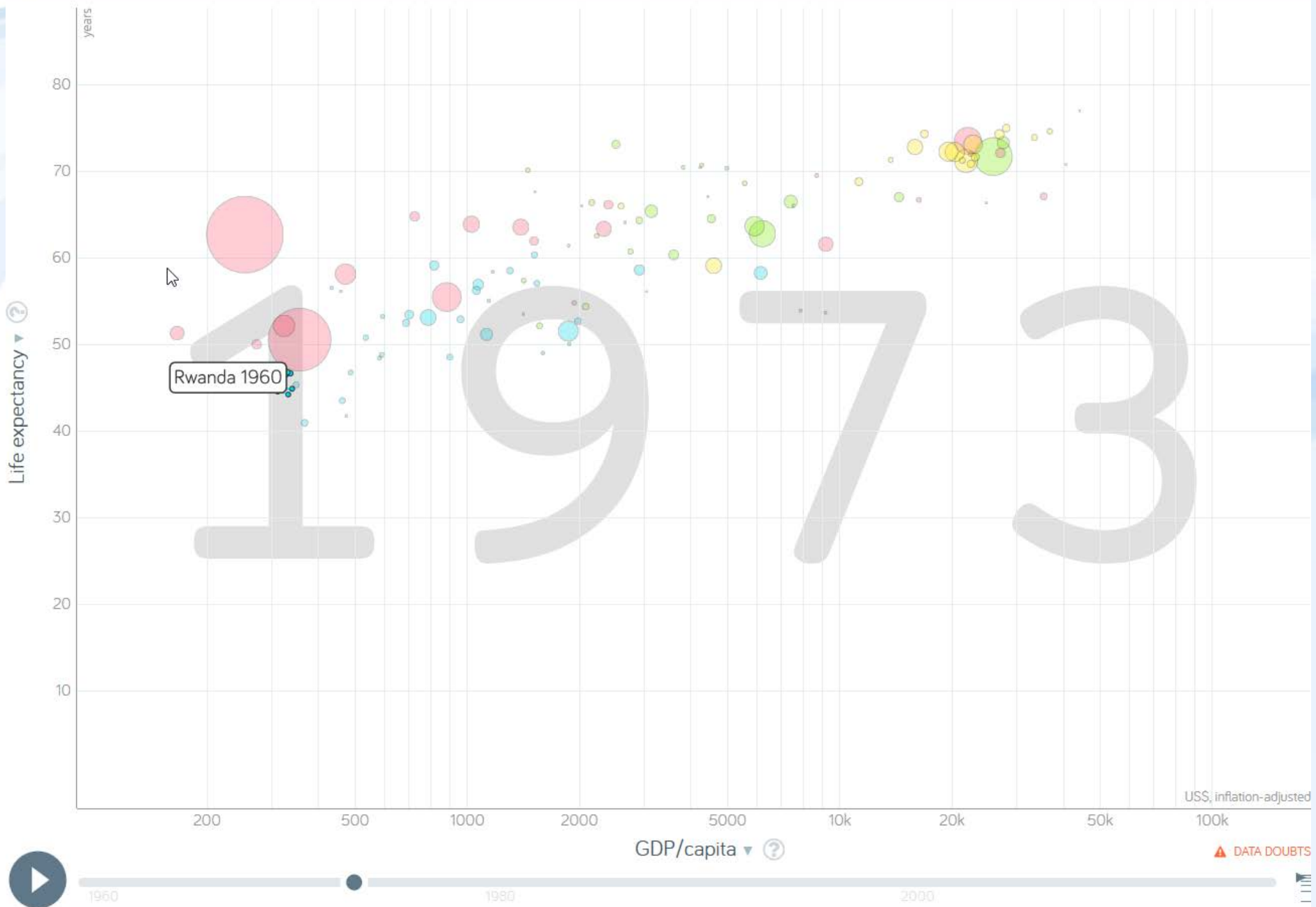


Centrum pro výzkum  
toxických látek  
v prostředí

Rwandan Genocide Project (RTLM Radio)

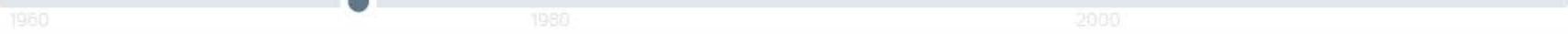
70 114 zhlédnutí

71 8 Sdílet Uložit ...



US\$, inflation-adjusted

▲ DATA DOUBTS



# Příčiny environmentální krize

**Environmentální krize** → patologický vztah člověka ke (svému) životnímu prostředí

- nesoulad mezi stupňujícími se hmotnými požadavky lidí a postupně vyčerpávanými a ničenými zdroji



# Příčiny environmentální krize

**Environmentální krize** → patologický vztah člověka ke (svému) životnímu prostředí

- nesoulad mezi stupňujícími se hmotnými požadavky lidí a postupně vyčerpávanými a ničenými zdroji

## Podoby environmentální krize

- vyšší frekvence lokálních konfliktů
- války o přírodní zdroje
- neschopnost řešit katastrofy jako záplavy, zemětřesení atd.
- migrace do pohostinnějšího prostředí

Společenské problémy



# Příčiny environmentální krize

**Environmentální krize** → patologický vztah člověka ke (svému) životnímu prostředí

- nesoulad mezi stupňujícími se hmotnými požadavky lidí a postupně vyčerpávanými a ničenými zdroji

## Podoby environmentální krize

- vyšší frekvence lokálních konfliktů
- války o přírodní zdroje
- neschopnost řešit katastrofy jako záplavy, zemětřesení atd.



# 4 kroky ke genocidě

1) Definujeme, kdo je nepřítel (Žid, Rom, Pravdoláskař, Zemanovec...)

## Podoby environmentální krize

- vyšší frekvence lokálních konfliktů
- války o přírodní zdroje
- neschopnost řešit katastrofy jako záplavy, zemětřesení atd.





## 4 kroky ke genocidě

- 1) Definujeme, kdo je nepřítel (Žid, Rom, Pravdoláskař, Zemanovec...)
- 2) Abstraktně označíme (Žlutá hvězda, barva pleti, IQ...)

## Podoby environmentální krize

- vyšší frekvence lokálních konfliktů
- války o přírodní zdroje
- neschopnost řešit katastrofy jako záplavy, zemětřesení atd.





## 4 kroky ke genocidě

- 1) Definujeme, kdo je nepřítel (Žid, Rom, Kavárník, Zemanovec...)
- 2) Abstraktně označíme (Žlutá hvězda, barva pleti, IQ...)
- 3) Oddělíme danou populaci (Vyloučení ze škol, práce, MHD...)

## Podoby environmentální krize

- vyšší frekvence lokálních konfliktů
- války o přírodní zdroje
- neschopnost řešit katastrofy jako záplavy, zemětřesení atd.



## 4 kroky ke genocidě

- 1) Definujeme, kdo je nepřítel (Žid, Rom, Pravdoláskař, Zemanovec...)
- 2) Abstraktně označíme (Žlutá hvězda, barva pleti, IQ...)
- 3) Oddělíme danou populaci (Vyloučení ze škol, práce, MHD...)
- 4) Odlidštění (dehumanizace) (švábi, krysy, pijavice...)

## Podoby environmentální krize

- vyšší frekvence lokálních konfliktů
- války o přírodní zdroje
- neschopnost řešit katastrofy jako záplavy, zemětřesení atd.



## 4 kroky ke genocidě

- 1) Definujeme, kdo je nepřítel (Žid, Rom, Pravdoláskař, Zemanovec...)
- 2) Abstraktně označíme (Žlutá hvězda, barva pleti, IQ...)
- 3) Oddělíme danou populaci (Vyloučení ze škol, práce, MHD...)
- 4) Odlidštění (dehumanizace) (švábi, krysy, pijavice...)
- 5) Popíráme, že se genocida stala (byla válka, to ne my, to oni...)

## Podoby environmentální krize

- vyšší frekvence lokálních konfliktů
- války o přírodní zdroje
- neschopnost řešit katastrofy jako záplavy, zemětřesení atd.



# Příčiny environmentální krize

**Environmentální krize** → patologický vztah člověka ke (svému) životnímu prostředí



Search...

SEARCH

Follow Us:



Programs

Blogs & Media

Research

Bookstore

Press

About Us

Support Us

## Remember Rwanda?

### Remember Rwanda?

*The genocide of 1994 seemed inexplicable. But a study of links between extreme environmental degradation and the enormous violence that occurred between Hutus and Tutsis could have important implications for stressed populations in other regions.*

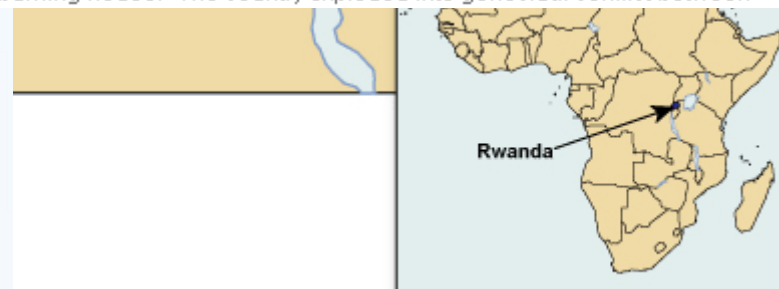
#### Editor's Introduction

On April 6, 1994, a plane carrying the presidents of two African countries was struck by a missile and crashed. Both presidents-Juvénal Habyarimana of Rwanda and Cyprien Ntaryamira of Burundi-were killed. Both were members of the Hutu ethnic group. Counting the murder of Burundi's president Melchior Ndadaye the previous October, a total of three Hutu presidents had been assassinated in six months.

The crash of the plane was described by a Rwandan official as being "like pouring fuel on a burning house." The country exploded into genocidal conflict between



Centrum pro výzkum  
toxických látek  
v prostředí





# Chování člověka určeno

- I) **Intuicí** – fylogenetický i typicky lidský základ
- II) **Rozumem**



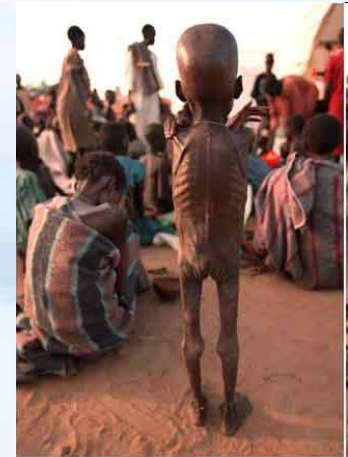
# Chování člověka určeno

- I) **Intuicí** – fylogenetický i typicky lidský základ
- II) **Rozumem**



## Fylogenetické určení chování

- **Orientace na malou sociální skupinu**  
zájem o dopad na přírodu či jinou společnost?





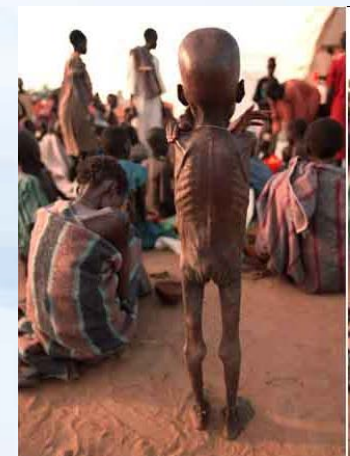
# Chování člověka určeno

- I) **Intuicí** – fylogenetický i typicky lidský základ
- II) **Rozumem**



## Fylogenetické určení chování

- **Orientace na malou sociální skupinu**  
zájem o dopad na přírodu či jinou společnost?
- **Orientace na krátký časový horizont**  
- maximálně jednotky let



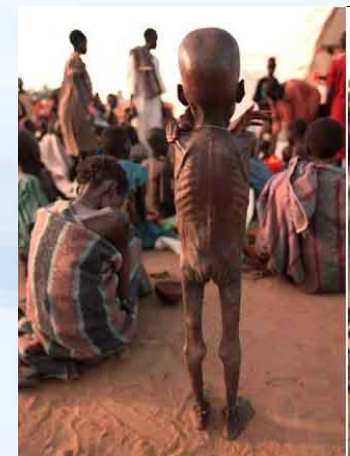
# Chování člověka určeno

- I) **Intuicí** – fylogenetický i typicky lidský základ
- II) **Rozumem**



## Fylogenetické určení chování

- **Orientace na malou sociální skupinu**  
zájem o dopad na přírodu či jinou společnost?
- **Orientace na krátký časový horizont**  
- maximálně jednotky let
- **Význam smyslových zážitků**  
- zprostředkovaná informace postrádá kvalitu



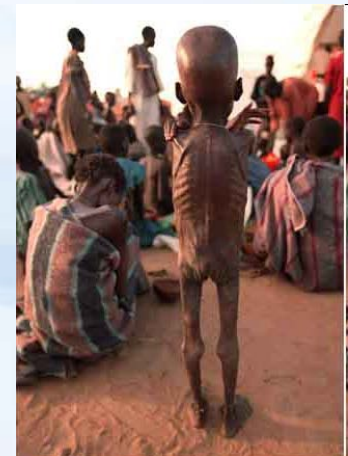
# Chování člověka určeno

- I) **Intuicí** – fylogenetický i typicky lidský základ
- II) **Rozumem**



## Fylogenetické určení chování

- **Orientace na malou sociální skupinu**  
zájem o dopad na přírodu či jinou společnost?
- **Orientace na krátký časový horizont**  
- maximálně jednotky let
- **Význam smyslových zážitků**  
- zprostředkovaná informace postrádá kvalitu
- **Jednoduché lineární myšlení**  
x složitost environmentálních problémů



# Chování člověka určeno

- I) **Intuicí** – fylogenetický i typicky lidský základ
- II) **Rozumem**



## Fylogenetické určení chování

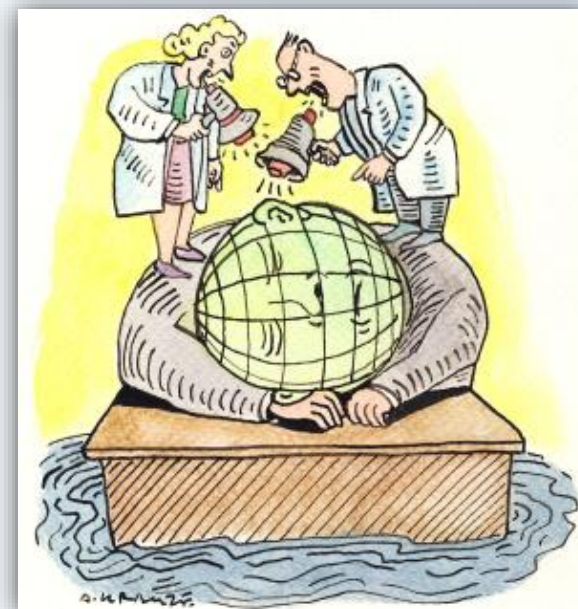
- **Orientace na malou sociální skupinu**  
zájem o dopad na přírodu či jinou společnost?
- **Orientace na krátký časový horizont**  
- maximálně jednotky let
- **Význam smyslových zážitků**  
- zprostředkovaná informace postrádá kvalitu
- **Jednoduché lineární myšlení**  
x složitost environmentálních problémů
- **Selektivní uchovávání zážitků**  
- na co rádi vzpomínáme?





# Souvislosti snah řešení otázky CC

- obecný problém env. otázek:  
„**ted' a tady přijímat nákladná opatření**, abychom zamezili **problému v budoucnosti**, který se navíc stane jen s určitou **pravděpodobností**“
- skvělý výchozí bod pro **paralýzu**

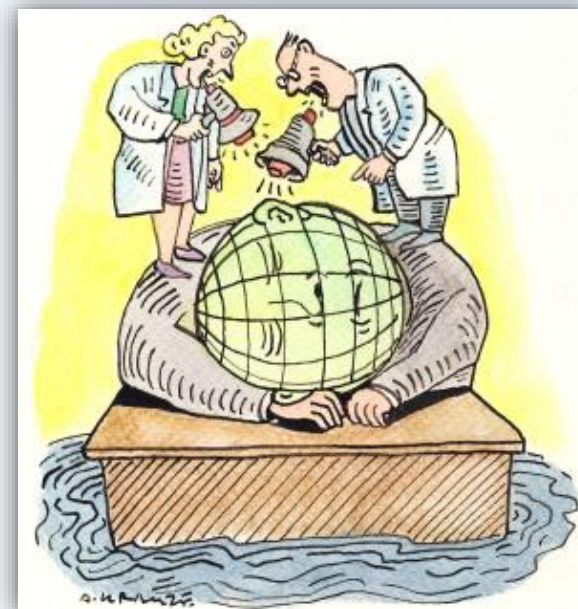


# Souvislosti snah řešení otázky CC

- obecný problém env. otázek:  
„**ted' a tady přijímat nákladná opatření**, abychom zamezili **problému v budoucnosti**, který se navíc stane jen s určitou **pravděpodobností**“
- skvělý výchozí bod pro **paralýzu**

## Umocněno **amorfností** otázky CC:

- žádné termíny
- žádná geografická lokace
- žádná jednotlivá příčina
- žádné jednotlivé řešení
- žádný nepřítel





# CC x emoce

- Asi polovina populace USA prožívá ve spojitosti s CC emoce - bezmoc, smutek, znechucení či naději, čtvrtina pop. přiznává deprese či pocity viny.
- Ochránci klimatu („klíma-alarmisté“, 18 % populace USA) prožívají nejčastěji smutek, znechucení, naštvanost a znepokojení
- Jejich odpůrci („klíma-realisté“, 7 % populace USA) pociťují ohledně CC především znechucení a naštvanost.

## A history of OCD

People have been plagued by unwanted thoughts through the ages

**AD 700 (approx)**

The monk John Climacus writes of “unclean and unspeakable thoughts that come at us”

**1600**

Compulsive washing treated with astrology

**1666**

John Bunyan, author of *Pilgrim's Progress*, describes his “confusion and astonishment” at unwanted blasphemous thoughts

**1724**

Irrational fear of syphilis reported in “crazy-headed” man with no physical symptoms, by a physician called Daniel Turner

**1834**

French psychiatrist Jean Esquirol sees medicine's first obsessive-compulsive patient

### OBSESSIONS OF THE ERA

**1920s: Syphilis**

**1909**

Sigmund Freud describes his treatment of a man who had obsessive thoughts about rats and launches psychoanalysis

**1952**

First *Diagnostic and Statistical Manual of Mental Disorders (DSM)* lists obsessive compulsive reaction

**1970s: Asbestos**

**1977**

Psychologists discover that most normal people, as well as those with OCD, experience intrusive thoughts

**1980s-90s: HIV and AIDS**

**1984**

US surveys suggest that OCD affects many more people than previously thought

**Now: Climate change**

**2013**

*DSM-5* moves OCD from anxiety disorders to create a new diagnostic category of Obsessive Compulsive and Related Disorders



9. BŘEZNA 2019 5:00 | [LIDOVKY.CZ](#) > [RELAX](#) > [VĚDA](#)

## Vědecký článek líčí apokalypsu. Čtenáři upadají do depresí a navštěvují terapie

Následuje článek:  
Zeptali se vědců: Proč se kůň může křížit se zebrou, ale ne člověk se šimpanzem?



PROFESOR JEM BENDELL, AUTOR ČLÁNKU DEEP ADAPTATION. | FOTO: INSTITUTE FOR LEADERSHIP AND SUSTAINABILITY

**LONDÝN/PRAHA** Vědecký článek o změnách klimatu, který vyšel v britských vědeckých novinách, rozpoutal svým katastrofickým scénářem vlnu zoufalství. Jeho čtenáři dochází na terapie a stěhují se na venkov. Akademické noviny, které se průměrně dostávají ke třem stovkám lidí, náhle nabyly téměř statisícové čtenosti.

Článek nazvaný [Deep Adaptation: A Map for Navigating Climate Tragedy](#) získal na popularitě jistě i díky nezvykle zábavné formě, jíž je napsán. „Celá lidská rasa bude hrát ruskou ruletu se dvěma nabitými kulkami,“ tvrdí v něm například autor, profesor Jem

Psychologové hlásí rychlý nárůst nové diagnózy – ekologické úzkosti



Autor: Ilustrace - Pavel Reisenauer



Centrum pro výzkum  
toxických látek  
v prostředí



# Emoce x environmentální otázky

- Jak ukazují svědectví z morových měst, lidé **vystavení ohrožení** se jen **málokdy chovají racionálně**. V případě environmentálních problémů můžeme sledovat:
- **altruistické** sebeomezení ve prospěch celku (odpovědné chování k životnímu prostředí)
- **egoismus** („když jde klima do háje, tak se snažím létat co nejvíc, dokud je to možné.“)
- extrémní **hédonismus** (omamné látky všeho typu, konzumerismus, promiskuita)
- **fascinace zkázou** (masová obliba katastrofických filmů)
- **hledání viníků** (teorie spiknutí à la *New World Order*, *George Soros* apod.).
- Při vyvolávání strachu – počítejme se všemi reakcemi





“You might think empathy is an unalloyed force for good. You would be wrong”

Empathy’s shortcomings are compounded by the fact that we end up pointing its beam on causes that happen to come into our field of view – typically the most newsworthy moral issues, rather than those where we can do the most good.



Centrum pro výzkum  
toxických látek  
v prostředí

# Analýza článku z perspektivy fylogenetického určení lidského chování

## Až ekoteroristé vymřou, svět se zazelená

27. 01. 2017 8:00:00

Každá doba má svou módu. Svou filozofii. Své společenské trendy. Jenom je ne vždy dokážeme vidět, když v oné době žijeme, a uvědomujeme si je až zpětně.

Tak třeba hnutí hippies: Vzniklo v 60. letech, mělo své důsledky v životním stylu celé generace, v kultuře, oblékání, protiválečném hnutí a tedy i v politice. Ale už v další dekádě se postupně vypařilo a i ze zapřisáhlých zkoušených hippiesáků se postupně stávali usedlé matky a proplešatělí tatíkové od rodin, zatímco přicházelo zase něco jiného, byť už ne tak výrazného.



A mně se zdá, že i nyní je náš evropsko-americký prostor ovládnán podobnými hnutími: Jde o genderisty, doktrínu multikulturalismu, ekologická hnutí a obecně omezení svobod. Možná by se dalo říct, že jde „jen“ o nový politický směr; mně se ale zdá, že opět jde spíš o jakési „hnutí dekády“: Třeba proto, že společnost je dnes silně ideologicky rozdělena podobně, jako bývá při jiných podobných módních hnutích: Staří vs. Mladí. Umělci vs. Manuálně pracující. Intelektuálové řešící nesmrtnost brouka & údajnou diskriminaci žen po kavárnách vs. Živnostníci, kteří se musí setsakra otáčet. A tohle rozdělení nekopíruje třeba rozdělení na levici či pravici ani omylem.

Ale zatímco kdysi hippiesáci byli spíš v opozici vůči establishmentu, dneska vznikla nezvyklá situace: genderovou rovnost, multikulturalismus i ekoterorismus dnes prosazuje právě establishment víc podporovaný mladými. Nevídané to spojení! A tenhle politický establishment je často v silné opozici vůči „usedlejší starší generaci“ – stačí se



Markéta Šichtařová

sichtarova.blog.idnes.cz (rss)

VIP

Počet článků	Celková karma	Průměrná čtenost
<b>306</b>	<b>48.36</b>	<b>18122</b>

Markéta Šichtařová,

ředitelka společnosti Next Finance s.r.o., ekonomka, spoluautorka několika bestsellerů o aktuální ekonomicko-politické realitě.

V roce 2016 vydala knihu *Jak to vidí Šichtařová, aneb Co nám neřekli o imigraci, důchodech a naší budoucnosti*.

Seznam rubrik

[» Množství](#)





# Typicky lidský základ chování

- **Transgrese**

= opak reprodukčních pudových aktivit člověka – **snaha o šťastný život**

- přesah aktuálního bytí člověka, dává další smysl lidskému životu
- hodnotou je i samotný výkon těchto činností
- dosažení cíle nevede k ukojení potřeby, ale stimuluje novou



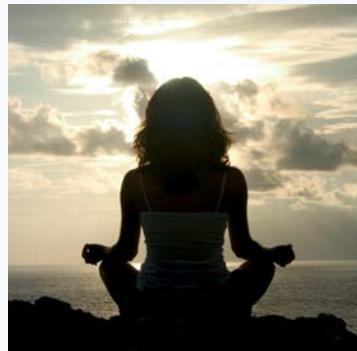
# Typicky lidský základ chování

- **Transgrese**

= opak reprodukčních pudových aktivit člověka – **snaha o šťastný život**

- přesah aktuálního bytí člověka, dává další smysl lidskému životu
- hodnotou je i samotný výkon těchto činností
- dosažení cíle nevede k ukojení potřeby, ale stimuluje novou

Transgrese k: věcem, lidem a společnosti, k sobě, k symbolům



**- příčina nebo možnost řešení environmentální krize?**





# Kognitivní disonance a konsonance

- **Kognitivní disonance** - nesoulad mezi lidským chováním a informací, která se mu dostává
  - vede k nelibému stavu, kterého se člověk snaží zbavit a nahradit ho stavem kognitivní konsonance, tedy souladem mezi chováním a získávanou informací.

Způsoby dosažení **kognitivní konsonance**:



# Kognitivní disonance a konsonance

- **Kognitivní disonance** - nesoulad mezi lidským chováním a informací, která se mu dostává
  - vede k nelibému stavu, kterého se člověk snaží zbavit a nahradit ho stavem kognitivní konsonance, tedy souladem mezi chováním a získávanou informací.

## Způsoby dosažení kognitivní konsonance:

- **Racionální konsonance** – racionální změna chování na základě informací, které se nám dostávají a přijali jsme je za smysluplné.
- **Intuitivní konsonance** – zbavení se nepříjemné informace vytěsněním z naší mysli, neboť požadovaná změna chování je pro nás nepřijatelná (byť jsme mohli přijatou informaci vyhodnotit jako smysluplnou).





# Kognitivní disonance a konsonance

- Stačí-li k navození kognitivní konsonance **malá změna chování**, člověk volí **první způsob**
  - např. **cestu drobných změn chování** ve vztahu k ŽP



# Kognitivní disonance a konsonance

- Stačí-li k navození kognitivní konsonance **malá změna chování**, člověk volí **první způsob**
  - např. **cestu drobných změn chování** ve vztahu k ŽP
- Vyžaduje-li však nastolení kognitivní konsonance **velkou změnu v chování** - zbývá **druhá cesta**
  - **vytěsni informaci a někdy se i rozzlobí** na jejího nositele, např. postoj k náročným požadavkům na změnu života: omezit používání automobilu, méně nakupovat, atd.





# My New Scientist

Home | Opinion | Environment | Opinion

## Drop the eco-pessimism – you can make a greener world

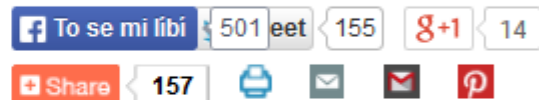
- › 03 July 2014 by **Chris Smith**
- › Magazine issue 2976. **Subscribe and save**
- › For similar stories, visit the **Leaders** and **Climate Change** Topic Guides

*After six years cleaning up England's environment, the Environment Agency's outgoing chair is in no mood for surrender*

TOO often, we portray climate change and its consequences as a nightmare. But people don't like listening to nightmares. They don't want to believe in nightmares; they want to believe in hope. They want to believe in something different, something better. We need to articulate the debates and discussion around climate change in that context.

Policy-makers don't make the environment and climate change real for people, mattering to their everyday lives and their everyday experience. We are too generalist in the way in which we talk about it. Mention the environment or climate change, and people's eyes tend to glaze over.

But talk to them about their own little patch of environment – about the river at the bottom of their village, or the landscape that surrounds where they live, or the urban streetscape and the way in which it is fashioned – and they become really passionate. They are committed to it. They worry about it. They hope for it. They know what they want to change.



"We have made cleaner, better places here in the UK" (Image: Jeremy Selwyn/Evening Standard/eyevine)



# Is positive thinking the way to save the planet?

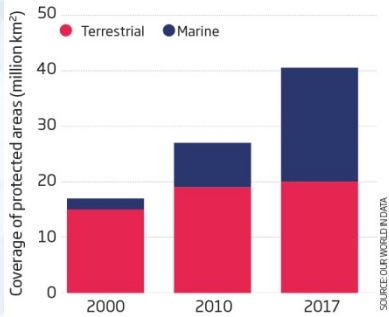
Move over doom and gloom, there is a new environmental movement in town. Earth optimists say focusing on small successes is the way forward



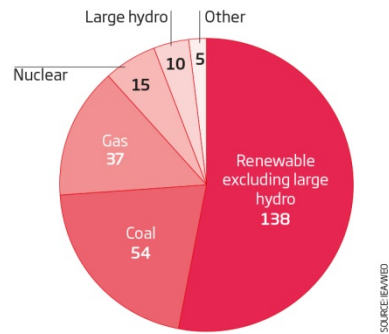


# Reasons to be hopeful...

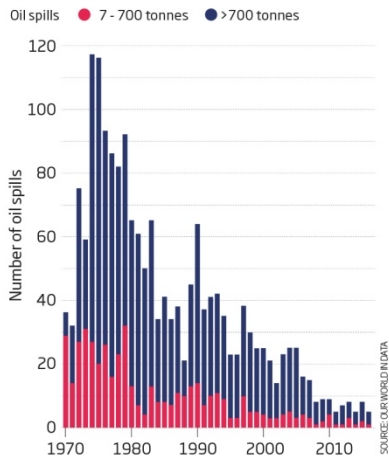
The extent of protected areas is increasing, particularly in the oceans



In 2016, for the second year in a row, renewables accounted for more than half of the new power capacity added globally (in gigawatts)

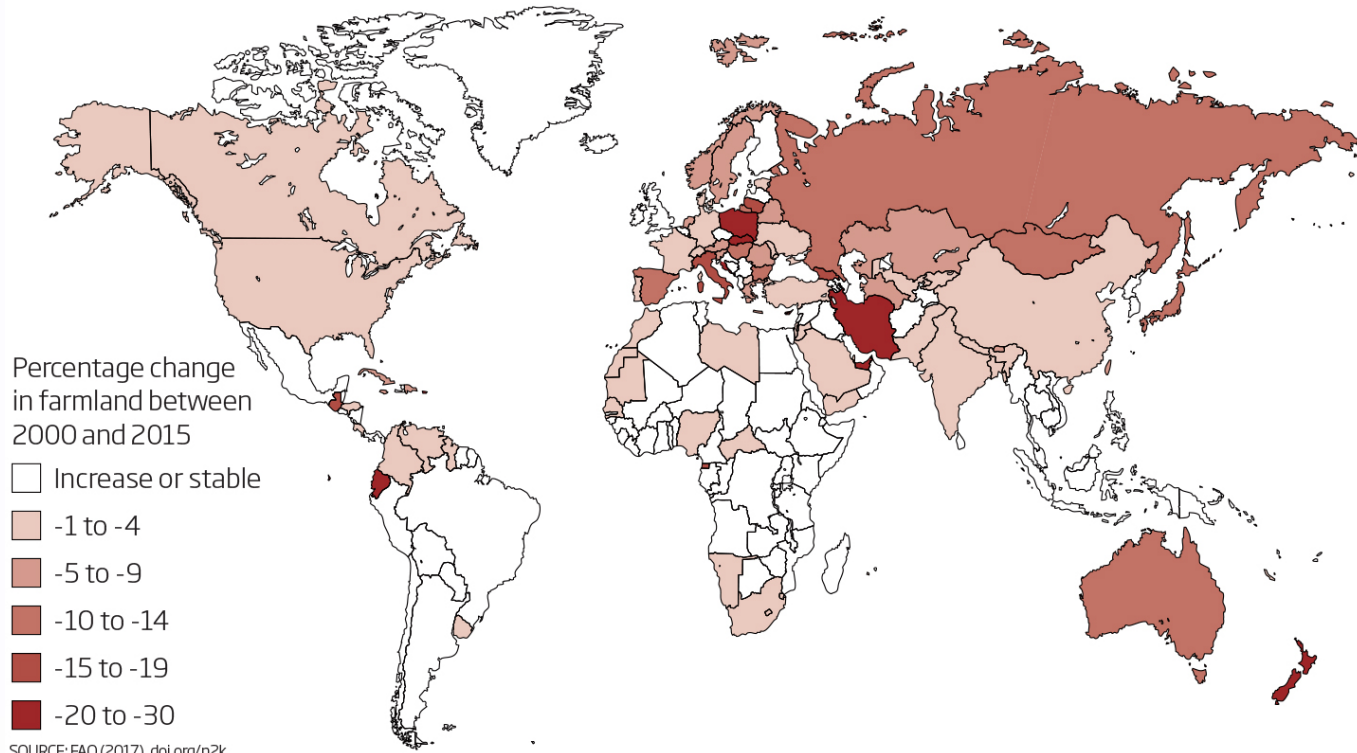


The number of oil spills has dropped markedly in recent decades



## Shrinking farmland

For the first time, more land is being left to return to nature than is being cleared for agriculture



# Peak planet: Are we starting to consume less?

## No more stuff?

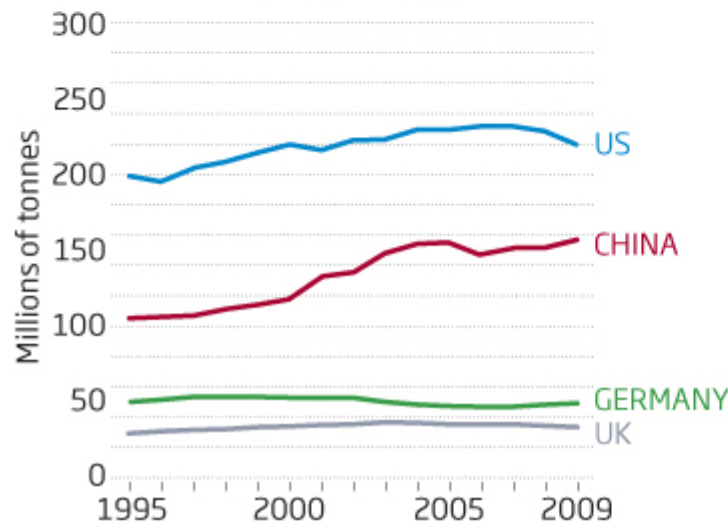
©NewScientist

Certain measures of consumption - the water we use, the waste we toss, the distance we travel - have started to plateau or show declines in some parts of the developed world over recent years

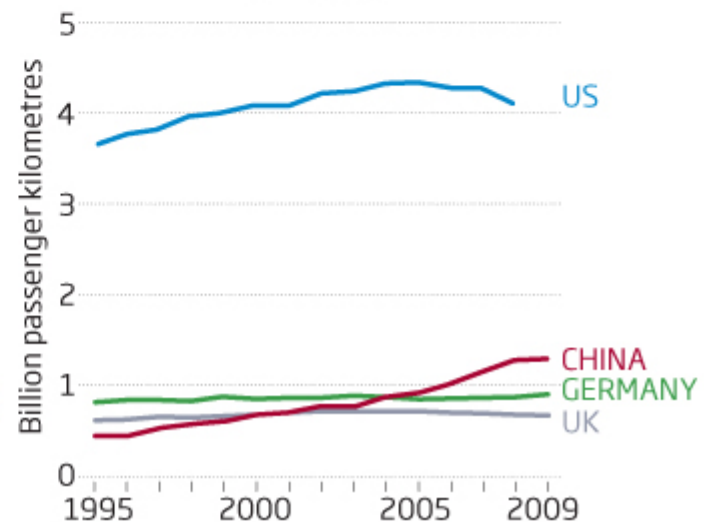
### Water abstraction



### Municipal waste



### Car usage



SOURCE: OECD

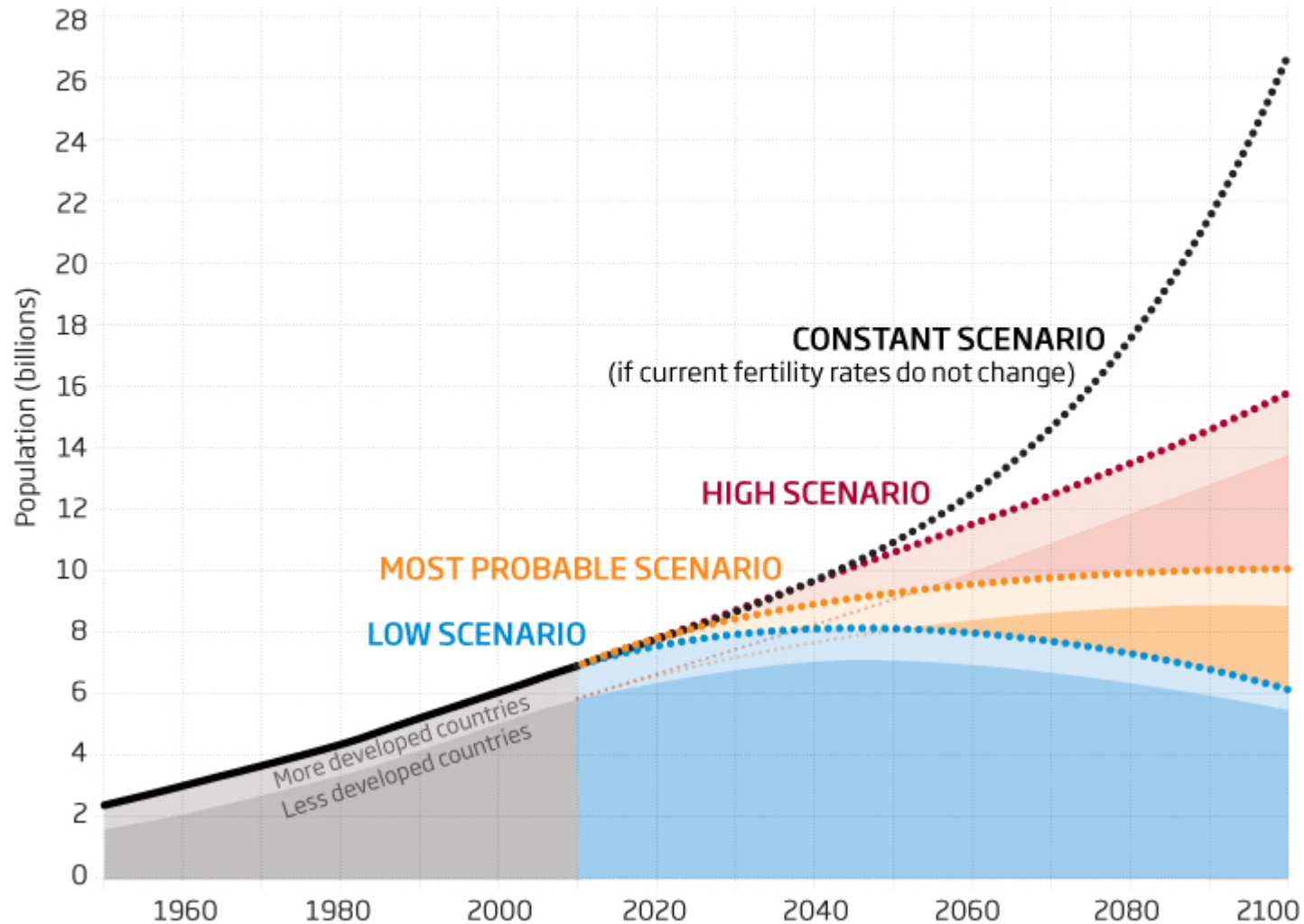


# Peak planet: Are we starting to consume less?

## Population peaking

©NewScientist

United Nations projections of global population growth vary widely, largely depending on how fertility rates change in less developed countries

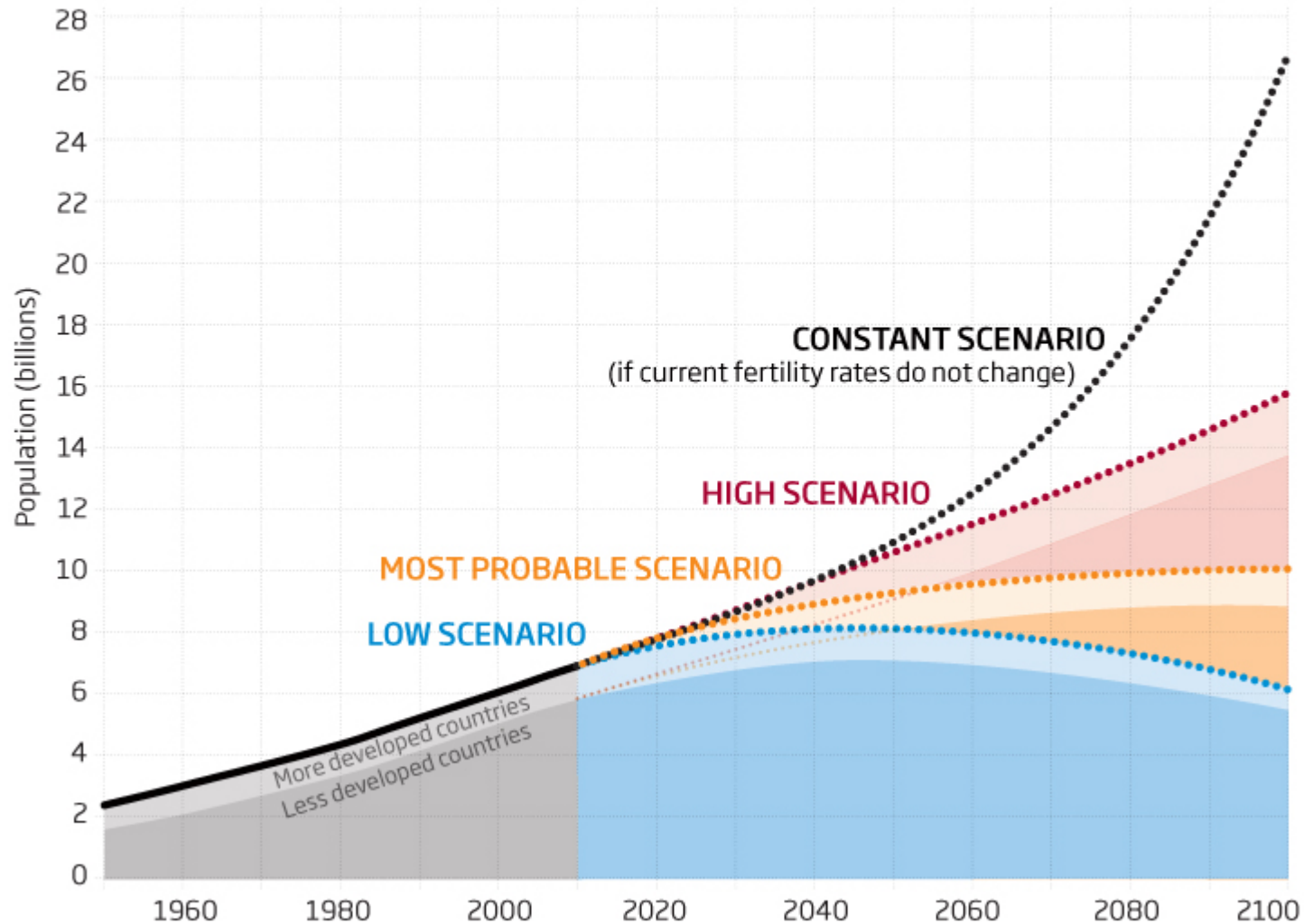


# Peak planet: Are we starting to consume less?

## Population peaking

©NewScientist

United Nations projections of global population growth vary widely, largely depending on how fertility rates change in less developed countries



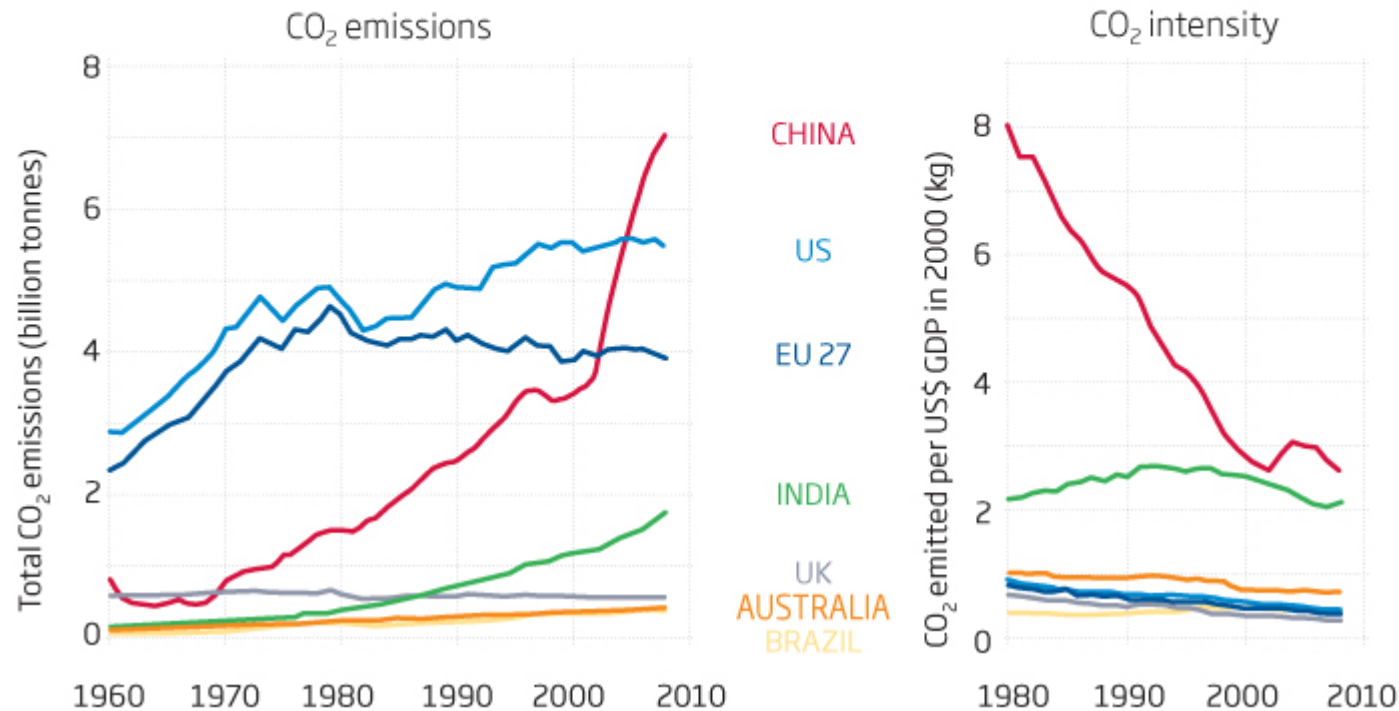


# Peak planet: Are we starting to consume less?

## Carbon economy

Although total CO<sub>2</sub> emissions are climbing, countries the world over have been steadily emitting less for each unit of economic growth

©NewScientist



SOURCE: WORLD BANK

