

Terénní výzkum

(Metody a techniky výzkumu sociokulturní antropologie)

**„Terénní výzkum je pro antropologii tím, čím je
pro katolickou církev krev mučedníků.“**

Ch. G. Seligman

Terénní výzkum

- základní metodou antropologie je **terénní výzkum** → přímý nezprostředkovaný kontakt badatele s místem a lidmi, u nichž se zabývá zvoleným tématem výzkumu
- od kabinetní vědy 19. století se antropologie přetransformovala v empiricky ukotvenou disciplínu s důrazem na terénní práci → zoolog **Alfred C. Haddon** (1855-1940), geograf **Franz Boas** (1858-1942), fyzik a matematik **Bronisław Malinowski** (1884-1942)
- terénní výzkum na vzdálených místech, kde badatel studuje „exotického druhého“; dnes se do popředí dostává provádění výzkumů v domovské kultuře badatele (→ antropologie doma)



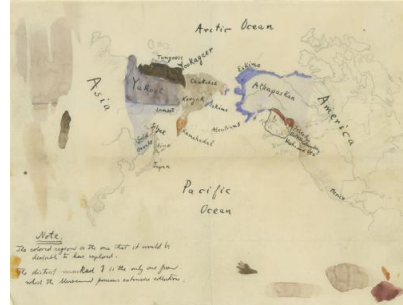
Torresův průliv

- expediční období antropologie → 1898 expedice britských antropologů
- **Alfred C. Haddon** → 1888 přírodovědná expedice, 1898 antropologická expedice
- studium lokálních kultur, sběr místních legend, mýtů a informací o místních zvycích
- expedice významná díky přístupu jednotlivých členů → opouští se kabinetní studium a antropologové se přímo vydávají k příslušníkům domorodé kultury
- během expedice vytvořené a použité nové metody a techniky terénního výzkumu → genealogie, krátké filmy, psychologická testování → **William H. R. Rivers** (1864-1922), **Alfred C. Haddon** (1855-1940), **Charles G. Seligman** (1873-1940) → profesionalizace britské sociální antropologie
- 10. léta 20. století se prosazuje dlouhodobý terénní výzkum na jednom místě → **Bronisław Malinowski** (Trobriandské o-vy, 1915-18), **Gunnar Landtmann** (povodí řeky Fly, 1910-12)

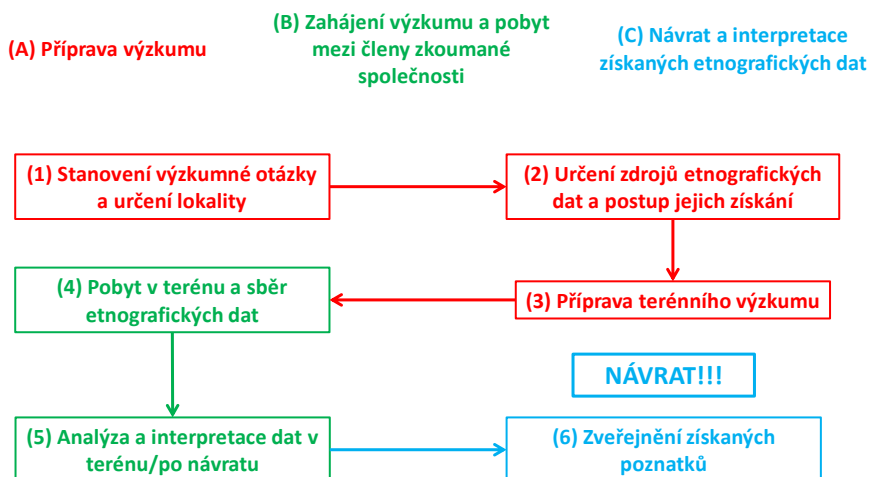


Jesupova severopacifická expedice

- expediční období antropologie → 1897-1902 expedice amerických etnologů/etnografů a domorodých spolupracovníků
- **Franz Boas** → expedice sbírající informace o oblastech a domorodých populacích na obou březích Beringova průlivu
- ruská a americká část expedice → odlišné techniky sběru dat, spolupráce s místními obyvateli, vliv klimatu, politické situace a vědeckého zázemí
- US – sběr etnografických dat převážně u domorodého indiánského obyvatelstva (Haida, Kwakiutl, Inuité); konkurenční boj mezi muzejními institucemi
- RUS – sběr etnografických dat v průběhu náročných cest, vliv klimatických, logistických a politických poměrů
- výsledkem expedice bylo zmapování etnologických, lingvistických, antropologických a přírodovědných poměrů v oblasti severního Pacifiku → Boasova antropologická škola



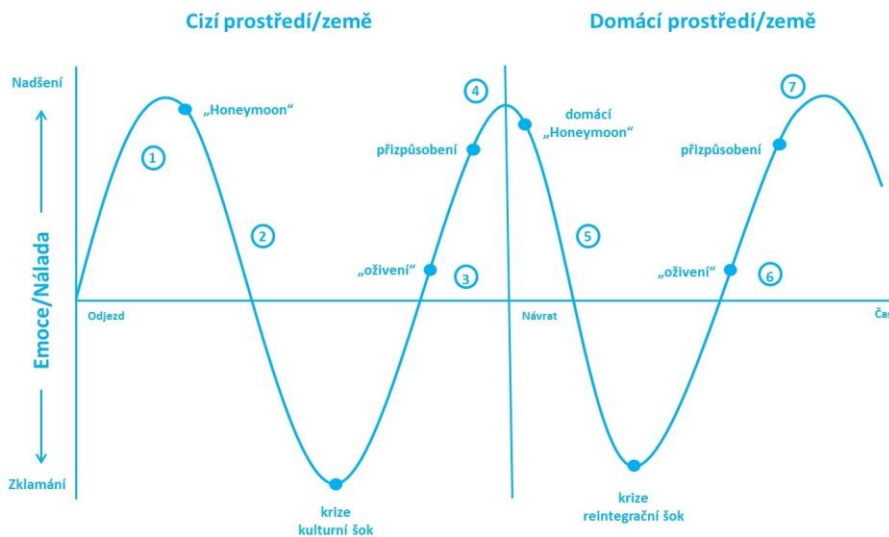
Jak dělat terénní výzkum? (Fáze terénního výzkumu)



Vstup do terénu a kulturní šok

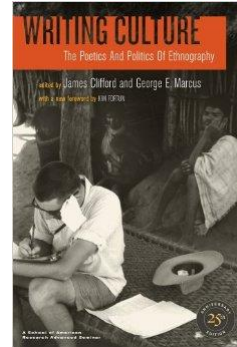
- první příjezd do místa realizace výzkumu představuje významnou událost rozhodující o průběhu výzkumu (P/N) a ovlivní emoční naladění badatele
- v první fázi se dostávají nepříjemné psychické stavy jako reakce na nové kulturní prostředí → psychická dezorientace a frustrace a snaha přizpůsobit se novému prostředí → **kulturní šok**
- KŠ se zpravidla dostaví s delším časovým odstupem od příjezdu; KŠ může nabývat různých podob → stesk po domově, nuda, nadměrná konzumace alkoholu apod.
- **Kalvero Oberg** (1901-1973) rozlišil 4 fáze KŠ – (1) idealizace místa pobytu, bezproblémovost; (2) krize následkem rozčarování, že nic neprobíhá, tak jak má → negativní emoce, frustrace, úzkost; (3) zotavení a překonání krize, zvyšování kulturní kompetence; (4) přizpůsobení a začlenění do hostitelské společnosti
- KŠ vyvolává několik stresorů – (1) napětí vyvolané snahou o psychické přizpůsobení; (2) pocit ztráty, deprivace jako následek odloučení od přátel, statutů a rolí; (3) odmítnutí cizí kultury/odmítání cizí kulturou; (4) zmatek v nové roli, nejistota v očekávání v nové roli, zmatení sebepečetí; (5) nejistota, znechucení, rozhořčení způsobené kulturními rozdíly; (6) pocit bezmoci způsobený neschopností samostatně jednat v nových kulturních podmínkách
- dvě fáze psychické reakce na dlouhodobý pobyt v jiné kultuře → **křivka W**

Vstup do terénu a kulturní šok



Psát tam i tady

- **Clifford Geertz** (1926-2006) → „*být tam, psát tady*“ → psát tam i tady
- psaní představuje jednu z významných aktivit, jíž se věnuje badatel „tam“ i „tady“ → nedostatky, neúplnost záznamů, vzpomínky, metrická data → příprava publikace
- technologie „tužky a papíru“ → **terénní poznámky a záznamy**
- *poznámky* většinou útržkovité, velmi selektivní a zkratkovité → následná organizace a tvorba plných záznamů; *záznamy* představují rekonstrukce vytvořené pomocí poznámek, zapamatovaných skutečností a dojmů antropologa doplněné o sdělení informátorů
- „**záznamy v hlavě**“ → nezapsané vzpomínky, dojmy, pocity, nálady tvořící nedílnou součást terénní zkušenosti → emoční naladění odrážející se v záznamech a poznámkách
- texty pořízené v terénu nejsou transparentním a objektivním popisem skutečnosti → etnografická data se nesbírají, ale konstruuji → jak antropolog píše?



Jak antropolog píše?

- kontakt pouze s některými příslušníky zkoumané komunity ovlivňuje výsledný obraz o zkoumané problematice, kdy se právě tento vztah otiskuje do antropologova pohledu na jevy a události → záznamy nereprezentují všechny možné hlasy a perspektivy, pouze ty vybrané
- důležitou roli hraje také způsob zpracování záznamů → ichforma, třetí osoba jednotného i množného čísla; „vševědoucí“ perspektiva → záznamy se stávají „objektivním“ popisem událostí a jevů
- v současnosti se s etnografickými texty i psaním různě experimentuje; stále častěji se terénní záznamy průběžně publikují přímo z terénu prostřednictvím sociálních sítí, blogů a dalšími komunikačními kanály
- psaní etnografických textů se považuje také za formu modernistické literatury → výsledné texty vznikají skládáním chvatně psaných poznámek, skic, náčrtků, postřehů, dojmů, jež se vrší do deníků či si je badatel pamatuje, ve kterých se hledá smysl → metoda stříhu, kdy se při procesu psaní zahodí mnohé, co si dříve antropolog zaznamenal

Metody a techniky terénního výzkumu

- antropolog během terénního výzkumu etnografické data **konstruuje** → *metoda výzkumu x technika výzkumu*
- MV – promyšlený postup získání souboru etnografických dat (způsob života v určité společnosti, komunitě, kulturní formaci)
- TV – konkrétní nástroj vedoucí k produkci etnografických dat
- na počátku byl terénní výzkum prováděn v rámci **expedice**, později v podobě **dlouhodobého stacionárního výzkumu** a dnes se uplatňuje **vícemístná etnografie** odpovídající podmínkám globalizovaného světa
- výzkumné metody i techniky mohou nabývat různých podob → každá technika navíc přináší jiný typ dat → nutnost promyslet, čím se chceme zabývat a jaké techniky mohou přinést odpovědi na naše otázky

(1) Zúčastněné pozorování (2) Práce s informátory (3) Etnografické interview

Metody a techniky terénního výzkumu

metody sběru dat a informací o kultuře „těch druhých“ obsahují:

- (1) terénní výzkum (2) komparace 3) historická perspektiva
- (4) experiment (5) kauzalita

při sběru dat se využívá také několika technik:

- (1) lit. rešerše (2) záznam etnografických dat (3) zúčastněné pozorování
- (4) práce s informátory (5) „life histories“
- (6) genealogie (7) fotografie, film a kresba (8) reflexivita

Zúčastněné pozorování

- přímá nezprostředkovaná účast badatele na každodenním životě studované komunity
- dvě vzájemně protikladné a neslučitelné aktivity – *pozorování*, kdy si antropolog udržuje odstup a současně se však snaží vcítit, zapojit a *účastnit se* činností jako každý další příslušník komunity

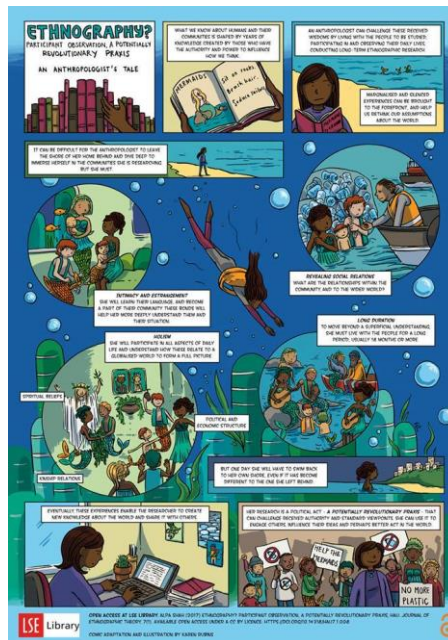
+ účast na každodenních činnostech, dostupnost běžně skrytých informací, snížení rizika stylizace chování před výzkumníkem

- časová náročnost, nutnost dlouhodobě kumulovaných osobních prožitků → **subjektivnost**



- nutná volba vhodných postupů při vyhodnocování poznatků
- některá **omezení**, kterým musí antropolog čelit – pohlaví, věk, etnická příslušnost, sociální postavení → některá témata či jevy se mohou stát pro výzkumníka nezkoumatelné
- np. studium samojských dívek; M. Meadová x D. Freeman

1. Co víme o sledované společnosti?
2. Snaha zachytit určitý fenomén
3. Opuštění „pohodlí domova“ → kulturní šok
4. Důvěrnost a odcizení → „vrstání do společnosti“
5. Odhalení společenských vztahů
6. Dlouhodobý pobyt
7. Holistická perspektiva
8. Návrat domů → reintegrační šok



9. Výsledkem výzkumu je podání zprávy o nových vědomostech o společnosti ostatním

Zpráva jako politický akt – *potencionální revoluční čin*, který může přivést autority k novému pohledu na „palčivé“ otázky

Shah, A. (2017): Ethnography? Participant observation, a potentially revolutionary praxis. *Hau: Journal of Ethnographic Theory* 7 (1), 45-59.

Práce s informátory

- **informátor** – jakýkoliv příslušník studované komunity, který mohou a chtějí s výzkumníkem aktivně spolupracovat na jeho výzkumu → asistenti, spolupracovníci
- výzkumy v malých komunitách → nereprezentativní data o populaci získaná prostřednictvím několika informátorů
- kulturní kompetence informátora → „musí vám mít co říct“ a také musí mít ochotu spolupracovat; **klíčový informátor**
- náležitý a důsledný výběr informátorů odvislý od společenského statutu a role, které ovlivňují perspektivu, z níž vnímají a interpretují kulturní jevy, procesy a události; důležitou roli hrají také vyjadřovací schopnosti informátora
- klíčové vlastnosti informátorů – (1) **enkultura**ce a život ve zkoumané komunitě, (2) účast na **životě komunity** a současně (3) **neznalost** jiných kultur/subkultur, (4) disponování volným **časem** pro spolupráci s antropologem a (5) **nesmí analyzovat** sdělované informace



Etnografické interview

- více či méně řízená komunikace mezi antropologem a příslušníkem zkoumané komunity

INTERVIEW

(1) neformální (2) nestrukturované (3) polostrukturované (4) strukturované

- Ad (1) jakýkoliv rozhovor vedený při jakékoli vhodné příležitosti; volné povídání si se zájmem o téma, událost, jev či osobu
- Ad (2) účastníci si alespoň částečně uvědomují, že se nejedná o pouhé povídání si, nýbrž o formalizované sdílení informací; výzkumník se drží vybraných témat, ale průběh rozhovoru nekontroluje a neřídí
- Ad (3) rozhovor je směřován k předem vybraným tématům, jež mohou mít stanovené pořadí, nicméně samotný průběh rozhovoru je do značné míry volný
- Ad (4) rozhovor vedený podle předem daného scénáře s cílem získat odpovědi na připravené otázky

Etnografické interview

- ne každý rozhovor lze pokládat za etnografické interview → určující je sběr takových informací, jež rozšiřují, nebo alespoň kontextualizují data získávaná pozorováním, zúčastněným pozorováním a dalšími technikami terénního výzkumu



- etnografické interview stojí na několika pilířích:
 - (1) **interview jsou rozhovory** → antropolog se nemá chovat jako tazatel a snažit se během jednoho rozhovoru získat veškeré informace
 - (2) **výzkumník tvoří součást interview** → antropolog se při rozhovoru, kladením otázek a reakcemi na odpovědi stává součástí etnografických dat; součástí přepisu, analýzy i interpretace rozhovoru jsou i repliky antropologa
 - (3) **při interview je důležitý sběr příhod** → příběhy vyprávěné při rozhovorech odhalují život komunity a lze je chápat jako interpretace událostí; navíc umožňují snadněji pochopit a kontextualizovat další etnografická data, případně jim dodat smysl
 - (4) **neexistuje špatné interview** → každý rozhovor představuje zdroj poučení, přináší nějaká zjištění, na němž lze stavět; každý rozhovor *něco* přináší

Identita a reflexe terénního výzkumu

- během terénního výzkumu antropolog čelí problému, jak balancovat nezbytnou přítomnost ve studované kultuře a co možná nejvíce omezit vliv vlastní osobnosti na průběh a výsledky výzkumu
- v počátcích antropologie odmítána osobnost antropologa a jeho emoční naladění vstupující do průběhu výzkumu → ve 2. polovině 20. století zlom a prosazuje se reflexivita
- v současnosti je již běžnou praxí vést si **reflexivní deník** umožňující antropologovi monitorovat vlastní situaci v terénu a sledovat vlastní emoční stavy
- C. Lévi-Strauss – *Tristes Tropiques* (1955), K. Read – *The High Valley* (1965), H. Powdermaker – *Stranger and Friend* (1966), B. Malinowski – *The Diary of the Strict of the Term* (1967)

1977: *Reflections on Fieldwork in Morocco*

- **reflexivita** představuje vědomé přiznání si sebe sama jako nedílné součásti terénní situace → rozpoložení, osobní sklony, sympatie/antipatie, navázané vztahy a jejich povaha ovlivňující průběh a výsledky výzkumu → hnutí *writing culture*



Paul Rabinow (*1944)

Etika terénního výzkumu

- „kauza Janomamové“; projekt **Camelot** → Má se vědec podílet na výzkumu přinášející poznatky, které mají sloužit k prosazování mocenských zájmů?
- sexuální vztahy během terénního výzkumu – vztahy s příslušníky zkoumané komunity, vztahy mezi členy výzkumného týmu; dobrovolná i nedobrovolná povaha (→ případy sexuálních útoků) → np. Eve Moreno – *Rape in the Field: reflections from a survivor* (1995)



Napoleon Chagnon (*1938)

- nutnost antropologie zabývat se etikou terénního výzkumu



etické kodexy upravující zásady
antropologické práce

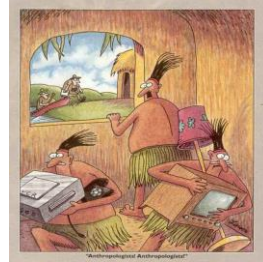
Etika terénního výzkumu

- np. etický kodex Americké antropologické asociace (AAA); <http://www.americananthro.org/>
- původní verze se nesla v duchu **odpovědnosti** antropologa vůči těm, s nimiž pracuje, a dále vůči veřejnosti, oboru, studentům a domovské a hostitelské vládě → současná verze klade důraz na **transparentnost** a **korektnost**
- (1) **Neuškodit**
- (2) **Být otevřený a poctivý ohledně vlastní antropologické práce**
- (3) **Získat informovaný souhlas a potřebná povolení**
- (4) **Harmonizovat protichůdné etické závazky povínané spolupracovníkům a dotčeným stranám**
- (5) **Činit výstupy přístupné**
- (6) **Chránit a uchovat záznamy**
- (7) **Zachovávat zdvořilé a morální profesní vztahy**



Interpretace výsledků výzkumu

- východiskem generalizací jsou terénní poznámky – záznamy rozhovorů a pozorování, které výzkumník učinil během svého pobytu mezi členy studované kultury
- pozornost věnovaná kontextu v němž jednotlivá pozorování a rozhovory probíhaly
- průběžná analýza a interpretace výsledků
- součástí terénních poznámek je také osobnost antropologa
- terénní poznámky
 - organizační dokumentace
 - analytická dokumentace
 - terénní dokumentace
- metodologická reflexivita klade důraz na subjektivní zkušenost antropologa
- nové přístupy ovlivnily zejména způsob prezentace výsledků terénních výzkumů
- nové antropologické psaní jako alternativní přístup ke studiu člověka a kultury



Interpretace výsledků výzkumu

- interpretace cizí kultury v sobě skrývá četná úskalí
- antropolog si do terénu přináší jinou kulturní zkušenost, než kterou sdílí příslušníci studované společnosti
- odhalit cizí kulturní kódy a správně dešifrovat kulturní gramatiku cizí společnosti patří mezi nejtěžší úkoly antropologie

Nacirema

Horace Miner (1956): Body ritual among the Nacirema. *American Anthropologist* 58, pp. 503-507

Body Ritual among the Nacirema

HERBERT MINER

Journal of Anthropology 58, 1956

503

504

505

506

507

The Nacirema people live in a remote area of the United States. They are a primitive people who practice a complex system of body rituals. The most important of these is the "holy menses" which is performed by the women of the tribe. This ritual involves the use of a special substance called "holy water" which is made from the urine of a sacred animal. The women of the tribe collect this water in a special container and use it to wash their bodies. This ritual is performed every day and is considered to be a very important part of their culture. The Nacirema people also practice a variety of other body rituals, including the use of "holy medicine" and "holy dance". These rituals are all performed in a very formal and ritualistic manner. The Nacirema people believe that these rituals are necessary for their health and well-being. They also believe that these rituals are a way of communicating with the gods. The Nacirema people are a very interesting and unique culture. Their body rituals are a reflection of their beliefs and values. The study of the Nacirema people provides a valuable insight into the human mind and the way we think about the world around us.

The Nacirema people live in a remote area of the United States. They are a primitive people who practice a complex system of body rituals. The most important of these is the "holy menses" which is performed by the women of the tribe. This ritual involves the use of a special substance called "holy water" which is made from the urine of a sacred animal. The women of the tribe collect this water in a special container and use it to wash their bodies. This ritual is performed every day and is considered to be a very important part of their culture. The Nacirema people also practice a variety of other body rituals, including the use of "holy medicine" and "holy dance". These rituals are all performed in a very formal and ritualistic manner. The Nacirema people believe that these rituals are necessary for their health and well-being. They also believe that these rituals are a way of communicating with the gods. The Nacirema people are a very interesting and unique culture. Their body rituals are a reflection of their beliefs and values. The study of the Nacirema people provides a valuable insight into the human mind and the way we think about the world around us.

The Nacirema people live in a remote area of the United States. They are a primitive people who practice a complex system of body rituals. The most important of these is the "holy menses" which is performed by the women of the tribe. This ritual involves the use of a special substance called "holy water" which is made from the urine of a sacred animal. The women of the tribe collect this water in a special container and use it to wash their bodies. This ritual is performed every day and is considered to be a very important part of their culture. The Nacirema people also practice a variety of other body rituals, including the use of "holy medicine" and "holy dance". These rituals are all performed in a very formal and ritualistic manner. The Nacirema people believe that these rituals are necessary for their health and well-being. They also believe that these rituals are a way of communicating with the gods. The Nacirema people are a very interesting and unique culture. Their body rituals are a reflection of their beliefs and values. The study of the Nacirema people provides a valuable insight into the human mind and the way we think about the world around us.

The Nacirema people live in a remote area of the United States. They are a primitive people who practice a complex system of body rituals. The most important of these is the "holy menses" which is performed by the women of the tribe. This ritual involves the use of a special substance called "holy water" which is made from the urine of a sacred animal. The women of the tribe collect this water in a special container and use it to wash their bodies. This ritual is performed every day and is considered to be a very important part of their culture. The Nacirema people also practice a variety of other body rituals, including the use of "holy medicine" and "holy dance". These rituals are all performed in a very formal and ritualistic manner. The Nacirema people believe that these rituals are necessary for their health and well-being. They also believe that these rituals are a way of communicating with the gods. The Nacirema people are a very interesting and unique culture. Their body rituals are a reflection of their beliefs and values. The study of the Nacirema people provides a valuable insight into the human mind and the way we think about the world around us.

The Nacirema people live in a remote area of the United States. They are a primitive people who practice a complex system of body rituals. The most important of these is the "holy menses" which is performed by the women of the tribe. This ritual involves the use of a special substance called "holy water" which is made from the urine of a sacred animal. The women of the tribe collect this water in a special container and use it to wash their bodies. This ritual is performed every day and is considered to be a very important part of their culture. The Nacirema people also practice a variety of other body rituals, including the use of "holy medicine" and "holy dance". These rituals are all performed in a very formal and ritualistic manner. The Nacirema people believe that these rituals are necessary for their health and well-being. They also believe that these rituals are a way of communicating with the gods. The Nacirema people are a very interesting and unique culture. Their body rituals are a reflection of their beliefs and values. The study of the Nacirema people provides a valuable insight into the human mind and the way we think about the world around us.

NACIREMA

Horace Miner (1956): Body ritual among the Nacirema. *American Anthropologist* 58, pp. 503-507

- severoamerický kmen mající extrémní rituály zaměřené na vlastní tělo
- v domech mají speciální skříňky pro magické roztoky nutné pro rituály
- ústa mají velký vliv na sociální vztahy ve společnosti
- Naciremové jsou posedlí svými těly a jejich rozkladem
- Naciremové jsou posedlí magií a rituály této kultury prostupuje dominantní role masochismu



„Looking from far and above, from our high places of safety in the developed civilization, it is easy to see all the crudity and irrelevance of magic. But without its power and guidance early man could not have mastered his practical difficulties as he has done, nor could man have advanced to the higher stages of civilization.“

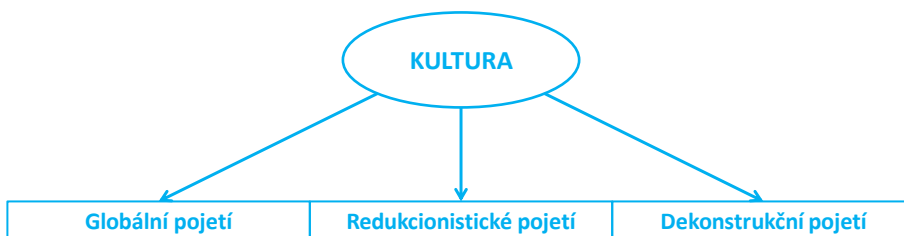
(B. Malinowski)

Proměny pojmu kultura a současná témata terénního výzkumu

- předmětem zájmu kultury lokalizované za hranicemi evropské civilizace – jinakost → dlouhodobý stacionární terénní výzkum ve vybrané společnosti → popis a interpretace

KULTURA

- vymezení určité populace obývající jasně stanovené místo a vyznačující se specifickým způsobem života
- ústřední pojem antropologie, který je však neustále erodován a svou pozici v rámci antropologického výzkumu pomalu ztrácí



Proměny pojmu kultura a současná témata terénního výzkumu

(1) Globální pojetí kultury

- vymezení pojmu E. B. Tylorem; kultura představuje nadbiologický prostředek adaptace a zároveň je považována za svébytné rozumění světu vyjádřené v ucelené soustavě idejí, sociokulturních regulativů a artefaktů; kultura – v prostoru a čase lokalizovaná entita (→ předmět výzkumu), kterou lze popsat, vysvětlit vztahy k vnějšímu prostředí a jiným entitám, lze ji komparovat s jinými objekty stejného řádu → kultura jako integrovaný celek více či méně zajišťující nebiologickou adaptaci

(2) Redukcionistické pojetí kultury

- kultura zahrnuje jen jednu složku či výsek globálního chápání kultury → kulturu tvoří jen ideové soustavy, normativní složka či chování a produkty chování; kultura jako sémiotický či kognitivní systém → zúžení pojmu umožňuje provést operacionalizaci, tedy převod abstraktních pojmů do pozorovatelných nebo měřitelných proměnných

(3) Dekonstrukční pojetí kultury

- kultura jako mocenský nástroj umožňující reifikovat skupiny lidí a způsoby jejich života podrobit zkoumání a analyzování → intelektuální, ekonomické či teritoriální ovládnutí; implicitní nastolování nerovnováhy „my“ a „oni“ → falešná objektivita a apolitičnost antropologie; kultura existuje pouze v hlavě výzkumníka, v textech a učebnicích → literární rozbor a reflexivita

Proměny pojmu kultura a současná témata terénního výzkumu

- v současnosti značné rozpětí témat antropologických výzkumů, interdisciplinarita při řešení zvolených výzkumných otázek a problémů, vznik a rozvoj nových podoborů antropologie
- turismus, konflikty, reflexivita, technické vědy, dobrovolnictví, bouldrování, ochranářství, nemocniční zařízení, tělesné tresty dětí, ekokolonialismus...
- předmětem odborného zájmu antropologie nadále zůstává **člověk a různé podoby lidství**

antropologie dětství

antropologie emocí

antropologie pohybu

antropologie rozvoje

antropologie spotřeby

antropologie těla

antropologie turismu

David Lancy, Robert A. LeVine

Arnold Epstein, Karl Heider

Tim Ingold

Arturo Escobar

Mary Douglas, David Graeber

Thomas Csordas

Edward Brunner, Dennison Nash