



## Dějiny antropologického myšlení

KDY? – pondělí, 14:00 – 15:50

KDE? – učebna Bp1, Kotlářská 2

KDO? – RNDr. Robin Pěnička, Ph.D.

ROZSAH – 2 hod., 4 kredity

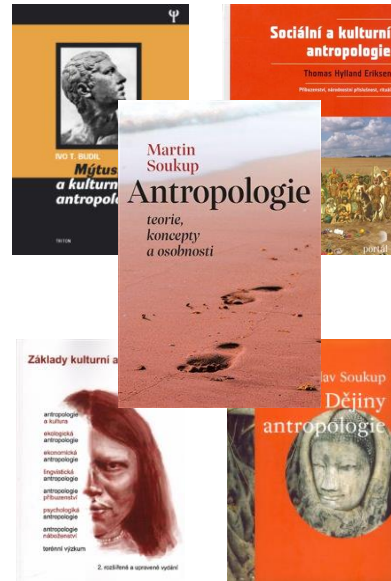
UKONČENÍ – zkouška

### ***Co nás čeká?***

- |   |  |
|---|--|
| 1. Úvod do dějin antropologie. Brněnská antropologie. (17. 2. 2020)           | 7. Rodina, potomci a původ. (30. 3. 2020)                        |
| 2. Kdo je člověk? Pohled na člověka od starověku po současnost. (24. 2. 2020) | 8. Dětství, výchova a emoce. (6. 4. 2020)                        |
| 3. Kultura. (2. 3. 2020)  | 9. Čarodějnictví, kouzelnictví a rituál. (20. 4. 2020)           |
| 4. Člověk, příroda a kultura. (9. 3. 2020)                                    | 10. Hledání minulosti. Antropologie a archeologie. (27. 4. 2020) |
| 5. Směňovat, darovat a kupovat. (16. 3. 2020)                                 | 11. Antropologie a rasa. (4. 5. 2020)                            |
| 6. Jazyk, kultura a společnost. (23. 3. 2020)                                 | 12. Antropologie globalizace. (11. 5. 2020)                      |
|   | 13. Terénní výzkum, reflexivita, etnografie. (18. 5. 2020)       |

### Vybraná literatura a studijní materiály:

- Budil, I. T. (2003): *Mýtus, jazyk a kulturní antropologie*. Triton, Praha: 488 s.
- Eriksen, T. H. (2008): *Sociální a kulturní antropologie*. Portál, Praha: 408 s.
- Malina, J. a kol. (2011): *Encyklopedie antropologie, 2. vydání*. Masarykova univerzita, Brno.
- Soukup, V. (2004): *Dějiny antropologie*. Nakladatelství Karolinum, Praha: 668 s.
- Soukup, M. (2015): *Základy kulturní antropologie*. Nakl. Pavel Mervart, Červený Kostelec: 273 s.
- Soukup, M. (2019): *Antropologie. Teorie, koncepty a osobnosti*. Pavel Mervart, Červený Kostelec: 776 s.



# CO JE ANTROPOLOGIE?

(Úvod do dějin antropologického myšlení)



# ANTROPOLOGIE



## Antropologie

- „interdisciplinární bio-socio-kulturní věda o biologické, sociální a kulturní existenci člověka a lidské společnosti“ (Malina a kol. 2011)
- „holistická, interdisciplinární a komparativní věda zabývající se studiem biologické a kulturní variability lidských populací v čase a prostoru“ (Soukup 2011)
- „the study of all aspects of human beings with particular emphasis upon human culture and human development“ (Tyagi 2006, p. 3)
- „anthropology is the study of humankind in all times and places“ (Haviland et al. 2007, p. 3)



holistická, interdisciplinární a komparativní věda o lidské **ODLIŠNOSTI A ROZMANITOSTI**, která se snaží vědecky hodnověrným způsobem popsat a vysvětlit různé formy **BIOLOGICKÉ, KULTURNÍ A SOCIÁLNÍ EXISTENCE ČLOVĚKA**

## Antropologie

- z řečtiny: **άνθρωπος** [anthrōpos], „člověk“, **λόγος** [logos], „nauka, věda; myšlenka, intelektuální činnost; rozum; slovo, řeč; důvod; počet“
- holistická, interdisciplinární a komparativní věda zabývající se studiem **BIOLOGICKÉ** a **KULTURNÍ VARIABILITY** lidských populací v čase a prostoru
- snahou je využít stále širší spektrum poznatků různých přírodních a společenských věd
- jednotícím prvkem těchto vědních oborů je společný předmět jejich výzkumů:

# ČLOVĚK

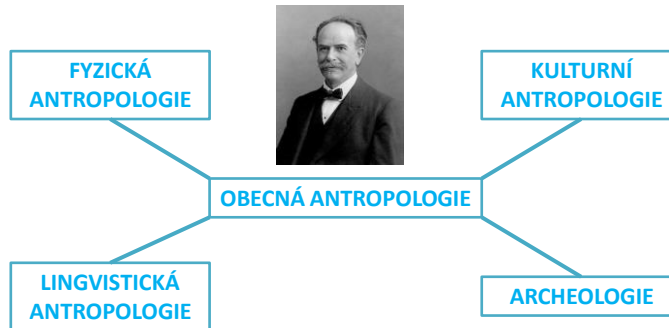


## Antropologie

- abychom se v labyrintu antropologie neztratili, je nezbytné jednoznačně odpovědět na čtyři základní otázky:
  1. Co je **PŘEDMĚTEM** antropologického výzkumu?
  2. Které antropologické **DISCIPLÍNY** tvoří jádro obecné antropologie?
  3. Prostřednictvím jakých **METOD** antropologové člověka a kulturu studují?
  4. Které základní **OBLASTI** lidských činností antropologický výzkum pokrývá?
- **MODEL OBECNÉ ANTROPOLOGIE** – holistický, komparativní a interdisciplinární výzkum člověka z perspektivy fyzické a., kulturní a., antropologické archeologie a lingvistické a.

**INTEGRÁLNÍ STUDIUM BIOLOGICKÉ A KULTURNÍ DIMENZE ČLOVĚKA**

## Koncepce obecné antropologie



- antropologie představuje syntetickou vědu o člověku a kultuře, která zahrnuje poznatky z fyziologie a anatomie, etnografie a etnologie, archeologie a prehistorie, lingvistiky, psychologie a sociologie

**KOMPLEXNÍ DISCIPLÍNA ZABÝVAJÍCÍ SE INTEGRÁLNÍM STUDIEM VZTAHŮ RASY, JAZYKA A KULTURY**

## Obecná antropologie

### Holistická perspektiva

- systémový výzkum biologických a kulturních faktorů ovlivňujících člověka
- popis, pochopení a analýza kulturních prvků a komplexů ve vztahu k dalším aspektům a oblastem studovaného kulturního systému
- cílem je postihnout vzájemné vztahy mezi studovanými objekty, jevy a procesy jako nedílné součásti širšího celku

### Komparativní perspektiva

- studium biologické variability rodu *Homo* a kulturní rozmanitosti lidských společností
- co příslušníky různých společností na biologické a kulturní úrovni spojuje a co je odlišuje

### Interdisciplinarita

- integrace poznatků různých přírodních a společenských věd



## První element – LIDSKÉ TĚLO FYZICKÁ ANTROPOLOGIE

- přírodovědná disciplína zabývající se výzkumem **biologické variability** lidských populací v čase a prostoru
- předmětem výzkumu je komplexní studium růstu, vývoje a funkce lidského organismu v rámci různých rasových, etnických, kulturních a sociálních skupin
- mezi tematické okruhy FA patří studium individuální variace tvaru a funkce lidského těla, růstové změny v průběhu ontogeneze, proměny fyziologických funkcí a morfologických znaků rodu *Homo* v průběhu fylogeneze, problematika pohlavního dimorfismu, vztahy mezi tělesnou stavbou a vnějším prostředím a další





B11221 Dějiny antropologického myšlení

jaro 2020

## Druhý element – ARCHEOLOGICKÉ PRAMENY ANTROPOLOGICKÁ ARCHEOLOGIE



Diváky „Padělky nad humny“ 2013

- společenská věda zabývající se výzkumem **artefaktů**, které představují **materiální doklady cílevědomé lidské práce**
- archeologie jako integrální součást antropologických výzkumů; „**KULTURNÍ ANTROPOLOGIE MINULOSTI**“
- předmětem výzkumu je studium a výzkum rozmanitosti lidských kultur v časové perspektivě
- rekonstrukce kulturní historie a zaniklého způsobu života v kontextu vývojových proměn lidské kultury

## Třetí element – LIDSKÉ KULTURY SOCIOKULTURNÍ ANTROPOLOGIE

- společenská věda zabývající se holistickým a srovnávacím výzkumem vývoje, struktury a fungování sociokulturních systémů v čase a prostoru
- ústředním pojem je **KULTURA**, která je používána k označení všech specificky lidských negenetických jevů, tak jak se projevují v artefaktech, sociokulturních regulativech a kulturních idejích sdílených a předávaných členy určité společnosti
- tradičním objektem výzkumů byla lokální kultura **preliterárních společností**, které byly považovány za vnitřně integrované a do značné míry autonomní sociokulturní systémy; v souvislosti s postupným zánikem kultury tradičních společností se předmět výzkumů rozšiřoval na jednoduché rolnické pospolitosti a vyspělé **moderní společnosti**
- základní metodou výzkumu je antropologický terénní výzkum založený na pobytu mezi příslušníky studované společnosti



Vizuální antropologie



Urbánní antropologie



Etnologie

Ekonomická antropologie

**KULTURNÍ A SOCIÁLNÍ  
ANTROPOLOGIE**



Psychologická antropologie

Etnografie



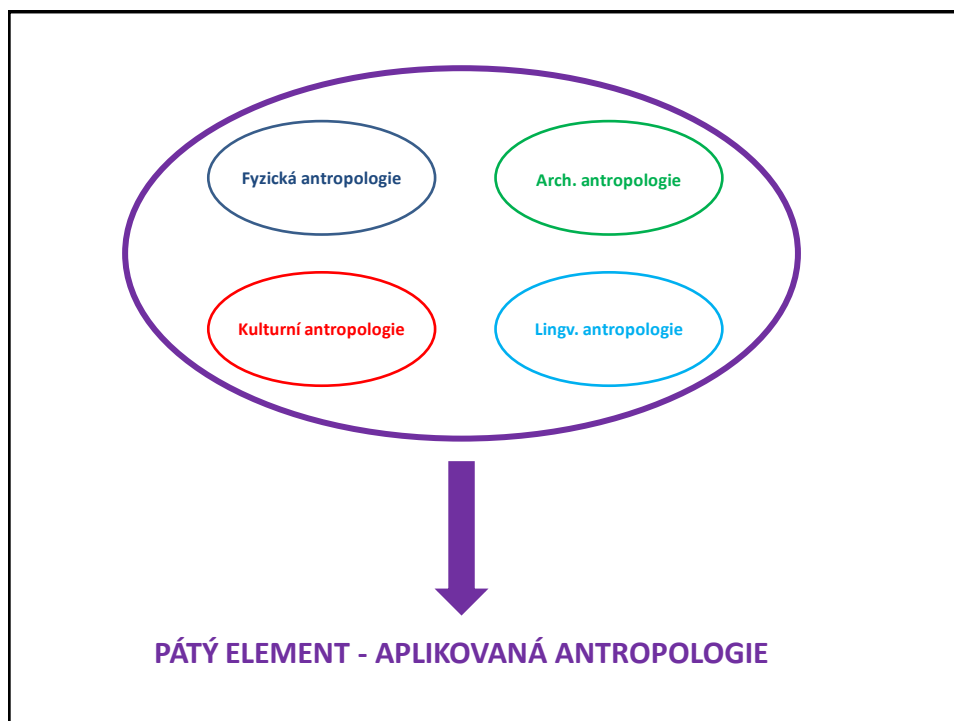
Politická antropologie

Antropologie náboženství



## Čtvrtý element – LIDSKÝ JAZYK LINGVISTICKÁ ANTROPOLOGIE

- společenská věda zabývající se studiem vztahů **jazyka, kultury a myšlení** v různých společnostech; výzkum jazyka jako symbolické báze kultury a determinanty lidského chování a prožívání
- jazyk se nepovažuje za izolovaný od společenského života; mezi jazykem a sociokulturními strukturami existuje vzájemná souvislost
- studium vazeb mezi jazykem a systémem hodnot, norem a idejí, které jsou charakteristické pro zkoumanou kulturu
- studium vlivu jazyka na formování osobnosti v procesu socializace a analýza symbolických systémů sdílených a předávaných příslušníky určité společnosti
- studium jazyka v čase nebo v teritoriálním šíření geografického prostoru



# Nauka o člověku v českých zemích

## *Nauka o člověku v českých zemích*

- počátky české antropologie společné s celoevropským vývojem

### **I. Od středověku do druhé pol. 18. století**

- do konce 16. století
- od r. 1600 až do druhé poloviny 18. století

### **II. Od konce 18. století po ustanovení univerzitní antropologie na konci 19. století**

- od konce 18. století do 50. let 19. století
- od 50. let 19. století do 90. let 19. století
- od pořádání zemské výstavy (1891), Národopisné výstavy (1895) a zavedení antropologie na univerzitě (1891) do r. 1945

### **III. Poválečný vývoj antropologie po r. 1945**

- od r. 1945 do r. 1990
- po r. 1990

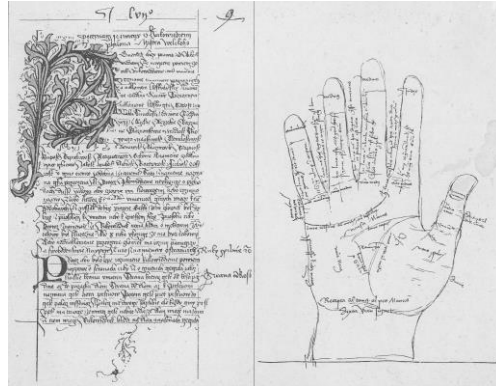
## Počátky antropologie v českých zemích

- otázky, které dnes řadíme do programu antropologie, vzbuzovaly vždy zájem; jejich řešení však bylo pokaždé ovlivněno „světovým názorem“ – příslušný stupeň vzdělanosti, duševní nastavení, náboženské, okultní či svobodomyšlné učení
- od středověku využívány díla antických klasiků (Hippokrates, Galenos, Aristoteles) – kosmografie, lucidáře
- rozvoj mysticismu → astrologie, chiromantie, metoposkopie

**Albertus Magnus**  
(1193-1280)

**Tadeáš Hájek z Hájku**  
(1525-1600)

**Tobiáš Mouřenín z Litomyšle**  
(1555-1625)



## *Aphorismorum Metoposopicorum libellus unus* (1584)



16. století

**Tadeáš Hájek z Hájku**  
(1525-1600)

přůběh a variabilita kožních vrásek v obličeji člověka, jejich souvislost s jednotlivými planetami a jejich astrologický výklad

- 1) Kruh na linii Jupitera znamená výrazné neduhy
- 2) Zakřivená linie Jupitera označuje podvodníka
- 3) Přerušované linie znamenají neštěstí a nehody



## Ján Jesenský/Jessenius (1566-1621)

8. – 12. června 1600

první veřejná pitva v Praze (Řečkova kolej) na těle oběšence → *Anatomiae, Pragae anno 1600 abs se solenniter administratae historia* (1601)

1605 → pitva ženy v „odborném“ kruhu vzdělců

8. Junii Janus Hieronymus Jansenus Duxburgensis quibusdam  
 medicis hinc et Franciscus Gessnerus Vindobonensis post mensis facula  
 habi. actum sepelidali.

Hem eodem die Doctor Medicinæ Joannes Gessnerus à Gollia  
 Professor Vindoburgicus accepit me et petiit ut sibi liceret  
 in Collegio Regio Anatomiam exercere in corpore humano.  
 Ex consensu Dnorum Directorum petitioni ejus locus datus est. Atq. deo  
 imperatorum cadaver, suspendio suffocatum, ab Amphiph. Senatu Anti-  
 quae Urbis per quinq. dies, 8. 9. 10. 11. 12. Junii fecit.



17. století

## Simeon Grynaeus (+1614)



Před 1594-1600 → po ukončení studia v Heidelbergu studoval v Basileji u významného anatoma Bauhina a usadil se jako městský lékař v Brně

1600 → přesídlil do Olomouce jako druhý zemský lékař

Z Gryneovy publikační činnosti se zachovala práce, ve které popisuje císařský řez na umírající matce → *Exsectio vivi foetus a Bauhino* (Frankfurt 1601).

28. 11. 1594 → provedl první veřejnou pitvu služky prýmkaře Benjamina Hellera, jež spáchala sebevraždu utopením, resp. byla popravena za usmrcení novorozence



Špitál a kaple sv. Štěpána na Křenové ulici

## Rozvoj antropologie v 18. století

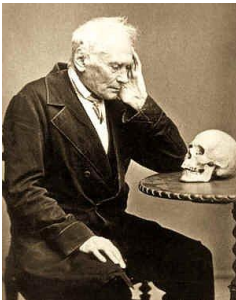
- v 18. století se rozvíjí biologická taxonomie (C. Linné) a evoluční myšlenka (np. G. L. L. Buffon) → antropologie se formuje jako přírodovědná disciplína
- **Antonín J. Jungmann** (1775-1854) – *Nauka o člověku či anthropologii*; **Jan Svat. Presl** (1791-1849) – *Ssavstvo* (1834); **Jan Sl. Tomíček** (1806-1866) – *Známky dávné vzdělanosti národů* (1834), *Doba prvního člověčenstva* (1846)
- 18./19. století → rozvoj **fysiognomiky** a **frenologie** → 1839 pokusy založit pražskou frenologickou společnost; 1840 vydává **Václav Staněk** (1804-1871) „*Krátký přehled lebosloví*“; vznikají sbírky odlišků lebek a mozkoven



### Karel Slavoj Amerling (1807-1884)

- frenologicko-symbolicko-filosofická soustava, která se má stát základem všelidských výchovných snah
- tvar lebky prozrazuje způsob myšlení, povahu → uzavírání sňatků (→ eugenika)

## Počátky moderní vědecké antropologie



### Jan Evangelista Purkyně (1787-1869)

- studium variability tělesných znaků a vliv prostředí na člověka
- fyziologie, kranologie, antropometrie a vývoj člověka
- první antropologická sbírka



melancholik

### Eduard Grégr (1827-1907)

→ *O lebkách člověčích vůbec a o slovanských zvláště* (1858); rozvoj kranologických studií a zavedení moderní antropometrické techniky

- rozvoj archeologie, biologie a antropologie pod vlivem Darwinovy teorie, nové metodické postupy

**Johann G. Mendel, Jindřich Wankel, Karel J. Mašek, Martin Kříž, Lubor Niederle**



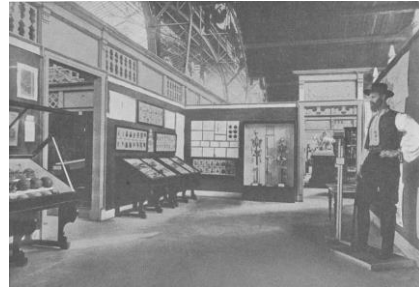
cholerik

## Moderní antropologie v českých zemích



- **Zemská výstava v Praze (1891)** – v rámci expozic výstavka lebek z různých období; **Národopisná výstava v Praze (1895)** – podrobný popis tělesné povahy českého lidu
- **Lubor Niederle (1865-1944)** společně s **Jindřichem Matiegkou** vypracovává metodiku studia tělesné povahy a provádí první antropologické měření obyvatel českých zemí (cca 100 tis. žáků obecných a měšťanských škol, několik tisíc dospělých) → paedoantropologie, fyzický charakter českého obyvatelstva (→ CAV)

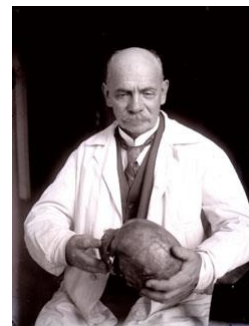
- Lubor Niederle stal také u zrodu **univerzitní antropologie**: r. 1891 se habilitoval v oboru prehistorické archeologie a fyzické antropologie → mezinárodní styky (Francie, Německo) a uvedení moderní antropologie do českého prostředí; r. 1898 jmenován řádným profesorem



## Moderní antropologie v českých zemích

### Jindřich Matiegka (1862-1941)

- úzký spolupracovník L. Niederleho; 1897 se habilitoval z fyzické antropologie a demografie; 1908 mimořádný profesor, 1918 řádný profesor
- 1911 založen **Antropologický ústav** v Praze, na jehož založení se významně podílel **Aleš Hrdlička (1869-1942)**
- úzká spolupráce se zahraničím → nejmodernější poznatky ihned aplikovány v českém prostředí
- rozvoj fyzické antropologie, studie českého lidu, kosterních pozůstatků významných osobností, paleoantropologie → časopis *Anthropologie*, Muzeum člověka, Antropologická knihovna
- prvním asistentem nového ústavu se stává **VOJTĚCH SUK**, zakladatel brněnské antropologické školy





**MUNI**

**28. 1. 1919 – založení Masarykovy univerzity**

**1920 (1921/22) – zahájení výuky na Přírodovědecké fakultě**

**1921-1923 – PRVNÍ PŘEDNÁŠKY Z ANTROPOLOGIE**



**prof. Vojtěch Suk**

1879-1967

\*18. 9. 1879

**VOJTĚCH SUK**

†8. 3. 1967

- studium vysoké školy v Praze
- během 1. sv. války zajat (Afrika) – studium a sběr materiálu pro A. Hrdličku
- 1914-1915, 1918-1922 asistentem J. Matiegky na Antropologickém ústavu v Praze
- 1919 habilitace: *Chrup školní mládeže pražské s hlediska anthropologického*
- 1922 dokončeno lékařské studium
- 1923 mimořádný profesor antropologie a etnologie na Přírodovědecké fakultě Masarykovy univerzity v Brně
- 1929 řádný profesor antropologie a etnologie
- 1923-1927 budování Antropologického ústavu Přírodovědecké fakulty MU v Brně



gický ú:



## Ústav pro anthropologii v Brně (1923-1945)

- odborné a výzkumné cesty (Itálie, Balkán, Afrika) a expedice (Labrador, Podkarpatská Rus)
- sběr antropologického materiálů a kontakty se světovými odborníky, zejména s Alešem Hrdličkou, Rudolfem Martinem, Jindřichem Matiegkou



### MODERNÍ PEDAGOGICKÁ A VĚDECKO-VÝZKUMNÁ INSTITUCE

- nové pojetí antropologie jako vědy o člověku – **antropobiologie (biologie člověka)**
- moderní antropologie nepředstavuje pouze osteometrii, kranimetrii a antropometrii, ale v plném slova smyslu biologii člověka a lidstva se zvláštním zřetelem k otázce původu člověka, postavení člověka v přírodě a celé budoucnosti lidstva z přírodovědeckého hlediska

1. Lidská variabilita

2. Etnologie a etnografie

3. Škola a zdraví

## Ústav pro anthropologii v Brně (1923-1945)

- boj proti rasismu a rasovým teoriím bez vědeckého základu
- 1938 – *Divoši ve střední Evropě. Mythos rasistů o nás. Napsal Homo ferus, příslušník středoevropských divochů*
- 1939 – uzavření českých vysokých škol
- 1940 – antropologický ústav uzavřen a vystěhován z původních prostor; Vojtěch Suk pracuje jako lékař v okresní nemocnici
- 1944 – americký nálet na Brno, budova Antropologického ústavu zničena
- 1945 – návrat Vojtěcha Suka do Brna a obnova ústavu – přednášky z antropologie, etnologie, somatologie a sociální antropologie



Kounicova ul., 20. 11. 1944

Vojtěch Suk, Jindřich Valšík  
a další spolupracovníci

## **Antropologický ústav (1945-1953)**

- 1949 odchází Vojtěch Suk na odpočinek, vedení Ústavu se ujímá **Jindřich A. Valšík**
- předválečná idea antropologie jako „biologie člověka“, která se nesoustředí pouze na fyzickou stránku člověka, ale také na jeho společenský a kulturní rozměr, upadá s nástupem komunistů k moci (1948) a celospolečenskou orientací na Sovětský svaz



**Jindřich Antonín Valšík (1903-1977)**

- pracovník antropologického a zoologického ústavu v Praze
- 1930 doktorát z antropologie, 1938 habilitace u V. Suka v Brně
- pedoantropologie, humánní genetika, fyziologie
- 1945 se podílí na obnovení ústavu v Brně, 1947 zakládá Antropologickou společnost, 1949 pověřen vedením Ústavu
- 1954 odchod do Bratislavy, kde zakládá antropologické oddělení (pozdější Katedra antropologie a genetiky)

## **Antropologický ústav (1953-1968)**

- 50. léta 20. století ve znamení terénních výzkumů – Lužičtí Srbové, řecké děti, Hlučíňané
- studijní cesty (Černá Hora, Rumunsko, Núbie) a obohacování sbírek a kontaktů
- rozvoj Sukovy koncepce antropologie, z které se měla stát dynamická věda, jejíž poznání tkví nejen v deskripci minulosti člověka, ale především ve výzkumu současných populací; člověk musí být chápán komplexně, a proto antropologie stojí na rozhraní přírodních, lékařských a společenských věd

### **ANTROPOLOG MUSÍ MÍT ŠIROKÝ ROZHLED A MIMO ZNALOSTI FYZICKÉ ANTHROPOLOGIE SE MUSÍ DOBŘE ORIENTOVAT I V KULTURNÍ ANTHROPOLOGII**

- 1953 Antropologický ústav připojen k Zoologickému ústavu Přírodovědecké fakulty a původní široce pojata koncepce oboru redukována pouze na fyzickou antropologii
- Ústav bez kvalifikovaných pracovníků a přičleněn jako oddělení ke Katedře zoologie, vedením oddělení pověřená **ANNA LORENCOVÁ (\*1921)**
- antropologické oddělení se zaměřuje na studium slovanských populací, izolátů, dvojčat a na soudně znalecké posudky
- v pedagogické činnosti pokračují snahy uchovat Sukovu koncepci

## **Antropologický ústav (1968-1990)**

- 60. a 70. léta 20. století ve znamení úpadku a hrozby zrušení
- zmenšování antropologického pracoviště a stěhování z původních prostor (1979)
- Sukova koncepce zachována v pedagogické činnosti – přednášky z antropologie, paleoantropologie, biologie a ekologie člověka, osteometrie a metody
- 70. a 80. léta 20. století antropologické přednášky absolvují **Ladislava Horáčková, Hana Eliášová, Tomáš Dacík** a další
- 1986 odchází do penze Anna Lorencová, kterou střídá ve vedení oddělení **Martin Hajn** a v roce 1990 **Vladimír Novotný** (1939-2019)
- 1990 plánováno zrušení antropologického oddělení – úsilím antropologických pracovníků ústav zachráněn a antropologie na MU mohla navázat na předválečnou koncepci V. Suka
- ústav několikrát přestěhován → ztráta mnoha sbírkových předmětů, knihovního fondu a instrumentáře

## **Antropologický ústav (1968-1990)**

### **Jan Beneš (1935-1998)**

- od 1961 odborný asistent oddělení antropologie
- studium živé populace, variability a adaptability člověka, dermatoglyfika
- studie Cikánů/Romů, dvojčat, bioekologie a kulturologické otázky lidské existence
- studium průmyslové populace ČSSR
- od 1990 se výrazně podílel na obnovení Antropologického ústavu Přírodovědecké fakulty MU
- 1991 habilitace, *Homo sapiens sapiens: Hominizace ve světle biologických, behaviorálních a sociokulturních adaptací*



## ***Katedra antropologie (1990-2006)***

- 1992 jmenování Jana Beneše profesorem antropologie – iniciátor obnovení antropologického ústavu
- 1993 vzniká Katedra antropologie: **Jan BENEŠ, Jaroslav MALINA, Vladimír NOVOTNÝ, Eva DROZDOVÁ, Josef UNGER**
- (1) zkoumání procesů spjatých s evolucí lidského druhu a vývojem jeho sociokulturních struktur, (2) adaptabilita a variabilita lidských struktur biologických, behaviorálních a sociokulturních v minulosti a přítomnosti; (3) rozvoj a tvorba, ověřování a zavádění nových metodických postupů nezbytných při identifikaci kosterních a jiných pozůstatků s důrazem na hledání nových metodologických postupů v antropologii
- humanologie = „polidštění člověka“
- 1998 stěhování Katedry do prostor na Vinařské; 1999 se vedoucím Katedry stává **prof. Jaroslav Malina**
- 2017 stěhování Ústavu do nových prostor v areálu Přírodovědecké fakulty na Kotlářské ul.



## ***Ústav antropologie PŘF MU (po r. 2006)***



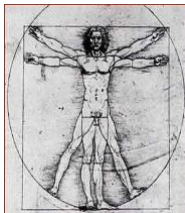
### **Jaroslav Malina (\*1945)**

- archeolog, 1993 habilitace v oboru antropologie
- antropologie sexuality, starověku, humanologie
- literární a popularizační činnost
- 2006 vzniká **ÚSTAV ANTROPOLOGIE PŘÍRODOVĚDECKÉ FAKULTY MU** navazující na odkaz Vojtěcha Suka a Jana Beneše; Jaroslav Malina prvním ředitelem
- rozvoj **celostní antropologie** – vědy spojující poznatky biologické, sociální a kulturní stránky lidského bytí
- moderně koncipovaná antropologie představující *multidisciplinární obor* zabývající se biologickými a sociokulturními strukturami člověka, humanologií, kulturologií ad.

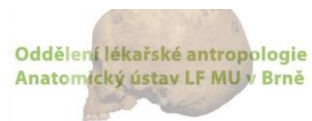
## Antropologie v brně



1928/1950 Ústav Anthropos,  
Moravské zemské muzeum



1947/1993 Antropologická  
společnost



1970 Oddělení lékařské  
antropologie, LF MU



2004 FSS MU Sociální  
antropologie



2007 PřF MU Laboratoř biol. a  
mol. antropologie