

Rodina, potomci a původ

ANTROPOLOGIE PŘÍBUZENSTVÍ

Antropologie a příbuzenství

„ ... *příbuzenství je pro antropologii tím, čím je logika pro filozofii nebo akt pro umění; je to základní disciplína oboru*“

(R. Fox: Kinship and Marriage, 1967)

ANTROPOLOGIE PŘÍBUZENSTVÍ

—————→ (1) Koho si smí jedinec vzít? (2) Kolik si jich smí vzít?

—————→ (3) Kde se po sňatku usídlí? (4) Jak oslovovat příbuzné?

➤ každý typ sociální organizace obsahuje jádro, které definuje příbuzenský systém:

(1) ženy mají děti

(2) muži oplodňují ženy

(3) muži obvykle kontrolují zdroje a společnost

(4) primární příbuzní vzájemně neuzavírají sňatky

Lewis Henry Morgan (1818-1881)

- studium indiánských kmenů (Irokézové), jejich kultury a příbuzenství
- etnografické terénní výzkumy, dotazníky → **příbuzenské systémy**
- rozsáhlý komparativní výzkum, který umožnil srovnání příbuzenských terminologií u co největšího množství národů světa
- současné příbuzenské termíny neodpovídají současným příbuzenským vztahům, nýbrž zrcadlí příbuzenské vztahy, které existovaly v minulých dobách



**KLASIFIKAČNÍ SOUSTAVA
PŘÍBUZENSTVÍ**

vs.

**DESKRIPTIVNÍ SOUSTAVA
PŘÍBUZENSTVÍ**

přímé pokrevní příbuzenství

příbuzenství vzniklé
„sešvagřením“

KONSANGVINNÍ PŘÍBUZENSTVÍ

vs.

AFINNÍ PŘÍBUZENSTVÍ

Lewis Henry Morgan (1818-1881)

- klasifikační soustava příbuzenství svědčí o existenci mnohem starší formy rodiny → rodina komunální (skupinové manželství)
- evoluční model rodiny a manželství vycházející z předpokladu, že proměny příbuzenských systémů i forem rodiny jsou přímo spjatý s vývojem celého kulturního systému



rodina pokrevně příbuzných → punaluánská → syndyasmická → patriarchální → monogamní

havajanský s. → turánský/gadowanský s. → árijský s.

incestní vztahy → neincestní vztahy

Tabu incestu

- terminologie havajánského systému dokládá, že bratři měli sexuální přístup ke svým sestřám → příbuzenství a biologie → problematika incestu
- zákaz sexuálního styku mezi nejbližšími příbuznými (**tabu incestu**) je kulturně univerzální s jistým biologickým pozadím; kultura x příroda



Edvard Alexander Westermarck (1862-1939)

- tabu incestu a „vyvdání se“ představuje výsledek přirozeného výběru → vyvinul se instinkt zabraňující sexuálnímu styku mezi nejbližšími příbuznými
- evoluce instinktu nepředstavuje racionální reakci na důsledky incestu, ale jedná se o selekci potomků příbuzných jedinců, kteří měli nízkou reprodukční schopnost a fitness, než jedinci praktikující exogamii
- u vzájemně nepřibuzných jedinců vyrůstajících v dětství společně dochází v dospělosti k sexuální averzi → **Westermarckův efekt**
- společné vyrůstání příbuzných → averze k sexuálnímu styku → tabu incestu

History of Human Marriage, 1891

Jak studovat příbuzenství?

- 1898 expedice do Torresova průlivu → **William H. R. Rivers** (1864-1922) využívá techniku genealogie k odhalení sociální struktury a příbuzenství domorodců
- studium genealogií představuje nástroj, který antropologovi pomáhá porozumět společenským vztahům ve sledované skupině a odhaluje příbuzenské vztahy mezi členy společnosti → nedílná součást metodiky terénního výzkumu

RODOKMEN

slovní a grafický popis spojení s předky
vypracovaný antropologem ve spolupráci s
domorodcem

GENEALOGIE

analýza získaných rodokmenů
představující souhrn genealogických
vztahů v komunitě/její části

- při konstrukci genealogických přehledů čelí výzkumník mnoha faktorům ovlivňujících výslednou analýzu

Napoleon Chagnon (*1938) - Janomamové

Jak studovat příbuzenství?

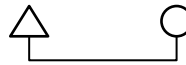
- v genealogiích sledujeme vztah jedince (**ego**) k dalším členům společnosti (**alter**, **referent**), k němuž jej váže nějaký příbuzenský vztah
- při popisu pozice v systému genealogie se používají zkratky a grafická schémata; np. MFB → *mother's father's brother*, MeBS → *mother's elder brother's son*



muž/M



zesnulý



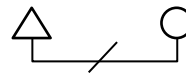
manželství



žena/F



zesnulá



rozvedené manželství



filiace



filiace



sourozenci

Jak studovat příbuzenství?

- diagramy se používají k vyjádření **konkrétních situací** ve zkoumané společnosti/kultuře a používají se jako abstraktní **modely** příbuzenských vztahů ve studované komunitě
- graficky lze vyjádřit pět základních účelů genealogií:
 - (1) popis aktuálních **genealogických vztahů** v komunitě
 - (2) lze vytvořit **model konkrétního příbuzenského systému**, nebo jeho relativně samostatné části, np. přehlednění systému descendance či systém uzavírání manželství
 - (3) popis s příbuzenstvím **souvisejících sociálních a kulturních procesů**, np. při kompenzaci za nevěstu lze sledovat tok darů mezi zúčastněnými stranami
 - (4) vyjádření **obecných příbuzenských jevů** vyskytujících se ve více společnostech, np. výměna sester či sňatek ega s křížovými bratřenci/sestřenicemi
 - (5) popis **příbuzenské terminologie**

Rodina a manželství

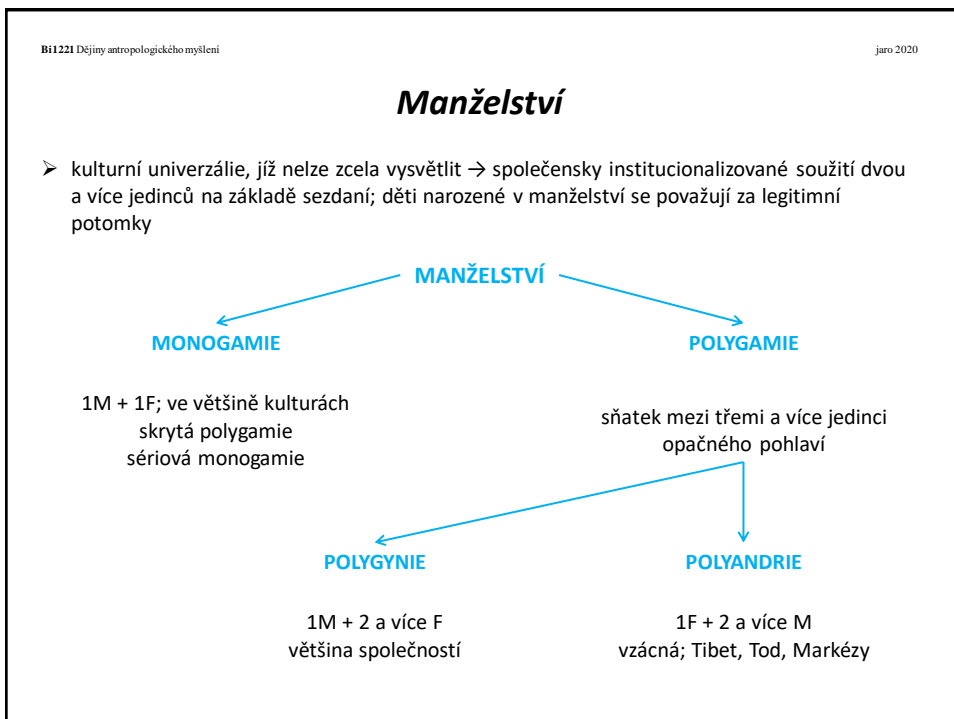
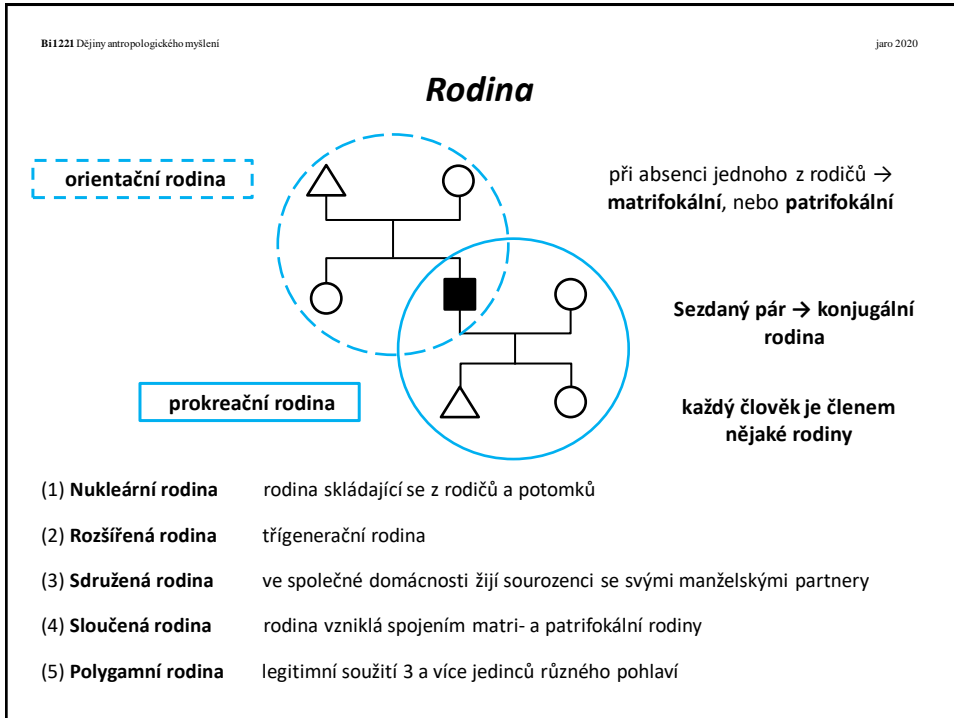
Rodina

- podobně jako kultura i pojem rodina je polysémantický
- **základní (nukleární) rodina** → M + F + potomci bez ohledu na to, zda žijí ve společné domácnosti či nikoli
- každý člen rodiny má vztahy s ostatními členy → vztahy mezi rodičem a dítětem, vztahy mezi dětmi stejných rodičů a vztahy mezi rodiči dětí → **sociální vztahy 1. stupně**
- spojení dvou základních rodin prostřednictvím jednoho člena, np. vztah strýce z matčiny strany se synovcem prostřednictvím matčina otce → **sociální vztahy 2. stupně**
- vztahy mezi potomky sourozenců, tedy mezi bratřenci a sestřenicemi → **sociální vztahy 3. stupně**
- rodina nutně nemusí obsahovat matku či otce a základní pár rodiny nemusí být nutně sezdán



Alfred R. Redcliffe-Brown
(1877-1955)

RODINA představuje soužití alespoň jednoho z rodičů s dětmi/potomky



Manželství

- v převážné většině společností je běžná polygynie (bohatí, společenská špička), pokud manžel užíví více manželek najednou → převažují tak monogamní svazky

Tibet

- několik kulturně akceptovaných způsobů, jak si někoho vzít → **monogamie**, **polyandrie** (i fraterální a dvougenerační), **polygynie** (i sororální a dvougenerační) a **polygynadrie**; patrilokalita a matrilokalita
- adaptace na ekologické podmínky a na omezené množství dostupné zemědělské půdy
- **Dü-jing** – malé statky s malým pozemkem, nedědí se → monogamie
- **Tongpa** – velké statky, velké pozemky, dědí → (1) *monomariální princip*, kdy potomci jednoho manželství dědí majetek; (2) *patrilinéární princip*, kdy majetek přechází z otce na syny



- v případě vzniku více monomariálních jednotek → polyandrie/polygynie

Alianční teorie

- význam uzavírání sňatků pro chod společnosti a uchování sociální solidarity (→ strukturalisté)
- protipól descendenční teorie – význam odvozování původu pro fungování společnosti (→ britská SA)



Claude Lévi-Strauss
(1908-2009)

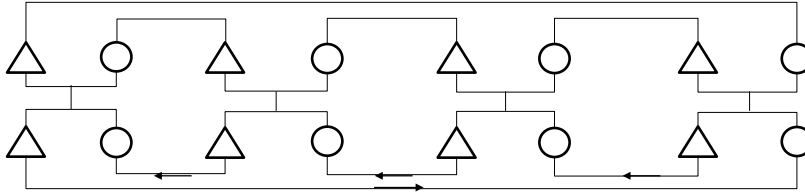
STRUKTURA PŘÍBUZENSTVÍ

Elementární SP

Komplexní SP

- ESP představují **pozitivní manželská pravidla** → stanovují z jaké třídy příbuzných by měl/musí pocházet manželský partner; np. křížoví bratrance a sestřence; „výměna manželek“ mezi skupinami
- KSP představují **negativní manželská pravidla** → stanovují z jaké třídy příbuzných nesmí pocházet manželský partner; np. příslušníci vlastního klanu ega

Alianční teorie



- V ESP dochází k výměně – **restriktivní výměna (1)**, **přímá odložená výměna (2)** a **zobecněná nepřímá výměna (3)**

Ad (1) přímá a symetrická výměna manželských párů, která se omezuje na výměnu mezi **dvěma skupinami** (klany, moiety) → manželský partner určitého ega pochází ze skupiny, již skupina ega poskytla manželského partnera; np. výměna sester

Ad (2) přímá výměna manželských partnerů mezi dvěma skupinami, kdy k završení reciproční výměny dochází o generaci později; np. opakované sňatky s dcerou otcovy sestry (s patrilineární křížovou sestřenicí)

Ad (3) nepřímá a asymetrická výměna vytvářející závislost skupiny na jiné skupině při získávání manželského partnera; výměna partnerů probíhá mezi třemi a více skupinami, je jednosměrná, protože do skupiny plynou ženy jen z jedné skupiny; teoreticky lze tento typ výměny rozšířit o další skupiny zapojené do výměny

Věno a kompenzace za nevěstu

- uzavření manželství probíhá obvykle formou svatebního obřadu, během něhož často dochází k transferu majetku mezi rodinami, jež se spojují novým manželstvím
- manžel dostává **věno**, nebo dochází ze strany ženicha a jeho rodiny ke **kompenzaci za nevěstu** („cena za nevěstu“)
- **kompenzace za nevěstu** – ve společnostech obývajících oblasti bohaté na zdroje, malé populace; při vydání dívky dochází ke ztrátě pracovní síly a rodina se vzdává schopnosti dívky rodit děti ve prospěch jiné; polygynie
- **věno** – velké společnosti obývající oblasti s méně úrodnou půdou; do nové rodiny přichází další osoba, již je potřeba nasýtit → věno chrání ženu před potencionální ekonomickou nejistotou způsobenou rozvodem/ovdověním a umožňuje ženám uzavřít výhodné manželství (hypergamie) → transfer dílu manželského jmění na dceru → jedná se o jistou formu předčasného podílu na dědictví; monogamie
- zdroje za nevěstu umožňují kumulaci nadbytku, bez něhož by nemohlo docházet k transferu sjednaného movitého majetku; kompenzaci za nevěstu se uznává význam žen ve společnosti (schopnost rodit a pracovat), které po svatbě plynou ve prospěch ženicha; kompenzaci se legitimizují potomci páru jako příslušníci ženichovy skupiny; důležitou roli hraje i to, kde se po svatbě manželé usídlí → **postmaritální rezidence**

Postmaritální rezidence

- pravidla o tom, kde bude manželský pár žít/bydlet → **postmaritální rezidenční pravidla**
- pravidla regulují či přímo předurčují místo usídlení manželského páru po sňatku a místo, kde založí domácnost
- **MATRILOKALITA** – manželský pár se usadí v domácnosti příbuzných nevěsty nebo v jejich blízkosti; **avunkolokalita** – pár se usadí u bratra manželčiny matky nebo v jeho blízkosti
- **PATRILOKALITA** – manželský pár se usadí v domácnosti příbuzných ženichů nebo v jejich blízkosti
- **NEOLOKALITA** – založení domácnosti mimo místa obývaná příbuznými nevěsty i ženichů
- **BILOKALITA** – manželský pár střídavě bydlí u příbuzných nevěsty a ženichů či v jejich blízkosti
- **DUOLOKALITA** – každý z manželů po sňatku bydlí nějakou dobu u své rodiny
- rezidenční pravidla se mohou nacházet v úzkém vztahu k dalším segmentům společnosti
- souvisí matrilokalita/patrilokalita se subsistenčními strategiemi? → role vnitroskupinových a meziskupinových konfliktů, vzájemná pomoc členů rodiny

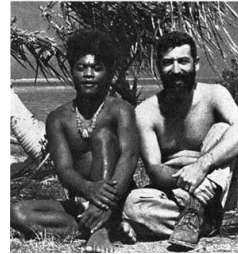
Rodiče a potomci

Rodiče a potomci

- ve všech společnostech se na reprodukci podílejí jak ženy, tak i muži; početí potomka však není vždy spojené s pohlavním stykem (np. Trobriandané, Aché)

David M. Schneider (1918-1995)

- koncepce příbuzenství odvozena od evropského názoru lidové biologie, že „*krev není voda*“ → předpoklad, že lidé dávají přednost pokrevním vztahům před afinními → příbuzenství se odvozuje od reprodukce a zahrnuje otce, matku a jejich potomky
- pro univerzální „*doktrínu genealogické jednoty lidstva*“ nenajdeme v etnografických datech oporu → ne ve všech kulturách nacházíme pojmy „otec“, „matka“, „syn“ a „dcera“ vycházející z euroamerického pojmosloví založeném na biologické příbuznosti



- koncepce příbuzenství, genealogie, descendance a rodina představují **etnocentrický konstrukt euroamerického myšlení**, který se implicitně a nekriticky uplatňoval/uplatňuje při studiu jiných kultur

Rodiče a potomci

- kultura představuje soubor symbolů, kdy něco stojí místo něčeho jiného (T. Parsons) → kultura se odlišuje od pozorovatelných vzorců lidského jednání, které jsou na sobě vzájemně nezávislé
- klíčový symbol amerického příbuzenství – **pohlavní styk**, na němž stojí kulturní konstrukt rodiny
- spořádaný pohlavní styk vyjadřuje lásku (rozšířená a trvalá solidarita) → styk pouze mezi manželi, jako takový definuje konjugální vztah → rodiče sdílejí s potomky biogenetickou substanci → kognatická láska, která představuje produkt pohlavního styku
- americká rodina založena na opozici **kultura – příroda**, jež je sama o sobě kulturní konstrukcí projevující se v mnoha doménách kultury → lidé jsou příbuzní buď přirozeně (příroda) sdílením biogenetické substance, nebo ze zákona (kultura) uzavřením manželství
- svazek mezi manželi je *přirozený*, neboť vzniká láskou, která se považuje za přírodní sílu a u lidí dokáže překonávat kulturní, sociální a rasové rozdíly
- mylný předpoklad, že lidé všude na světě dávají přednost konsangvinním (pokrevním) vztahům založeného na „lidové biologii“ → euroamerický kulturní konstrukt



Rodiče a potomci

ANTROPOLOGIE

vs.

SOCIOBIOLOGIE

- „mýtus stejné krve“ → euroamerická kulturní představa (M. Sahlins)
- lidské prosociální chování lze do značné míry vysvětlit příbuzenským výběrem (*kin selection*) a koncepcí mezialelické kompetice („*selfish gene*“)

- geny se nemusí rozmnožovat pouze přímo, ale také prostřednictvím podporování genetických příbuzných, kteří nesou jistý podíl kopií stejného genu → zájem o druhé klesá úměrně s tím, kolik počtu kopií genů s druhými sdílíme → prosociálně se budeme chovat spíše k sourozencům než k bratrancům a sestřenicím

- příbuzenství není přírodou daná soustava pokrevních vztahů, ale kulturně ustanovený systém vztahů → kulturně ustanovená pravidla příbuzenských vztahů a dědičnosti → příbuzenství nesouvisí s biologií lidské reprodukce → **kulturní jev**



Edward O. Wilson
(*1929)

Descendence a descendenční skupiny

- kulturně definované odvozování původu a vytváření vztahu mezi předky a potomky, nabývání členství v rodové skupině podle pravidel obvyklých ve společnosti určité kultury

UNILINEÁRNÍ

KOGNATICKÁ

- UD – skupiny lidí přesvědčené o vzájemném spojení vzniklém prostřednictvím otce/matky a jejich mužských/ženských předků → **matrilinearita, patrilinearita** (agnátská descendence)
- unilineární descendenční skupiny odvozující původ od otce/matky → (1) **ROD** – skupina složená z mužů a žen odvozujících svůj původ od jednoho společného konkrétního předka, sjednocujícím prvkem je spojení mezi rodiči a potomky; v případě, že jsou spojení společným původem prostřednictvím linie rodičů a potomků, které nelze specifikovat, jedná se o (2) **KLAN**; klany sdružující se do nadřazené skupiny a rozšiřující příbuzenská práva na druhé klany vytváří (3) **FRÁTRIE**; společnosti dělící se pouze na dvě fratrie tvoří (4) **MOIETY**
- KD – původ se odvozuje rozmanitým způsobem a vede ke vzniku skupiny označované jako **příbuzní**; příbuzní neodvozují původ od jednoho společného předka → síť, v jejímž středu je ego, původ odvozuje na základě konsangvinních a afinních vztahů
- (1) **bilaterální** descendence, kdy jedinci stojí (ego) uprostřed skupiny příbuzných a sledují svůj ML/PL původ; (2) **ambilaterální** systém – jedinec si volí v určitém věku, jak bude odvozovat svůj původ (bohatství, status); (3) **duální** skupina sleduje původ ze strany matky/otce; v (4) **paralelní** skupině odvozují muži svůj původ PL a ženy ML, jedinec je příslušníkem pouze jedné linie; v (5) **křížové** skupině odvozují muži svůj původ ML a ženy naopak PL

Příbuzenské systémy

Příbuzenské systémy

- studium příbuzenství tvoří významnou součást SKA; vytvořena typologie příbuzenství a nástroje, jak nejlépe popsat a analyzovat příbuzenství v kontextu konkrétní kultury a společnosti
- **příbuzenské typy** – etické kategorie definované objektivně narozením a manželstvím na základě genealogické pozice; **příbuzenské pojmy** – emické kategorie dané kulturou, np. pojem *strýc* označuje typ matčin bratr (MB) i otcův bratr (FB)
- příbuzní (a) **konsangvinní** – jedinci s nimiž jsme spojení narozením (rodiče, sourozenci, prarodiče); (b) **afinní** – jedinci s nimiž jsem spojení prostřednictvím manželství
- některé termíny definují také **pohlaví jedince**, otcovu a matčinu stranu rodiny (→ **bifurkace**)
- rozlišujeme **lineární příbuzné**, tedy příbuzné v přímé linii (předkové a potomci), a **kolaterální příbuzné**, tedy jedince ve vedlejší větvi, s nimiž jsme spojení prostřednictvím některého lineárního příbuzného (np. otec – strýc)
- u kolaterálních příbuzných navíc rozlišujeme **paralelní bratrance** a **sestřenice**, kteří jsou potomky sourozence rodiče stejného pohlaví (děti matčiny sestry/otcova bratra), a **křížové bratrance** a **sestřenice**, tedy potomky sourozence opačného pohlaví (děti matčina bratra/otcovy sestry)

Příbuzenské systémy

Soukup 2015, s. 150, Tab. 15

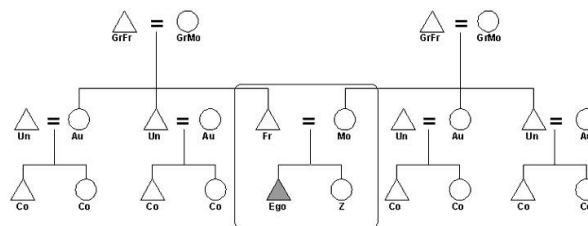
antrop. zkratka	angličtina	čeština	Galisakan	Nungon
Z	a sister	sestra	nur yaka	dana/nat
B	a brother	bratr	munu yaka	oruk/nat
FBD	a cousin	sestřenice	nur yaka	dana/nat
FBS	a cousin	bratranec	munu yaka	oruk/nat

➤ komparativní studie → šest základních typů příbuzenských systémů



➤ ideální typy příbuzenství, ve skutečnosti se PS od těchto typu méně/více odlišují; některé systémy navíc zohledňují věk sourozenců apod.

Eskymácký systém

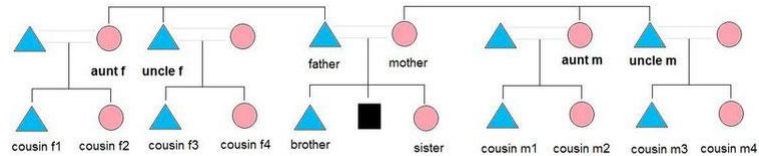


- rozlišuje podle generace a kolaterality; není bifurkace → nerozlišuje příbuzné na otcově a matčině straně
- potomci strýců a tet se označují jediným pojmem bez rozlišení pohlaví – *cousin* (*bratranec/sestřenice; Co*)

matka, otec, bratr, sestra, strýc, teta, bratranec a sestřenice

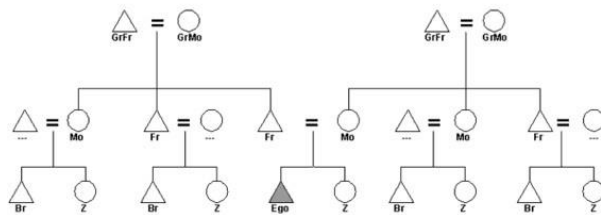
- ve společnostech, kde je ekonomika vázaná na nukleární rodinu, často se vyskytuje s kognatickými systémy descendance; np. současná Evropa

Súdánský systém



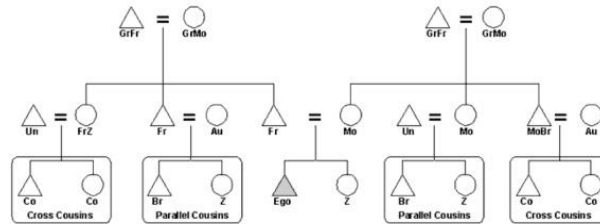
- protiklad eskymáckého systému; pro každou pozici v příbuzenském systému existuje zvláštní termín, deskriptivní
- rozlišuje příbuzné podle generace, bifurkace a odlišuje kolaterální a lineární příbuzné
- zvláštní pojmy pro otcova bratra, otcovu sestru, matčina bratra, matčinu sestru
- příbuzenské systémy tohoto typu se často vyskytují ve společnostech s patrilineární descendencí; np. Nuerové, Čína

Havajský systém



- pojmově rozlišuje příbuzné podle generace a pohlaví
- pro všechny muže v generaci otce ega existuje jeden pojem, stejně jako pro všechny ženy ve stejné generaci; také v generaci ega existují pouze dva pojmy sloužící k rozlišení pohlaví jedinců v generaci
- bez bifurkace, ve společnostech s kognatickým systémem descendance
- pomocí příbuzenských pojmů nelze rozlišit nukleární rodinu → kryjí se označení pro kolaterální a lineární příbuzné v příslušných generacích

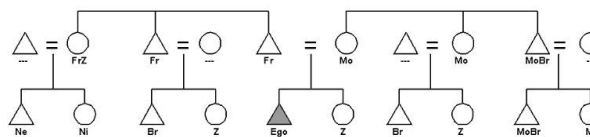
Irokézský systém



- nejrozšířenější příbuzenský systém; rozlišování křížových a paralelních bratranců a sestřenic; paralelní bratraci a sestřenice = bratři a sestry, křížoví bratraci a sestřenice = zvláštní pojmy
- rodiče paralelních bratranců a sestřenic označování jako vlastní rodiče ega, rodiče křížových bratranců a sestřenic mají samostatné označení → bratr z matčiny strany má zvláštní označení, stejně jako sestra z otcovy strany

(1) otec a otcův bratr, (2) matka a matčina sestra, (3) otcova sestra, (4) matčin bratr, (5) bratři a paralelní bratraci, (6) sestry a paralelní sestřenice, (7) křížoví bratraci, (8) křížové sestřenice

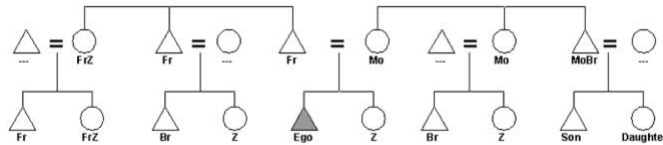
Omažský systém



- systém neužívá generační členění; patrilineární systém descendance
- stejný pojem pro matku, matčinu sestru, dcery matčina bratra; stejné označení se užívá pro matčiny bratry a jejich syny
- příbuzní z otcovy strany se klasifikují odlišně → pro otce a jeho bratry existuje jeden pojem, pro otcovu sestru existuje zvláštní pojem (stejně tak pro její potomky – zvláštní pojmy pro křížové bratrance/sestřenice); pro označení paralelních bratranců/sestřenic z otcovy strany se užívá stejný pojem jako pro bratra/sestru ega

(1) otec a jeho bratři, (2) matka, matčiny sestry a dcery matčiných bratrů, (3) otcovy sestry, (4) matčin bratr a jeho synové, (5) bratři, synové otcových bratrů a synové matčiných sester, (6) sestry, dcery otcových bratrů a dcery matčiných sester, (7) synové otcových sester, (8) dcery otcových sester

Crowský systém



- neuzívá generační členění; matrilineární systém descentence
- stejný pojem pro otce, otcovy bratry a syny otcových sester; stejné označení se užívá pro otcovy sestry a jejich dcery; matka a její sestry se označují stejným pojmem
- zvláštní výraz pro matčina bratra a pro jeho potomky (křížové bratrance/sestřenice z matčiny strany); paralelní bratrance/sestřenice se označují stejně jako bratři/sestry ega

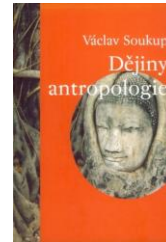
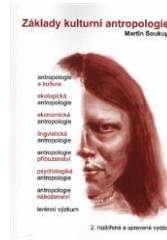
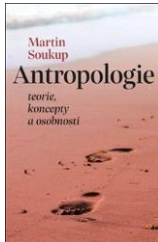
(1) otec, otcovi bratři a synové otcových sester, (2) matka a matčiny sestry, (3) otcovy sestry a dcery otcových sester, (4) matčini bratři, (5) bratři, synové matčiny sester, synové otcových bratrů, (6) sestry, dcery matčiny sester a dcery otcových bratrů, (7) synové matčiny bratrů, (8) dcery matčiny bratrů

Antropologie příbuzenství

- příbuzenství je doposud předmětem výzkumného zájmu antropologů; je pevně zakotveno ve společnosti a kultuře jako celku, a proto se obvykle zkoumá ve vztahu k vybranému specifickému tématu (np. s pojetím prostoru a jak se do něj promítají příbuzenské vztahy a mobilita lidí, vliv globalizace a vztahy na dálku apod.)
- klasické antropologické texty o příbuzenství působí mnohdy vysoce abstraktním dojmem, schémata a diagramy navozují zdání vědeckosti, složitá terminologie vyvolává pocit komplikovanosti tématu
- v současnosti se příbuzenství zpravidla nezkoumá jako takové, nýbrž ve vztahu k vybraným specifickým jevům a procesům v souvislosti s ekonomickými procesy, genderem, počítačovými sociálními sítěmi, globálním propojením a mnoha dalšími

Charles D. Piot – problematika a manipulace s příbuzenstvím na ostrově Togo v souvislosti s americkou vízovou loterií

Rodina, potomci a původ



Soukup, M. (2019): *Lewis Henry Morgan: vynálezy měřítkem vývoje*, s. 67-75; *William Halse Rivers Rivers: pátrání po matriarchátu*, s. 117-132; *Alfred Reginald Radcliffe-Brown: z akademického nomáda klasikem*, s. 351-365; *Claude Lévi-Strauss: divoké a domestikované myšlení*, s. 521-541; *David Schneider: přibuzenství je konstrukt*, s. 635-644.

Soukup, M. (2015): *Antropologie přibuzenství: rodina, potomci a původ*, s. 130-155.