

Osobnost, výchova a emoce

PSYCHOLOGICKY ORIENTOVANÁ ANTROPOLOGIE

Psychologická antropologie

- podbor SKA zabývající se studiem sociálních a kulturních vlivů na lidské chování a prožívání; zkoumání psychických základů společnosti a kultury → předmětem zájmu je výzkum zaměřený na zjišťování vzájemného ovlivňování a podmiňování lidské psychiky a sociokulturního systému
- řada podborů a četné mezioborové přístupy → vztahy mezi kulturou, společností a individuální psychikou
- v rámci antropologie se rozvíjí několik přístupů spojených se studiem **socializace** a **enkulturatione**, etnopsychiatrie, psychoanalýza a kognitivní okruhy; etnopsychologicky orientované výzkumy osobnosti, kultury, chování a prožívání

BIOLOGICKÝ vs. KULTURNÍ DETERMINISMUS

- spor o působení biologických a kulturních determinant na lidské chování a prožívání → odmítnutí **genetického (biologického) determinismu**
- důraz kladen na procesy enkulturatione a výchovy → **škola osobnost a kultura**

Psychologická antropologie

- počátky PA přibližně ve stejnou dobu v Evropě i v USA

Franz Boas (1858-1942)

- studium **domorodé mysli** („*native mind*“), která představuje hlavní předmět etnologie → studium lidského mentálního života a základních psychických postojů kulturních skupin



Alfred C. Haddon (1855-1940)

- expedice do Torresova průlivu (1898) jako příspěvek k *etnické experimentální psychologii* → členy týmu jsou také psychologové
- *William H. R. Rivers* (1864-1922): psychologické experimenty a testy na domorodém obyvatelstvu (ostrov Mer)
- citlivost na světlo, vidění barevného spektra, vnímání tónů, schopnost odhadnout výšku, časové intervaly či rozpoznání chutí a vůní



Škola „osobnost a kultura“

Škola osobnost a kultura

- 20. léta 20. století, americká kulturní antropologie → výzkum vzájemných vztahů a vlivů mezi osobností a kulturou
- osobnost a kultura → „*izomorfie jedince a kultury*“ → předpoklad, že osobnost se vyvíjí pod diktátem kultury tak, že do sebe absorbuje vzorce dané kultury, jež nakonec věrně odráží, a stává se kulturou v malém
- metodologie výzkumu vycházela z premisy, že kulturu lze studovat prostřednictvím několika málo příslušníků určité kultury
- předmětem zájmu se stala existence „*deviantů*“, jedinců, kteří vykazují rysy osobnosti odporující étosu kultury → pokud by vliv kultury bezvýhradně vedl k formování unifikovaných osobností, neměly by se devianti v lidských společnostech vůbec vyskytovat

Margaret Mead (1901-1978)

Ruth F. Benedict (1887-1948)

Edward Sapir (1884-1939)

Psychologie kultury

- studium významu psychiky jednotlivců, které je součástí kultury

E. SAPIR

X

A. L. KROEBER

- kritika Kroebrova pojetí kultury jako superorganismu/nadbiologické entity → antropologie se nevyznačuje zvláštním předmětem výzkumu, ale hlediskem, s nímž přistupuje k realitě:

kultura představuje abstrakci, konstrukci badatele, který si vytváří svůj partikulární předmět zájmu



Edward Sapir
(1884-1939)

- při výzkumu kultury a psychiky musíme klást důraz na individuální jednání a zkušenosti → výzkumník musí důsledně analyticky rozlišovat mezi kulturní a individuální zkušenosti, mezi vzorci kultury a individuálním jednáním → odmítnutí představy rigidního přizpůsobení jedince diktátu kultury
- důraz kladen na *human agency* za předpokladu, že lidé systematicky reflektují svou situaci a jednají tak, že volí alternativy jednání, které jsou přiměřené situaci a cíli

Enkulturační, gender a kulturní změna

- antropologie jako studium osobnosti a kultury; studium dospívání, socializace, mužských a ženských rolí

kulturní determinismus, výchovné praktiky (enkulturační), akulturační

- rozdíly mezi kulturami vznikají v důsledku různých stylů výchovy, prostřednictvím nichž se dítě přetváří v dospělého člena společnosti
- rozvoj feministické a vizuální antropologie; kulturní změna a tradice
- oblast Polynésie a Melanésie:

- 1924-1926 – Samoa (Tau); 1928-1929 – ostrov Manus; 1930 – Omaha
- 1931-1933 – Nová Guinea; 1936-1938, 1939 – ostrov Bali



Margaret Mead
(1907-1978)

Coming of Age in Samoa (1928), *Growing up in Guinea* (1930), *Sex and Temperament in Three Primitive Societies* (1935), *Male and Female* (1949)

Proč se vyskytují „devianti“?

- Nová Guinea (Sepik), 1931-1933; *Sex and Temperament in Three Primitive Societies*, 1935
- jak primitivní společnosti uspořádaly své sociální postoje vůči temperamentu na základě tak zjevných skutečností, jakými jsou **pohlavní rozdíly/gender**; vztahy mezi vrozeným temperamentem a determinujícím vlivem kultury; role „deviantů“ ve společnosti

Arapešové



Mundugumorové



Čambuliové



Arapešové (Bukiyipové)

- pobřežní, nížinné a horské oblasti na severu Nové Guineje
- pěstitelství, chov vepřů a lov → patrilineární klany
- „kooperativní společnost“; rovným dílem přispívají k naplnění potřeb společnosti
- muži i ženy společně obdělávají pole a věnují stejné množství času a energie péči o potomstvo; děti mají naprostou volnost a jejich výchova má shovívavý a citově vřelý vztah; v arapešské kosmologii zaujímá potomstvo významné místo
- nerozlišují mezi psychikou (temperament, gender) ženy a muže
- při hodnocení vlastností nemají potřebu vymezovat a formulovat rozdíly mezi maskulinitou mužů a feminitou žen
- muž i žena jsou vychovávaní podle kulturních vzorců a stereotypů preferujících ty psychické vlastnosti, které se považují za **MATEŘSKÉ** a **ŽENSKÉ** – mírnost, poddajnost a emotivní postoj



Mundugumorové (Biwatové)

- povodí říčky Yuat, Nová Guinea; kanibalové v neustálém válečném stavu se sousedy
- zemědělství (pěstování sága), rybolov a lov prasat → svazky (*rope*) v čele s bigmanem
- socializační techniky a kulturní vzorce spjaté s výchovou rozvíjí u dětí obou pohlaví velmi silnou *agresivitu* v mezilidských vztazích → konkurence a žárlivost
- příslušníci kmene nerozlišují mužskou a ženskou psychiku (temperament, gender); společnost prostoupena násilím, rozpory, konflikty a strachem
- muži touží po více manželkách → moc a bohatství; směna a násilí → uspořádání osad (ploty)
- chlapci a dívky jsou vychovávaní podle modelu, který svými vzorci odpovídá osobnosti **AGRESIVNÍHO** a **NEUKÁZNĚNÉHO MUŽE** → bojovnost, bezohlednost, pýcha, sebejistota, podezřívavost



Čambuliové (Čambriové)

- jezero Čambri, pěstitelé a rybáři
- exogamní patriklany
- protikladná povaha mužského a ženského genderu – ideální mužská osobnost vykazuje povahové rysy, jež jsou připisovány ideálnímu ženskému typu osobnosti a naopak
- společnost patrilineární a pozemky jsou v majetku patriklanu, skutečnou moc mají v rukách ženy
- **ŽENY**: ekonomika a hospodářství, rybolov, výroba moskytiéry
- **MUŽI**: rituály a umění, dbají o svůj vzhled a působivost kostýmů a masek, dnes prodej artefaktů turistům
- na obchodu se mohli se svolením žen podílet i muži → možnost setkání a prezentace kostýmů

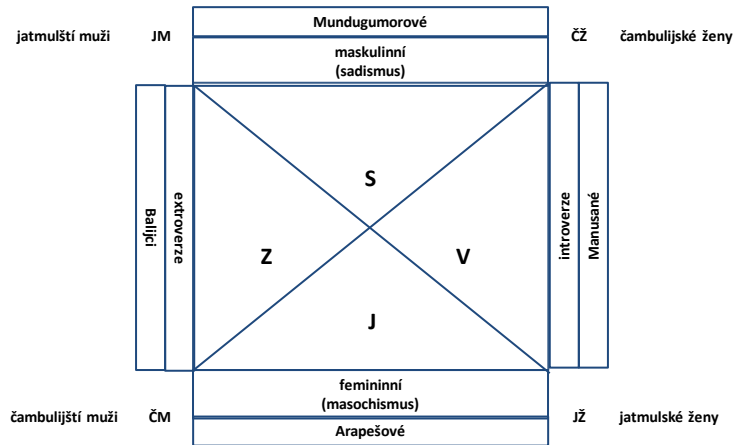


Proč se vyskytují „devianti“?

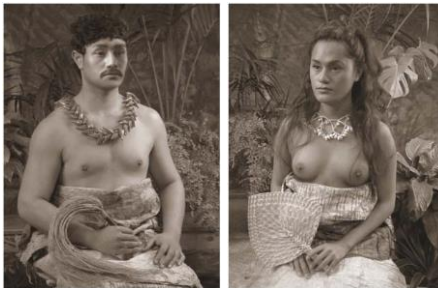
- lidé se rodí s určitým vrozeným temperamentem, který pokud neladí s kulturními vzorci dané společnosti, v níž jedinec vyrůstá → *deviant* v dané kultuře
- pokud se člověk narodí mezi Arapeši s temperamentem odpovídajícím dospělé osobnosti Mundugumora, stane se z něj mezi Arapeši deviantní jedinec
- pojetí feminity a maskulinity je kulturně dáno a je podmíněno výchovou → **KULTURNÍ DETERMINISMUS**



Teorie čtverce



→ jednoduchý gnozeologický nástroj postihující kompatibilitu a kontrast mezi jedinci a kulturou i mezi jedinci v rámci jedné kultury; kultura – osobnost - temperament



SAMOANÉ

Region: souostroví Samoa, Polynésie

Populace: 250 000

Prostředí: tropické hornaté prostředí

Tradiční způsob obživy: zahradničení, rybolov, chov domácích zvířat

Politické uspořádání: tradiční náčelnictví, velkorodiny



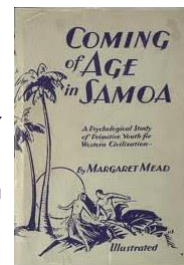
Kulturní determinismus

NATURE vs. NURTURE/PŘÍRODA vs. VÝCHOVA

- **kulturní determinismus** – teoretický předpoklad o předurčenosti lidského chování a prožívání kulturou (→ „*diktát kultury*“)
- po dohodě s F. Boasem provádí v letech 1925-1926 M. Meadová terénní výzkum na Samoi s cílem nalézt důkazy o rozhodujícím vlivu kultury na formování osobnosti člověka
- patří zmatky, stres a idealismus, které prožívá dospívající mládež v Americe, k dospívání jako takovému, nebo jsou způsobeny styly výchovy, a tedy důsledkem působení kultury?; doprovází dospívání „bouře a vzdor“ proto, že jsou lidé adolescenty, nebo protože jsou adolescenty ve Spojených státech?
- výzkum zaměřen na prožívání a chování adolescentních dívek v kontextu jejich výchovy a socializace
- pozornost je věnována průběhu ontogeneze u různých věkových skupin dospívajících dívek, životu dívek v pospolitosti, sexuální zkušenostem, roli zábavy a tance, sociálnímu zranění, chování v konfliktních situacích a hodnotové orientaci

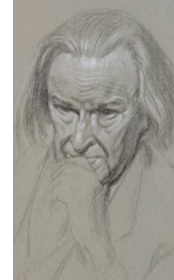
Coming of Age in Samoa

- samojská kultura jako pomyslné zrcadlo americké společnosti
- navzdory zjevné přítomnosti konfliktů a napětí v samojské společnosti – generační konflikty, tělesné trestání dětí – je dospívání na Samoi obdobím „*spořádaného rozvoje soustavy dozrávajících zájmů a činností*“
- samojské dívky jsou pokrokové a svobodně si dopřávají předmanželský sex; období adolescence se vyznačuje poklidností a nepřítomností stresu → omezené možnosti volby mezi alternativami → „*Samoa nezná než jeden způsob života, jemuž učí své děti*“
- před americkou mládeží stály volby různých alternativ, což lze považovat za stresor vyvolávající v adolescentech stres, nejistoty a zmatek, jak se správně rozhodnout; navíc zde existovaly generační rozdíly v názorech na život a sexualitu → mezigenerační konflikt vyvolaný kulturními změnami v heterogenní americké společnosti a snahy každé rodiny prosadit vlastní představu kázně a norem
- samojská kultura slouží jako srovnání při rozboru amerických výchovných stylů → obhajoba liberální výchovy, která tlumí či přímo ničí „bouři a vzdor“



Margaret Meadová a Samoa

- díky potřebě prokázat vliv kultury na výchovu přehlédnuta řada skutečností popírající poklidné dospívání a promiskuitní chování →
 - případy svědčící v neprospěch bezkonfliktní společnosti zmíněny okrajově, v přílohách
 - žádná zmínka o kultu panenství – princezna vesnice (*taupou*)
 - opomenutí interpersonálních konfliktů vedoucích až k válkám, bůh války *Le Fanoga*
 - poslušnost k autoritám, mladších vůči starším, žen vůči mužům, obyčejní lidé vůči lidem s tituly; závazná oficiální etika
 - pevná vazba mezi rodiči a potomky, starší potomci se starají o mladší vůči nimž uplatňují svou autoritu – trestání
 - nesystematické studium sexuálního života založené pouze na rozhovorech se dvěma informátorkami, která navíc vtipkovaly
- M. Meadová se při prezentaci striktně neřídila etnografickými daty, poznatky a zkušenosti, navíc publikací výsledků překročila několik samojských norem; D. Freeman popsal samojskou kulturu jako násilnickou a prudérní a názory na sexualitu opřel pouze na spekulacích
 - odlišný popis samojské kultury oběma antropology: volný předmanželský sex (MM) vs. násilnická společnost a upjatý kult panenství (DF)



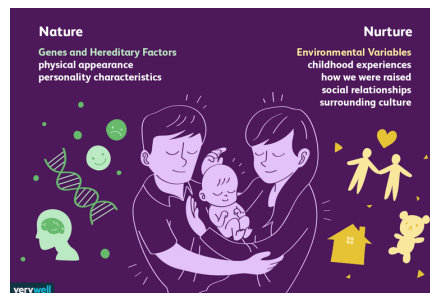
Derek Freeman
(1916-2001)

Kulturní determinismus dnes

- spor o kulturní determinaci – Meadová vs. Freeman – v období rozmachu sociobiologie a evoluční psychologie (→ 80. léta 20. století)
- SB + EP → závěry vycházejí z teorie biologické evoluce → lidské chování a prožívání nelze vysvětlit pouze formativním vlivem kultury

rodíme se s vestavěnými kognitivními moduly, jež ovlivňují naše strategie výběru partnera, péči o potomky, učení se jazyku apod.

NATURE vs. NURTURE
PŘÍRODA vs. VÝCHOVA

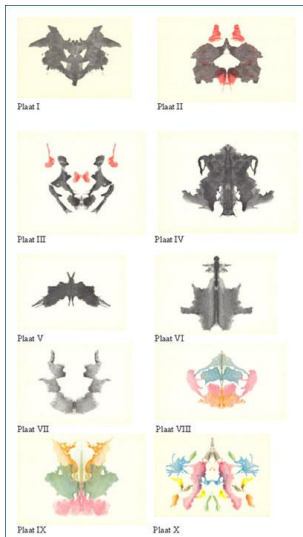


Kritika školy osobnost a kultura

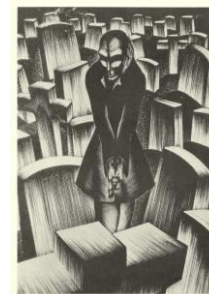
- škola **Alfreda I. Hallowella** (1892-1974) a jeho žáků, která při výzkumu osobností využívala především testovací sady; výzkumná témata podobná škole osobnost a kultura
- etnografická data získaná studiem *Odžibvejů/Chippewa* → vliv kulturních změn na psychiku jednotlivců i komunity projevující se navenek emocemi
 - osobnost vytváří obranné mechanismy proti úzkosti → izolovanost s tuhou sebekázní, jedinci jednají samostatně, nevyjadřují emoce a příliš se neprojevují ani slovně



Testovací sady



Rorschachův test

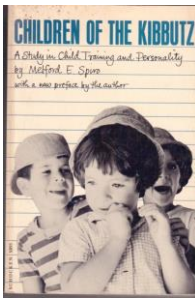


TAT test

Jsme kulturně determinováni?

- kritika Boasiánský zaměřené školy osobnost a kultura
- člověk jako jeden druh organismu (*Homo sapiens*) musí mít sadu sdílených psychických vlastností, které předchází kultuře

osobnost a kultura je falešná dichotomie, která je výrazem evropského myšlení



Children of the Kibbutz (1958)

- snaha vychovávat potomky v kibucech tak, aby vznikla unisexová/jednotná společnost neúspěšná
- ženy a dívky sice podporovali zrovnoprávnění pohlaví ve společnosti kibucu, ale vlna nevole se zvedla proti odstranění konvenčního uspořádání rodiny, rodinného života a výchovy

→ otevřená kritika kulturního determinismu



Melford E. Spiro
(1920-2014)

Mazeway, status a role

- uplatňování jednotného výchovného stylu v procesech socializace a enkulturace **nevede** ke vzniku uniformního psychického profilu reprodukcujícího se napříč generacemi
- empirická data nedokládají existenci **modální osobnostní struktury** – osobnosti typické pro podstatnou část příslušníků kultury
- rozmanitost není pouze mezi kulturami, ale značnou rozmanitost nacházíme i uvnitř dané kultury → **intrakulturní rozmanitost** vykazují jedinci co do znalostí, osobností, chování či životních zkušeností
- kultura představuje **uspořádání rozmanitosti** → k dosažení uspořádanosti kultury a systémové interakce mezi lidmi postačuje omezené množství pravidel a osvojení si minimálních znalostí → kultura je výsledkem sebeorganizačního chování lidí na principu „neviditelné ruky trhu“
- lidé se ani nemusí vzájemně znát, vytvářejí dočasné/trvalé **administrativní struktury**, čemuž napomáhá zavedená soustava statusu a rolí

→ **Ralph Linton** (1893-1953) – status, role a statusová osobnost



Anthony F. C. Wallace
(1923-2015)

Mazeway, status a role

STATUS – pozice (postavení) člověka v sociálním systému; **ROLE** – činná stránka statusu a naplnění očekávání, jež je na status vázáno; tj. chování, které se od držitele daného statusu očekává; statusová osobnost



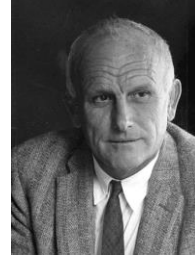
Ralph Linton
(1893-1953)

- každý příslušník společnosti se neučí a nepřejímá celou kulturní tradici; jeho účast je omezena na chování → skupina sociálních **statusů** a **rolí** → společnost a sociální skupiny vyžadují, aby každý jedinec v rámci svých společenských pozic plnil určité role a choval se v souladu s právy a povinnostmi, jež vyplývají z jeho statusu
 - základní statusy získává člověk již od raného dětství na základě svého pohlaví, zařazení ve společnosti, sociální příslušnosti a dalších charakteristik → **vrozené, připsané a získané**
 - v průběhu let se statusy dále rozvíjejí a utvářejí prostřednictvím povolání, prestiže, pozice v rodině a sociální skupině vrstevníků a celé řady dalších faktorů; během jediného dne prochází člověk řadou odlišných statusů a je nucen generovat modely chování, které jsou s nimi v souladu
- orientaci a interakce v sociálním a kulturním prostředí umožňují **mazeway** – kognitivní mapa, kterou si jedinec vytváří na základě osvojených hodnot, preferencí a představy světa; personalizovaná perspektiva na světonázor kultury, jejímž je dotyčný příslušníkem, určitý gestalt představy společnosti, kultury a sebe sama umožňující orientaci ve světě a každodenní interakci s ním; v případě KZ musí dojít k přizpůsobení MW tak, aby byla v souladu s novým stavem kultury

Enkulturační a výchovné styly

Enkulturační a výchovná

- **enkulturační** – sociální proces, jímž si jedinec osvojuje kulturu, kulturně specifické vzorce chování, citění a myšlení; probíhá celoživotně, nejintenzivněji v dětstvím, kdy dospělí výchovnými praktikami vedou děti k osvojení a interiorizaci společensky přijatelných norem
- studium procesu socializace a enkulturační u domorodých komunit → hledání souvislostí mezi enkulturační a procesy učení
- důraz kladen na způsoby transmise kultury v procesech, při nichž lidé uspokojují své **potřeby** (*drive*) **odezvou** (*response*) na **signál** (*cue*), čímž dochází k dosažení odměny a následkem toho k vytváření a zpevnění návyku
- etnická skupina **Kwoma** (NG, Sepik, 1936-1937) – vyhýbání se vstupu chlapců do rituálního domu (*tambaran*), když tam probíhají ceremonie

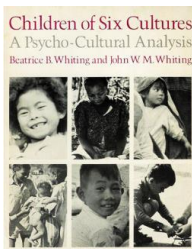


John W. M. Whiting
(1908-1999)

→ podnětem je úzkost (varování druhými před hrozbou smrti) → odezvou je vyhýbání se rituálnímu domu → signálem je zvuk posvátných fléten vycházející z domu a pohled na dospělé muže dekorujících se na ceremonii → odměnou se stává únik z úzkosti → chlapci se domu vyhýbají

Enkulturační a výchovná

- *Children of Six Cultures* – 1954, rozsáhlý komparativní výzkum šesti prostorově značně vzdálených kultur; **John Whiting** (1908-1999), **William Lambert** (1919-2005), **Irvin Child** (1915-2000) a **Beatrice Whiting** (1914-2003)
- Mexiko, Filipíny (Ilongot), Japonsko (Okinawa), Keňa (Gusijové), USA (Massachusetts)



- pro porozumění procesu enkulturační se musí vzít v úvahu jednotlivé domény kultury a musí se pracovat s ekologickými a historickými poznatky
- model studia enkulturační obsahuje – (1) prostředí (klíma, terén, fauna a flóra) společně s (2) historií kultury (výsledky exo- i endogenních KZ) působí na **systemy pro zachování** (subsistenční strategie, výroba, dělba práce, sociální struktura, sídelní vzorce právní řád, sociální kontrola ad.) → spolupůsobením subsystémů kultury vzniká **prostředí dětského učení se**
- takto navržený model enkulturační počítá s tím, že kulturně ustanovené výchovné praktiky usměřňují dětské potřeby, sklony a schopnosti

Antropologie emocí a etnopsychózy

Role emocí při studiu kultury a společnosti

- kulturní základ emocí byl dlouho opomíjeným faktorem studia socializace a enkulturace; předmětem zájmu se staly emoce až v 80. letech 20. století, kdy se součástí etnografií stávají emoce jako specifické kulturní konstrukce → **antropologie emocí**

- studium emocí se člení do dichotomicky uspořádaných přístupů:

(a) **materialismus – idealismus** → emoce jsou projevem biologického stavu projevujícího se pozorovatelnými tělesnými změnami (M); emoce lze chápat jako nadbiologický jev, kdy se pojmají jako hodnotící soudy úzce související se společenskými normami a jejich ideačním základem (I)

(b) **pozitivismus – interpretativismus** → emoce stojí v základu lidského chování, představují jeho motivace a příčiny (P); emoce jsou kulturní konstrukce zahrnující základní kulturní významy (I)

(c) **univerzalizmus – relativismus** → emoce nejsou kulturně specifické, nelze je pokládat za kulturně variabilní, všude na světě jsou stejné (U); emoce jsou kulturně specifické a variabilní (R)

(d) **jedinec – kultura** → emoce spadají do sféry jednotlivce vyjadřujícího pocity, které jsou kulturně dané, ale emoce jako takové jsou soukromé a nikoli kulturní

(e) **romantismus – racionalismus** → emoce jsou projevem humánnosti, zatímco racionalismus emoce odmítá jako iracionální a animální projevy



Role emocí při studiu kultury a společnosti

- studium významu emocí u domorodé komunity → dekonstrukce západního pojetí emocí jako nekontrolovatelných, nebezpečných, iracionálních, tělesných či bytostně femininních



Catherine Lutz
(*1952)

Ifaluk (Karolíny)

- role a postavení žen v matrilineárně uspořádané společnosti; role a význam emocí (*fago, song, rus*) → křehkost života, o něž nelze pečovat a udržovat ho jen individuálně
- emoce je nutné chápat jako kulturní konstrukce → v západním pojetí emocí lze spatřit kulturně konstruovanou „přirozenost“ emocí, jež jsou projevem individuální bytosti
- emoce nelze pokládat za individuální záležitost (→ Ifaluk, individualita zde není základem společnosti a kultury), ale za vztahem a vzájemným sdílením utvářený jev → emoce jsou kulturně (z)konstruované
- kulturní konstrukce představují i další psychické jevy a procesy – nejen emoce, ale i pojetí Já (*Self*), morální usuzování či „duše“ představují kulturní konstrukce variující od jedné kultury k druhé

Etnopsychózy

- do předmětu zájmu studia PA spadá i problematika **etnopsychóz** – mentálních a emočních projevů a zkušeností, které jsou z hlediska příslušníků určité společnosti a kultury považovány za neobvyklé, rušivé a zneklidňující → *anorexia nervosa*, psychóza Windigo ad.



- subarktické oblasti Kanady (Chippewa, Cree); duch **Windigo** napadající lidi
- lidé posedlí duchem prožívali nezkrotnou touhu zabít a pojídat členy vlastního kmene; lidé, kteří jednou ochutnali lidské maso, neměli již zájem o jinou potravu a na své druhy se dívali jako na lovnou zvěř; zabíjeli a pojídali členy vlastního kmene až do doby, než je někdo zabil
- u indiánských kmenů byl kanibalismus tabu → výskyt Windigo vyvolává hrůzu → Jaké jsou příčiny této psychózy?
 - ekologické podmínky prostředí → nehostinné oblasti, kde v zimě dochází k izolaci tábořišť → nebezpečí hladomoru a nedostatku potravy
- nedostatek potravy vyvolává různé chování v různých kulturách v závislosti na konkrétních kulturních vzorcích → každá kultura si buduje vlastní psychologické koncepty a vede vlastní hranice mezi duševním zdravím a nemocí

Antropologie a psychoanalýza

Psychoanalýza v antropologii

- *Totem und Tabu* (1913) – původ tabu incestu úzce souvisí se vznikem totemismu → exogamie představuje stmelující a stabilizující prvek společnosti; pocit viny z prvotního zločinu vede ke vzniku totemismu, což představuje práh ustavující kulturu
- **Oidipův komplex** vznikající v období falického stádia ontogeneze (kolem 4 let) → konflikt vedoucí k úzkostem a strachu; konflikt končí identifikací s dospělou rolí a vytěsněním incestních vztahů
- během ontogeneze lidé zakoušejí konflikty, které prožívalo lidstvo v minulosti → **biogenetický zákon**, kdy každý jedinec v průběhu ontogeneze rekapituluje traumata lidstva
- kultura představuje opozici principu slasti → v důsledku uspokojování slasti všemi by nastal chaos a napětí → obranou před chaosem je tzv. sublimace, kdy ego převede energii libida do kulturně ceněných aktivit (umění, věda)
- teorie o kultuře značně naivní, přesto ovlivnily spoustu antropologů a přispěly ke vzniku psychologické antropologie



Sigmund Freud
(1856-1939)

Psychoanalýza v antropologii

Věk	S. Freud	E. H. Erikson	J. Piaget
0-18 m	orální	důvěra x nedůvěra	senzomotorické
18-36 m	anální	autonomie x stud, pochybnosti	symbolické/preoperativní
3-6 r	falické	iniciativa x vina	intuitivní/preoperativní
6-11 r	latentní	píle x podřízenost	konkrétní/operativní
12-17 r	genitální	identita x zmatení rolí	formální/operativní

Psychoanalýza v antropologii

- rozvoj od 30. let 20. stol. v prostředí americké KA, **Géza Roheim** (1891-1953), **Abram Kardiner** (1891-1981), **Cora A. DuBois** (1903-1991)
- přehodnocení psychoanalýzy, vypuštění základních koncepcí psychoanalýzy (oidipovský komplex, schéma ontogenetického vývoje sexuality) → výzkum utváření osobnosti formativním vlivem kultury
- všichni příslušníci určité společnosti v průběhu vývoje nabývají **základní osobnostní struktury** přizpůsobováním se **primárním kulturním institucím**, které následně působí na utváření a podobu **sekundárních kulturních institucí** umožňující vyrovnat se s problémy vyvěrajícími z PKI a zvládat okolní svět



Abram Kardiner
(1891-1981)

Primární instituce →	Základní osobnostní struktura →	Sekundární instituce
(zákl. způsoby organizace rodinného a ekonomického života)	(osobnostní konfigurace sdílená členy společnosti)	(náboženství, umění, hra, folklor, ideologie)

Psychoanalýza v antropologii

- SKI jsou projekci základní osobnostní struktury a v mezikulturním srovnání vykazují značnou variabilitu
- formování ega v konkrétním sociokulturním systému se odehrává pod vlivem **raných dětských zkušeností** → sociokulturní regulativy tvoří bariéry přímého uspokojování potřeb jednotlivců → vzniklé reakce na frustrace se odrážejí v nevědomí a nevědomé podněty se odrážejí v ideových vzorcích sociokulturního systému
- formování osobnosti ovlivňují klíčové situace – mateřská péče, raná výchova, sexuální výchova, institucionalizace sourozeneckých vztahů, puberta, manželství, sociální organizace a pod.
- Kardinerův model byl považován za příliš rigidní → **modální osobnost** označující běžně se ve společnosti vyskytující typ osobnosti
- koncept základní osobnostní struktury se odrazil v psychologicko-antropologických studiích národního charakteru → **Gregory Bateson (1904-1980), Margaret Mead (1901-1978)**



Psychoanalýza v antropologii

- výzkum alořské komunity za využití metodologických nástrojů psychologie → Rorschachův test, testy inteligence a slovních asociací → biografie a dětské kresby
 - pozornost věnována socializaci, především zkušenostem raného dětství, vztahům mezi mužem a ženou a náboženským představám
- základní osobnost Alořanů vykazuje rysy bázlivosti a nedůvěřivosti k druhým jako reakce na traumatické zážitky z dětství (odloučení od matky a hladovění)
- matka kvůli pracovním povinnostem pečuje o dítě před cestou na pole a po návratu → během dne se děti stará otec, starší sourozenci či jiní příbuzní, kteří si dítě předávají → nevytváří se vztah mezi matkou a dítětem („model pečující a podporující matky“) → interpersonální vztahy Alořanů jsou proto v dospělosti naplněny nedůvěrou a strachem

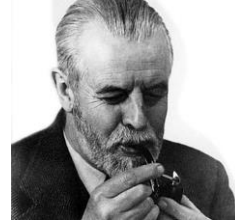


Cora A. DuBois
(1903-1991)

traumatizující rané dětské zážitky zásadně determinují základní osobnostní strukturu příslušníků dané společnosti

Psychoanalýza v antropologii

- kritický pohled na psychoanalýzu ze strany **Alfreda L. Kroebera** (1876-1960) a **Bronisława K. Malinowského** (1884-1942)
- Freudovy závěry považovány za velmi spekulativní a nelze u něj nalézt oporu pro názor, že prvotní lidské tlupy žily organizovány podobně jako gorily, že tabu incestu a exogamie jsou nejstarší zákony či že synové vraždily otce
- některé psychoanalytické koncepty mohou antropologii přispět, ale jiné (np. superego, kastráční komplex) k rozvoji antropologie nepřispívají
- **superorganická teorie kultury** - relativně samostatná existence kultury a její nadorganický charakter mající samostatnou dimenzi a zároveň nejvyšší jevou vrstvu skutečnosti
- kultura představuje skutečnost jiného řádu (*sui generis*), autonomní oblast, kterou lze pochopit pouze studiem jí vlastních principů a zákonů
- kultura není pouze superorganická, ale také nadindividuální a ovlivňuje všechny lidské bytosti; jednotlivec je pouze nositelem a zprostředkovatelem kultury – studium kultury nezávisle na člověku



Alfred L. Kroeber
(1876-1960)

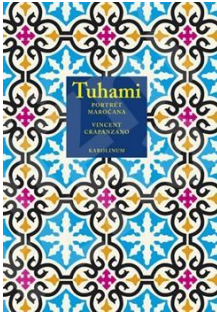
Psychoanalýza v antropologii

- předmětem kritiky se stal také oidipovská komplex
- **Bronisław K. Malinowski** nepovažoval oidipovský komplex za univerzální
- v matrilineární společnosti Trobriandů se chlapci ve věku „Oidipa“ věnují neomezeným sexuálním aktivitám s vrstevníky a tím jsou incestní tužby odvedeny jiným směrem
- důležitou roli hraje postava bratra matky (*kada*), který ovlivňuje výchovu a osobnost chlapce; vztah k otci je odlišný, neboť patří do jiné rodové linie než jeho syn → snaha oženit se se sestrou a zavraždit strýce
- **Melford Spiro** prokazuje, že u Trobriandů je oidipovský komplex silně rozvinutý → BKM nevěnoval pozornost několika etnografickým datům, ale pouze vztahu strýce a synovce v období adolescence
- (1) nativní představa početí a (2) proč chlapci touží po sestře → nativní koncepce početí vytěšňuje otce a nenávisť vůči strýci není nic jiného, než obranný mechanismus ega, kdy dochází k přenosu z otce na strýce; incestní touha po sestře představuje vytěsnění, kdy k přenosu dochází z matky na sestru (→ potlačení a přenos)



Psychologická antropologie

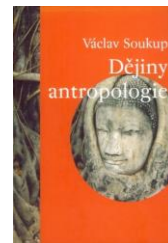
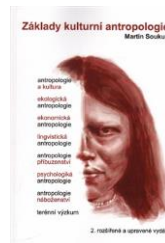
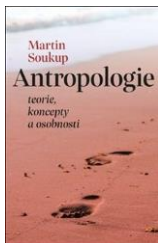
- psychoanalýza našla odezvu v antropologii i při terénním výzkumu → Robert Murphy, John Whiting, Robert LeVin ad.



Vincent Crapanzano (*1939) – *Tuhami*

- obraz marockého dělníka, jenž se oženil se démonkou s velbloudíma nohama jménem *Aiša Kandíša*; ta si jej zcela uzurpovala a musel se podřizovat její vůli
- do rozborů rozhovorů a interpretací Tuhamiho vyprávění vstupuje vedle autora také Lacan (zprostředkovatel kontaktu s Tuhamim) i Sigmund Freud

Osobnost, výchova a emoce



Soukup, M. (2019): *Škola kultury a osobnosti*, s. 201-291; *William Halse Rivers Rivers: pátrání po matriarchátu*, s. 117-132; *Ralph Linton: studium člověka*, s. 185-199; *Bronisław Malinowski: antropologický hrdina a jeho stín*, s. 317-348.

Soukup, M. (2015): *Psychologická antropologie: dětství, výchova a emoce*, s. 156-178.

Soukup, V. (2004): *Konfiguracionismus*, s. 349-384; *Osobnost a kultura*, s. 385-423.