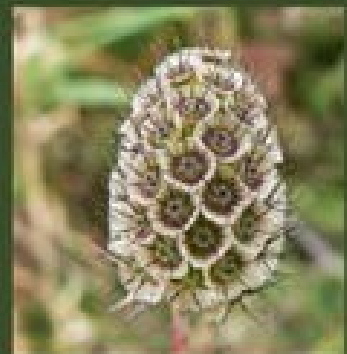


1	Acer camp	85	Arsen vulg	169	Carda prat	253	Cirsi arve	337	Eroch spat	481	Glyox fluis
2	negu	86	Arser elon	170	Cardi drab	334	canu	338	vern	422	mavi
3	plat	87	Arser rust	171	Cardu acan	255	vulg	339	Eruca gall	423	Gnaph sylv
4	pseu	88	Arthe elat	172	cnis	256	Clema rect	340	naat	424	ullig
5	Aceto prat	89	Artem abei	173	nuta	257	vita	341	Eryng camp	425	Grati offi
6	thyr	90	camp	174	Carex acti	258	Clino vulg	342	plan	426	Gynox aura
7	Acetfa vul	91	pont	175	bohe	259	Cnidi dubl	343	Erysi chei	427	Heder heli
8	Acnil coll	92	vulg	176	buek	260	Colch autu	344	diff	428	Helias tub
9	mill	93	Arum alpin	177	cary	261	Colysa scab	345	duru	429	Helum gran
10	pann	94	Asaru euro	178	curv	262	Conis macu	346	pann	430	Hepat nobi
11	seta	95	Ascle eyri	179	disi	263	Conso rega	347	Suony euro	431	Herac spho
12	Acino arve	96	Aspar offi	180	divu	264	Conva maja	348	verr	432	Herni glab
13	Aconi lyco	97	Asper proc	181	dasti	265	Corvo arve	349	Eupat cann	433	Heepe sylv
14	Acoru cala	98	Asper cyna	182	dasta	266	Cornu mas	350	Euphr roat	434	tris
15	Acost rhen	99	tinc	183	flac	267	Coron vari	351	stri	435	Hiera bauh
16	Adoni aeat	100	Asple ruta	184	irit	268	Corot proc	352	tata	436	echi
17	vern	101	tric	185	grac	269	Coryd cava	353	Falca vulg	437	lach
18	Adoxa socc	102	Aster amel	186	hitr	270	inte	354	Fallo conv	438	muro
19	Aegop poda	103	lino	187	hord	271	pusi	355	dume	439	pilo
20	Asacu hipp	104	ncbe	188	huml	272	Coryl avel	356	Festuc amun	440	saba
21	Aethu cyna	105	Astra aust	189	lepo	273	Coryn cane	357	giga	441	umbe
22	Ayria supa	106	cice	190	mela	274	Coton inte	358	ovin	442	Hippu vulg
23	Agrop cani	107	glyc	191	alch	275	Crata laev	359	pall	443	Holcu lana
24	inte	108	onob	192	mont	276	sono	360	prat	444	Holox umbe
25	ruse	109	Athyr feal	193	otru	277	Crept bion	361	pseu	445	Hords suri
26	Agros cani	110	Atrip nite	194	pair	278	capi	362	rubi	446	Hotto pauu
27	giga	111	obto	195	pall	279	Cruci laev	363	rupi	447	Hydre more
28	stol	112	patu	196	pani	280	Cuscub bass	364	trac	448	Hyoc nige
29	tenu	113	prose	197	pilo	281	Cuscub split	365	vale	449	Hyper hirs
30	vine	114	cata	198	prae	282	euro	366	Ficar bulb	450	mont
31	Ailan alti	115	Avena fatu	199	pseu	283	lupu	367	calt	451	perfi
32	Ajuga cham	116	Avens prat	200	remo	284	Cyanu sege	368	Filag arve	452	tetr
33	gene	117	pube	201	ripa	285	triu	369	Filip ulma	453	Hypoc macu
34	rept	118	Bello nigr	202	seca	286	Cynod dact	370	vulg	454	radi
35	Alisa gram	119	Barba stri	203	spic	287	Cynog offi	371	Fraga socc	455	Iapat glan
36	lanc	120	vulg	204	aten	288	Cyper lusc	372	veac	456	noli
37	plan	121	Batra aqua	205	etri	289	Cytis aust	373	viri	457	parv
38	Allia offi	122	baud	206	supl	290	rati	374	Frang alnu	458	Inula brit
39	Attiu angu	123	wion	207	sylv	291	supl	375	Fraxi angu	459	cony
40	flav	124	Belli pers	208	tome	292	Dacty glom	376	exce	460	ensi
41	mont	125	Berbe vulg	209	veal	293	poly	377	Fuman proc	461	hirt
42	olip	126	Berta inca	210	vulp	294	Dacty inca	378	Fumar offi	462	ocul
43	rot	127	beton offi	211	Carli acan	295	Dacty ra	379	echi	463	sali
44	urs	128	betu med	212	Le	296	Dacty vulg	380	vall	464	Iris aena
45	uss	129	betu med	213	Carpi lute	297	Dela	381	Carli lute	465	gram
46	vin	130	betu med	214	Carpi lute	298	er	382	prat	466	pseu
47	Alnus gl	131	betu med	215	Carpi lute	299	Dacty lute	383	pusi	467	pumi
48	Alope aqu	132	betu med	216	Carpi lute	300	Dacty lute	384	vill	468	sibi
49	prat	133	Bohr isch	217	Centa pulc	301	delt	385	Galan niva	469	vari
50	Altha offi	134	Brach pinn	218	umbe	302	lun	386	Galbd mont	470	Isati tinc
51	Alysa alye	135	sylv	219	Cerast arv	303	pont	387	Galeg offi	471	Isopy thal
52	mont	136	Briza medi	220	brac	304	nicho viac	388	Galeo sylv	472	Jacea pann
53	sax	137	Brocu erac	221	glut	305	nicha sych	389	biti	473	sten
54	Amara	138	erac	222	glut	306	nicha sych	390	biti	474	sten
55	liv	139	erac	223	glut	307	nicha sych	391	biti	475	sten
56	posc	140	erac	224	glut	308	nicha sych	392	biti	476	sten
57	retu	141	erac	225	glut	309	nicha sych	393	biti	477	sten
58	Anaga sylv	142	erac	226	glut	310	nicha sych	394	biti	478	sten
59	foem	143	Bryon alba	227	Cerat dese	311	Dipsa sylv	395	apar	479	comp
60	Anchu offi	144	Buple falc	228	Cereua avl	312	Doryc gera	396	bore	480	cong
61	Anemo nemo	145	tenu	229	irut	313	Draba neso	397	glau	481	effu
62	ranu	146	Bura umbe	230	saha	314	Dryop cart	398	odor	482	gera
63	sylv	147	Celan cane	231	Chaen sinu	315	mas	399	palu	483	infil
64	Angel v	148	Falc sylv	232	Chama sylv	316	mas	400	pose	484	tenu
65	Anthe aly	149	ane	233	Chama sylv	317	chri lo	401	riva	485	Junip comm
66	ruth	150	spic	234	Chama sylv	318	chri lo	402	spur	486	Jurti moll
67	Anthi rad	151	it	235	Chama sylv	319	chri lo	403	sylv	487	Knaut arve
68	Antho odor	152	Chth palu	236	Chaen angu	320	Eleoc acic	404	ullig	488	kita
69	Anthr sylv	153	Chrys sepi	237	Chaso recu	321	palu	405	veru	489	Kochi scop
70	tric	154	Camel acir	238	suav	322	unig	406	Genis gera	490	Koelis macr
71	Anthy vuln	155	Campa bono	239	Champ offi	323	Elode cana	407	tinc	491	Lactu quer
72	Apera spic	156	glom	240	Chell saju	324	Epilo cilii	408	Genti cruc	492	serr
73	Aquil vulg	157	sora	241	Cheno albu	325	hitr	409	pneu	493	viai
74	Arabd thal	158	patu	242	bonu	326	mont	410	Genti cilii	494	Lamiu albu
75	Arabi auri	159	pers	243	fici	327	tetr	411	Geran colu	495	sapl
76	hirs	160	rapd	244	glau	328	Epipa albe	412	prat	496	sacu
77	nemo	161	sibi	245	hybr	329	hell	413	pusi	497	purp
78	turr	162	trac	246	aura	330	Equis arve	414	pyre	498	Lappu sylv
79	Arcti fapp	163	Canna rude	247	poly	331	fluv	415	robe	499	Lappa com
80	alnu	164	Capex buru	248	pumi	332	raso	416	sang	500	Larix euro
81	tome	165	Carda dent	249	rubr	333	Eragr vino	417	roze urban	501	Lathr equa
82	Arena gran	166	lspa	250	Chond junc	334	Krige acer	418	Ulece hede	502	Lathy hirs
83	uarp	167	matt	251	Cicho inty	335	cana	419	nirs	503	lati
84	Arist clem	168	parv	252	Circa lute	336	Erodii cicu	420	Globu punc	504	nige



# Klíč ke květeně České republiky

DRUHÉ,  
ROZŠÍŘENÉ VYDÁNÍ

ACADEMIA

# Metodika floristického výzkumu



# Volba území

Záleží na cíli výzkumu. Může to být např.

- území obce nebo jiný administrativní celek (okres, kraj)
- chráněné území
- orografický celek
- jinak přírodně (vodní toky, rozvodí apod.) nebo uměle ohraničené území (hranice tvoří např. železnice nebo silnice)
- výběr lokalit v šíře vymezeném území (rybníky, území sídel, úsek řeky, potoky, pole)
- linie budoucí stavby silnice, dálnice nebo železnice

# Metody

- prostý soupis druhů
- rozdělení území na dílčí lokality a soupis druhů dle lokalit
- plošný výzkum bez vymezení lokalit
- matrix + významné lokality
- použití různě definovaných sítí
  - síť odvozená ze zeměpisných souřadnic  
(= síť střeoevropského floristického mapování)
    - kilometrové sítě (Polsko, Velká Británie)
    - jiné sítě (Atlas Florae Europaeae)

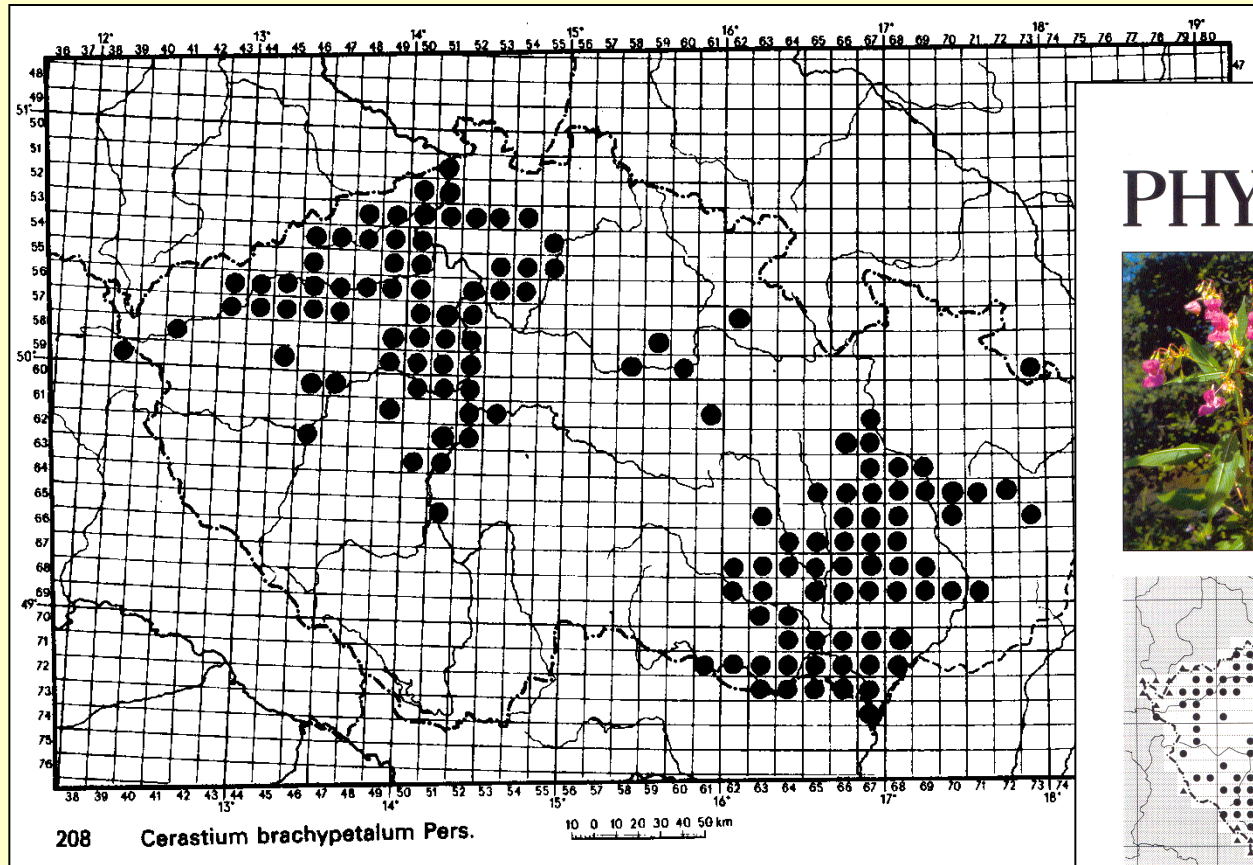




J. Kopecký: Přírodní podmínky a květena Halenkovic na Zlínsku

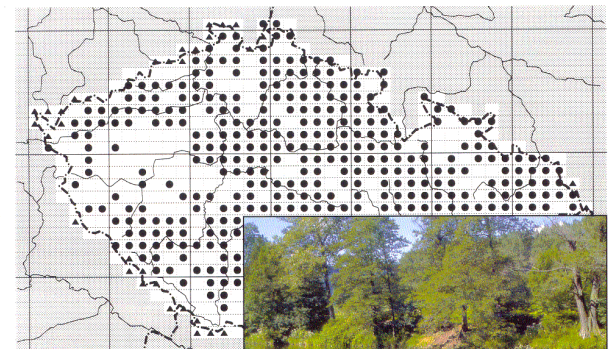


# Sít'ové mapování



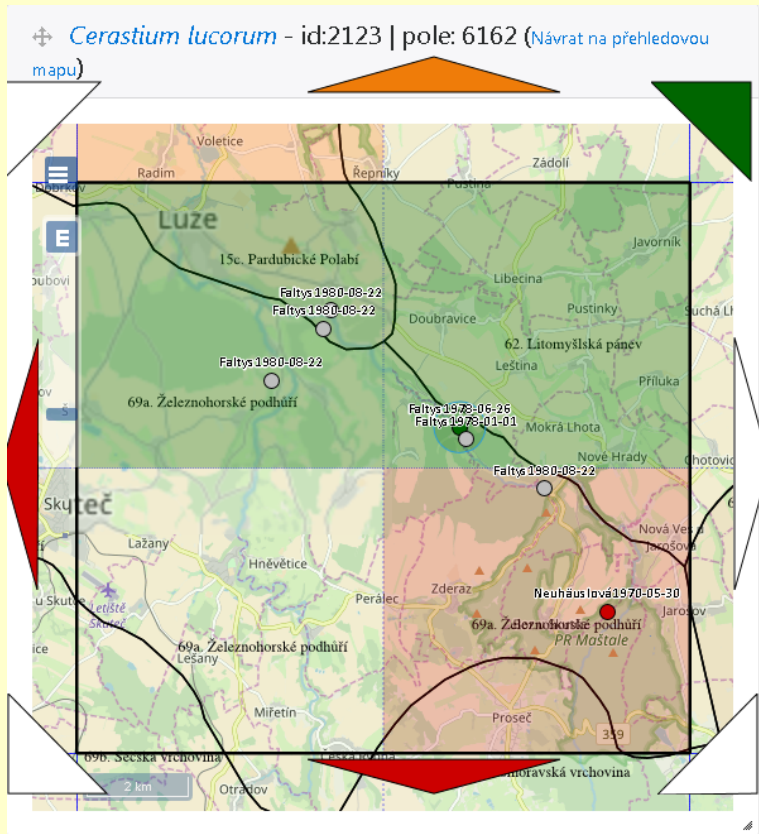
BOHUMIL SLAVÍK

## PHYTOCARTO/ GRAPHICAL SYNTHESES OF THE CZECH REPUBLIC



ACADEMIA

# Sít'ové mapování



## + Výpis záznamů

Celkem 10 záznamů.

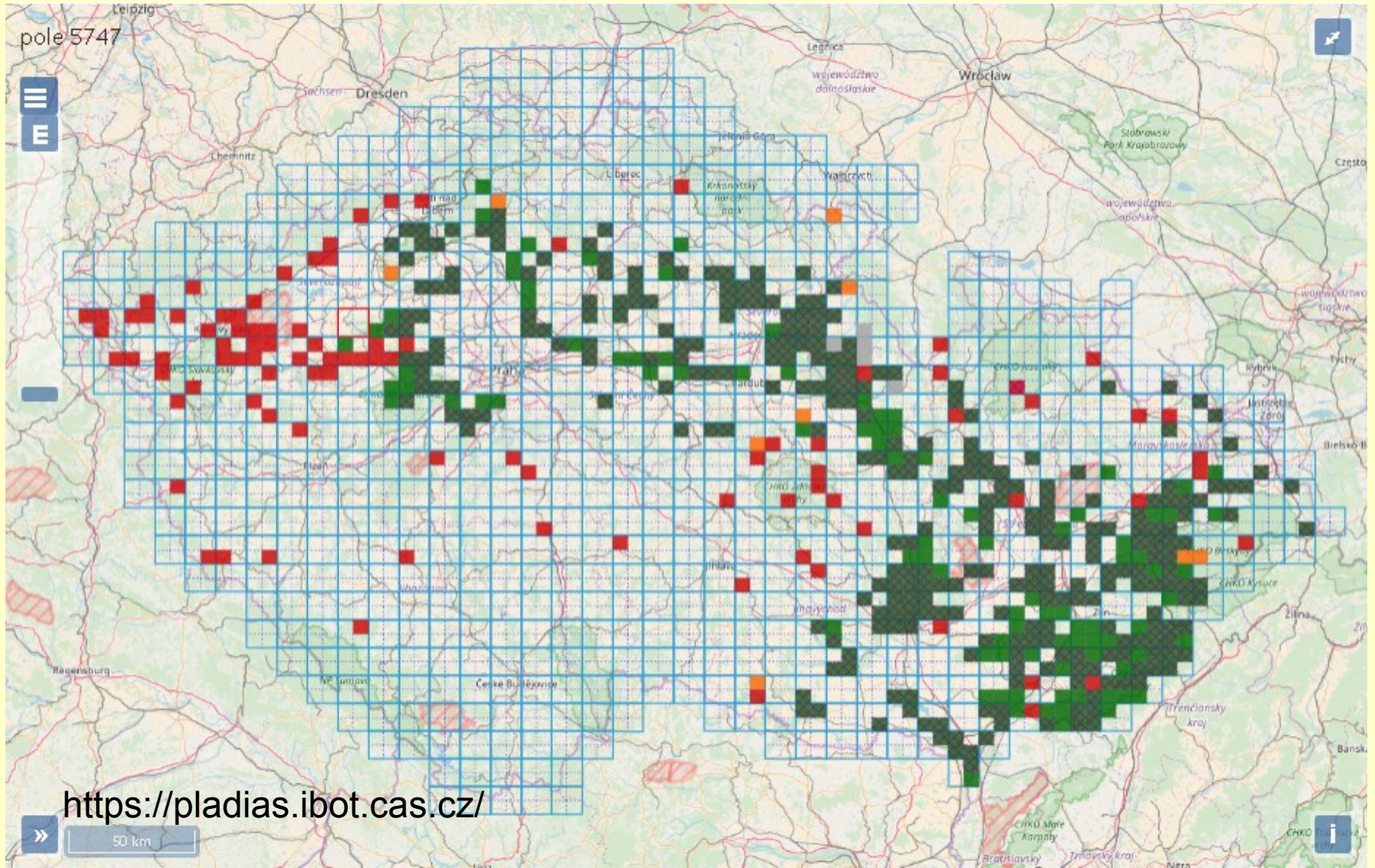
Rozbalit řádky

Zobrazeno 10 záznamů.

Kv.	Fyt.	Lokalita	Nálezce	Datum	Původ	Stav
6162a	69a.	<b>Doly, okres Chrudim</b> N.3. Doly (Klapálek ap. Domin 1942, Faltys 1980) <b>pramen:</b> Hadač E., Jirásek J. & Bureš P. (1994): Květena Železných hor. - Luděk Šorm, Pardubice, Nasavrky.	editovaný		FLDOK	<input checked="" type="checkbox"/> <input type="checkbox"/> <input type="checkbox"/> <input type="checkbox"/>
6162a	69a.	<b>Rabouň, okres Chrudim</b> N.19. Rabouň: obec a rašeliniště (Hadač 1944, Faltys 1970-78, Faltysová 1988) <b>pramen:</b> Hadač E., Jirásek J. & Bureš P. (1994): Květena Železných hor. - Luděk Šorm, Pardubice, Nasavrky.	editovaný		FLDOK	<input checked="" type="checkbox"/> <input type="checkbox"/> <input type="checkbox"/> <input type="checkbox"/>
6162a	15c.	<b>Luže, okres Chrudim</b> Rabouň, osada v údolí Novohradky <b>pramen:</b> Vladimír Faltys RNDr. (1980): Inventarizece	Faltys, Vladimír	1980-08-22	NDOP přímý odkaz	<input type="checkbox"/> <input type="checkbox"/> <input type="checkbox"/> <input checked="" type="checkbox"/>
6162a	15c.	<b>Střemošice, okres Chrudim</b> Rabouň, rašeliniště u Rabouně, vč. okrajů cesty a lesa <b>pramen:</b> Vladimír Faltys RNDr. (1980): Inventarizece	Faltys, Vladimír	1980-08-22	NDOP přímý odkaz	<input type="checkbox"/> <input type="checkbox"/> <input type="checkbox"/> <input checked="" type="checkbox"/>
6162a	69a.	<b>Luže, okres Chrudim</b> Doly, les JZ <b>pramen:</b> Vladimír Faltys RNDr. (1980): Inventarizece	Faltys, Vladimír	1980-08-22	NDOP přímý odkaz	<input type="checkbox"/> <input type="checkbox"/> <input type="checkbox"/> <input checked="" type="checkbox"/>
6162b	69a.	<b>Hluboká, okres Ústí nad Orlicí</b> Bohemia orientalis, Nové Hradky [u Skutče] (Z): porost v údolí potoka Novohradky u osady Dolany	editovaný	Faltys, V. 1978-06-26	Excerptce Atlas	<input checked="" type="checkbox"/> <input type="checkbox"/> <input type="checkbox"/> <input type="checkbox"/>

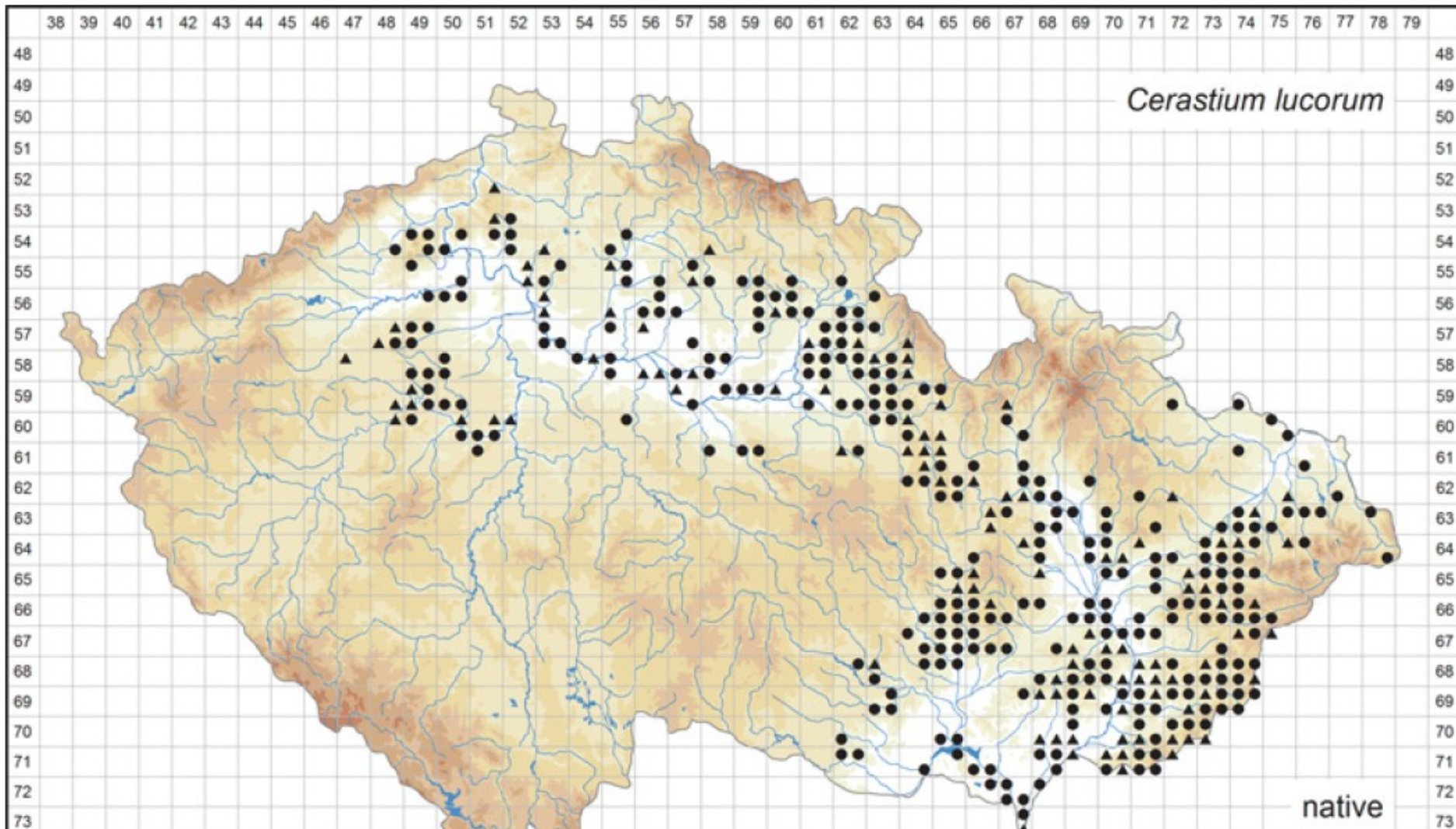


# Sít'ové mapování





# Sít'ové mapování



Distributions of vascular plants in the Czech Republic. Part 3, Preslia 88: 459–544, 2016



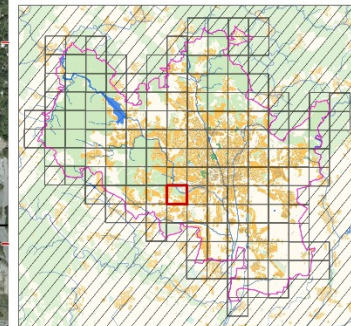
# Sít'ové mapování květeny Brna



- základem zeměpisná síť
- základní pole děleno na 4 kvadranty
- každý kvadrant rozdělen na 4 pole podrobného mapování (veikost 1/64 kvadrantu)



# Sít'ové mapování květeny Brna





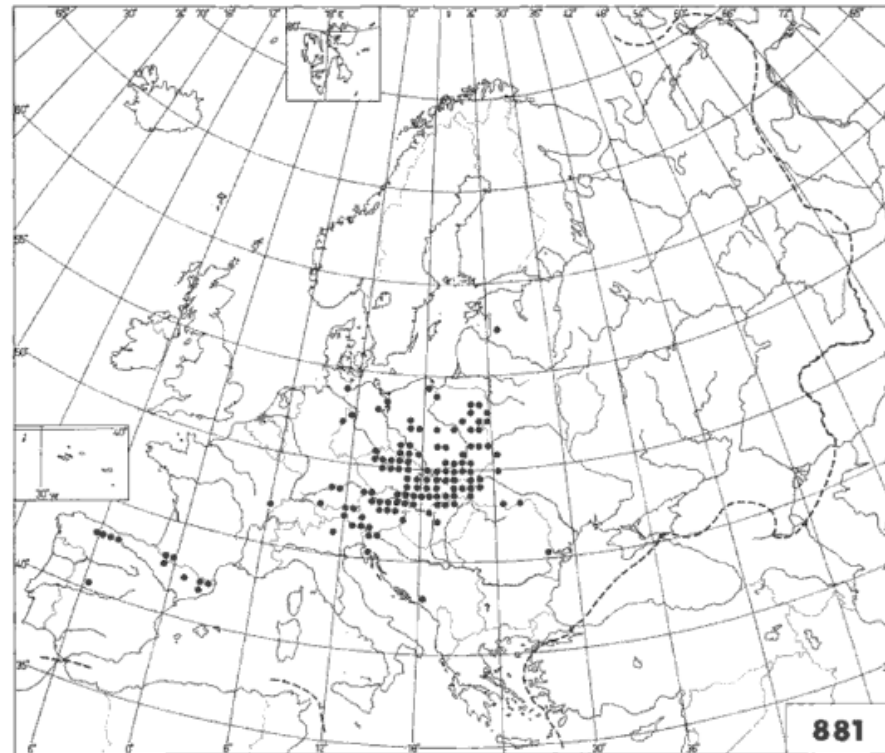
**C. fontanum** subsp. **macrocarpum** (Kotula) Jalas — Map 881.

? *Cerastium caespitosum* subsp. *nemorale* (Üchtr.) Ascherson & Graebner; *C. fontanum* subsp. *schurii* Borza; *C. glanduliferum* Koch var. *lucorum* Schur; *C. longirostre* sensu Schwarz, non Wichura; *C. longirostre* subsp. *lucorum* (Schur) Janchen; *C. longirostre* subsp. *macrocarpum* (Kotula) Schwarz; ? *C. longirostre* subsp. *nemorale* (Üchtr.) Schwarz; *C. lucorum* Schur; *C. lucorum* subsp. *macrocarpum* (Kotula) Lainz; *C. macrocarpum* sensu H. Gartner, non (Fenzl) Schur nec Steven ex Gren.; *C. macrocarpum* subsp. *lucorum* (Schur) H. Gartner; ? *C. triviale* Link var. *nemorale* Üchtr.; *C. vulgatum* L. subsp. *lucorum* (Schur) Soó; *C. vulgatum* subsp. *macrocarpum* Kotula

*Nomenclature.* The author's citation has been corrected.

*Notes.* Au, Cz, Ga, Ge, Hs, Hu, It, Ju, Po, Rm, Rs(B, ?C, W). "C. Europe" (Fl. Eur.). Badly undercollected, e.g. in Po. The records from outside C. Europe are according to E. Leroy & M. Lainz, *Collectanea Bot.* 4: 85–86 (1954), W. Möschl, *Boterica* 24(4): 1–17 (1955), M. Lainz, *Bol. Inst. Estud. Astur. (Supl. Cienc.)* 1: VIII–IX (1960), P. Montserrat-Recoder, *Bol. Real Soc. Española Hist. Nat. (Biol.)* 65: 121 (1967), and J. Vivant, *Bull. Soc. Bot. France* 121: 217–222 (1974). A specimen (det. J. Jalas) has been seen from the Latvian S.S.R., Rs(B). The map was compiled by Mr. R. Väisänen (Helsinki).

*Total range.* Endemic to Europe (although not mentioned as such in Fl. Eur.).



*Cerastium fontanum* subsp. *macrocarpum*

# Výhody a nevýhody síťového mapování

## Výhody

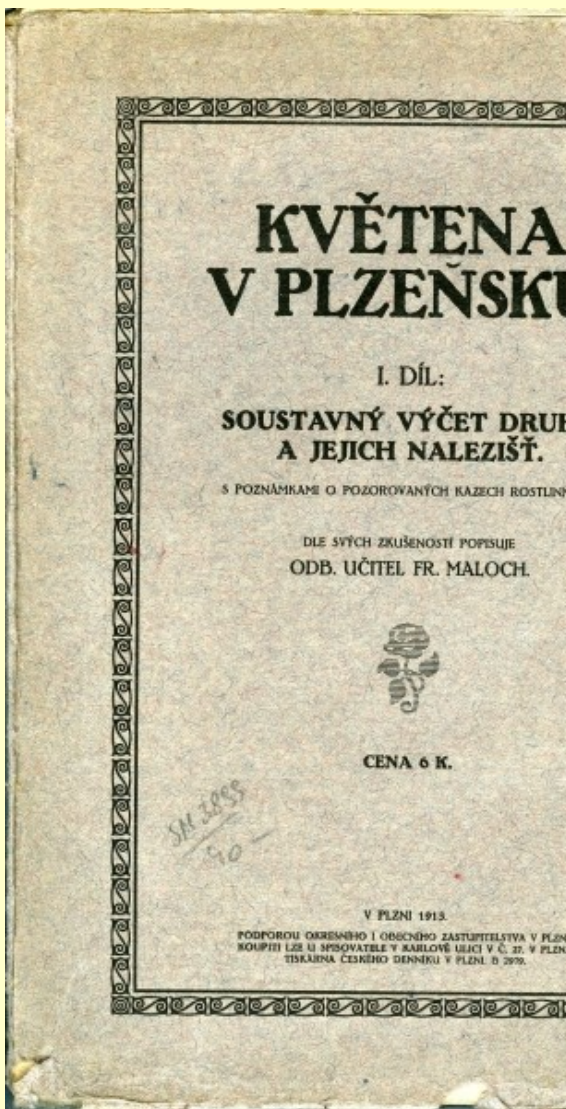
- konečný počet lokalit
- omezení spotřeby času
- možnost použití v syntetických projektech bez zdlouhavé transformace dat
- snadné zpracování za použití výpočetní techniky
- snadné použití statistických metod při hodnocení výsledků

## Nevýhody

- nepřírozenost hranice
- obtížná lokalizace hranic v terénu
- nelze se soustředit jen na nejzajímavější krajinné segmenty
- výsledkem průzkumu nejsou konkrétní lokality; síťová metoda proto vyžaduje přesně sledovat lokality „vzácných“ druhů



# Zdroje informací



PRESLIA (PRAHA)

38:84—98, 1966

## FLORISTICKÝ VÝZKUM

### Poznámky ke květeně okolí Mariánských Lázní

Bemerkungen zur Flora der Umgebung von Marienbad

Vladimír Skalický, Jindřich Chrtek a Jiří Gill

Katedra botaniky přírodovědecké fakulty University Karlovy,

Benátská 2, Praha 2

Došlo 5. února 1964

Květena okolí Mariánských Lázní patří několika výrazně odlišným fytogeografickým celkům. Jsou to: Slavkovský les (v případě, že by okolí Slavkova patřilo do jiného celku, by byl snad vhodnější dříve používaný název Císařský les) — lesnaté území montánní květeny severně Mariánských Lázní, náhorní plošina Tepelské plošiny (= Tepelských vrchů) rozbrázděná hlubokými údolními říčkami a potoky, pánev Tachovské brázdý a Český les.

#### 1. Tachovská brázda

Geomorfologicky se výrazně odlišuje zvláště Tachovská brázda. V třetihorách došlo k poruskání, zdvžení a poklesu ker. Zlomovou čáru můžeme dobře sledovat od Mariánských Lázní až po Domažlice; ohraničuje Tachovskou brázdou vůči okolním územím. Zatím co kra Českého lesa je složena převážně z rul moldanubika, pokleslá Tachovská brázda mnohde ohraničená u zlomové čáry křemenným valem je tvořena v severní části (od Mar. Lázní téměř až k Bělé n. Radb.) granitovými vyvřelinami a v jižní části převážně svorovými rulami. Celá krajina má ráz pánve až na část mezi Stráží u Tachova a Hostouní, kde se zhruba severojižním směrem táhne nízký hřeben kopečků většinou amfibolitového podkladu. Jsou tu na mnoha místech hlubší nebo mělké vrstvy pánvových sedimentů stáří terciárního (neogén) a částečně kvartérního. Jilovité a písčité sedimenty jsou pro vegetaci velice důležité. V Tachovské brázdě z větší části odlesněné chybějí stanoviště jak pro rostliny xerothermní, tak i pro rostliny horské. Pro Tachovskou brázdou jsou charakteristické hlavně louky (dnes většinou kulturní meliorované louky), pastviny, lužní porosty, množství rybníků (po hnojení eutrofních), smrkové a borové lesní monokultury i malé remízky v okolí Mariánských Lázní a Planě s vysazovanými exoty. Mnoho pudy patří početně polním kulturám a zejména v okolí Mariánských Lázní pokrývá mnoho plochy ruderální vegetace. Rekonstruované patří území Tachovské brázdý jednak porostům svazu *Alo-Padion*, ale především vlhčím acidoklinním doubravám, které na písčitéch sedimentech měly vysoké zastoupení borovice nebo vůbec přecházely v bory.

V Tachovské brázdě na rozdíl od Tepelské plošiny, Slavkovského lesa a Českého lesa chybí úplně význačné druhy pro svaz *Fagion*. Pro území jsou charakteristické druhy subatlantské, po stránce fytoocenologické druhy lužních porostů, luk a druhy rybníčních fytoceen. Uvádíme v přehledu několik druhů význačných pro Tachovskou brázdou buď hojným rozšířením v tomto území nebo dokonce diferenčních vůči okolním územím. Jsou to např. tyto druhy: *Aphanes microcarpa*, *Callamagrostis canescens*, *Calla palustris*, *Carex cyperoides*, *C. elongata*, *C. pseudo-cyperus*, *Centunculus minimus*, *Comarum palustre*, *Eleocharis mamillata*, *Euphorbia esula* (ne *E. cyparissias*!), *Euphrasia nemorosa*, *Epilobium hirsutum*, *Filipendula ulmaria* ssp. *ulmaria* (ne *F. u. ssp. nivea*!), *Galeopsis bifida* (ne *G. speciosa*!), *Galium palustre* ssp. *elongatum*, *Geniainella baltica*, *Gratiola officinalis*, *Hypericum humifusum*, *Juncus acutiflorus*, *J. bulbosus*, *J. filiformis*, *J. squarrosus*, *Leersia oryzoides* (Tachovsko, Domažlicko), *Limosella aquatica*, *Lotus uliginosus*, *Mentha trifoliata*, *Myosotis caespitosa*, *Myosurus minimus*, *Ophioglossum vulgatum*, *Petasites hybridus* (ne *P. albus*!), *Parnassia palustris*, *Plantago pauciflora*, *Polygala oxyptera*, *Pyreus flavescens*, *Rosigneria canina*, *Rumex aquaticus*, *R. maritimus*, *Thysselinum palustre*, *Trifolium spadiceum* a z adventivních rostlin v severní části Tachovské brázdý i *Heracleum mantegazzianum*, *Malva moschata* a *Mimulus guttatus*.

Na písčitéch, minerálních velice chudých půdách jsou v Tachovské brázdě bory. Jsou to většinou vysokokmenné staré profilové porosty nebo mladší křmčí borové monokultury někdy s vmišením smrkem, břízou i dubem *Quercus robur*. V podrostu se vyskytují místy druhy třídy *Nardo-Callunetea* s velmi častou prhou *Arnica montana* a hojnou stínou *Juncus squarrosus*, jinde opět pře-

# Zdroje informací

## zprávy

ČESKÉ BOTANICKÉ SPOLEČNOSTI

PŘÍLOHA 1995/1

### 34. floristický kurs České botanické společnosti v Břeclavi I

Moravská zemská knihovna  
www.digitalniknihovna.cz

Praha

1995

Zprávy Čes. Bot. Společ., Praha, 53: 31–112, 2018

31

## Additamenta ad floram Reipublicae Bohemicae – XVI

### Additions to the flora of the Czech Republic – XVI

Pavel Lustyk<sup>1)</sup> & Jan Doležal<sup>2)</sup> [eds]

<sup>1)</sup> Moravský Lačnov 287, CZ-568 02 Svitavy; e-mail: pavel-lustyk@seznam.cz

<sup>2)</sup> Muzeum a galerie Orlických hor v Rychnově nad Kněžnou, Jiráskova 2, CZ-516 01 Rychnov nad Kněžnou; e-mail: jhdolezal@seznam.cz

#### Abstract

This sixteenth part of floristic contributions includes data of taxa newly discovered on the territory of the Czech Republic (*Amaranthus emarginatus* subsp. *emarginatus*, *A. emarginatus* subsp. *pseudogracilis*, *Asplenium ×woynarianum*, *Pilosella bauhini* × *P. glomerata*, *Sorbus ×kitaibeliana*, *Symphytum tuberosum* subsp. *angustifolium*, *Taraxacum hahnii* and *Urtica dioica* × *U. kioviensis*) and data of alien species found in the Czech Republic for the first time (*Corydalis cheilanthifolia*, *Cyclospermum leptophyllum*, *Euphorbia serpens*, *Houttuynia cordata*, *Limonium gmelini*, *Salvia hispanica*) are summarized. Furthermore, critically endangered species (according to the Red List of Vascular Plants of the Czech Republic) are reported from new localities (e. g. *Aira caryophyllea*, *Asplenium trichomanes* subsp. *pachyrachis*, *Chenopodium murale*, *Clematis integrifolia*, *Crepis setosa*, *Eleocharis quinqueflora*, *Hieracium obscuratum*, *Juncus atratus*, *Orchis ustulata*, *Orobanchae elatior*, *Pilosella macranthela*, *Taraxacum cognatum*, *Trifolium striatum* and *Viola elatior*). Finally, relatively rare and threatened species are reported from phytogeographical districts where they had not been recorded yet (*Chenopodium foliosum*, *Draba muralis*, *Erechtites hieracifolia*, *Hieracium caesium* and *Pilosella scandinavica*).

**Keywords:** Czech Republic, floristics, new finds

**Nomenklatura:** Danihelka et al. (2012)<sup>1)</sup>, Chytrý (2007, 2009, 2011), Kubát et al. (2002), Kučera & Váňa (2005)

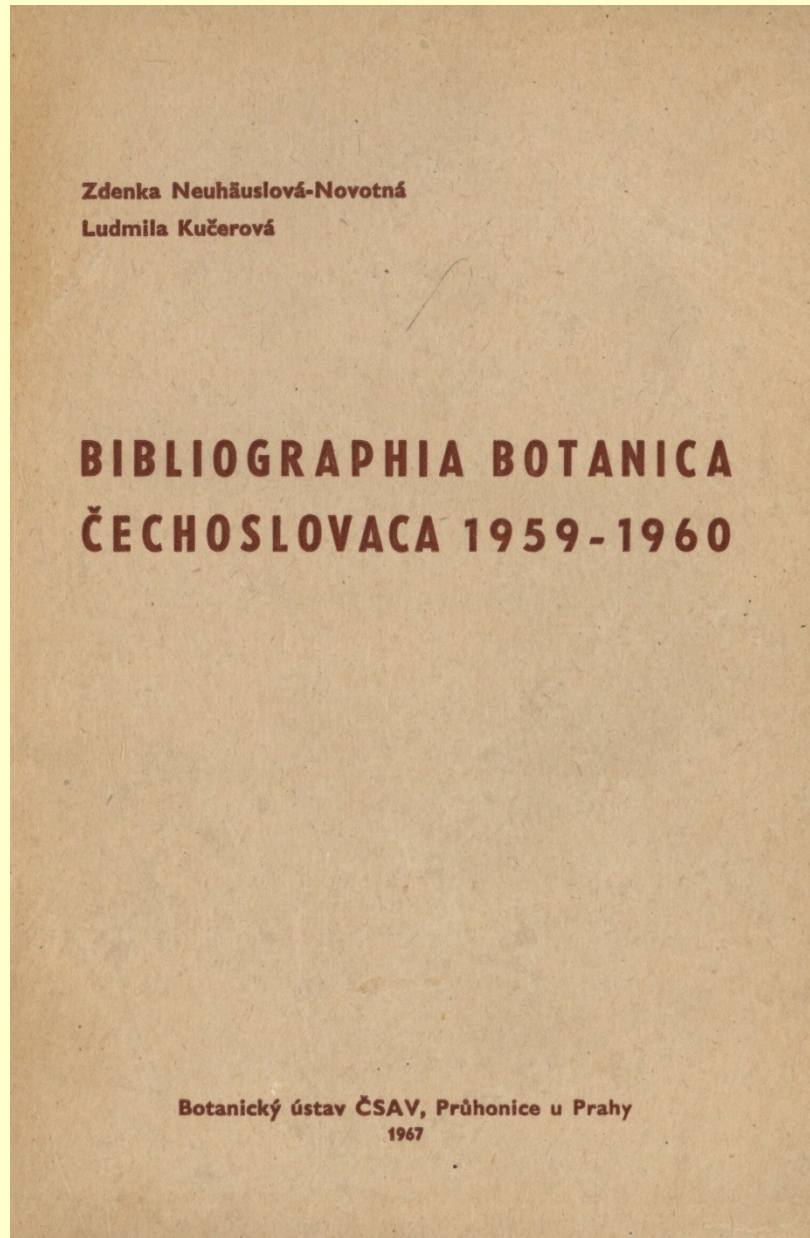
#### Úvod

Po roce opět shrnujeme výsledky práce floristů a taxonomů z území České republiky za období 2016–2017. Kromě mnoha nálezů dosud neuvěřených, zaslaných nám do redakce, uvádíme i ty, jež byly v roce 2016 (výjimečně i v roce 2015 a 2017) publikovány – v tomto případě se omezujeme jen na taxony pro naši květenu nové a kriticky ohrožené (kategorie C1). Lokalizace taxonů publikovaných v cizojazyčných člancích ponecháváme v původním znění, popř. k nim doplňujeme obvyklé geografické údaje. V roce 2017 vyšla v časopisu Preslia (ročník 89) čtvrtá a pátá část seriálu Rozšíření cévnatých rostlin v České republice (Kaplan et al. 2017a, 2017b), který je velice významným zdrojem dat o výskytu rostlinných druhů v ČR. Jednotlivé nové lokality publikovaných kriticky

<sup>1)</sup> Pro rody *Hieracium*, *Pilosella* a *Taraxacum*.



# Zdroje informací



Hledat v celé digitální knihovně

Bibliographia botanica čechoslovaca

1959-1960  Ročník 2	1961-1962  Ročník 3	1963-1964  Ročník 4	1965-1966  Ročník 5
1975-1976  Ročník 10	1977-1978  Ročník 1977-1978	1979-1980  Ročník 12	1981-1982  Ročník 13
1991-1992  Ročník 1991-1992	1993-1994  Ročník 1993-1994	1995-1996  Ročník 1995-1996	1997-1998  Ročník 1997-1998

Moravská zemská knihovna  
[www.digitalniknihovna.cz](http://www.digitalniknihovna.cz)  
<https://pladias.cz/download/bibliography>

# Zdroje informací

PLADIAS

Druhy

Určování ▾

Vegetace

Data ▾

Kontakty



Login

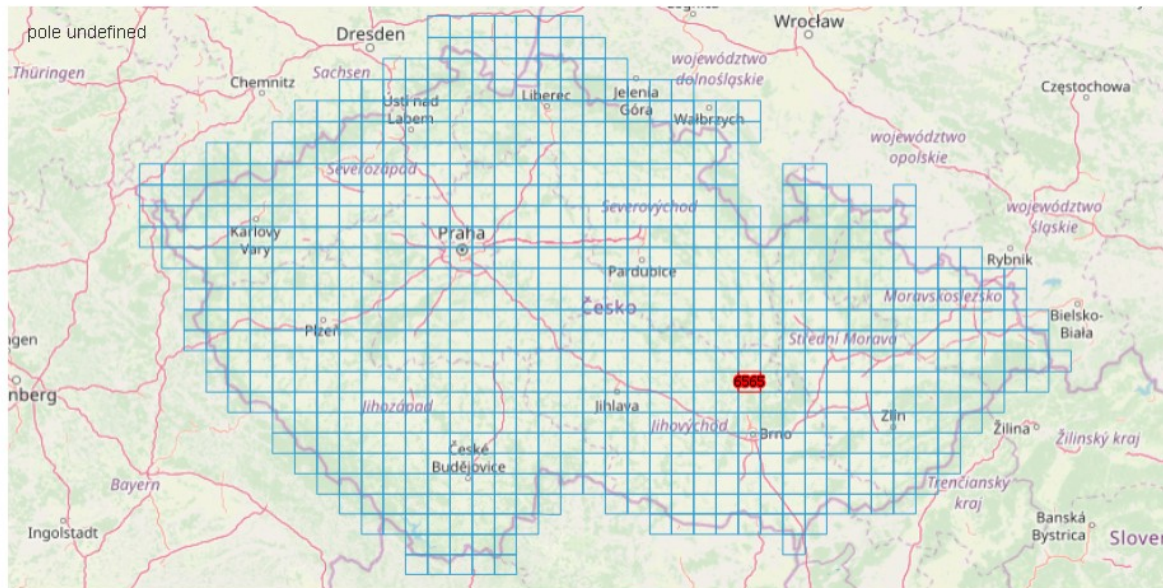
## Data ke stažení – fyto geografie a rozšíření druhů

Pravidla správy a použití databáze Pladias

Fyto geografické členění České republiky (Skalický 1988)

Síť mapování středoevropské flóry

Výpis taxonů pro mapovací pole a kvadranty Mapovací pole **6465** | EPSG:4326 **49.503,16.634** | 49°30'10.1"N 16°38'01.6"E



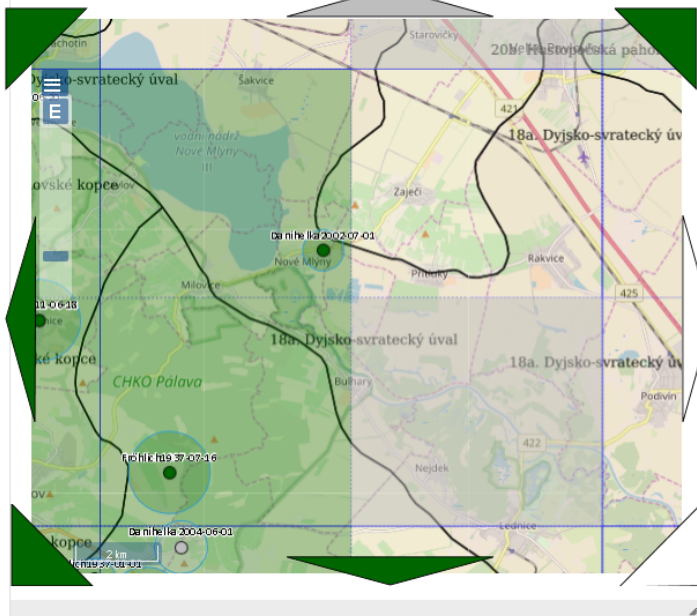
Klikněte do mapy pro získání výpisu zaznamenaných či chybějících taxonů v daném kvadrantu nebo mapovacím poli



# Zdroje informací

Aplikace je plně funkční.

✚ *Silene dichotoma* - id:4453 | pole: 7166 (Návrat na přehledovou mapu)



✚ Výpis záznamů

Celkem 5 záznamů.

Rozbalit řádky

Zobrazeno 5 záznamů.

Kv.	Fyt.	Lokalita	Nálezce	Datum	Původ	St.
7166a	18a.	<b>Nové Mlýny, okres Břeclav</b> Moravia, niva Dyje, distr. Břeclav. Nové Mlýny: nedaleko hráze dolní zdrže vodního díla Nové Mlýny u ... <b>pramen:</b> <b>herbář:</b> BRNU <input checked="" type="checkbox"/> revidovaný herbář	<i>Danielhelka, J.</i> editovaný	2002-07-01	Excerpce Atlas -- importoval <b>Jiří Danielhelka</b>	3
7166a	17c.	<b>Milovice, okres Kroměříž</b> /948/ Milovice: Strážný vrch, J svahy, 0,3 km ZSZ <b>pramen:</b> Danielhelka J., Grulich V., Šumberová K., Řepka R., Husák Š. & Čáp J. (1995): O rozšíření některých cévnatých rostlin na jejížnější Moravě. - Zpr. Čes. Bot. Společ., suppl. 1995/1: 29-102.	<i>Danielhelka, Jiří</i>	1993	FLDOK	0 ?
7166c	17c.	<b>Mikulov, okres Břeclav</b> Felder beim Stadtwald bei Nikolsburg [= Mikulov] <b>pramen:</b> <b>herbář:</b> BRNU <input checked="" type="checkbox"/> revidovaný herbář	<i>Fröhlich, A.</i> editovaný	1937-07-16	Excerpce Atlas -- importoval <b>Jiří Danielhelka</b>	3
7166c	17c.	<b>Bulhary, okres Břeclav</b> 202. Bulhary: J svah kotliny před oborou, úhory na terasovaném svahu budoucích vinic a navazující ok ... <b>pramen:</b> Danielhelka J. & Grulich V. (1996): Výsledky floristického kursu v Břeclavi (1995). - Zpr. Čes. Bot. Společ., suppl. 1996/1: 1-86.	<i>Sádlo, Jiří</i>	1995-07-09	FLDOK	0 ?
7166d	18a.	<b>Lednice, okres Břeclav</b> /949/ Lednice: okraj silnice u mostu přes Dyji, 2 km S <b>pramen:</b> Danielhelka J., Grulich V., Šumberová K., Řepka R., Husák Š. & Čáp J. (1995): O rozšíření některých cévnatých rostlin na jejížnější Moravě. - Zpr. Čes. Bot. Společ., suppl. 1995/1: 29-102.	<i>Grulich, Vít</i>	1986	FLDOK	0 ?

# Zdroje informací

Pladias

Mapy AdminMapy Bibliografie Vlastnosti druhů Ke stažení

Přejít na mapu taxonu...

Přejít na záznam ID...

danihel@sci.muni.cz

28. února proběhne celodenní odstavka, děkujeme za pochopení.

## Vyhledávání záznamů náleзовých dat

Vypsat do prohlížeče  Exportovat do excelu

pramen:

PladiasExport\_2020-02-27 [jen pro čtení] - Excel

SOUBOR DOMŮ VLOŽENÍ ROZLOŽENÍ STRÁNKY VZORCE DATA REVIZE ZOBRAZENÍ PDF Architect 2 Creator

Accessu webu Z jiných zdrojů Existující přípojení Aktualizovat vše Připojení Vlastnosti Upravit odkazy Připojení Seřadit Filtr Použít znovu Upřesnit

Text do Dynamické Odebrat Ověření Sloučit Citlivostní Relace Seskupit Oddělit Souhm Zobrazit podrobnosti Skryt podrobnosti

Datové nástroje Osnova

taxon:

původní jméno:

obec:

lokalita:

lokalita nebo obec:

nadmořská výška:  :

mapovací pole:

nemá pole ani kvadrant:

fytochorion:

poznámka:

komentář zadáný v aplikaci Pladias:

nálezce (příjmení):

nálezce (jméno):

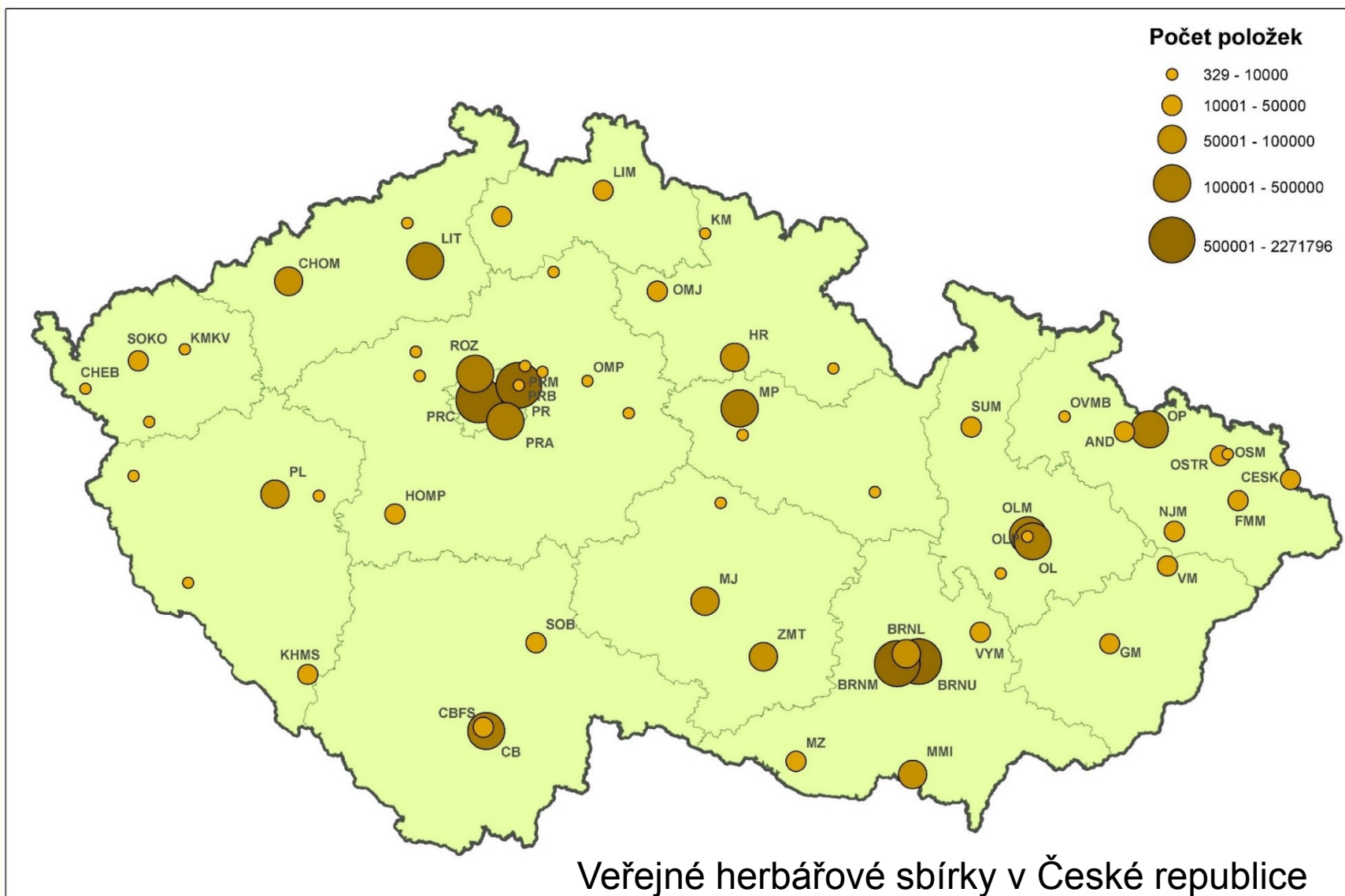
rok nálezu:  --

Výsledný výpis záznamů z tohoto protichůdným požadavkům, můž Maximální počet vypsání záz

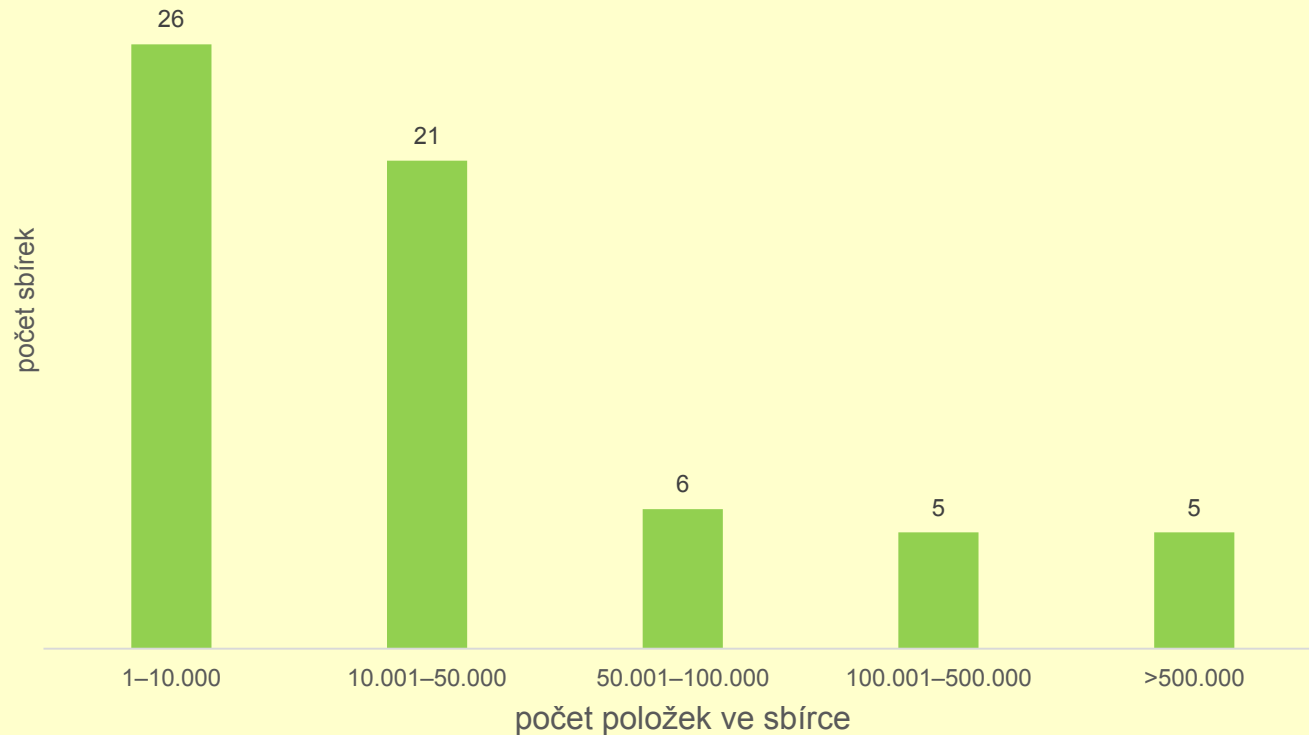
	A	B	C	D	E	F	G	H	I	J	K	L	M	N	O
1	161	Hippuris vulgaris	Hippuris vulgaris f. fluitans	Břeclava: dle sev. dráhy	Břeclav	Břeclav		48.783436	16.911422	odečteny	1000	1921-07-0:J. Podpěrs	BRNU	18a. D	
2	292	Ceratophyllum demersum	Ceratophyllum demersum	Břeclava - ad Poštorná	Břeclav	Břeclav		48.750194	16.871413	odečteny	1000	1921-06-0:Richard Pi	BRNU	18a. D	
3	303	Ceratophyllum demersum	Ceratophyllum demersum	Flora moravica, distr. Břeclav	Břeclav	Břeclav	162	48.76097	16.868235	odečteny	100	1983-09-2: Hermano	BRNU	18a. D	
4	421	Stratiotes aloides	Stratiotes aloides	Lundenburg [= Břeclav], in Břeclav	Břeclav	Břeclav		48.758810	16.881531	odečteny	2000	1922-06-1: Thenius	BRNU	18a. D	
5	424	Stratiotes aloides	Stratiotes aloides	alte Taya [= Stará Dyje] b Li Břeclav	Břeclav	Břeclav		48.756115	16.870218	odečteny	1700	1874-07-0:A. Makow	BRNU	18a. D	
6	2797	Viola elatior		7267a18, Břeclav: severní k Charvátsk	Břeclav	Břeclav		48.763333	16.867222	odečteny		2002	K. Kasala	not.	18a. D
7	2817	Viola elatior	Viola elatior	Břeclav: světlá (relativně s Charvátsk	Břeclav	Břeclav		48.761944	16.867777	odečteny		1984-05-1:V. Grulich	MMI	18a. D	
8	2856	Viola elatior	Viola elatior	Břeclav-Charvátská Nová v Charvátsk	Břeclav	Břeclav	159	48.764722	16.864166	originální		2011-05-1:J. Danihel	BRNU	18a. D	
9	3600	Viola pumila	Viola pumila	Břeclav: In pratis humidis	Břeclav	Břeclav		48.7625	16.866944	odečteny		1972-05-1: F. Weber	PR	18a. D	
10	3609	Viola pumila	Viola pumila	Břeclav: Kančí obora, louka	Břeclav	Břeclav		48.765555	16.865555	odečteny		1986-05-0: V. Grulich	MMI	18a. D	
11	3610	Viola pumila		Břeclav: louka u jezírka Brk	Břeclav	Břeclav		48.763611	16.866944	odečteny		1984-05-1: V. Grulich	MMI	18a. D	
12	3612	Viola pumila	Viola pumila	Břeclav: záp. břeh Bruksy	Břeclav	Břeclav		48.7625	16.866944	odečteny		1983-05-1: M. Herma	MMI	18a. D	
13	3639	Viola pumila		Břeclav-Charvátská Nová v Charvátsk	Břeclav	Břeclav	159	48.785277	16.847777	odečteny		2003-06-2: J. Danihel	MMI	18a. D	
14	6004	Eleocharis acicularis		Břeclav	Břeclav	Břeclav	157	48.7575	16.87	odečteny	5000	1928	V. Skřiván	Podp. VI/2	18a. D
15	6005	Eleocharis acicularis		Břeclav	Břeclav	Břeclav	157	48.7575	16.87	odečteny	5000	1937	A. Fröhlich	BRNM	18a. D
16	6017	Eleocharis acicularis		Lednice: louky mezi obcemi Lednice	Břeclav	Břeclav	160	48.791666	16.833055	odečteny		1962	M. Deyl	PR	18a. D
17	8469	Eleocharis palustris sul		Břeclav	Břeclav	Břeclav		48.761193	16.885430	odečteny		1898	F. Teuber	BRNM	18a. D
18	8470	Eleocharis palustris sul		Břeclav	Břeclav	Břeclav		48.761193	16.885430	odečteny		1914	J. Podpěrs	BRNU	18a. D
19	8471	Eleocharis palustris sul		Břeclav	Břeclav	Břeclav		48.761193	16.885430	odečteny		1914	J. Podpěrs	OLM	18a. D
20	8472	Eleocharis palustris sul		Břeclav	Břeclav	Břeclav		48.761193	16.885430	odečteny		1921	J. Šmarda	PR	18a. D
21	8475	Eleocharis palustris sul		Břeclav: louka za židovskýr	Břeclav	Břeclav		48.766258	16.881619	odečteny		1977	V. Grulich	MMI	18a. D
22	8476	Eleocharis palustris sul		Břeclav: směrem k Tvrdoni	Břeclav	Břeclav		48.761288	16.914609	odečteny		1921	R. Picbauer	BRNU	18a. D
23	10108	Eleocharis uniglumis si		Břeclav ["Lundenburg"]	Břeclav	Břeclav		48.761193	16.885430	odečteny		1892	A. Schierl	BRNM	18a. D
24	10109	Eleocharis uniglumis si		Břeclav ["Lundenburg"]	Břeclav	Břeclav		48.761193	16.885430	odečteny		1898	F. Teuber	BRNM	18a. D
25	10110	Eleocharis uniglumis si		Břeclav: nad jezirkem Bruk	Břeclav	Břeclav		48.764155	16.865972	odečteny		1977	V. Grulich	MMI	18a. D
26	10112	Eleocharis uniglumis si		Břeclav: za židovským hřbi	Břeclav	Břeclav		48.768433	16.878406	odečteny		1977	V. Grulich	MMI	18a. D
27	12673	Alopecurus geniculatus	Alopecurus geniculatus	feuchte Orte bei Lundenbu	Břeclav	Břeclav		48.761111	16.885555	odečteny		1904-07-1: F. B. Teub	BRNM	18a. D	
28	14679	Alopecurus aequalis		Břeclav	Břeclav	Břeclav		48.759444	16.886944	odečteny		1936	nečitelný	PR	18a. D
29	14681	Alopecurus aequalis		Břeclav: Dyje pod splavem	Břeclav	Břeclav		48.759166	16.884999	odečteny		1983	V. Grulich	MMI	18a. D



# Zdroje informací



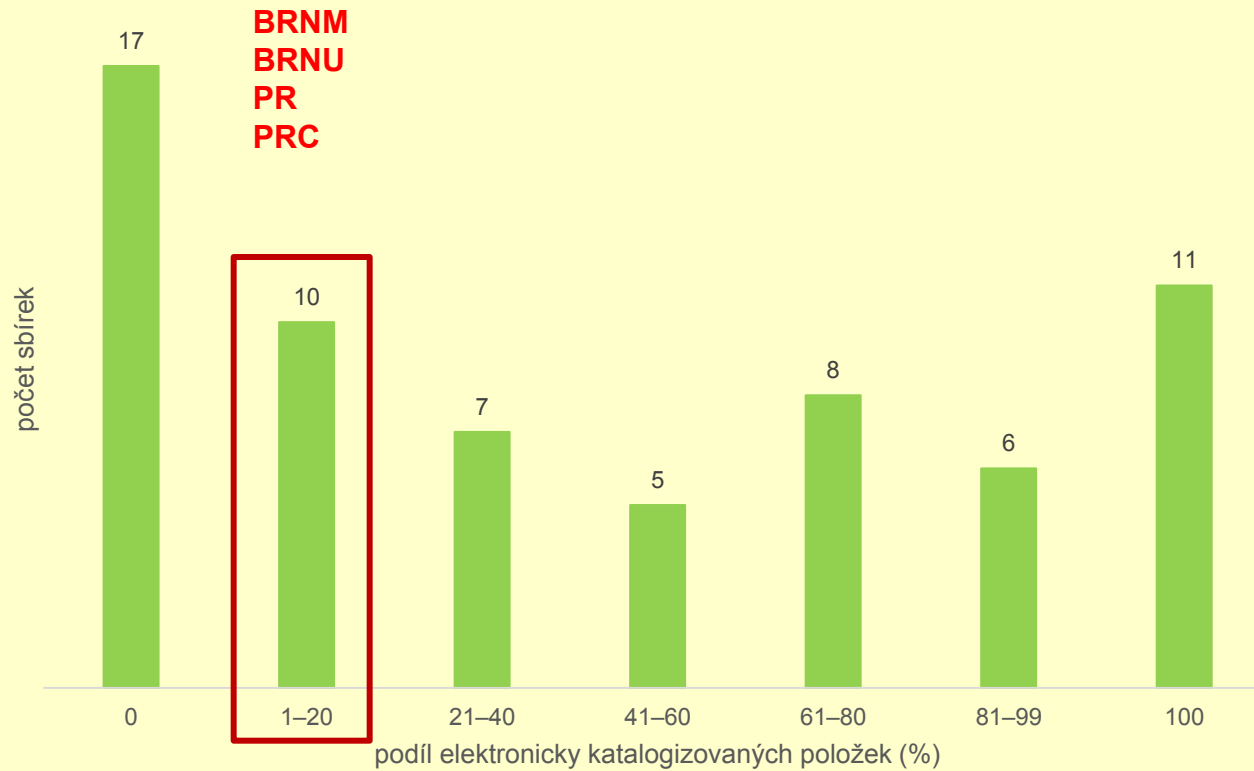
# Zdroje informací



Veřejné herbářové sbírky v České republice podle velikosti sbírky



# Zdroje informací



Veřejné herbářové sbírky v České republice podle míry katalogizace

# Zdroje informací



HOME

DATABASE

COLLECTIONS

REFERENCE SYSTEMS

JACQ is the jointly administered herbarium management system and specimen database of the following herbaria: ADMONT, B, BAK, BRNU, CBH, CHER, DR, ERE, FT, GAT, GJO, GZU, HAL, HERZ, JE, KIEL, KFTA, KUFS, LAGU, LECB, LW, LWKS, LWS, LZ, MJG, NBSI, OLD, PI, PRC, TBI, TGU, TMRC, UBT, W, WU and WUP.

Listed Acronyms follow the [Index Herbariorum Abbreviations](#).

For requests and comments please contact the corresponding Director/Curator listed in the Index Herbariorum directly.

▼ Other Virtual Herbaria & Aggregators

Acknowledgements

## Database Search

Search all



Herbar #

Family

Viola elatior

Collector

Collector #

▼ Extended Search

Only display Type Records



Only display Records with Images



SEARCH

RESET

<http://www.jacq.org/#database> (herbáře BRNU a PRC)



# Zdroje informací

Stable identifier	
Collection Herb.#	<b>BRNU 306584</b>
Stored under taxonname	<b>Abutilon theophrasti Medik.</b> 🌿
Family	<b>Malvaceae</b>
Det./rev./conf./assigned	<b>K. Šumberová</b>
Ident. history	<b>orig.: <i>Gaya aurea</i>; V. Jehlík 1986: <i>Abutilon theophrasti</i>; K. Šumberová 2018: !;</b>
Collector	<b>Hruby, J. s.n. [1939-09]</b>
Date	<b>1939-09</b>
Location	<b>Czech Republic / Brno-město — 49.21° / 16.61°</b> 📍
Label	<b>Flora Mährens. Brünn: Schutthausen hinter dem Augarten [= Lužánky], 1 Ex.</b>
Annotations	<b>distr. phytogeogr. 16 Znojensko-brněnská pahorkatina;</b>

# Terénní zápis

- neformalizovaný zápis do papírových zápisníků
- použití různých formulářů
- mobilní aplikace
- (různé typy terénních počítačů)



13. 7. 09

①

Klobuk: škodlivci

Lactuca scariola

Pandanus

Bromus

Re crisp

Medicago lup

Setaria vert

Mercus ann

Plantago major  
milkia

Corynephorus

Trifolium rep

Plantago lanceol

Verbascum thapsus

Arenaria serpyllifolia

Setaria vert

Ambrosia artemisiifolia

Stellaria media

Bellis perennis

Diapentesis acris

Polygonum aviculare

Fabaceae

Potentilla anserina

Cephus bicuspidatus

Lotus corniculatus

⑬ posle silnice 2 strani zlatice

Senecio vulgaris a 2 strany zlatice

Prunella serotina

Trifolium repens

Malva sylvestris

Propaganda

Plantago

Artemisia

Stellaria

Canina

Avena fatua

Prunella domestica

Setaria vert

Periploca

Diapentesis

strana ⑭ zlatice: od potok

Phragmites

Polypogon

Regulus

Leucanthemum

Avena fatua

neformalizovaný zápis







Doplňky:	D	L	R
A	<i>Dryas laciniata</i> <i>Dyscurus aspera</i>		
	E		
B	F	M <i>Matthia aquatica</i> <i>Mentha x gracilis</i> <i>Marrubium pulegium</i>	S <i>Spargano angustata</i> <i>Helix spumularia</i> <i>Lychnis viscaria</i> <i>Alnus</i>
C	G <i>Galium plicatum</i>	N	
		O <i>Onopordum asperifolium</i>	T <i>Taraxacum officinale</i>
		P <i>Phragmites australis</i> <i>Papaver concolor</i> <i>Papaver somniferum</i>	U
			V <i>Vicia minor</i>
	I <i>Galium plicatum</i>		
	J <i>Galium plicatum</i>		
	K		

KVĚTENA CHRÁNĚNÉ KRAJINNÉ OBLASTI A BIOSFERICKÉ REZERVACE PÁLAVA	
Čtverec: 72 66 c 3	Lokalita: Uvaly - obec
Datum: 27. 9. 31. 3. 98, 19. 8	Zapsal: DA, DA TŠU
98, 24. 8. 17. 5. 03	
Poznámky:	
<p><i>Anemone sylvestris</i> - klivě v shledy</p> <p><i>Coma</i> - více nad nadradí v SV části trava</p> <p><i>Berula erecta</i> - v Uvalské potok v m <i>Ponice psedalis</i> - více kousek a pohl</p> <p><i>Taraxacum officinale</i> ± 150 } v úv. 8. 1998 <i>Achillea millefolium</i> } u SV části obce <i>Melilotus transcasicus</i> } <i>Moskát peregrius</i> } 24. 8. 1998</p> <p>17. 5. 03 <del><i>Spargano angustata</i> - v úv. 8. 1998</del> <i>Achillea millefolium</i> - v úv. 8. 1998 <i>Equisetum palustre</i> - v úv. 8. 1998</p>	
17. 2. 94 / 15. 2. 96 / 15. 12. 1998 / 17. 5. 03	
Správa chráněné krajinné oblasti a biosferické rezervace Pálava, Náměstí 32, Mikulov 692 01	





Gebiete laden

Gebiet hinzufügen

Arten aktualisieren

Anmelden/Registrieren

Wetterdaten

naturwerke.net

Insektensommer

Suchen

## BioLogem ve čtyřech krocích

1 **stáhni**si aplikaci  
do svého  
mobilu2 **vyraž**do terénu  
zaznamenej pozici  
zapiš nálezy3 **založ**si účet  
odešli záznamy  
do nálezné databáze

studuj mapy

sleduj  
výsledky ostatních4 **spravuj**

svá data

AOPK ČR



Informationen  
h auf Wunsch  
ils eingeben

ach der  
n werden.

inaus lassen  
rerortete  
er hinaus

Stáhnout aplikaci BioLog



Diese Website verwendet Co  
[Mehr Informationen](#)

Kontaktujte nás

Agentura ochrany přírody a krajiny České republiky



Kaplanova 1931/1  
148 00 Praha 11 - Chodov  
tel: + 420 283 069 348  
portal@nature.cz



Verstanden!



# Určovací příručky I

- Kaplan Z. et al. [ed.] (2019): Klíč ke květeně České republiky. Ed. 2. – Academia, Praha.
- Kubát K. [ed.] (2002): Klíč ke květeně České republiky. – Academia, Praha.
- Hejný S. & Slavík B. [eds.] (1988–1992): Květena České (socialistické) republiky. Vol. 1–3. – Academia, Praha.
- Slavík B. [ed.] (1995–2000): Květena České republiky. Vol. 4–6. – Academia, Praha.
- Slavík B. & Štěpánková J. [eds] (2004, 2010): Květena České republiky. Vol. 7, 8. – Academia, Praha.
- Dostál J. (1989): Nová květena ČSSR. Vols. 1–2. – Academia, Praha.
- Dostál J. (1954, 1958): Klíč k úplné květeně ČSR. – Praha.
- Monografické studie jednotlivých rodů (např. *Taraxacum*), články v časopisech apod.

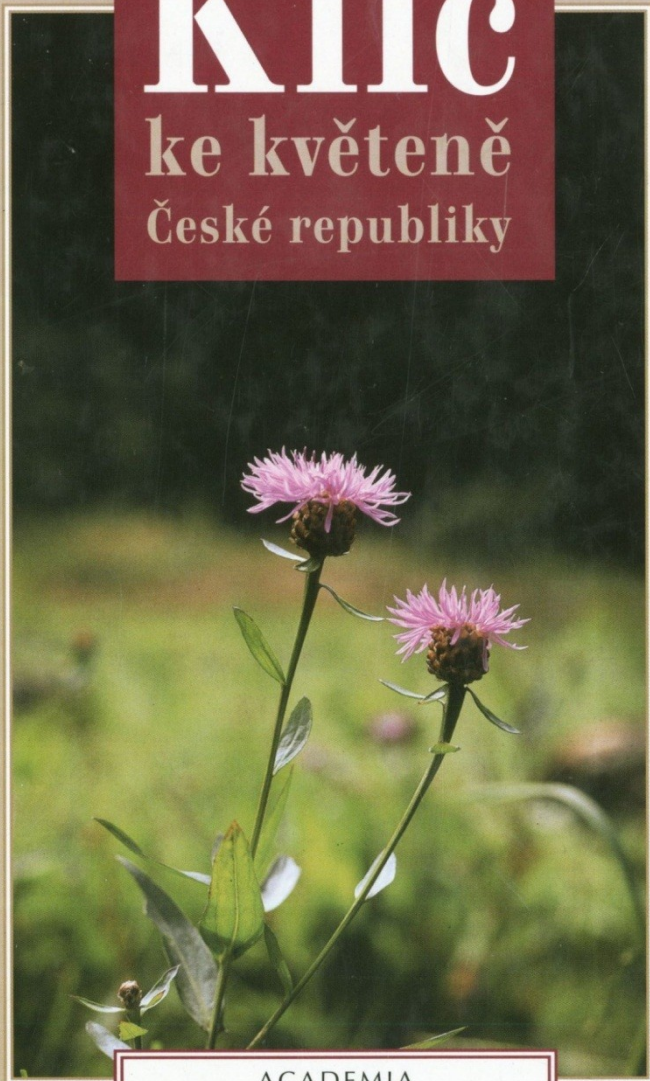
# Určovací příručky II

- Futák J. & Bertová L. (1982): Flóra Slovenska. Vol. 3. – Veda, Bratislava.
- Jäger E. J. & Werner K. (2005): Exkursionsflora von Deutschland. Band 4. Gefäßpflanzen: Kritischer Band. Ed. 10. – Spektrum Akademischer Verlag, Heidelberg & Berlin.
- Jäger E. J. & Werner K. (2008): Exkursionsflora von Deutschland. Band 5. Krautige Zier- und Nutzpflanzen. – Spektrum Akademischer Verlag, Heidelberg & Berlin.
- Fischer M. A. [ed.] (2008): Exkursionsflora für Österreich, Liechtenstein und Südtirol. Ed. 3. – Ulmer, Stuttgart & Wien.
- Schubert R., Jäger E. & Werner K. (2011): Exkursionsflora von Deutschland. Band 3. Atlas der Gefäßpflanzen. Ed. 11. – Spektrum Akademischer Verlag, Berlin & Heidelberg.
- Lauber K. & Wagner G. (1998): Flora helvetica. Ed. 2. – Verlag Paul Haupt, Bern, Stuttgart & Wien.



# Klíč

ke květeně  
České republiky



ACADEMIA

# Klíč

ke květeně  
České republiky

**Hlavní editor:**

Karel Kubát

**Editoři zpracování:**

Lubomír Hrouda, Jindřich Chrtěk jun., Zdeněk Kaplan, Jan Kirschner,  
Karel Kubát, Jan Štěpánek

**Odborný technický editor:**

Jiří Zázvorka

**Autoři dílčích textů:**

Radmila Bělohávková, Petr Bureš, Roman Búsinský, Jaroslav Čáp, Jiří Danihelka,  
Jiří Dostálěk jun., Lenka Drábková, Marie Dvořáková, Petr Filippov, Vít Grulich,  
Petr Havlíček, Daniel Hřčka, Lubomír Hrouda, Věra Hroudová,  
Zdenka Hroudová, Jindřich Chrtěk jun., Jindřich Chrtěk sen., Vladimír Jehlík,  
Zdeněk Kaplan, Jan Kirschner, Ludmila Kirschnerová, Jaroslav Koblížek,  
Kateřina Kočí, Miloslav Kovanda, František Krahulec, Bohdan Křiša, Karel Kubát,  
Bohumil Mandák, Karol Marhold, Alexandr Plocek, František Procházka,  
Petr Pyšek, Radomír Řepka, Bohumil Slavík, Zdeňka Slavíková, Jan Suda,  
Otakar Šída, Petr Šmarda, Milan Štech, Jan Štěpánek, Jitka Štěpánková,  
Bohumil Trávníček, Václav Větvicka, Jiří Zázvorka, Václav Zelený

*Věnováno památce Josefa Holuba*

ACADEMIA, Praha 2002



# Květena

ČESKÉ  
REPUBLIKY 6



# Květena

ČESKÉ  
REPUBLIKY 6

Editor  
BOHUMIL SLAVÍK

Šestý svazek k tisku připravili  
JINDŘICH CHRTEK jun.  
JITKA ŠTĚPANKOVÁ

REVIZE 2003

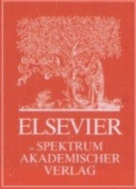
Masarykova univerzita  
přírodovědná fakulta  
Ústav botaniky  
Hřev. inv. z. 310378  
Depo v Brně 112001  
Ústav inv. z. 333a  
Signatura 390

REVIZE 2003

ACADEMIA, PRAHA 2000

MASARYKOVA UNIVERZITA V BRNĚ  
Přírodovědná fakulta  
KNIHOVNA KATEGORIE BOTANIKY  
611 37 Brno, Kozláčská 2





Rothmaler | 4

# Exkursionsflora von Deutschland

Gefäßpflanzen: Kritischer Band

10. Auflage



Spektrum  
AKADEMISCHER VERLAG

# Exkursionsflora von Deutschland

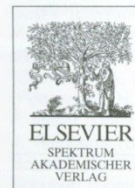
Band 4

Gefäßpflanzen: Kritischer Band

Begründet von Prof. Dr. Werner Rothmaler †  
Herausgegeben von Prof. Dr. Eckehart J. Jäger  
und Dr. Klaus Werner  
in Zusammenarbeit mit zahlreichen Fachleuten

10., bearbeitete Auflage

Mit 1596 Abbildungen



Spektrum  
AKADEMISCHER VERLAG



MANFRED A. FISCHER  
WOLFGANG ADLER  
KARL OSWALD



EXKURSIONSFLORA

ÖSTERREICH  
LIECHTENSTEIN  
SÜDTIROL

EXKURSIONSFLORA  
für ÖSTERREICH, LIECHTENSTEIN und SÜDTIROL

Bestimmungsbuch für alle in der Republik Österreich,  
in der Autonomen Provinz Bozen / Südtirol (Italien) und  
im Fürstentum Liechtenstein  
wildwachsenden  
sowie die wichtigsten kultivierten  
Gefäßpflanzen (Farnpflanzen und Samenpflanzen)  
mit Angaben über ihre Ökologie und Verbreitung

Konzipiert und redigiert von  
Manfred A. Fischer

2., verbesserte und erweiterte Auflage  
der „Exkursionsflora von Österreich“ (1994)

Bearbeitet von  
Manfred A. Fischer, Wolfgang Adler und Karl Oswald

Mit Beiträgen von  
G. Gottschlich, P. Englmaier, F. Schuhwerk, E. Hörandl, J. Walter, F. Grims, W. Starmühler, J. Saukel, A. Ch. Mrkvicka, F. Speta, G. Dietrich, Th. Gregor, Ch. H. W. Zidorn, W. Willner, H. Teppner, A. Polatschek, J. Kirschner, J. Greimler, P. A. Schmidt, G. M. Schneeweiß, K. Zernig, Th. Wilhalm, F. Essl, G. Karrer u. v. a.

Zeichnungen von A. Kästner

Herausgeber und Medieninhaber: Land Oberösterreich,  
OÖ Landesmuseen, Museumstraße 14, A-4040 Linz, Austria  
2005

Produktionsleitung: Martin Pfosser  
Biologiezentrum der OÖ. Landesmuseen, Linz

# Flóra Slovenska

## VI/1



VEDA  
vychavateľstvo Slovenskej akadémie vied

## Flóra Slovenska VI/1

Angiospermophytina  
Dicotyledonopsida  
Cistales  
Begoniales  
Tamaricales  
Elatinales  
Violales  
Cucurbitales  
Campanulales

### EDITORI

*Kornélia Goliašová, Helena Šipošová*

### SPRACOVALI

*Kornélia Goliašová, Iva Hodálová, Eva Kmeťová, Pavol Mártonfi,  
Pavol Mereďa jun., Eleonóra Michalková, Tatiana Miháliková,  
Patrik Mráz, Magdaléna Peniašteková, Helena Šipošová, Pavol Eliáš jun.,  
Jiří Danihelka, Peter Štrba, Ondrej Ťavoda*



VEDA  
vychavateľstvo Slovenskej akadémie vied  
Bratislava 2008



Rothmaler | 5

# Exkursionsflora von Deutschland

Krautige Zier- und Nutzpflanzen



**Spektrum**  
AKADEMISCHER VERLAG

# Exkursionsflora von Deutschland

**Band 5**

Krautige Zier- und Nutzpflanzen

Herausgegeben von Prof. Dr. Eckehart J. Jäger,  
Dr. Friedrich Ebel,  
Dr. habil. Peter Hanelt und  
Prof. Dr. Gerd K. Müller  
in Zusammenarbeit mit zahlreichen Fachleuten

Mit 1320 Abbildungen

*Jim Daille*

14.11.2008

**Spektrum**  
AKADEMISCHER VERLAG



## Classification

Select a species

SPECIES | ACCEPTED

# Viola elatior Fr.

## Occurrences

SEARCH OCCURRENCES | 838 WITH IMAGES

TABLE GALLERY MAP TAXONOMY METRICS DOWNLOAD

Search all fields 🔍

Simple Advanced

License ▾

Scientific name ▾

Viola elatior Fr.

Basis of record ▾

Location ▾

Year ▾

Month ▾

Dataset ▾

Country or area ▾

Continent ▾

Issues and flags ▾

Media type ▾

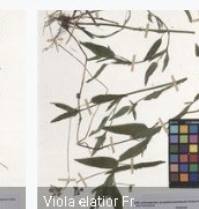
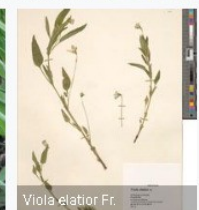
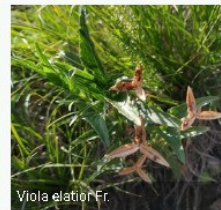
Publisher ▾

Institution code ▾

Collection code ▾

Catalog number ▾

Type status ▾



# Synonymika

Uspokojivý výběr starších jmen poskytuje Květena České republiky.

## Další literatura

Smejkal M. (1980): Komentovaný katalog moravské flóry. – Univerzita J. E. Purkyně, Brno.

Wisskirchen R. & Haeupler H. (1998): Standardliste der Farn- und Blütenpflanzen Deutschlands. – Ulmer, Stuttgart.



*Zjed. ell*

Univerzita J. E. Purkyně

Fakulta přírodovědecká

Komentovaný katalog  
moravské flóry

Miroslav Smejkal

Brno 1980

*14/28/24*  
*12.*

81. Chamomilla S.F. GRAY ●313  
Syn.: Matricaria L. p. p.

1. Ch. recutita (L.) RAUSCHERT - Syn.: Matricaria recutita L. 1753 - M. chamomilla auct. et L. 1755, non L. 1753 - Chamomilla vulgaris KOCH
2. Ch. suaveolens (PURSH) RYDB. - Syn.: Matricaria discoidea DC. - M. matricarioides (LESS.) PORTER - M. suaveolens (PURSH) BUCHENAU, non M. suaveolens L. - Chamomilla discoidea J. GAY

82. Matricaria L. ●313  
Syn.: Tripleurospermum SCHULTZ-BIP., nom. illegit.

1. M. perforata MERAT - Syn.: Matricaria maritima L. subsp. inodora (G. KOCH) SOO - M. inodora L., nom. ambig. - Tripleurospermum inodorum (L.) C. H. SCHULTZ, nom. illegit. - T. maritimum (L.) KOCH subsp. inodorum (KOCH) HYLAND, ex VAARAMA - Chrysanthemum maritimum (L.) PERS. subsp. inodorum (L.) VAARAMA

(83-88). Chrysanthemum s. l. ●314  
83. Chrysanthemum L.

1. Ch. segetum L.
2. Ch. coronarium L.  
(Ch. myconis - viz Coleostephus)  
(Ch. leucanthemum - viz Leucanthemum)  
(Ch. corymbosum, Ch. parthenium, Ch. macrophyllum, Ch. vulgare, Ch. cinerariifolium - viz Tanacetum)  
(Ch. balsamita - viz Balsamita)  
(Ch. indicum - viz Dendranthema)

84. Coleostephus CASS.  
Syn.: Chrysanthemum L. p. p. - Myconia SCHULTZ-BIP. - Kremeria DURIEU

1. C. myconis (L.) REICHENB. - Syn.: Chrysanthemum myconis L. - Myconia myconis (L.) BRIQ. - Kremeria myconis (L.) MAIRE

85. Leucanthemum MILL. ●315  
Syn.: Chrysanthemum L. p. p.

1. L. vulgare LAM. - Syn.: Chrysanthemum leucanthemum auct., non L. - Ch. leucanthemum L. subsp. triviale auct. p. p.
2. L. ircutianum DC. - Syn.: Chrysanthemum leucanthemum auct., an etiam L.? - Ch. l. subsp. triviale auct. p. p. - ? Leucanthemum rotundifolium OPIZ, non (WALDST. et KIT.) DC.
3. L. adustum (KOCH) GREMLI  
subsp. margaritae (GAYER in JAV.) HOLUB - Syn.: Chrysanthemum leucanthemum L. margaritae GAYER in JAV. - Ch. leucanthemum auct. p. p. - Leucanthemum vulgare LAM. subsp. margaritae (GAYER in JAV.) SOO - L. v. subsp. pannonicum ZELENÝ - L. maximum (RAMOND) DC. subsp. pannonicum ZELENÝ - L. maximum auct., non (RAMOND) DC. - L. heterophyllum auct., non (WILLD.) DC.

86. Tanacetum L.  
Syn.: Chrysanthemum L. p. p. - incl. Pyrethrum ZINN

1. T. vulgare L. - Syn.: Chrysanthemum tanacetum (L.) BERNH., non (LAM.) GATERAU - Ch. tanacetum KARSCH, non VIS.
2. T. corymbosum (L.) SCHULTZ-BIP. - Syn.: Chrysanthemum corymbosum L. - Pyrethrum corymbosum (L.) SCOP. - Leucanthemum corymbosum (L.) GREN. et GODR. subsp. corymbosum
3. T. parthenium (L.) SCHULTZ-BIP. - Syn.: Chrysanthemum parthenium (L.) BERNH. - Pyrethrum parthenium (L.) SM. - Leucanthemum parthenium (L.) GREN. et GODR.
4. T. macrophyllum (WALDST. et KIT.) SCHULTZ-BIP. - Syn.: Chrysanthemum macrophyllum WALDST. et KIT.



# Standardliste der Farn- und Blütenpflanzen Deutschlands



**Orobanche artemisiae-campestris VAUCHER ex GAUDIN – Panzer-Sommerwurz**

Orobanche loricata RCHB. – Iconogr. Bot. Pl. Crit. 7: 41 (1828)  
Orobanche artemisiae VAUCHER ex GREX & GODR. – Fl. P.

Anmerkung zur Nomenklatur: Während REICHENBACH im Juli „Flora“ (12(2): 398, 7.7.1829) bemerkt, daß seine *Orobanche* nimmt HOPPE (Flora 12(2): 432, 21.7.1829) bereits auf den erst Helvetica Bezug (vgl. RAUSCHERT 1982, S.6). Damit hat der Name ex GAUDIN gegenüber *O. loricata* RCHB. Priorität.

Orobanche bartlingii → Orobanche alsatica subsp. libanotica

**Orobanche caryophyllacea SM. – Trans. Linn. Soc. London 4: Nelken-Sommerwurz**

Orobanche major L. – Sp. Pl.: 632 (1753)\* nom. utique 1997: Taxon 46: 787-791] – Typus: Herb. Clifford: 32 (lecto- TURLAND & RUMPEY 1997: Taxon 46: 787)  
Orobanche vulgaris POIR. – in LAM., Encycl. 3: 621 (1798)  
Orobanche galii DUBY – Bot. Gall. 1: 349 (1828)\*

**Orobanche coerulescens STEPHAN – in WILLD., Sp. Pl. 3(1): Bläuliche Sommerwurz**

Orobanche albolanata STEUD. – Nomencl. Bot., ed. 2, 2: 203 (1822)

**Orobanche elatior SUTTON – Trans. Linn. Soc. London 4: Große Sommerwurz**

Orobanche major auct. mult. non L. [quod typum]  
Orobanche fragrans W. D. J. KOCH – in RÖHL., Deutschl. Orobanche stigmatodes WIMM. – Fl. Schles. 280 (1840)  
Orobanche kochii F. W. SCHULTZ – Flora 39: 66 (1847)\*

**Orobanche flava MART. ex F. W. SCHULTZ – Beitr. Kenntn. Heilgelbe Sommerwurz**

Orobanche tussilaginis MUTEL – Fl. Franc. 2: 349 (1835)

**Orobanche gracilis SM. – Trans. Linn. Soc. London 4: 172: Blutrote Sommerwurz**

Orobanche cruenta BERTOL. – Rar. Ital. Pl. Dec. 3: 56 (1818)

PREZENČNĚ



Herausgegeben vom  
Bundesamt  
für Naturschutz

ULMER

**Melampyrum polonicum (BEAUVERD) Soó – Repert. Spec. Nov. Regni Veg. Beih. 24: 256 (1927)\* E F H R S**  
**Polnischer Wachtelweizen**

Basionym: Melampyrum nemorosum var. polonicum BEAUVERD – Mém. Soc. Phys. Genève 38: 555 (1916)\* – Typus: Polen, Herb. Beauverd, G (holo-)

Melampyrum polonicum → Melampyrum nemorosum agg.

**Melampyrum pratense L. – Sp. Pl.: 605 (1753)\*- Typus: Herb. Linn. No. 760.4, LINN (typ. cons. SMITH 1963: Watsonia 5: 366) E F H O R S**  
**Wiesen-Wachtelweizen**

Melampyrum vulgatum PERS. – Syn. Pl. 2: 151 (1807)\*, nom. illeg. (M. pratense pro syn.)

**- subsp. commutatum (TAUSCH ex A. KERN.) C. E. BRITTON – Trans. & Proc. Bot. Soc. Edinburgh 33: 371 (1943)\* o r**  
**Helgelber Wiesen-Wachtelweizen**

Basionym: Melampyrum commutatum TAUSCH ex A. KERN. – Oesterr. Bot. Z. 20: 271 (1870)

Melampyrum pratense var. angustifrons BORBÁS – Vasvarmege Növényföldr.: 230 (1888)

Melampyrum pratense var. vulgatum BECK – Fl. Nieder-Österreich 2: 1096 (1893)\*

Melampyrum pratense subsp. vulgatum (BECK) RONNIGER – Vierteljahrsschr. Naturf. Ges. Zürich 55: 321 (1910)\* H

Melampyrum pratense fo. commutatum (A. KERN.) BEAUVERD – in SCHINZ & R. KELLER, Fl. Schweiz, ed. 3, 2: 306 (1914)\*

Melampyrum pratense subsp. angustifrons (BORBÁS) Soó – in JÁV., Monogr.: 181 (1927)\* O R

**- subsp. pratense s. l. O R**  
**Gewöhnlicher Wiesen-Wachtelweizen**

Melampyrum pratense var. paludosum GAUDIN – Fl. Helv. 4: 122 (1829)\*

Melampyrum pratense var. integerrimum DÖLL – Fl. Grossherzogt. Baden: 703 (1857)\*

Melampyrum paludosum (GAUDIN) RONNIGER – Sched. ad Fl. Austro-Hung. Exsicc.: 3698 (1914)\*

Melampyrum pratense var. oligocladum BEAUVERD – Mém. Soc. Phys. Genève 38: 493 (1916)\*

Melampyrum pratense subsp. engleri Soó – Monogr.: 182 (1927)\* O R

Melampyrum pratense subsp. oligocladum (BEAUVERD) Soó – Repert. Spec. Nov. Regni Veg. 24: 180 (1927)\* O R

Melampyrum pratense subsp. paludosum (GAUDIN) Soó – Monogr.: 185 (1927)\* O R

Melampyrum pratense subsp. purpureum (HARTM.) Soó – Monogr.: 183 (1927)\*

Melampyrum pratense subsp. monticolum (BEAUVERD) Soó – in HANNIG & WINKLER, Pflanzen-areale 5(1): 8 (1939)\*

Melampyrum pratense subsp. pratense s. str. O R

**Melampyrum sylvaticum L. – Sp. Pl.: 605 (1753)\*- Typus: Herb. Linn. No. 760.5, LINN E F H O R S**  
**(lecto- E. FISCHER 1997: Feddes Repert. 108: 112)**  
**Wald-Wachtelweizen**

Melampyrum carpaticum SCHULT. – Obs. Bot.: 116 (1809)\*

Melampyrum laricetorum KERN. – in DALLA TORRE, Anleit. Wiss. Beobacht. Alpenr. 2: 289 (1882)

Melampyrum aestivale RONNIGER & SCHINZ – Fl. Schweiz, ed. 3, 1: 489 (1909)\*

Melampyrum intermedium SCHINZ & RONNIGER – Fl. Schweiz, ed. 3, 1: 489 (1909)\* non PERR. & SONG.

Melampyrum sylvaticum subsp. aestivale (RONNIGER & SCHINZ) RONNIGER – Vierteljahrsschr. Naturf. Ges. Zürich 55: 328 (1910)\* O R

Melampyrum sylvaticum subsp. intermedium (RONNIGER & SCHINZ) RONNIGER – Vierteljahrsschr. Naturf. Ges. Zürich 55: 327 (1910)\* O R

Melampyrum sylvaticum subsp. laricetorum (KERN.) RONNIGER – Vierteljahrsschr. Naturf. Ges. Zürich 55: 327 (1910)\* O R

Melampyrum sylvaticum var. aestivale (RONNIGER & SCHINZ) PAUCA & NYARADY – Fl. Rep. Pop. Române 7: 636 (1960)\*

Melampyrum sylvaticum var. carpaticum (SCHULT.) PAUCA & NYARADY – Fl. Rep. Pop. Române 7: 636 (1960)\*

Melampyrum sylvaticum var. intermedium (RONNIGER & SCHINZ) PAUCA & NYARADY – Fl. Rep. Pop. Române 7: 636 (1960)\*

Melampyrum sylvaticum subsp. sylvaticum s. str. O R

Melampyrum sylvaticum var. sylvaticum

Im Gebiet nur die subsp. *sylvaticum* s. l.

MELANDRIUM → SILENE

# Synonymika

## **The International Plant Name Index**

<http://www.ipni.org/index.html>

Prostý seznam uveřejněných jmen: Index Kewensis + Gray Card Index + Australian Plant Name Index. Není zde vyjádřen taxonomický názor.

## **The Euro+Med Plant Database**

<http://ww2.bgbm.org/EuroPlusMed/query.asp>

Kritická databáze flóry Evropy a Středozeří. Je zde vyjádřen taxonomický názor.

# Synonymika

## **The Plant List**

<http://www.theplantlist.org/>

„Pracovní“ seznamy všech rostlinných druhů. Je zde vyjádřen taxonomický názor.

## **World Checklist of Selected Plant Families**

<http://apps.kew.org/wcsp/home.do>

Kritické seznamy druhů vybraných čeledí. Je zde vyjádřen taxonomický názor.



- Classification
- Subspecies *Helianthemum nummularium* subsp. *obscurum* (Celak.) J.Holub
- = *Cistus angustifolius* Jacq.
  - = *Cistus apenninus* L.
  - = *Cistus cistifolius* Steud.
  - = *Cistus foetidus* Jacq.
  - = *Cistus helianthemoides* Cr.
  - = *Cistus hirsutus* Thuill.
  - = *Cistus linearis* Cav.
  - = *Cistus lusitanicus* Mill.
  - = *Cistus luteus* Gilib.
  - = *Cistus mutabilis* Jacq.
  - = *Cistus obscurus* Steud.
  - = *Cistus ovatus* Viv.
  - = *Cistus piluliferus* Thib.
  - = *Cistus piluliferus* Thib. ex Dun.
  - = *Cistus racemosus* L.
  - = *Cistus roseus* Jacq.
  - = *Cistus sambucifolius* Sims
  - = *Cistus serpillifolius* Balb.
  - = *Cistus serpillifolius* Balb. ex Dun.
  - = *Cistus splendens* Lam.
  - = *Cistus sulphureus* Steud.
  - = *Cistus surrejanus* L.
  - = *Cistus teretifolius* Thib.
  - = *Cistus teretifolius* Thib. ex Dun.
  - = *Helianthemum angustifolium* Pers.
  - = *Helianthemum apenninum* var. *rhodanthum* (Dunal) Bean
  - = *Helianthemum apenninum* var. *roseum* (Jacq.) Hegl, 1925
  - = *Helianthemum barbatum* Pers.
  - = *Helianthemum canescens* Sweet
  - = *Helianthemum chamaecistus* Miller
  - = *Helianthemum chamaecistus* subsp. *hirsutum* (Vollm.) Weim.
  - = *Helianthemum chamaecistus* subsp. *obscurum* Celak.
  - = *Helianthemum chamaecistus* subsp. *ovatum* (Viv.) Petersen
  - = *Helianthemum chamaecistus* subsp. *vulgare* (Gaertner) Coutinho
  - = *Helianthemum cistifolium* Mill.
  - = *Helianthemum cupreum* Sweet

SUBSPECIES | ACCEPTED

# *Helianthemum nummularium* subsp. *obscurum* (Celak.) J.Holub

Published in: Acta Horti Bot. Prag. 1963:53. 1964 source: Catalogue of Life

Basionym: *Helianthemum chamaecistus* subsp. *obscurum* Celak.

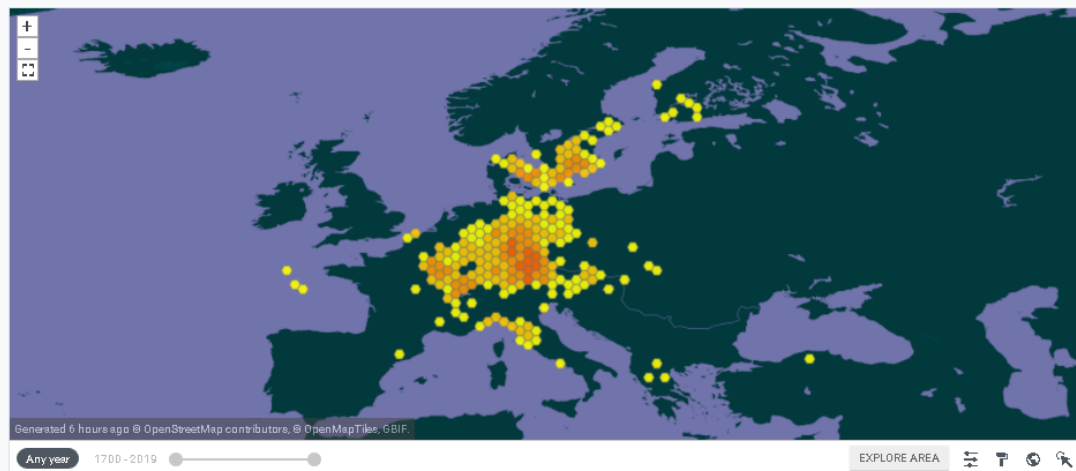
OVERVIEW METRICS REFERENCE TAXON

15,783 OCCURRENCES

1,630 OCCURRENCES WITH IMAGES



13,268 GEOREFERENCED RECORDS



Issues: Basionym relation derived Name parent mismatch

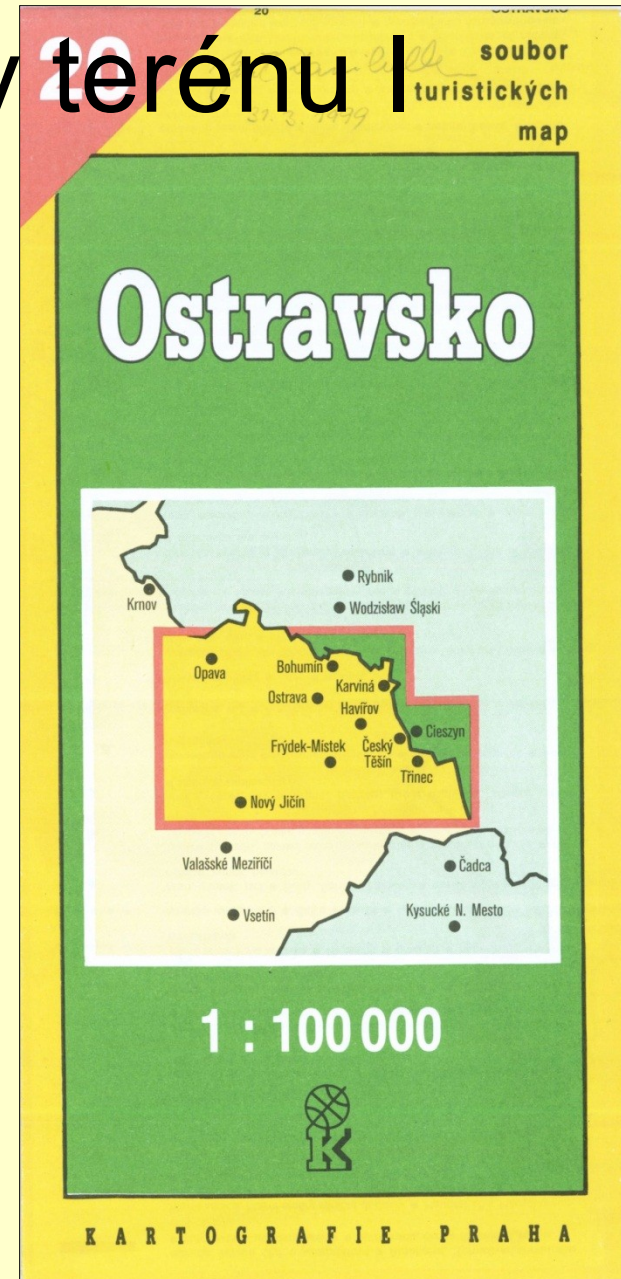
NAME USAGES APPLIED TO OCCURRENCES IN GBIF

Velmi obsáhlou synonymiku má databáze GBIF (Global Biodiversity Information Facility)

# Podklady pro práci v terénu I

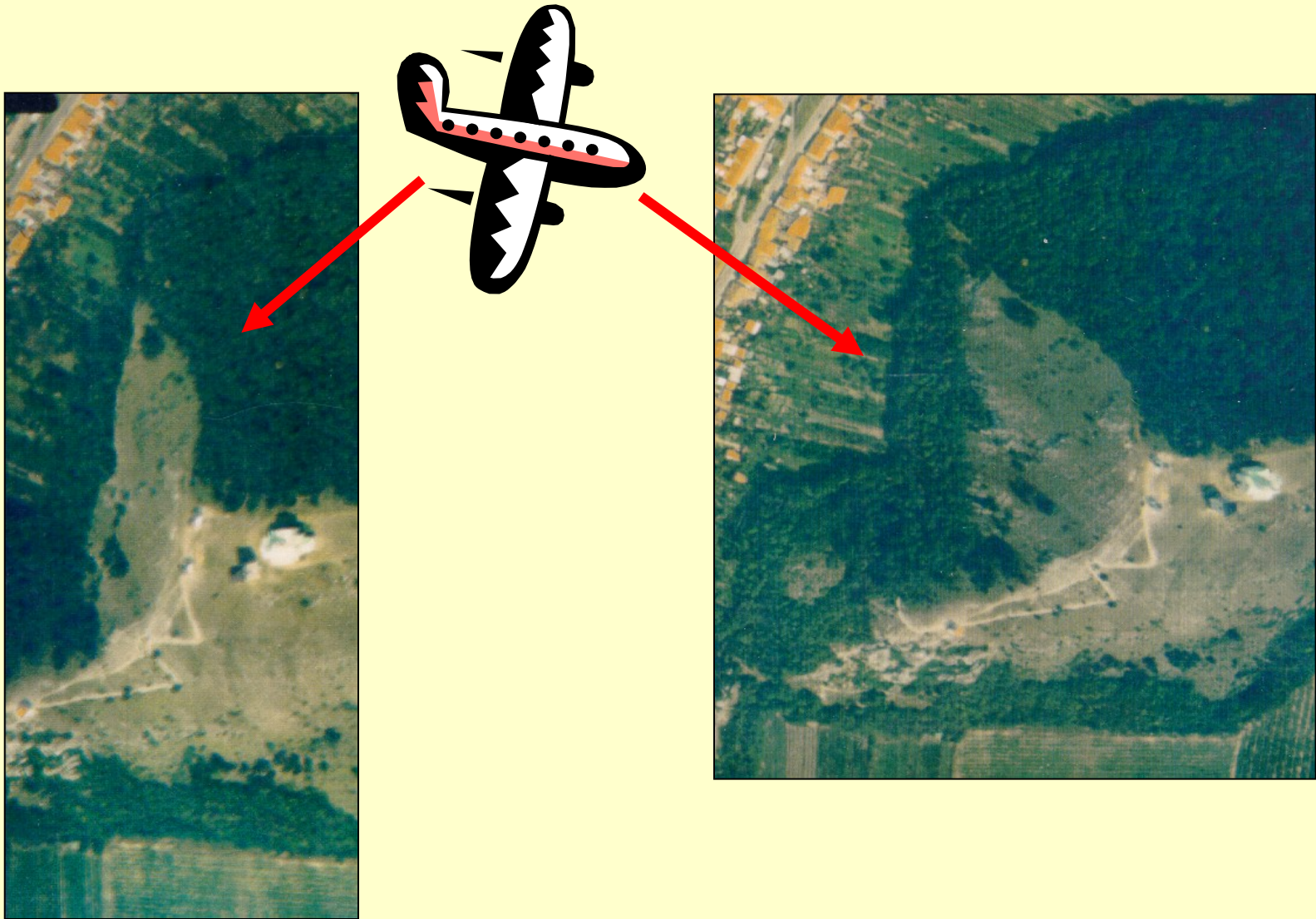


topografické  
mapy





# Podklady pro práci v terénu II



# Podklady pro práci v terénu III



letecké snímky  
(ortofotomapy)



# Historická toponyma

Květena Čech <sup>343</sup>

*Veronica verna L*

47629

Naleziště: JIŽ. ČECHY, PÁNEV TŘEBOŇSKÁ.  
*Mezimorší mez. - v příkopě u silnice  
na Blahov 440 m n. m.*

d. *1* m. *6* 19*41*

REV. J. ROHLÉNA  
*Skalický*

RUDOLF KURKA,  
TŘEBOŇ.

Chromec B. (1929): Místopisný slovník Československé republiky. – V Praze.

Chytil A. (1929): Chytilův místopis Československé republiky. – V Praze-Smíchově.



# CHYTIŮV MÍSTOPIŠ ČESKOSLOVENSKÉ REPUBLIKY

II. VYDÁNÍ

Masarykova univerzita  
přirodovědecká fakulta

Us. redn. knihovna

Hlav. inv. č. 82668  
 Depo v knih. Botanika  
 Ústav. inv. č. 66/2002  
 Signatura 34.595  
 2500

MASARYKOVA UNIVERZITA V BRNĚ  
 Přirodovědecká fakulta  
 KNIHOVNA KATEDRY BOTANIKY  
 611 37 Brno, Kotlářská 2

SESTAVIL A SVÝM NÁKLADEM VYDAL  
 ALOIS CHYTIŮV  
 V PRAZE-SMÍCHOVĚ 1496 (NA HŘEBENKÁCH)  
 1929

- Jemnice, **Ti** 6.5 Pollice u Jemnice, **Zdob**, **Os** Jemnice — **M**.
- \***Dešná** (Deschna), 112 d. 550 ob., Č. 25 N. 523, **F**, **Zdob**, **Čtst** Brodek, **P**, **Ti** Brodek u Konice, **Zst** 6.25 Stražisko, **St** 8, **Os** Konice; **M**.
- \***Dešná**, 25 d. 135 ob., Č. 131, **F** Všemina, **Zdob**, **P**, **Ti** 4.8, **Čtst** Slušovice, **St** (6) 9.5, **Os** Vizovice — **M**.
- Dešná**, sk. ch., **Ob** Lysá pod Makytou, **P** + **Čtst** Lúky, **Ti** 7 Lúky pod Makytou, **St** 19.5 Púchov nad Váhom, **Osp** Púchov — **S**.
- Dešné** v. **Dešná**, **Os** Jevíčko.
- Dešnice** v. **Dešnice**, **Os** Zatec.
- \***Dešov** /**Malý**, 30 d. 254 ob., Č. 248, **F** Velký Újezd, **Zdob** Nové Syrovice, **Čtst**, **P** Velký Dešov, **Ti** 6.1 Bítov, **N** 6.5 Třebelovice, **Os** Mor. Budějovice — **M**.
- \***Dešov** Velký, 102 d. 571 ob., Č. 563 N. 2, **Čtst**, **P** + **Ti** 6.9 Bítov, **F** Velký Újezd, **Zdob** Nové Syrovice, **N** 6.25 Třebelovice, **Os** Mor. Budějovice — **M**.
- Dešový**, sk. ch., **Ob** Volové, **St** Volovec, **Čtst**, **P**, **Ti**, **Osp** Volové — **PR**.
- \***Deštná** (Töschen), 57 d. 256 ob., Č. 22 N. 229, **F**, **Ast** + **St** 13.75 Jestřebí, **St** 15.5 Stětí, **St** 16.5 Liběchov, **Zdob**, **Čtst**, **P**, **Ti** 4, **Os** Dubá — **C**.
- \***Deštná**, **M**, 231 d. 1185 ob., Č. 1161 N. 3, **F**, **Zdob**, **Čtst** + **P**, **Ti** »Deštná u Soběslavě«, **St** 17.5 Soběslav, **St** 16 Jindř. Hradec, **St** 11.5 Kardašova Řečice, **N** 10.5 Včelnička, **Os** Kamenice n. Lipou — **C**.
- \***Deštná**, 91 d. 567 ob., Č. 563 N. 4, **F** + **Zdob** Březová, **Čtst** Roubanín, **P**, **Zst** Rozhraní, **Ti** 6 Brněnec, **St** 10.5 Velké Opatovice, **St** 7.25 Letovice, **Zst** 3.5 Moravská Chrástová, **Os** Jevíčko — **M**.
- Deštná** v. **Deštné**, **Os** Nové Město n. Met.
- \***Deštné** (Deschny), 214 d. 949 ob., Č. 19 N. 929, **F**, **Čtst** + **Zdob** Olešnice, **P**, **Ti**, **Tn** »Deštné v Orlických Horách«, **St** 19 Dobruška, **St** 15 Solnice, **St**, **Os** Nové Město nad Met. — **C**.
- \***Deštné** (Dorfeschen), 123 d. 614 ob., Č. 1 N. 594, **F** Jakartovice, **Zdob** Životice, **P** »Deštné ve Slezsku«, **St** 2.5, **Ti** 2.6, **Čtst** Mladecko, **Os** Opava — **M**.
- \***Deštnice** (Teschnitz), 98 d. 571 ob., Č. 78 N. 492, **P**, **Ti** + **Zst** 0.75 Deštnice-Velká Černoc, **F** Nečernice, **Zdob** Kounov, **Čtst** Velká Černoc, **St** 4.75 Sádek u Zatec, **Os** Zatec; **Č**. **Deštnice** v. **Dešenice**, **Os** Nýrsko.
- Deštno** v. **Deštná**, **Os** Dubá.
- \***Dětér**, 135 d. 631 ob., **M**. 615, **No**, **F**, **Čtst** Hostice, **P** Simonovce, **Zdob**, **Ti** Hajnáčka, **St** 12.6, **Osp** Feledince — **S**.
- Detlar** v. **Dětér**, **Os** Feledince.
- \***Detrik**, 23 d. 130 ob., Č. 2 R. 121 Ž. 7, **Fřk** Mataška, **No**, **Dobrá** nad Ondavou, **Ti** 8 Kelča, **P** Dobrá nad Ondavou, **Čtst** Slov. Kajňa, **St** 30, **Zdob**, **Osp** Vranov n. Topl.; **S**.
- \***Detva**, 870 d. 7515 ob., Č. 7468 N. 27 M. 10 Ž. 5, **No**, **F**, **Čtst**, **Zdob**, **P**, **Ti**, **Tn**, **Zst** 3.5 + **St** 6 Kriváň-**Detva**, **Osp** Zvolen — **S**.
- Detva** (Gyótvapusztá), **dvár**, **Ob** Martoš, **Čtst** Nasvad, **St** 8, **P**, **Ti**, **Osp** Stará Dála — **S**.
- Detviáné**, sam., **Ob** Lehota Dolná, **Čtst**, **P**, **Ti**, **St** Podbrezová, **Zst** Lopej, **Osp** Brezno nad Hronom — **S**.
- Detviánka**, sam., **Ob** Dubová, **Čtst**, **Ti** Svätý Ondrej nad Hronom, **Zst** Nemecká, **P** Nemecká nad Hronom, **St** Zámotie, **Osp** Brezno nad Hronom — **S**.
- Detviánka** v. Malčokov, **Os** Brezno n. Hron.
- Deutsch Beneschau** s. Benešov Německý, **Os** Nové Hradý.
- Deutsch Bernschlag** s. Peršláček, **Os** Nová Bystřice.
- Deutsch Biela** s. Bělá Německá, **Os** Polička.
- Deutsch Borau** s. Beranov Něm., **Os** Teplá.
- Deutsch Brod** s. Brod Něm., **Os** Něm. Brod.
- Deutsch-Brodek** s. Brodek, **Os** Konice.
- Deutsch Doubrawitz** s. Doubravice Německá, **Os** Manětín.
- Deutsch Eisenberg** s. Ruda Něm., **Os** Rýmařov.
- Deutsch Gabel** s. Jabloné Německé, **Os** Něm. Jablonné.
- Deutsch Giesshübel** s. Vyskytná Německá, **Os** Stoky.
- Deutsch Gilowitz** s. Jřlovec Německý, **Os** Vyšší Brod.
- Deutsch Haidl** s. Maňava Německá, **Os** Hor. Planá.
- Deutsch Hause** s. Házová Něm., **Os** Sternberk.
- Deutsch-Horowitz** s. Hořovice Německé, **Os** Jesenice.
- Deutsch Jasník** s. Jeseník Německý, **Os** Nový Jičín.
- Deutsch Kahn** s. Chvojno Něm., **Os** Ústí n. L.
- Deutsch Kamnitz** s. Kamenice Německá, **Os** Mímoň.
- Deutsch Kilmes** s. Chloumek Něm., **Os** Bochov.
- Deutsch Konitz** s. Konice Něm., **Os** Znojmo.
- Deutsch-Kralup** s. Kralupy N., **Os** Chomutov.
- Deutsch Kubitzen** s. Kubice N., **Os** Domažlice.
- Deutsch-Liebau** s. Libina Něm., **Os** Šumperk.
- Deutsch-Litta** s. Kopernica, **Os** Kremnica.
- Deutsch Lodenitz** s. Loďnice Německá, **Os** Sternberk.
- Deutsch Malkowitz** v. Málkovice Bohaté, **Os** Bučovice.
- Deutsch Markersdorf** s. Leskovec Německý, **Os** Vítkov.
- Deutsch Matha** s. Metuje Německá, **Os** Teplice n. Metují.
- Deutsch-Märzdorf** s. Bohdíkov Německý, **Os** Vizmberk.
- Deutsch Milkoied** s. Mlékojedy Německé, **Os** Litoměřice.
- Deutsch-Moliken** s. Malíkov Německý, **Os** Jindř. Hradec.
- Deutsch Neudörfel** s. Ves Nová Německá, **Os** Ústí n. L.
- Deutsch-Neuhof** s. Dvory Nové, **Os** Stoky.
- Deutsch Neustadt** s. Městečko Nové, **Os** Manětín.
- Deutsch Pankraz** s. Jitřava, **Os** Něm. Jablonné.
- Deutsch Paulowitz** s. Pavlovice Německé, **Os** Osoblaha.
- Deutsch Petersdorf** s. Petrovice Německé, **Os** Králíky.
- Deutsch Prausnitz** s. Brusnice Německá, **Os** Trutnov.



## Odběratelé o Chytilově Místopisu ČSR.

**MINISTER S PLNOU MOCOU PRO SPRÁVU SLOVENSKA, Dr. Martin Mičura:**

Rádi přijímám vaši vděčnost za krásný »Místopis RČS«, mne zasláný. Je to skutečně velké a prepotřebné dílo.

**PRESIDIUM ZEMSKÉ SPRÁVY POLITICKÉ, Opava, 30. září 1922:**

Presidium zemské správy politické uznává zvrubnost a důkladnost Vašeho Místopisu a samo ho také objednalo...

**ŘEDITELSTVÍ POŠT A TELEGRAFŮ, Pardubice, dne 30. října 1922:**

...seznáno, že dílo Vaše jest jak pro potřebu soukromou tak i úřední velice cennou a doporučení hodnou pomůckou.

**ŘÍDITELSTVO POŠT A TELEGRAFOV, Bratislava, dne 4. října 1922:**

Poštovní a telegrafní úřady upozorníme vhodným způsobem na Místopis Vámi vydaný...

**SVAZ OKRESŮ, OBCÍ, hospod. družstev a jiných konsumentů energie elektr., Hradec Králové:**

...překvapil nás příjemně svým objemem a podrobným zpracováním, a nemůžeme jinak než blahopřátí Vám k provedení práce tak obsáhlé, záslužné a cenné — Místopis Váš budeme všude jen doporučovati.

**PRAŽSKÁ ŽELEZÁRSKÁ SPOLEČNOST, Praha:**

Ač to není u nás obvyklé, sdělujeme Vám v tomto případě vzhledem k skutečné dokonalosti díla, že možno každému, kdo potřebuje přesná, spolehlivá a přehledná data, doporučení použití Vašeho díla.

**PRESIDIUM MĚSTSKÉ RADY hlav. města Olomouce, dne 19. října 1922:**

Vámi vydaný Místopis R. Č. S. jest skutečně nezbytnou a v každém směru vynikající pomůckou pro úřady veřejné i samosprávné. Můžeme jej každému vřele doporučiti.

**JUDr. BOHUŠ PŘIKRYL, advokát, Vyškov.**

Zde netřeba více doporučovati, dlužno objednat a přesvědčiti se.

**AGRÁRNÍ BANKA ČESKOSLOVENSKÁ, III. ústředí Košice, dne 10. října 1922:**

Obdrželi jsme Váš Místopis Republiky Československé, za jehož zaslání Vám děkujeme a to tím více, ježto jest to věc cenná, praktická a přesahuje daleko naše očekávání. Vaším Místopisem dostala se do rukou veřejnosti kniha potřebná a každému prospěšná, která by neměla scházeti v žádném úřadě a v žádné kanceláři.

**JUDr. VITĚZSLAV RIEDL, advok., Veselí n/L.:**

Je to v každém směru výtěžek velkolepé a detailní statistiky, s neúpornou péčí a ohromným nákladem snesené... Dílo toto jest nesporně nejideálnější výtěžením toho místopisu, který na nejlepší mapě nelze graficky znázornit, a přeji mu další vydání.

**F. FILIP, továrna na kartáče, Jablonné n. Orli, dne 22. září 1922:**

Zasláný mně Váš »Místopis republiky československé« jsem obdržel a sledávám dílo toto, jako veškeré Vaše předcházející adresáře, pro každý závod velmi prospěšným a téměř nepostrádatelným.

**ÚSTŘEDNÍ VÝBOR Národní Jednoty Pošumavské, Praha, 7. října 1922:**

... Zároveň vyslovujeme Vám své blahopřání k vydání tak pozoruhodného a cenného díla, které jest výsledkem neunavné péle a odborné znalosti a přejeme Vám, aby dílo to všude bylo stejně oceněno a co hlavního, také rozšířeno způsobem, jak toho plně zasluhuje pro svůj cenný a informační obsah.

**„FERRA“ A. S., dříve L. G. Bondy, Praha, 20. září 1922:**

... jsme s obsahem i uspořádáním jeho zcela spokojeni a jsme přesvědčeni, že stane se dílo toto velmi vítanou pomůckou v obchodním světě. Ujišťujeme Vás, že neopomeneme dílo Vaše v kruzích svých obchodních přátel doporučovati.

**J. POLÁČEK, Mnichovohradištská lučební továrna, Praha, dne 18. září 1922:**

Potvrzujeme tímto příjem právě nás došlého »Místopisu Republiky Československé«, jehož účelné, ba vzorné uspořádání nás plně uspokojilo.

**PAZDERKA & SPOL., Vyškov, dne 25. září 1922:**

Váš Místopis tvoří v naší obchodní a organizační kanceláři nepostrádatelnou pomůcku, ulehčující značně veškeru obchodní agendu a uchránivši nás již častěji nejen od dřívějších mrzutostí, nýbrž i škod, při těchto povstálých.

Přijímáme proto naše ujištění, že pokládáme si za povinnost, publikace Vaše všude co nejlépe doporučiti, zdůrazňujeme však, že se samy svým obsahem a uspořádáním již nejlépe doporučují.

**OLDŘICH KOCIAN, soukenický zasilatelský závod, Humpolec, dne 23. září 1922:**

... zamlouvá se nám velice pečlivě jeho uspořádání. Je důstojným pokračováním Vašich adresářů. Místopis Váš zasluhuje státi se nezbytnou příručkou všech obchodních a průmyslových kanceláří a úřadů.

# Přírodní podmínky

- Geologická stavba
- Reliéf terénu a geomorfologické členění
- Půdy
- Vodní toky a nádrže
- Klima
- Biogeografické členění
- Historické prameny



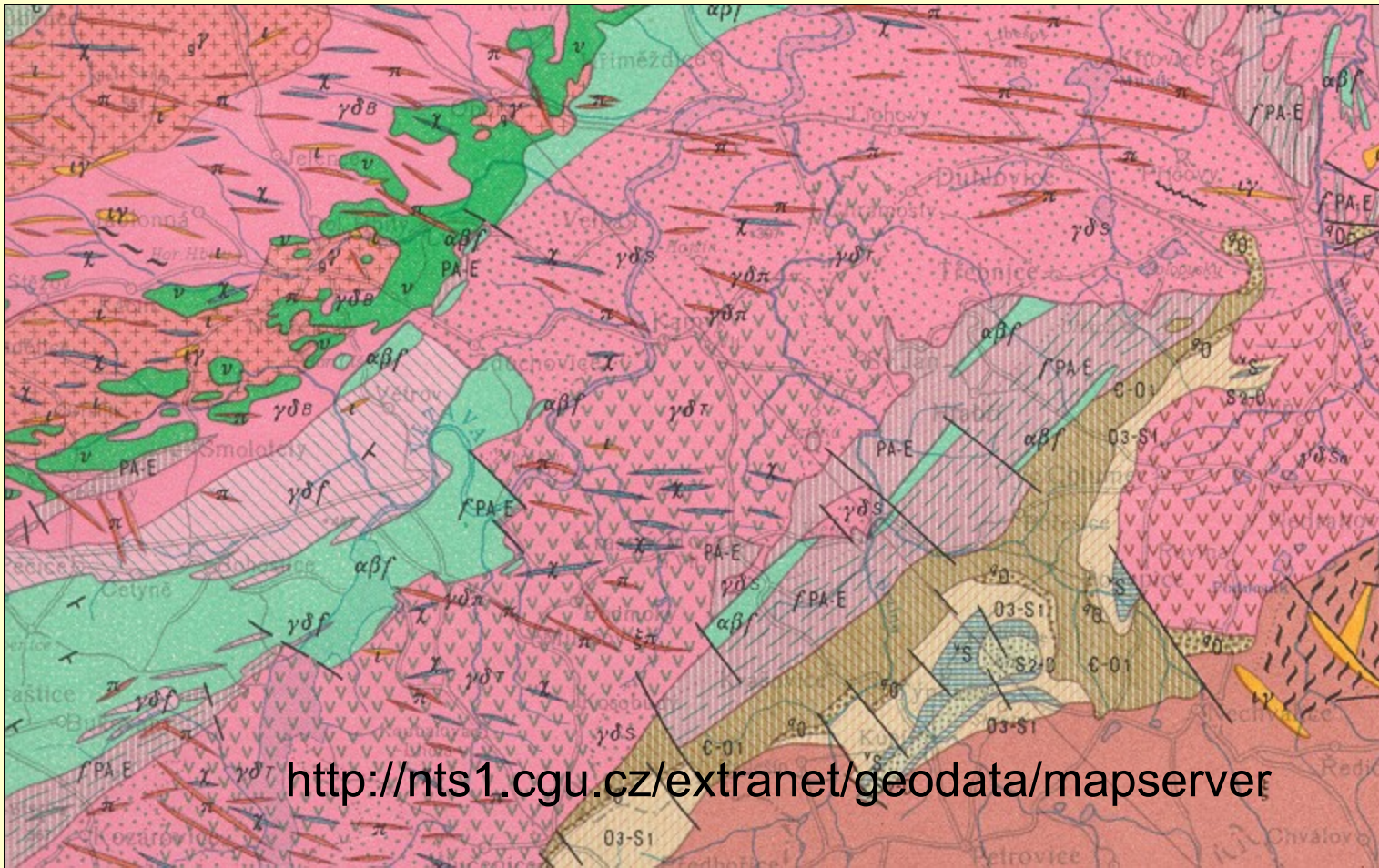
# Geologická stavba

K dispozici jsou geologické mapy různých měřítek.

- Geologická mapa ČR. Měřítko 1 : 50 000 (jednotlivé listy, např. list 34-23 Břeclav); k dispozici jsou vysvětlivky k jednotlivým listům
- listy 1 : 25 000 – jen pro část území státu
- Geologická a přírodovědná mapa CHKO a BR Pálava. 1 : 25 000...
- odkrytá mapa předčtvrtohorních útvarů (1 : 200 000)
- mapový server České geologické služby  
<http://nts1.cgu.cz/extranet/geodata/mapserver>

# Geologická mapa

- méně podrobná (odkrytá) 1 : 200.000
- podrobná 1 : 25.000 (jen část území ČR)







# Reliéf terénu a geomorfologické členění

Souvisí s geologickou stavbou, ovlivňuje mezoklima, vegetaci apod.

Údaje o regionální příslušnosti podle geomorfologického členění je třeba přejímat jen v míře odpovídající účelu práce.

- Demek J. & Mackovčín P. [eds] (2006): Zeměpisný lexikon ČSR. Hory a nížiny. Ed. 2. – AOPK ČR, Brno.

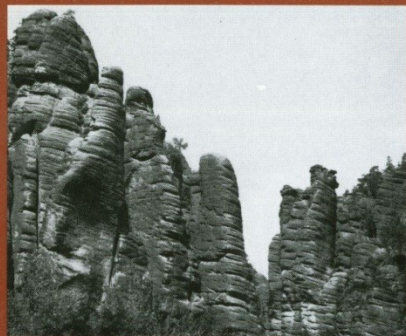


ZEMĚPISNÝ LEXIKON ČSR

# Hory a nížiny

JAROMÍR DEMEK (EDITOR) A KOLEKTIV

ACADEMIA

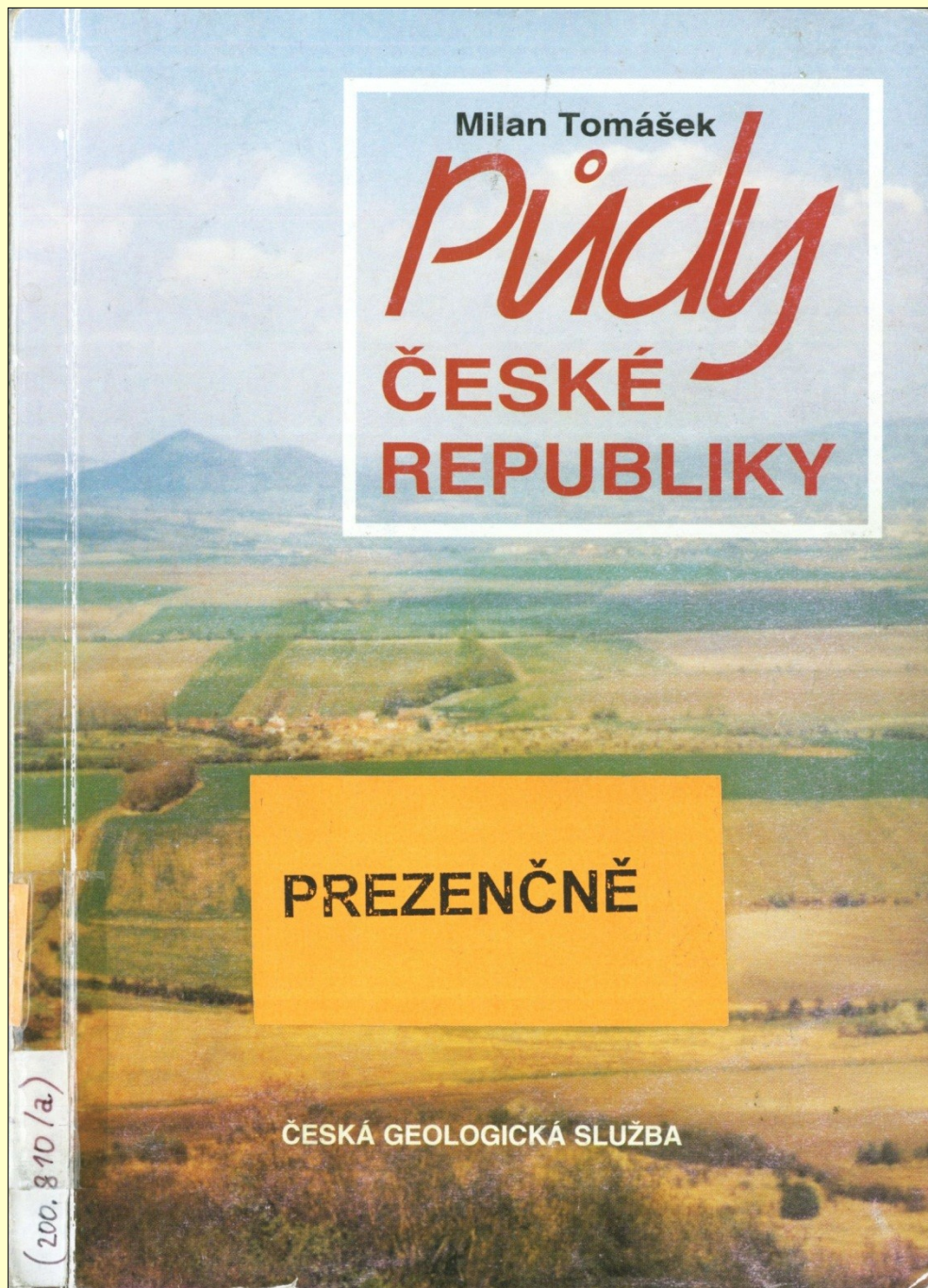


# Půdy

Syntetická půdní mapa České republiky 1 : 200 000  
Půdní mapa ČR (např. List 24-34 Ivančice). Měřítko  
1 : 50.000. – Český geologický ústav, Praha.



Tomášek M. (2003): Půdy  
České republiky. Ed. 3. –  
Česká geologická služba.







**PŮDNÍ TYPY**

	Planice (bez vodního zajištění)		Kamionec pseudoglechovitá velmi těžká
	Moravská čipčipka		Kamionec čipčipka
	Moravská kamionka		Plavčík (přírodní)
	Měkká kamionka		Plavčík kamioncovitý
	Měkká kosovana		Pseudoglech pískovitá
	Měkká pseudoglechovka		Pseudoglech lučnická
	Lučnická čipčipka		Pseudoglech organochloritová
	Lučnická pseudoglechovka		Slav (čipčipka)
	Kamionec (čipčipka)		Slav (organochlorit)
	Kamionec stonka		Organochlorit (bez vodního zajištění) velmi těžká
	Kamionec vodník		Půdnice (čipčipka)
	Kamionec pseudoglechovka		Kamionec písečný
	Kamionec typická černá humus		Bláto (spáry)

**OZNACENÍ PŮDNÍCH ASOCIACÍ**

$K_1$  =  $Z_1$

$K_1$	dominující složka	$Z_1$	dominující složka
$T_1$	minoritní složka	$K_1, K_2$	další dominantní složky

- OZNACENÍ PŮDOVÝVOŘNÝCH SUBSTRÁTŮ**
1. Nesporně (sádky, opěrné) sedimenty a stávající úhledné močál
  2. Nejasné (sádky a sádkovitě) a kypčipčipové sedimenty
  3. Společně říční - granitová
  4. Projevně říční říční a sádkovitě říční a sádkovitě říční úhledné
  5. Místní pískovité sedimenty (sádky) a sádkovitě říční a sádkovitě říční
  6. Místní karbovatované sedimenty
  7. Pseudoglechovitá a pseudoglechovitě pseudoglechovitá
  8. Pseudoglechovitá
    - 8.1. pseudoglechovitá
    - 8.2. pseudoglechovitá
  9. Sedimenty, geotektonické a společně říční
    - 9.1. kypčipčip a pseudoglechovitá
    - 9.2. říční a granitová
    - 9.3. se sádkou a sádkou
    - 9.4. kypčipčip a pseudoglechovitá
    - 9.5. kypčipčip a pseudoglechovitá
    - 9.6. pseudoglechovitá
    - 9.7. pseudoglechovitá
  10. Sedimenty, geotektonické a společně říční
    - 10.1. sádky a sádkovitě říční
    - 10.2. říční a sádky
    - 10.3. karbovatované pseudoglechovitě říční
    - 10.4. karbovatované pseudoglechovitě říční



bílá píska  
 bílá střední píska  
 střední píska  
 bílá střední píska  
 bílá píska  
 bílá píska  
 bílá střední píska  
 bílá píska

Klatovská kladka, v. n. o. o. s. b. s. 14.03.99  
 8. únor 2000, 10.00, 10.00  
 geotechnická Klatovská

1 : 200 000



Syntetická půdní mapa České republiky 1 : 200.000

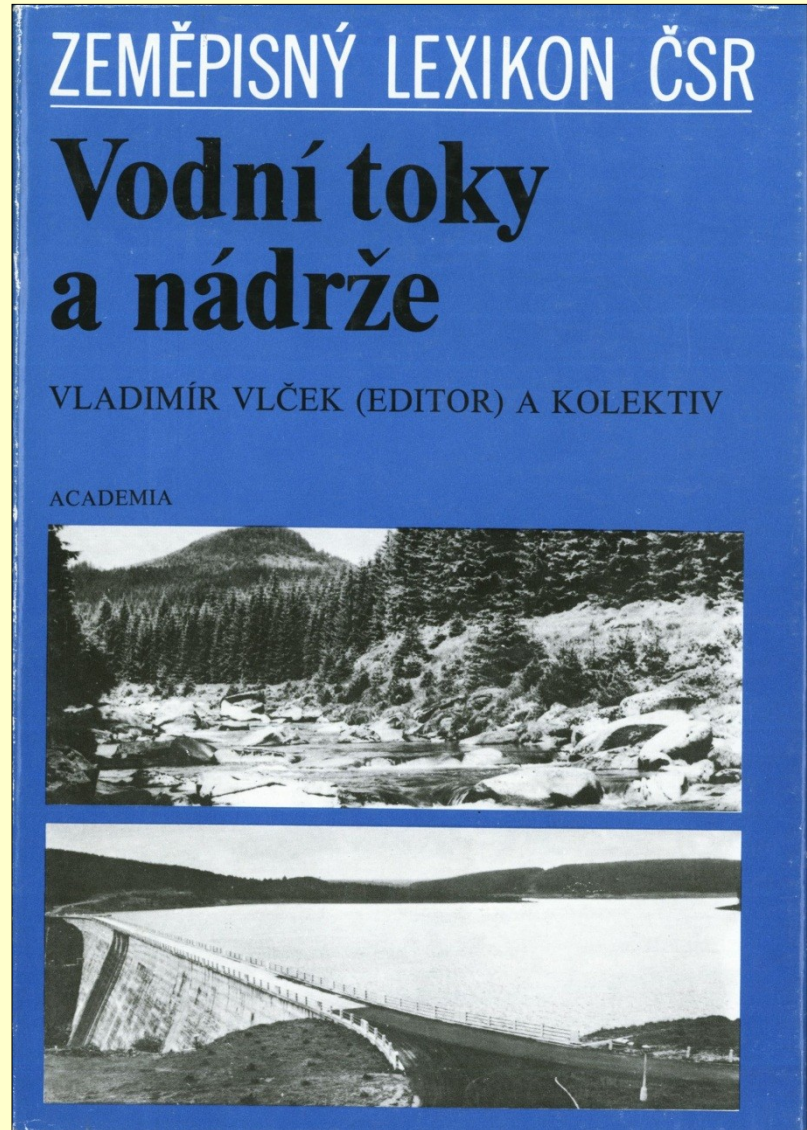


# Vodní toky a nádrže

Představují důležitý biotop mnoha druhů.

Jejich flóra a vegetace závisí na kvalitě vody, rychlosti toku a kolísání hladiny.

Vlček V. [ed.] (1984): Zeměpisný lexikon ČSR. Vodní toky a nádrže. – Academia, Praha.



# Klima I

## **Atlas podnebí**

- Tolasz R., Míková T., Valeriánová A. & Voženílek V. [eds] (2007): Atlas podnebí Česka. – Český hydrometeorologický ústav, Praha.

<http://www.chmi.cz/meteo/ok/atlas/index.html>

## **Klimatické tabulky**

1901–1950

- Vesecký A. (ed.) (1961): Podnebí Československé socialistické republiky. Tabulky. – Hydrometeorologický ústav, Praha.

1961–1990 (jen vybrané stanice)

<http://www.chmi.cz/meteo/ok/infklim.html>

Lednice: <http://www.zf.mendelu.cz/klima/>



# Klima II

## **Mapa klimatických oblastí**

- Quitt E. (1975): Mapa klimatických oblastí ČSR 1 : 500.000. – Geografický ústav ČSAV, Brno.

# Biogeografické členění

Culek M. (1996): Biogeografické členění České republiky. – Enigma, Praha.

## BIOGEOGRAFICKÉ ČLENĚNÍ ČESKÉ REPUBLIKY

Martin Culek (editor) a kolektiv





# Další geografické a historické prameny

mapy prvního vojenského mapování (1764–1767, 1780–1783)

mapy druhého vojenského mapování (1819–1858)

mapy třetího vojenského mapování 1876–1880 – tzv. vojenské speciálky (1 : 75 000), popř. topografické sekce (1 : 25 000)

Laboratoř geoinformatiky UJEP: <http://oldmaps.geolab.cz/>

indikační skicy stabilního katastru (po roce 1816)

katastrální mapy

letecké snímky (od konce třicátých let): Vojenský topografický ústav Dobruška

lesnické mapy a lesní hospodářské plány

studie z hospodářského dějepisu