

Řízení třídy

Školní třída = sociální skupina

Znaky sociální skupiny:

- a) **Vzájemné vztahy**
- b) **Hierarchie, postavení a status členů**
- c) **Dynamika dění**
- d) **Historie**
- e) **Způsoby řešení vnitřních konfliktů**
- f) **Způsoby řešení vnějšího zatížení**

„Třídní“ život

Každá třída:

- **Pozorovatelné chování**
- **Nepozorovatelné chování**
 - Uvědomované
 - Emotivní, spontánní
- 👍 **Co vidí učitelé, co vidí žáci, co vidí a slyší rodiče**

Dělení tříd podle vzniku

- Třídy náhodně vzniklé
 - Pro zařazení není žádný klíč, členové jsou v podstatě přirozený výběr populace. Ani dělení podle abecedy není žádné kritérium výběru
- Třídy diferencované
 - Existuje nějaký klíč výběru a zařazení – např. studijní výsledky, sportovní talent, výtvarný talent či matematické zaměření, apod.
- Třídy výběrové
 - Studenti prošli nějakým výběrovým sítím (někdo nebyl zařazen), spojuje je především výrazný studijní předpoklad či talent

Třída a žák

Vnější faktory:

- doba, kdy je žák členem třídy
- nastavení učitele (učitelů) k němu
- rodinné zázemí (sociální statut a ambice rodičů)
- předchozí zkušenosti a očekávání žáků

Třída a žák

Vnitřní faktory

- (emoční) inteligence žáka, sebedůvěra a zdravé sebevědomí
- aktivita a angažovanost pro třídu
- osobnost – adaptabilita a komunikativnost, extravertovanost
- sociální zralost a dovednosti, schopnost navazovat kontakty
- vnější vzhled a zdraví

Klima školní třídy (sociální klima školní třídy)

Ovlivňuje (a je ovlivňováno) chování žáků i učitele.

Přístupy ke zkoumání klimatu: (podle stupně školy, typu školy, koncepce výuky...)

Vlivy

- Zvláštnosti žáků (sestava)
- Typ učitele, zvláštnosti učitele
- Klima školy
- Vyučovací předměty
- Zvláštnosti komunikace

Jak zjistit vztahy mezi žáky?

- Pozorováním
- Rozhovorem (dítě, rodiče, učitelé)
- Hry
- Diagnostickými nástroji, dotazníky

Zjišťování sociálního klimatu školní třídy a školy je jednou z činností učitele.

Nelze ji nikdy dělat anonymně a je to vysoce eticky náročná činnost, nutné hlídat výstupy!

Účast min. 80%

Standardizované i nestandardizované nástroje

Dotazníky a screeniny

- **Pro vztahy mezi dětmi**

SORAD (2005), B-3 (1997), B-4 (1998), D-1 (2002),
Třídní kompas (2011)

- **Pro klima třídy**

MCI (1991), CES (1998) – obecně a v jednotlivých
předmětech (vliv učitele), atmosféra...J. Mareš, S. Ježek

http://www.nuov.cz/uploads/AE/evaluacni_nastroje/15_klima_skolni_tridy.pdf

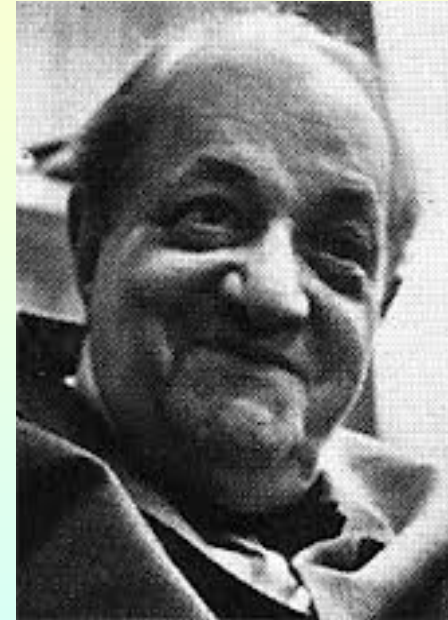
- **Pro individuální analýzu chování**

DSA (1990), CTQ, Monitorovací systém (2001)

Sociometrie

Sociometrie - (socius, metrus)
– měření druhého

- **Jacob Levy Moreno** (1889 – 1974)
- Sociometrie, psychodrama
- Stanovil pravidla pro konstrukci sociometrických testů, resp. dotazníků



Sociometrie

- **Sociometrie = věda o měření mezilidských a sociálních vztahů**
- Sociometrické testy – obvykle otázka volby, někdy se zdůvodněním
- Zpracovávají se sociometrické tabulky

Užití:

- v malých sociálních skupinách
- Zejména školní třídy
- Může vypovídat o vztazích ve třídě, náznaky i o osobnosti žáka

Sociometrie v ČR

- Miloslav Petrušek 70. léta
- Vladimír Hrabal st. 80. léta, standardizace, 2004
- Elektronická verze IPPP ČR 2005

Druhy sociometrie

- **Peer nomination**, tj. pozitivní nebo negativní volba podle určitého kritéria (např. trávení prázdnin...)
- **Peer ratings** - vzájemné hodnocení členů za využití škál

- **Alternativní dotazníky**

Např. Označit žáka

? - neznám jej,

😊 - mám ho rád,

😞 - nemám ho rád,

😐 - nemám k němu vztah

(i u dětí s mentální retardací)

Sociometrické statusy ve školní třídě

- **Populární děti, hvězdy** (mnoho pozitivních a málo negativních voleb)
- **Šedé eminence** (pozitivně nominovány hvězdami a samy hvězdy volí, od ostatních málo voleb)
- **Kontroverzní děti** (mnoho nominací pozitivních, ale i negativních)
- **Outsideři** (mnoho voleb dávají, ale žádné nedostávají)
- **Odmítané děti** (mnoho negativních voleb dostávají)
- **Antihvězdy** (nejvyšší počet negativních voleb)
- **Děti průměrné** (průměrný počet pozitivních i negativních voleb)
- **Izolované děti** (ignorované, sami nevolí)
- Atd.

Práce se sociometrickým dotazníkem

tužka-papír, počítačová veze

- Motivace žáků
- Před-vyplněný seznam žáků třídy
- Instrukce žákům
- Vyplnit záhlaví

Vliv a sympatie

Vliv žáků

- Ke každému jménu spolužáka (ne k sobě samému) napište v záznamovém archu jednu z číslic 1 až 5 do sloupce, které je označen nadpisem VLIV
- 1= nejvlivnější
- 5= nemá žádný a nebo téměř žádný vliv

Vysvětlit, co to znamená vlivný žák.

Sympatie žáků

- Instrukce stejná,
- Co je sympatický žák?

Zdůvodnění sympatií

- Nakonec se zamyslete nad tím, proč je vám který spolužák sympatický nebo nesympatický. Napište do posledního sloupce...
- Vést žáky k zamyšlení a přemýšlení

Zpracování

- Statisticky
- Graficky

Sociometrické matice

- Matice pro vliv a matice pro sympatie
- Sečtou se volby pro každého žáka
- Zvláště **hoši o hoších, dívky o dívkách, hoši o dívkách...**

Sociometrické indexy

- Individuální index vlivu - celkový součet získaných voleb dělíme počtem žáků, kteří jeho vliv hodnotili
- Individuální index sympatií – dtto
- Index náklonnosti a index ovlivnitelnosti – jsou průměry voleb, které žák **udílí**
- Index celkového hodnocení jedince. Sečtou se indexy vlivu a sympatií u jedince a dělí dvěma.

Zpracování slovních hodnocení

- Kategorizace

Lze porovnávat s normami (tříd)

Sociogramy

- Znázornění vztahů ve třídě v málo početné třídě nebo zvláště holky a kluky
- Přehledné je to do cca 15 žáků

Orbitální sociogram

- Soustředné kružnice, zvláště pro sympatie i vliv, zvláště pro pozitivní (hodnocení 1) a zvláště pro negativní volby (hodnocení 5).
- Jinak označujeme volbu +, jinou barvou volbu -, jinak reciproční kladné nebo záporně, jinak, když jeden volí pozitivně, druhý recipročně negativně.
- Čím blíže je žák středu kružnic, tím více voleb dostal

Čtvercový diagram

- Zobrazuje průměrné hodnocení jednotlivých žáků jak ve vlivu (vertikální osa), tak v sympatiích (horizontální osa) Chlapci modře, dívky červeně.

Lineární sociogram (meziskupinový)

- Zachycuje vzájemné sympatie mezi chlapci a dívkami ve skupině.
- Zobrazuje všechna hodnocení 1, která získali chlapci od dívek a naopak

Histogramy

Některé hlavní problémy v chování žáků emočního a sociálního charakteru

- Neposlušnost, nemotivovanost
- Neklid a ADHD syndrom (SPUCH)
- Agresivita, šikana, netolerance
- Záškoláctví
- Úzkostné a neurotické děti.
- Rizikovní žáci: pod stresem, neúspěšní, s problémy v rodině, se sníženou sociabilitou, apod. Riziko je však nezbavuje odpovědnosti za jejich chování.

Poradenský systém. Spolupráce s kolegy, výchovnými poradci, vnějšími odborníky

Typy problémového chování ve třídě

R. Dreikurs

- **upoutávání pozornosti** (žák má pocit, že když spolupracuje, nikdo si ho nevšimá - projevit nezájem, ignorovat)
- **boj o moc** (provokace učitele, když žáci nemohou dělat, co chtějí – nazvat hru a odmítnout ji)
- **snaha pomstít se** (hořkost po prohraném boji o moc – pojmenovat hru, neztrácet tím čas)
- **stavění vlastní neschopnosti na odiv** (aby se žák nemusel o nic snažit – pomoci žákům rozeznat a pojmenovat vlastní postoj).

Zvládání třídy

- Techniky organizace výuky a motivace žáků. Učitel - manažer školní třídy (atmosféra společného dosahování cíle, týmy...).
- Podpora „podnikatelské“ atmosféry:
- využití začátku roku (domluvy, normy, podmínky, představy žáků...)
- pečlivá konkrétní příprava a organizace výuky
- zkrácení přechodových časů na minimum
- výběr stylu komunikace (práce s chybou, obavy...)
- jasné stanovení požadavků
- být vzorem „podnikatelského“ postoje

Demokratické třídy

R. Dreikurs

- žáci spolurozhodují o pravidlech chování
- žáci jsou vystaveni logickým důsledkům svého chování
- žáci jsou vnitřně motivováni.

Inspirace pro zvládání

- Zaujmout třídu,
- nerušit svými projevy,
- být spravedlivý,
- zábavný,
- nevyhrožovat,
- dochvilnost,
- nepodléhat hněvu,
- nebýt příliš důvěrný,
- poskytovat příležitosti pro odpovědnost,
- usměrňovat pozornost,
- nepokořovat ,
- být ve střehu,
- pozitivní komunikace,
- jistota,
- pořádek ve věcech – dobrá organizace výuky,

Zásady...

- Přiměřenost chování učitele: důslednost, ale respekt k situaci – rozhodovat se v kontextu souvislostí. Respekt k potřebám žákům. I učitel má své potřeby: *je třeba žákům jasně říci, co od nich potřebujeme.*
- Důležitost neverbálních signálů ...Nechovat se rušivě.
- Aktivizace žáků, spolupráce.
- Vyhnout se nálepkování (hovořit o činnosti, chybě ne o člověku).
- Nepoužívat prázdná slova/sdělení
- Mluvit pouze k člověku, kterého se věc týká.
- Přijímání pocitů a vyjadřování pocitů.
- Asertivní chování

Práce se třídou: možnosti a příležitosti

- **Třídnické hodiny**
- **Relaxace**
- **Výukové hodiny**
- **Suplované hodiny**
- **Výjezdy s žáky (adaptační, kohezní víkendy)**
- **Jiné výjezdy (ŠvP, lyžařské kurzy)**
- **Školní parlament či média**

Prožitkové aktivity

- **Pracuje s prožitkem jako formativním prvkem**
- **Kultivujeme emoční projevy, vedeme k sebepoznání, sebeuvědomění a sebepřijetí**
- **Pro efektivitu je nutné dodržovat metodiku**
- **Jasný cíl**
- **Zvažujeme časové možnosti**
- **Dobře vybíráme techniky**
- **Zvážíme specifika třídy**
- **Zvážíme rizika programu**
- **Způsob poskytování ZV (vždy pozitivní), pozor na degradaci, humor s taktem**
- **Pozor na „otevírání“ žáků – práce s emocemi**

Komunikace – poradenství, zvládání (R. Braun)

Vytvořme prostředí (vztah, důvěra)

Dobře pozorujme

Dejme najevo, že nás problém zajímá

Nebagatelizujme

Emočně žáka přijímejme

Čekejme na pozvání

Nemoralizujme

Neradme

Neslibujme nemožné

Nesnažme se o nemožné (neobětovat se)

Nebojme se přiznat, že nevíme

Budme průvodci dítěte v problému

Dokumentujme poctivě

Supervidujme svou práci

Profesionalizace učitelů

- **Postgraduální vzdělávání, DVPP**
- **Dlouhodobý sebezkušenostní výcvik**
- **Samostudium**
- **Supervize, Bálintovské skupiny,**
- **De-briefing**
- **Autodiagnostika učitele**
- **Prevence syndromu vyhoření**

- **Hermochová Soňa: Metody aplikované sociální psychologie I. (skriptum), SPN Praha 1989**
- **Komárková, R. – Slaměník, I.: Aplikovaná sociální psychologie III., Grada Praha 2001**
- **Valenta, J.: Dramatická výchova a sociálně psychologický výcvik, ISV Praha 1999**
- **Hermochová, S.: Aplikovaná sociální psychologie IV., SPN Praha 1991**
- **Pilkingtonová, J.M.: Poznej sám sebe I.a II., Jotta Brno 1996**
- **Smrek, J.-Labáth, V.: EXPOPROGRAM, Psychodiagnostika Bratislava 1991**
- **Vališová, A.: Komunikace a vzájemné porozumění ISV Praha 2005**
- **Lašek, J.: Sociálně psychologické klima školních tříd a školy. Gaudeamus HK 2001**
- **Čapek, R.: Třídní klima a školní klima. Grada Praha 2011**

Literatura