

VENKOV

Geografie venkova, periferií a pohraničí

VYMEZENÍ

- nejednoznačné: v závislosti na kritériích, účelu, přístupu, komplexita (vzájemných) vztahů
- „určování příslušnosti obcí do venkovského či městského prostoru velice obtížné, avšak ne neřešitelné“,
- každý přístup vychází z rozdílných definic (zpravidla použití Booleanovské logiky – buď, anebo)
- „od rozboření středověkých hradeb někdy v 18. století neexistuje jasná hranice mezi městem a venkovem“ (PERLÍN 2011, Rabštejn nad Střelou?)
- Pozitivně – „toto je venkov“ vs. negativně, tj. doplněk k urbánnímu
- Kontinuálně – prostor zahrnující jak krajinu, tak venkovská sídla (zastavěné území, intravilán)
- Konvenčně
- Venkovské sídlo – na základě/s využitím hledisek: urbanistické, architektonické, sociální, ekonomické, historické, administrativní, statistické



PROTIKLAD VENKOV – MĚSTO (KIRK 1980)

- Rozdíl město X venkov, dichotomické či bi/polární typologie

RURÁLNÍ	ZNAKY	URBÁNNÍ
zemědělská aktivita	Dominance	obchodně-produkční služby
omezená	Sociální mobilita	méně omezená
nižší	Požadavky na vzdělání	vyšší
ticho	Vjem	hluk

- prostor venkovský – mezilehlý – městský,
- přechodný charakter (rurální-urbánní kontinuum) resp. odstranění dichotomie vesnice/město



DEFINICE

- rurální geografie – věda zabývající se zejména typy využití území (land-use), jakými jsou zemědělské plochy, farmy, lesy, vodní plochy a malá sídla (CLOUT 1976); analýza pomocí kvantitativních ukazatelů, např. obyvatelstva žijícího na venkově, struktury zaměstnanosti, rozsahu a typu služeb aj.
- pilíř ekonomický, ekologický, sociální (FREY, ZIMMER 2001) – geografické aspekty nepřímo ve všech pilířích
- popisné či analytické definování venkova, sociálně-kulturní vymezení, venkov jako žité místo a venkov reprezentující myšlenkové asociace s tímto slovem (WOODS 2005)
- s nízkou hustotou zalidnění, menšími sídly, vyšší zaměstnaností v zemědělství (avšak toto již nemusí být pravidlem), pozitivním vztahem místních obyvatel k okolní krajině, architektonickým rázem, charakterem zástavby a specifickým životním stylem (ČSÚ 2008)



- odlehlá osídlení a oblasti volné nezastavěné krajiny tvořící mozaiku drobnějších sídel, zemědělských a vodních ploch, lesů, ploch místních komunikací a ostatních ploch (BINEK 2007)
- Venkovský prostor (v prostředí Česka, CHROMÝ a kol. 2011) definován zejména specifickým geografickým umístěním, řádovostí/měřítkem a územní a regionální diferenciací podle převažujících funkcí (např. funkce území) a strukturálních znaků území nebo krajiny, sídel i společnosti (např. využití ploch).
- Oblasti s nižším lidským a sociálním kapitálem, jež se vyskytují zejména blízko státních hranic Česka a/nebo daleko od regionálních center (např. krajských či okresních měst, JANCÁK a kol. 2008)
- V Česku: města, suburbaní komunity a zbylá (venkovská) sídla (OUREDNÍČEK, ŠPÁČKOVÁ, NOVÁK 2012)
- Pro EK prostřednictvím tzv. rural grid cells (buňky klasifikované jako venkovské, 1 qkm), 50+ % → venkovské obce (DIJSKTR, POELMAN 2014)



Tab. 4: Kriteria vymezení venkovských sídel

Zdroj: Perlin 2003

urbanistická struktura

rozvolněná zástavby, zemědělský statek, rozsáhlé veřejné prostory, nízký podíl zastavěných ploch

architektonické znaky

nizkopodlažní zástavby, integrace obytné a dalších funkcí, absence nájemního bydlení, individuální výstavba

sociální znaky

konservatismus, tradicionalismus, sousedství, participace, kooperativnost, sdílení společné historie

ekonomické znaky

vyjíždka do zaměstnání, zaměstnanost v zemědělství, vyšší podíl samozásaditelství, kutilství

veřejná správa

označení obce, postavení obce ve struktuře veřejné správy

velikostní znaky

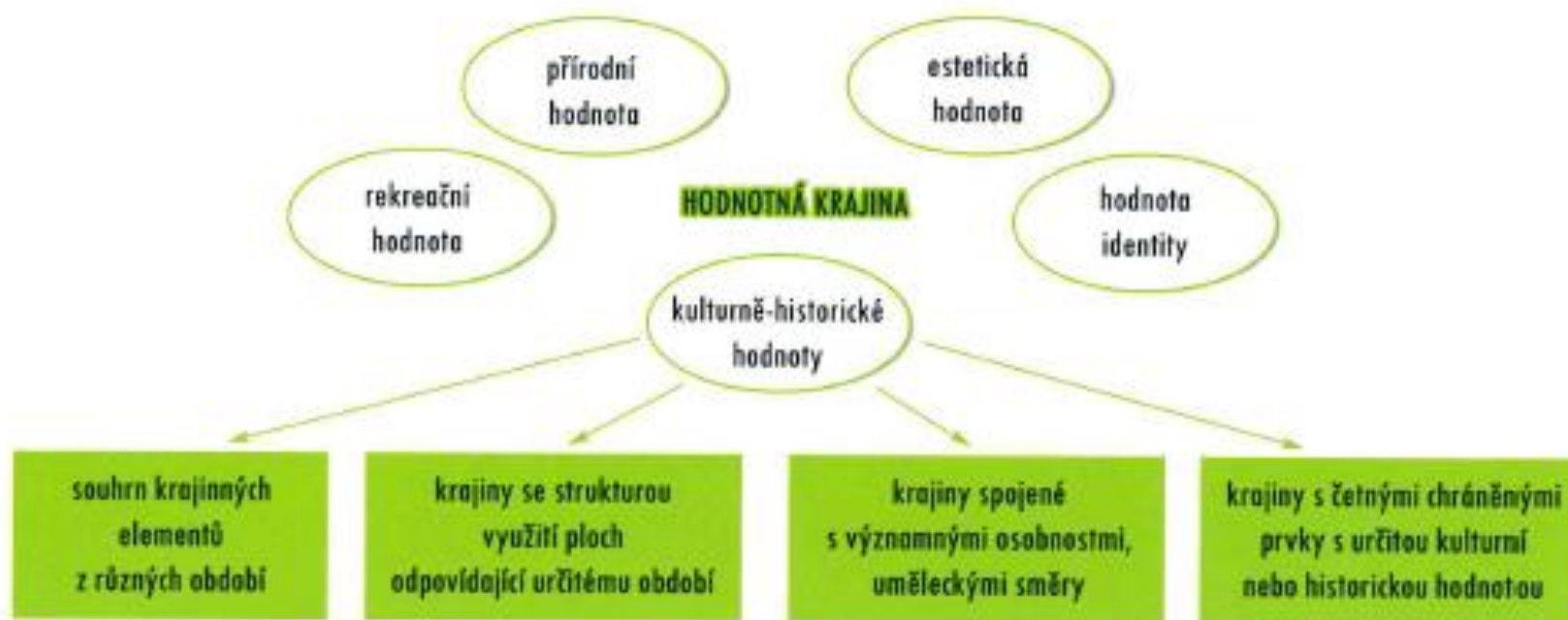
počet obyvatel, hustota zalidnění, rozloha, podíl zastavěné plochy



Obr. 1: Krajinné hodnoty

Zdroj: Alumäe, H., Printsman, A., Palang, H. (2003): Cultural and historical values in landscape planning: locals' perception.

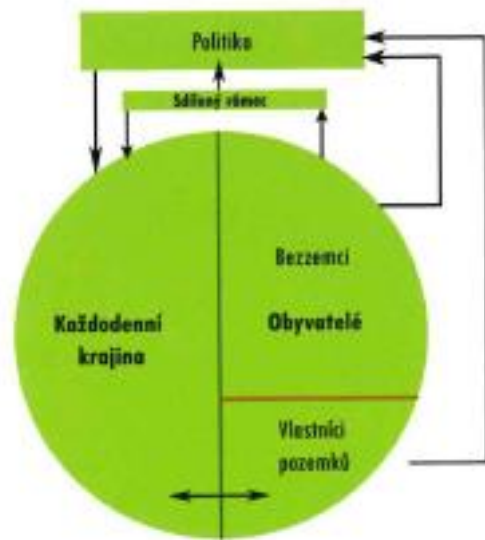
In: Palang, H., Fry, G. (eds.): Landscape Interfaces: Cultural Heritage in Changing Landscapes. Kluwer, Dordrecht—Boston—London, s. 125—145.



Obr. 5: Proměny možností přímé participace na vývoji krajiny

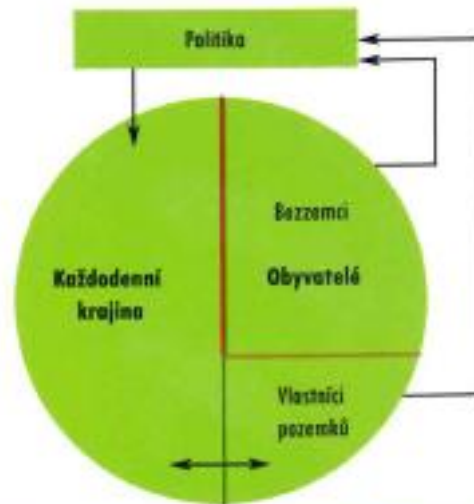
Zdroj: Buchecker, M., Hunziker, M., Kienast, F. (2003): Participatory landscape development: overcoming social barriers to public involvement. *Landscape and Urban Planning*, 64, s. 29–46.

DEÁLNÍ MODEL



**PO URBANIZACI
velká část 20. století**

**TRADIČNÍ SYSTÉM
přinejmenším do počátku 20. století**



- Hledání, výběr, stanovení kritérií – až 40 (DEWEY), základ – počet obyvatel a hustota zalidnění
- Po 2. světové válce – kontinuum město – venkov, sociologický přístup – sociologie vztahů města a venkova (rurban sociology), utváření jednotného typu sociální organizace pro celou společnost, jednotné struktury populace, interakce a participace, kultury a hodnot
- Specifika příměstských oblastí (rural urban fringe, suburbs)
- U nás počátky – poměšťování pražského okolí (ULLRICH 1938)
- Místo tzv. druhého bydlení



VENKOV V SOCIOLOGII (MSGS, VSgS - ???)

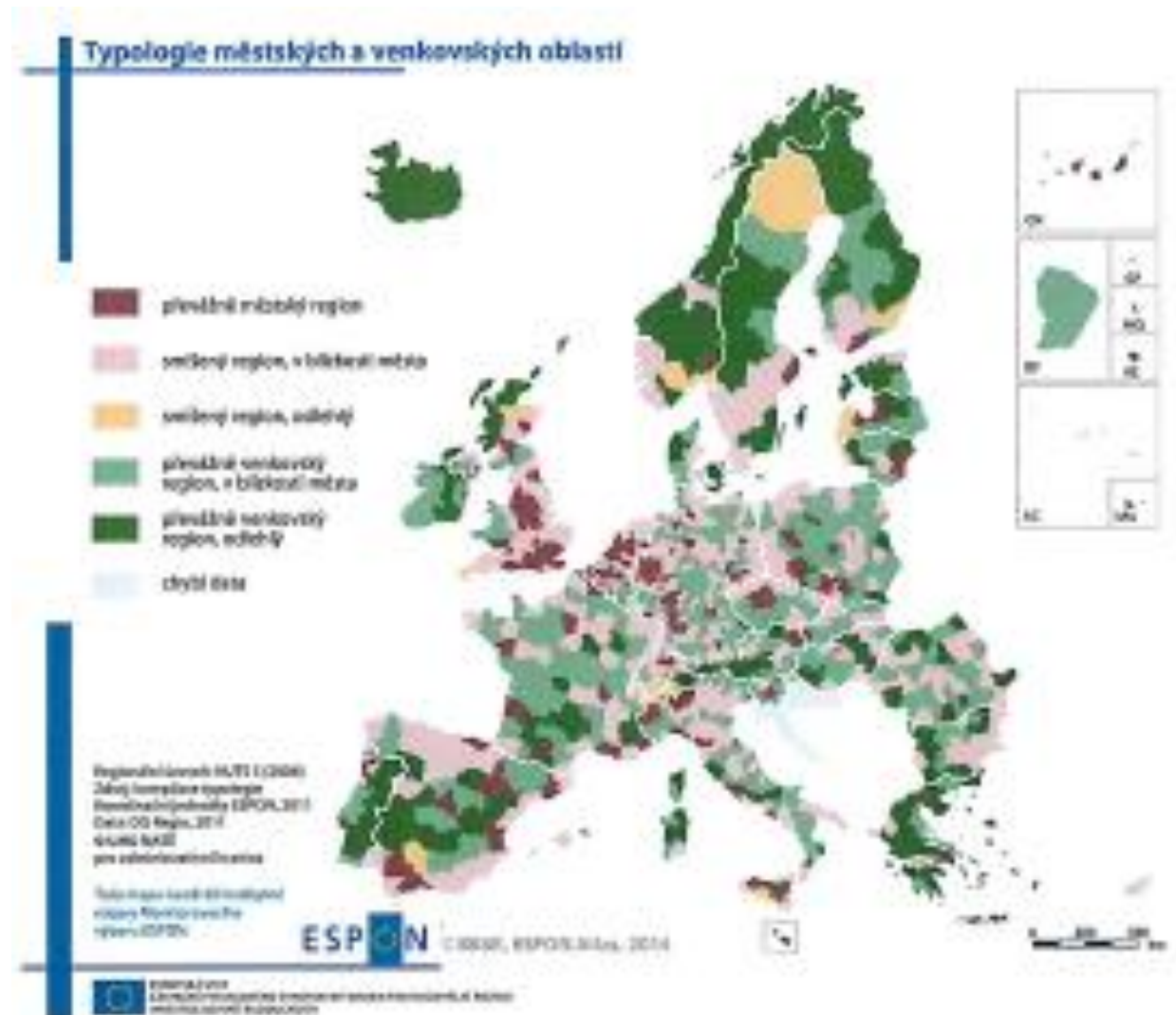
- statisticko-demografické kritérium – rozmístění populace v prostoru
- „obydlený prostor mimo městské lokality tradičně orientovaný na zemědělství a menší hustotou obyvatelstva/zalidnění, ale i jiným způsobem života, většinou propojením s přírodou, a také jinou sociální strukturou ve srovnání s městem“
- Sídlo = vesnice, venkovská či rurální komunita, venkovské společenství
- Technický pokrok, útěk z venkova, stupeň urbanizace (ruralizace)
- Složení venkovské populace
- Venkovský prostor (70. léta 20. století):
- přírodní charakter, sociokulturní kontext, ekonomické aspekty svébytnost
- od svébytnosti k rehabilitaci, řešení globálních problémů až uspořádání/plánování struktury osídlení (územní ev. rurální plánování, rurální geografie) (SLEPIČKA 1981)



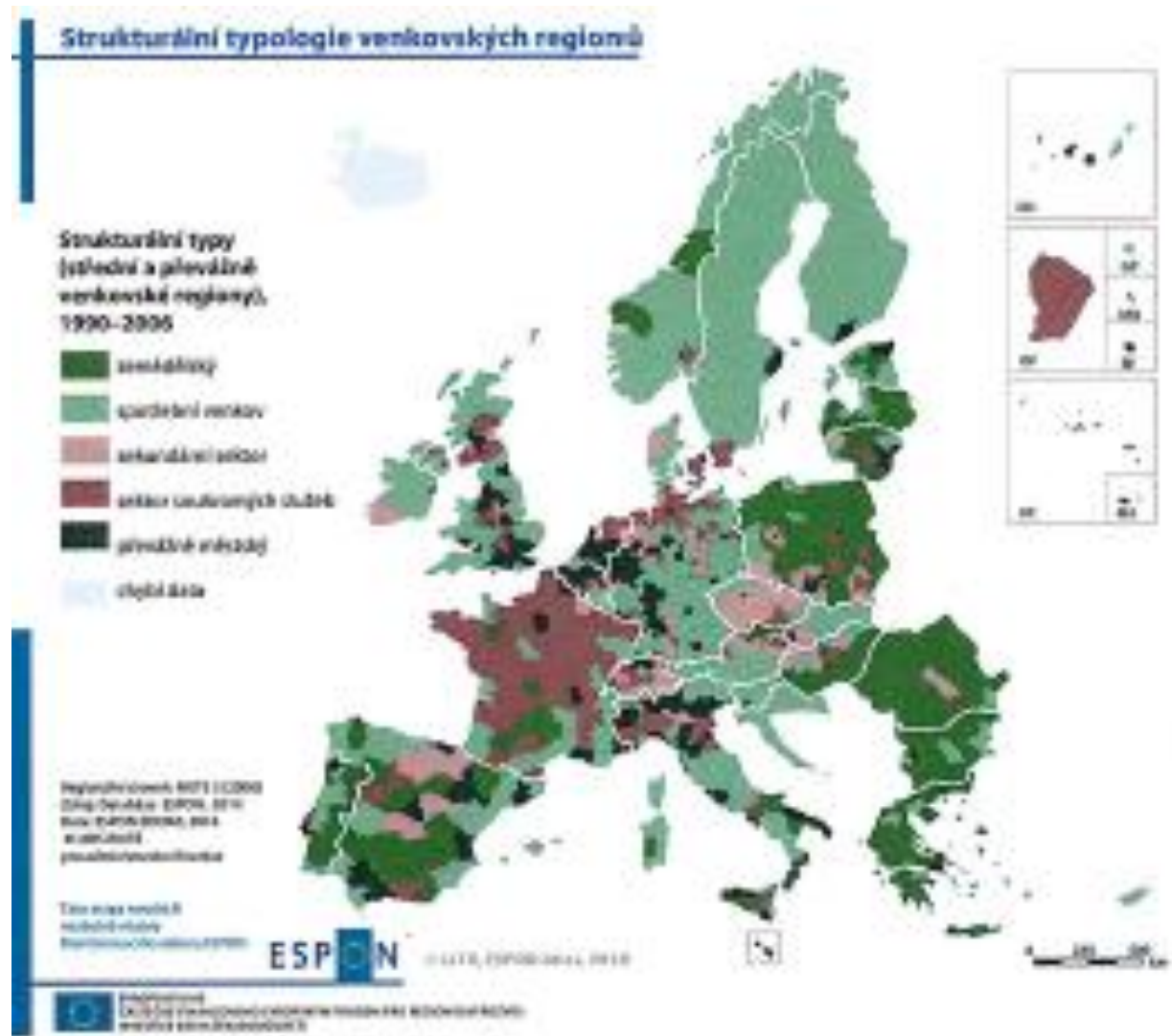
(TAYLOR, JONES)

Znak	Venkov	Město
zaměstnání	převážně zemědělské	převážně nezemědělské
prostředí	převážně přírodní — přímý styk člověka s přírodou	převážně antropo-sociální — izolace člověka od přírody je větší
velikost lokality (počet obyvatelstva)	malá v negativní korelaci s ruralizací	větší v pozitivní korelaci s urbanizací
sociální heterogenita nebo homogenita	větší homogenita populace podle psychosociálních a sociálních znaků	větší heterogenita populace podle psychosociálních a sociálních znaků
hustota obyvatelstva	v negativní korelaci s ruralizací	v pozitivní korelaci s urbanizací
diferenciace sociální struktury	menší	pozitivní korelace s urbanizací
mobilita	málo intenzivní mobilita teritoriální, profesionál. aj. — proud migrace směřuje z venkova do měst	intenzivnější mobilita v pozitivní korelaci s urbanizací
povaha interakce	kontakty méně husté — sféra kontaktů užší převaha primárních osob- ních a dlouhodobých kon- taktů	kontakty mají větší frekvenci oblast kontaktů je širší převaha kontaktů sekundár- ních, neosobních, krátkodo- bých — formalizace kontaktů větší

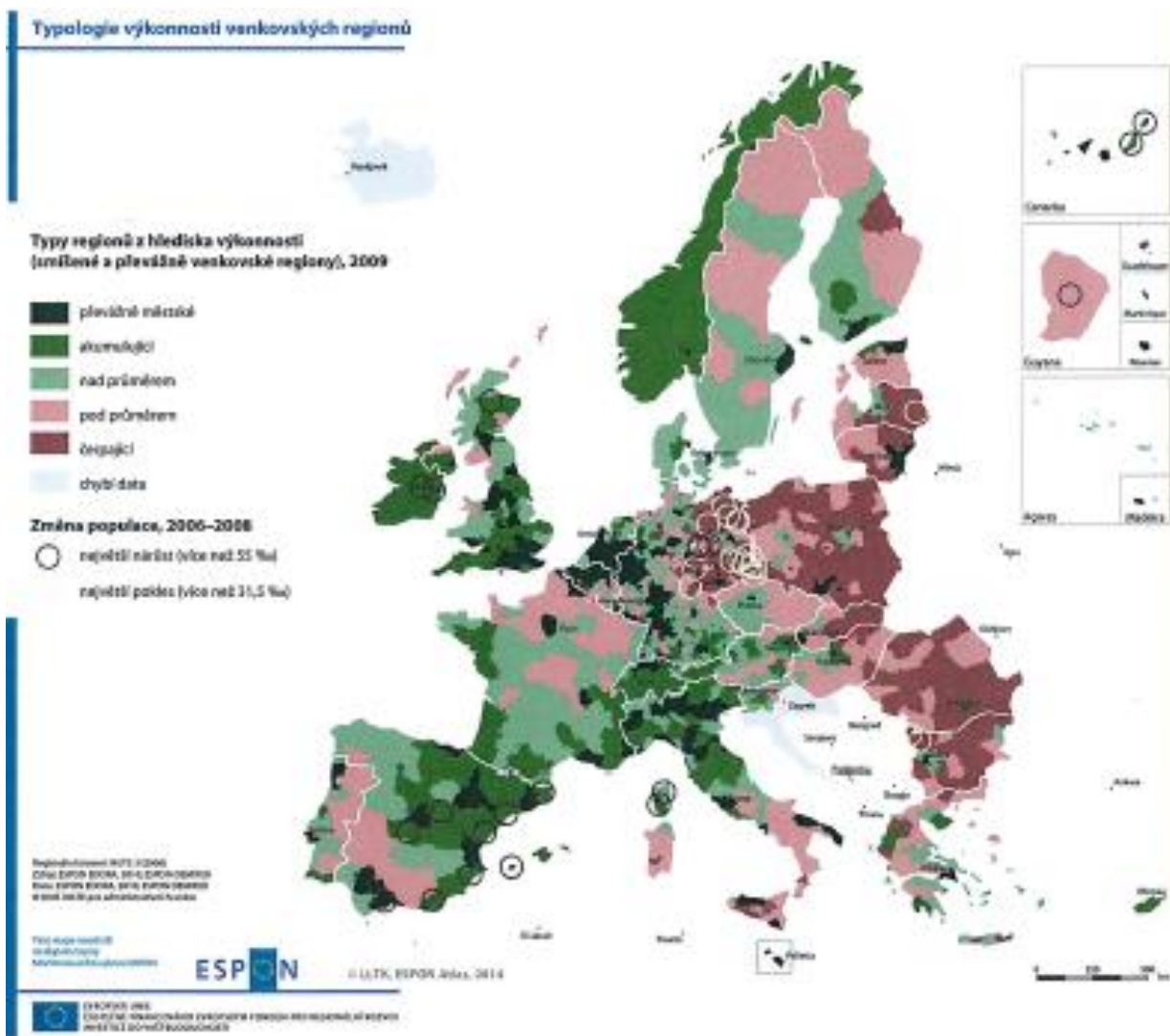
TIPOLOGIE MĚSTSKÝCH A VENKOVSKÝCH OBLASTÍ (ESPON 2018)



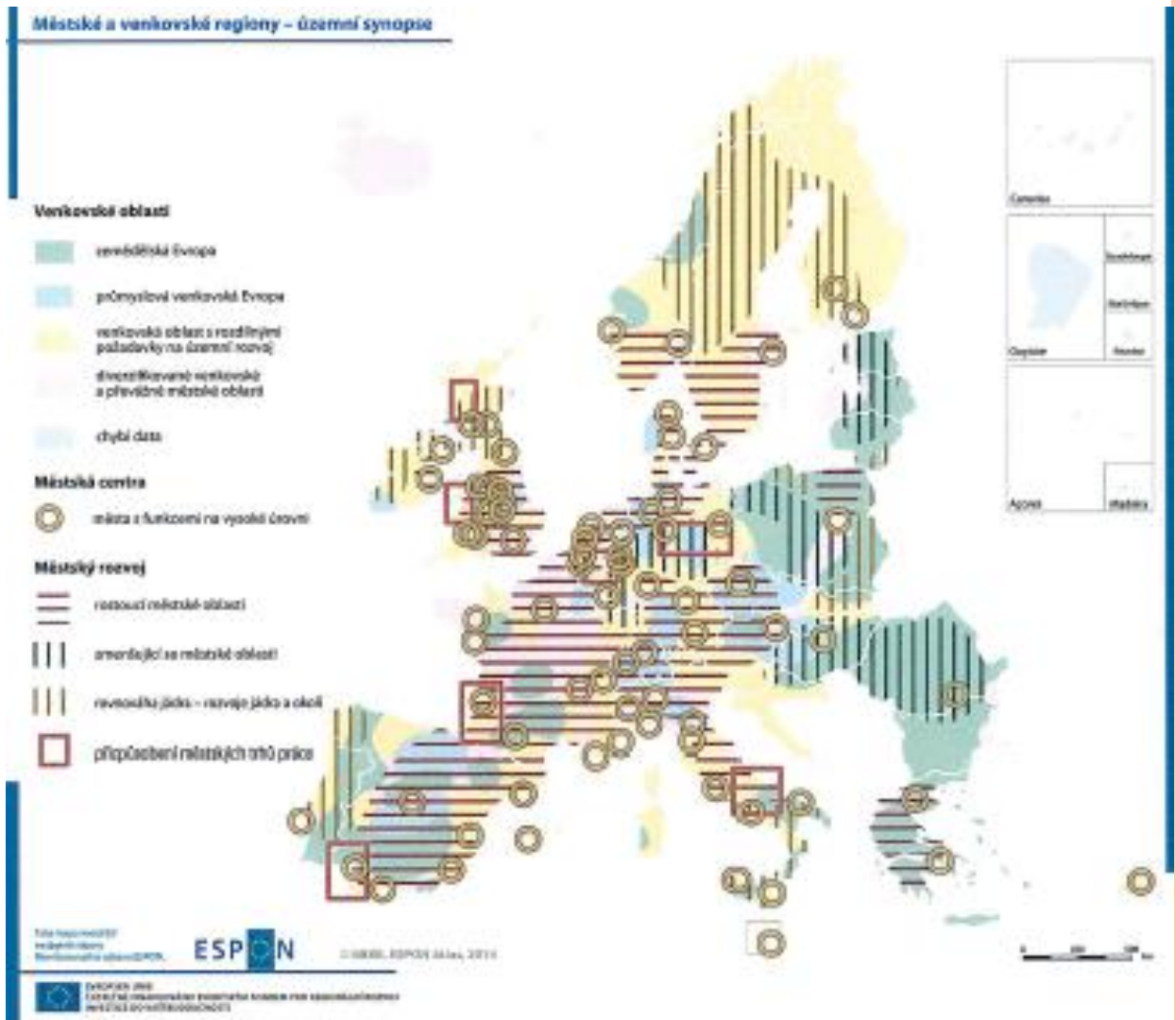
STRUKTURÁLNÍ TYPOLOGIE VENKOVSKÝCH REGIONŮ



TYOLOGIE VÝKONNOSTI VENKOVSKÝCH REGIONŮ

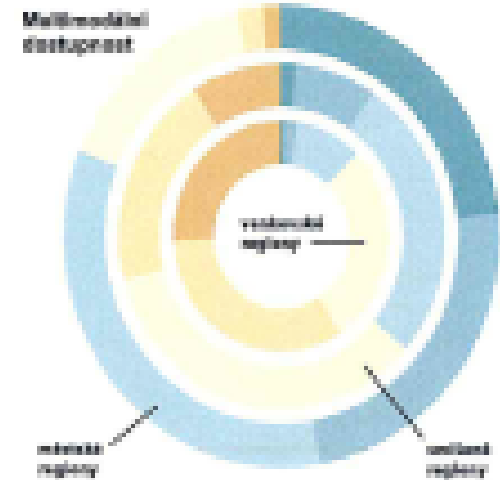
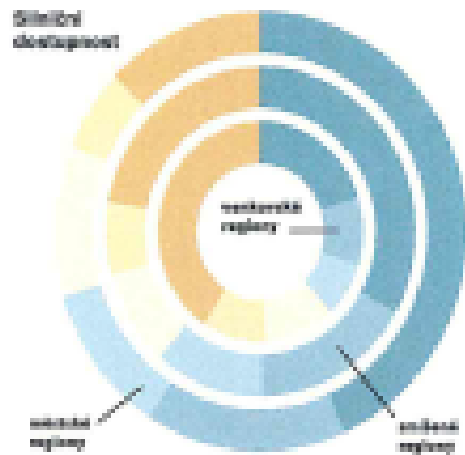


MĚSTSKÉ A VENKOVSKÉ REGIONY – ÚZEMNÍ SYNOPSE



POTENCIÁL DOPRAVNÍ DOSTUPNOSTI, MULTIMODÁLNÍ, PODLE TYPOLOGIE MĚSTO-VENKOV

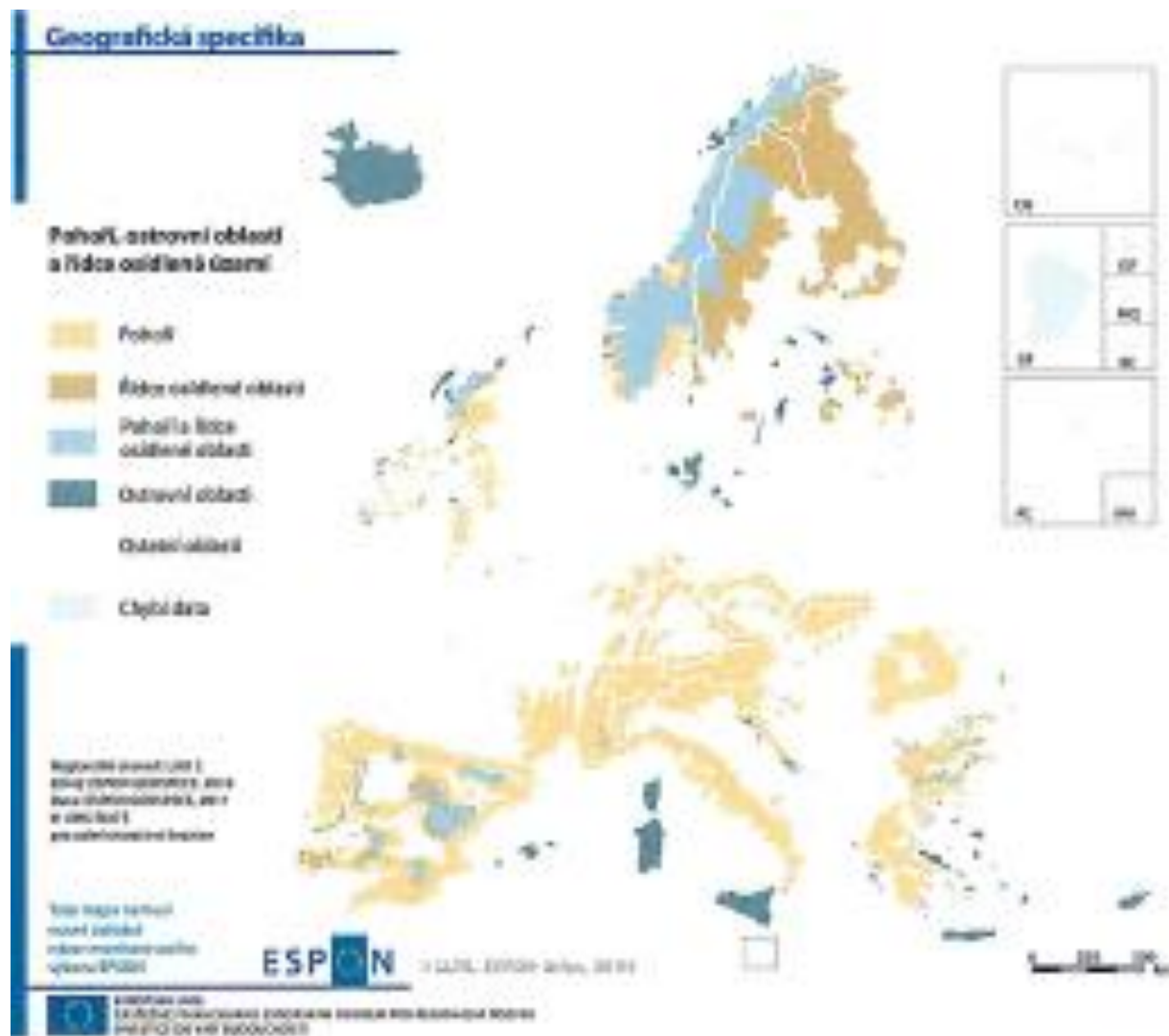
Potenciál dopravní dostupnosti,
multimodální, podle typologie město-venkov



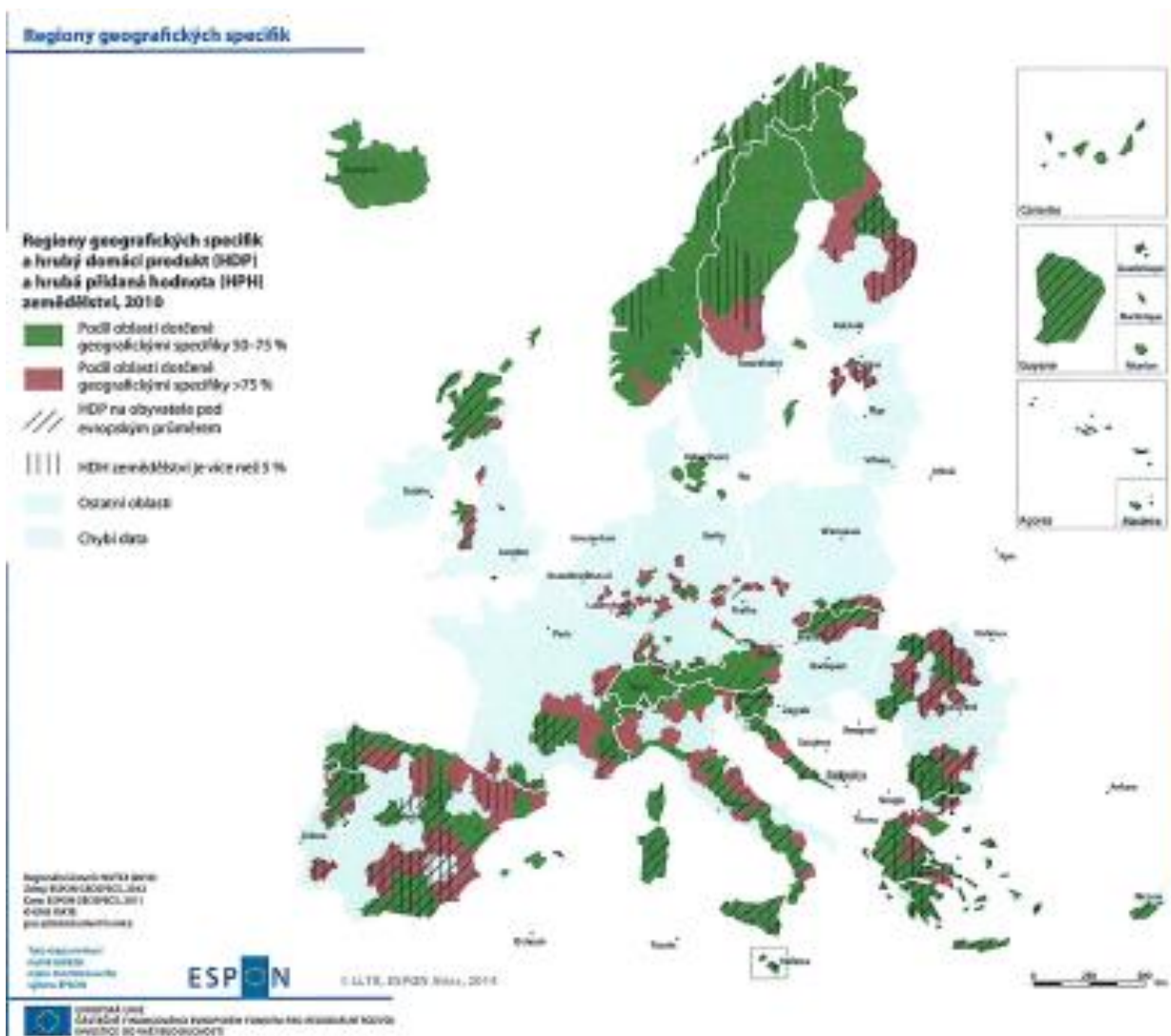
Zdroj: BIPDN/IBD/C. Lada
Ústav ŘMÚ, s.r.l.



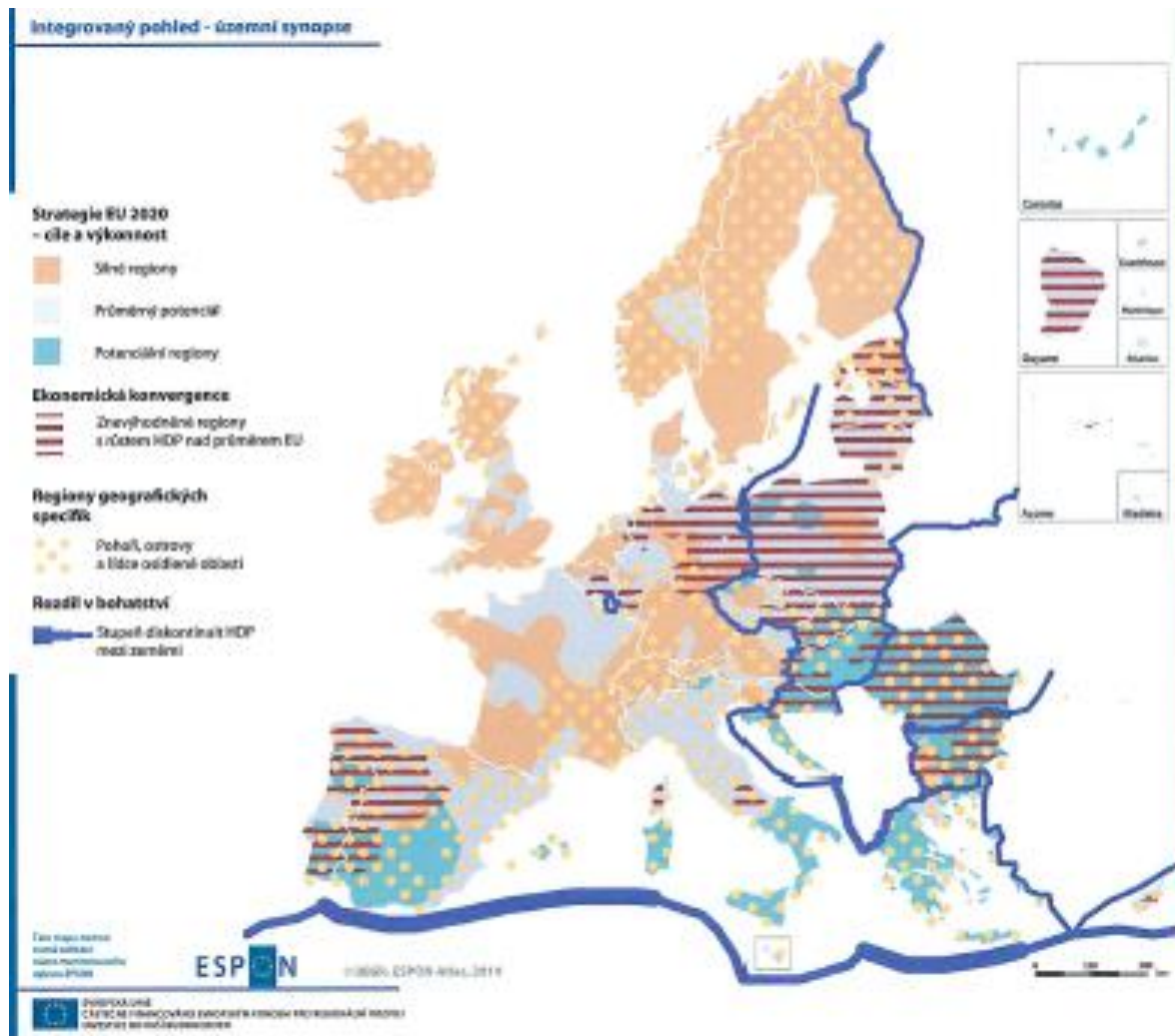
GEOGRAFICKÁ SPECIFIKA



REGIONY GEOGRAFICKÝCH SPECIFIK



INTEGROVANÝ POHLED – ÚZEMNÍ SYNOPSE



ÚZEMNÍ VIZE A PLÁNY



CZ:

- Zákon o obcích č. 128/2000 Sb. – 4 kategorie:
 - statutární města, města, městyse, ostatní obce
- Statisticky – populační velikost:
 - 2000 → 3000 obyvatel,
 - 10+ tis. města, mezi – přechodná?;
 - venkovské obce 80 % rozlohy, 30 % obyvatel CZ
- hustota zalidnění: EU – 100 obyv./km², OECD – 150 → 300, otázka měřítka/řádu (např. SO ORP, okresy a celý kraj Jihočeský), venkovský až významně venkovský
- podíl ekonomicky aktivních v zemědělství a lesnictví, nadprůměrný?
- „bytovky a náves“ vs. „sídlíště a náměstí“
- Jinde – **TABULKA (ZUBRICKÝ)**
- Sídlo vs. obec – vymezení **TABULKA**
- Základní sídelní jednotka (ZSJ)



Tab. 1: Nejmenší obce se statutem města

Zdroj dat: Obce 2007, ČSÚ

název města	kraj	počet obyvatel
Loučňá pod Klínancem	UL	93
Beží Dvůr	KV	175
Božmberk nad Vltavou	ČB	353
Ledvice	UL	560
Pec pod Sněžkou	HK	653
Deštná	ČB	700
Janská Lázeň	HK	825
Stráž nad Nežárkou	ČB	843
Miletín	HK	916
BRany	UL	929
Bardubice	PL	988
Bečov nad Teplou	KV	989

Tab. 2: Nejmenší obce se statutem městys

Zdroj dat: Obce 2007, ČSÚ

název městyse	kraj	počet obyvatel
Levná	UL	113
Český Šternberk	StČ	151
Sovínky	StČ	340
Svojanov	PA	365
Panenský Týnec	UL	376
Nepomyšl	UL	377
Dub	ČB	414
Slovětín	UL	447
Holany	LI	487



CHARAKTERISTIKA A VÝVOJ ČESKÉHO VENKOVA (PERLÍN 2010)

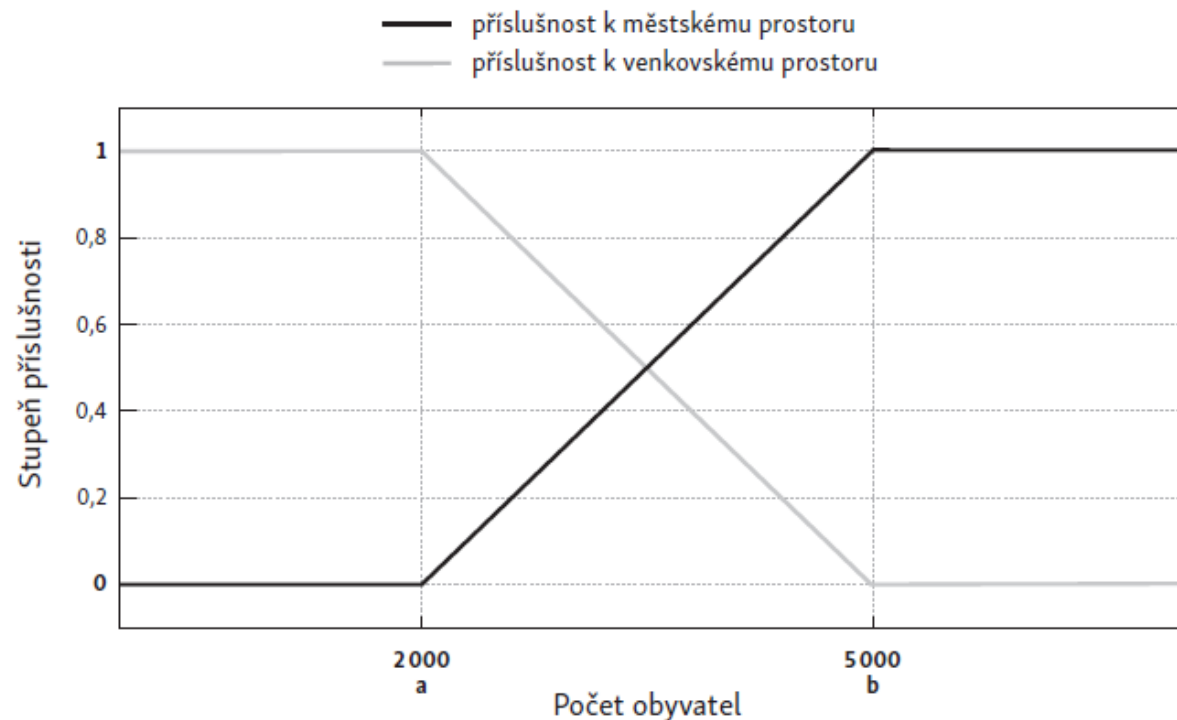
- Od původní dominantní zemědělské funkce k současné mnohem větší variabilitě funkcí
- Průmyslová revoluce – zvýšení produktivity v zemědělské výrobě
- Migrace venkovských obyvatel do měst (od poslední čtvrtiny 19. století do 2. světové války)
- Vývoj českého venkova 1945 – 1989
- Vztah k půdě, sociální sounáležitost
- Odchod Čechů ze Sudet 1938 / odsun Němců z pohraničí 1945-1947
- Ztráta kulturní a sociální kontinuity vývoje vč. spolupráce Čechů a Němců, změna vlastnických vztahů, vysídlení venkova a propad zemědělství, dlouhodobý a trvalý pokles počtu obyvatel
- Zánik sídel, bez zakořeněnosti, rychlá obměna obyvatelstva



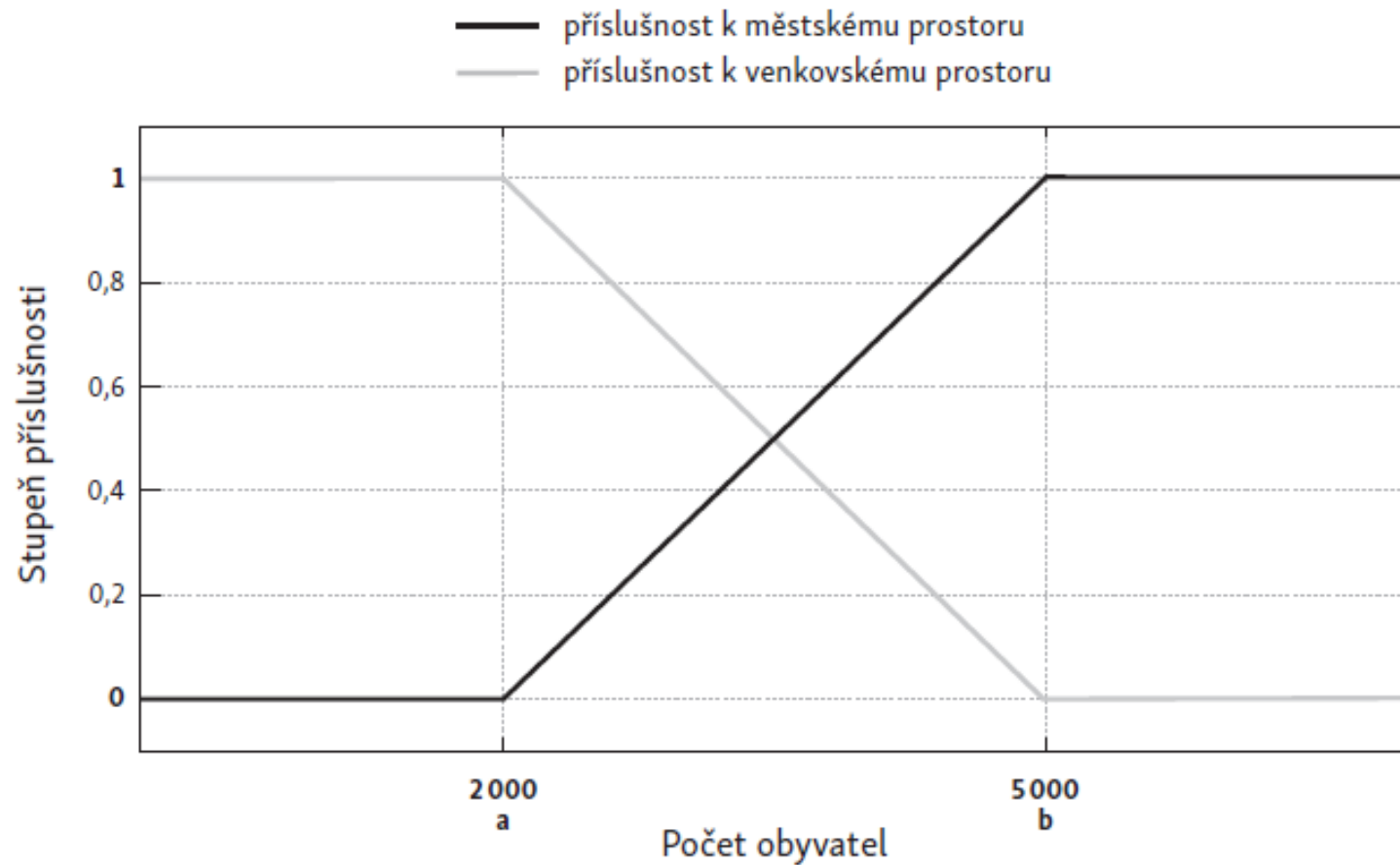
FUZZY PŘÍSTUP – VYMEZENÍ VENKOVA (A MĚSTA)

(PÁSZTO, BURIAN, MAREK, VOŽENÍLEK, TUČEK 2016)

- neurčitost charakteru obcí – smazání ostré hranice mezi dvěma stavy, „jak moc“ na stupnici od 0 do 1
- Počet obyvatel + hustota zalidnění / průměr

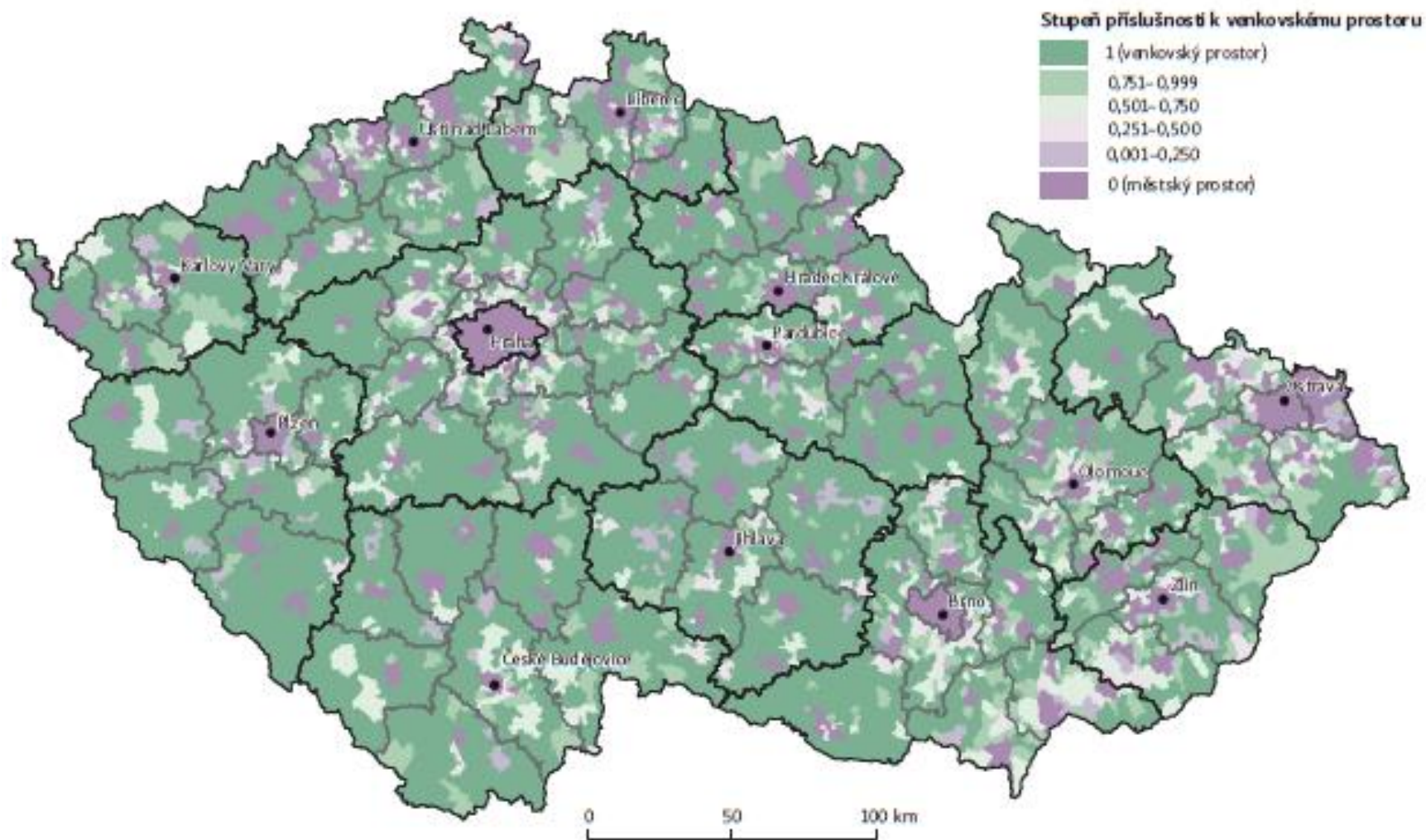


Obr. 1 – Stanovení hraničních hodnot ($a = 2000$ obyv., $b = 5000$ obyv.) indikátoru počet obyvatel v první variantě a průběh funkce příslušnosti



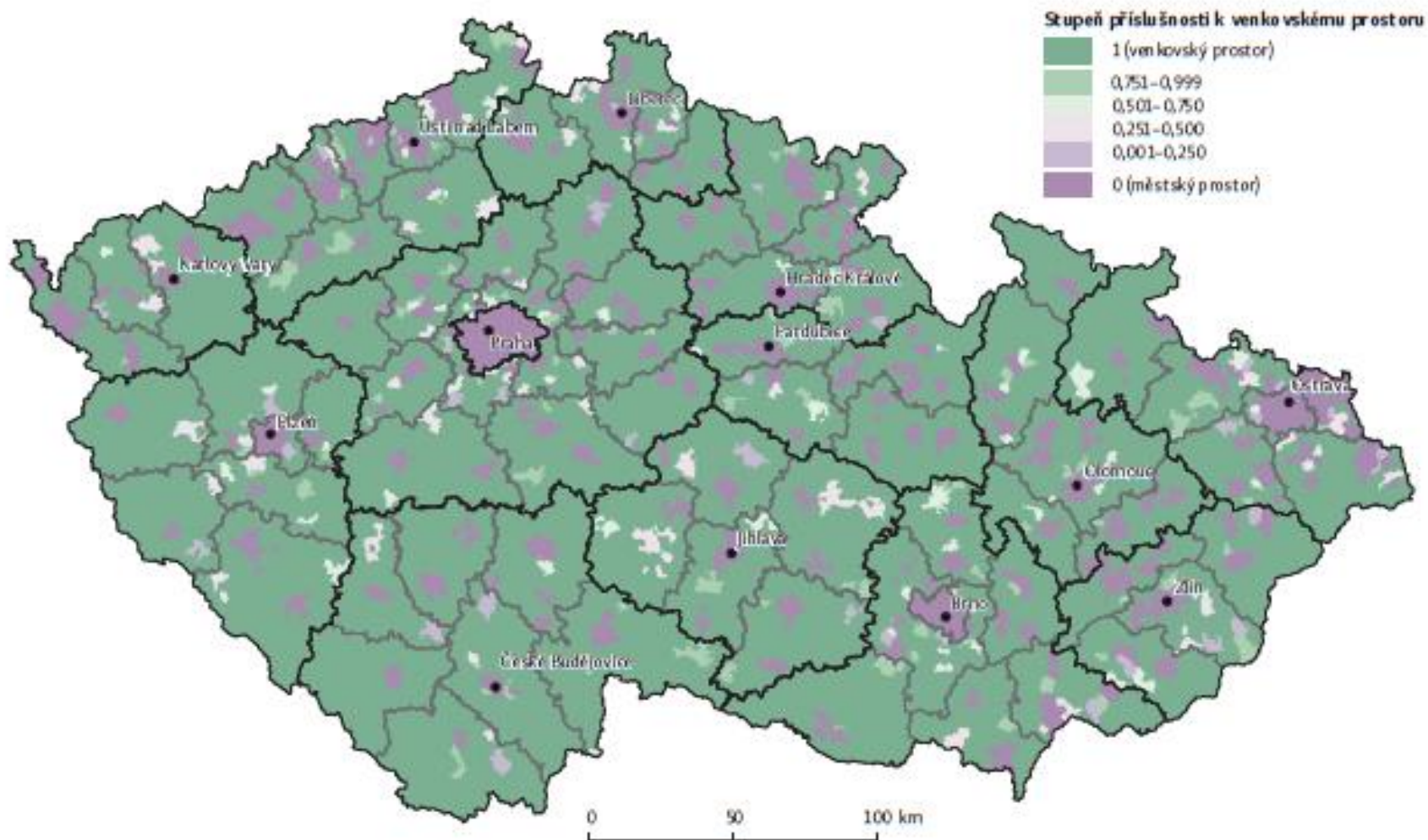
Obr. 1 – Stanovení hraničních hodnot ($a = 2\,000$ obyv., $b = 5\,000$ obyv.) indikátoru počet obyvatel v první variantě a průběh funkce příslušnosti





Obr. 2 - Příslušnost obcí Česka k venkovskému prostoru za použití fuzzy přístupu pomocí prostého průměru pro dva indikátory (varianta 1)





Obr. 3 – Příslušnost obcí Česka k venkovskému prostoru za použití fuzzy přístupu pomocí Łukasiewiczovy T-normy pro dva indikátory (varianta 1)

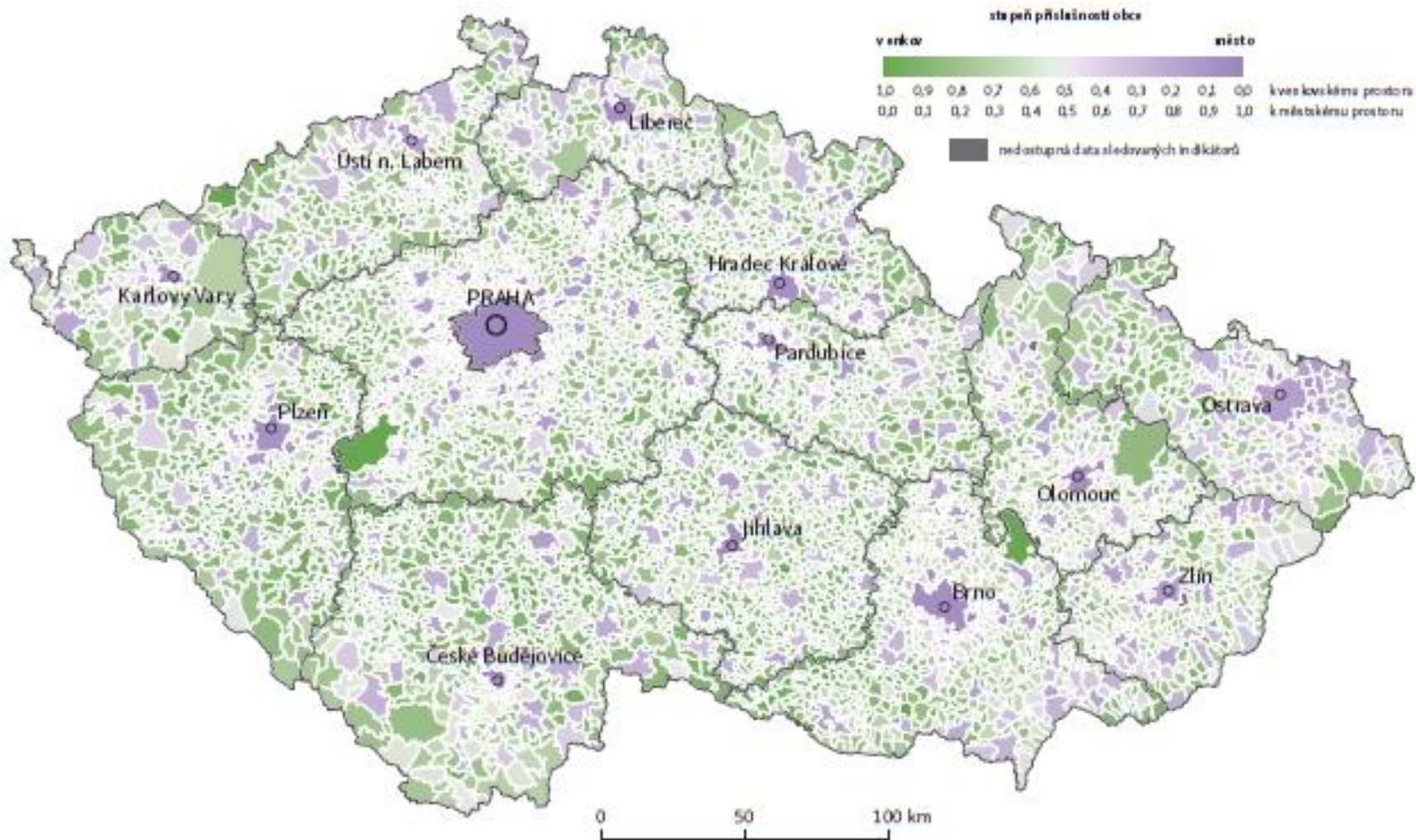


Tab. 3 – Indikátory a stanovené expertní hraniční hodnoty

Indikátor	Expertní hraniční hodnoty		Nové hodnoty rozšířené o 10 % rozdílu expertních hodnot	
	Venkov	Město	Venkov	Město
1. Počet obyvatel	1 500	3 500	1 300	3 700
2. Počet obyvatel na zastavěnou plochu	3 500	6 500	3 200	6 800
3. Podíl bytů v rodinných domech na trvale obydlené byty v %	90	70	92	68
4. Počet dokončených bytů na 1 000 obyvatel	10	50	6	54
5. Změna počtu obyvatel v %	-2,3	10	-3,53	11,23
6. Silniční vzdálenost od krajského města (normalizovaná v metrech)	1 000	-5 000	1 600	-5 600
7. Podíl urbanizované plochy na celkové výměře obce bez ostatních ploch v %	1	4	0,7	4,3

Tab. 4 – Váhy indikátorů

Indikátor	Váha
1. Počet obyvatel	0,35
2. Počet obyvatel na zastavěnou plochu	0,2
3. Podíl bytů v rodinných domech na trvale obydlené byty v %	0,1
4. Počet dokončených bytů na 1 000 obyvatel	0,1
5. Změna počtu obyvatel	0,05
6. Vzdálenost od krajského města (normalizovaná)	0,1
7. Urbanizovaná plocha / celková výměra	0,1
Suma vah	1,0



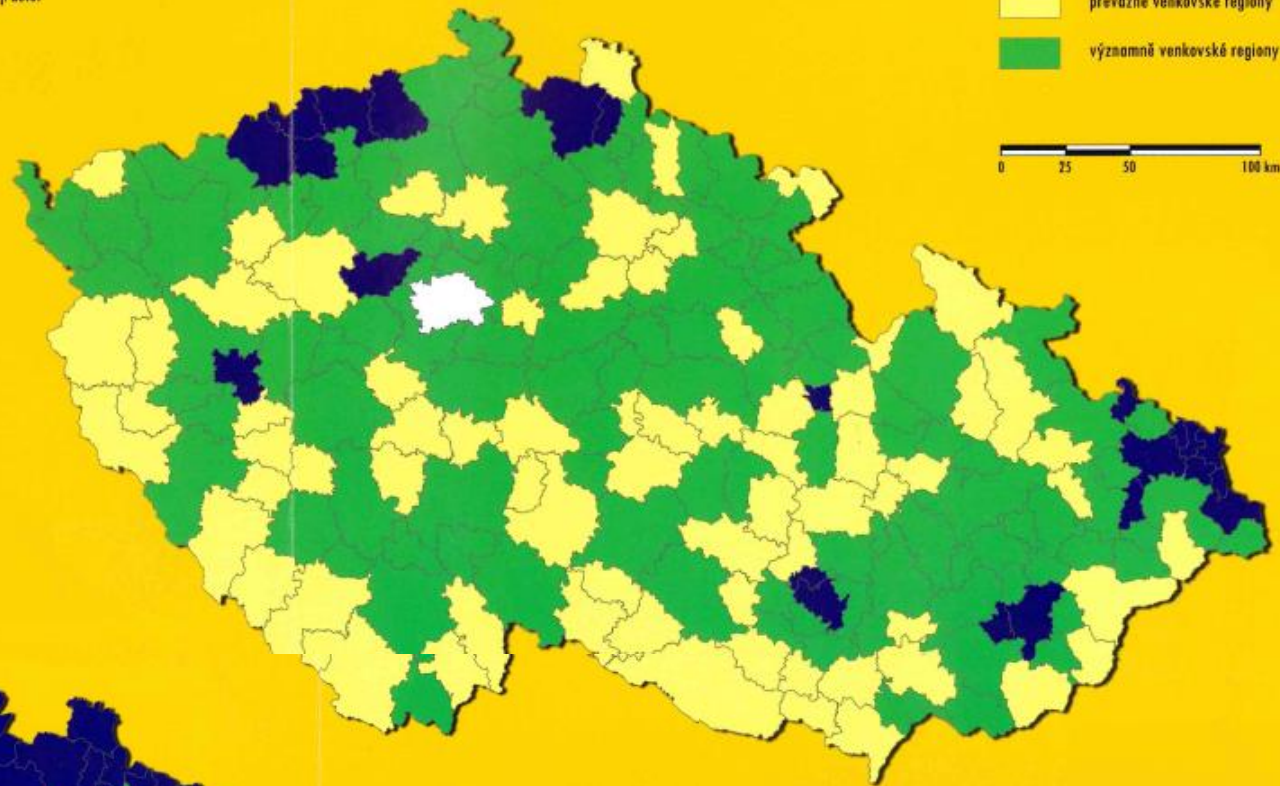
Obr. 4 – Obce Česka – příslušnost k venkovskému a městskému prostoru k 31. 12. 2010 (upraveno podle Pászto a kol. 2014)



Obr. 1: Vymezení venkova podle metodiky OECD na úrovni obcí s rozšířenou působností

Pozn.: Za venkovské se považuje takové území, které je hustota zalidnění nižší než 150 obyvatel/km².

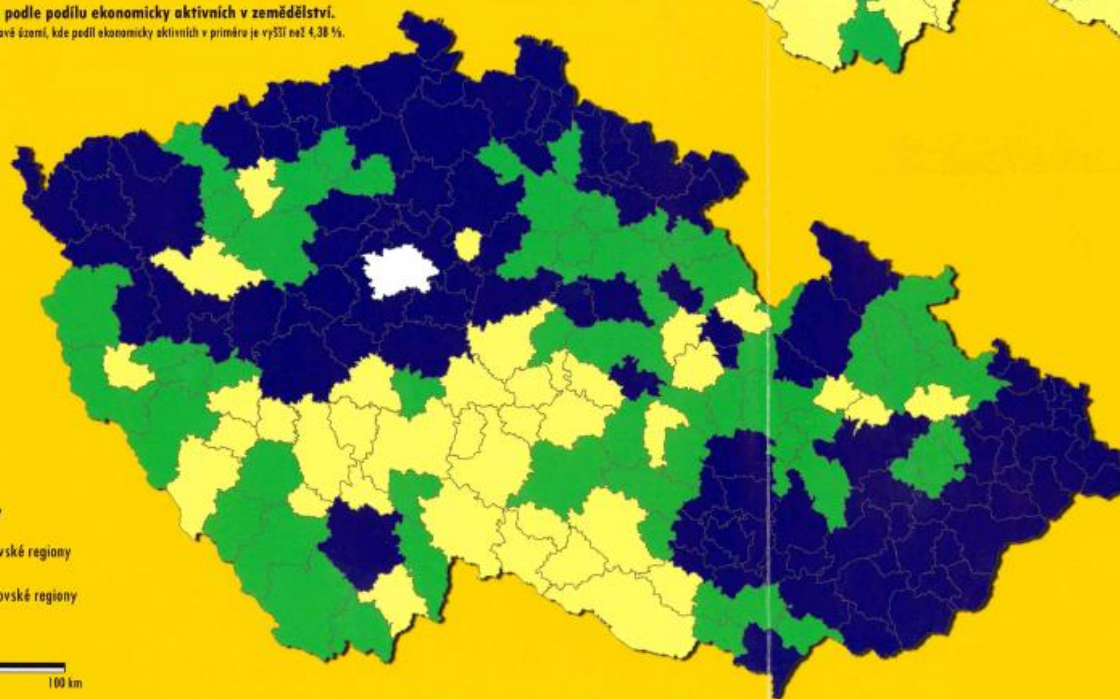
Zdroj: autor



Obr. 2: Vymezení venkova podle podílu ekonomicky aktivních v zemědělství.

Pozn.: Za venkovské se považuje takové území, kde podíl ekonomicky aktivních v průměru je vyšší než 4,38 %.

Zdroj: autor

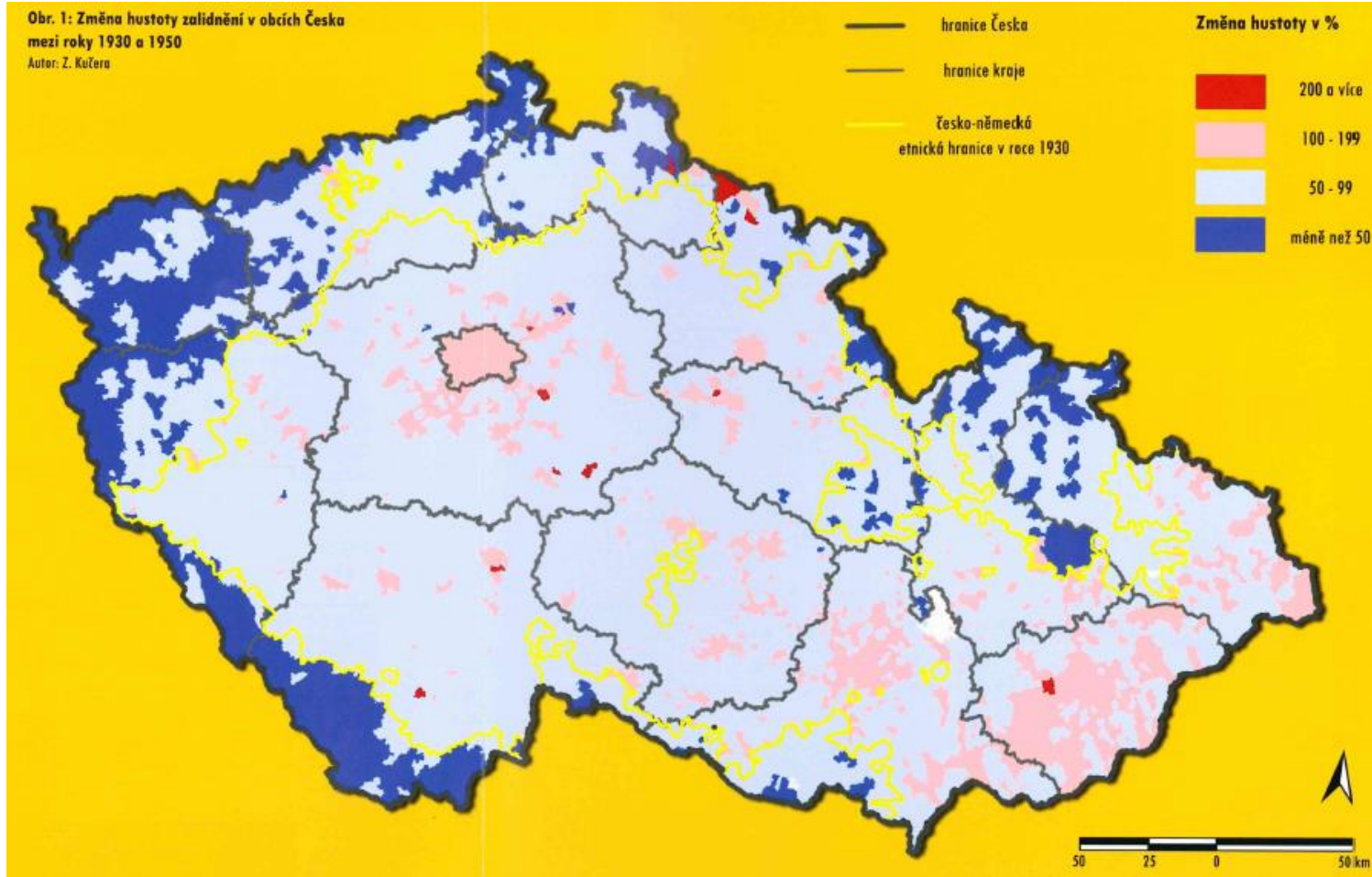


1945 – 1989

- Kolektivizace 1948-1952, jednotná zemědělská družstva +x státní statky
- Socializace venkova 1953-1970, přiblížení venkova městu
- Kolektivizace a rekreace 1970-1990, koncentrace jednotlivých aktivit X využití objektů k rekreaci
- Budování kulturních domů (od 60. let) a nákupních středisek (70. a 80. léta)
- Aplikace střediskové soustavy, spíše regresivní než stimulační nástroj
- Na venkově: střediska osídlení místního významu (SOMV), nestřediskové sídlo trvalého významu (NSTV), nestředisková sídla ostatní (NSO)
- Občanský/spolkový život vs. církev
- Chataření a chalupaření jako prvek záchrany venkova



Obr. 1: Změna hustoty zalidnění v obcích Česka mezi roky 1930 a 1950
Autor: Z. Kučera



Tab. 1: Změny počtu obyvatel ve vybraných pohraničních venkovských obcích, 1930 – 1950 (vybrané roky)

Zdroj: Historický lexikon obcí (2006), Seznam obcí v zemi České (1945 a 1947)

Sídlo	Okres	1930	1945	1947	1950
Blato	Jindřichův Hradec	332	249	164	162
Filipova Huť	Klatovy	469	403	49	74
Tisová	Tachov	313	401	167	158
Libštejn	Cheb	2202	2066	910	816
Bochov	Karlovy Vary	1782	1630	805	896
Měděnec	Chomutov	1113	528	202	227
Chřibská	Děčín	1600	1045	590	547
Damník	Ústí nad Orlicí	1043	1080	708	632

počet obyvatel

Tab. 1: Vývoj počtu obcí, Česko, 1950 - 2007 (vybrané roky)

Zdroj: statistické lexikony obcí

Rok	Počet obcí (abs.)	Index změny počtu obcí (rok 1950 = 100 %)	Změna počtu obcí mezi roky (abs.)
1950	11 459	100,0	
1960	8 726	76,2	- 2 733
1970	7 511	65,6	- 1 215
1980	4 778	41,7	- 2 733
31. 12. 1989	4 104	35,8	- 674
31. 12. 1991	5 768	50,3	+ 990
31. 12. 1997	6 242	54,5	+ 474
31. 12. 2007	6 249	54,5	+ 7

VÝVOJ SITUACE PO ROCE 1990

- Samospráva – znovuzavedení obecní samosprávy, masivní dezintegrace
- Transformace – původních JZD (od roku 1991), zemědělská družstva, původní a noví vlastníci, soukromě hospodařící – rodinné farmy?
- Zemědělská půda – rozdrobená vlastnická struktura, pronájem, snížení intenzity využívání zemědělských pozemků, dotační tituly, ochrana zemědělského půdního fondu, suburbánní výstavba
- Životní prostředí – zvýšení ochrany přírodního prostředí, skládky, USES – biokoridory a biocentra, EIA – hodnocení vlivu stavby na životní prostředí
- Komplexní pozemkové úpravy – nově vymezit hranice vlastnických dílů / organizaci jednotlivých zemědělských pozemků, výměna za srovnatelné podle BPEJ (bonitovaných půdně ekologických jednotek); jednoduché pozemkové úpravy
- Veřejná doprava – redukce veřejné, před. autobusové dopravy, okresní uzavřenost, privatizace + liberalizace, participace obcí/krajů, nárůst individuální dopravy
- Občanské vybavení – změny/oživení struktury maloobchodu a služeb, drobné řemeslné služby, zrod agroturistiky jako specifické formy trávení volného času



TYOLOGIE

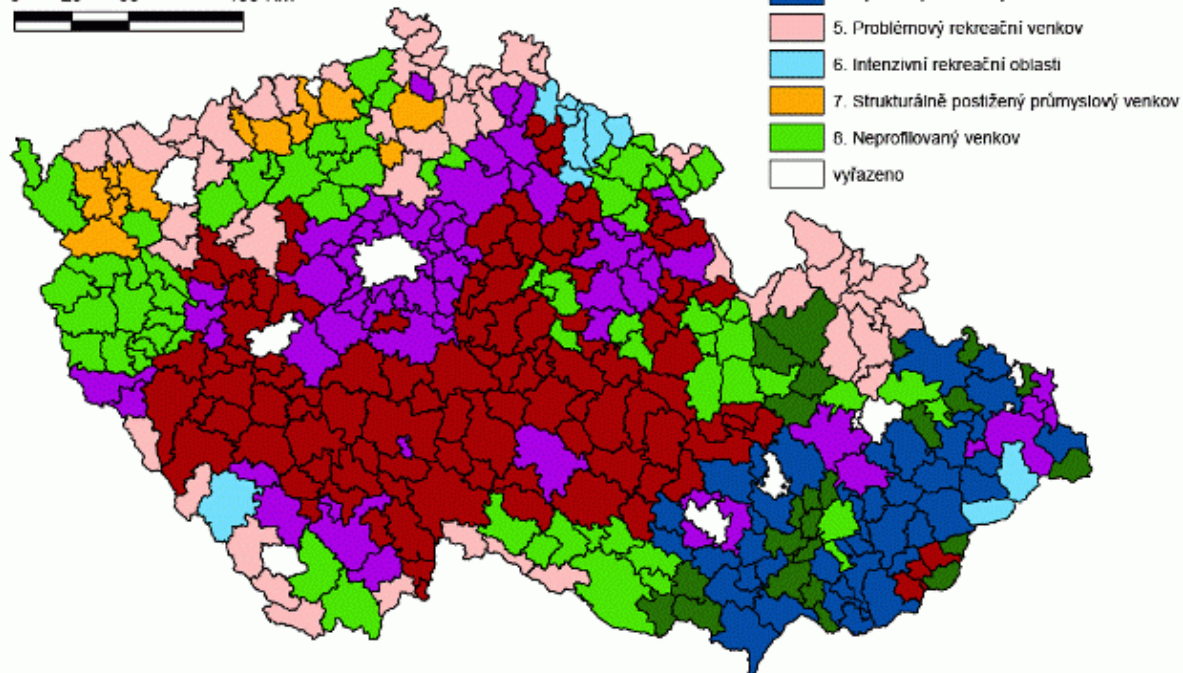
(PERLÍN, KUČEROVÁ, KUČERA, MARADA 2011)

- aplikace komponentní analýzy – 16 proměnných do 4 tzv. komponent (velikost+, růst-, lidský potenciál-, stabilita+; 16 typů, následně redukce/sloučení do 8)
- suburbánní zóna, bohatý venkov, bohaté Sudety, chudé Sudety, vnitřní periferie, moravsko-slovenské pomezí;
- rozvojový venkov, nerozvojový venkov, moravské periferie, vybavený moravský venkov, problémový rekreační venkov, intenzivní rekreační oblasti, strukturálně postižený průmyslový venkov, neprofilovaný venkov, vyřazeno



VÝSLEDNÁ TYPOLOGIE

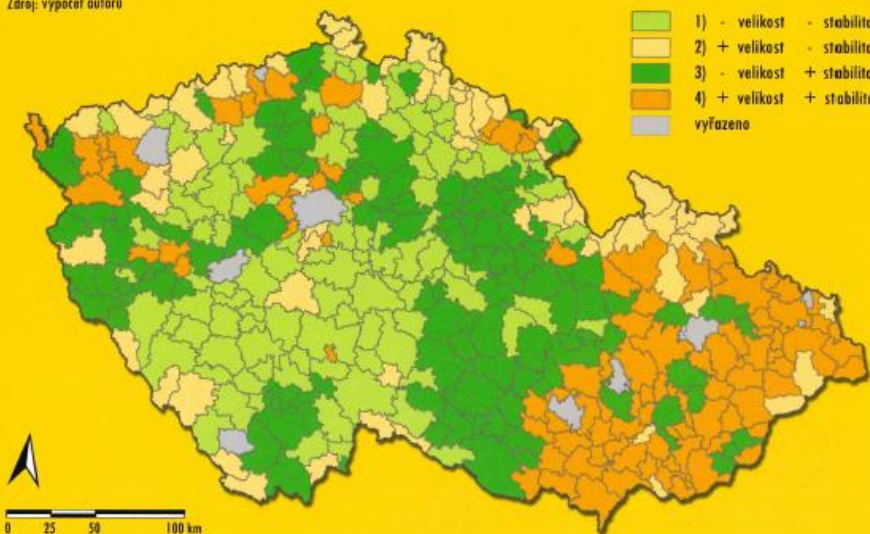
0 25 50 100 Km



- 1. Rozvojový venkov
- 2. Nerozvojový sousedský venkov
- 3. Moravská periferie
- 4. Vybavený moravský venkov
- 5. Problémový rekreační venkov
- 6. Intenzivní rekreační oblasti
- 7. Strukturálně postižený průmyslový venkov
- 8. Neprofilovaný venkov
- vyřazeno

Obr. 1: Kombinace záporných a kladných hodnot komponent „Velikost“ a „Stabilita“, obvody PoÚ, venkovské obce

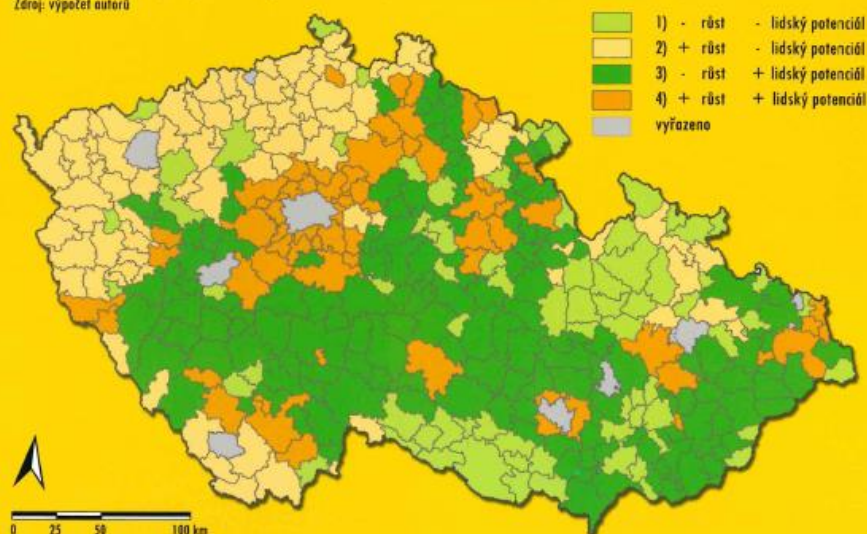
Zdroj: výpočet autorů



- 1) - velikost - stabilita
- 2) + velikost - stabilita
- 3) - velikost + stabilita
- 4) + velikost + stabilita
- vyřazeno

Obr. 2: Kombinace záporných a kladných hodnot komponent „Růst“ a „Lidský potenciál“, obvody PoÚ, venkovské obce

Zdroj: výpočet autorů



- 1) - růst - lidský potenciál
- 2) + růst - lidský potenciál
- 3) - růst + lidský potenciál
- 4) + růst + lidský potenciál
- vyřazeno

HLAVNÍ ZÁVĚRY (PERLÍN A KOL. 2011):

- návrat k přirozené diferenciaci venkovského prostoru v CZ, obrat od severo-jihní diferenciaci k západ vs. východ z hlediska inovačního (determinace geografickou či geopolitickou polohou)
- „Respektovat přirozené sociální rozdíly ve venkovském prostoru + odstraňovat nepřirozené nebo nadměru velké regionální rozdíly jak mezi městem a venkovem, tak i mezi jednotlivými venkovskými oblastmi tak, aby nedocházelo k prohlubující se degradaci venkova v ČR.“
- Venkov se liší jak svým historickým vývojem, tak svým rozvojovým potenciálem.
- Lze odlišit tři základní generalizované typy venkova: metropolitní venkov, venkov v Čechách (a na Vysočině), moravský venkov.
- Přes svoji rozdílnost mají venkovy shodné znaky, které je odlišují od urbanizovaných, městských oblastí: sociální prostředí – fenomén sousedství, jiný životní styl a standard, blízkost přírody, kvalita životního prostředí.
- Specifika – potřeby – podpora



SÍDELNÍ A SPRÁVNÍ STRUKTURA

- Základ ve středověku (12.-14. století) + konfigurace terénu
- Typická malá sídla s 30-100 obytnými domy a relativně hustá síť menších měst (3-10 tis. obyv., přirozená centra vč. správy)
- Administrativně: 15 tis. částí obcí, z toho 11,5 tis. ve venkovských obcích
- Územně: 13 tis. katastrálních území, 10,2 tis. na venkově
- Hustota sídelní sítě: na každých 10 km² v CZ téměř 19 částí obcí a bez měst, tj. na venkově 15
- Průměrná velikost katastru 603 ha, na venkově 772

- Obec = sídlo, přibližně do roku 1950
- Administrativní struktura (veřejné správy) velmi roztráštěná, a to přes postupnou (převažující) integraci obcí
- 1950 – 11 459, minimum 1989 – 4104, aktuálně 2018 – 6258
- V mezinárodním srovnání populačně malé obce, ve srovnatelných státech méně než 1000 obcí a nejmenší často i více než 5000 obyvatel
- **TABULKA – Velikostní struktura?**



VELIKOSTNÍ STRUKTURA (ČSÚ, 2018)

ukazatel	Celkem	Obce										Města	Městyse
		do 199	200-499	500-999	1000-1999	2000-4999	5000-9999	9999-19999	20000-49999	50000-99999	100000+		
počet obcí	6 258	1 423	1 997	1 366	769	426	147	69	43	12	6	606	227
%	100,0	22,7	31,9	21,8	12,3	6,8	2,3	1,1	0,7	0,2	0,1	9,7	3,6
počet obyvatel	10 649 800	177 752	655 673	966 997	1 072 002	1 280 006	1 001 254	977 836	1 293 656	868 774	2 355 850	7 350 201	263 625
%	100,0	1,7	6,2	9,1	10,1	12,0	9,4	9,2	12,1	8,2	22,1	69,0	2,5



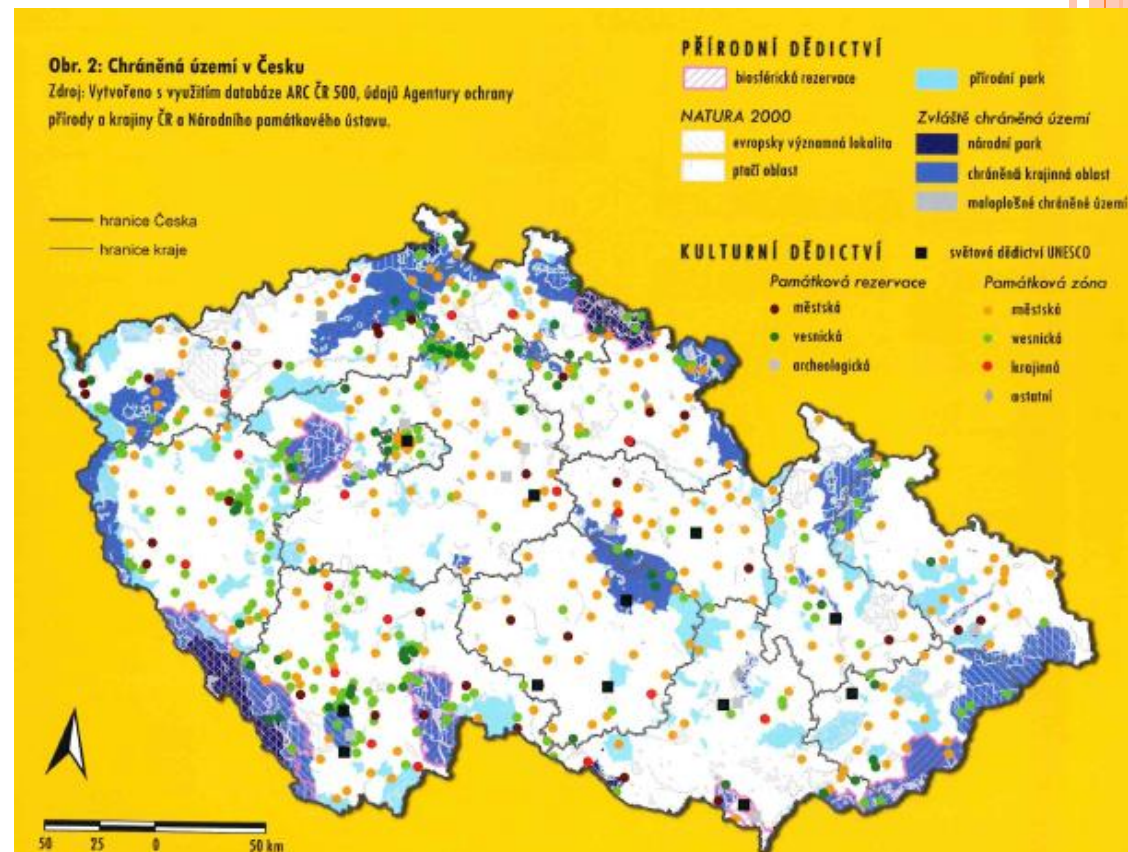
VEŘEJNÁ SPRÁVA RESP. ÚZEMNÍ SAMOSPRÁVA (PERLÍN, NETRDOVÁ 2011)

- 1990 obnova – Zákon o obcích (obecním zřízení č. 367/1990 Sb.)
- Starosta – přirozený vůdce, autorita „institucionální“ + přirozená, neformální; obměna nepříliš obvyklá, mandát/volební období neomezen/o
- Kategorie: uvolněný starosta, starosta důchodce, neuvolněný starosta, první zástupce starosty, ostatní zastupitelé (min. 5)
- Politická angažovanost – relativně malá, bez příslušnosti, nezávislí, uskupení; počet kandidátů reflektuje zájem obyvatel o správu obce / veřejně se angažovat v rozvoji své obce



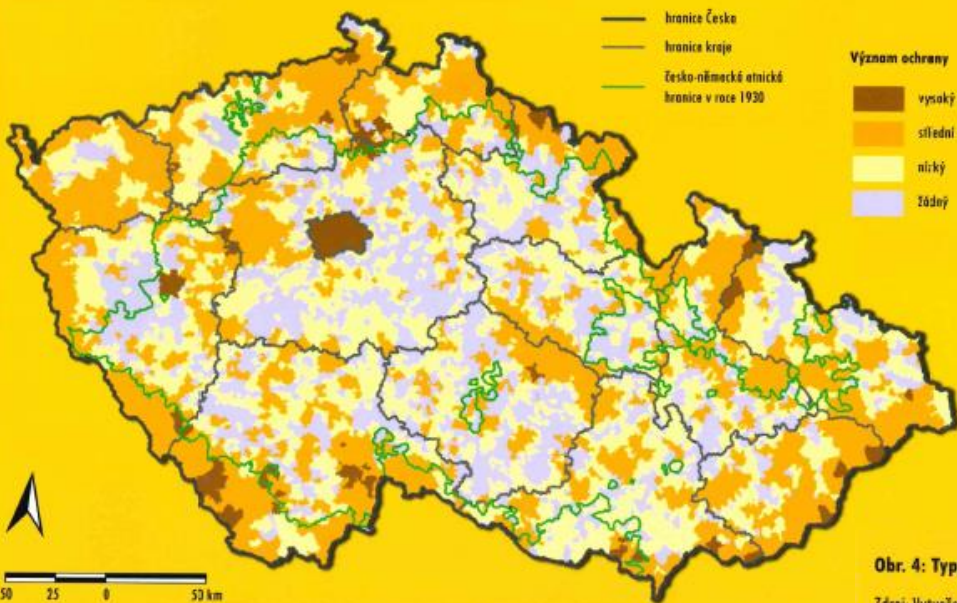
HODNOTY VENKOVSKÉ KRAJINY (KUČERA, FIALOVÁ 2011)

- chráněná území (AOPK ČR – přírodní dědictví + NPÚ – kulturní dědictví), celkový význam územní ochrany, typy krajiny podle předpokladů pro cestovní ruch (VÝSTOUPIL a kol. 2007)
- Krajinné dědictví:
 - individuální prožitek
 - společenská ideologie



Obr. 3: Celkový význam územní ochrany v obcích Česka

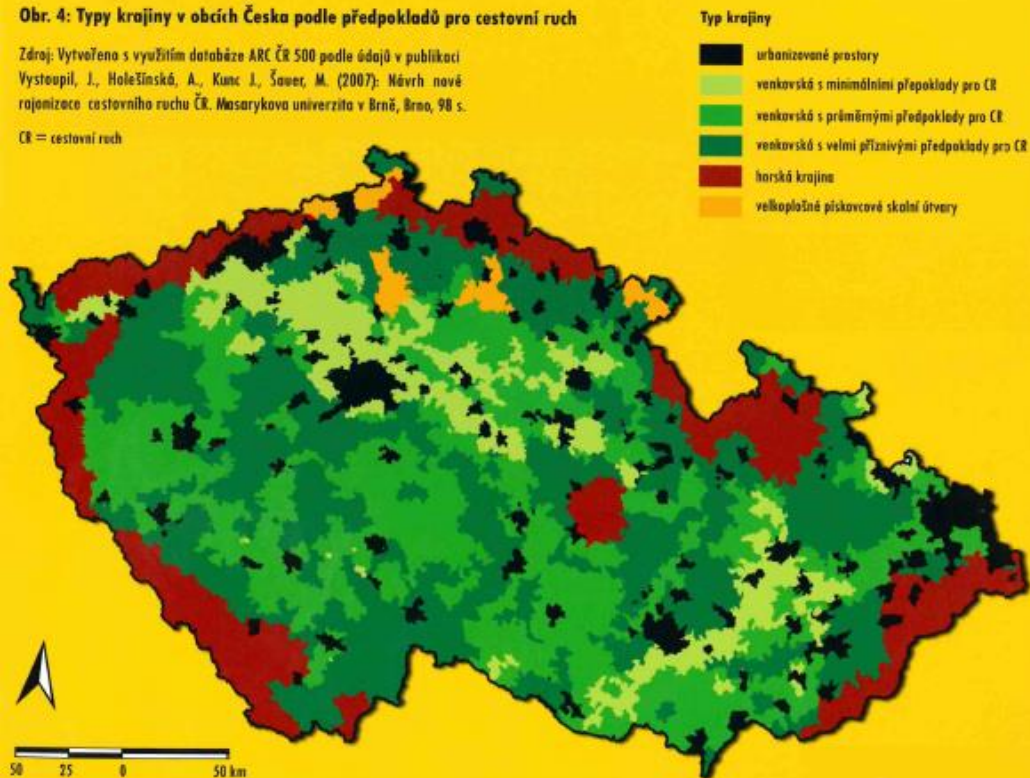
Zdroj: Vytvořeno s využitím databáze ARC ČR 500 podle údajů Agentury ochrany přírody a krajiny ČR, Národního památkového ústavu.



Obr. 4: Typy krajiny v obcích Česka podle předpokladů pro cestovní ruch

Zdroj: Vytvořeno s využitím databáze ARC ČR 500 podle údajů v publikaci Vystoupil, J., Holešinská, A., Kunc, J., Šauer, M. (2007): Návrh nové rajonizace cestovního ruchu ČR. Masarykova univerzita v Brně, Brno, 98 s.

CR = cestovní ruch



LIDSKÝ KAPITÁL

(JANČÁK, CHROMÝ, KUČEROVÁ, PILEČEK 2011)

- charakteristika a vlastnictví jedince, jeho znalosti, dovednosti, schopnosti, výkonnost, ale také hodnoty a postoje / vyjádřeno prostřednictvím kvalifikace, stáří, zdravotního stavu populace – ukazatele: podíl VŠ vzdělaného obyvatelstva z populace 15+ let, index ekonomického zatížení
- Polarita jádra vs. periferie
- Vysoká zaměstnanost v priméru a její pokles, činnosti nezemědělské povahy („přidružené výroby“)
- Po roce 1989 – tzv. zemědělstí dělníci hromadně propouštěni, vysoká míra nezaměstnanosti
- Klíčové osobnosti managementu zemědělských podniků nebo soukromí zemědělci – „hybatelé změn“, poskytovatelé pracovních příležitostí pro místní obyvatelstvo na venkově



SOCIÁLNÍ KAPITÁL

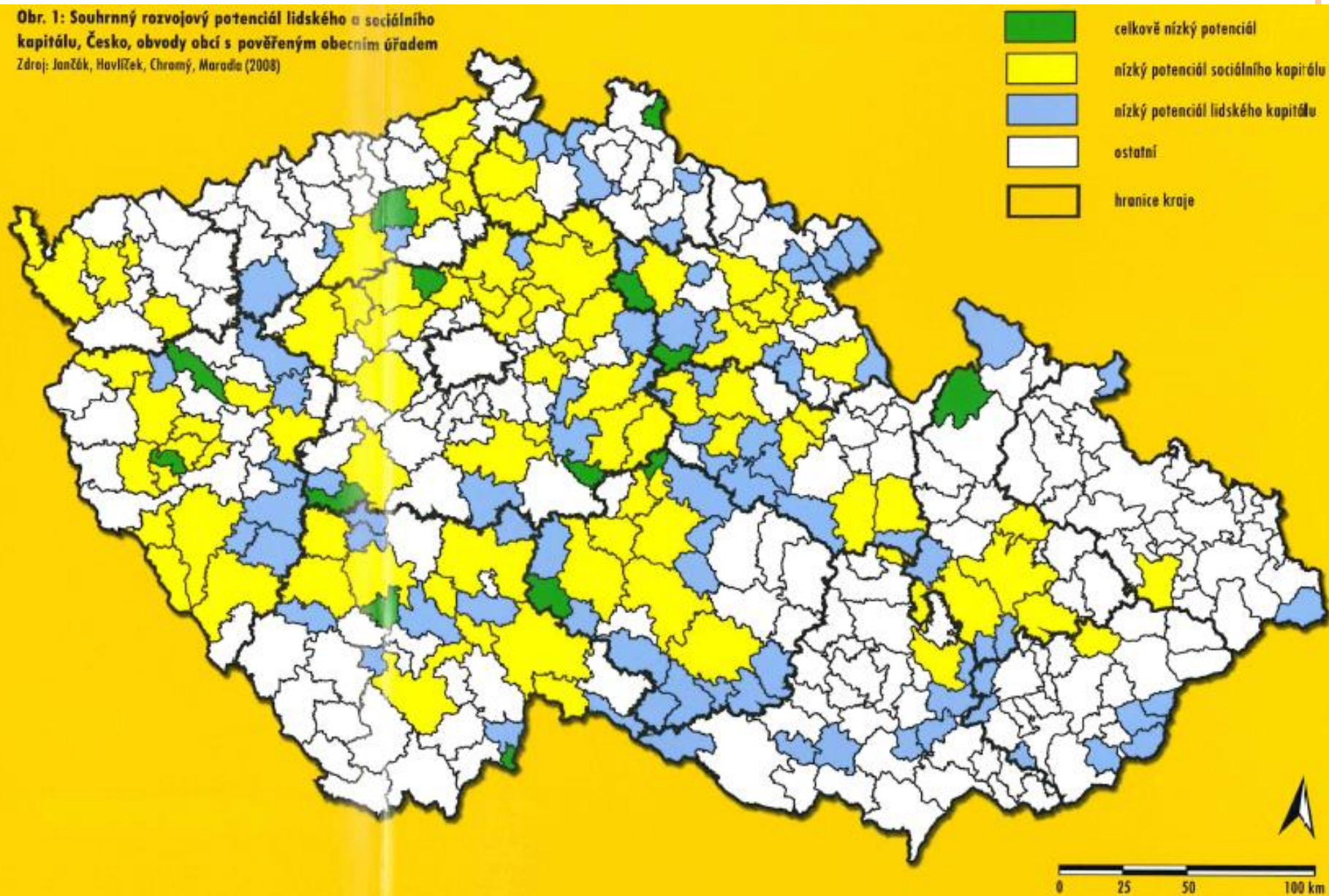
(JANČÁK, CHROMÝ, KUČEROVÁ, PILEČEK 2011)

- – vzájemné vztahy, spolupráce, sociální soudržnost a důvěra mezi jedinci / volební účast ve volbách do obecních zastupitelstev, počet kandidátů na počet mandátů
- - dichotomie Čechy – Morava, resp. historicky dříve industrializované („modernější“) vs. „tradiční“ oblasti
- Výsledkem/překryv v souhrnný rozvojový potenciál (JANČÁK, HAVLÍČEK, CHROMÝ, MARADA 2008)



Obr. 1: Souhrnný rozvojový potenciál lidského a sociálního kapitálu, Česko, obvody obcí s pověřeným obecním úřadem

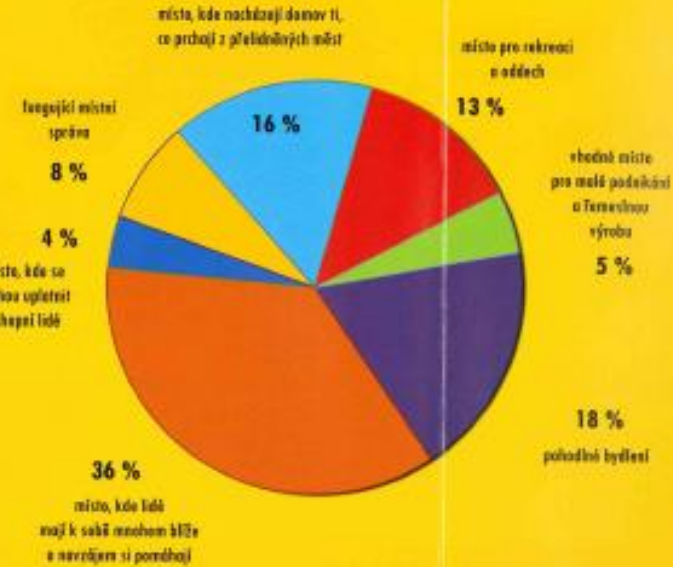
Zdroj: Janžák, Havlíček, Chromý, Marada (2008)



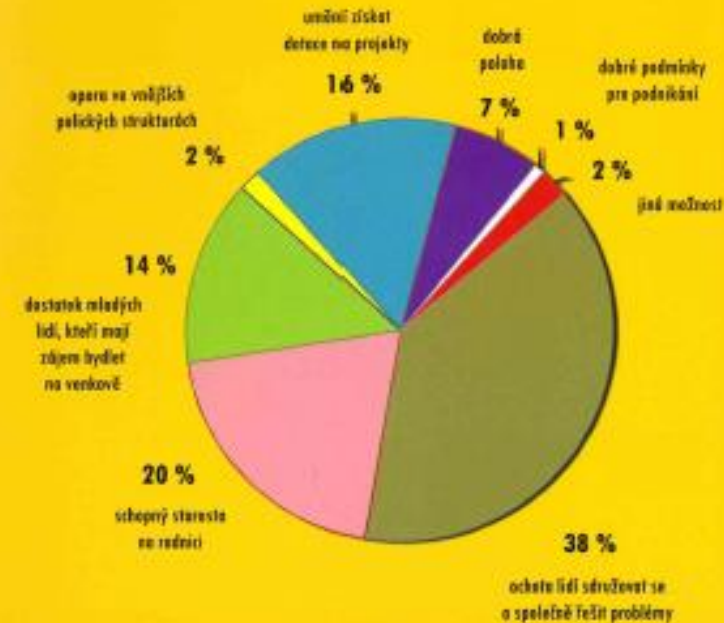
ŽIVOT/ŽITÍ NA VENKOVĚ (KUČEROVÁ, KUČERA / CHROMÝ, JANČÁK, KUČEROVÁ, NETRDOVÁ, VONDRÁČKOVÁ 2011)

- Protiklad městu?
- venkov – „místo, kde lidé mají k sobě mnohem blíže a navzájem si pomáhají“ – nejfrekventovanější atribut (36 % respondentů)
- podmínka úspěšnosti obce – ochota lidí sdružovat se a společně řešit problémy (38 %)

Graf 1: Co se Vám především vybaví v myslí, když se řekne "venkov"?
Zdroj: Datazákladě Terferi mezi představiteli vybraných venkovských obcí

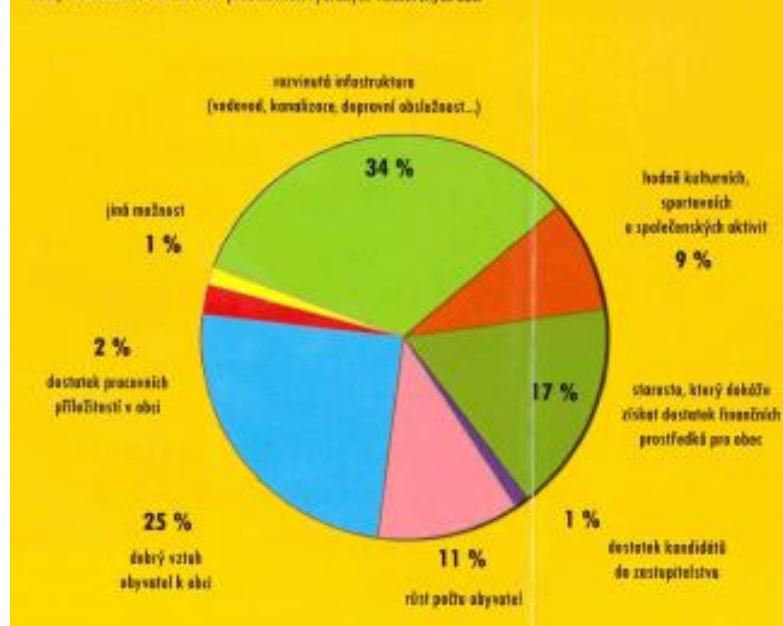


Graf 2: Co je podle Vás nejdůležitější podmínkou úspěšnosti obce, jako je to Vaše?
Zdroj: Datazákladě Terferi mezi představiteli vybraných venkovských obcí



- znak úspěšné obce – rozvinutá infrastruktura (vodovod, kanalizace, dopravní obslužnost – 34 %)
- největší hrozba – pasivita obyvatel (19 %)
- setkávání/organizování společenského a kulturního života – tradiční spolky, kluby, sdružení (hasiči, fotbalisté, myslivci... 65 %)
- poutě, hody, masopust, velikonoční koleda, dožínky, vinobraní
- úloha/pozice chatařů a chalupářů

Graf 3: Co je podle Vás nejdůležitějším znakem úspěšné obce, jako je ta Vaše?
Zdroj: Dotazníkové šetření mezi představiteli vybraných venkovských obcí

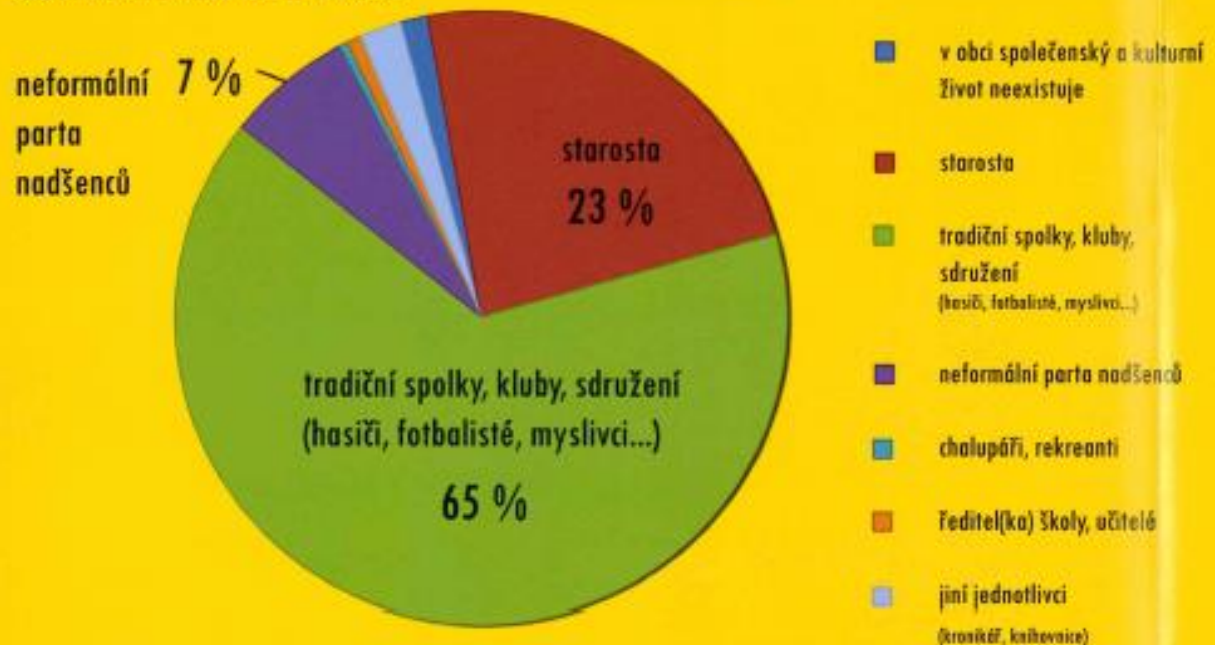


Graf 4: Co považujete v současnosti za největší hrozbu pro Vaši obec?
Zdroj: Dotazníkové šetření mezi představiteli vybraných venkovských obcí



Graf 1: Kdo se nejvíce podílí na organizování společenského a kulturního života ve Vaší obci?

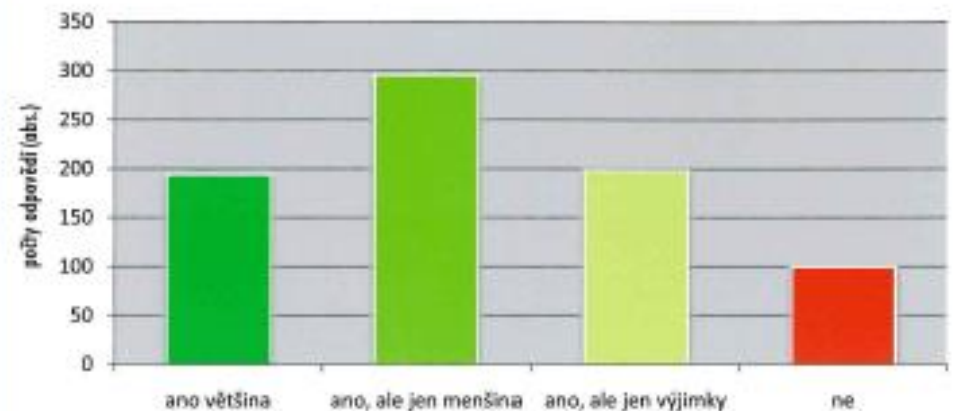
Zdroj: Datizačkové šetření mezi představiteli vybraných obcí



- setkávání/organizování společenského a kulturního života – tradiční spolky, kluby, sdružení (hasiči, fotbalisté, myslivci... 65 %)
- poutě, hody, masopust, velikonoční koleda, dožínky, vinobraní
- úloha/pozice chatařů a chalupářů

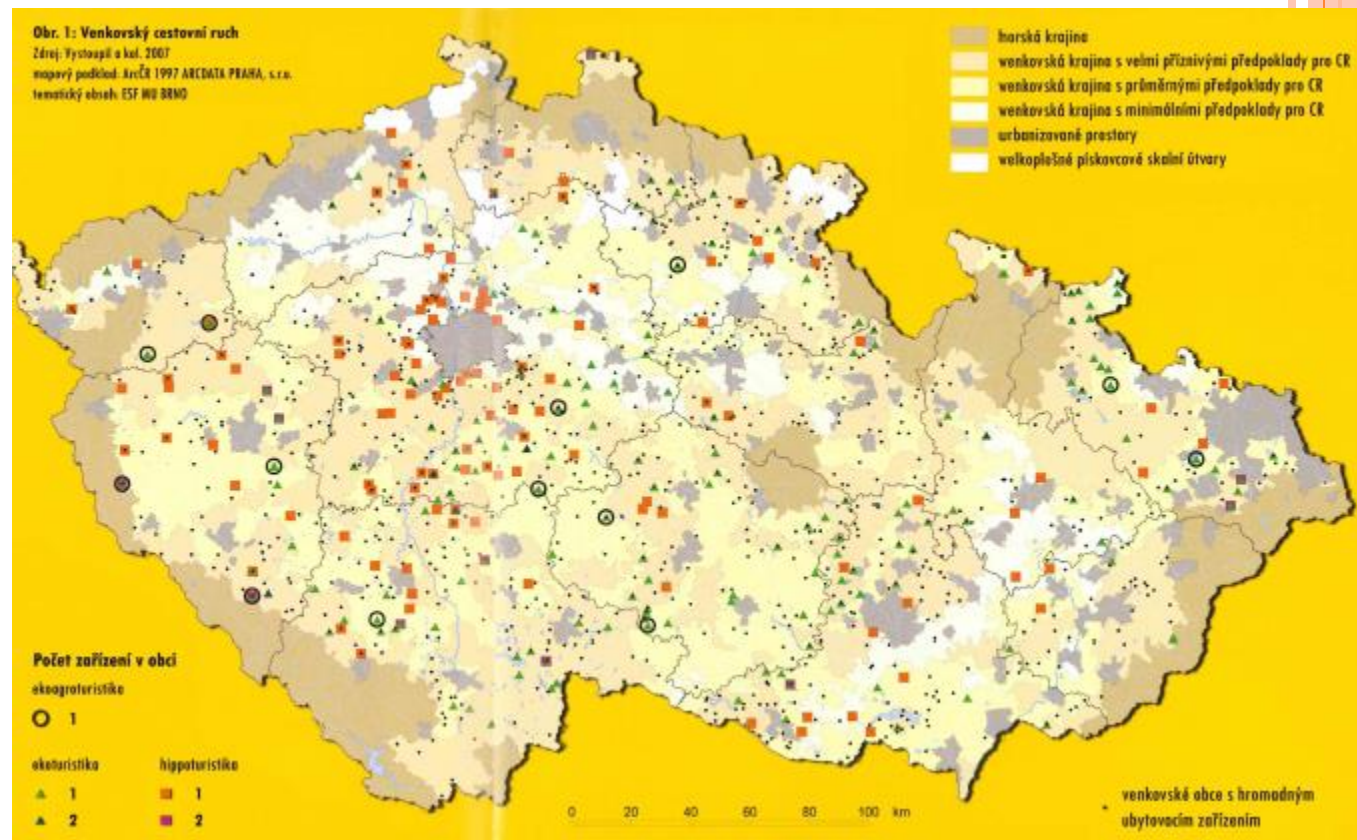
Graf 2: Jsou mezi chataři a chalupáři tací, kteří se zajímají o život v obci a účastní se některých akcí pořádaných obcí či obženy obce?

Zdroj: Datizačkové šetření mezi představiteli vybraných obcí



REKREAČNÍ FUNKCE VENKOVSKÉHO PROSTORU (FIALOVÁ, KADLECOVÁ, NOŽIČKOVÁ 2011)

- Předpoklady kulturně historické, tj. objekty s typickými rurálními prvky – vesnické památkové rezervace, vesnické památkové zóny, skanzeny
- Nové formy: agroturistika, golfové rezorty, rekreační byty/apartmány, rekreační areály



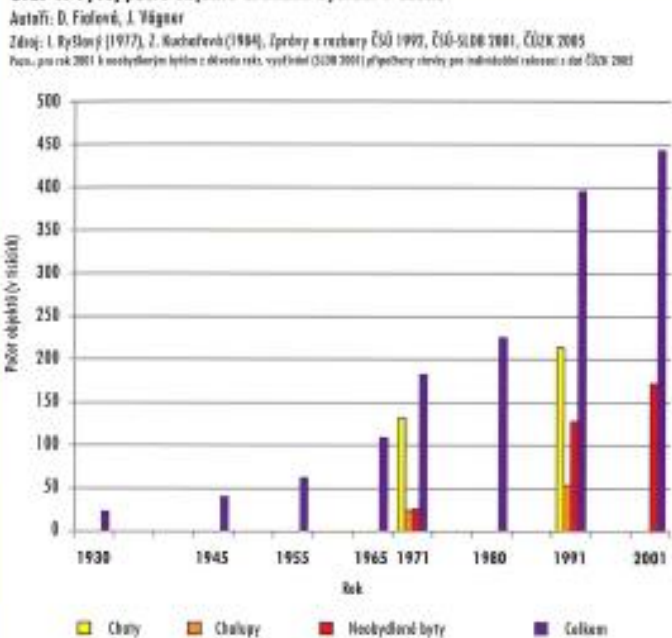
Tab. 1: Okresy s nejvyšším a nejnižším počtem objektů druhého bydlení

Zdroj: ČÚZK 2010

okres	počet	podíl na ČR	okres	počet	podíl na ČR
Praha-západ	17 199	6,23	Ostava-město	1 269	0,46
Praha-východ	12 978	4,70	Procheč	1 193	0,43
Frýdek-Místek	9 984	3,62	Jičín	1 170	0,42
Benešov	9 950	3,61	Strokanice	1 089	0,39
Brno-město	8 088	2,93	Semily	1 080	0,39
Příbram	7 586	2,75	Kolín	973	0,35
Brno-venkov	7 151	2,59	Jeseník	666	0,24
Píseň-sever	6 535	2,37	Teplice	649	0,24
Barnau	6 302	2,25	Vyškov	622	0,23
Karlovy Vary	5 353	1,94	Břeclav	236	0,09

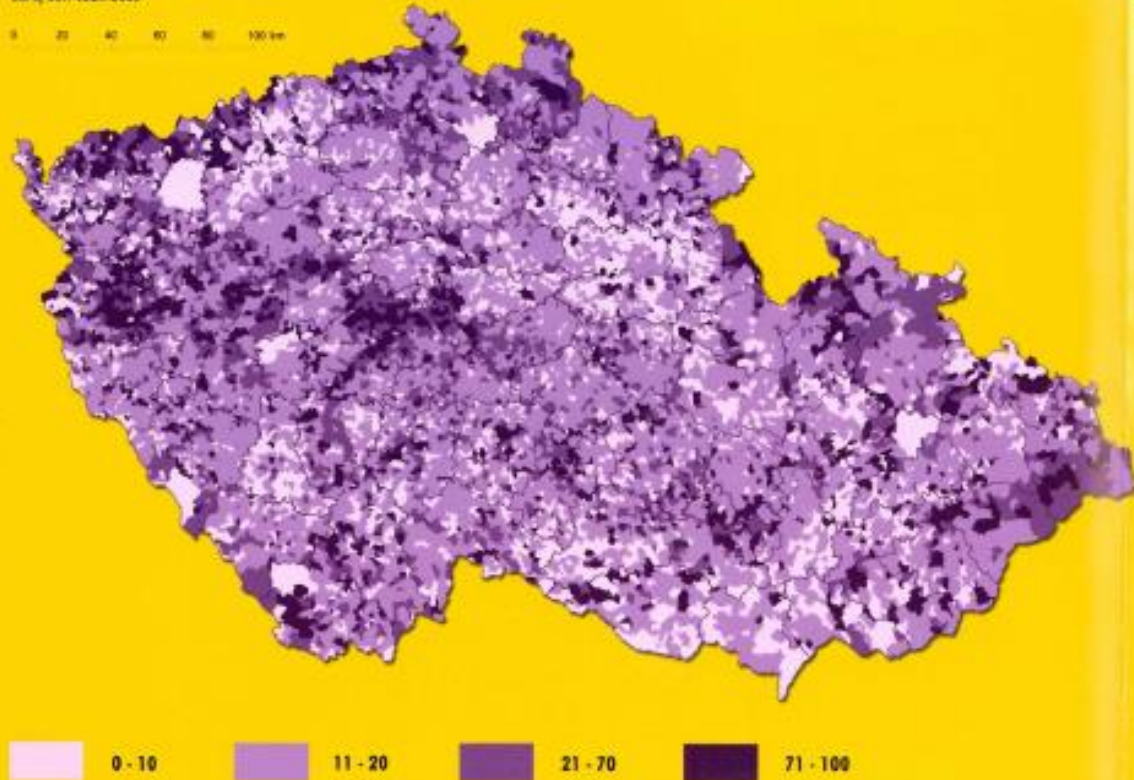
- Druhé bydlení – prostřednictvím objektů individuální rekreace (OIR), podíl – téměř pětina z úhrnu všech obytných staveb v Česku
- Rekreační chalupa, kořeny chalupaření, poválečný vývoj, 60. léta – období socialistické industrializace, 70. léta – středisková soustava osídlení, amenitní migrace
- Chata, typy chatových lokalit, historie budování chat a rozvoj chataření

Graf 1: Vývoj počtu objektů druhého bydlení v Česku



Obr. 1: Podíl objektů druhého bydlení na úhrnu obytných staveb v katastrálních územích

Autoři: J. Vágner, Dana Fialová
Zdroj dat: ČÚZK 2005



SAKRÁLNÍ OBJEKTY NA ČESKÉM VENKOVĚ

- Náboženské symboly, objekty, dominanty venkovské krajiny
- OBRÁZEK – Podíl věřících, aktuální, HAVLÍČEK...
- Faktory – a)i)
- Struktura objektů – 14c



DOPRAVNÍ OBSLUŽNOST (MARADA, KVĚTOŇ 2011)

- Schéma začarovaného kruhu – OBRÁZEK
- Stupeň automobilizace, vyšší v malých obcích tzv. vnitřních periferií vč. česko-moravského pomezí
- Obce se železniční zastávkou mají lepší dopravní spojení, a to i o víkendech, kdy autobusových spojů je proti všednímu dni málo.
- Dojíždka/vyjíždka za prací, do škol a učení / veřejnou dopravou a automobilem
- Nahrazování obslužnosti veřejnou dopravou v malých obcích dopravou individuální
- Téměř polovina venkovských obcí nemá v sobotu žádné spojení
- Perspektivní posílení využití soukromého automobilu oproti hromadné dopravě zejm. v dopravě za službami (školy, zdravotnictví, úřady)
- Venkovská sídla/části obcí – vzhledem ke starší populaci vyšší podíl neřidičů (tzv. dopravní exkluze), alternativně využití mikrobuseů, obecních taxi apod.



ŠKOLSTVÍ NA VENKOVĚ (KUČEROVÁ 2011)

- „základ veškerého bytí, společenského a kulturního života v obci, příslib budoucnosti obce, její autonomie a atraktivity pro mladé rodiny s dětmi“
- Ve 2. polovině 20. století – uzavírání škol, zejména neúplných ZŠ, zvýšení vzdálenosti k dojíždce
- Po roce 1989 – částečně obnova X využití opuštěných objektů: sídlo OÚ, místní knihovna, prodejna potravin, klubovna místních spolků / veřejný účel, setkávání občanů X přeměna na obecní byty



Obr. 4: Schéma začarovaného kruhu absolútnosti veřejnou dopravou na venkově

Zdroj: vlastní zpracování na základě Hurley (2000)

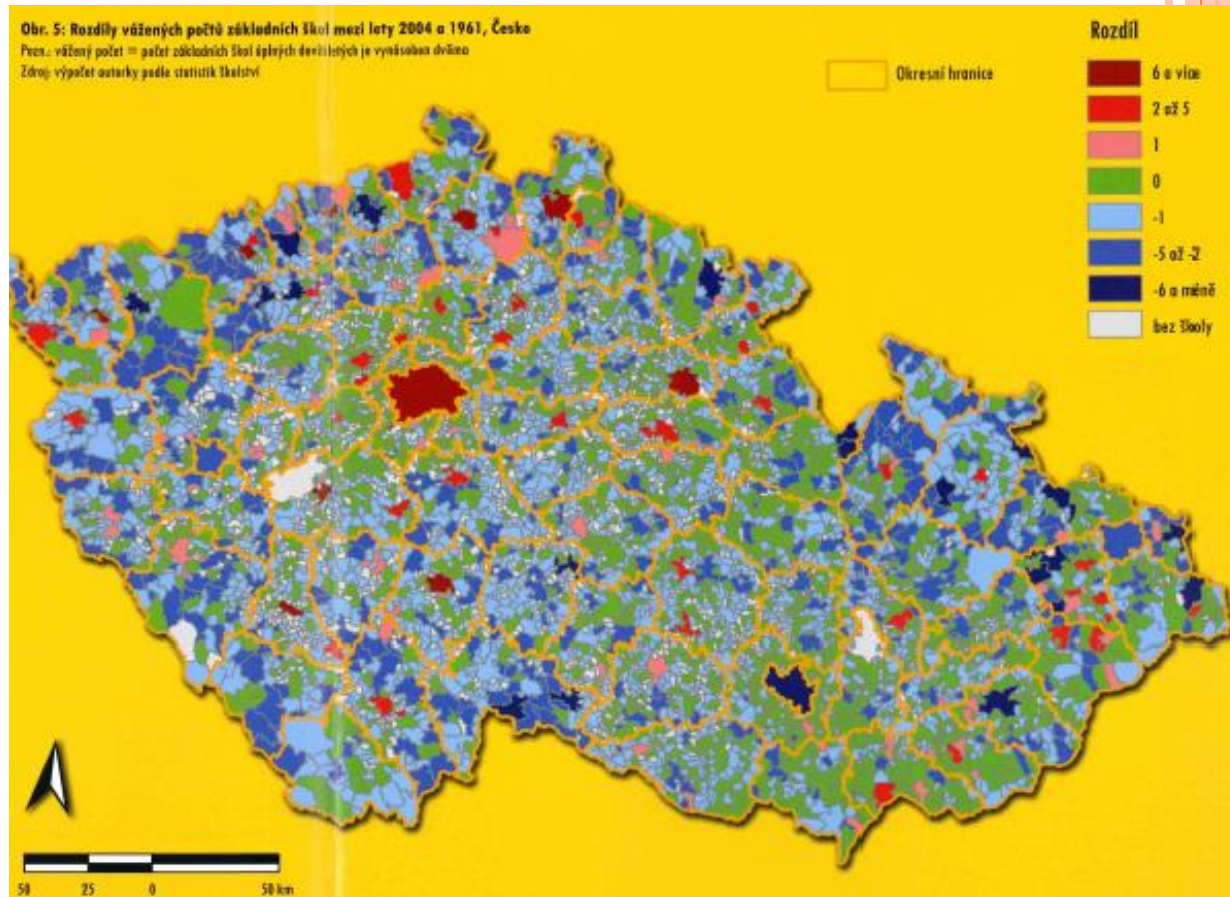
V absolútnosti veřejného dopravního prostředku se projevuje tzv. začarovaný kruh veřejné dopravy na venkově, který lze zjednodušeně popísat následovně: malá populační velikost podmiňuje malou ekonomickou efektivitu spojů a nutnost častých z veřejných fondů; snaha o zvýšení udržitelnosti vede k redukci režie vyzdívených spojů, čímž dojde ke snížení nabídky a kvality obsluhy, a častí uživatelů se proto přesune na jiné druhy dopravy (zpravidla automobily); snížení počtu uživatelů však dále sníží rentabilitu spojů...



Obr. 5: Rozdíly vážených počtů základních škol mezi lety 2004 a 1961, Česko

Pozn.: vážený počet = počet základních škol škrtných desítkovým násobkem

Zdroj: výpočet autorky podle statistik školství



ZANIKLÁ SÍDLA NA VENKOVĚ (KUČERA 2011)

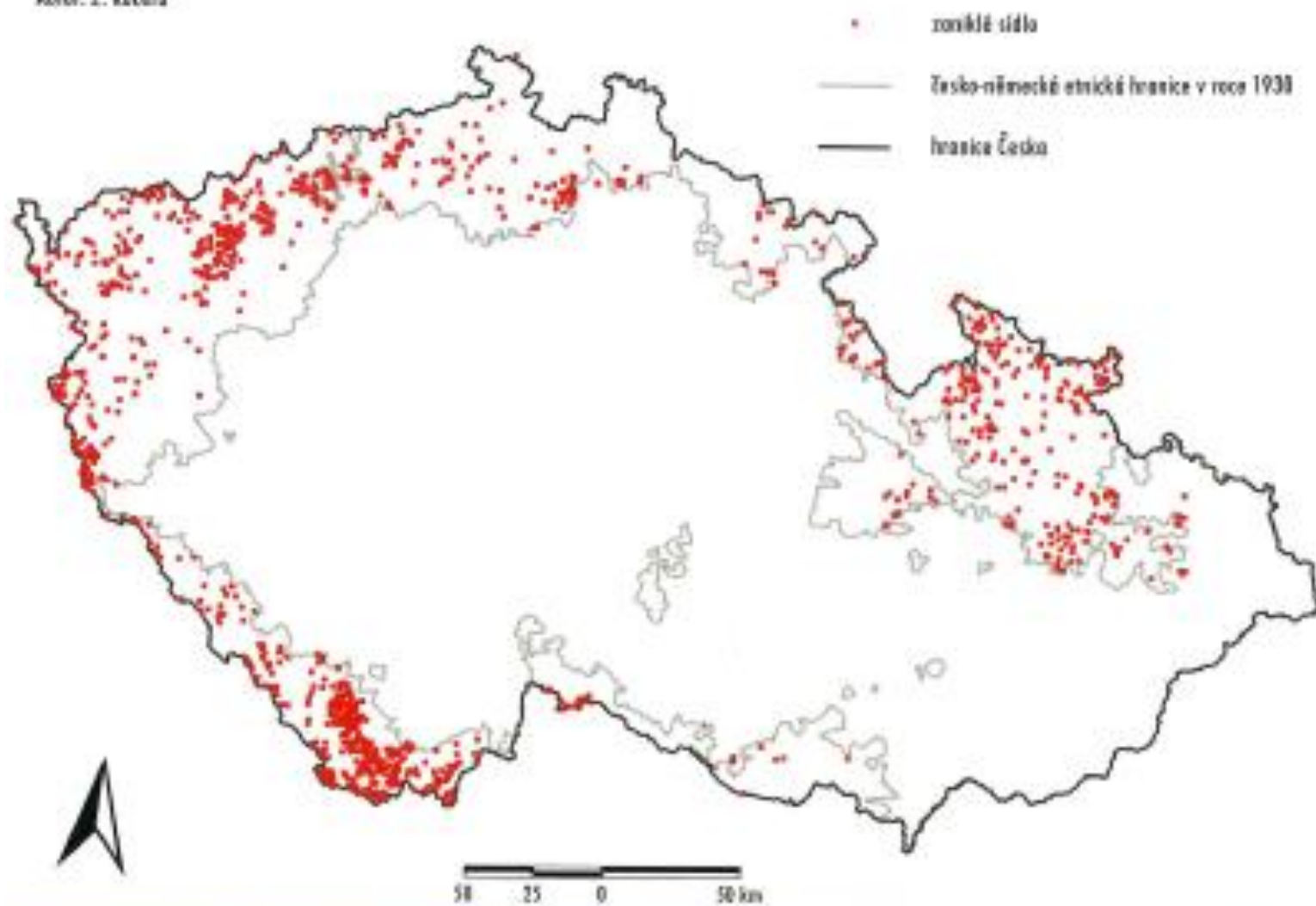
- Připomínka minulých proměn systému osídlení
- Typologie
- 5 tis. fyzicky zaniklých sídel, „zánik“ sloučením či přejmenováním daleko více
- Odsun Němců po roce 1945 – asi 1000 sídel

Obr. 2: Hlavní typy a příklady konkrétních příčin zániku sídla
 Autor: S využitím další literatury sestavil Z. Kučera

Hlavní změny	Hlavní typy	Příklady příčin
Změna přírodních podmínek	Změna přírodních podmínek	Nekvalitní půdy; nedostatek vody; změny hydrologického režimu; podmáčení; změna mikroklimatu; hladomor.
Změna socioekonomických podmínek	Změna počtu obyvatel	Máslný odsun a následně nedosídlení; depopulace (epidemie); přesídlení či příchod poddaných; odchod obyvatelstva do oblesí s lepšími přírodními podmínkami či do měst.
	Reorganizace sídelní sítě	Přelidnění nívy; zpětná redukce sídelní sítě; založení města; soustředění geograficky rozptýleného majetku do blízkosti centra; stavba zámků s parky; zabírání teritorie pro stavbu pevnosti či vojenského cvičiště.
	Změny v hospodářství	Panovnická řídká; stavba elektrárny; změna zemědělského výrobního systému; stavba rybníka či přehradní nádrže; rozkládání dvorů (velkostatků); poddakování vesnice; vyčerpání rady z dolů a přenesení vesnice; úmyslné zalesňování z hospodářských důvodů; pasivita pro panský dobytek.
Změna politické situace	Změna politické situace	Války a feudální rozbroje; změny usady z hrady; uzavření hranitní linie (např. „Železná opona“); xenofobie, rasismus (např. odsun Němců po r. 1945).

Obř. 3: Sídla zaniklá v pohraničí Česka po roce 1945

Autor: Z. Kačana



- Proces zanikání / pustnutí – poustky, dočasně vs. trvale, znovuosazení, jen materiální/izolované pozůstatky (hospodářský dvůr, mlýn apod.), úplný zánik (relikty, plužiny)

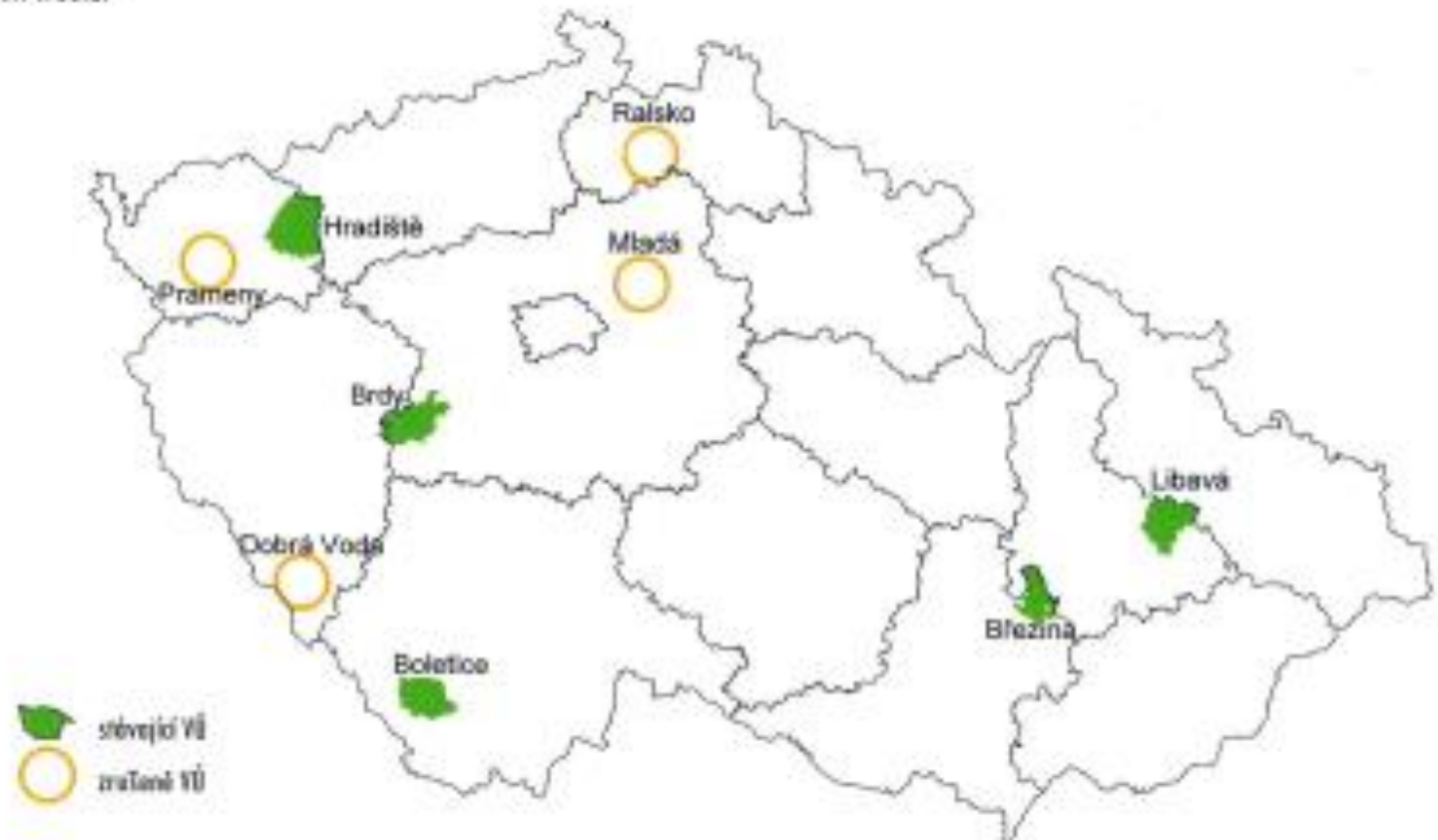
Obč. 8: Typy zániku sídla a jeho příčin
Autor: Z. Kužera



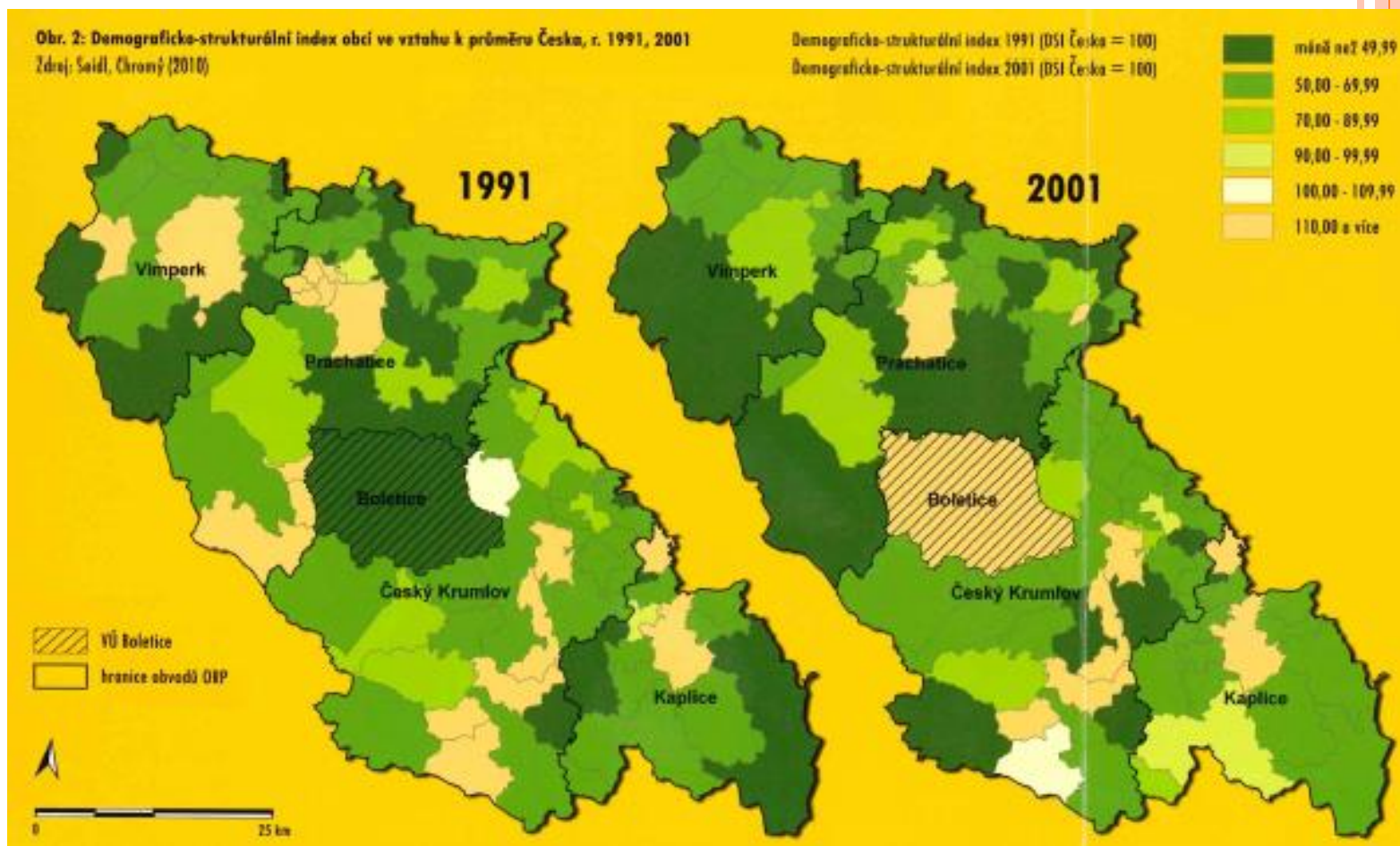
VOJENSKÉ ÚJEZDY – ZMIZELÝ VENKOV (SEIDL, CHROMÝ 2011)

- Venkov „bez života“, ale s významným přírodním kapitálem / Stávající a zrušené

Obr. 1: Stávající a zrušené vojenské újezdy na území Česka
Autor: T. Seidl



- Zpětné začleňování a „zcivilňování“ (konverze) těchto marginalizovaných území do regionálních struktur
- Bariérový hraniční efekt újezdní hranice
- Podpora šetrných forem turismu
- Demograficko-strukturální index – stupeň perifernosti

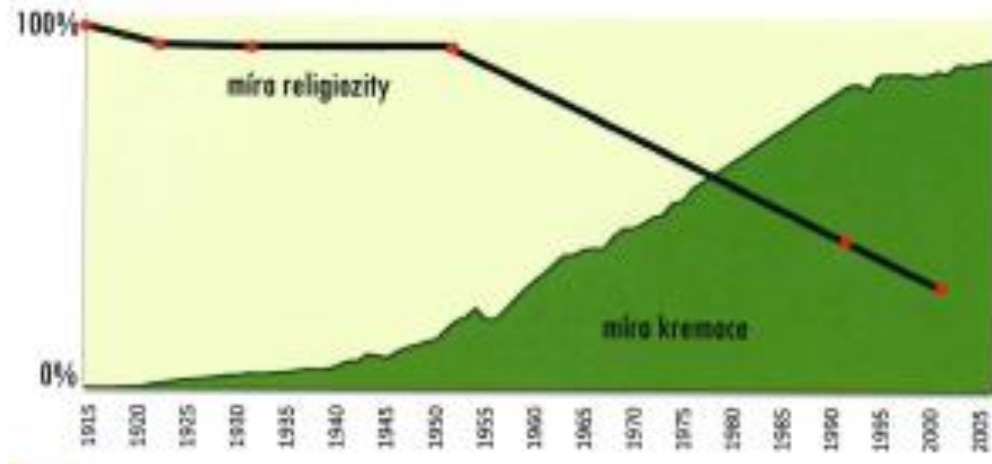


POHŘBÍVÁNÍ A HŘBITOVY (HUPKOVÁ 2011)

- Přes neodmyslitelnou součást života nadále toto téma ze společnosti vytěsňováno (tabuizace smrti)
- Podíl věřících



Obr. 1: Vývoj míry kremace a vývoj míry religiozity v Česku
Zdroj: Hapková 2008



- míra religiozity vs. míra kremace (nejvyšší v Evropě – 2008 81 %, SK 17 %; korelace s politickým vývojem), počet krematorií
- Vlastníci hřbitovů: samospráva (obec), stát + kraj, církve a náboženské společnosti, soukromé osoby; neveřejná pohřebiště
- Města – kremace vs. venkov – inhumace (pohřeb do země); vysoký podíl pohřbů bez obřadu vs. celá vesnice, záležitost světská vs. církevní
- Finanční náročnost, zájem rodiny o zemřelého a aktivní účast na pohřebních ceremoniích
- Existence kostela v obci
- Hřbitov jako kronika osídlení a demografického vývoje, významné osobnosti Česka, regionálního a lokálního významu

