

Přírodní krásy a zajímavosti



Jihomoravský kraj

SANTONU

Přírodní
krásky a zajímavosti
SANTONU
1

Text a foto

**Josef a Karla
MARTIŠKOVÍ**

Český svaz ochránců přírody
ZO 54/14 Brněnsko
Pustiměřské Prusy 103, 683 21 Pustiměř

2009

Publikace
byla zpracována na základě Smlouvy o dílo s
Jihomoravským krajem

OBSAH

01 PŘÍRODNÍ PAMÁTKA	7
02 DOMINANTA	11
03 SLEPENICE	15
04 VÝCHODNÍ HŘBÍTEK	17
05 PAHOREK	20
06 SEVERNÍ SVAHY	37
07 SKALNATÉ HŘBETY	39
08 PODEL PĚŠINY OD MLÝNA	42
09 POD MLÝNEM	44
10 PAMÁTNÝ SANTON	46
11 PĚŠINAMI	49
12 NÁSTUP JARA	53
13 ZRÁNÍ KOSTŘAV	57
14 BARVY PODZIMU	59

ČÁST 2

15 PAMĚTNÍCI	3
16 Vzácné dřiny	7
17 Brsleny	9
18 Řešetláky	12
19 Skalníky	14
20 Další keře	18
21 Mišpule	22
22 Tis	23
23 Lišti	24
24 Břečky	26
25 Ptačí třešně	29
26 Mahalebka	30
27 Javory	31
28 Ostatní stromy	33
29 Kaštany	35
30 Jehličnany	36
31 Čilimníky	36

ČÁST 3

32 RÁJ ROSTLIN	3
33 Kosatce	6
34 Jarní efemery	7
35 Lomikámen trojprstý	16
36 Koberce pryšců	18
37 Čas večernic	19
38 Žlutá záplava	21
39 Rozrazil rozprostřený	22
40 Snědky	24
41 Pryskyřníky	25
42 Červená	28
43 Statné divizny	29

44	Bělostné bělozářky	35
45	Malebné bukvice	36
46	Charakteristické čistce	37
47	Chrpy	39
48	Žluté česneky	42
49	Modřence	45
50	Rozkvetlé koberce	46
51	Obří rozchodník	51
52	Rozrazil klasnatý	52
53	Tolity	53
54	Jen pod mlýnem	54
55	Vzácný orsej	56
56	Kakost krvavý	57
57	Vzácná sasanka	58
58	Zvonek boloňský	59
59	Kozince	63
60	Řimbaby	65
61	Slézy	66
62	Kapradinky	68
63	Petrklíče	69
64	Violky	70
65	Žluté křivatce	72
66	Bílé řebříčky	73
67	Slzičky	74
68	Přežívající jetel	75
69	Hlaváče	76
70	Kavyly	78
71	Vzácné trávy	79
72	Rozrazil	83
73	Šalvěje	87
74	Sesele	89
75	Žluté mochny	90
76	Kozí brady	91
77	Další ohrožené druhy	92

ČÁST 4

	78	Druhovú rozmanitost	3
79	ZVÍŘENA	29	
	80	Bezobratlí	30
	81	Bodláky	35
82	HRUBÁ SKÁLA	37	
	83	Jenom zde	44
84	PROMĚNY SANTONU	49	
85	NA POKRAJI ZÁNÍKU	52	
86	REKONSTRUKCE	53	
87	PŘEKVAPUJÍCÍ	56	
88	TEPLOMILNÉ TRÁVNÍKY	56	
89	KVĚTENA SANTONU	62	
90	VYMIZELÉ DRUHY	80	
91	MANAGEMENT	84	
92	HROZBY	85	
93	BUDOUCNOST	86	
94	LITERATURA	87	
95	ROK NA SANTONU	88	



Publikace obsahuje 1.196 pro tuto publikaci speciálně pořízených barevných fotografií.

Na fotografiích je cíleně vyobrazeno
více než 230 vyskytujících se druhů bylin a dřevin.

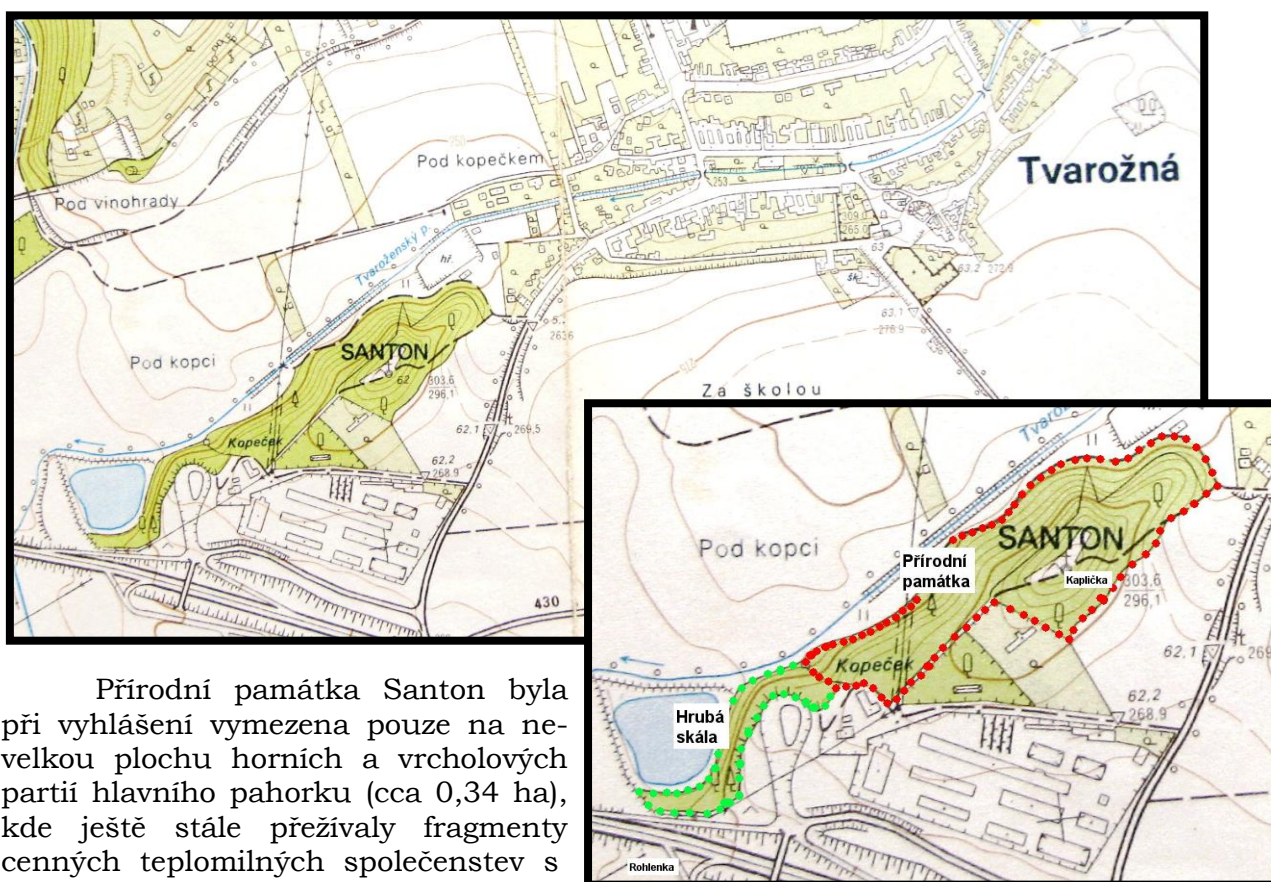
Všechny fotografie ze Santonu byly pořízeny v letech 2008-2009
a představují tak obsáhlý doklad o stavu tohoto přírodně cenného území
v těchto letech.

Původ dnešní sucho a teplomilné květeny skalnatých výchozů kulmských slepenců na Šlapnicku a tedy i na Santonu je třeba spatřovat již v dávné minulosti. Před mnoha tisíci lety v souvislosti s koncem poslední doby ledové a následným osídlením území pastevci a zemědělci. Po poslední době ledové prodělal vegetační kryt naší krajiny zásadní změny. Původní tundru a chladnou step postupně nahradila tzv. světlá tajga s nesouvislými porosty bříz, osik a lesních borovic. Až s dalším oteplováním a zvlhčováním podnebí se začaly stále více uplatňovat a rozšiřovat další listnáče. Právě v té době, výrazně teplejších poměrů oproti dnešku, se do střední Evropy a tedy i na jižní Moravu začala od jihu rozšiřovat také teplomilná flóra. Docházelo tomu někdy před 6-8 tisíci lety. V krajině původně převažující bezlesé formace začaly být nahrazovány lesem. Rozsah bezlesí klíčový pro přežívání světlo a teplomilných společenstev se rychle zmenšoval. Pouze ta stanovištně nejextrémnější místa si stále zachovávala charakter bezlesí. A právě na nich teplomilná společenstva přežívala. A právě v té době, kdy se prostor pro přežívání teplomilné vegeace vázané na bezlesí začal povážlivě zmenšovat, začal v souvislosti s jejím přetrváním až do dnešních dní sehrávat snad až nezastupitelnou roli člověk.

Někdy před 6-7 tisíci lety se během neolitu usadili i na Šlapnicku první zemědělci a začali převážně zalesněnou krajinu postupně přetvářet do podoby kulturní krajiny s postupným rozšiřováním bezlesí na úkor původního lesa. Teplomilná společenstva tak začala dostávat další a další příležitosti k rozvoji. Z ohnisek přežívajících na plochách přírodního primárního - původního bezlesí se začala rozšiřovat do stále se zvětšujících ploch bezlesí sekundárního. Bezlesí podmíněného lidskou činností. Pravidelným vypásáním, kosením, vypalováním či vyřezáváním. Je otázkou jaké typy bezlesí představují zdejší výchozy kulmských slepenců. Zda jde o bezlesí přirozeného primárního charakteru daného extrémními stanovištními podmínkami nebo o bezlesí sekundární vytvořená v dávné minulosti lidskou činností. Případně v kombinaci obou vlivů. V každém případě však lze počítat historii zdejší památné květeny na tisíce let.

01 PŘÍRODNÍ PAMÁTKA

Již více než 100 let poutají druhově pestrá teplomilná rostlinná společenstva porůstající výchozy kulmských slepenců v rámci tradičně zemědělsky využívané oblasti Šlapanicka pozornost botaniků. První zvláště chráněné území zde bylo vyhlášeno již v roce 1951 (tehdy Ministerstvem školství). Šlo o Velatickou slepencovou stráň. K vyhlášení dalších neméně cenných zdejších přírodních skvostů však došlo až po dalších téměř 30 letech a v roce 1979 došlo i na Santon. Je zářezující, že při vyhlásování nebylo vůbec přihlédnuto k přítomnosti a významu přímo navazující Hrubé skály, jejíž hodnota z hlediska teplomilných rostlinných společenstev byla tehdy díky již pokročilé degradaci vlastního Santonu stále mimořádná.

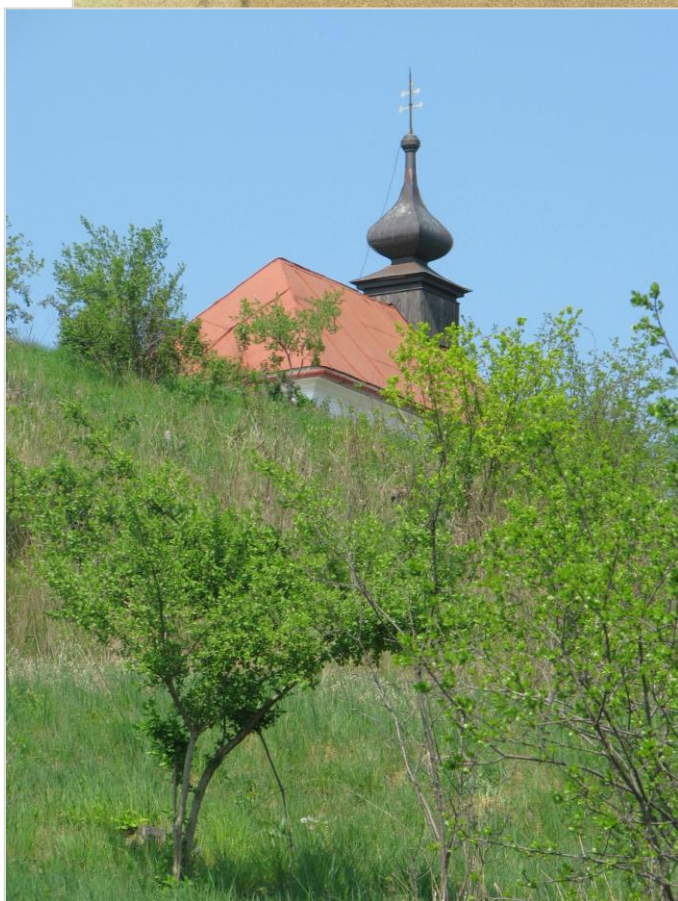
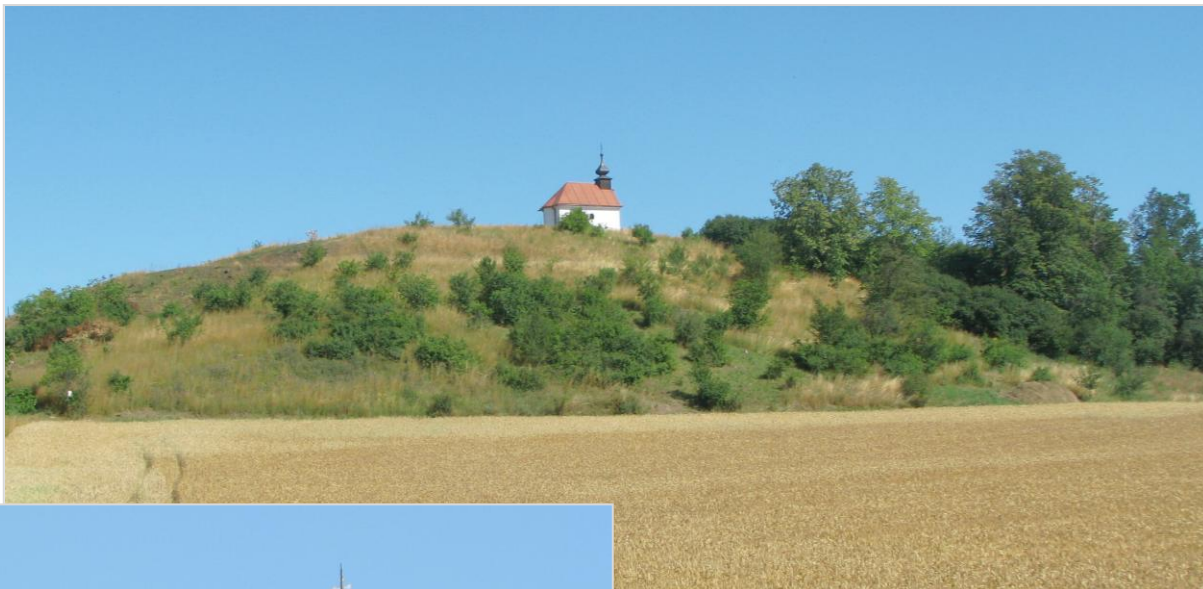


Přírodní památka Santon byla při vyhlášení vymezena pouze na nevelkou plochu horních a vrcholových partií hlavního pahorku (cca 0,34 ha), kde ještě stále přežívaly fragmenty cenných teplomilných společenstev s některými významnými druhy rostlin.

K tomu bylo současně vyhlášeno speciální ochranné pásmo po celém obvodu obklopující samotnou přírodní památku (cca 5,10 ha), které bylo v té době tvořeno hustými zapojenými porosty převážně cizorodých (akát, borovice černá, šerík obecný) nebo domácích (borovice lesní, jasan ztepilý) nevhodně vysazených či náletových druhů dřevin.

Ani po vyhlášení územní ochrany nebyly nejen na Santonu činěny prakticky jakékoliv zásahy ve prospěch dochovaných a stále rychleji degradujících a zanikajících přírodních hodnot. Pouze v nejbližším okolí kapličky bylo prováděno průběžné odstraňování bezu černého či samovolně se rozšiřujícího akátu ve prospěch uvolnění alespoň vrcholových partií pahorku v nejbližším okolí kapličky. Výsledky těchto aktivit však nebyly dostatečně perspektivní. Především proto, že nebyly prováděny efektivně z hlediska jejich následného zmlazování. Situace se tak stále příliš neměnila a spíše naopak degradace památných teplomilných společenstev stále pokračovala a postupovala. Začátkem 90. let minulého století již byl stav území velmi problematický. Zejména v souvislosti s dlouhodobým rozvojem některých cizorodých (hlavně akátu, ale také šeríku obecného, pámelní-

ku bílého, bezu černého nebo jasanu ztepilého) dřevin. Hlavní předměty ochrany přírodní památky již byly na pokraji zániku nebo fatálně degradovány. Právě o Santonu se dokonce začínaly vést diskuse o jeho případném zrušení. Ochrana přírody však byla stále v takové pozici, že úvahy o nějakých razantnějších či rozsáhlejších systematických nezbytných zásazích byly odsouzeny k nezdaru. Nemohly být ani zahájeny. Chyběly nejen finanční prostředky, ale ani personální zajištění případných realizací tehdy ještě nebylo připraveno.

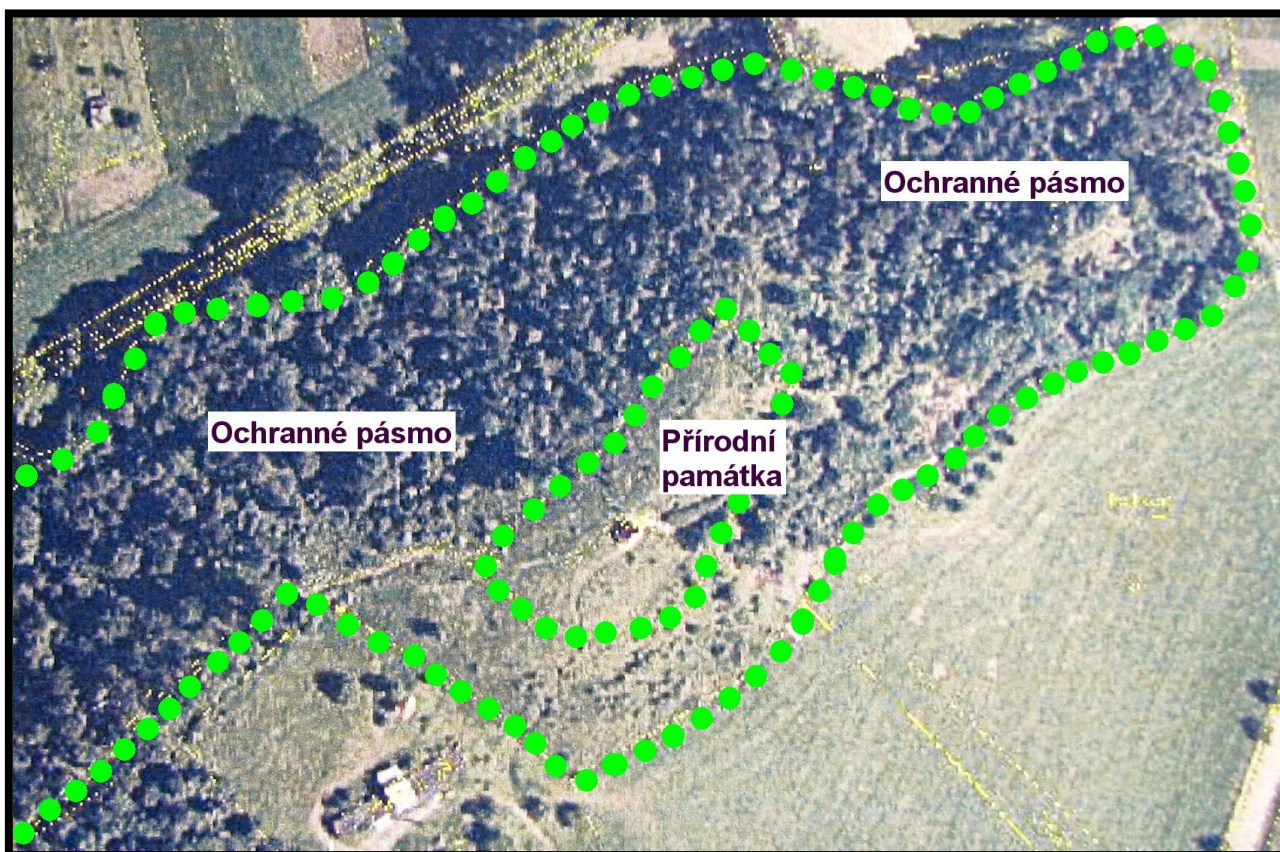


Až po roce 1989 se v souvislosti se změnami politických poměrů začala situace rychle měnit a ochrana přírody začínala být brána skutečně vážně. Nový zákon č. 114/92 Sb. o ochraně přírody a krajiny situaci definitivně zvrátil a dotčené orgány ochrany přírody konečně mohly začít efektivně konat. Nejen v případě Santonu sehrál klíčovou roli referát životního prostředí tehdejšího Okresního úřadu Brno-venkov. Samozřejmě v úzké spolupráci s vlatníkem celého území – obcí Tvarožnou. Byly provedeny botanické průzkumy s nastíněním základních nezbytných managementových opatření. Následně byl zpracován plán péče a v roce 1995 byly práce zahájeny. Koncem 90. let minulého století se navíc přidaly finanční možnosti na provádění managementu zvláště chráněných území v rámci Programu péče o krajinu Ministerstva životního prostředí. Sice jen na několik let, ale i to

zásadním způsobem pomohlo se stabilizací a záchranou zdejšího přírodního skvostu. S koncem roku 2002 byly v souvislosti s reformou státní správy okresní úřady zrušeny a orgány ochrany přírody odpovědné za zvláště chráněná území byly delimitovány na nové krajské úřady. V našem případě na Krajský úřad Jihomoravského kraje, respektive odbor životního prostředí. Vstřícný přístup k managementu zvláště chráněných území byl zachován a na předchozí zásahy bylo kontinuálně navázáno. Mohly být realizovány další a

další nezbytné rekonstrukční zásahy, byla zahájena systematická běžná údržba reagující průběžně na vývoj území a také pravidelné kosení travobylinných porostů.





Zvláště chráněné území Santon bylo v roce 1979 vyhlášeno tak jak orientačně ukazuje zákres v leteckém snímku. Za vlastní přírodní památku byly vyhlášeny pouze nejvyšší partie pahorku s tehdy ještě přežívajícími teplomilnými společenstvy. Celá zbývající část byla vyhlášena speciálním ochranným pásmem. Struktura chráněného území odrážela tehdejší stav přírodního prostředí. V současnosti po provedení rozsáhlých rekonstrukčních zásahů má prakticky celé ochranné pásmo z hlediska přírodních hodnot a zájmů ochrany přírody stejný význam jako vlastní přírodní památka. V řadě ohledů navíc tuto nenahraditelně doplňuje. Proto je dnes třeba chápat přírodní památku Santon jako jednotlivé území včetně ochranného pásma bez jakéhokoliv členění.

Výsledky dnes již 14 letého úsilí jsou zjevné. Celé území je stabilizováno. Je třeba připomenout, že rozsah rekonstrukce na Santonu byl nevídaného a bezprecedentního rozsahu. A podobně lze charakterizovat i její výsledky. Například obnova památné teplo-
milné květeny dosáhla zcela mimořádného a nečekaného rozsahu. Navíc proběhla neče-
kaně rychle a v zásadě bez jakýchkoliv původně předpokládaných negativních dopadů či
pesimistických scénářů vývoje vegetace po radikálních zásazích. Populace původně se
vyskytujících významných druhů rostlin se zpravidla značně rozšířily. Dokonce se objevi-
ly některé zcela nové zvláště chráněné druhy. A ještě stále jsou v území nacházeny další
nové druhy zařazené na Červeném seznamu flóry České republiky. Přitom ani rekon-
strukce či následný vývoj již zrekonstruovaných partií ještě není u konce a podle dosa-
vadních zkušeností je vcelku jasné, že další překvapení nás zde ještě v dalších letech če-
kají.

02 DOMINANTA

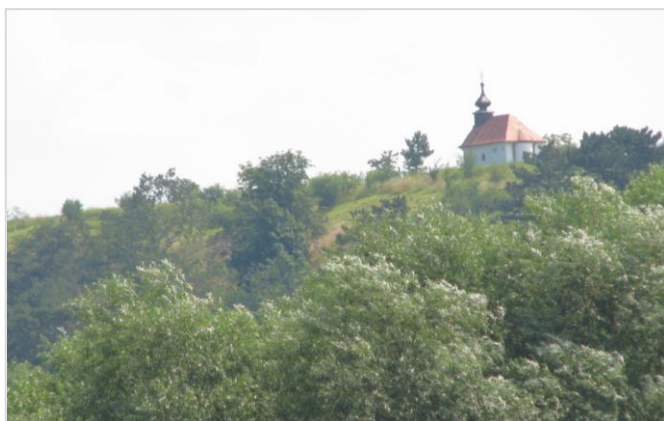
Přírodní památka Santon leží severně od dálnice Brno - Olomouc (severně od mo-
telu Rohlenka a přiléhá k jihozápadnímu okraji obce Tvarožná). Santon je tvořen vysokým pahorkem protáhlým ve směru jihozápad - severovýchod s nadmořskou výškou 245-
296 m n.m. Převážně jižní až jihovýchodní svahy Santonu jsou podstatně mírnější než
strmé svahy severní až severozápadní spadající do nivy Tvaroženského potoka. Právě v
nich se často objevuje obnažené skalnaté podloží v podobě drobných, ojediněle i větších
skalek.

Pohled od západu z přírodní památky Vinohrady



Santon je význačnou krajinnou dominantou celé oblasti viditelnou z širokého okolí a naopak poskytující daleké rozhledy do okolí. Za jasného počasí jsou z vrcholu pahorku viditelné například Pavlovské vrchy, okraje zástavby jihomoravské metropole Brna a samozřejmě také další dva významné body bývalého slavkovského bojiště (Žuráň nebo Pratecký kopec).

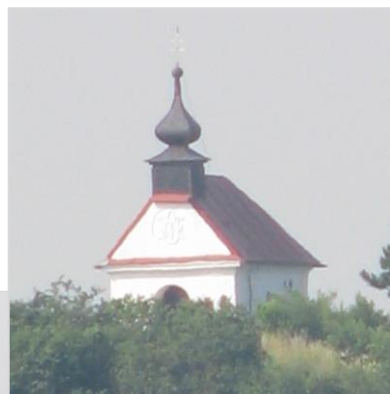
Pohled od východu ze silnice do Pozořic

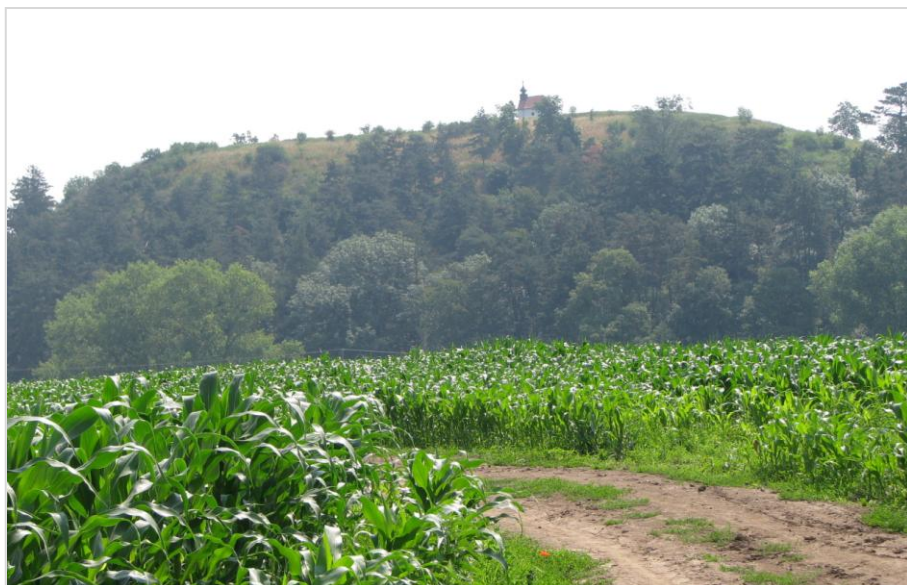


Pohledy od západu z dálničních mostů směrem na Mokrou nebo Velatice

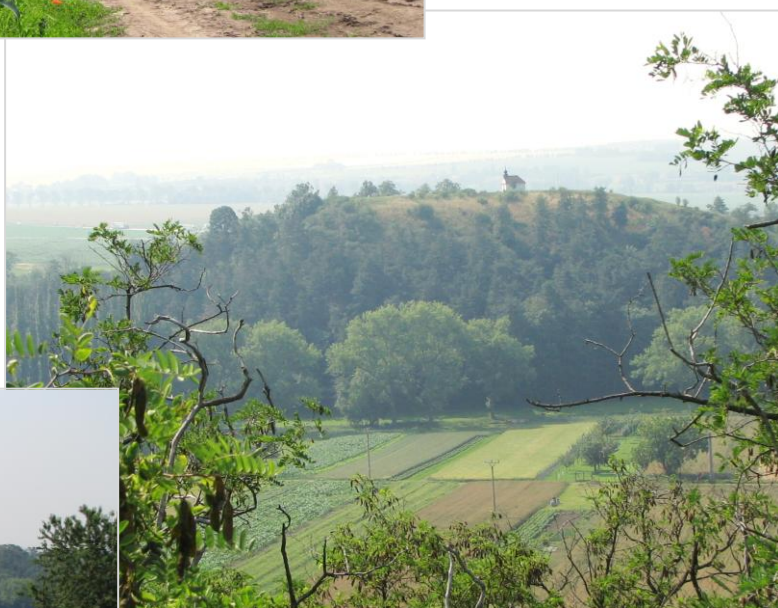
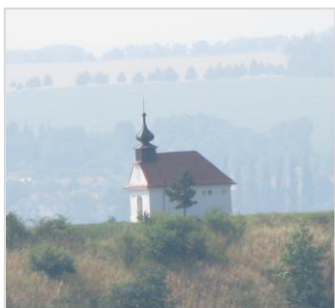


Santon je nepřehlédnutelnou dominantou Tvarožné viditelnou prakticky ze všech koutů obce.

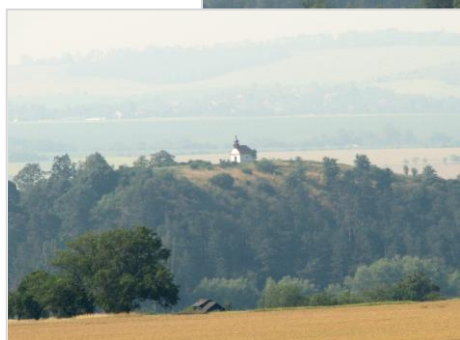
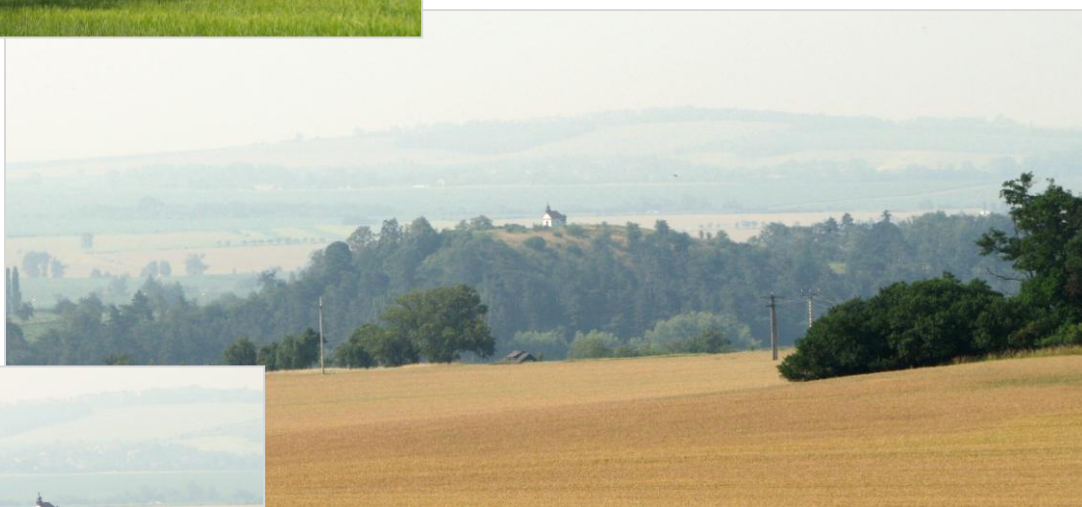




Při cestě od Velatic do Tvarožné ční vrchol Santonu vysoko nad námi. Kolem padesáti metrů.



Z Vinohradů



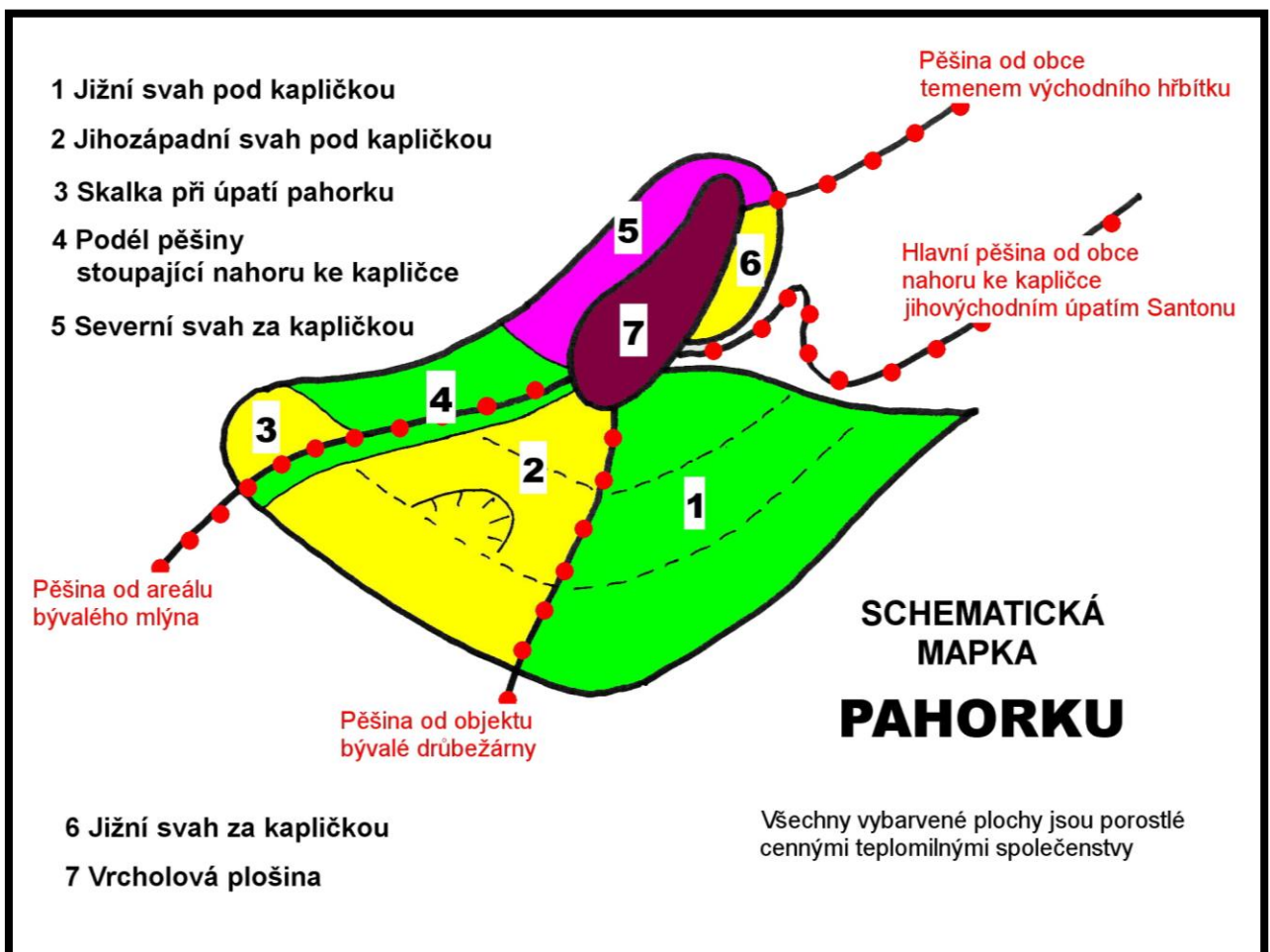
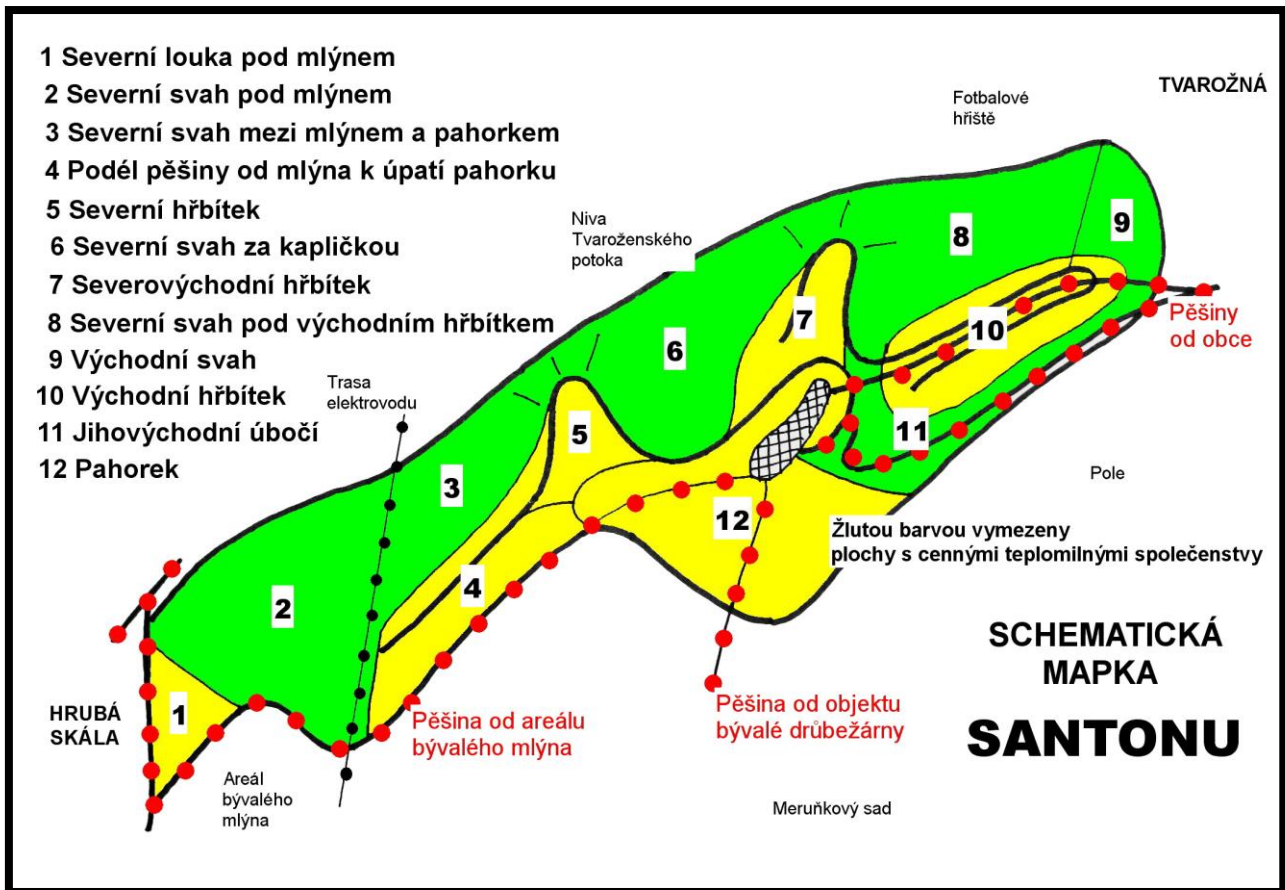
Od severu až od Hrušek

03 SLEPENICE

Santon leží v jižním výběžku Drahanské vrchoviny pocházející z mladšího paleozoika, který zasahuje do Dyjsko-svrateckého úvalu tvořeného převážně horninami neogenního stáří. Je budován převážně račickými slepenci myslejovického souvrství (tzv. drahanského kulmu), které se ukládaly v prvohorách během karbonu někdy před 345 miliony let, vystupujícími z okolí tvořeného vápnitými jíly a písky badenu karpatské předhlubně. Jedná se o vrchol tektonicky pokleslé kry. Nejmladší pokryv tvoří pleistocenní (čtvrtohorní) spraše pokrývající většinu území a na které jsou vytvořeny vrstvy silně kyselé hnědé půdy. Půdy jsou na Santonu převážně hlinitého rázu a bohaté na minerální živiny. Půdy jsou poměrně hluboké, ale chudé na vodu. Zvláště v letním období pak teplé a značně vysychavé. Zdejší půdy jsou obecně značně nestabilní - sypké. Tedy mimořádně náchylné k erozi.

Zdejší slepenice jsou hrubozrnné s velikostí zrn od 1 až do 30 cm (s průměrem 3-10 cm). Jednotlivé valouny (zrna) jsou dobře opracované a zakulacené. Zhruba z poloviny jsou valouny tvořeny metamorfovanými horninami (rulou, dvorem, fylitem, kvarcitem nebo migmatitem), zhruba z třetiny horninami sedimentárními (břidlicí, pískovcem, slepencem, vápencem nebo rohovcem) a v minimální míře také horninami magmatickými nebo křemennými valouny. Valouny ve slepencích výrazně převažují nad hrubozrnnou drobovou základní hmotou, která vyplňuje mezery mezi valouny.





04 VÝCHODNÍ HŘBÍTEK

Východní hřbítok vedoucí od vrcholu Santonu dolů k okraji obce byl před zahájením rozsáhlé rekonstrukce území až souvisle zarostlý cizorodým akátem (*Robinia pseudoacacia*), vysazenými křovinami šeříku obecného (*Syringa vulgaris*), keři bezu černého (*Sambucus nigra*) nebo výsadbami či náletem jasanu ztepilého (*Fraxinus excelsior*). Pěšina vedoucí po jeho temeni se prodírala bujnými houštinami s jen ojedinělými výhledy. Teplomilná společenstva přežívala podél pěšiny jen po značně omezených plochách. Původní keře řešetláku počistivého (*Rhamnus catharticus*), brslenu bradavičnatého (*Euonymus verrucosa*) nebo skalníku (*Cotoneaster* sp.) přežívaly ve složitých podmínkách s konkurencně zdatnějšími druhy. Mnohé z nich krněly a prosychaly v souvislosti s nedostatkem světla i vláhy. Podobný byl osud ojedinělých dubů letních (*Quercus robur*), příliš patrný nebyl ani mohutný javor mlč (*Acer platanoides*) ve vyšších partiích hřbítku směrem k vrcholu, který je dnes nepřehlédnutelnou dominantnou této části rozsáhlého území Santonu. Prakticky celý jižní svah hřbítku byl v důsledku dlouhodobého fatálního zastínění prostý jakéhokoliv bylinného patra. Jen holá zem.



V době rozkvětu čistce přímého.



Dnes, kdy je zde rekonstrukce dřevinného patra před dokončením, jde o jedno z nejmalebnějších a přírodně nejvzácnějších míst celého rozsáhlého území. Dojmy z vycházek pěšinou umocňují uvolněné duby, letité řešetláky či hojně se vyskytující brsleny bradavičnaté. A také malebné výhledy na Tvarožnou. Opravdovým skvostem jsou však dnešní porosty teplomilné květeny, která zde v souvislosti s prováděnými rekonstrukčními zásahy doznala nebývalého rozmachu. Bohaté porosty pryšce mnohobarevného (*Euphorbia epithymoides*), kozince vičencovitého (*Astragalus onobrychis*), hlaváče fialového (*Scabiosa columbaria*), česneku žlutého (*Allium flavum*), bělozářky větevnaté (*Anthericum ra-*

mosum), strdivky sedmihradské (*Melica transsilvanica*) nebo trýzele rozvětveného (*Erysimum diffusum*). Jediný výskyt kozince rakouského (*Astragalus austriacus*) či sasanky lesní (*Anemone sylvestris*) v rámci celého Santonu.



Porosty trávy strdivky sedmihradské se tu rychle šíří. Nahoře s rozkvetlými chrpami.

V době rozkvětu kozince vičencovitého



V době rozkvětu bohatých porostů česneku žlutého.



Některé barevné kombinace současně kvetoucích rostlin jsou mimořádně malebné. Na snímku v pozadí růžové kozince vičencovité, v popředí bělavé čistce přímé s jasně žlutými rostlinami třezalky tečkované.

A šíření květeny zde rychle pokračuje do dalších uvolněných, původně zcela holých ploch. Třeba šíření kozince či pryšce je až nečekaně rychlé a nabývá až explozivního charakteru.



Porosty pryšce mnohobarevného se v posledních letech rozšiřují neuvěřitelnou rychlostí.

05 PAHOREK

Svahy hlavního pahorku Santonu s charakteristickou kapličkou na historicky srovnaném vrcholu mají dnes podobu rozsáhlých volných travnatých ploch s roztroušenými dřevinami. Převážně keři a jen ojedinělými stromy. Ještě před zahájením rozsáhlé rekonstrukce však tomu bylo zcela jinak. Prakticky až k horní hraně vrcholové plošiny zasahovaly samovolně se rozšiřující porosty cizorodého akátu (*Robinia pseudoacacia*) s podrostem keřů bezu černého (*Sambucus nigra*). Kam až akát s bezem tehdy zasahoval je dobře patrné po každoročním pokosení podle dobře viditelných pařezů a pařezků, kterých sice pomalu úbyvá, ale jejich definitivní přirozený rozklad bude ještě nějakou dobu trvat. V dolních partiích jižního i jihozápadního svahu pod kapličkou se pak ještě přidával vzrostlý jasan ztepilý (*Fraxinus excelsior*). S výjimkou samotného vrcholu šlo o zapojený lesní porost s jen minimálně pestrým bylinným patrem.



V tomto úseku pěšiny od bývalého mlýna se ještě před rekonstrukcí v polovině 90. let minulého století procházelo zapojeným akátovým lesem s bujným podrostem bezu černého.



Z vrcholu nebývaly v době vegetace ani žádné daleké výhledy do okolí jako je tomu dnes. Ba ani kaplička nebyla z okolí Santonu zcela viditelná. Z nejrůznějších směrů pohledu vykukovala zpravidla jen střecha či věžička. Dnes je kaplička viditelná z širokého mnohakilometrového okolí a je nepominutelným krajinným prvkem celé oblasti. Pahorek



je jádrovou částí celého rozsáhlého chráněného území s výskytem desítek významných rostlinných druhů. Od samotného počátku jara až do léta je tu možné sledovat postupný rozvoj květeny. V mnoha případech v mimořádných počtech nebo neobyčejně malebných kombinacích.



Jižní svah za kapličkou

V krátkém jižním svahu za kapličkou jsou rozptýleny hlavně keře brsleny evropského (*Euonymus europaeus*). Každoročně zde velmi početně rozkvétají divizny fialové (*Verbascum phoeniceum*), večernice smutné (*Hesperis tristis*) nebo divizny rakouské (*Verbascum austriacum*). Z dalších významných druhů lze jmenovat kosatec nízký (*Iris pumila*), mák polní (*Argemone papaver*) nebo pryšec mnohobarvný (*Euphorbia epithymoides*). Podél horní hrany je pak charakteristický pryskyřník ilyrský (*Ranunculus illyricus*).

Společné porosty večernice smutné a divizny fialové

Početnost večernic zde bývá velmi vysoká



Kosatec nízký



Porosty divizny rakouské

V dlouhém severním svahu za kapličkou jsou rozptýleny hlavně keře brslenu evropského a růže šípkové (*Rosa canina*).

*Po prvním jarním
mozaikovitém
pokosení svahu*

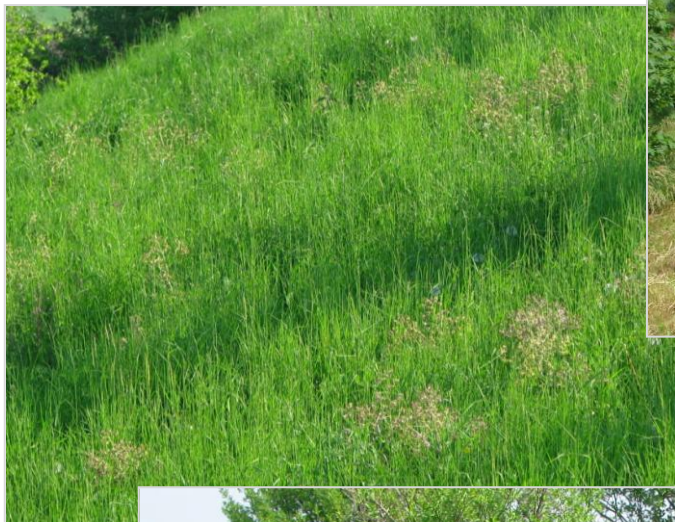




Pravidelně zde vykvétají večernice smutné, kopretiny okoličnaté (*Pyrethrum corymbosum*), pryšce mnohobarevné, trýzele rozvětvené (*Erysimum diffusum*) nebo slézovce durynské (*Lavatera thuringiaca*). Původní monokulturní porosty ovsíku vyvýšeného (*Arrhenatherum elatius*) s plošnými ohnisky kopřivy dvoudomé (*Urtica dioica*) v důsledku pravidelného kosení s odstraňováním biomasy se pomalu proměňují v druho- vě pestřejší porosty s vyšším zastoupením kostrav (*Festuca* sp.).

*Obsekané polykormony
kopretiny okoličnaté*

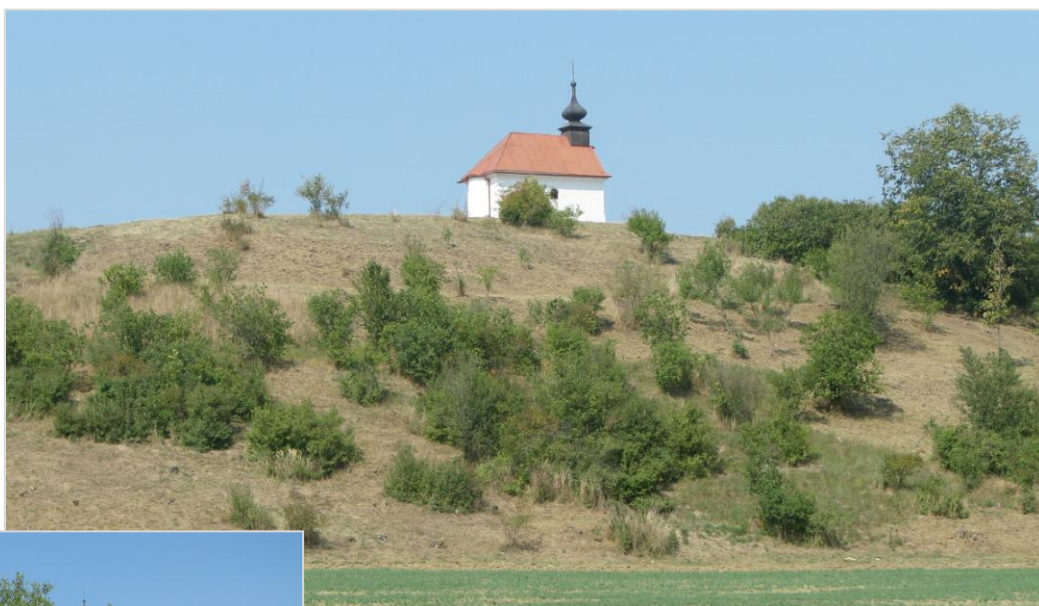
Ani v severním svahu nechybí večernice



Bohatě tu vykvétají porosty pryšce mnohobarevného



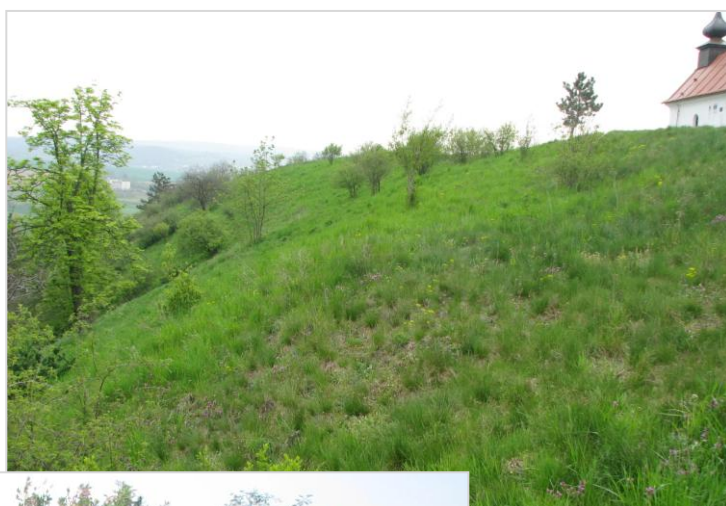
V rozlehlém jižním svahu pod kapličkou jsou v dolní polovině bohaté keřové porosty ptačího zobu obecného (*Ligustrum vulgare*) a řešetláku počistivého (*Rhamnus catharticus*) s vtroušeným skalníkem (*Cotoneaster* sp.) nebo hlohem (*Crataegus* sp.).



Jihozápadní
cíp svahu



Nejvyšší partie jižního svahu hostí
zvláště cenná teplomilná společen-
stva.



Začátkem jara



Po pokosení
koncem léta

V nejvyšších horních partiích bývá hojná večernice smutná, divizna fialová nebo pryskyřík ilyrský (*Ranunculus illyricus*). V dolní polovině svahů pak zaujmou bohaté porosty trýzele rozvětveného (*Erysimum diffusum*), pravidelný výskyt hlaváčku letního (*Adonis aestivalis*), modřence chocholatého (*Muscari comosum*) nebo máku polního (*Papaver argemone*). V jihovýchodním cípu se zcela nově objevily rostliny statného a atraktivního velkokvětého slézu lesního (*Malva sylvestris*). Původně jednoznačně dominující ovsík vyvýšený je mnohde pomalu nahrazován nápadně kvetoucí strdivkou sedmihradskou (*Melica transsilvanica*).

Porosty večernice smutné bývají v nejvyšších partiích jižního svahu nejbohatší v rámci celého Santonu (v některých letech zde rozkvétá více než 300-400 rostlin). Početně se k nim přidružuje i divizna fialová.



V posledních letech se v horních a středních partiích jižního svahu šíří porosty kozince vičencovitého.



Po svahu se šíří porosty strdivky sedmíhradské

S příchodem jara rozkvetou v dolních partiích jižního svahu tisíce hlavně bíle kvetoucích violek vonných.

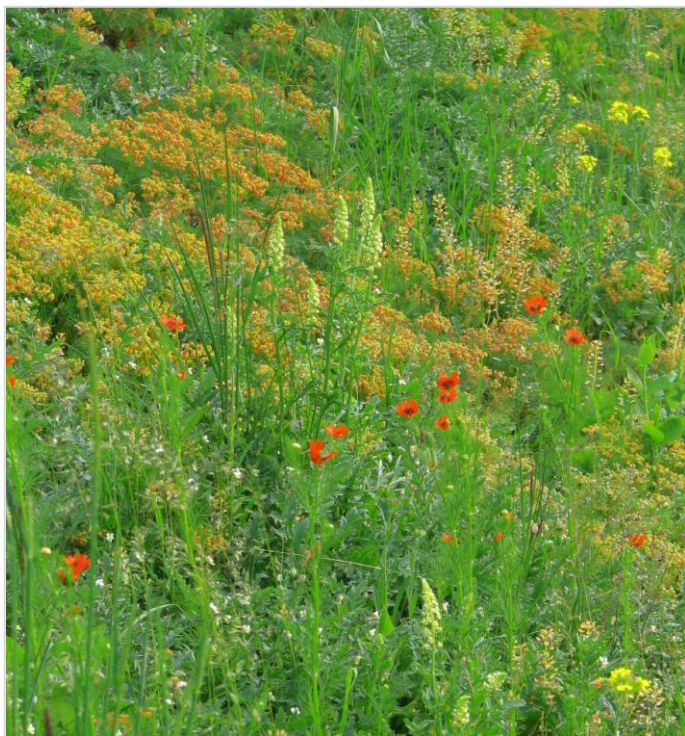


Početnost hlaváčku letního se v dolních partiích jižního svahu stále zvyšuje

Rozkvetlé porosty máku polního ve středních partiích jižního svahu

Dolní jihozápadní cíp jižního svahu





V dolním jihozápadním cípu jižního svahu je druhově pestré pionýrské společenstvo obnažených půd. Mimo jiné s hlaváčkem letním, modřencem chocholatým, trýzelem rozvětveným, diviznou fialovou nebo česnekem žlutým.



Kvetoucí sléz lesní s porosty trýzele rozvětveného v dolním jihovýchodním cípu jižního svahu



Bohaté porosty trýzele rozvětveného jsou v dolním jihovýchodním cípu v posledních letech pravidlem

Interér porostů v dolním jihovýchodním cípu jižního svahu s patrnými rostlinami modřence chocholatého (v popředí) a porosty trýzele rozvětveného (v pozadí)



V rozlehlém jihozápadním svahu pod kapličkou jsou zastoupeny keře více jen v jihovýchodním dolním cípu – zejména řešetláky počistivé.

Při příchodu k úpatí pahorku od bývalého mlýna nás vpravo od pěšiny výše ve svahu zaujme osamocený javor klen. Původně „utopeň“ stromek v akátině je dnes v plném rozvoji a charakteristickou dominantou.



Jihozápadní svah je charakterizován především rozsáhlým terénním zářezem s obnaženým slepencovým podložím v jeho středních partiích. Snad jde o pozůstatek činnosti francouzské armády během bitvy u Slavkova.



Nad horní hrannou terénního zářezu jsou nejbohatší porosty kosatce nízkého na Santonu, které se navíc pomalu rozšiřují. Nápadné a již z velké dálky nepřehlédnutelné během jarního rozkvětu.

V nejvyšších partiích svahu bývá hojná večernice smutná, divizna fialová nebo pryskyřník ilyrský. V dolní polovině svahu pak zaujmou bohaté porosty šedivky šedé (*Berteroa incana*) nebo velkých žlutokvětvých divizen (*Verbascum* sp.) nebo divizny rakouské (*Verbascum austriacum*). V počátcích jara jsou rozsáhlé plochy bohatě porostlé



drobným jarními efemery včetně početného zastoupení pochybku prodlouženého (*Androsace elongata*) nebo se stálým zvyšováním početnosti lomikamene trojprstého (*Saxifraga tridactylites*). Původně jednoznačně dominující ovsík vyvýšený je dnes po velkých plochách již nahrazen nápadně kvetoucí strdivkou sedmihradskou (*Melica transsilvanica*).



V nejvyšších partiích jihozápadního svahu rozkvétají nejbohatší porosty divizny fialové na Santonu.





I v dolních partiích jihozápadního svahu každoročně rozkvétají desítky včernic smutných.



Charakteristické pro střední a dolní partie svahu bývají každoročně bohaté porosty bílé šedivky obecné.



Po značných plochách jihozápadního svahu již dominuje strdivka sedmihradská. Typické pro dolní partie jsou porosty statných velkokvětých žlutých divizen.



Ve středních partiích jihozápadního svahu nechybí ani porosty divizny rakouské.

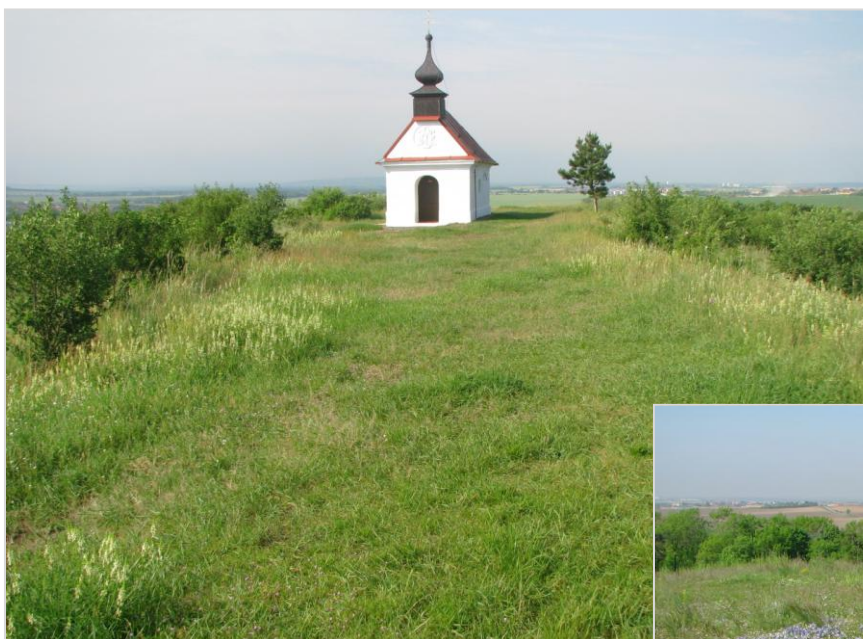
Ani zarovnaný intenzivně návštěvníky sešlapávaný vrchol Santonu není z hlediska zdejší teplomilné květeny nezajímavý. Na samém počátku jara – počátku vegetace jsou typické stříbřité ojiněné porosty pryskyřníku ilyrského. Poněkud později se objevují porosty sněhobilého snědku Kochova (*Ornithogalum kochii*), následuje rozvoj rozrazilu rozprostřeného (*Veronica prostrata*), čistce přímého (*Stachys recta*) a začátkem června zde rozkvétá hned vedle kapličky i porost kozince vičencovitého.



Porosty pryskyřníku ilyrského

Porosty snědku Kochova





Charakteristické porosty čistce přímého

Porosty rozrazilu rozprostřeného



Porost kozince vičencovitého

Především vlevo podél pěšiny stoupající nahoru ke kapličce ze směru od bývalého mlýna jsou bohaté keřové porosty se skalníkem (*Cotoneaster* sp.), hlohem (*Crataegus* sp.), brslenem bradavičnatým (*Euonymus verrucosa*) nebo růží šípkovou (*Rosa canina*). Z hlediska květeny jde podobně jako v případě pěšiny procházející temenem východního hřebítku o mimořádně malebné místo po celé délce stoupání od úpatí až k vrcholové plošině.





Porosty česneku žlutého vpravo podél pěšiny v dolních partiích svahu.



Charakteristické jsou podél pěšiny porosty drobných žlutě kvetoucích rozchodníků (*Sedum* sp.) a fialových mateřídoušek (*Thymus* sp.). Bohatě jsou zastoupeny hvozdíky (*Dianthus* sp.), česneky žluté (*Allium flavum*) nebo chrpy chlumní (*Cyanus triumfetti*). Vzácností je pravidelný výskyt zvonku boloňského (*Campanula bononiensis*).



Mimořádně malebnou plochu teplomilných porostů můžeme vpravo těsně podél pěšiny zhruba uprostřed svahu. Například s bohatými porosty kostřavy walliské, rozchodníků nebo mateřídoušek.

Neméně malebný je drobný skalní výchoz vlevo těsně podél nahoru stoupající pěšiny ve vyšších partiích svahu. Za pozornost stojí především bohatý porost chrpy chlumní, ale jistě i nebývalá malebnost porostů během jara.



Nejbohatší porost chrpy chlumní na Santonu





Malebný rozkvět skalního výchozu v horních partiích svahu.

Dne 5.6.2008

Dne 12.6.2008



Botanicky zvláště cenným místem nejen pahorku, ale celého Santonu, je skalka (skalní výchoz) v úpatí svahu vlevo podél pěšiny od mlýna. Každoročně tu rozkvétají především druhově pestré a neobvykle bohaté porosty drobných jarních efemér. Mimo jiné se tu objevují nejbohatší porosty lomikamene trojprstého (*Saxifraga tridactylites*) na Santonu. Zastoupen je i pochybek prodloužený (*Androsace elongata*), divizna fialová nebo trýzel rozvětvený.





Prostor skalky je charakteristický především neobyčejně bohatými porosty drobných jarních efemér začátkem vegetačního období.

Dobře patrné světlé plochy odkvetlých efemér.



Porosty trýzele rozvětveného



Kvetoucí divizny fialové



Bohaté porosty odkvetlé mochny stříbrné

06 SEVERNÍ SVAHY

Také rozsáhlý komplex prudkých severních svahů byl během rekonstrukce zbaven původně plošně se vyskytujícího cizorodého akátu (*Robinia pseudoacacia*) s častým keřovým podrostem bezu černého (*Sambucus nigra*). Svahy se po většině plochy obecně rozvolnily a prosvětlyly. To vedlo k následnému samovolnému dynamickému rozvoji náletových dřevin. Zpravidla javoru klenu (*Acer pseudoplatanus*) a javoru mléče (*Acer platanoides*) a také jasanu ztepilého (*Fraxinus excelsior*). Právě javory dnes v mladých rozvíjejících se porostech převažují. Nálety jasanu byly ve vyšších partiích svahů redukovány společně s eliminací rozvoje zmlazování akátu a černého bezu. Zásahy vedly k uvolnění keřového patra, mnohde s charakteristickým brslenem bradavičnatým (*Euonymus verrucosa*). Alespoň částečně byly uvolněny zde rostoucí břeky obecné (*Sorbus torminalis*), lísky obecné (*Corylus avellana*), letitý jilm horský (*Ulmus glabra*) nebo poněkud čtenější třešně ptačí (*Cerasus avium*). Zásadním způsobem se tak zvýšila vizuální diverzita zdejšího lesního prostředí. Právě charakter listnatého lesa s bohatým výskytem v minulosti vysazených jehličnanů dnes po celém komplexu převládá. V nich převažuje borovice černá (*Pinus nigra*) a také borovice lesní (*Pinus sylvestris*). Roztroušeně se pak uplatňuje modřín opadavý (*Larix decidua*), smrk ztepilý (*Picea abies*) se dodnes dochoval pouze v omezeném prostoru v nejdolnějších partiích svahů v okolí trasy elektrovedu směrem ke Hrubé skále.



Přetrvávající místy až souvislá přítomnost jehličnatých stromů významně limituje další pokračování nastoupeného dynamického rozvoje podrostu listnatých dřevin. Především v souvislosti s nedostatkem světla, ale jistě i prostoru. Na druhé straně je možné konstatovat, že pro případ masivního usychání borovic v souvislosti s nepříznivými klimatickými podmínkami, jak jsme tomu v posledním desetiletí svědky po celé jižní Moravě, je dnes v podrostu připraven dobrý a dostatečný základ budoucího listnatého lesa. I borovice na Santonu mají svoji životnost. Většina borovic černých se již blíží věku sta let a je zřejmé, že začínají být za zenitem a jsou tudíž zranitelnější. Nezadržitelně se blíží doba jejich samovolného dožívání. A právě pro tuto neodvolatelnou budoucnost radikální rekonstrukce splnila svůj úkol dokonale.

Charakteristické jsou v severních svazích četné skalní výchozy kulmských slepenců s typickými porosty drobných kapradin – sleziníků (*Asplenium* sp.). Tato malebná a pro Santon typická místa jsou dnes bohužel ještě stále zpravidla příliš zarostlá a zastíněná dřevinami.



07 SKALNATÉ HŘBETY

Z protáhlého masívu Santonu vybíhají k severu dolů do nivy Tvaroženského potoka dva skalnaté hřbety. Jeden z nich je situován v úpatí pahorku při cestě od bývalého Bahnerova mlýna a směřuje k severu. Druhý vybíhá mírně k severovýchodu z vrcholové plošiny. Pro oba hřbety jsou charakteristické společné porosty skalníků (*Cotoneaster* sp.) a brslenu bradavičnatého (*Euonymus verrucosa*). V minulosti bývala temena těchto hřbetů díky extrémním stanovištním podmínkám nepochybně zpravidla volná s jen roztroušenými keři a ve volných plochách prosperovala druhově pestrá teplomilná společenstva. Nepochybně s celou řadou významných druhů. Situace se začala měnit až v souvislosti s masivními výsadbami borovic, které situaci zásadně změnily a původní porosty postupně degradovaly a druhová rozmanitost se snižovala.

Rozhodující partie severního hřbetu již byly v rámci rekonstrukčních zásahů v uplynulých letech ve dvou etapách realizovány a během několika let zde již došlo ke stabilizaci a rozšíření minimálních fragmentů původních teplomilných porostů s chrpou chlumní (*Cyanus triumfettii*), diviznou fialovou (*Verbascum phoeniceum*), lomikamenem trojprstým (*Saxifraga tridactylites*), kozincem vičencovitým (*Astragalus onobrychis*), česnekem žlutým (*Allium flavum*), kakostem krvavým (*Geranium sanguineum*), trýzelem rozvětveným (*Erysimum diffusum*), rozrazilem rozprostřeným (*Veronica prostrata*), jetelem podhorním (*Trifolium alpestre*), mákem polním (*Papaver argemone*) nebo tolitou lékařskou (*Vincetoxicum hirundinaria*). Vzácně byla nalezena i večernice smutná (*Hesperis tristis*). Rozvoj teplomilné květeny je zde však ještě stále nemálo limitován přílišným zastíněním mohutnými košatými borovicemi černými (*Pinus nigra*).



Porost trýzele rozvětveného

Severní
hřbítok

Severovýchodní hřbet na dokončení rekonstrukce teprve čeká. Prozatím zde bylo již před více lety provedeno odstranění cizorodého akátu (*Robinia pseudoacacia*) či bezu černého (*Sambucus nigra*). Dodnes se tu nadměrně spontánně rozšiřují keřové porosty a především je botanicky nejcennější temeno (včetně jedinečných skalnatých partií strmého severního svahu západně přímo navazující na temeno hřbítku) stále degradováno přílišnou a již dlouhodobou přítomností vysazených černých a hlavně lesních borovic (*Pinus sylvestris*). Ty způsobují silné zastínění, které neumožňuje plnohodnotnější rozvoj teplomilné flóry, který je navíc až existenčně limitován stálým masivním opadem jehličí. Potenciál temene tohoto hřbetu je však nemalý. Nasvědčují tomu ještě stále přežívající fragmenty dřívějšího druhové bohatství: česnek horský (*Allium montanum*), česnek žlutý, hlaváč fialový (*Scabiosa columbaria*), lomikámen trojprstý, chrpa chlumní, jetel podhorní nebo kakost krvavý. Případné uvolnění skalnatého temene nepochybně povede k dynamickému opětovnému rozvoji teplomilných společenstev. Možná i s některými velmi překvapivými výsledky.





V dolním konci skalnatých partí temene severovýchodního hřebítku je největší skalní útvar Santonu – několik metrů vysoký skalní stupeň (skalní stěna). Jeho původ je třeba spatřovat v historickém lámání kamene.

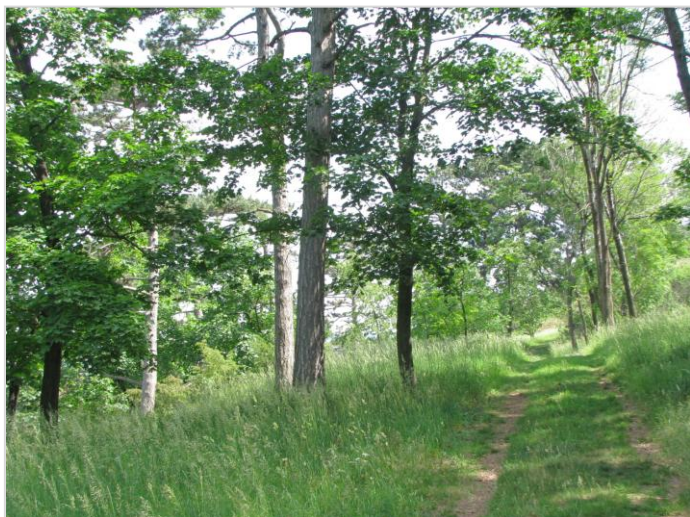


08 PODÉL PĚŠINY OD MLÝNA

Vlevo podél pěšiny směřující od areálu bývalého mlýna k úpatí pahorku jsou stále častěji nacházeny významné druhy rostlin. Podél horní hrany severního svahu dolů k Tvaroženskému potoku byla tato v minulosti patrně velmi bohatá a její fragmenty přežily dlouhá desetiletí fatálního zastínění vysazenými či spontánně se rozšířenými dřevinami. Zvláště jasanu ztepilého (*Fraxinus excelsior*), ale také cizorodého akátu (*Robinia pseudoacacia*) nebo javoru kleny (*Acer pseudoplatanus*) a černé borovice (*Pinus nigra*). Akát již byl v rámci rekonstrukce zcela odstraněn, výskyt jasanu byl zásadním způsobem zredukován, stejně jako kleny, který zde na rozdíl od ostatních domácích druhů dřevin nenacházel nejlepší podmínky k rozvoji a hojně prosychal. Dnes je většina plochy rozvolněná do „parkové“ úpravy s uvolněnými lípami a javory mléči (*Acer platanoides*) podél pěšiny. Podél horní hrany svahu se zase jednotlivě objevuje jilm polní (*Ulmus minor*), babyka obecná (*Acer campestre*) nebo třešeň ptačí (*Cerasus avium*). Charakteristické jsou bohaté porosty brslenu bradavičnatého (*Euonymus verrucosa*) a skalníku (*Cotoneaster* sp.), čtenější je výskyt hlohu (*Crataegus* sp.). Zvláště některé uvolněné mléče vytvoří do budoucna košaté a malebné stromy, které dají celé ploše zcela nový charakter. Na rozdíl od dřívějšího zapojeného porostu jasanů, které nepatří zrovna k esteticky hodnotným stromům. Zvláště v takových podmínkách, kdy se u nich projevuje stále silnější prosychání, jako tomu bylo již více let právě zde.



Masivnější rozvoj teplomilné květeny je v této ploše teprve očekáván po zahájení pravidelného kosení s odstraňováním biomasy v dalších letech. Ale již dnes tu lze objevit z významných druhů například diviznu fialovou (*Verbascum phoeniceum*), zvonek boloňský (*Campanula bononiensis*), slézovec durynský (*Lavatera thuringiaca*) nebo prvosenku jarní (*Primula veris*). Charakteristické jsou zde už dnes třeba bukvice lékařská (*Betonica officinalis*), kopretina okoličnatá (*Pyrethrum corymbosum*) nebo tolita lékařská (*Vincetoxicum hirundinaria*).





Podél horní hrany severního svahu se rychle rozšiřují malebné působivé porosty bukvice lékařské.



Podél horní hrany severního svahu rostou některé významné druhy rostlin. Třeba zvonek boloňský.



Po dlouhé roky rychle rostoucím jasanem potlačované lípy a javory se po uvolnění rychle rozvíjejí. Brzy jejich košaté koruny zcela změní charakter cesty k Santonu. Bude daleko malebnější a i stínu během horkých letních dní bude pod jejich korunami dostatek.

09 POD MLÝNEM

Severní svah pod mlýnem s mohutnějším skalním výchozem kulmských slepenců je jihozápadním cípem celého chráněného území. Plocha byla v rámci rekonstrukce po celém obvodu rozšířena redukcí náletových dřevin či eliminací problematického pruhu cizorodého pámelníku bílého (*Symphoricarpos rivularis*) spontánně se rozšiřujícího z horní hrany dolů do svahu do nejcennějších ploch teplomilných společenstev. Na druhé straně je svah neustále atakován novými a novými spontánními nálety javorů (*Acer* sp.), jasanu ztepilého (*Fraxinus excelsior*) nebo dokonce cizorodého invazního javoru jasanolistého (*Acer negundo*). Právě zahájení pravidelného kosení by mělo tento soustavně se projevující fenomén ukončit.



Jarní počátek vegetačního období

Podzim s červenavými zbytky porostů kakostu krvavého



Poměrně bohatě jsou ve svahu zastoupeny významné druhy rostlin jako pryskyřník ilyrský (*Ranunculus illyricus*), divizna fialová (*Verbascum phoeniceum*), lomikámen trojprstý (*Saxifraga tridactylites*), bělozářka větvitá (*Anthericum ramosum*), kakost krvavý (*Geranium sanguineum*), jetel podhorní (*Trifolium alpestre*), česnek horský (*Allium montanum*), česnek žlutý (*Allium flavum*) nebo zvonek klubkatý (*Campanula glomerata*). Charakteristické jsou bohaté koberce rozchodníků (*Sedum* sp.) a také mateřídoušek (*Thymus* sp.) nebo bohaté porosty čistce přímého (*Stachys recta*) či šedivky šedé (*Berteroa incana*). Po zahájení celoplošného pravidelného kosení s odstraňováním biomasy nepochybně dojde k zásadní kvalitativní změně porostů ve prospěch druhové rozmanitosti i populací jednotlivých významných druhů.



V době rozkvětu koberců rozchodníků a mateřídoušek



Nejbohatší porosty kostřavy walliské na Santonu

10 PAMÁTNÝ SANTON

Geomorfologicky členité okolí Santonu bylo osídleno již od paleolitu pravěkými lidmi před více než 25.000 lety. Nejstarší přímé osídlení Santonu lze klást snad již do eneolitu. Nejbohatší nálezy však spadají do starší doby bronzové, kdy byl osídlen jako výšinné sídliště lidem únětické kultury. Nevíme, zdali byl již tehdy Santon opevněn, ale nelze to zcela vyloučit, neboť v této době se na jižní Moravě začínají objevovat únětická výšinná sídliště ve větších počtech. V neolitu před 6-7 tisíci lety se v prostoru kopečku usadili první zemědělci. První písemná zmínka o dnešní obci Tvarožná ležící při úpatí Santonu pochází z roku 1288.

Na vrcholu pahorku Santonu je dnes charakteristická kaplička dokreslující neopakovatelně jeho krajinný ráz. Během baroka v 17. století dominovala vrcholu tzv. poklona (kamenná stavba podobná Božím mukám) se zpodobněním Panny Marie Sněžné. Jak dokládají historické dokumenty tak šlo o projev úcty a vděčnosti za navrácené zdraví.

K výstavbě došlo spontánně z iniciativy prostých lidí, kteří uvěřili, že voda vyvěrající na severním úpatí Santonu má „zázračné“ léčivé účinky. Někdy začátkem 18. století byla poklona nahrazena dřevěnou kapličkou Panny Marie Sněžné na kamenných základech. Stržena byla v roce 1805 při opevňování Santonu během bitvy u Slavkova. Půdorys dřevěné kaple byl patrně totožný s půdorysem dnešní zděné kaple. Ta byla na Santonu následně obnovena nejspíše v letech 1837-1838.



Kaplička na Santonu je v posledních letech opět místem poutní duchovní slavnosti (Tvaroženské pouti) konané každoročně první neděli po 5.

srpnu (v den svátku Panny Marie Sněžné). Počátky zdejší poutní tradice je třeba hledat v baroku někdy v letech 1650-1700. Bezprostředním impulsem byla „zázračná“ uzdravení lidí, kteří si omyli oči vodou ze studánky vyvěrající při severním úpatí pahorku. Zbožní věřící vybudovali nejprve na kopci kamennou poklonu, která byla následně začátkem 18. století nahrazena kaplí.





Hlavní pěšina nahoru ke kapličce jihovýchodním úbočím Santonu od obce je po většině délky lemována šerňovými porosty. Po většině trasy se prochází působivým „tunelem“.



Podél pěšiny je pomníček padlým v bitvě u Slavkova.

Pozůstatky tehdejšího opevnění (zákopů) jsou ve svazích Santonu dobře patrné po pokosení.



Santon je nedílnou součástí rozsáhlé oblasti památkové zóny Slakovského bojiště. Oblasti, ve které došlo 2. prosince roku 1805 k bitvě tří císařů – bitvě u Slavkova. Santon byl v době bitvy obsazen francouzským pěším plukem s osmnácti těžkými děly a ohrazen (opevněn) třemi liniemi zákopů. Od roku 1984 se konají na poli jižně pod Santonem v rámci vzpomínkových akcí ukázky (rekonstrukce) bojových akcí. Po roce 1989 se akce rychle rozrůstaly a dnes již jde o vysoce navštěvované akce.

V roce 1988 byla na vrcholové plošině pahorku instalována kopie děla použitého během bitvy. Dodnes jsou na Santonu patrné terénní úpravy během jeho opevnování v roce 1805. Bývalé zákopy mají dnes podobu jen jakýchsi stupňů, patrných v nemalých délkách v rámci jižního až jihozápadního svahu pod kapličkou.

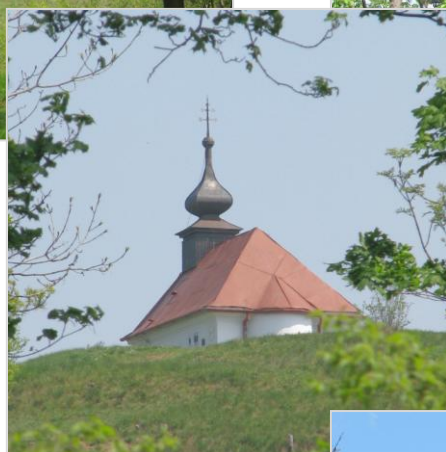
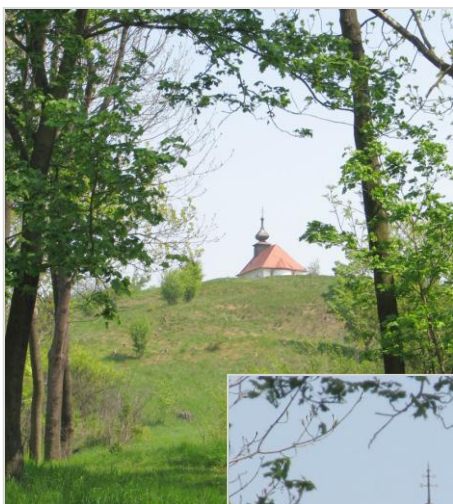


Podzimní pohled na Tvarožnou



11 PĚŠINAMI

Po rozsáhlém území Santonu se lze pěšmo pohybovat po pěšinách, které vedou všemi nejkrásnějšími a nejcennějšími místy. Za zvláště působivé lze označit úsek stoupa-jící nahoru ke kapličce ze směru od bývalého mlýna nebo pěšinu vedoucí po temeni dlouhého východního hřebítku. Při toulkách zdejšími pěšinami lze během jara spatřit na-prostou většinu všech významných či charakteristických druhů rostlin. Zpravidla není vůbec třeba z těchto tras vybočovat. Kouzlo zdejších pěšin spočívá právě v tom, že se při vycházkách pohybujeme přímo mezi rozkvetlými teplomilnými trávníky. Mnohé z těch nejcennějších a nejkrásnějších druhů každoročně vykvétají přímo podél jejich okrajů.



Při cestě pěšinou od mlýna k úpatí pahorku se nám občas otvírají působivé průhledy na kapličku.



Při stoupaní nahoru ke kapličce ze směru od mlýna si během jarních měsíců připadáme jako při procházce rozkvetlou botanickou zahradou.



Již dnes, bezprostředně po rekonstrukčním zásahu, nás při cestě od bývalého mlýna k úpatí pahorku provázejí neobyčejně malebné a působivé výhledy či rozhledy přes horní hranu severního svahu směrem na Velatice nebo Brno.



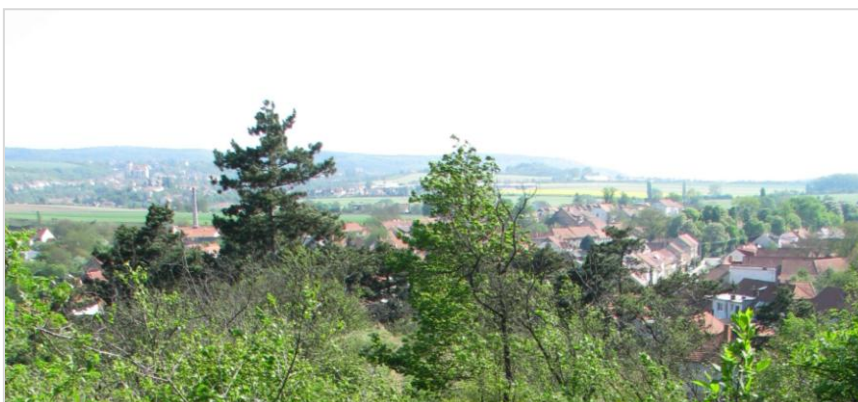


Malebnost pěšiny je nesrovnatelná s původním stavem, kdy plochu podél pěšiny ovládal stále silněji prosychající jasan.





Nejmalebnější pěšina Santonu vede bezesporu temenem dlouhého východního hřbítku spadajícího z vrcholové plošiny dolů k okraji obce. Od začátku jara do podzimu je stále malebná a co týden mění svůj charakter v souvislosti s postupným rozkvětem rostlin, trav nebo dřevin, později s podzimním zbarvováním olistění stromů a keřů. Zvláště četné brsleny bradavičnaté dodávají během podzimu vycházce pěšinou malebný a specifický ráz. Z pěšiny se co chvíli naskýtá nějaký malebný výhled na Tvarožnou. Při cestě odspodu je nepřehlédnutelnou dominantnou mohutný javor mléč rostoucí pod vrcholovou plošinou.



12 NÁSTUP JARA

Od konce zimy do podzimu stojí za to Santon navštívit a sledovat zdejší každoroční nekonečný koloběh přírody, opětovný rozvoj vegetace s jejím následným odumíráním a příchodem nepříznivého zimního období. Stejně jako celá naše krajina, tak ani Santon nás neuchvátí nějakou malebností během zimy. Žádné barvy, jen mozaika bílé v případě námrazy či sněhové pokrývky a nejrůznějších odstínů šedi. Jen na nečetných dubech přetrvávají od pozimu dlouho do zimy zlatavé listy. Při absenci olistění pak vynikají mnohdy malebné a křivolaké kostry nejen stromů, ale i některých statných keřů. Zvláště hlohů (*Crataegus* sp.) nebo dřínů obecných (*Cornus mas*).

V druhé polovině března se začíná stále silněji oteplovat, dny prodlužovat a sluneční paprsky nejen vzduch, ale i zem stále na delší dobu přes den prohřívají. Při vycházkách stále častěji znějí ptačí zpěvy nebo bubnování strakapoudů. Objevují se první ptačí navrátilci z jižněji položených zimovišť – ze špiček stromů zaznívají první pěvy drozdů zpěvných (*Turdus philomelos*). Za příhodných podmínek již můžeme zastihnout první ještěrky obecné (*Lacerta agilis*) znovu vycházející ven ze svých zimních úkrytů.



Jehnědy lísky obecné

Každoroční opětovný nástup vegetace je dynamický a překotný. Probuzení dřevin oznamují jako první lísky obecné (*Corylus avellana*). Její jehnědy se objevují již koncem února. Pak až koncem března začínají kvést – žloutnout koruny dřínů obecných (*Cornus mas*) v severním svahu mezi mlýnem a úpatím pahorku. Ve stejné době se již začínají olistovat brsleň bradavičnatá (*Euonymus verrucosa*) a sytě zelené jsou již koruny divokých srstek. Zvláště při procházce východním hřbítkem

nás tyto obě časně se zelenající dřeviny jistě upoutají. Opětovný rozvoj dřevin se začíná zrychlovat. Brzy začínají nápadně světle zelenat koruny javorů mlčů (*Acer platanoides*), v druhé polovině dubna pak dochází ve východním svahu k obci k bohatému rozkvětu ptačích třešní (*Cerasus avium*).



Dřín obecný



Olistující se brsleny bradavičnaté na temeni východního hřebítku



Záhy se zelenající divoká strstka



V horních partiích východního hřebítku a také na řadě dalších míst v prudkých severních svazích se začínají rychle rozrůstat porosty jedné z nejčasnějších „lesních“ bylin rostoucích na Santonu – bažanky vytrvalé (*Mercurialis perennis*).



Třešeň ptačí

Ani bylinné patro nějak s příchodem jara nezahálí. Pomalu se začínají zelenat nově rašící trávy. Již v posledních dnech března či prvních dnech dubna opanují velké plochy Santonu bílé a fialové květy violek vonných (*Viola odorata*), záhy se k nim přidávají typické žluté květy křivatce lučního (*Gagea pratensis*). Rychle přibývá rozkvétajících jednolčetých drobných jarních efemér, které již po několika dnech vytváří mnohde bohaté koberece.



Křivatec luční

Violka vonná



*Rozkvétají
první trávy -
ostřice nízké*



*Již v polovině dubna jsou z velké dálky patrné „svítící“ porosty žlutě rozkvetlých kosatců nízkých (*Iris pumila*) ve středních partiích jihozápadního svahu pod kapličkou (při cestě od mlýna).*





Drobné jarní efemery porůstají stále větší a větší plochy nejen jižního a jihozápadního svahu pahorku.



Svahy pahorku jsou stále zelenější rozvojem trav. Místy rozkvétají časně porosty pryšce chvojky (*Euphorbia esula*). Koncem dubna začíná po východním hřebítku explozivní rozvoj stále bohatších porostů pryšce mnohobarevného (*Euphorbia epithymoides*). Jaro je na Santonu v plném proudu. Svahy pahorku zaplavují kvetoucí večernice smutné (*Hesperis tristis*). Ještě než rozkvetou všechny, tak se k nim začínají přidávat statné divizny fialové (*Verbascum phoeniceum*). Na Santonu začíná nejkrásnější a nejzajímavější období, kdy zde postupně až do července postupně rozkvétají desítky nejrůzněji vybarvených květů, keřů nebo stromů.

Porosty pryšce chvojky



Porosty pryšce mnohobarevného

13 ZRÁNÍ KOSTŘAV

Charakteristickými druhy trav především vrcholových partií Santonu jsou kostřavy. Zvláště kostřava červená (*Festuca rubra*) a kostřava žlábkatá (*Festuca rupicola*). V době dozrávání koncem jara těsně před polovinou června se kostřavy barví do rezavě červeného šatu. Zpravidla jen na velmi krátkou dobu několika dní. Během návštěv pak můžeme v nejbližším okolí kapličky nasávat neobyčejnou atmosféru danou právě tímto zbarvením nemalých travnatých ploch. Zcela odlišnou od převažující svěží zeleně v počátcích jara během opětovného nástupu vegetace nebo naopak koncem léta, kdy nabývají travnaté porosty smutných béžových odstínů v souvislosti s jejich postupným odumíráním. Za zvláště působivé lze v bezprostředním sousedství kapličky označit kvetoucí porost kozince vičencovitého (*Astragalus onobrychis*) v rezavých kostřavových porostech.





Porost
kozince vičencovitého

S dozráváním kostřav zrají i další druhy trav a postupně odumírají. Jarní zeleň se rychle vytrácí a již koncem června mívají zdejší teplomilné trávníky zbarvení nevýrazně žlutavé – suché. Jen v pokosených plochách se znovu obrážející trávy začínají opětovně zelenat. Barevných květů v porostech rychle ubývá.

Začátkem srpna ještě dokvétají poslední z nich. Třeba rozchodník velký (*Sedum maximum*), hlaváč fialový (*Scabiosa columbaria*) nebo česnek horský (*Allium montanum*).

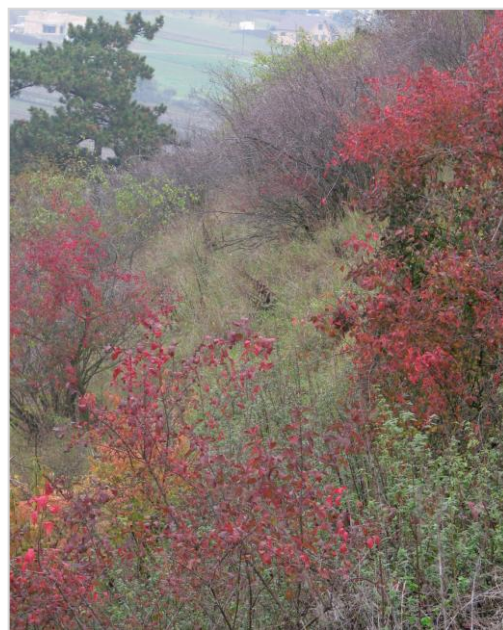
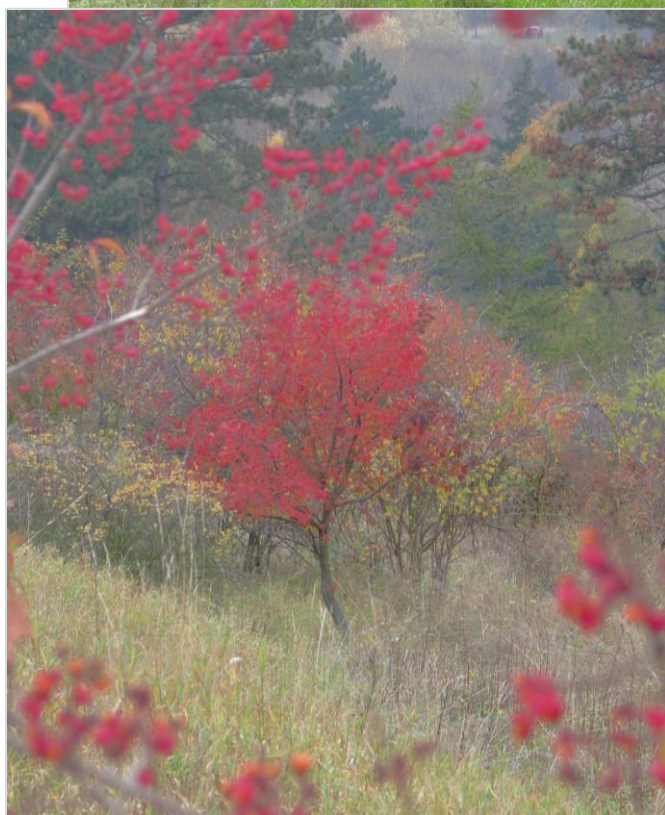
Živé barvy druhově pestrých porostů se postupně stávají uniformními a v porostech se mnohde nápadně uplatňují postupně odumírající porosty některých z nich. Působivá jsou třeba místa s odkvetlými penízky prorostlými (*Thlaspi perfoliatum*).



Odkvetlý porost penízku prorostlého

14 BARVY PODZIMU

Zvláště atraktivní bývají na Santonu vycházky během podzimního zbarvování se olistění dřevin. Především trasa od obce přes východní hřbítok a vrcholovou plošinu a následně dolů směrem k mlýnu patří k nejpůsobivějším. Během října se nám po celé délce této trasy otevírají až neuvěřitelně malebné pohledy a výhledy. Ty tam jsou roky uniformních a nevýrazných porostů akátu či jasanu. Dnes zde máme rozmanitost dřevin jako na dlani. I to je jeden z výsledků celé rozsáhlé rekonstrukce.



Barvy podzimu na Santonu jsou samozřejmě dány nejrůznějšími barevnými odstíny jejich odumírajícího olistění před vlastním opadem v souvislosti s koncem vegetačního období a příchodem zimního klidu. Ve vrcholových partiích pahorku v okolí kapličky dominují až sytě červené brsleny evropské (*Euonymus europaeus*). V jižním svahu pod kap-

ličkou převažují na podzim nevýrazné porosty řešetláků počistových (*Rhamnus catharticus*) a zlátnoucího ptačího zobu obecného (*Ligustrum vulgare*). Při pohledech dolů do severních svahů pak lze objevit nápadně se zbarvující břeky obecné (*Sorbus torminalis*) nebo třešně ptačí (*Cerasusu avium*). Podél horní hrany severního svahu podél pěšiny od úpatí ke mlýnu nás jistě zaujme sytá žlutá na Santonu ojedinělé vícekmenné babyky obecné (*Acer campestre*). V nižších partiích severních svahů pak na podzim převažuje barva žlutá – barva vybarvujících se javorů mlčců či klenů.

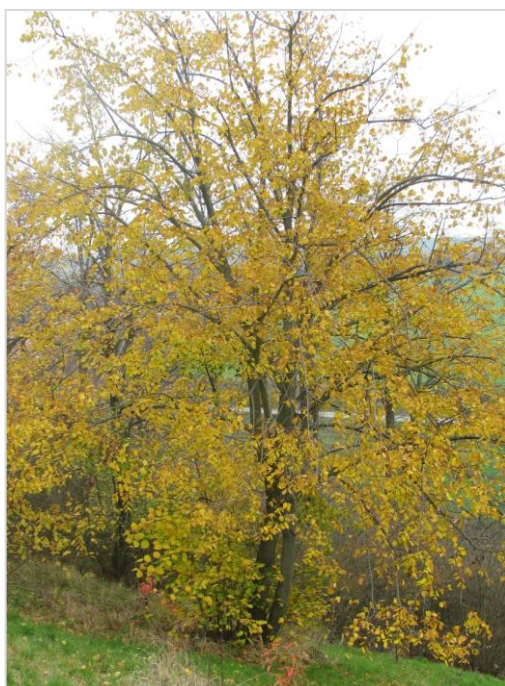


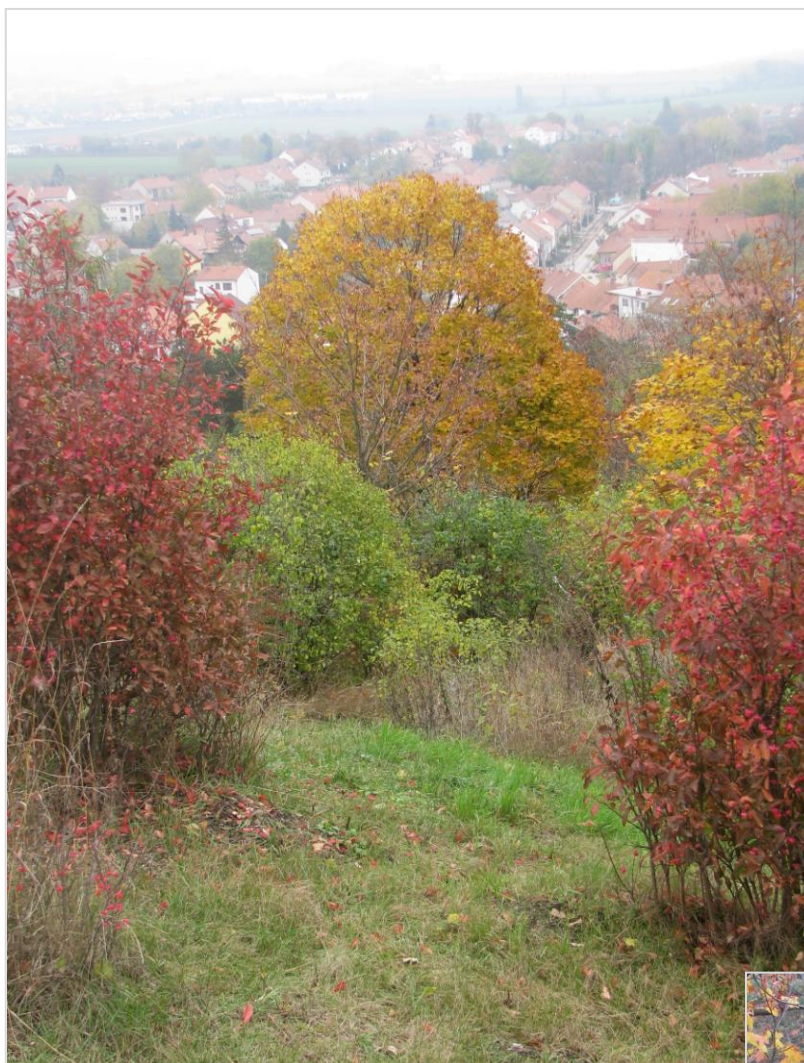
Brslen evropský

Ptačí zob obecný

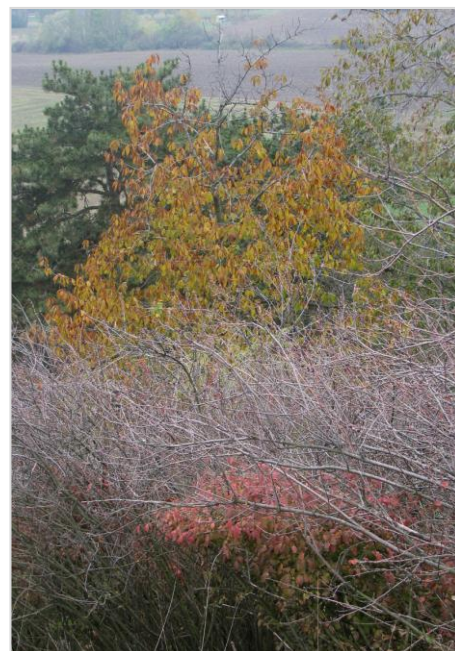


Lípa srdčitá





V pozadí dominantní javor mléč, pod ním zelené řešetláky, v popředí po stranách brsleny



V pozadí třešeň ptačí, v popředí již neolistěné skalníky

V pozadí břek, pod ním fialová svída krvavá, v popředí brslen bradavičnatý



Vlevo brslen bradavičnatý, vpravo zelená líska obecná



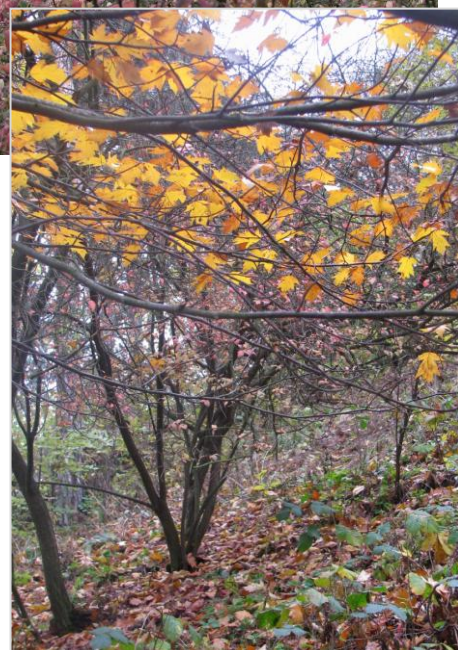
V lesnatých partiích severních svahů převažuje žluť javorů

Nápadně vybarvený břek

V pozadí nápadně žlutá babyka obecná

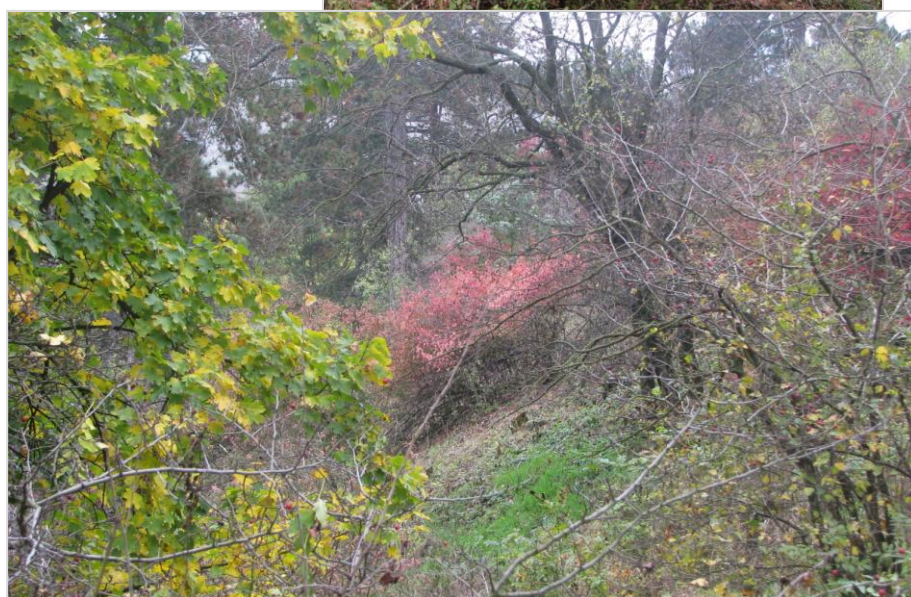


Břek



Brsleny bradavičnaté (*Euonymus verrucosa*) nebo skalníky (*Cotoneaster* sp.) patří k charakteristickým keřům rostoucím na Santonu. Nejen z hlediska zdejšího regionu lze jejich místní populace považovat za významné. Všechny totiž jsou dnes zařazeny na Červeném seznamu naší flóry jako druhy vzácné vyžadující pozornost ze strany ochrany přírody. Velmi často rostou na jednotlivých lokalitách v jen omezeném množství. Jejich početnost zde je však nezvykle vysoká a mnohde ve vyšších partiích severních svahů vytváří společné porosty. Podzimní pohledy na takové porosty s již od léta odlistěnými skalníky a v nejrůznějších fázích se zbarvujících brslenů bradavičnatých patří k nejpůsobivějším zážitkům z podzimních návštěv.





V popředí vlevo žlutnoucí babyka obecná