



Jihomoravský kraj

Přírodní
krásky a zajímavosti
SANTONU
4

Text a foto

**Josef a Karla
MARTIŠKOVÍ**

Český svaz ochránců přírody
ZO 54/14 Brněnsko
Pustiměřské Prusy 103, 683 21 Pustiměř

2009

Publikace
byla zpracována na základě Smlouvy o dílo s
Jihomoravským krajem

OBSAH

78	ROZMANITOST	3
79	ZVÍŘENA	29
80	BEZOBRATLÍ	30
81	BODLÁKY	35
82	HRUBÁ SKÁLA	37
83	JENOM ZDE	44
84	PROMĚNY SANTONU	49
85	NA POKRAJI ZÁNIKU	52
86	REKONSTRUKCE	53
87	PŘEKVAPUJÍCÍ	56
88	TEPLOMILNÉ TRÁVNÍKY	56
89	KVĚTENA SANTONU	62
90	VYMIZELÉ DRUHY	80
91	MANAGEMENT	84
92	HROZBY	85
93	BUDOUCNOST	86
94	LITERATURA	87
95	ROK NA SANTONU	88

78 ROZMANITOST

Druhová pestrost květeny Santonu je veliká. Kromě již celé řady uvedených, především významných nebo charakteristických, druhů zde lze nalézt desítky a desítky druhů dalších. Především jde o druhy volných travnatých či skalnatých ploch s jen roztroušenými dřevinami. Druhy vázané na lesní prostředí jsou na Santonu díky historickému vývoji jen nepočtené a spíše vzácné.



Čekanka obecná
Cichorium intybus



Devaterník velkokvětý
Helianthemum grandiflorum





Pamětník rolní
Acinos arvensis



Zběhovec ženský
Ajuga genevensis



Zběhovec plazivý
Ajuga reptans





Lnička drobnoplodá
Camelina microcarpa



Mlč zelinný
Sonchus oleraceus





Knotovka bílá
Melandrium album



Silenka níčí
Silene nutans

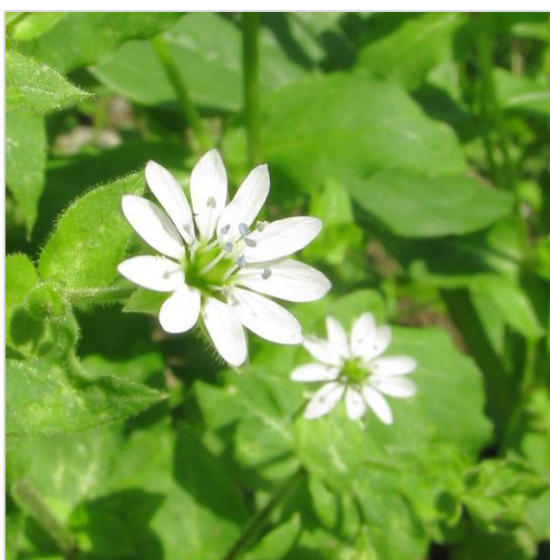


Silenka nadmutá
Silene vulgaris





Kakost smrdutý
Geranium robertianum



Ptačinec hajní
Stellaria nemorum



Lílek potměchuť
Solanum dulcamara





Kamejka rolní
Lithospermum arvense



Česnáček lékařský
Alliaria petiolata



Rožec rolní
Cerastium arvense



Třezalka tečkovaná
Hypericum perforatum



Svízel syřišťový
Galium verum



Vikev ptačí
Vicia cracca



Pelyněk ladní
Artemisia campestris





Mařinka psi
Asperula cynanchica



Svízel povázka
Galium molugo



Máčka ladní
Eryngium campestre



Krvavec menší
Sanguisorba minor



Kuklík městský
Geum urbanum



Řepík lékařský
Agrimonia eupatoria



Komonice bílá
Melilotus albus



Komonice žlutá
Melilotus officinalis



Pampeliška
Smetanka lékařská
Taraxacum officinalis



Penízek prorostlý
Thlaspi perfoliatum



Rýt žlutý
Reseda lutea



Vesnovka jarní
Cardaria draba



Srdečník obecný
Leonurus cardiaca



Hluchavka bílá
Lamium album

Pitulník žlutý
Galeobdolon lutea





Prorostlík srpovitý
Bupleurum falcatum



Písečnice douškolistá
Arenaria serpyllifolia



Drchnička rolní
Anagalis arvensis





Hrachor hlíznatý
Lathyrus tuberosus



Vlaštovičník větší
Chelidonium majus



Štírovník růžkatý
Lotus corniculatus





Tráva
smělek štíhlý
Koeleria macrantha

Tráva
bika ladní
Luzula campestris



Bažanka vytrvalá
Mercurialis perennis



Heřmánkovec nevonný
Tripleurospermum inodorum

Úhorník mnohodílný
Descurainia sophia





Jestřábník zední
Hieracium murorum



Kapustka obecná
Lapsana communis



Locika kompasová
Lactuca seriola



Měrnice černá
Ballota nigra



Popenec obecný
Glechoma hederacea



Srpek obecný
Falcaria vulgaris



Srpek obecný
Falcaria vulgaris



Violka trojbarevná
Viola tricolor



Vrbina penížková
Lysimachia nummularia



Rdesno ptačí
Polygonum aviculare





Mák vlčí
Papaver rhoeas



Jitrocel kopinatý
Plantago lanceolata

Jitrocel prostřední
Plantago media



Jetel rolní
Trifolium arvense



Jetel plazivý
Trifolium repens



Jetel horský
Trifolium montanum

Jetel luční
Trifolium pratense



Pryšec obecný
Euphorbia esula

Pryšec chvojka
Euphorbia cyparissias



79 ZVÍŘENA

Významné druhy živočichů jsou na Santonu zastoupeny jak obratlovci, tak bezobratlými. Z obratlovců zde žije ještěrka obecná (*Lacerta agilis*), slepýš křehký (*Anguis fragilis*), tuhýk obecný (*Lanius collurio*), lejsek šedý (*Muscicapa striata*), strakapoud jižní (*Dendrocopos syriacus*), krutihlav obecný (*Jynx torquilla*) nebo lejsek bělokrký (*Ficedula albicollis*), vzácně krahujec obecný (*Accipiter nisus*). Na sousední Hrubé skále můžeme v době hnízdění vzácně zastihnout pěnici vlašskou (*Sylvia nisoria*) nebo bramborníčka černohlavého (*Saxicola torquata*).



Ještěrka obecná



Samice



Samec

Samozřejmě zde hnízdí i celá řada dalších druhů ptáků jako je sýkora koňadra (*Parus major*), sýkora modřinka (*Parus caeruleus*), sýkora babka (*Parus palustris*), brhlík evropský (*Sitta europaea*), šoupálek dlouhoprstý (*Certhia familiaris*), pěnkava obecná (*Fringilla coelebs*), zvonek zelený (*Carduelis chloris*), zvonohlík zahradní (*Serinus serinus*), stehlík obecný (*Carduelis carduelis*), dlask tlustozobý (*Coccothraustes coccothraustes*), strnad obecný (*Emberiza citrinella*), kos černý (*Turdus merula*), drozd zpěvný (*Turdus philomelos*), špaček obecný (*Sturnus vulgaris*), červenka obecná (*Erithacus rubecula*), budníček menší (*Phylloscopus collybita*), pěnice černohlavá (*Sylvia atricapilla*) nebo strakapoud velký (*Dendrocopos major*). Nepra-

videlně káně lesní (*Buteo buteo*), sojka obecná (*Glandarius garrulus*) nebo brávník obecný (*Turdus viscivorus*). Především severní svahy Santonu jsou pravidelným stanovištěm srnčí zvěře (*Capreolus capreolus*), kdekoliv území lze častěji zastihnout zajíce polního (*Lepus europaeus*), v dřevinných porostech porůstajících severní svahy pak veverku obecnou (*Sciurus vulgaris*).

80 BEZOBRATLÍ

Teplomilné trávníky jsou charakterizovány společenstvem rovnokřídlého hmyzu. Jejich každoroční život vrcholí až během teplého léta s tím, že je možné se s nimi pravidelně setkávat ještě během teplejších podzimních dní. Největším zástupcem je kudlanka nábožná (*Mantis religiosa*).



Především ve skalnatých partiích východního hřebítku nebo Hrubé skály přežívá stále vzácnější saranče modrokřídle (*Oedipoda coerulescens*).

Saranče modrokřídle

Pro návštěvníky jsou nejnápadnější samozřejmě denní motýli. Především od května do července až srpna zde můžeme spatřit celou řadu druhů. Zpravidla těch běžnějších. Pozornost na Santonu poutají zejména oba naše

druhy otakárků pořádajících zde pravidelně svatební lety ve vrcholových partiích pahorku v okolí kapličky. V některých slunných dnech je zde možné současně pozorovat až několik desítek poletujících jedinců. Otakárek ovocný (*Iphiclides podalirius*) je nejen na Santonu daleko početnějším než otakárek fenyklový (*Papilio machaon*).



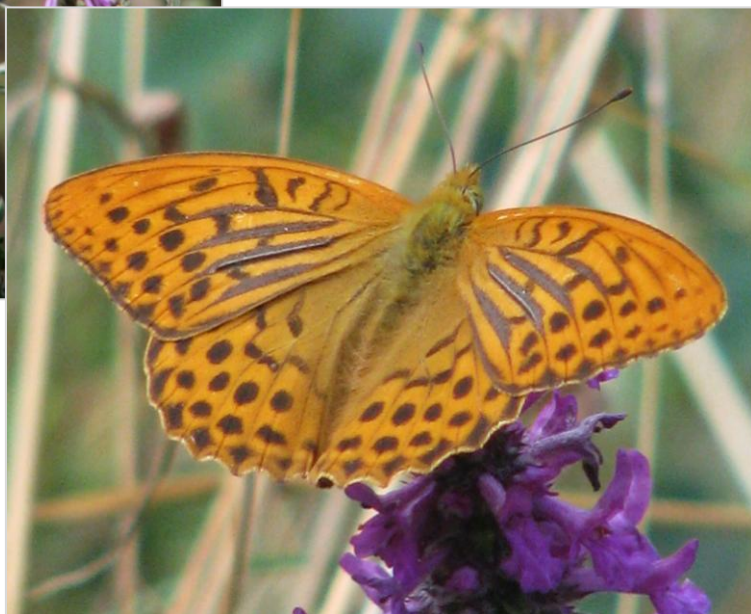
Otakárek ovocný



Otakárek ovocný

Z dalších druhů lze jmenovat nápadného velkého perleťovce stříbropáska (*Argynnis papia*), přástevníka kostivalového (*Euplagia quadripunctaria*) nebo dlouhozobku svízelovou (*Macroglossum stellatarum*).

Perleťovec stříbropásek



Dlouhozobka svízelová



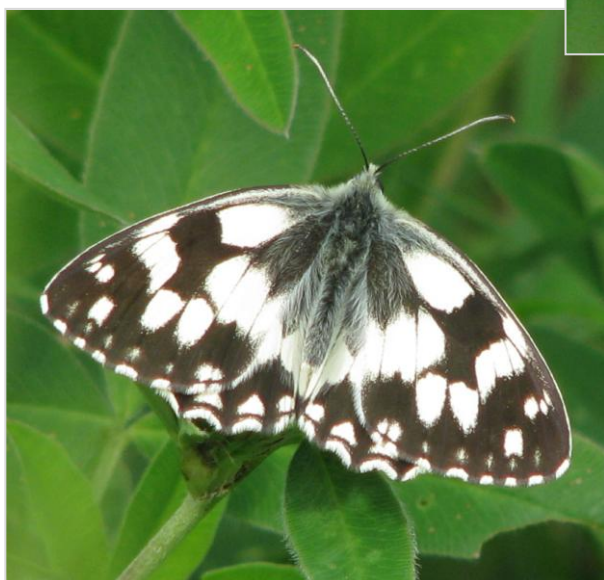
Motýli se s oblibou soustřeďují v plochách s bohatším výskytem červeně kvetoucích bodláků, které jim poskytují dostatek nektaru. V některých slunečných dnech mohou být taková místa i na Santonu motýly doslova přeplněna. Podobně tak denní motýli na Santonu s velkou oblibou vyhledávají i časněji rozkvétající bohaté porosty trýzele rozvětveného (*Erysimum diffusum*).



Okáč poháňkový
Coenonympha pamphylus



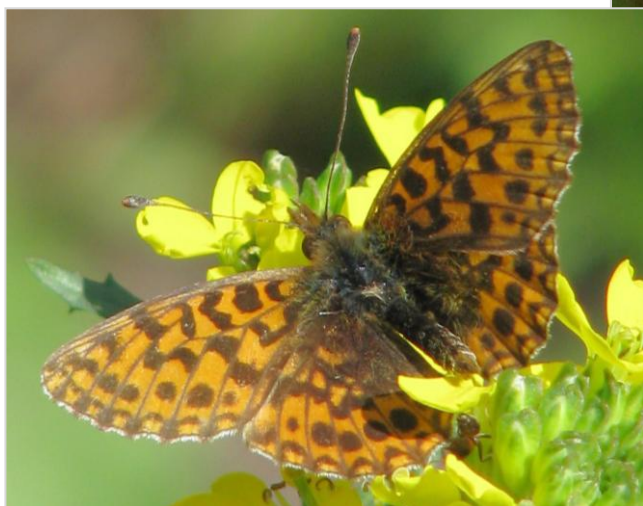
Okáč bojínkový
Melanargia galathea

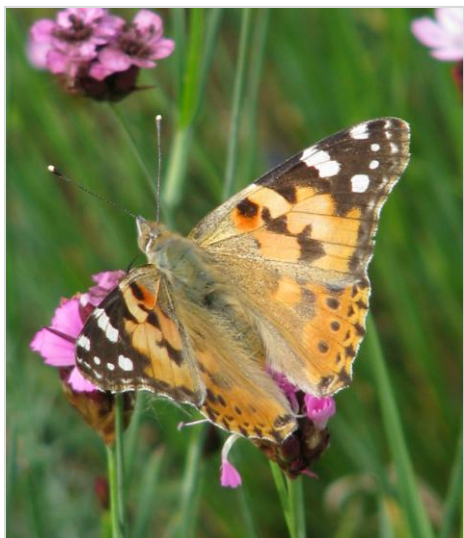


Modrásek jetelový
Polyommatus bellargus

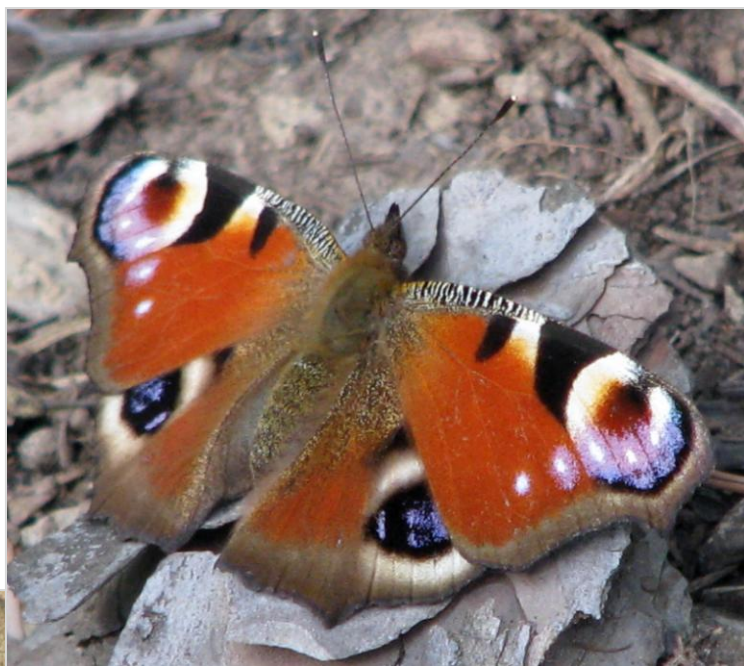
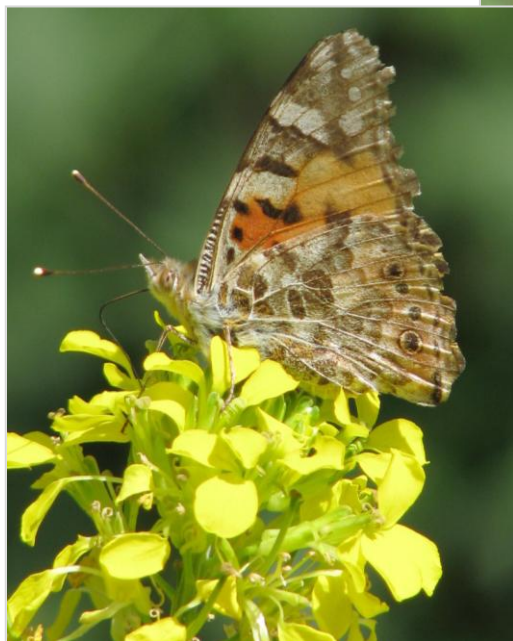
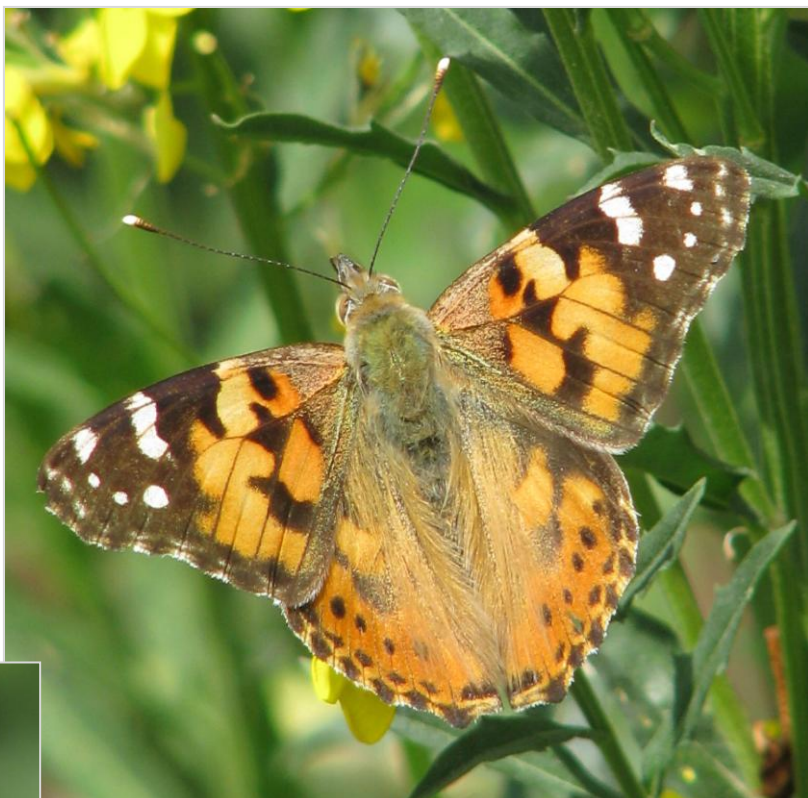


Perleťovec dvanáctitečný
Boloria selene





Babočka bodláková
Vanessa cardui



Babočka paví oko
Iwachis io



Babočka kopřivová
Aglais urticae

Typický pro zdejší teplomilné trávníky je výskyt suchomilného plže páskovky žihané. V některých letech se tento druh objevuje ve zdejších teplomilných trávnících v obrovském množství tisíců a tisíců jedinců. Naposledy tomu tak bylo v roce 2008, kdy bylo možné v jediném trsu trávy napočítat až několik desítek jedinců.



81 BODLÁKY

Zvláště pro nižší partie jižního a jihozápadního svahu pod kapličkou jsou od poloviny června do konce července charakteristické červeně rozkvétající až metr vysoké statné bodláky. Determinovány zde byly dva velmi podobné druhy: bodlák obecný (*Carduus acanthoides*) a bodlák kadeřavý (*Carduus crispus*). Početnost těchto jedno či dvouletých bylin ve svazích značně kolísá. Protože jde o tzv. pionýrské druhy bylin, tedy druhy obsazující v prvních vlnách nové plochy, tak se početně objevují právě v plochách bez zapojených travních porostů. Nejpravidelněji a nejpočetněji v dolním jihozápadním či jihovýchodním cípu jižního svahu. Bodláky nepatří zrovna k oblíbeným rostlinám. Zvláště pro svoji „ostnitost“, ale na druhé straně mají neobyčejný význam třeba pro některé skupiny hmyzu – především denní motýly. Právě v době rozkvětu těchto červeně kvetoucích bodláků s bohatými zdroji nektaru je možné na Santonu potkat jejich početná soustředění. Navíc jsou bodláky nemálo atraktivními rostlinami v době rozkvětu. Fotografie to jasně dokládají.

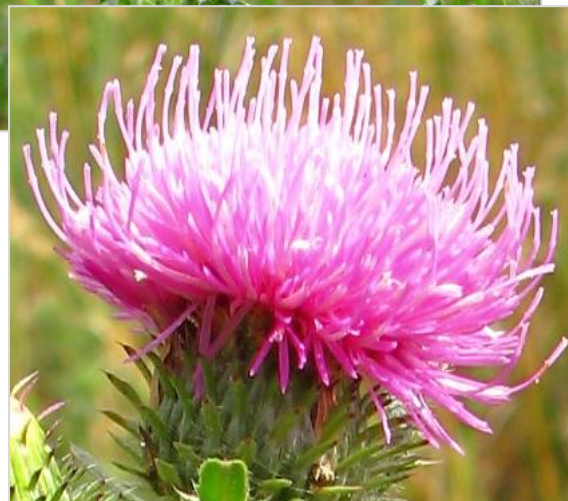


Po odkvětu





Na Santonu nepříliš hojně roste i předchozím druhům podobný pcháč obecný (*Cirsium vulgare*). Nejspíše podél úpatí jižního svahu pod kapličkou lze uvidět i skutečného obra mezi našimi bodláky. *Ostropes tubil* (*Onopordon acanthium*) zde rozkvétá zpravidla během druhé poloviny června.



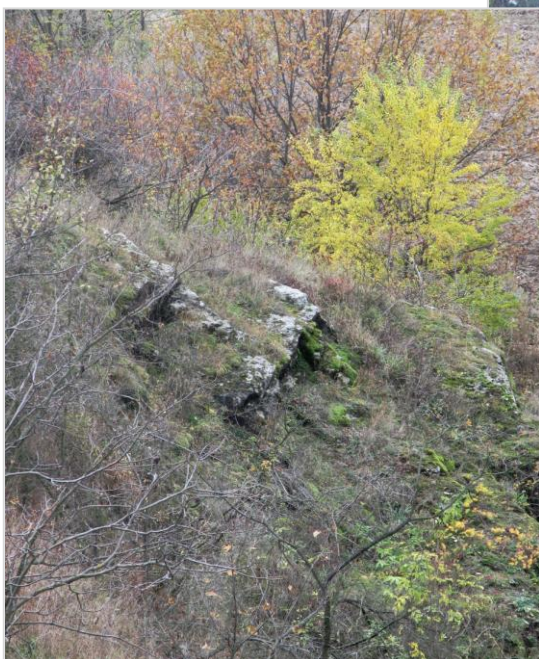
Ostropes tubil



82 HRUBÁ SKÁLA

Jihozápadně na chráněné území přímo navazuje významný krajinný prvek Hrubá skála ležící v nadmořské výšce 238-255 m n.m. Je tvořen západně až severně orientovanými skalnatými svahy nad nivou Tvaroženského potoka porostlými teplomilnými společenstvy s roztroušenými dřevinami (především keři). Mimo jiné s mohutným dřínem obecným (*Cornus mas*), bohatým výskytem skalníku (*Cotoneaster* sp.) nebo výskytem teplomilného brslenu bradavičnatého (*Euonymus verrucosa*).

Podzim



Hrubá skála byla na rozdíl od Santonu v roce 1953 stále ještě víceméně prostá dřevinného patra a tento stav se udržoval zhruba až do konce 80. let 20. století, kdy i zde došlo k bouřli-

vému rozvoji dřevinného patra na úkor volných travnatých a skalnatých ploch s cennými společenstvy. Rychle se rozšiřoval cizorodý akát (*Robinia pseudoacacia*) s bezem černým (*Sambucus nigra*) v podrostu, domácí jasan ztepilý (*Fraxinus excelsior*), nedávno vysazený cizorodý javor jasanolistý (*Acer negundo*) a keřové porosty křížence třešně křovité (*Cerasus fruticosa*) s višní obecnou. Temeno Hrubé skály bylo během 80. let minulého století navíc ještě značně postiženo rozsáhlými zemními úpravami při výstavbě dálnice a přilehlého odpočívadla. Rozsáhlé vrcholové partie skály byly navezeny nebo zcela likvidovány výstavbou. Zorněná plocha nad skalami byla významným zdrojem rychlé eutrofizace pronikající do stále nižších a nižších partií skály.





Příchod jara

V roce 1996 bylo provedeno zatravnění plochy orné půdy nad skalnatými srázy. V dalších letech do roku 2004 byly v území provedeny některé rozsáhlejší rekonstrukční zásahy spočívající v kompletním odstranění cizorodého akátu s keří nežádoucího bezu černého, odstranění cizorodého javoru jasanolistého a spontánního náletu jasanu ztepilého. V roce 2004 byla provedena radikální redukce rozšiřujících se porostů křížence třešně křovité s višní obecnou, pomístní redukce porostů růže šípkové (*Rosa canina*), trnky obecné (*Prunus spinosa*) nebo náletu javoru mléče (*Acer platanoides*). Realizace uvedených opatření byla neobyčejně efektivní. Jak z hlediska obnovy krajinářských hodnot skály, tak z hlediska stabilizace zdejších teplomilných společenstev včetně řady významných rostlinných druhů. Plochy cenných porostů se významně rozšířily. Významně se například zvýšila početnost pryskyřníku ilyrského (*Ranunculus illyricus*), koniklece velkokvětého (*Pulsatilla grandis*) nebo lomikámene trojprstého (*Saxifraga tridactylites*).



Dokonce i v zatravněné ploše orné půdy se rychle rozšiřovala třeba divizna fialová (*Verbascum phoeniceum*).

Malebnost Hrubé skály zvyšuje vodní plocha pod ní.

Teplomilná společenstva na Hrubé skále jsou v některých ohledech dochována daleko lépe než na Santonu. A navíc jsou v kontextu zdejší intenzivně zemědělsky využívané krajiny nemálo rozsáhlá.



*Na rozdíl od Santonu jsou na Hrubé skále například daleko bohatší porosty kakostu krvavého (*Geranium sanguineum*) – vlevo nebo sesele sivého (*Seseli osseum*) – nahoře.*

V posledních letech již nebyly v území realizovány jakékoliv zásahy a tak se v některých směrech situace znovu postupně zhoršuje. Prozatím v jen omezeném rozsahu, ale budoucnost této unikátní lokality teplomilné květeny není zvláště optimistická. Hrubá skála má velkou smůlu v tom, že nejde o zvláště chráněné území. Významným krajinným prvkům Šlapanicka není dotčeným orgánem ochrany přírody nebo vlastníky věnována žádná pozornost. Problémy se v území rychle zvětšují. Opětovně se v nemalých částech skalnatých srázů rozšiřuje cizorodý javor jasanolistý. Některé skalnaté plochy jsou stále postiženy spontánním rozvojem porostů křížence třešně křovité s višní obecnou. Zatrávněná plocha je v souvislosti s nedostatečnou údržbou již po většině plochy fatálně degradována hromaděním stařiny a již pokročilým atakem spontánních náletů dřevin, včetně invazních cizorodých druhů jako je javor jasanolistý nebo pajasan žláznatý (*Ailanthus altissima*).



Území je trvale zcela mimořádně negativně ovlivňováno bezprostředním sousedstvím dálničního odpočívadla. Především trvalým ukládáním odpadu nebo využíváním některých partií unikátního území jako veřejných záchodků. Již před více lety byla v jeho obvodovém oplocení zcizena brána a prostor je od té doby volně přístupný. Pravidelně jsou i jinde v oplocení soustavně vytvářeny otvory – průchody. Přesto, že je odpočívadlo vybudováno od počátku na černo, stále se nic neděje. Doufejme, že až v rámci uvažovaného rozšiřování samotné dálnice bude tento problém jednou pro vždy vyřešen.

Hrubá skála je obecně neobyčejně malebnou lokalitou. Malebnost se významně zvyšuje během postupného rozkvětu zdejší teplomilné květeny. Dokonce mnohde daleko působivěji než přímo na Santonu a návštěvy od začátku jara do léta zde patří k nezapomenutelným. Mimo jiné i v souvislosti s přítomností mokřadní plochy pod skalou.



Hrubá skála





Porosty šedivky obecné a hadince obecného



Na vodní ploše pod Hrubou skálou můžeme zastihnout hnízdicí lysku černou, slíпку zelenonohou, kachnu divokou nebo rákosníka obecného.





Na rozdíl od zpravidla drobných skalních výchozů ve strmých severních svazích Santonu je Hrubá skála mohutným skalním útvarem - skaliskem.



Hlavní kolmá stěna spadající k vodní hladině dosahuje výšky kolem 10 metrů.

83 JENOM ZDE

Květena Hrubé skály je do značné míry stejná jako na sousedním Santonu. Také zde roste ze zvláště chráněných druhů divizna fialová (*Verbascum phoeniceum*), lomikámen trojprstý (*Saxifraga tridactylites*), pryskyřník ilyrský (*Ranunculus illyricus*) nebo chřpa chlumní (*Cyanus triumfettii*). Ale rostou zde i druhy, které bychom dnes na Santonu jen marně hledali. Desítky polykormonů koniklece velkokvětého (*Pulsatilla grandis*), poslední rostliny lomikámene cibulkatého (*Saxifraga bulbifera*), starček přímětník (*Senecio jacobea*) nebo další drobné jarní efeméry – tařinka kališní (*Alyssum alyssoides*) nebo osívka jarní (*Erophila verna*). Na Hrubé skále jsou na rozdíl od dnešní situace na Santonu třeba velmi bohaté porosty kakostu krvavého (*Geranium sanguineum*), lomikámene trojprstého nebo sesele sivého (*Seseli osseum*).



Koniklec velkokvětý rozkvétá zpravidla koncem března a začátkem dubna. Je zvláště chráněným druhem v kategorii silně ohrožených.



Čičorka pestrá (*Coronilla varia*) rozkvétá zpravidla od konce května do poloviny června.





Nápadná a v době květu neobyčejně působivá smolníčka obecná (*Steris viscaria*) rozkvétá zpravidla začátkem května.



Úročník bolhoj (*Anthylis vulneraria*) rozkvétá zpravidla od poloviny dubna do začátku května.



Starček přímětník (*Senecio jacobea*) rozkvétá zpravidla koncem června a začátkem července.



Chlupáček zední (*Hieracium pilosella*) rozkvétá zpravidla kolem poloviny května.



Rozkvetlé koberce drobného jarního efemeru – osívky jarní (*Erophila verna*) se objevují již koncem března a začátkem dubna.



Žlutě rozkvetlé koberce přízemní drobné tařinky kališní (*Alyssum alyssoides*) se objevují zpravidla koncem dubna a začátkem května.



Rozchodníky bílé (*Sedum album*) rozkvétají ve skalnatých plochách s převahou rozchodníků žlutě kvetoucích během druhé poloviny června.



Dymnivka plná (*Corydalis solida*), zařazená na Červeném seznamu mezi vzácné druhy je sice především druhem lesa, ale roste i na Hrubé skále. Rozkvétá zpravidla velmi brzy z jara – koncem března a začátkem dubna.

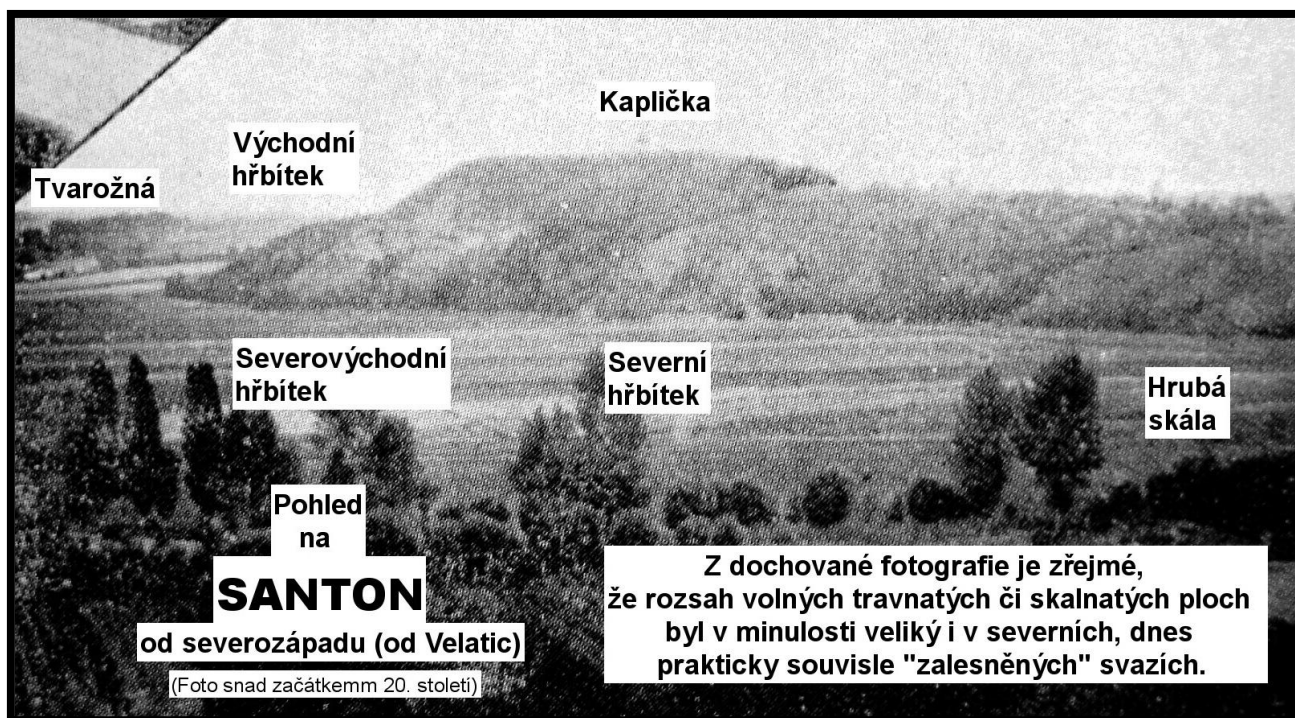
Plazivý kozinec sladkolistý (*Astragalus glycyphyllos*) rozkvétá na Hrubé skále zpravidla koncem června a začátkem července.



Podél úpatí Hrubé skály můžeme během první poloviny července narazit na atraktivně kvetoucí statný kyprej vrbici (*Lythrum salicaria*). Typický druh po zamokřené pobřežní partii vodních ploch.

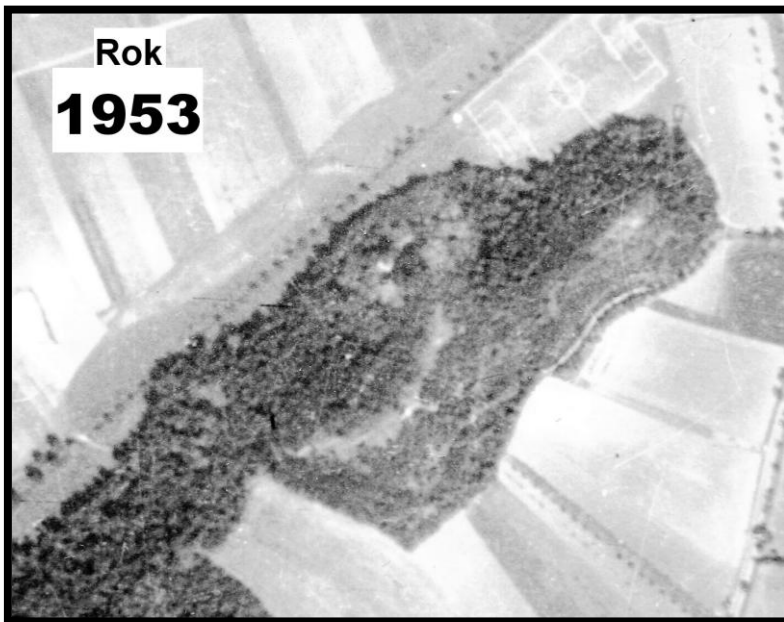
84 PROMĚNY SANTONU

Je zřejmé, že reálná nemožnost zemědělského obdělávání a také pedologické či klimatické podmínky, podmiňují již dlouhá staletí základní podobu Santonu danou volnými travnatými až skalnatými plochami s jen roztroušenými dřevinami, především keři nebo lískami obecnými (*Corylus avellana*). Pouze v dolních partiích severních svahů s lepšími pedologickými a vláhovými podmínkami lze předpokládat trvalejší vyšší zastoupení stromů. Dlouhodobé absenci lesa nasvědčuje i druhová skladba bylinného patra. Typické lesní druhy jsou zastoupeny jen minimálně. Třeba na rozdíl od Velkého hájku nebo severní části Andělky a Čertovky u Šlapanic nedaleko odtud. Je pravděpodobné, že v uplynulých staletích byl Santon využíván zejména k pastvě. Na druhé straně jsou zajímavé některé historické záznamy, které hovoří o tom, že v dřívějších dobách byl Santon porostlý hlavně duby (*Quercus* sp.), habry (*Carpinus betulus*) a lískovými keři. Těžbou stromů ubývalo a následně je zmiňováno, že staré stromy se postupně vykácely a mladým se nevěnovala pozornost a k jejich obnově nepřispívala ani pastva dobytka. Proto byl Santon v té době porostlý keři a travou, stromy jen málo. Jasně je to, že začátkem 19. století během bitvy u Slavkova byl Santon prakticky zcela zbaven jakékoliv vyšší dřevinné vegetace a současně byly některé jeho partie zemně upraveny v souvislosti s jeho opevněním. Pozůstatky tehdejších zákopů lze ve svazích vysledovat dodnes.



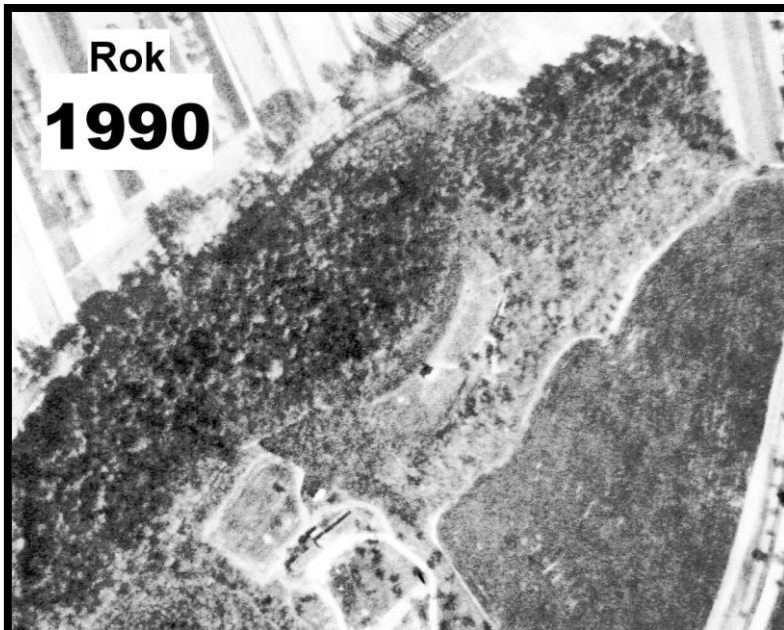
Počátky novodobého zalesnění Santonu je třeba spatřovat v letech 1888-1890 kdy byl v jižních svazích vysázen akát (*Robinia pseudoacacia*) a ve svazích severních jehličnany (borovice a modřiny). V kronice z roku 1922 již jsou zmiňovány krásy Santonu v době rozkvětu akátu a bezu černého (*Sambucus nigra*). Další záznamy z místní kroniky hovoří o výsadbě 6.500 sazenic jehličnanů na jaře 1931 (nejvíce v okolí mlýna a několik také podél horního úseku pěšiny od obce ke kapličce). V roce 1933 je zase zmiňováno, že akát na jižních svazích hyne a proto byl učiněn pokus osázet toto místo jehličnany (borovicí a smrkem), ale pro velké sucho se mnoho stromků neujalo. Patrně až po roce 1945 byly v jižním svahu východního hřbítku k obci, podél úpatí jižního a jihozápadního svahu pod kapličkou a podél pěšiny od mlýna k úpatí pahorku provedeny výsadby jasanu ztepilého (*Fraxinus excelsior*). Stejně tak došlo tehdy pravděpodobně i k masivním výsadbám šerří-

ku obecného (*Syringa vulgaris*) v rámci jižního svahu východního hřbítku k obci. Zatímco vysazené jehličnany se dále nerozšiřovaly, tak akát nebo jasan se začaly spontánně šířit po celém území.



Rok
1953

Jak ukazuje letecký snímek, tak na pahorku již existovala pouze úzká podélná enkláva v rámci vrcholové plošiny a v trase pěšiny klesající dolů směrem k Bahnerovu mlýnu. Stále ještě jsou patrné volné travnaté či skalnaté plochy (byť již značně omezeného rozsahu) v prostoru východního, severovýchodního i severního hřbítku.



Rok
1990

Jak ukazuje letecký snímek, tak na pahorku existuje daleko rozsáhlejší volné travnaté plochy oproti roku 1953 (v souvislosti se snahou o průběžné vyřezávání bezu a šířícího se akátu). Udržován je celý jižní svah za kapličkou a nejvyšší partie jižního a jihozápadního svahu pod kapličkou. Svah severní za kapličkou je patrně značně atakován dřevinami, byť to snímek jednoznačně neukazuje. Při cestě od mlýna se muselo od úpatí procházet zapojeným akátovým lesem, než se vyšlo na vrcholové volné plochy. Po zbývajícím území je patrná pouze malá světlina v dolním cípu temene východního hřbítku. Vše ostatní je již souvisle zarostlé dřevinami.



Rok
2006

Jak ukazuje letecký snímek, tak pahorek je již v celém rozsahu zbaven nežádoucích či problematických dřevin. V souvislosti s pokračující rekonstrukcí jsou patrné i objevující se první světliny v rámci východního a severního hřbítku.

Novodobé zalesňovací aktivity na Santonu je třeba považovat za počátek degradace tohoto přírodního fenoménu. Jak z hlediska biodiverzity, tak z hlediska krajinářského. Využito bylo 6 hlavních druhů stromů: borovice lesní (*Pinus sylvestris*), borovice černá (*Pinus nigra*), smrk ztepilý (*Picea abies*), modřín opadavý (*Larix decidua*), jasan ztepilý, akát a jeden druh keře: šerík obecný. Roztroušeně pak docházelo v severních svazích ještě k výsadbám kaštanů – jírovců maďalů (*Aesculus hippocastanum*). Je otázkou, zda byly v rámci zalesňovacích aktivit vysazeny i některé z aktuálně se vyskytujících pro tuto oblast a dané stanovištní podmínky původní druhy stromů. Zejména pokud jde o lípy (*Tilia* sp.).



Jak převratných změn doznal Santon během rekonstrukce dokládá i porovnání pohledu nahoru ke kapličce od jihovýchodu (od v publikaci zmiňovaného břeku při silnici klesající dolů do Tvarožné).



Je zřejmé, že historická podoba volných travnatých až skalnatých ploch s jen roztroušenými dřevinami poskytovala optimální podmínky pro rozvoj teplomilných rostlinných společenstev. Ale již v roce 1953 byly volnější plochy zastoupeny ve značně omezeném rozsahu. Přetrvávaly ještě na temeni východního hřbítku, v minimálních fragmentech severního a severovýchodního hřbítku v rámci severních svahů nebo ve vrcholových partiích pahorku. Ale i tato největší plocha přetrvávajícího bezlesí již byla tvořena jen úzkou podélnou enklávou v rámci vrcholové plošiny. Akát s bezem černým již vystupoval až k její hraně. Zcela prostý dřevinného patra byl i severní svah pod mlýnem. Během dalších desetiletí pokračovalo samovolné rozšiřování akátu i jasanu ztepilého, kořenovými výhonky i vysazeného šeríku obecného. Všude se spontánně rozrůstaly původní keřové porosty. Koncem 80. let 20. století již byly volné plochy v podstatě na pokraji úplného zániku. Santon byl víceméně souvisle porostlý dřevinami – jakýmsi pseudolesem. Volné plochy přetrvávaly prakticky již jen v rámci nejvyšších vrcholových partií a ve svahu pod mlýnem. I tak poskytovaly alespoň nějaké možnosti k přežívání teplomilné květeny. Byť již ve značně omezeném druhovém spektru a početně oslabených populací. Zdejší památná teplomilná květena se začala ocítat na pokraji zániku.

85 NA POKRAJI ZÁNIKU

Všeobecná degradace Santonu byla během uplynulých zhruba 100 let způsobena především výsadbami a spontánním rozvojem některých, zpravidla nepůvodních, druhů dřevin na úkor původních volných travnatých či skalnatých ploch s dřevinami jen roztroušenými. Na Santonu rostly hlavně keře nebo lísky obecné (*Corylus avellana*). Největším problémem se v důsledku výsadeb či samovolného šíření stal víceméně plošný výskyt trnovníku bílého - akátu (*Robinia pseudoacacia*). V naší krajině jde dnes o nejrozšířenější cizorodou dřevinu. Akát je původem z východní a střední části Severní Ameriky. První doklady od nás jsou ze začátku 18. století. Jde o rychle rostoucí až 25 metrů vysoký listnáč se značnou pařezovou a kořenovou výmladností, který tak dokáže velmi efektivně potlačovat původní, zpravidla pomaleji rostoucí druhy dřevin. Rozšiřuje se spontánními nálety semen a především kořenovými výhonky. Obohacuje půdu o sloučeniny dusíku. Proto jeho porosty velmi často v keřovém patře doprovází bez černý. Většina orgánů stromu je jedovatá a sloučeniny vylučované opadanými listy a kořeny ničí původní vegetaci. Zapojené akátové porosty vytvářejí společný kořenový systém. I díky tomu dokáže úspěšně růst i v těch nejextrémnějších výslunných a výsušných podmínkách vysoko či daleko od míst s vláhově příznivějšími podmínkami. Odstraňování cizorodého akátu je tradičně v rámci ochrany přírody považováno jako obtížně řešitelný problém s ohledem na jeho vitalitu prostřednictvím kořenových výmladků. Jeho odstraňování je však poměrně jednoduchou a za uplynulých více než 10 let dostatečně odzkoušenou záležitostí – ovšem dlouhodobější. Plně do dokládá i výsledek jeho eliminace na Santonu prostřednictvím bezprostřední bodové aplikace herbicidu na rezné plochy během druhé poloviny vegetačního období.

Z domácích dřevin se na problematickém vývoji Santonu podílel především jasan ztepilý (*Fraxinus excelsior*). Z několika důvodů. Jako rychle rostoucí dřevina záhy potlačuje ostatní druhy pomaleji rostoucí. Jako velice vitální dřevina se úspěšně masově spontánně rozšiřuje nálety semen. Jediný plodný strom tak může trvale ohrožovat značnou plochu. Habitus tohoto druhu navíc nepřispívá k malebnosti a krajinářským hodnotám území. Mimo jiné i v souvislosti s pravděpodobným původem vysazovaných jedinců nesnášejících zdejší extrémní stanovištní podmínky převážně vláhově deficitní. Stromy v posledních letech silně prosychají až krní. Jediné vitální a esteticky hodnotné jedince lze nalézt pouze při samotném úpatí severních svahů kde jsou podmínky pro tento druh vhodné. Je zřejmé, že v mládí mají jasanu na Santonu i ve vyšších partiích svahů vláhy dostatek, ale s jejich postupným vzrůstem podmiňujícím v tomto směru stále vyšší a vyšší nároky se pak stále více projevuje nedostatek vláhy a stromy začínají prosychat. Během posledních desetiletí navíc probíhá po celém našem území i samovolná expanze jasanu ztepilého (mimo jiné v souvislosti s ukončením dřívějšího plošného využívání formou pastvy či sečení travnatých ploch).

Druhou cizorodou, u nás nepůvodní, dřevinou podílející se významně na degradaci Santonu byl šeřík obecný (*Syringa vulgaris*), jehož keře byly početně v minulosti vysazeny ve velkých plochách jižního až jihovýchodního svahu. Tyto vysazené porosty v konečné fázi potlačily ostatní druhy keřů a zcela vytlačily jakékoliv bylinné patro. Na druhé straně je třeba připomenout, že šeřík se v našich podmínkách zpravidla nerozšiřuje spontánně nálety semen. Proto nedošlo k jeho ještě většímu rozšíření. Šeřík je původem z jižní Evropy. První doklady ze střední Evropy jsou zhruba od poloviny 16. století.

Ani historické výsadby jehličnanů nezůstaly bez negativních dopadů na zdejší památnou flóru. Zvláště porosty borovice černé (*Pinus nigra*) a borovice lesní (*Pinus sylvestris*) zde zůstaly v nemalých plochách dochovány dodnes. Borovice černá je u nás druhem nepůvodním (přirozeně roste v poněkud jižněji položených oblastech). Borovice lesní je u nás sice druhem původním, ale v případě Santonu jde o výskyt v přímé souvislosti s výsadbami. V případě černé borovice nedochází v našich podmínkách k násled-

nému spontánnímu rozšiřování nálety semen. Nejinak tomu bylo během uplynulého století i na Santonu. Na druhé straně lesní borovice se v našich podmínkách mnohde úspěšně po dosažení plodnosti spontánními nálety semen dále rozšiřuje. Je zajímavé, že na Santonu k tomuto jevu prakticky vůbec nedocházelo a dodnes nedochází. Pokud rostou borovice v zapojených porostech tak vytváří opad jejich jehlic těžko rozložitelnou vrstvu, která znemožňuje růst dalších rostlin. Pod zdejšími až zapojenými porosty tak v některých dílčích segmentech území již byly až existenčně potlačeny původní druhově pestré travobylinné teplo a světlomilné porosty. Borovice jsou suchomilné dřeviny, které dokáží růst i na těch nejextrémnějších místech. Proto jsou jimi dnes porostlé i původně mimořádně cenné skalnaté partie v severních strmých svazích Santonu. Borovice navíc, jako rychle rostoucí dřevina, záhy potlačuje ostatní pomaleji rostoucí druhy a jejich trvale zelené koruny způsobují značné zastínění, které opět limituje možný rozvoj nejen bylinného, ale i keřového patra.

86 REKONSTRUKCE

Před rokem 1995 byly ve vrcholových partiích Santonu v okolí kapličky prováděny biotechnické zásahy ve věci odstraňování cizorodého akátu (*Robinia pseudoacacia*), případně bezu černého (*Sambucus nigra*) patrně jen příležitostně ve prospěch udržení vhodného charakteru alespoň v nejbližším okolí kapličky. S ohledem na absenci ošetřování řezných ploch herbicidem, který tehdy jednak nebyl k dispozici a navíc nebyly v tomto směru ani žádné zkušenosti, proti následnému zmlazování však byly problematické a situace se zásadním způsobem stále příliš a především perspektivně neměnila (nezlepšovala). Následná rychlá obnova zmlazujících dřevin vedla rychle k opětovnému nastolování výchozího stavu. Neefektivní odstraňování akátu pak jistě vedlo i k urychlování jeho dalšího spontánního rozšiřování kořenovými výmladky.

Novodobé zásadní rekonstrukční zásahy byly na Santonu zahájeny v roce 1995. Bylo jasné, že jedině radikálně, systematicky a efektivně prováděné zásahy mohou vést k obnově zdejších přírodních a krajinářských hodnot. V souvislosti s památnou teplomilnou flórou totiž akutně hrozilo nebezpečí z prodlení a navíc bylo nezbytné, aby byl výsledný stav maximálně perspektivní do budoucna. V první fázi bylo v letech 1995-1998 přistoupeno k postupnému plošnému odstraňování cizorodého akátu s keřovými podrosty bezu černého. Současně bylo hned od roku 1996 přistupováno systematicky k průběžné eliminaci jejich následného zmlazování. Až v letech 2003-2004 dospěla situace eliminace zmlazování do takové fáze, že bylo možné se postupně zaměřit i na nezbytné redukce dalších problematických druhů dřevin. Pozornost byla soustředěna především na postupnou redukci jasanu ztepilého (*Fraxinus excelsior*) a šeríku obecného (*Syringa vulgaris*) a v neposlední řadě také na postupné provádění jakýchsi všeobecných probírek dřevin s cílem stabilizovat travnaté či skalnaté plochy s roztroušenými keři (případně osamocenými stromy). Tedy s cílem postupného dosažení cílového prostorového rozmístění dřevin.

V roce 2003 byl v dolních partiích jižního svahu pod kapličkou odstraněn mimořádně hustý nálet mladého jasanu ztepilého, v jeho jihovýchodním cípu pak první etapa redukce šeríkových porostů. V dolních partiích svahu jihozápadního bylo zahájeno odstraňování vzrostlého jasanu. Od zapojených bezových porostů byla uvolněna skalka při úpatí pahorku vlevo podél pěšiny od mlýna. Po temeni východního hřebítku byla zahájena redukce porostů šeríku obecného. V roce 2004 byl podél horní hrany severního svahu pod mlýnem odstraněn souvislý porost cizorodého pámelníku bílého (*Symphoricarpos rivularis*), na temeni severního hřebítku dolů k potoku byla provedena základní všeobecná probírka keřů, zmlazení či drobného náletu ve prospěch uvolnění ploch s přežívajícími druhově pestrými teplomilnými společenstvy, v jižním svahu pod kapličkou bylo dokončeno odstranění náletové monokultury mladého jasanu a bylo pokračováno v kácení

vzrostlých stromů. V roce 2005 bylo v jižním svahu východního hřebítu pokračováno v další redukci šeríkových porostů, jejichž redukce byla ukončena také v jihovýchodním cípu jižního svahu pod kapličkou s následným dokončením kácení vzrostlých jasanů po celém dotčeném obvodu pahorku.

V roce 2008 byla provedena další etapa redukce šeríku obecného v jižním svahu východního hřebítu s následným kácením uvolněných vzrostlých jasanů s cílem další stabilizace jedné z nejcennějších ploch celého Santonu. V rámci východního hřebítu k obci se totiž nečekaně rychle a druhově bohatě obnovují původní teplomilná společenstva včetně řady významných rostlinných druhů.



Charakter odstraňovaných šeríkových porostů

Odstraňování šeríkových porostů v dolních partiích východního hřebítu k obci.



Uvolněné plochy



Vzrostlé zpravidla prosychající jasaný byly káceny rovněž vlevo podél pěšiny a horní hrany severního svahu mezi mlýnem a úpatím paho. Cílem bylo alespoň trochu uvolnit travobylinné porosty s mimořádným potenciálem rostlinných druhů včetně těch nejvýznamnějších a také roztroušeně se vyskytující kvalitní listnáče (lípy a javory mléče), dlouhodobě potlačované rychle vzrostlým jasanem. Druhá dokončovací (první základní etapa zde byla provedena v roce 2004) etapa všeobecné probírky dřevin pak byla provedena v rámci severního hřbítku k potoku, kde tak byla dokončena stabilizace původně volných ploch s cennými teplomilnými porosty. Ty jsou dnes v uvolněných plochách v dynamickém rozvoji a v některých ohledech již dnes jde o další z mimořádně cenných ploch celého Santonu, ve které se podařilo zachovat a stabilizovat fragmenty původní po celá desetiletí potlačované památné květeny.



Nepřehledný bujný charakter probíraných porostů

„Utopené“ porosty vzácného skalníku

Všeobecná probírka keřů, drobného náletu a zmlazení po severním hřbítku dolů k potoku



Dosažený stav



Od roku 1999 je na Santonu prováděna systematická údržba travobylinných porostů až dvojnásobným kosením s odstraňováním biomasy. Kosené plochy se postupně v souvislosti s redukcí dřevin zvětšují. Ještě v roce 2003 šlo jen o nejvyšší partie svahů v okolí kapličky. V roce 2004 došlo poprvé na prostor skalky při úpatí pahorku ze směru od mlýna a dolní partie jihozápadního svahu pod kapličkou. Od roku 2005 je pravidelně kosen i celý jižní svah. V roce 2007 byl poprvé pokosen jihovýchodní cíp jižního svahu pod kapličkou a v roce 2008 bylo provedeno poprvé pokosení většiny plochy severně podél pěšiny od mlýna k úpatí pahorku.

87 PŘEKVAPUJÍCÍ

Realizace mnohaleté rekonstrukce vedla k až nečekaným pozitivním dopadům na biotu a krajinný ráz Santonu a většina rozsáhlého území je dnes nejen z hlediska zájmů ochrany přírody stabilizována. Po celém území došlo k zásadní proměně krajinného rázu spočívající především v obecné diverzifikaci prostředí, ve zviditelnění rozmanitosti dřevin malebně především koncem vegetačního období v souvislosti se zbarvováním olistění a v celkovém krajinářském zhodnocení tohoto členitého malebného území. Nejen v rámci interiérových zákoutí ale také v souvislosti s pohledy na Santon z okolí či naopak rozhledy a výhledy do jeho okolí. V území bylo uvolněno několik mohutných letitých stromů, které dnes dotváří zdejší krajinný ráz jako nepřehlédnutelné dominanty, které byly ještě před několika lety „utopené“ v porostech akátu a jasanu. Cizorodé druhy dřevin byly z rozhodující části z celého území zcela odstraněny a situace v tomto směru zásadním způsobem stabilizována. Probírky a redukce dřevin vedly k uvolnění a podpoře cenných druhů dřevin, k uvolnění volných travnatých či skalnatých ploch s cennými teplomilnými společenstvy. Zvláště ve svazích pahorku, ale významně také v rámci východního hřbítku, severního svahu pod mlýnem, vlevo podél pěšiny od mlýna k úpatí pahorku nebo v rámci severního hřbítku dolů k potoku. Všechny uvedené plochy byly před zahájením rekonstrukčních zásahů zpravidla na pokraji úplného zániku v souvislosti s plošnými a bujnými, stále se rozšiřujícími zárůsty dřevinami. Teplomilná společenstva byla značně degradována, jejich druhá rozmanitost již byla minimální. Zcela mimořádně pozitivní dopady měly doposud provedené rekonstrukční zásahy na zdejší teplomilnou flóru. Je třeba připomenout, že se ani v náznacích nenaplnily žádné pesimistické scénáře jak z hlediska zmlazování odstraňovaných dřevin, tak z hlediska vývoje travobylinných porostů v radikálně uvolněných, původně prakticky holých, plochách po odstraňovaných dřevinách. Bezprostřední bodové aplikace herbicidu na pařez se ukázaly jako dostatečně efektivní a také opakované kosení uvolněných ploch s počínající sukcesí pionýrských druhů rostlin směřovalo relativně rychle ke kýženému cíli.

88 TEPLOMILNÉ TRÁVNÍKY

Teplomilné travobylinné porosty Santonu byly před zahájením rekonstrukce degradovány především rozvojem dřevinného patra. V důsledku trvalého zastínění zpravidla jakékoliv bylinné patro chybělo a přítomná byla jen holá zem. V řídcích akátinách pak bylo bylinné patro značně postiženo dlouhodobým ukládáním stařiny či rozvojem pouze několika druhů trav a bylin. Je třeba upozornit, že sukcese uvolněných ploch nebyla na Santonu prozatím provázena žádnými většími problémy. V plochách prostých bylinného patra samozřejmě docházelo v prvních fázích až k bujnému rozvoji „pionýrských“, v ně-



Především v jižním svahu navazujícím na temeno východního hřebítku k obci byla před zahájením rekonstrukčních zásahů teplomilná květena zcela potlačena dlouho přetrvávajícím zastíněním zapojenými porosty šeríku obecného a jasanu ztepilého. Po jejich odstranění zůstala jen holá zem prostá jakéhokoliv bylinného patra. Bylo otázkou, zda ještě není pozdě k obnově původní vegetace. Na druhé straně po temeni hřebítku ještě stále přežívaly, byť plošně značně omezené, ostrůvky původních společenstev. A právě to byla šance pro budoucnost.



Následný vývoj však předčil všechna očekávání. Holé plochy se staly ideálním místem pro rozvoj desítek a desítek druhů rostlin. Část semen jistě po dlouhá léta přežívala v napohled „nehostinné“ zemi a uvolnění ploch pro sluneční paprsky je rychle probudilo k dalšímu životu. Další semena se rychle šířila z přežívajících ostrůvků květeny v sousedství. Další jistě přivál vítr nebo donesla zvěř či ptáci. V původně holých plochách tak dnes probíhá neobyčejně překotný a dynamický vývoj vegetačního krytu a ještě to bude jistě řadu let trvat, než se porosty stabilizují stanovištním podmínkám. Mnohdy neobyčejně malebné a působivé mozaiky zrovna kvetoucích rostlin se během jara rok co rok, týden co týden neustále mění.



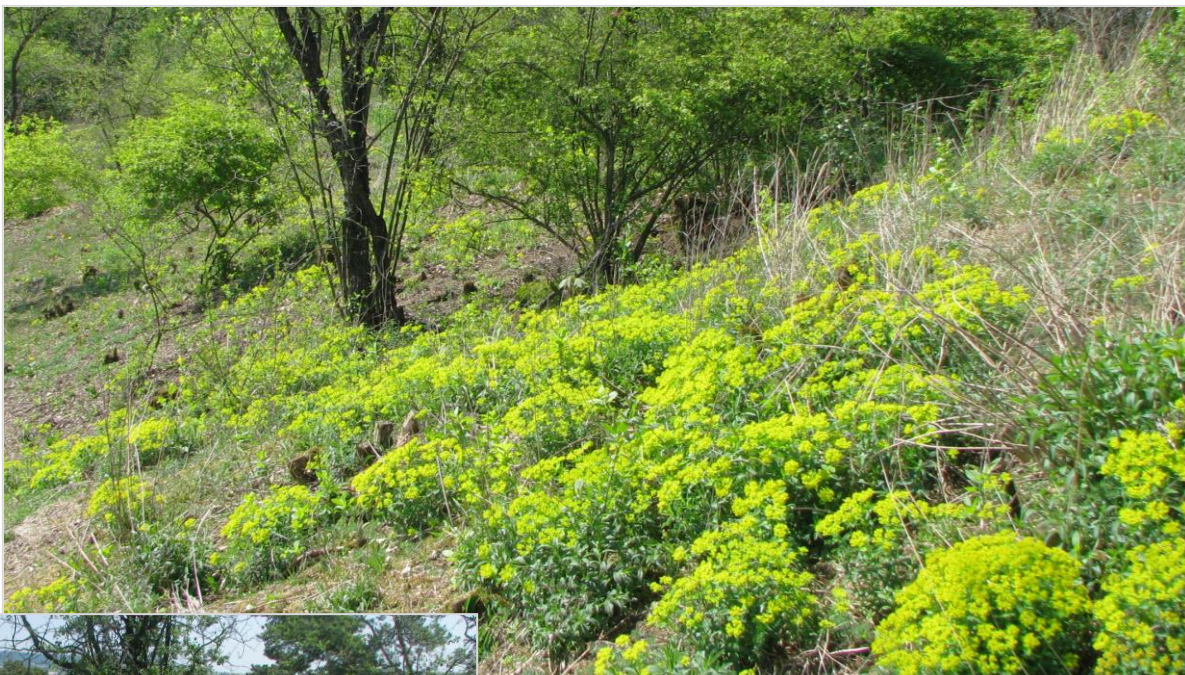


Zvláště cenné je rychlé rozšiřování i některých významných, zvláště chráněných či ohrožených, druhů rostlin, které zde můžeme objevit v nezvykle hustých zapojených porostech a

jejich rozšiřování do dalších a dalších ploch nadále pokračuje. Zvláště v případě kozince vičencovitého nebo pryšce mnohobarevného lze dokonce hovořit až o jejich „explozi“.



*Porosty
kozince vičencovitého*



*Porosty pryšce mnohobarevného
Porosty trávy strdivky sedmíhradské
Porosty trýzele rozvětveného*



Porosty česneku žlutého





*Porosty chrpy luční a
prorostlíku srpovitého
(žlutě kvetoucí rostli-
ny).*



Porosty chrpy čekánku



Porosty chrpy luční



kterých případech problematických, druhů, ale následná sečení vedla až nečekaně rychle k jejich stabilizaci a žádoucímu vývoji. Navíc je třeba připomenout, že obnažené plochy poskytovaly již od počátku sukcese ideální podmínky pro uchycování i mnoha významných druhů rostlin z jejich okolí nebo přímého sousedství a jejich početnost se v řadě



případů v těchto plochách rychle zvyšovala. Jako příklad je možné uvést rychlé šíření porostů kozince vičencovitého (*Asragalus onobrychis*), pryšce mnohobarevného (*Euphorbia epithymoides*), strdivky sedmihradské (*Melica transsilvanica*) nebo trýzele rozvětveného (*Erysimum diffusum*) v rámci uvolněných ploch východního hřbitvu k obci.

Jedním z druhů rychle se šířícím po uvolněných „holých“ plochách jižního svahu východního hřbitvu k obci je pryšec mnohobarevný.

V uvolněných plochách se projevila dominance invazní trávy - ovsíku vyvýšeného (*Arrhenatherum elatius*), což je v naší krajině v současnosti obecný jev. Ovsík se šíří především semeny. Jak v souvislosti se změnami (respektive ukončováním jejich sečení či vypásání) ve využívání travnatých ploch, tak patrně v souvislosti se zvýšeným spadem dusíku vázaným v atmosférických srážkách. Porosty ovsíku jsou na Santonu pravidelným sečením udržovány ve spíše rozvolněných porostech a mnohde ve svazích pahorku je v posledních letech stále rychleji nahrazován strdivkou sedmihradskou (*Melica transsilvanica*). Na druhé straně lze konstatovat i zvyšování druhové rozmanitosti porostů s převahou ovsíku včetně stále častějšího a početnějšího pronikání významných rostlinných druhů přímo do jeho souvislých porostů. Travní drn totiž není díky sečení a stanovištním podmínkám zdaleka zapojený. Je značně rozvolněný až mezernatý s četnými i plošnějšími očky volných ploch, což představuje vhodné podmínky pro uchycování i těch pro Santon nejvzácnějších druhů



rostlin. Proto není třeba pohlížet na přetrvávající přítomnost ovsíku po nemalých plochách nějak dramaticky. Jako je tomu v takových územích zvykem. Ovsík je totiž zpravidla pojímán jako mimořádně vitální a problematický druh vytlačující konkurenčně méně odolné zvláště chráněné a ohrožené druhy rostlin.



Další invazní druh trávy - třtina křovištní (*Calamagrostis epigejos*) se objevuje prozatím jen minimálně v několika ohniscích jižního svahu pod kapličkou až v posledních letech. Úspěšnost třtiny je dána především mi-

mořádnou schopností šíření prostřednictvím oddenků. Třtina je pro travobylinná společenstva podstatně nebezpečnější než ovsík. Její nerušený rozvoj zpravidla končí monokulturou s vysokou přízemní vrstvou jen pomalu se rozkládající stařiny s vytlačení

prosté většiny původních druhů. Proto je jejím ohniskům v rámci managementu věnována patřičná pozornost.

89 KVĚTENA SANTONU

Květena Santonu a Hrubé skály dnes čítá více než 300 (včetně historických záznamů pak 360) taxonů vyšších rostlin včetně dřevin. Uvážíme-li celkovou rozlohu kolem pouhých 7 ha v kontextu „nekonečností“ krajiny a také aktuální stav respektive dlouhodobou degradaci krajiny v uplynulých desetiletích, tak je to počet vskutku úctyhodný.

V naší přírodě dnes roste obrovské množství nepůvodních druhů rostlin zavlečených k nám během dlouhých staletí z jiných oblastí Evropy nebo dokonce jiných oblastí celého světa. Značná část těchto zavlečených druhů u nás natolik zdomácněla, že se ani nepozastavujeme nad jejich původem a považujeme je za přirozenou složku naší květeny. Druhy, které se u nás objevily do konce středověku jsou nazývány archeofyty. Z druhů rostoucích na Santonu jde například o šedivku šedou (*Berteroa incana*), lnici obecnou (*Linaria vulgaris*), ostrožku stračku (*Consolida regalis*), bodlák obecný (*Carduus acanthoides*) nebo hadinec obecný (*Echium vulgare*).



Lnice obecná



Ostrožka stračka



Hadinec obecný





Hadinec obecný je v naší krajině archeofytem, který se sem rozšířil v uplynulých staletích v souvislosti s lidskými aktivitami.



Dnes patří hadinec nedmyslitelně i ke všem jihomoravským lokalitám teplomilné flóry. Nejinak je tomu i zde na Santonu. Není pojmám jako druh nejvhodnější, ale na druhé straně mu nelze upřít jeho estetické hodnoty. Zvláště v letech, kdy vytváří zvláště bohaté porosty dotváří začátkem léta ryze specifickou atmosféru obsazených ploch. O malebnosti ani nemluvě.





Ještě v roce 1995 nekvetla na Santonu jediná žlutá divizna. Dnes patří ve svazích pahorku k charakteristickým druhům a zvláště šíření divizny rakouské stále pokračuje. Bez stovek těchto statných sytě žlutě kvetoucích rostlin si již začátek léta na Santonu ani nedokážeme představit. Jakoby tu rostly odjakživa.



Některé z těchto druhů jsou dnes dokonce zařazeny mezi ohrožené druhy naší květeny. V případě Santonu jde například o pochybek prodloužený (*Androsace elongata*), rozrazil polní (*Veronica agrestis*) nebo hlaváček letní (*Adonis aestivalis*). Druhy, které se objevily později po objevení Ameriky jsou nazývány geofyty. Odhaduje se, že až plná třetina rostlinných druhů se u nás objevila až během posledních 400 let.

Některé z takto k nám zavlečených druhů však zásadním způsobem ovlivňují přirozenost našich původních biotopů, ba obecně celé krajiny. Jde o druhy zavlečené k nám v posledních stoletích. Tyto druhy nacházejí v naší přírodě ideální podmínky pro svoji samovolnou expanzi. Jde o tzv. invazní druhy, které jsou schopné svojí mimořádnou vitalitou fatálně potlačovat a degradovat původní společenstva. Invazní druhy jsou nejen na Šlapanicku dnes zcela běžné a v mnoha případech se soustavně samovolně rozšiřují. Z dřevin je nejrozšířenějším trnovník bílý – akát (*Robinia pseudoacacia*). Z dalších pak třeba javor jasanolistý (*Acer negundo*), pajasan žláznatý (*Ailanthus molissima*) nebo keř kustovnice cizí (*Lyceum barbarum*). Přímo na Santonu můžeme nalézt i některé další cizorodé dřeviny, které se tu však neprojevují nějak více problematicky. Stále zelený keřík mahónie cesminolisté (*Mahonia aquifolium*) je původem z jižní Evropy a po severních svazích Santonu je soustavně rozšiřován semeny – nejspíše ptactvem. Porost mohutné ovjivě liány opletky čínské (*Fallopia baldschuanica*) lze vidět hned vedle areálu bývalého mlýna při horní hraně severních svahů. Vzácně můžeme v severních svazích narazit na další liánu - loubinec pětilistý – psí víno (*Parthenocissus quinquefolia*) původem ze severní Ameriky. Z bylin jde v případě Santonu především o rizikový zlatobýl kanadský (*Solidago canadensis*).

Ze Santonu a Hrubé skály existují informace o výskytu 89 významných druhů rostlin. Z toho jde o 16 druhů zvláště chráněných (8 silně ohrožených a 7 ohrožených + kamzičnický rakouský pocházející nepochybně ze zahradních aktivit v okolí) a 73 druhů zařazených na Červeném seznamu naší flóry (2 nejasné případy kat. A3, 3 kriticky ohrožené, 10 silně ohrožených, 26 ohrožených a dalších 32 vzácných). V následujícím přehledu jsou obě kategorie významných druhů vytištěny tučně. Vzhledem k vymizení (či nezvětnosti) některých z nich lze aktuální stav charakterizovat 13 druhy zvláště chráněnými (6 silně ohroženými a 7 ohroženými vč. již zmíněného kamzičnicku) a 61 druhy zařazenými na Červeném seznamu (1 kriticky ohroženým, 8 silně ohroženými, 19 ohroženými a dalšími 32 vzácnými) + nejasný případ modřence hroznatého (výskyt nejspíše v souvislosti se záměrnými výsadbami).

Základem pro následující přehled zjištěných druhů vyšších rostlin v lokalitě Santon a Hrubá skála je botanický průzkum z roku 2007 (Šmiták). V tomto průzkumu jsou zařazeny i druhy nalezené v území v posledních 5 letech autory publikace (N). Dále je uveden průzkum z roku 1995 (Lustyk) zahrnující bez vzájemného rozlišení i sousední Hrubou skálu. V tomto průzkumu jsou zařazeny i druhy (včetně roku nálezu) uváděné v minulosti, ale v roce 1995 nenalezeny. Navíc jsou uvedeny i druhy nově nalezené v roce 2006.

Červeně jsou navíc vyznačeny druhy, jejichž speciální fotografie obsahuje tato publikace (včetně uvedení strany). Některé skupiny nebyly na fotografiích rozlišovány (například bodláky, velkokvěté žluté divizny, řebříčky, hvozdíky nebo mateřídoušky) – pak označeno symbolem +.

Latinský název	Český název		Santon 2007	SaHr 1995	Foto
<i>Acer negundo</i>	Javor jasanolistý	strom	N	+	
<i>Acer campestre</i>	Javor babyka	strom	+		2/031
<i>Acer platanoides</i>	Javor mléč	strom	+	+	2/032
<i>Acer pseudoplatanus</i>	Javor klen	strom	+	+	2/032
<i>Achillea collina</i>	Řebříček chlumní		+		3/073
<i>Achillea millefolium</i>	Řebříček obecný		+		+
<i>Achillea pannonica</i>	Řebříček panonský	ČS OH	+	+	+
<i>Acinos arvensis</i>	Pamětník rolní		+	+	4/004
<i>Adonis aestivalis</i>	Hlaváček letní	ČS SO	+	1966	3/028

Latinský název	Český název	Santon 2007	SaHr 1995	Foto
<i>Adoxa moschatelina</i>	Pišmovka obecná		1966	
<i>Aesculus hippocastanum</i>	Jírovec maďal	strom	+	2/035
<i>Agrimonia eupatoria</i>	Řepík lékařský		N	4/013
<i>Agrostis canina</i>	Psineček obecný	tráva		1966
<i>Ailanthus altissima</i>	Pajasan žláznatý	strom	N	
<i>Ajuga genevensis</i>	Zběhovec ženevský		+	4/004
<i>Ajuga reptans</i>	Zběhovec plazivý		N	1966
<i>Alliaria petiolata</i>	Česnáček lékařský		+	4/008
Allium flavum	Česnek žlutý	ČS OH	+	3/042
Allium montanum	Česnek horský	ČS VZ	+	3/043
Allium sphaerocephalon	Česnek kulatohlavý	ČS SO	N	3/044
<i>Alyssum alyssoides</i>	Tařinka kališní		+	4/046
<i>Anagalis arvensis</i>	Drchnička rolní		+	4/018
Androsace elongata	Pochybek prodloužený	ČS SO	+	3/011
Anemone sylvestris	Sasanka lesní	OH	+	3/058
<i>Anthemis arvensis</i>	Rmen rolní		+	
Anthericum ramosum	Bělozářka větevnatá	ČS VZ	+	3/035
<i>Anthoxanthum odoratum</i>	Tomka vonná		+	
<i>Anthriscus sylvestris</i>	Kerblík lesní		+	
<i>Anthylis vulneraria</i>	Úročník bolhoj		+	4/045
<i>Arabidopsis thaliana</i>	Huseniček rolní		+	3/010
<i>Arctium tomentosum</i>	Lopuch plstnatý		+	
<i>Arenaria serpyllifolia</i>	Písečnice douškolistá		+	4/017
<i>Arrhenatherum elatius</i>	Ovsík vyvýšený	tráva	+	4/062
<i>Artemisia campestris</i>	Pelyněk ladní		+	4/010
<i>Artemisia vulgaris</i>	Pelyněk černobýl		+	
<i>Asperula cynanchica</i>	Mařinka psí		+	4/011
<i>Asplenium ruta-muraria</i>	Sleziník routička		+	3/068
<i>Asplenium septentrionale</i>	Sleziník severní		+	3/068
<i>Asplenium trichomanes</i>	Sleziník červený		+	3/068
Astragalus austriacus	Kozinec rakouský	SO	+	
<i>Astragalus glycyphyllos</i>	Kozinec sladkolistý			1966
Astragalus onobrychis	Kozinec vičencovitý	OH	+	3/063
<i>Atriplex patula</i>	Lebeda rozkladitá		+	1966
<i>Atriplex sagittata</i>	Lebeda lesklá		+	
<i>Ballota nigra</i>	Měrnice černá		+	4/023
<i>Berteroa incana</i>	Šedivka šedá		+	3/038
<i>Betonica officinalis</i>	Bukvice lékařská		+	3/036
<i>Betula pendula</i>	Bříza bělokorá	strom		
<i>Brachypodium pinnatum</i>	Válečka prapořitá	tráva	+	1961
<i>Bromopsis erecta</i>	Kostřavice vzpřímená	tráva		1966
<i>Bromus hordeaceus</i>	Sveřep měkký	tráva	+	
<i>Bromus sterilis</i>	Sveřep jalový	tráva	+	
<i>Bromus tectorum</i>	Sveřep střešní	tráva	+	1966
<i>Bryonia alba</i>	Posed bílý		+	
<i>Bupleurum falcatum</i>	Prorostlík srpovitý		+	4/017
<i>Calamagrostis epigejos</i>	Třtina křovištní	tráva	N	4/062
<i>Calluna vulgaris</i>	Vřes obecný	keřík		1928
<i>Camelina microcarpa</i>	Lnička drobnoplodá		+	4/005
Campanula bonoiensis	Zvonek boloňský	OH	+	3/059
Campanula glomerata	Zvonek klubkatý	ČS OH N	+	3/055
Campanula moravica	Zvonek moravský	ČS VZ N	+	3/062
<i>Campanula persicifolia</i>	Zvonek broskvolistý		+	3/061
<i>Campanula rapunculoides</i>	Zvonek řepkovitý		+	1966
<i>Campanula rotundifolia</i>	Zvonek okrouhllistý			1966
<i>Campanula trachelium</i>	Zvonek kopřivolistý		+	3/060
<i>Capsella bursa-pastoris</i>	Kokoška pastuší tobolka		+	3/010
<i>Cardaria draba</i>	Vesnovka jarní		+	4/015
<i>Carduus acanthoides</i>	Bodlák obecný		+	4/035

Latinský název	Český název		Santon 2007	SaHr 1995	Foto
<i>Carduus crispus</i>	Bodlák kadeřavý			+	+
Carex humilis	Ostřice nízká	tráva	ČS VZ +	+	3/079
<i>Carex praecox</i>	Ostřice časná	tráva	+	+	
<i>Carex spicata</i>	Ostřice klasnatá	tráva	+	+	
Carex supina	Ostřice stepní	tráva	ČS OH	1966	
<i>Carpinus betulus</i>	Habr obecný	strom	N	+	
<i>Carum carvi</i>	Kmín kořený			+	
<i>Centaurea jacea</i>	Chrpa luční		+	+	3/040
<i>Centaurea scabiosa</i>	Chrpa čekánek		N	+	3/041
<i>Centaurea stoebe</i>	Chrpa latnatá		+	+	3/040
Centaurea triumfettii	Chrpa chlumní		OH	+	3/039
<i>Cerastium arvense</i>	Rožec rolní		+	+	4/009
<i>Cerastium glutinosum</i>	Rožec lepkavý		N	+	3/008
<i>Cerastium holosteoides</i>	Rožec obecný		+	+	3/008
<i>Chaerophyllum bulbosum</i>	Krabilice hlíznatá			+	
<i>Chaerophyllum hirsutum</i>	Krabilice chlupatá		+		
<i>Chaerophyllum temulum</i>	Krabilice mámivá		+		
Chamaecytisus ratisbonensis	Čilimník řezenský	keřík	ČS VZ +	+	2/036
<i>Chelidonium majus</i>	Vlaštovičník větší		+	+	4/019
<i>Chenopodium album</i>	Merlík bílý		+		
<i>Chenopodium hybridum</i>	Merlík zvrhlý		+		
<i>Cichorium intybus</i>	Čekanka obecná		+		4/003
<i>Cirsium arvense</i>	Pcháč rolní		+	+	
<i>Cirsium vulgare</i>	Pcháč obecný		+		
<i>Consolida regalis</i>	Ostrožka stračka		+	+	4/063
<i>Convolvulus arvensis</i>	Svlačec rolní		+	+	
Cornus mas	Dřín obecný	keř	OH	+	2/007
<i>Cornus sanguinea</i>	Svída krvavá	keř	+	+	2/019
<i>Coronilla varia</i>	Čičorka pestrá			+	4/044
Corydalis solida	Dymnivka plná		ČS VZ	+	4/047
<i>Corylus avellana</i>	Líska obecná	keř	+	+	2/024
Cotoneaster integerrimus	Skalník obecný	keř	ČS VZ +		2/014
Cotoneaster melanocarpus	Skalník černoplodý	keř	ČS VZ +	+	2/014
<i>Crataegus laevigata</i>	Hloh obecný	keř	+	+	2/019
<i>Crataegus monogyna</i>	Hloh jednosemenný	keř	+	+	+
Cytisus procumbens	Čilimník poléhavý	keřík	ČS OH +	+	2/038
<i>Dactylis glomerata</i>	Srha laločnatá	tráva	+	+	
<i>Dactylis polygama</i>	Srha hajní	tráva		2006	
<i>Daucus carota</i>	Mrkev obecná		+	+	
<i>Descurainia sophia</i>	Úhorník mnohodílný		+	+	4/021
<i>Dianthus carthusianorum</i>	Hvozdík kartouzek		+	+	3/074
Dianthus pontederac	Hvozdík Pontederův		ČS OH +	+	+
Doronicum austriacum	Kamzičník rakouský		OH	+	4/079
Dorycnium germanicum	Bílojetel německý	keřík	ČS OH	1919	4/081
<i>Dryopteris fylax-mas</i>	Kaprad' samec			+	3/068
<i>Echium vulgare</i>	Hadinec obecný		+	+	4/063
Elytrigia intermedia	Pýr prostřední	tráva	ČS VZ +	+	3/082
<i>Elytrigia repens</i>	Pýr plazivý	tráva	+	+	
<i>Erigeron annuus</i>	Turan roční		+		
<i>Erodium cicutarium</i>	Pumpava rozpuková		+	+	3/013
<i>Erophila verna</i>	Osívka jarní			+	4/046
<i>Eryngium campestre</i>	Máčka ladní		+	+	4/012
Erysimum diffusum	Trýzel rozvětvený		ČS OH +	+	3/021
<i>Erysimum durum</i>	Trýzel tvrdý			1961	
Erysimum odoratum	Trýzel panonský		ČS OH	2006	
<i>Euonymus europaeus</i>	Brslen evropský	keř	+	+	2/009
Euonymus verrucosa	Brslen bradavičnatý	keř	ČS VZ +	+	2/010
<i>Euphorbia cyparissias</i>	Pryšec chvojka		+	+	4/028
Euphorbia epithymoides	Pryšec mnohobarevný		ČS OH +	+	3/018

Latinský název	Český název		Santon 2007	SaHr 1995	Foto
<i>Euphorbia esula</i>	Pryšec obecný		+	1966	4/028
<i>Euphorbia virgata</i>	Pryšec prutnatý		ČS VZ N		3/093
<i>Euphrasia stricta</i>	Světlík tuhý			1966	
<i>Falcaria vulgaris</i>	Srpek obecný		+	+	4/023
<i>Fallopia aubertii</i>	Opletka čínská	líána	+	+	
<i>Fallopia convolvulus</i>	Opletka obecná	líána		+	
<i>Festuca rubra</i>	Kostřava červená	tráva	+	+	
<i>Festuca rupicola</i>	Kostřava žlábkatá	tráva	+	+	
<i>Festuca valesiaca</i>	Kostřava walliská	tráva	ČS VZ +	+	3/081
<i>Ficaria vernalis</i>	Orsej blatoucholistý		ČS OH N	+	3/056
<i>Ficaria verna</i>	Orsej jarní			1966	
<i>Filipendula vulgaris</i>	Tužebník obecný		N	+	3/054
<i>Fragaria vesca</i>	Jahodník obecný		+	+	
<i>Fragaria viridis</i>	Jahodník trávence		+	+	
<i>Fraxinus excelsior</i>	Janas ztepilý	strom	+	+	2/005
<i>Fumaria officinalis</i>	Zemědým lékařský			+	
<i>Gagea pratensis</i>	Křivatec luční		N	1966	3/072
<i>Galeobdolon lutea</i>	Pitulník žlutý		+		4/016
<i>Galium aparine</i>	Svízel přítula		+	+	
<i>Galium glaucum</i>	Svízel sivý		+	+	
<i>Galium molugo</i>	Svízel povázka		+	+	4/011
<i>Galium verum</i>	Svízel syřišťový		+	+	4/010
<i>Geranium pratense</i>	Kakost luční		+	+	3/054
<i>Geranium pusillum</i>	Kakost maličká		+	1966	
<i>Geranium pyrenaicum</i>	Kakost pyrenejský		+	+	4/079
<i>Geranium robertianum</i>	Kakost smrdutý		+	+	4/007
<i>Geranium sanguineum</i>	Kakost krvavý		ČS VZ +	+	3/057
<i>Geum urbanum</i>	Kuklík městský		+	+	4/012
<i>Glechoma hederacea</i>	Popenec obecný		+		4/023
<i>Helianthemum grandiflorum</i>	Devaterník velkokvětý		+	+	4/003
<i>Helictotrichon pratense</i>	Ovsíř luční	tráva		1928	
<i>Helictotrichon pubescens</i>	Ovsíř pýřitý	tráva	+	+	
<i>Heracleum sphondylium</i>	Bolševník obecný		+	+	
<i>Hesperis matronalis</i>	Večernice smutná		ČS SO +	+	3/019
<i>Hesperis matronalis</i>	Večernice vonná		+		4/080
<i>Hieracium lachenalii</i>	Jestřábník mnohohlý			1966	
<i>Hieracium murorum</i>	Jestřábník zední		+	+	4/022
<i>Hieracium pilosella</i>	Chlupáček zední			+	4/046
<i>Holosteum umbellatum</i>	Plevel okoličnatý		+	+	3/009
<i>Hordeum murinum</i>	Ječmen myší	tráva	+	+	
<i>Hyoscyamus niger</i>	Blín černý		ČS OH N		3/093
<i>Hypericum perforatum</i>	Třezalka tečkovaná		+	+	4/009
<i>Inula conyza</i>	Oman hnídák		+		
<i>Iris pumila</i>	Kosatec nízký		SO +	1919	3/006
<i>Knautia arvensis</i>	Chrastavec rolní		N	+	3/077
<i>Koeleria macrantha</i>	Smělek štíhlý	tráva	+	+	4/020
<i>Lactuca seriola</i>	Locika kompasová		+		4/022
<i>Lamium album</i>	Hluchavka bílá		+	+	4/016
<i>Lamium amplexicaule</i>	Hluchavka objímavá			+	3/015
<i>Lamium purpureum</i>	Hluchavka nachová		+	+	3/013
<i>Lappula squarrosa</i>	Strošek pomněnkový		ČS OH N		3/092
<i>Lapsana communis</i>	Kapustka obecná		+	+	4/022
<i>Larix decidua</i>	Modřín opadavý	strom	+	+	
<i>Lathyrus pratensis</i>	Hrachor luční			2006	
<i>Lathyrus tuberosus</i>	Hrachor hlíznatý		N		4/019
<i>Lavatera thuringiaca</i>	Slézovec durynský		ČS VZ N		3/066
<i>Leontodon hispidus</i>	Máchelka srstnatá			+	
<i>Leonurus cardiaca</i>	Srdečník obecný		N	1966	4/016
<i>Leucanthemum vulgare</i>	Kopretina bílá			1966	

Latinský název	Český název		Santon 2007	SaHr 1995	Foto
<i>Ligustrum vulgare</i>	Ptačí zob obecný	keř	+	+	2/020
<i>Linaria vulgaris</i>	Lnice květel		+		4/063
<i>Linum catharticum</i>	Len luční			+	
<i>Lithospermum arvense</i>	Kamejka rolní		N		4/008
<i>Lolium perenne</i>	Jílek vytrvalý	tráva	+	+	
<i>Lotus corniculatus</i>	Štírovník růžkatý		+	+	4/019
<i>Luzula campestris</i>	Bika ladní	tráva	+	+	4/020
<i>Lycium barbarum</i>	Kustovnice cizí	keř	+		
<i>Lysimachia nummularia</i>	Vrbina peněžková		N		4/025
<i>Mahonia aquifolium</i>	Mahónie cesmínolistá	keřík	+		
<i>Malva neglecta</i>	Sléz přehlížený		+	+	
<i>Malva sylvestris</i>	Sléz lesní		N		3/067
Marrubium peregrinum	Jablečnick cizí		ČS KO 1922		4/082
<i>Medicago falcata</i>	Tolice srpovitá		+	+	3/094
<i>Medicago lupulina</i>	Tolice dětelová		+	+	
Medicago minima	Tolice nejmenší		ČS OH +		3/093
<i>Medicago sativa</i>	Tolice setá		+	+	3/094
<i>Melandrium album</i>	Knotovka bílá		+		4/006
Melica transsilvanica	Strdivka sedmihradská	tráva	ČS VZ +	+	3/080
<i>Melilotus albus</i>	Komonice bílá		+	1966	4/013
<i>Melilotus officinalis</i>	Komonice žlutá		+		4/014
<i>Mercurialis perennis</i>	Bažanka vytrvalá		+	+	4/021
<i>Moehringia trinervia</i>	Mateřka trojžilná		+		
Muscari comosum	Modřelec chocholatý		ČS OH +	+	3/045
Muscari neglectum	Modřelec hroznatý		ČS A3 +		3/046
<i>Mycelis muralis</i>	Mléčka zední		+		
<i>Myosotis arvensis</i>	Pomněnka rolní		+	+	3/014
<i>Myosotis stricta</i>	Pomněnka drobnokvětá			+	
<i>Myosoton aquaticum</i>	Křehkýš vodní			+	
Nonea pulla	Pipla osmahlá		ČS VZ N		3/092
<i>Onopordum acanthium</i>	Ostropes trubil		+	+	4/036
<i>Ornithogalum kochii</i>	Snědek Kochův		+	+	3/024
Orobanche alba	Záraza bílá		ČS OH	1966	4/084
Papaver argemone	Mák polní		ČS VZ +	+	3/028
<i>Papaver rhoeas</i>	Mák vlčí		N		4/026
<i>Parthenocisus quinquefolia</i>	Loubinec pětistý	liána	+		
<i>Pastinaca sativa</i>	Pastinák luční			+	
<i>Phleum phleoides</i>	Bojíněk tuhý	tráva	+	+	
<i>Phleum pratense</i>	Bojíněk luční	tráva	+	+	
<i>Picea abies</i>	Smrk ztepilý	strom	+	+	
<i>Pimpinella saxifraga</i>	Bedrník obecný			+	
<i>Pimpinella nigra</i>	Bedrník černý			1961	
<i>Pinus nigra</i>	Borovice černá	strom	+	+	2/003
<i>Pinus sylvestris</i>	Borovice lesní	strom	+	+	
<i>Plantago lanceolata</i>	Jitrocel kopinatý		+	+	4/026
<i>Plantago major</i>	Jitrocel větší			+	
<i>Plantago media</i>	Jitrocel prostřední		+	+	4/026
<i>Poa angustifolia</i>	Lipnice úzkolistá	tráva	+	+	
<i>Poa annua</i>	Lipnice roční	tráva	+		
Poa bulbosa pseudoconcina	Lipnice cibulkatá ladná	tráva	ČS VZ N	+	
<i>Poa compressa</i>	Lipnice smáčknutá	tráva	+	+	
<i>Poa nemoralis</i>	Lipnice hajní	tráva		+	
<i>Poa pratensis</i>	Lipnice luční	tráva	+	+	
Podospermum laciniatum	Hadí mordec dřípený		ČS A3	1966	
<i>Polygala vulgaris</i>	Vítod obecný			1966	
<i>Polygonum aviculare</i>	Rdesno ptačí		+	+	4/025
<i>Polypodium vulgare</i>	Osladič obecný		N	+	3/068
Potentilla arenaria	Mochna písečná		ČS VZ +	+	3/090
<i>Potentilla argentea</i>	Mochna stříbrná		+	+	3/090

Latinský název	Český název		Santon 2007	SaHr 1995	Foto
<i>Potentilla tabernaemontani</i>	Mochna jarní		+	1961	+
Primula veris	Prvosenka jarní		ČS VZ N	+	3/069
Prunella grandiflora	Černohlávek velkokvětý		ČS OH	1966	4/083
<i>Prunus avium</i>	Třešeň ptačí	strom	+	+	2/029
<i>Prunus domestica</i>	Švestka domácí	strom	N	+	
<i>Prunus insititia</i>	Slivoň obecná	strom	+		
<i>Prunus spinosa</i>	Trnka obecná	keř	N	+	
Prunus mahaleb	Mahalebka obecná	strom	ČS OH N		2/030
Pseudolysimachion spicatum	Rozrazil klasnatý		ČS VZ	+	3/052
Pulsatilla grandis	Koniklec velkokvětý		SO	+	4/044
<i>Pyrethrum corymbosum</i>	Řimbaba okoličnatá		+	+	3/065
<i>Pyrus communis</i>	Hrušeň obecná	strom	+	+	
<i>Quercus petraea</i>	Dub zimní	strom		+	
<i>Quercus robur</i>	Dub letní	strom	+	+	
Ranunculus illyricus	Pryskyřník ilyrský		SO	+	3/025
<i>Ranunculus polyanthemos</i>	Pryskyřník mnohokvětý		+	1966	
<i>Ranunculus repens</i>	Pryskyřník plazivý		+	+	
<i>Raphanus raphanistrum</i>	Ohnice polní			1966	
<i>Reseda lutea</i>	Rýt žlutý		+	+	4/015
<i>Rhamnus catharticus</i>	Řešetlák počistivý	keř	+	+	2/012
<i>Ribez rubrum</i>	Rybíz červený	keřík	+		
<i>Ribes uva-crispa</i>	Srstka angrešt	keřík	+		
<i>Robinia pseudoacacia</i>	Trnovník akát	strom	+	+	
<i>Rosa canina</i>	Růže šípková	keř	N	+	2/020
<i>Rubus dollnensis</i>	Ostružiník přicestní	keřík	+	+	
<i>Rubus idaeus</i>	Ostružiník maliník	keřík	+		
<i>Rubus fruticosus</i>	Ostružiník křovištní	keřík	+	1966	
<i>Rumex acetosella</i>	Šťovík menší		+	+	
<i>Rumex obtusifolius</i>	Šťovík tupolistý			+	
<i>Salvia nemorosa</i>	Šalvěj hajní		+	+	3/087
<i>Salvia pratensis</i>	Šalvěj luční		+	+	3/087
<i>Salvia verticillata</i>	Šalvěj přeslenitá		N		3/088
<i>Sambucus nigra</i>	Bez černý	keř	+	+	
<i>Sanguisorba minor</i>	Krvavec menší		+	+	4/012
Saxifraga bulbifera	Lomikámen cibulkatý		OH	+	
Saxifraga tridactylites	Lomikámen trojprstý		SO	+	3/016
Scabiosa canescens	Hlaváč šedavý		ČS OH	1961	
Scabiosa columbaria	Hlaváč fialový		ČS SO N	+	3/076
<i>Scabiosa ochroleuca</i>	Hlaváč žlutavý		+	+	3/076
<i>Scleranthus annuus</i>	Chmerek roční			+	
Scorzonera austriaca	Hadí mord rakouský		ČS OH	1928	4/081
<i>Sedum acre</i>	Rozchodník prudký		+	+	3/046
<i>Sedum album</i>	Rozchodník bílý			+	4/047
<i>Sedum maximum</i>	Rozchodník velký		N	1966	3/051
<i>Sedum sexangulare</i>	Rozchodník šestiřadý		+	+	+
Senecio integrifolius	Starček celolistý		SO	1966	
<i>Senecio jacobaea</i>	Starček přímětník			1966	4/045
<i>Senecio viscosus</i>	Starček lepkavý			2006	
<i>Senecio vulgaris</i>	Starček obecný		+	+	
Seseli hippomarathrum	Sesel fenýklový		ČS OH	+	3/089
Seseli osseum	Sesel sivý		ČS VZ	+	3/089
<i>Silene vulgaris</i>	Silenka nadmutá		N	+	4/006
<i>Silene nutans</i>	Silenka nicí		N	1966	4/006
Silene otites	Silenka ušnice		ČS OH N	+	3/097
<i>Solanum dulcamara</i>	Lilek potměchuť		+		4/007
<i>Solidago canadensis</i>	Zlatobýl kanadský		N		
<i>Sonchus oleraceus</i>	Mléč zelinný		+	1966	4/005
<i>Sorbus aucuparia</i>	Jeřáb ptačí	strom	N	+	
Sorbus torminalis	Jeřáb břek	strom	ČS VZ N	+	2/026

Latinský název	Český název	Santon 2007	SaHr 1995	Foto
Stachys annua	Čistec roční	ČS SO	2006	3/038
Stachys recta	Čistec přímý	+	+	3/037
Staphylea pinnata	Klokoč zpeřený keř	ČS OH N		2/021
Stellaria media	Ptačinec prostřední	+	+	3/009
Stellaria nemorosa	Ptačinec hajní	+		4/007
Steris viscaria	Smolníčka obecná		+	4/045
Stipa capillata	Kavyl vláskovitý	ČS VZ	+	3/078
Stipa tirsia	Kavyl tenkolistý	SO	1928	3/078,4/081
Symphoricarpos rivularis	Pámelník bílý keř	+	+	
Syringa vulgaris	Šeřík obecný keř	+	+	1/047
Taraxacum sect. Ruderalia	Pampeliška lékařská	+	+	4/014
Taraxacum sect. Erythrosperma	Pampeliška červenoplodá	+	+	
Taxus baccata	Tis červený strom	SO N		2/023
Teucrium chamaedrys	Ožanka kalamandra	+	+	3/049
Thlaspi perfoliatum	Penízek prorostlý	+	+	4/014
Thymelaea passerina	Vrabečnice polní	ČS SO	1961	4/084
Thymus glabrescens	Mateřídouška olýsalá	ČS OH	+	3/046
Thymus pannonicus	Mateřídouška panonská	ČS VZ	+	+
Thymus praecox	Mateřídouška časná	ČS VZ	+	+
Thymus serpyllum	Mateřídouška úzkolistá		1961	+
Tilia cordata	Lípa srdčitá strom	+	+	2/033
Tilia platyphyllos	Lípa velkolistá strom	+		2/033
Torylis japonica	Tořice japonská	+	+	
Tragopogon dubius	Kozí brada pochybná	+		3/091
Tragopogon orientalis	Kozí brada východní	+	+	3/091
Tragopogon pratensis	Kozí brada luční	+		3/091
Trifolium alpestre	Jetel podhorní	ČS VZ N	1966	3/075
Trifolium arvense	Jetel rolní	+	+	4/027
Trifolium montanum	Jetel horský	N	+	4/027
Trifolium pratense	Jetel luční	N	+	4/027
Trifolium repens	Jetel plazivý	N	+	4/027
Trinia glauca	Bezobalka sivá	ČS KO	1928	4/082
Tripleurospermum inodorum	Heřmánkovec nevonný	+		4/021
Trisetum flavescens	Trojštět žlutavý tráva	+	+	
Tussilago farfara	Podběl lékařský		1966	
Ulmus minor	Jilm habrolistý strom	ČS VZ	+	2/034
Ulmus glabra	Jilm horský strom	+		2/006
Urtica dioica	Kopřiva dvoudomá	+	+	
Urtica urens	Žahavka roční		1966	
Valerianella carinata	Kozlíček kýlnatý	ČS KO	+	
Valerianella locusta	Kozlíček polníček	+	1966	3/010
Verbascum densiflorum	Divizna velkokvětá	+		3/030
Verbascum austriacum	Divizna rakouská	ČS VZ	+	3/031
Verbascum phlomoides	Divizna sápkovitá	+		+
Verbascum phoeniceum	Divizna brunátná	OH	+	3/029
Verbascum thapsus	Divizna malokvětá	+		+
Veronica agrestis	Rozrazil polní	ČS SO	+	1966
Veronica arvensis	Rozrazil rolní	+	+	
Veronica dentata	Rozrazil zubatý	ČS SO	1966	
Veronica hederifolia	Rozrazil břečťanolistý	+	+	3/083
Veronica persica	Rozrazil perský	N	+	
Veronica prostrata	Rozrazil rozprostřený	ČS OH	+	3/022
Veronica teucrium	Rozrazil ožankovitý	ČS VZ	+	3/086
Veronica triloba	Rozrazil trojlaločný	ČS SO N		3/084
Veronica triphyllos	Rozrazil trojklanný	N	1966	3/084
Veronica vindobonensis	Rozrazil vídeňský	+	+	3/085
Viburnum lantana	Kalina tušalaj keř	ČS VZ	+	2/018
Vicia cracca	Vikev ptačí	+	+	4/010
Vincetoxicum hirundinaria	Tolita lékařská	+	+	3/053

<i>Viola arvensis</i>	Violka rolní		+	+	3/012,071
<i>Viola hirta</i>	Violka srstnatá		N	+	3/071
<i>Viola mirabilis</i>	Violka divotvorná	ČS VZ	+		
<i>Viola odorata</i>	Violka vonná		+	+	3/070
<i>Viola rupestris</i>	Violka skalní	ČS OH		1966	
<i>Viola tricolor</i>	Violka trojbarevná		+	1966	4/024

Zvláště chráněné druhy jsou definovány seznamem obsaženým ve Vyhlášce č. 395 k zákonu č. 114/92 Sb. o ochraně přírody a krajiny (OH – ohrožený druh, SO – silně ohrožený druh). Další ohrožené druhy pak Černým a červeným seznamem cévnatých rostlin České republiky z roku 2001 (Procházka F.): ČS: A3 nejasný případ (otázka původnosti u nás nebo správného určení), VZ vzácný druh, OH ohrožený druh, SO silně ohrožený druh, KO kriticky ohrožený druh.

PŘEHLED ZJIŠTĚNÝCH DRUHŮ S ABECEDNÍM SEŘAZENÍM DLE ČESKÝCH NÁZVŮ

Latinský název	Český název		Santon 2007	SaHr 1995	Foto
<i>Mercurialis perennis</i>	Bažanka vytrvalá		+	+	4/021
<i>Pimpinella nigra</i>	Bedrník černý			1961	
<i>Pimpinella saxifraga</i>	Bedrník obecný			+	
<i>Anthericum ramosum</i>	Bělozářka větevnatá		ČS VZ	+	3/035
<i>Sambucus nigra</i>	Bez černý	keř	+	+	
<i>Trinia glauca</i>	Bezobalka sivá		ČS KO	1928	4/082
<i>Luzula campestris</i>	Bika ladní	tráva	+	+	4/020
<i>Dorycnium germanicum</i>	Bílojetel německý	keřík	ČS OH	1919	4/081
<i>Hyoscyamus niger</i>	Blín černý		ČS OH	N	3/093
<i>Carduus crispus</i>	Bodlák kadeřavý			+	4/035
<i>Carduus acanthoides</i>	Bodlák obecný		+	+	+
<i>Phleum pratense</i>	Bojínek luční	tráva	+	+	
<i>Phleum phleoides</i>	Bojínek tuhý	tráva	+	+	
<i>Heracleum sphondylium</i>	Bolševník obecný		+	+	
<i>Pinus nigra</i>	Borovice černá	strom	+	+	2/003
<i>Pinus sylvestris</i>	Borovice lesní	strom	+	+	
<i>Euonymus verrucosa</i>	Brslen bradavičnatý	keř	ČS VZ	+	2/010
<i>Euonymus europaeus</i>	Brslen evropský	keř	+	+	2/009
<i>Betula pendula</i>	Bříza bělokorá	strom		+	
<i>Betonica officinalis</i>	Bukvice lékařská		+	+	3/036
<i>Cichorium intybus</i>	Čekanka obecná		+		4/003
<i>Prunella grandiflora</i>	Černohlávek velkokvětý		ČS OH	1966	4/083
<i>Alliaria petiolata</i>	Česnáček lékařský		+	+	4/008
<i>Allium montanum</i>	Česnek horský		ČS VZ	+	3/043
<i>Allium sphaerocephalon</i>	Česnek kulatohlavý		ČS SO	N	3/044
<i>Allium flavum</i>	Česnek žlutý		ČS OH	+	3/042
<i>Coronilla varia</i>	Čičorka pestrá			+	4/044
<i>Cytisus procumbens</i>	Čilimník poléhavý	keřík	ČS OH	+	2/038
<i>Chamaecytisus ratisbonensis</i>	Čilimník řezenský	keřík	ČS VZ	+	2/036
<i>Stachys recta</i>	Čistec přímý			+	3/037
<i>Stachys annua</i>	Čistec roční		ČS SO	2006	3/038
<i>Helianthemum grandiflorum</i>	Devaterník velkokvětý		+	+	4/003
<i>Verbascum phoeniceum</i>	Divizna fialová		OH	+	3/029
<i>Verbascum thapsus</i>	Divizna malokvětá		+		3/030
<i>Verbascum austriacum</i>	Divizna rakouská		ČS VZ	+	3/031
<i>Verbascum phlomoides</i>	Divizna sápkovitá		+		+
<i>Verbascum densiflorum</i>	Divizna velkokvětá		+		+
<i>Anagalis arvensis</i>	Drchnička rolní		+		4/018
<i>Cornus mas</i>	Dřín obecný	keř	OH	+	2/007
<i>Quercus robur</i>	Dub letní	strom	+	+	
<i>Quercus petraea</i>	Dub zimní	strom		+	
<i>Corydalis solida</i>	Dymnivka plná		ČS VZ	+	4/047
<i>Carpinus betulus</i>	Habr obecný	strom	N	+	

Latinský název	Český název	Santon 2007	SaHr 1995	Foto
Scorzonera austriaca	Hadí mord rakouský	ČS OH	1928	4/081
Podospermum laciniatum	Hadí mordec dřípený	ČS A3	1966	
Echium vulgare	Hadinec obecný	+	+	4/063
Tripleurospermum inodorum	Heřmánkovec nevonný	+		4/021
Scabiosa columbaria	Hlaváč fialový	ČS SO N	+	3/076
Scabiosa canescens	Hlaváč šedavý	ČS OH	1961	
Scabiosa ochroleuca	Hlaváč žlutavý	+	+	3/076
Adonis aestivalis	Hlaváček letní	ČS SO	+	1966
Crataegus monogyna	Hloh jednosemenný keř	+	+	+
Crataegus laevigata	Hloh obecný keř	+	+	2/019
Lamium album	Hluchavka bílá	+	+	4/016
Lamium purpureum	Hluchavka nachová	+	+	3/013
Lamium amplexicaule	Hluchavka objímavá		+	3/015
Lathyrus tuberosus	Hrachor hlíznatý	N		4/019
Lathyrus pratensis	Hrachor luční		2006	
Pyrus communis	Hrušeň obecná strom	+	+	
Arabidopsis thaliana	Huseníček rolní	+	+	3/010
Dianthus carthusianorum	Hvozdík kartouzek	+	+	3/074
Dianthus pontederac	Hvozdík Pontederův	ČS OH	+	+
Hieracium pilosella	Chlupáček zední		+	4/046
Scleranthus annuus	Chmerek roční		+	
Knautia arvensis	Chrastavec rolní	N	+	3/077
Centaurea scabiosa	Chrpa čekánek	N	+	3/041
Centaurea triumfettii	Chrpa chlumní	OH	+	3/039
Centaurea stoebe	Chrpa latnatá	+	+	3/040
Centaurea jacea	Chrpa luční	+	+	3/040
Marrubium peregrinum	Jablečník cizí	ČS KO	1922	4/082
Fragaria vesca	Jahodník obecný	+	+	
Fragaria viridis	Jahodník trávence	+	+	
Fraxinus excelsior	Jasan ztepilý strom	+	+	2/005
Acer negundo	Javor jasanolistý strom	N	+	
Acer campestre	Javor babyka strom	+		2/031
Acer platanoides	Javor mléč strom	+	+	2/032
Acer pseudoplatanus	Javor klen strom	+	+	2/032
Hordeum murinum	Ječmen myší tráva	+	+	
Sorbus torminalis	Jeřáb břek	ČS VZ	N	+
Sorbus aucuparia	Jeřáb ptačí strom	N	+	2/026
Hieracium lachenalii	Jestřábník mnoholistý		1966	
Hieracium murorum	Jestřábník zední	+	+	4/022
Trifolium montanum	Jetel horský	N	+	4/027
Trifolium pratense	Jetel luční	N	+	4/027
Trifolium repens	Jetel plazivý	N	+	4/027
Trifolium alpestre	Jetel podhorní	ČS VZ	N	1966
Trifolium arvense	Jetel rolní	+	+	4/027
Lolium perenne	Jílek vytrvalý tráva	+	+	
Ulmus minor	Jilm habrolistý	ČS VZ	+	2/034
Ulmus glabra	Jilm horský strom	+		2/006
Aesculus hippocastanum	Jírovec maďal strom	+	+	2/035
Plantago lanceolata	Jitrocel kopinatý	+	+	4/026
Plantago media	Jitrocel prostřední	+	+	4/026
Plantago major	Jitrocel větší		+	
Geranium sanguineum	Kakost krvavý	ČS VZ	+	3/057
Geranium pratense	Kakost luční	+	+	3/054
Geranium pusillum	Kakost maličká	+	1966	
Geranium pyrenaicum	Kakost pyrenejský	+	+	4/079
Geranium robertianum	Kakost smrdutý	+	+	4/007
Viburnum lantana	Kalina tušalaj	ČS VZ	+	2/018
Lithospermum arvense	Kamejka rolní	N		4/008
Doronicum austriacum	Kamzičník rakouský	OH	+	4/079

Latinský název	Český název	Santon 2007	SaHr 1995	Foto
<i>Dryopteris fylix-mas</i>	Kaprad' samec		+	3/068
<i>Lapsana communis</i>	Kapustka obecná	+	+	4/022
Stipa tirsia	Kavyl tenkolistý	SO	1928	3/078,4/081
Stipa capillata	Kavyl vláskovitý	ČS VZ	+	3/078
<i>Anthriscus sylvestris</i>	Kerblík lesní	+		
Staphylea pinnata	Klokoč zpeřený	keř	ČS OH N	2/021
<i>Carum carvi</i>	Kmín kořený		+	
<i>Melandrium album</i>	Knotovka bílá	+		4/006
<i>Capsella bursa-pastoris</i>	Kokoška pastuší tobolka	+	+	3/010
<i>Melilotus albus</i>	Komonice bílá	+	1966	4/013
<i>Melilotus officinalis</i>	Komonice žlutá	+		4/014
Pulsatilla grandis	Koniklec velkokvětý	SO	+	4/044
<i>Leucanthemum vulgare</i>	Kopretina bílá		1966	
<i>Urtica dioica</i>	Kopřiva dvoudomá	+	+	
Iris pumila	Kosatec nízký	SO	+	1919
<i>Festuca rubra</i>	Kostřava červená	tráva	+	+
Festuca valesiaca	Kostřava walliská	tráva	ČS VZ	+
<i>Festuca rupicola</i>	Kostřava žlábkatá	tráva	+	+
<i>Bromopsis erecta</i>	Kostřavice vzpřímená	tráva		1966
<i>Tragopogon pratensis</i>	Kozí brada luční	+		3/091
<i>Tragopogon dubius</i>	Kozí brada pochybná	+		3/091
<i>Tragopogon orientalis</i>	Kozí brada východní	+	+	3/091
Astragalus austriacus	Kozinec rakouský	SO	+	
<i>Astragalus glycyphyllos</i>	Kozinec sladkolistý		1966	4/048
Astragalus onobrychis	Kozinec vičencovitý	OH	+	3/063
Valerianella carinata	Kozlíček kýlnatý	ČS KO	+	
<i>Valerianella locusta</i>	Kozlíček polníček	+	1966	3/010
<i>Chaerophyllum bulbosum</i>	Krabilice hlíznatá		+	
<i>Chaerophyllum hirsutum</i>	Krabilice chlupatá	+		
<i>Chaerophyllum temulum</i>	Krabilice mámivá	+		
<i>Sanguisorba minor</i>	Krvavec menší	+	+	4/012
<i>Myosoton aquaticum</i>	Křehkýš vodní		+	
<i>Gagea pratensis</i>	Křivatec luční	N	1966	3/072
<i>Geum urbanum</i>	Kuklík městský	+	+	4/012
<i>Lycium barbarum</i>	Kustovnice cizí	keř	+	
<i>Atriplex sagittata</i>	Lebeda lesklá	+	+	
<i>Atriplex patula</i>	Lebeda rozkladitá	+	1966	
<i>Linum catharticum</i>	Len luční		+	
<i>Solanum dulcamara</i>	Lilek potměchuť	+		4/007
<i>Tilia cordata</i>	Lípa srdčitá	strom	+	2/033
<i>Tilia platyphyllos</i>	Lípa velkolistá	strom	+	2/033
Poa bulbosa pseudoconcinna	Lipnice cibulkatá ladná	tráva	ČS VZ N	+
<i>Poa nemoralis</i>	Lipnice hajní	tráva		+
<i>Poa pratensis</i>	Lipnice luční	tráva	+	+
<i>Poa annua</i>	Lipnice roční	tráva	+	
<i>Poa compressa</i>	Lipnice smáčknutá	tráva	+	+
<i>Poa angustifolia</i>	Lipnice úzkolistá	tráva	+	+
<i>Corylus avellana</i>	Líška obecná	keř	+	2/024
<i>Linaria vulgaris</i>	Lnice květel	+		4/063
<i>Camelina microcarpa</i>	Lnička drobnoplodá	+	+	4/005
Saxifraga bulbifera	Lomikámen cibulkatý	OH	+	
Saxifraga tridactylites	Lomikámen trojprstý	SO	+	3/016
<i>Lactuca seriola</i>	Locika kompasová	+		4/022
<i>Arctium tomentosum</i>	Lopuch plstnatý	+	+	
<i>Parthenocisus quinquefolia</i>	Loubinec pětistý	liána	+	
<i>Eryngium campestre</i>	Máčka ladní	+	+	4/012
Prunus mahaleb	Mahalebka obecná	strom	ČS OH N	2/030
<i>Mahonia aquifolium</i>	Mahónie cesmínolistá	keřík	+	
<i>Leontodon hispidus</i>	Máchelka srstnatá		+	

Latinský název	Český název	Santon 2007	SaHr 1995	Foto
Papaver argemone	Mák polní	ČS VZ +	+	3/028
Papaver rhoeas	Mák vlčí	N		4/026
Asperula cynanchica	Mařinka psí	+	+	4/011
Thymus praecox	Mateřídouška časná	ČS VZ +	+	+
Thymus glabrescens	Mateřídouška olýsalá	ČS OH +	+	3/046
Thymus pannonicus	Mateřídouška panonská	ČS VZ +		+
Thymus serpyllum	Mateřídouška úzkolistá		1961	+
Moehringia trinervia	Mateřka trojžilná	+		
Chenopodium album	Merlík bílý	+		
Chenopodium hybridum	Merlík zvrhlý	+		
Ballota nigra	Měrnice černá	+	+	4/023
Sonchus oleraceus	Mléč zelinný	+	1966	4/005
Mycelis muralis	Mléčka zední	+		
Muscari neglectum	Modřelec hroznatý	ČS A3 +		3/046
Muscari comosum	Modřelec chocholatý	ČS OH +	+	3/045
Larix decidua	Modřín opadavý	+	+	
Potentilla tabernaemontani	Mochna jarní	+	1961	+
Potentilla arenaria	Mochna písečná	ČS VZ +	+	3/090
Potentilla argentea	Mochna stříbrná	+	+	3/090
Daucus carota	Mrkev obecná	+	+	
Raphanus raphanistrum	Ohnice polní		1966	
Inula conyza	Oman hnídák	+		
Fallopia aubertii	Opletka čínská	+	+	
Fallopia convolvulus	Opletka obecná	+	+	
Ficaria verna	Orsej blatoucholistý	ČS OH N	+	3/056
Ficaria verna	Orsej jarní		1966	
Erophila verna	Osívka jarní		+	4/046
Polypodium vulgare	Osladič obecný	N	+	3/068
Onopordum acanthium	Ostropes trubil	+	+	4/036
Consolida regalis	Ostrožka stračka	+	+	4/063
Rubus fruticosus	Ostružiník křovištní	+	1966	
Rubus idaeus	Ostružiník maliník	+		
Rubus dollnensis	Ostružiník přicestní	+	+	
Carex praecox	Ostřice časná	+	+	
Carex spicata	Ostřice klasnatá	+	+	
Carex humilis	Ostřice nízká	tráva ČS VZ +	+	3/079
Carex supina	Ostřice stepní	tráva ČS OH	1966	
Arrhenatherum elatius	Ovsík vrvýšený	tráva	+	4/062
Helictotrichon pratense	Ovsíř luční	tráva	1928	
Helictotrichon pubescens	Ovsíř pýřitý	tráva	+	
Teucrium chamaedrys	Ožanka kalamandra	+	+	3/049
Ailanthus altissima	Pajasan žláznatý	strom N		
Symphoricarpos rivularis	Pámelník bílý	keř	+	
Acinos arvensis	Pamětník rolní	+	+	4/004
Taraxacum sect. Erythrosperma	Pampeliška červenoplodá	+	+	
Taraxacum sect. Ruderalia	Pampeliška lékařská	+	+	4/014
Pastinaca sativa	Pastinák luční	+	+	
Artemisia vulgaris	Pelyněk černobýl	+	+	
Artemisia campestris	Pelyněk ladní	+	+	4/010
Thlaspi perfoliatum	Penízek prorostlý	+	+	4/014
Cirsium vulgare	Pcháč obecný	+		
Cirsium arvense	Pcháč rolní	+	+	
Nonea pulla	Pipla osmahlá	ČS VZ N		3/092
Arenaria serpyllifolia	Písečnice douškolistá	+	+	4/017
Galeobdolon lutea	Pitulník žlutý	+		4/016
Adoxa moschatelina	Pižmovka obecná		1966	
Holosteum umbellatum	Plevel okoličnatý	+	+	3/009
Tussilago farfara	Podběl lékařský		1966	
Androsace elongata	Pochybek prodloužený	ČS SO +	+	3/011

Latinský název	Český název	Santon 2007	SaHr 1995	Foto
<i>Myosotis stricta</i>	Pomněnka drobnokvětá		+	
<i>Myosotis arvensis</i>	Pomněnka rolní	+	+	3/014
<i>Glechoma hederacea</i>	Popenec obecný	+		4/023
<i>Bryonia alba</i>	Posed bílý	+	+	
<i>Bupleurum falcatum</i>	Prorostlík srpovitý	+	+	4/017
Primula veris	Prvosěnka jarní	ČS VZ N	+	3/069
Ranunculus illyricus	Pryskyřník ilyrský	SO	+	3/025
<i>Ranunculus polyanthemos</i>	Pryskyřník mnohokvětý	+	1966	
<i>Ranunculus repens</i>	Pryskyřník plazivý	+	+	
<i>Euphorbia cyparissias</i>	Pryšec chvojka	+	+	4/028
Euphorbia epithymoides	Pryšec mnohobarevný	ČS OH	+	3/018
<i>Euphorbia esula</i>	Pryšec obecný	+	1966	4/028
Euphorbia virgata	Pryšec prutnatý	ČS VZ N		3/093
<i>Agrostis canina</i>	Psineček obecný		tráva	1966
<i>Ligustrum vulgare</i>	Ptačí zob obecný	+	keř	2/020
<i>Stellaria nemorum</i>	Ptačinec hajní	+		4/007
<i>Stellaria media</i>	Ptačinec prostřední	+	+	3/009
<i>Erodium cicutarium</i>	Pumpava rozpuková	+	+	3/013
<i>Elytrigia repens</i>	Pýr plazivý		tráva	
Elytrigia intermedia	Pýr prostřední	tráva ČS VZ	+	3/082
<i>Polygonum aviculare</i>	Rdesno ptačí	+	+	4/025
<i>Anthemis arvensis</i>	Rmen rolní		+	
<i>Sedum album</i>	Rozchodník bílý		+	4/047
<i>Sedum acre</i>	Rozchodník prudký	+	+	3/046
<i>Sedum sexangulare</i>	Rozchodník šestiřadý	+	+	+
<i>Sedum maximum</i>	Rozchodník velký	N	1966	3/051
<i>Veronica hederifolia</i>	Rozrazil břečťanolistý	+	+	3/083
Pseudolysimachion spicatum	Rozrazil klasnatý	ČS VZ	+	3/052
Veronica teucrium	Rozrazil ožankovitý	ČS VZ	+	3/086
<i>Veronica persica</i>	Rozrazil perský	N	+	
Veronica agrestis	Rozrazil polní	ČS SO	+	1966
<i>Veronica arvensis</i>	Rozrazil rolní	+	+	
Veronica prostrata	Rozrazil rozprostřený	ČS OH	+	3/022
<i>Veronica triphyllos</i>	Rozrazil trojklanný	N	1966	3/084
Veronica triloba	Rozrazil trojlaločný	ČS SO N		3/084
<i>Veronica vindobonensis</i>	Rozrazil vídeňský	+	+	3/085
Veronica dentata	Rozrazil zubatý	ČS SO		1966
<i>Cerastium glutinosum</i>	Rožec lepkavý	N	+	3/008
<i>Cerastium holosteoides</i>	Rožec obecný	+	+	3/008
<i>Cerastium arvense</i>	Rožec rolní	+	+	4/009
<i>Rosa canina</i>	Růže šípková	N	+	2/020
<i>Ribez rubrum</i>	Rybíz červený		keřík	
<i>Reseda lutea</i>	Rýt žlutý	+	+	4/015
<i>Achillea collina</i>	Řebříček chlumní	+		3/073
<i>Achillea millefolium</i>	Řebříček obecný	+		+
Achillea pannonica	Řebříček panonský	ČS OH	+	+
<i>Agrimonia eupatoria</i>	Řepík lékařský	N		4/013
<i>Rhamnus catharticus</i>	Řešetlák počistivý		keř	2/012
<i>Pyrethrum corymbosum</i>	Řimbaba okoličnatá	+	+	3/065
Anemone sylvestris	Sasanka lesní	OH	+	3/058
Seseli hippomarathrum	Sesel fenyklový	ČS OH	+	3/089
Seseli osseum	Sesel sivý	ČS VZ	+	3/089
<i>Silene vulgaris</i>	Silenka nadmutá	N	+	4/006
<i>Silene nutans</i>	Silenka nicí	N	1966	4/006
Silene otites	Silenka ušnice	ČS OH N	+	3/097
Cotoneaster melanocarpus	Skalník černoplodý	keř ČS VZ	+	2/014
Cotoneaster integerrimus	Skalník obecný	keř ČS VZ	+	2/014
<i>Malva sylvestris</i>	Sléz lesní	N		3/067
<i>Malva neglecta</i>	Sléz přehlížený	+	+	

Latinský název	Český název		Santon 2007	SaHr 1995	Foto
<i>Asplenium trichomanes</i>	Sleziník červený		+	+	3/068
<i>Asplenium ruta-muraria</i>	Sleziník routička		+	+	3/068
<i>Asplenium septentrionale</i>	Sleziník severní			+	3/068
Lavatera thuringiaca	Slézovec durynský		ČS VZ N		3/066
<i>Prunus insititia</i>	Slivoň obecná	strom	+		
<i>Koeleria macrantha</i>	Smělek štíhlý	tráva	+	+	4/020
<i>Steris viscaria</i>	Smolnička obecná			+	4/045
<i>Picea abies</i>	Smrk ztepilý	strom	+	+	
<i>Ornithogalum kochii</i>	Snědek Kochův		+	+	3/024
<i>Leonurus cardiaca</i>	Srdečník obecný		N	1966	4/016
<i>Dactylis polygama</i>	Srha hajní	tráva		2006	
<i>Dactylis glomerata</i>	Srha laločnatá	tráva	+	+	
<i>Falcaria vulgaris</i>	Srpek obecný		+	+	4/023
<i>Ribes uva-crispa</i>	Srstka angrešt	keřík	+		
Senecio integrifolius	Starček celolistý		SO	1966	
<i>Senecio viscosus</i>	Starček lepkavý			2006	
<i>Senecio vulgaris</i>	Starček obecný		+	+	
<i>Senecio jacobaea</i>	Starček přímětník			1966	4/045
Melica transsilvanica	Strdivka sedmihradská	tráva	ČS VZ +	+	3/080
Lappula squarrosa	Strošek pomněnkový		ČS OH N		3/092
<i>Bromus sterilis</i>	Sveřep jalový	tráva	+	+	
<i>Bromus hordeaceus</i>	Sveřep měkký	tráva	+	+	
<i>Bromus tectorum</i>	Sveřep střešní	tráva	+	1966	
<i>Euphrasia stricta</i>	Světlík tuhý			1966	
<i>Cornus sanguinea</i>	Svída krvavá	keř	+	+	2/019
<i>Galium molugo</i>	Svízel povázka		+	+	4/011
<i>Galium aparine</i>	Svízel přítula		+	+	
<i>Galium glaucum</i>	Svízel sivý		+	+	
<i>Galium verum</i>	Svízel syřišťový		+	+	4/010
<i>Convolvulus arvensis</i>	Svlačec rolní		+	+	
<i>Salvia nemorosa</i>	Šalvěj hajní		+	+	3/087
<i>Salvia pratensis</i>	Šalvěj luční		+	+	3/087
<i>Salvia verticillata</i>	Šalvěj přeslenitá		N		3/088
<i>Berteroa incana</i>	Šedivka šedá		+	+	3/038
<i>Syringa vulgaris</i>	Šeřík obecný	keř	+	+	1/047
<i>Lotus corniculatus</i>	Štírovník růžkatý		+	+	4/019
<i>Rumex acetosella</i>	Šťovík menší		+	+	
<i>Rumex obtusifolius</i>	Šťovík tupolistý			+	
<i>Prunus domestica</i>	Švestka domácí	strom	N	+	
<i>Alyssum alyssoides</i>	Tařinka kališní			+	4/046
Taxus baccata	Tis červený	strom	SO N		2/023
<i>Medicago lupulina</i>	Tolice dětelová		+	+	
Medicago minima	Tolice nejmenší		ČS OH +		3/093
<i>Medicago sativa</i>	Tolice setá		+	+	3/094
<i>Medicago falcata</i>	Tolice srpovitá		+	+	3/094
<i>Vincetoxicum hirundinaria</i>	Tolita lékařská		+	+	3/053
<i>Anthoxanthum odoratum</i>	Tomka vonná			+	
<i>Torylis japonica</i>	Tořice japonská		+	+	
<i>Prunus spinosa</i>	Trnka obecná	keř	N	+	
<i>Robinia pseudoacacia</i>	Trnovník akát	strom	+	+	
<i>Trisetum flavescens</i>	Trojštět žlutavý	tráva	+	+	
Erysimum odoratum	Trýzel panonský		ČS OH	2006	
Erysimum diffusum	Trýzel rozvětvený		ČS OH +	+	3/021
<i>Erysimum durum</i>	Trýzel tvrdý			1961	
<i>Prunus avium</i>	Třešeň ptačí	strom	+	+	2/029
<i>Hypericum perforatum</i>	Třezalka tečkovaná		+	+	4/009
<i>Calamagrostis epigejos</i>	Třtina křovištní	tráva	N		4/062
<i>Erigeron annuus</i>	Turan roční		+		
<i>Filipendula vulgaris</i>	Tužebník obecný		N	+	3/054

Latinský název	Český název	Santon 2007	SaHr 1995	Foto
<i>Descurainia sophia</i>	Úhorník mnohodílný	+	+	4/021
<i>Anthylis vulneraria</i>	Úročník bolhoj		+	4/045
<i>Brachypodium pinnatum</i>	Válečka prapořitá	tráva	1961	
Hesperis tristis	Večernice smutná	ČS SO	+	3/019
<i>Hesperis matronalis</i>	Večernice vonná	+		4/080
<i>Cardaria draba</i>	Vesnovka jarní	+	+	4/015
<i>Vicia cracca</i>	Vikev ptačí	+	+	4/010
Viola mirabilis	Violka divotvorná	ČS VZ	+	
<i>Viola arvensis</i>	Violka rolní	+	+	3/012,4/071
Viola rupestris	Violka skalní	ČS OH	1966	
<i>Viola hirta</i>	Violka srstnatá	N	+	3/071
<i>Viola tricolor</i>	Violka trojbarevná	+	1966	4/024
<i>Viola odorata</i>	Violka vonná	+	+	3/070
<i>Polygala vulgaris</i>	Vítod obecný		1966	
<i>Chelidonium majus</i>	Vlaštovičník větší	+	+	4/019
Thymelaea passerina	Vrabečnice polní	ČS SO	1961	4/084
<i>Lysimachia nummularia</i>	Vrbina penízková	N		4/025
<i>Calluna vulgaris</i>	Vřes obecný	keřík	1928	4/082
Orobanchae alba	Záraza bílá	ČS OH	1966	4/084
<i>Ajuga reptans</i>	Zběhovec plazivý	N	1966	4/004
<i>Ajuga genevensis</i>	Zběhovec ženevský	+	+	4/004
<i>Fumaria officinalis</i>	Zemědým lékařský		+	
<i>Solidago canadensis</i>	Zlatobýl kanadský	N		
Campanula bonoiensis	Zvonek boloňský	OH	+	3/059
<i>Campanula persicifolia</i>	Zvonek broskvolistý	+	+	3/061
Campanula glomerata	Zvonek klubkatý	ČS OH N	+	3/055
<i>Campanula trachelium</i>	Zvonek kopřivolistý	+	+	3/060
Campanula moravica	Zvonek moravský	ČS VZ N	+	3/062
<i>Campanula rotundifolia</i>	Zvonek okrouhllistý		1966	
<i>Campanula rapunculoides</i>	Zvonek řepkovitý	+	1966	3/060
<i>Urtica urens</i>	Žahavka roční		1966	

V přehledu jsou uvedeny i další dva významné druhy: kamzičník rakouský a modřelec hroznatý, jejichž výskyt však na Santonu bezpochyby přímo souvisí se zahrádkářskými či vysazovacími aktivitami. Takových druhů zde lze, zvláště v okrajových partiích objevit více.

Kakost pyrenejský



Kamzičník rakouský



Večernice vonná



Předchozí fotografický přehled květeny Santonu je impozantní a za celou dobu sledování čítá více než 350 druhů. Pokud se sem za květinami na jaře vypravíte, tak od prvních dubnových dnů do konce srpna uvidíte vždy mnoho zajímavých, více nebo méně vzácných či atraktivních druhů. Nikdy neodejdete s prázdnou. Je však třeba počítat s tím, že každé jaro je tu jiné. Ne všechny druhy kvetou každým rokem. Početnost mnoha druhů se každým rokem významně mění. Některé druhy nemusí vykvést ani několik po sobě jdoucích let. Týká se to nejen



druhů jednoletých či dvouletých, u kterých se to dá logicky očekávat, ale i druhů vytrvalých. Takže ne vždy uvidíme přesně to, co jsme vidět chtěli. K tomu, abychom co nejkompaktněji poznali zdejší památnou květenu v celé její šíři, kráse a rozmanitosti, musíme vykonat nejen celou řadu návštěv během jara, ale také řadu návštěv v jednotlivých letech. Navíc se každé jaro liší klimaticky. Doby květu se posunují oběma směry, za přílišného sucha rostliny zasychají a přestávají růst a rozkvétat, za teplého slunečného počasí bývá postupný rozkvět jednotlivých druhů neobyčejně dynamický a rychlý, za vlhkého jara zase mohou kvést některé druhy dlouhou dobu nebo opakovaně. Se všemi zmíněnými zkušenostmi nabitými na Santonu během posledního desetiletí musíme při plánování či uskutečňování návštěv tohoto přírodního skvostu počítat.

90 VYMIZELÉ DRUHY

Především dlouhodobá degradace zdejšího komplexu v souvislosti s expanzí dřevin, ale také dlouhodobým nevyužíváním travnatých ploch vedla k úplnému vymizení některých druhů rostlin zařazených dnes mezi zvláště chráněné nebo ohrožené v rámci Červeného seznamu naší flóry. Z druhů uváděných během prvních desetiletí 20. století jde o kavyl tenkolistý (*Stipa tirsia*), hadí mord rakouský (*Scorzonera austriaca*), bílojetel německý (*Dorycnium germanicum*), jablečník cizí (*Marrubium peregrinum*) nebo bezobalku sivou (*Trinia glauca*). Mnohé další druhy jsou uváděny z roku 1966 (případně 1961): starček celolistý (*Senecio integrifolius*), ostřice stepní (*Carex supina*), zářaza bílá (*Orobanche alba*), hadí mordec dřípený (*Scorzonera laciniatum*), černohlávek velkokvětý (*Prunella grandiflora*), violka skalní (*Viola rupestris*), rozrazil zubatý (*Veronica dentata*), hlaváč šedavý (*Scabiosa canescens*) nebo vrabečnice polní (*Thymelaea passerina*). Je velmi pravděpodobné, že některé z druhů registrovaných v 60. letech minulého století jsou dnes jen neznámé.

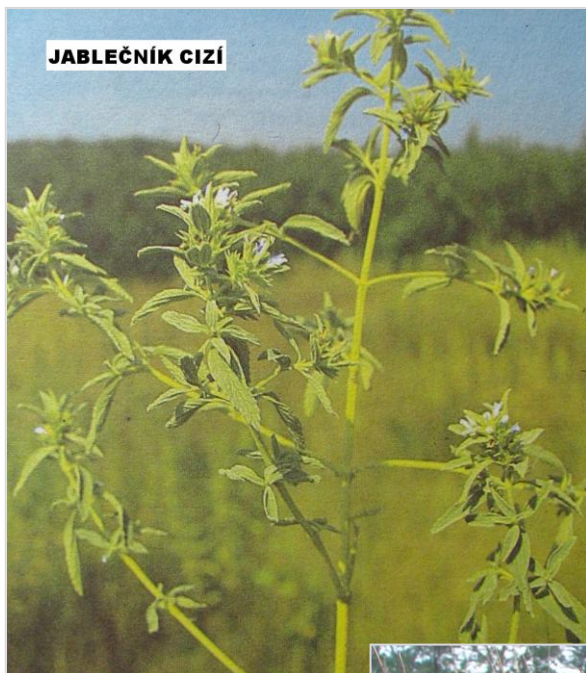
Kavyl tenkolistý



Hadí mord rakouský

Bílojetel německý





JABLEČNÍK CIZÍ

V kronice obce z roku 1922 je zmínka o výskytu jablečníku cizího (*Marrubium peregrinum*) na Santonu. Dnes zde neroste a na Červeném seznamu naší flóry je zařazen mezi kriticky ohrožené druhy. Statná, až 80 cm vysoká, vytrvalá bylina zde rozkvétala během letních měsíců.



BEZOBALKA SIVÁ

Ještě v roce 1928 rostl na Santonu vřes obecný (*Calluna vulgaris*). Jako důsledek dlouhodobého vypásání území. Dnes bychom tu vřes hledali marně.



Ještě v roce 1928 rostla na Santonu bezobalka sivá (*Trienia glauca*). Dnes zde neroste a na Červeném seznamu naší flóry je zařazena mezi kriticky ohrožené druhy. Statná, až 80 cm, vysoká jednoletá bylina zde rozkvétala během jarních měsíců.



Ještě v roce 1966 je ze Santonu nebo Hrubé skály uváděn černohlávek velkokvětý (*Prunella grandiflora*), zařazený dnes na Červeném seznamu mezi ohrožené druhy.

Dnes bychom ho zde hledali marně, ale v okolí Santonu můžeme nalézt jeho menšího a dodnes obecně rozšířeného přibuzného – černohlávka obecného (*Prunella vulgaris*) – dva dolní snímky. Oba černohlávky rozkvétají zpravidla koncem června a začátkem července.





V roce 1966 je ze Santonu nebo Hrubé skály uváděna cizopasná záraza bílá (*Orobanche alba*). Dnes je tato rostlina zařazena na Červeném seznamu naší flóry mezi ohrožené druhy. Rozkvétá zpravidla během první poloviny června.



Ještě v roce 1961 byla na Santonu nebo Hrubé skále nalezena vrabečnice polní (*Thymelaea passerina*). Dnes se s tímto převzácným polním plevelem, zařazeným na Červeném seznamu mezi silně ohrožené druhy, můžeme jen velmi vzácně ještě setkávat podél okrajů obdělávaných polí v okolí Tvarožné nebo Velatic. Vrabečnice ve zdejším kraji rozkvétá zpravidla začátkem července.

Přesto, že mnohé významné druhy rostlin ze Santonu či Hrubé skály již zcela vymizely nebo jsou neznámé, tak je třeba připomenout, že stejně jako v ostatních lokalitách teplomilné květeny Šlapanicka, tak i na Santonu se v průběhu posledních zhruba 100 let počet vyskytujících se teplomilných (včetně významných) druhů rostlin celkově významně zvýšil.

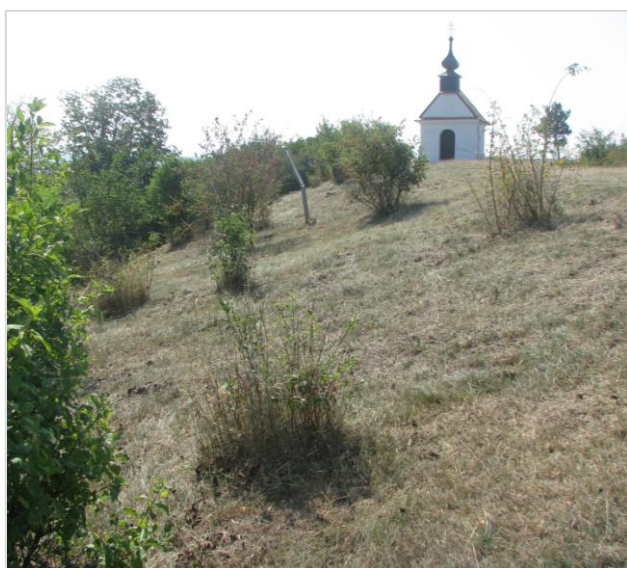
91 MANAGEMENT

Doposud provedené rekonstrukční zásahy na Santonu byly úspěšné a pro tuto chvíli zásadním způsobem přispěly k zachování zdejší památné sucho a teplomilné květeny. Dokončit zbývá jen menší dílčí partie celého rozsáhlého území. Prakticky všechny významné přírodní lokality teplomilné květeny jsou výsledkem staletí trvajícího vývoje víceméně trvale ovlivňovaného lidskou činností. Kosením, vypalováním, pastvou nebo kácením dřevin. Bez tohoto využívání by zde dnes ve většině případů ani ty nejcennější přírodní lokality nebyly. Zpravidla nejde o žádné pozůstatky divoké přírody, ale o druhotná stanoviště. V každém takovém území probíhá trvalý a mnohdy překotný vývoj vegetace na který je potřeba průběžně reagovat v souvislosti s absencí jakéhokoliv využívání. V našich podmínkách jde o zcela přirozený proces na každém takovém stanovišti. Krajina je dnes plošně postižena stále rychlejším zamořováním cizorodými dřevinami a bylinami nebo kyselými dešti. To vše vede ke stále výraznějším negativním dopadům na významné přírodní lokality. Nejinak je tomu i v okolí Tvarožné. Ani Santon tedy nemá do budoucna zdaleka vyhráno. Nejruznější samovolné procesy a rizika přicházející z okolí jsou trvalou hrozbou. Jediným řešením je řízená a trvalá péče - management.



Pravidelné kosení travobylinných porostů na Santonu, samozřejmě s odstraňováním biomasy, je nezbytným předpokladem zachování nejen zdejší památné květeny, ale také rekonstrukcí dosažených krajinařských hodnot.

Management spočívající v sečení travobylinných porostů a běžné údržbě reagující na aktuální vývoj vegetačního krytu s důrazem na dřevinné patro či vznikající ohniska invazních druhů bylin. Jako ke všem významným přírodním lokalitám je třeba i k Santonu přistupovat v principu jako k trvale udržovaným plochám zeleně v lidských sídlech. V podstatě jde o takové plochy v rámci volné krajiny. Podobně jako zelen v zastavěných územích nemohou být zcela ponechávány samovolnému vývoji. Nejde o žádnou divokou přírodu, ale o výsledky dlouhodobého lidského využívání. A to využívání skončilo.



92 HROZBY

Přes uvedené pozitivní dopady realizovaného managementu se v území stále projevují některé negativní jevy. V severních svazích dochází k soustavným spontánním náletům semen problematického jasanu ztepilého (*Fraxinus excelsior*). Mimořádně znehodnocená je v důsledku neodborného ošetřování trasa elektrovedu pod mlýnem. Severní svah pod mlýnem je neustále atakován spontánními nálety semen javorů (*Acer* sp.), jasanu nebo dokonce cizorodého javoru jasanolistého (*Acer negundo*). Překvapivě není území dodnes v dolních zalesněných partiích svahů ještě atakováno cizorodou netýkavkou malokvětou (*Impatiens parviflora*). Podobně jako je tomu na nedaleké Velatické stráni. V území samozřejmě probíhá trvalý a mnohdy překotný samovolný vývoj dřevinného patra, který může ohrožovat volné plochy s cennými společenstvy, žádoucí charakter té které plochy nebo omezovat v rozvoji významné druhy či jedince dřevin. Podobně může docházet k nežádoucímu dlouhodobému rozvoji travobylinných porostů s hromaděním stařiny se snižováním druhové rozmanitosti včetně ústupu jednotlivých významných druhů. Přes již mnohaleté neobyčejně rozsáhlé rekonstrukční zásahy ještě nejsou práce u konce. Především je třeba ještě dokončit práce v jižním svahu východního hřbitvu k obci, v horních

partiích severního svahu mezi mlýnem a úpatím pahorku nebo v horních partiích severovýchodního hřebítu nad hřištěm. V případě obou skalnatých hřebítků v severních svazích je nanejvýš potřebné odstranění vzrostlých borovic lesní (*Pinus sylvestris*) i černých (*Pinus nigra*), které způsobují přílišné zastínění a negativně působí masivním opadáváním obtížně rozložitelných jehlic. Přírodní potenciál postižených ploch je ještě stále obrovský s dobrou perspektivou po případném obnovení vhodných podmínek.

Za varující pro přírodu Santonu je třeba považovat zkušenosti z prosince roku 2005, kdy došlo v rozsáhlých plochách svahů pahorku pod kapličkou k závažnému narušení obnovených a pozitivně se rozvíjejících travobylinných porostů v souvislosti se vzpomínkovou akcí na bitvu u Slavkova. Dotčené svahy byly v rámci akce bez vědomí orgánu ochrany přírody vyčleněny jako plochy ke stání návštěvníků. Vše bylo mobilně oploceno a návštěvníci byli vpouštěni za vstupné 280 Kč. Z dostupných fotografií z denního tisku a televizního přenosu akce je zřejmé, že se sem vměstnalo kolem 4 tisíc lidí. Výsledkem pobytu tisíců návštěvníků byl fatálně porušený vegetační kryt s mnoha vykopanými plošinkami, ohnisky vodní eroze a rozsáhlými plochami obnaženého a ze svahu splavovaného bahnitého povrchu bez jakékoliv vegetace.

93 BUDOUCNOST

Jaká bude budoucnost komplexně zrekonstruovaného Santonu? Klíčové biotechnické zásahy jsou již dnes po většině rozsáhlého území provedeny. Území je stabilizováno a doslova v rozkvětu. Nezbytný je však trvalý management. Společenské poměry dnes umožňují zajišťování průběžné údržby Santonu a doufejme, že tomu tak bude i nadále. V opačném případě začne opětovně docházet k jeho degradaci. Byť lze v souvislosti s důsledně a efektivně provedenou rekonstrukcí předpokládat relativně dlouhou setrvačnost nastoleného stavu. Ve vzdálenějším horizontu by však byla degradace nevyhnutelná.

Ovšem aby byla budoucnost Santonu světlá, tak pouze management nestačí. Je třeba zabránit nevhodným investičním či jiným záměrům. Zvláště v souvislosti se vzpomínkovými akcemi na bitvu u Slavkova. Je nezbytné zabránit jakýmkoliv zemním úpravám nebo budování monumentálních staveb, pomníků nebo symbolů. Vzpomínkové akce je třeba organizovat tak, aby nedocházelo k devastaci území.

Je třeba se vystríhat jakýchkoliv výsadeb „lesa“. Je třeba se připravit na postupné odstraňování usychajících borovic, které dříve nebo později začnou dožít. Podobně jako se již poslední léta děje v nejrůznějších končinách jižní Moravy. Je třeba eliminovat rizika letních požárů, které jsou tu velmi často úmyslně zakládány. Je třeba bránit destrukci a znečišťování území návštěvníky. Nelze připouštět destrukci zdejších pěšin nebo dokonce okolního svažitého a nestabilního terénu jízdními koly. Za rizikovou je třeba považovat i jízdu na koních. Při vycházkách se je třeba chovat maximálně ohleduplně ke zdejší přírodě. Za nepřijatelné je třeba považovat jakékoliv vyrývání rostlin, jakékoliv trhání kvetoucích rostlin nebo jakékoliv olamování rostoucích dřevin. Je žádoucí věnovat podstatně vyšší pozornost vybavení Santonu včetně Hrubé skály pro návštěvníky. Především ve věci vybudování naučné stezky nebo stabilizaci problematických úseků pěšin. Je žádoucí konečně dořešit ochranu Hrubé skály v rámci připravovaného rozšiřování dálnice.

94 LITERATURA

- ČÁP J., 2007: PP Santon – vývoj vegetace na sešlapaných místech v roce 2006. AOPK Brno.
- DOUBEK M., 1966: Floristický nástin Santonu u Tvarožné. UJEP Brno.
- FAJMON J., 2006: Floristický zápis z lokality Santon z 10.7.2006 in GRULICH V., Výsledky floristického kurzu České botanické společnosti ve Slavkově u Brna. Zprávy České botanické společnosti, Praha, 42, příloha 2007/2.
- GALE F., KOPECKÝ F., 1998: Tvarožná, Santon a bitva tří císařů.
- HRABĚTOVÁ – UHROVÁ A, 1961: Skalník černoplodý (*Cotoneaster nigra*) a jeho rozšíření na Moravě. Sborník kl. Přírod. Brno, 33/5-24.
- KOLÁŘOVÁ D. a kol., 2008: Santon. Příroda a historie.
- KUHN F., 0000: Xerothermní květena u Šlapanic po 100 letech. ms. auct. VŠZ Brno.
- KUHN F., 1988: Květena Santonu u Tvarožné a Velatické slepencové stráně in SKUTIL J. GALE F. a kol., „700 let Tvarožné u Brna“.
- LUSTYK P., 1995: Botanický inventarizační průzkum přírodní památky Santon.
- MARTIŠKO J., 2003: Plán péče pro PP Santon na období 2003-2013.
- MARTIŠKO J., 2005: Zpráva o stavu a vývoji chráněného území: přírodní památka Santon.
- PAMĚTNÍ KNIHA OBCE TVAROŽNÉ (Kronika)
- PODPĚRA J., 1925: Květena Moravy v minulosti a přítomnosti. Výroč. zpr. mor. přírod. spol., 1:17-57, Brno.
- PODPĚRA J., 1926, 1927, 1930: Květena Moravy ve vztazích systematických a geobotanických, část soustavná, tom. 1, 2 (část 2), 4 (část 3). Pr. mor. přírod. spol. Brno.
- PODPĚRA J., 1928: ???
- Sborník, 2005: Tvarožná, 25 let rekonstrukcí bitev pod Santonem.
- SKUTIL J., 1988: Místní dějiny do roku 1620, Vznik obce Tvarožná, vklad jejího názvu, listinné a literární prameny a jejich interpretace in SKUTIL J., GALE F. a kol., „700 let Tvarožné u Brna“.
- STANĚK S., 1919: ???
- STANĚK S., 1926: Nové rostliny květeny moravské. Sborník kl. přírod. Brno. 8:88-93.
- ŠMARDA J., 1988: Přírodní poměry Tvarožné in SKUTIL J., GALE F. a kol., „700 let Tvarožné u Brna“.
- ŠMITÁK J., 2007: Přírodní památka Santon - Inventarizační průzkum z oboru botanika.
- USTOHAL V., 1995: Napoleonská návrší.
- VÍTEK E., 1927: Příspěvek ku květeně moravských trav. Sborník kl. přírod. Brno. 9:78-82.

95 ROK NA SANTONU

Každoroční rozvoj zdejších dřevin či květin je po celou sezónu neobyčejně dynamický a překotný. Abychom zhlédli opravdu vše co nám zdejší území z rostlinné říše nabízí, tak bychom museli do každého z nich zavítat od začátku jara do konce léta každý týden. Navíc se často termíny rozkvětu toho kterého druhu v různých letech často dosti liší. Někdy vykvétají dříve, jinde zase později. Následující datovaný přehled návštěv Santonu s popisem rozkvětu či rozvoje vegetace může být při volbě termínů nebo během vycházek dobrým návodem k zastavení či poznání zdejších přebohatých přírodních krás a hodnot.

4.4.2009

Především dolní partie jižního svahu pod kapličkou jsou posety tisíci violk vonných (*Viola odorata*), převážně bílé kvetoucími. Na řadě míst volných travnatých ploch kvetou nápadně žluté křivatce luční (*Gagea pratensis*). V horních partiích východního hřbitku k obci a na dalších místech severních svahů jsou již vzrostlé čertsvě a tudíž sytě zelené porosty bažanky vytrvalé (*Mercurialis perennis*). V severním svahu mezi mlýnem a úpatím pahorku jsou rozkvetlé dřiny obecné (*Cornus mas*). V dolních partiích severního svahu pod mlýnem jsou v plném květu porosty orseje blatoucholistého (*Ficaria vetchiniana*). Po svazích pahorku se začínají objevovat porosty prvních drobných jarních efemér. Zejména rožce obecného (*Cerastium holosteoides*), ale také ptačince prostředního (*Stellaria media*), rozrazilu břečťanolistého (*Veronica hederifolia*) nebo rozrazilu trojklanného (*Veronica triphyllos*).

17.4.2008

Vrcholová plošina je po značných plochách porostlá nápadně ojiněnými listy pryskyřníku ilyrského (*Ranunculus illyricus*), hned vedle kapličky směrem k pěšině dolů k obci kvetou vysazené modřence hroznaté (*Muscari neglectum*). Podél pěšiny po temeni východního hřbitku se nápadně jako první keře olistují brsleny bradavičnaté (*Euonymus verrucosa*) a v jižním svahu se objevují první kvetoucí pryšce mnohobarevné (*Euphorbia epithymoides*). Po většině jižního a jihozápadního svahu pod kapličkou jsou přebohaté porosty drobných jarních efemér. Hned k jihu pod kapličkou s bohatým zastoupením violky trojbarevné (*Viola tricolor*). Na skalce při úpatí pahorku vlevo podél pěšiny od mlýna rychle rozkvétají porosty lomikámen trojprstého (*Saxifraga tridactylites*). V porostech převažují bílé kvetoucí rostliny plevele okolíčnatého (*Holosteum umbellatum*). Mnohde jsou rozkvetlé porosty kakostu pyrenejského (*Geranium pyrenaicum*), charakteristické jsou nápadná květenství hluchavky nachové (*Lamium purpureum*), na více místech jsou jarní efemery doplňovány bohatými porosty rozkvétajícího pryšce chvojky (*Euphorbia cyparissias*). Podél pěšiny stoupající nahoru ke kapličce od mlýna již jsou patrné mohutné listy chrpy chlumní (*Centaurea triumfettii*). V nejvyšších partiích jihozápadního svahu pod kapličkou do chvíle narážíme na přízemní listové růžice divizen fialových (*Verbascum phoeniceum*). Nad skalnatým zářezem ve středních partiích jihozápadního svahu jsou z dálky patrné porosty plně rozkvetlých kosatců nízkých (*Iris pumila*).

25.4.2008

V horních partiích všech svahů pahorku rychle rozkvétají večernice smutné (*Hesperis tristis*). Podél horní hrany severního svahu za kapličkou kvetou drobné kamejky rolní (*Lithospermum arvense*). V jižním svahu za kapličkou je konečně v plném květu zdejší porost kosatce nízkého (v jihozápadním svahu pod kapličkou již dokvétají). Kvetou zde i pryšec mnohobarvý, četnější pryšec chvojka, violka trojbarevná nebo kakost pyrenejský. Temeno a jižní svah východního hřbitku k obci pokrývají bohaté porosty pryšce mnohobarevného, začínají tu rozkvétat keře skalníku (*Cotoneaster* sp.). Podél horní hrany severního svahu mezi mlýnem a pahorkem je plněm květu porost prvosenky jarní (*Primula veris*). Temeno severního hřbitku k potoku zdobí bohaté porosty hluchavky nachové, vzácně rozkvétá i lomikámen trojprstý. V severním svahu pod mlýnem rozkvétají

teplomilné keře kaliny tušalaje (*Viburnum lantana*). Nad skalkou jsou bohatě kvetoucí porosty jarních efeméru. Mimo jiné s početným typickým zastoupením hluchavky nachové a převažujícím plevelem okoličnatým, přímo na skalce také s lomikámenem trojprstým. Mimořádně bohatě je rozkvetlý prostor nad skalkou při úpatí vlevo podél pěšiny od mlýna. Maxima dosahují kvetoucí porosty lomikámene trojprstého, v plném květu jsou stále bohatší porosty pomněnky (*Myosotis* sp.), rozkvétá i kozlíček polníček (*Valeriana locusta*), stále ještě kvetou nějaké violky trojbarevné, početně hluchavky nachové, bohatě přibývá rozkvetlých pryšců chvojek.

29.4.2008

Na vrcholové plošiny západně kapličky jsou rozkvetlé bohaté porosty snědku Kochova (*Ornithogalum kochii*). V nejvyšších partiích všech svahů v okolí kapličky kulminuje rozkvět večernic smutných. Podél pěšiny stoupající nahoru ke kapličce od mlýna se na keřích brslenů bradavičnatých objevují první květy. Stále je bohatě drobnými jarními efeméry rozkvetlý prostor skalky při úpatí. Maxima dosahuje rozkvět pomněnek, v plném květu je kozlíček polníček nebo pryšec chvojka. Rychle dokvétají porosty lomikámene trojprstého. Vpravo vedle pěšiny při úpatí svahu je v plném rozkvětu porosty zbehovce ženevského (*Ajuga genevensis*).

9.5.2008

Podél pěšiny stoupající od obce nahoru ke kapličce jsou v plném květu porosty šeříku obecného (*Syringa vulgaris*). V dolních partiích temene východního hřebítka kvete polykormon sasanky lesní (*Anemone sylvestris*), kvetou zde rožce (*Cerastium* sp.), v plném rozkvětu jsou keře brslenu bradavičnatého, keře brslenu evropského (*Euonymus europaeus*) rozkvétat začínají. Na vrcholové plošině západně vedle kapličky jsou v plném květu bohaté porosty rozrazilu rozprostřeného (*Veronica prostrata*). Podél pěšiny od mlýna stoupající nahoru ke kapličce je plně rozkvetlý hloh (*Crataegus* sp.). Především ve vyšších partiích všech svahů pahorku jsou bohatě kvetoucí porosty divizny fialové (*Verbascum phoeniceum*). Ve středních partích jižního svahu pod kapličkou kvetou desítky máků polních (*Papaver argemone*), v dolních partiích rozkvétají kozí brady (*Tragopogon* sp.), v jihovýchodním cípu je v plném rozkvětu porost hlaváčku letního (*Adonis aestivalis*).

15.5.2008

Na východním hřebítku k obci se maximum rozkvětu blíží keře brslenu evropského a v stále více rozkvétají řešetláky počistivé (*Rhamnus catharticus*). Po hřebítku jsou kvetoucí porosty mateřídoušek (*Thymus* sp.), kvetou devaterníky velkokvěté (*Helianthemum grandiflorum*), šalvěže (*Salvia* sp.), první hvozdíky (*Dianthus* sp.) a řebříčky (*Achillea* sp.), objevuje se kvetoucí knotovka bílá () nebo bohatší rozkvetlý porost silenky široolisté (*Silene latifolia*). Ve svazích pahorku stále bohatě kvetou divizny fialové. Po obvodu vrcholové plošiny a v horním severovýchodním cípu jižního svahu pod kapličkou jsou v plném květu pryskyřníky ilyrské. Roztroušeně po většině jižního svahu pod kapličkou začínají rozkvétat porosty trýzele rozvětveného (*Erysimum diffusum*), v jhozápadním cípu svahu stále kvetou hlaváčky letní a také rýty žluté (*Reseda lutea*), modrají zde poupata modřenců chocholatých (*Muscari comosum*), v dolních partích jižního svahu pokračuje rozkvět kozích brad a ještě stále trvá rozkvět polních máků. Podél pěšiny od mlýna stoupající nahoru ke kapličce již mnohde kvetou chrpy chlumní, ve vyšších partiích stoupání jsou bohatě rozkvetlé porosty hvozdíků a řebříčků.

27.5.2008

Podél pěšiny od mlýna stoupající nahoru ke kapličce nastává maximum rozkvětu chrpy chlumní, objevují se první kvetoucí mochny stříbrné (*Potentilla argentea*), první náznaky rozkvětu žlutých rozchodníků (*Sedum* sp.), v dolním úseku je v plném květu polykormon svídy krvavé (*Swida sanguinea*). V sousedním jhozápadním svahu pod kapličkou se objevují první rozkvetlé rostliny šedivky obecné (*Berteroa incana*). V nejvyšších partiích jižního a jhozápadního svahu pod kapličkou jsou v plném květu kříženci fialové a žlutě kvetoucích divizen. Po obvodu vrcholové plošiny kvetou šalvěže a stále bohatší porosty čistce přímého (*Stachys recta*), podél horní hrany severního svahu jsou rozkvetlé růže šípkové (*Rosa canina*). Po východním hřebítku bohatě rozkvétají tolity lékařské (*Vincetoxicum hirundinaria*), trýzele rozvětvený nebo zvonek broskvolistý (*Campanula persici-*

folia). Velmi bohaté porosty trýzele rozvětveného začínají rozkvétat i v dolní polovině jižního svahu pod kapličkou. V severním svahu pod mlýnem kvete kakost krvavý (*Geranium sanguineum*) a bohatě začínají rozkvétat porosty žlutých rozchodníků a mateřídoušek.

29.5.2008

Podl pěšiny od mlýna stoupající nahoru ke kapličce kvetou zvonky broskvolisté, četně i nadále chrpy chlumní, již naplno rozkvétají koberce žlutých rozchodníků a mateřídoušek, rychle přibývá kvetoucích mochen stříbrných. V sousedním jihozápadním svahu pod kapličkou rychle přibývá šedivek šedých. Obvod vrcholové plošiny stále zdobí bohaté porosty čistce přímého či kvetoucích růží šípkových. V nejvyšších partiích jižního a jihozápadního svahu pod kapličkou ještě dokvétají kříženci divizen. Po východním hřebítku jsou již v plném květu bohaté porosty toliny lékařské.

5.6.2008

Po obvodu vrcholové plošiny stále v květu bohaté porosty čistce přímého. V nejvyšších partiích jižního svahu pod kapličkou ještě kvetou poslední kříženci divizen. Podél pěšiny stoupající od mlýna nahoru ke kapličce jsou v plném rozkvětu koberce žlutých rozchodníků a mateřídoušek, bohatě je zastoupen čistec přímý, roztroušeně kvetou kopretiny okoličnaté (*Pyrethrum corymbosum*), v sousedním jihozápadním svahu pod kapličkou stále přibývá kvetoucích šedivek šedých. V dolní polovině jižního svahu pod kapličkou začínají rozkvétat porosty strdivky sedmihradské (*Melica transsylvanica*), v plném květu jsou modřence chocholaté a česneky kulovité (*Allium rotundum*), především v jihozápadním cípu ještě početně dokvétá trýzel rozvětvený a tamtéž je v plném květu sléz lesní (*Malva sylvestris*). Roztroušeně v dolních partiích svahu jsou v plném květu kopretiny okoličnaté. Východní hřebítek k obci zdobí bohaté porosty čistce přímého a rychle rozkvétající porosty kozince vičencovitého (*Astragalus onobrychis*). Na temeni severního hřebítku dolů k potoku jsou v plném květu přebohaté porosty toliny lékařské, ale kvetou zde početně i některé další druhy jako trýzel rozvětvený, zvonek broskvolistý, chrpa chlumní, čistec přímý, jetel (*Trifolium* sp.) nebo kakost krvavý. Ještě tu ve stinnějších podmínkách dokvétá několik divizen fialových.

6.6.2008

V dolní polovině jižního svahu pod kapličkou kvetou porosty ptačího zobu obecného (*Ligustrum vulgare*). Rychle se rozšiřují porosty kvetoucí strdivky sedmihradské, ještě kvetou poslední máky polní, podél dolního úpatí je v plném květu ostrožka stračka (), vlevo i vpravo podél pěšiny nahoru ke kapličce od bývalé drůbežárny jsou ve středních partiích svahů v plném květu strošky pomněnkové (*Lappula auqarrosa*). Velmi bohatě je rozkvetlý severní svah pod mlýnem s bohatými koberci žlutých rozchodníků a mateřídoušek, s bohatými porosty čistce přímého a tužebníku obecného (*Filipendula vulgaris*), s dokvétajícími rostlinami trýzele rozvětveného. Podél pěšiny oddělující svah od Hrubé skály kvete kakost luční (*Geranium pretense*).

12.6.2008

V dolních partiích východního hřebítku k obci kvetou stále bohaté porosty čistce přímého, maxima rozkvětu dosahují bohaté porosty kozince vičencovitého. V plném květu tu jsou roztroušené třezalky tečkované (*Hypericum perforatum*), znovu zde kvetou desítky devaterníků velkokvětých a rozkvétají první chrpy latnaté (*Centaurea stoebe*). V severním svahu za kapličkou jsou v plném květu bohaté polykormony kopretiny okoličnaté. Nad skalkou při úpatí pahorku podél pěšiny od mlýna dokvétá neobyčejně bohatý porosty mochny stříbrné, v dolní polovině jihozápadního svahu pod kapličkou dosahují maxima kvetoucí porosty šedivky šedé. V dolních partiích jižního svahu pod kapličkou ještě stále plně kvetou česneky kulovité, rychle narůstá rozkvět porostů strdivky sedmihradské a především v jihozápadním cípu ještě stále dokvétají poslední trýzele rozvětvené a v rámci jejich porostů stále kvete sléz lesní. Vlevo i vpravo podél pěšiny nahoru ke kapličce od bývalé drůbežárny jsou ve středních partiích svahů stále v plném květu strošky pomněnkové. Ve vrcholových partiích pahorku dozrávají porosty kostřav. V nejvyšších partiích jižního a jihozápadního svahu pod kapličkou vyvolávají svým pronikavě rezavým zbarvením neobvyklou atmosféru. Ta je ještě západně vedle kapličky umocňována plně rozkvetlými polykormony kozince vičencovitého.

24.6.2008

V severním svahu za kapličkou jsou rozkvetlé první statné a z dálky viditelné slézovce durynské (*Lavatera thuringiaca*). V západním cípu stejného svahu jsou v plném květu porosty svízele syřišťového (*Galium verum*). Ve vyšších partiích východního hřebítku již bohatě kvetou bukvice lékařské (*Betonica officinalis*). V dolních partiích se blíží maximum rozkvětu porosty strdivky brvité, rozkvétají první bělozářky větvitě (*Anthericum ramosum*), dokvétají porosty kozince vičencovitého, stále ještě roztroušeně kvetou třezalky tečkované a rychle přibývá rozkvétajících chrp latnatých a také chrp lučních (*Centaurea jacea*). V dolních partiích jižního svahu pod kapličkou jsou v plném květu porosty bodláku obecného (*Carduus acanthoides*), ještě dokvétají poslední česneky kulovité a maximum se blíží rozkvět bohatých porostů strdivky sedmihradské. V dolní polovině jihozápadního svahu pod kapličkou již bohatě kvetou velkokvěté žluté divizny (*Verbascum* sp.) v již bohatě rozkvetlých bujných porostech strdivky sedmihradské a místy neobyčejně bohatých porostů šedivky šedé. Na temeni severního hřebítku k potoku kvete sesel sivý (*Seseli os-seum*) a třezalka tečkovaná, rozkvétají bukvice lékařské.

1.7.2008

V severním svahu za kapličkou rychle pokračuje rozkvět slézovců durynských. V jižním svahu za kapličkou dominují porosty kvetoucích divizen rakouských (*Verbascum austriacum*) a šedivek šedých. V dolní polovině jihozápadního svahu pod kapličkou pokračuje neobyčejně bohatý rozkvět velkokvětých žlutých divizen, strdivky sedmihradské a šedivky šedé. Ve vyšších partiích východního hřebítku dolů k obci dosahují maxima rozkvětu porosty bukvice lékařské. Dolní partie hřebítku ovládají svým početným rozkvětem strdivky sedmihradské, chrpy latnaté a chrpy luční. Rychle přibývá kvetoucích bělozářek větvitých.

8.7.2008

Po velkých plochách dolní poloviny jihozápadního svahupod kapličkou jsou rozkvetlé porosty divizny rakouské. V dolních partiích svahu podél pěšiny od mlýna stoupající nahoru ke kapličce již bohatě kvetou česneky žluté (*Allium flavum*).

15.7.2008

V dolních partiích východního hřebítku jednoznačně dominují neobvykle bohaté porosty plně rozkvetlého česneku žlutého (*Allium flavum*). Oba druhy chrp jsou již značně dokvetlé, rychle dokvétají porosty strdivky sedmihradské, poměrně bohatě jsou ještě v rozkvětu porosty bělozářky větvitě. Žluté česneky kvetou v jihozápadním cípu jižního svahu pod kapličkou a v nejvyšších partiích svahu jihozápadního. Maximum pak dosahuje rozkvět česneků žlutých podél pěšiny od mlýna stoupající nahoru ke kapličce. Podél této pěšiny je v plném květu i několik zvonků boloňských (*Campanula bononiensis*). V navazujících středních partiích jihozápadního svahu jsou stále bohaté porosty kvetoucích divizen rakouských. Podél horní hrany severního svahu mezi mlýnem a úpatím pahorku jsou v plném rozkvětu slézovce durynské a několik dalších zvonků boloňských.

18.7.2008

Podél horní hrany severního svahu mezi mlýnem a úpatím pahorku začínají dokvětát bukvice lékařské, v plném rozkvětu tu jsou stále slézovce durynské. Ve vyšších partiích severního svahu pod mlýnem ještě stále kvetou bohatší porosty šedivky šedé i česneku žlutého, v dolních partiích kvetou zvonky klubkaté (*Campanula glomerata*), v horním severozápadním cípu jsou v květu chrastavce rolní (*Knautia arvensis*). V nejvyšších až vrcholových partiích jihozápadního svahu pahorku jsou charakteristické „kotrče“ dokvétající máčky ladní (*Eryngium campestre*).

1.8.2008

Podél horní hrany severního svahu mezi mlýnem a úpatím pahorku stále kvetou slézovce durynské a ještě poslední zvonky boloňské. V horních partiích severního svahu pod mlýnem ještě čteněji dokvétají žluté česneky a začínají rozkvétat zdejší bohaté porosty česneku horského (*Allium montanum*). V dolních partiích východního hřebítku k obci ojediněle červenají první listy bradavičnatých brslenů. V plném rozkvětu je tu rozrazil klasnatý (*Pseudolysimachion spicatum*), rozchodník velký (*Sedum maximum*) a hlaváč fialový (*Scabiosa columbaria*). Rychle dokvétají porosty bělozářky větvitě, elmi rychle dokvetly přebohaté porosty česneku žlutého.

17.8.2008

V dolních partiích východního hřebítka k obci jsou v plném květu bohaté porosty česneku horského, polykormony kavylu vláskovitého (*Stipa capillata*) jsou již nějakou dobu odkvetlé. Po temeni se v korunách bradavičnatých brslenů hojně objevují charakteristické plody. V severním a jižním svahu za kapličkou se typicky do červena začínají vybarvovat brsleny evropské prostřednictvím bohatých plodů v rámci ještě svěže zeleného olistění.

10.9.2008

První bradavičnaté brsleny začínají pomalu červenat podél horní hrany severního svahu mezi mlýnem a úpatím pahorku. Ve východním svahu nad obcí jsou již četné brsleny vybarveny daleko více a rychle se blíží maximu. V okolí kapličky rychle pokračuje vybarvování evropských brslenů. Podél pěšiny od mlýna stoupající nahoru ke kapličce letos již podruhé rozkvétají některé keře skalníků.

19.10.2008**24.10.2008**

Podzimní zbarvování dřevin je již v plném proudu. Ve vrcholových partiích svahů v okolí kapličky pokračuje červenání keřů brslenů evropských, v severních svazích od obce až k Hrubé skále nabývají barevné dominance vybarvující se keře brsleny bradavičnatého, v nižších partiích severních svahů začíná mnohde převládat žlutý javorů (*Acer* sp.), již z dálky jsou v porostech patrné nápadně vybarvené roztroušené břeky obecné (*Sorbus torminalis*) nebo četnější třešně ptačí (*Cerasus avium*), případně lísky obecné (*Corylus avellana*), ojedinele zlátnoucí duby (*Quercus* sp.).

30.10.2008**2.11.2008**

Podzimní zbarvování dřevin pokračuje a mnohde dochází k vrcholu. Zvláště pokud jde o až neskutečně červenající evropské brsleny v jižním či severním svahu za kapličkou. Mimořádně působivé jsou v mnoha částech vyšších partiích severních svahů početnější brsleny bradavičnaté. Podél horní hrany severního svahu mezi mlýnem a úpatím pahorku zaujmou četnější brsleny bradavičnaté s mohutnou sytě žlutou babykou obecnou (*Acer campestre*). Neobyčejně barevný je pohled z nivy Tvaroženského potoku nahoru do severovýchodního skalnatého hřbetu nad hřištěm, mimo jiné s kočatou nádherně vybarvenou lískou obecnou.

19.11.2008

Barevný podzim na Santonu je u konce. Naprostá většina stromů je již prakticky bez listů. Barevné mozaiky různorodě zbarvených stromů a keřů jsou ty tam. Ještě několik posledních sytě červeně zbarvených evropských brslenů lze objevit v okolí kapličky.

