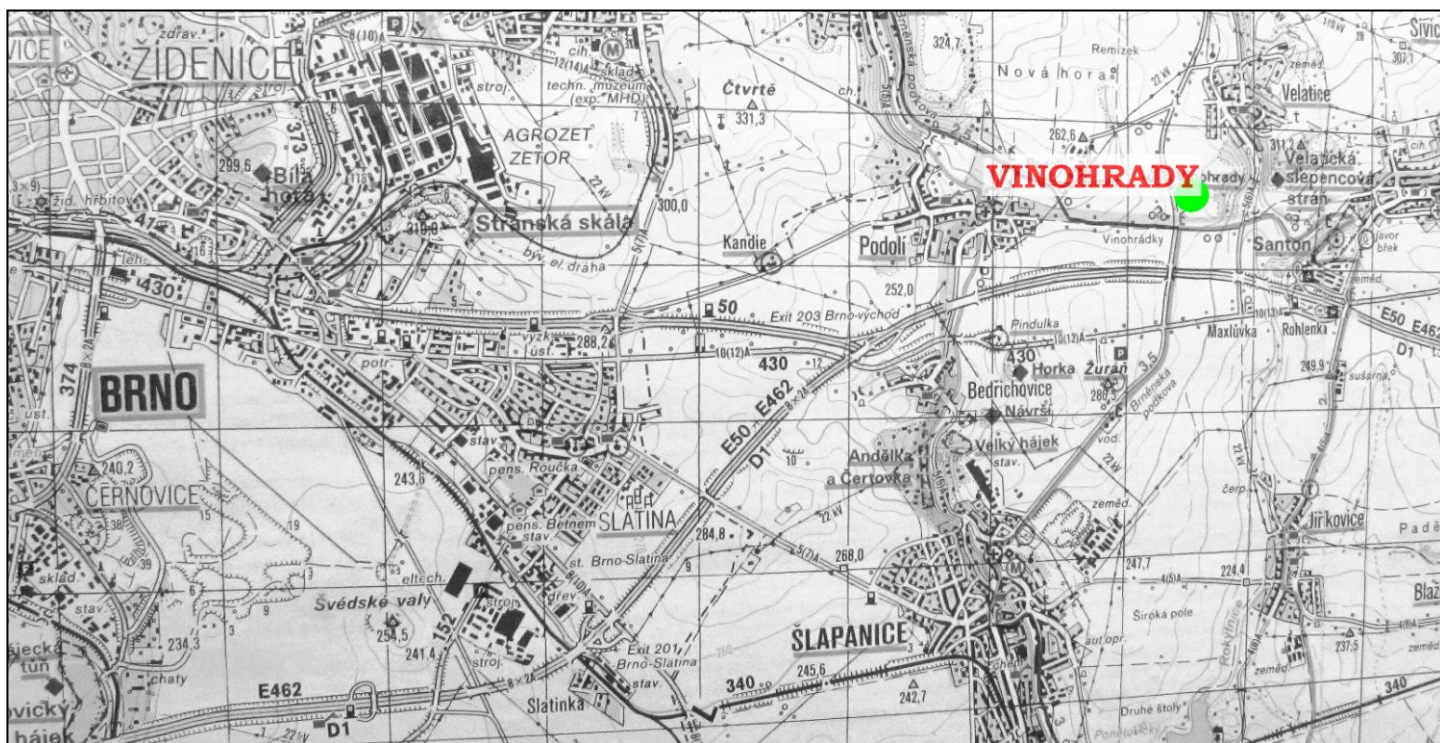




Jihomoravský kraj

Stepní ostrůvek v polích

VINOHRADY



OBSAH

Vinohrady	strana	4	Zrání kostřav	strana	21
Ostrůvky v polích	strana	6	Vzácné polní plevely	strana	23
Začátek jara	strana	8	Keře a ovocné stromy	strana	26
Drobné jarní efeméry	strana	10	Bílojetel	strana	30
Rozrazilily	strana	13	Ve větru vlnící se porosty	strana	32
Jaro pokračuje	strana	14	Zvířena	strana	34
Jaro vrcholí	strana	18	Květena	strana	38



Foto na titulní straně obálky
Letní nálada na Vinohradech

Foto na zadní straně obálky
Působivý bohatě kvetoucí porost hvozdíku Pontederova



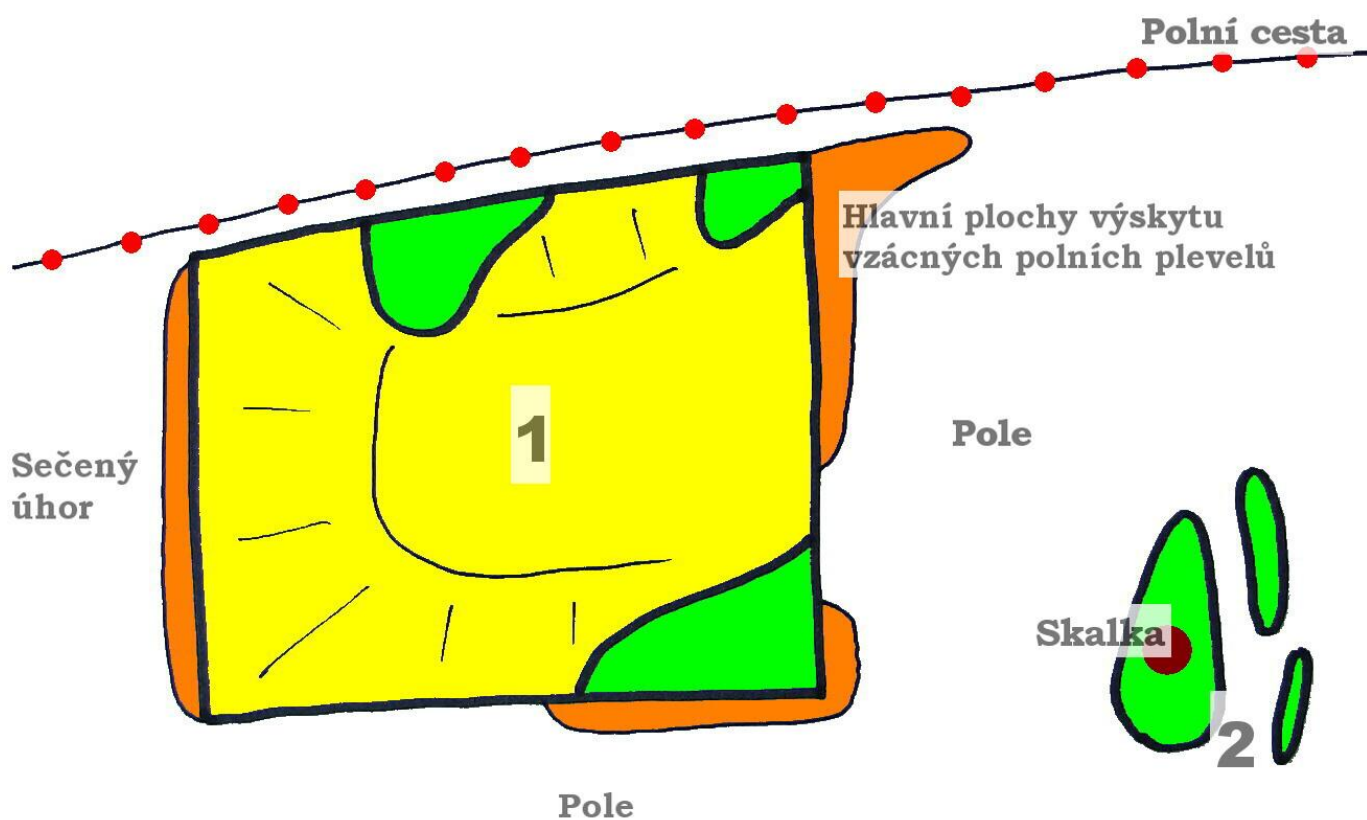
Zpracoval

Josef a Karla MARTIŠKOVI
Česká svaz ochránců přírody
základní organizace Brněnsko
Pustiměřské Prusy 103, 683 21 Pustiměř

Září 2010

Přírodní památka VINOHRADY

- 1 Hlavní pozemek
- 2 Ostrůvky v polích



Přírodní památka Vinohrady v kat. území Velatice s výměrou 0,85 ha a ochranným pásmem po celém obvodu v šířce 50 metrů chrání teplomilná společenstva na podloží kulmských slepenců. Leží v nadmořské výšce 274-282 m n.m. a je tvořena nevysokým návrším z kulmských slepenců v jižních až západních svazích v předpolí jižního okraje Drahanské vrchoviny. Hlavní pozemek je tvořen plochami teplomilných společenstev s roztroušenými dřevinami. Tři izolované ostrůvky v polích jsou dnes zpravidla zcela zarostlé křovinami. V největším z nich je skalní výchoz – skalka.



Vinohrady

Jak je patrné z leteckého snímku z roku 1953 tak byla lokalita víceméně prostá jakýchkoliv dřevin. Hlavní parcela byla snad ještě v dílčích plochách zemědělsky obdělávána. Největší ostrůvek v polích byl rovněž v zásadě prostý dřevinného patra. Po následném ukončení jakéhokoli využívání došlo na hlavní parcele k rozvoji dřevinného patra ovlivněného snad i výsadbami cizorodého akátu (*Robinia pseudoacacia*) a pámelníku bílého (*Symphoricarpos rivularis*). V izolovaných ostrůvcích v polích pak postupně v souvislosti s eutrofizací v důsledku zemědělského obhospodařování a instalace mysliveckého zařízení pro příkrmování zvěře, začalo docházet k bujnému rozvoji keřových porostů, hlavně trnky obecné (*Prunus spinosa*).



V roce 1992 se již lokalita potýkala se dvěma nemalými problémy. Ve dvou dílčích plochách (podél horního severního okraje a v dolním jihozápadním cípu) hlavní parcely již byly vzrostlé zapojené porosty cizorodého akátu (*Robinia pseudoacacia*) s keřovým podrostem bezu černého (*Sambucus nigra*). Pomístně se v malých ohniscích rozšiřoval cizorodý pámelník bílý (*Symphoricarpos rivularis*). Nemalé plochy byly postiženy spontánním rozšiřováním keřových porostů trnky obecné (*Prunus spinosa*), svídy krvavé (*Swida sanguinea*) nebo růže

šípkové (*Rosa canina*) na úkor ploch s cennými teplomilnými společenstvy. Izolované ostrůvky v polích byly již tehdy téměř souvisle zarostlé křovinami s převahou trnky obecné.

V letech 1996-1997 bylo provedeno kompletní odstranění porostů cizorodého akátu s pomístním podrostem bezu černého. V několika dalších letech byla věnována pozornost eliminaci zmlazování akátu a současně byla likvidována ohniska cizorodého pámelníku bílého. V následujících letech bylo postupně přistupováno k redukci spontánně se rozšiřujících keřových porostů trnky obecné, růže šípkové a svídy krvavé. Občas bylo přistoupeno k jednorázovému pokosení ploch postižených nežádoucí sukcesí. V roce 2004 byly v dolních partiích západního svahu provedeny výsadby některých vzácných stanovištně a geograficky odpovídajících druhů dřevin. Dnes po mnohaletém úsilí lze konstatovat, že systematicky a cílevědomě prováděné zásahy vedly k celkové stabilizaci území z hlediska zájmů ochrany přírody. Cizorodé dřeviny jsou z celého území definitivně odstraněny. Po většině hlavního pozemku bylo postupnými zásahy po většině plochy dosaženo cílového prostorového rozmístění dřevin. Populace všech zvláště chráněných druhů rostlin na hlavní parcele chráněného území jsou stabilizované. S výjimkou kosatce nízkého, který je v posledních letech v území vyrýván.

Po hlavním pozemku přírodní památky jsou průběžně prováděny redukce keřových porostů ve prospěch cenných dřevin a volných ploch s cennými teplomilnými společenstvy.

Přes uvedené pozitivní dopady realizovaných zásahů se v území stále projevují některé negativní jevy. Znepokojující je především přetrvávající ohnisko problematické třtiny křovištní (*Calamagrostis epigejos*) v západním svahu hlavního pozemku a také neustálé ukládání odpadu podél polní cesty vedoucí podél severního okraje tohoto pozemku. Přetrvává problematický stav izolovaných ostrůvků v polích, kterým prozatím nebyla pozornost v rámci managementu věnována. V území samozřejmě probíhá trvalý a mnohdy překotný samovolný vývoj dřevinného patra, které může ohrožovat volné plochy s cennými společenstvy, žádoucí charakter té které plochy nebo omezovat v rozvoji významné druhy či jedince dřevin. Podobně může docházet k nežádoucímu dlouhodobému vývoji travobylinných porostů s hromaděním stařiny se snižováním druhové rozmanitosti včetně ústupu jednotlivých významných druhů.

Po hlavním pozemku je v posledních letech prováděno pomístní kosení dílčích ploch postižených nežádoucí dlouhodobou sukcesí





Ostrůvky v polích

Do vyhlášené přírodní památky nebyl zahrnut pouze hlavní nejrozsáhlejší pozemek, ale také tři izolované ostrůvky v polích východním směrem. Především největší z nich nejbližší hlavnímu pozemku se skalkou vystupujících kulmských slepenců býval v minulosti velmi cenným mikroostrůvkem teplomilných společenstev. Ještě v roce 1992 zde bylo nalezeno více významných rostlinných druhů jako je kosatec nízký (*Iris pumila*), pryšec prutnatý (*Euphorbia virgata*), mochna písečná (*Potentilla arenaria*), řebříček štětínolistý (*Achillea setacea*) nebo modřenec chocholatý (*Muscari comosum*), z trav pak šlo o bohatý porost pýru prostředního (*Elytrigia intermedia*) a výskyt sveřepu polního (*Bromus arvensis*), kostřavy walliské (*Festuca valesiaca*) nebo strdivky sedmihradské (*Melica transsylvanica*). Na skalce ještě přetrvávaly koberce rozchodníku ostrého (*Sedum acre*) a rozchodníku šestiřadého (*Sedum sexangulare*) s mateřídouškou panonskou (*Thymus pannonicus*). V původně volné travnaté až skalnaté ploše byly jen sporadicky roztroušené dřeviny. Hlavně keře hlohu obecného (*Crataegus laevigata*), trnky obecné (*Prunus spinosa*), růže šípkové (*Rosa canina*) a brslen evropského (*Euonymus europaeus*). Dokonce s ojedinělým dřínem obecným (*Cornus mas*). Ojedinělé stromy byly zastoupeny třešní ptačí (*Cerasus avium*).



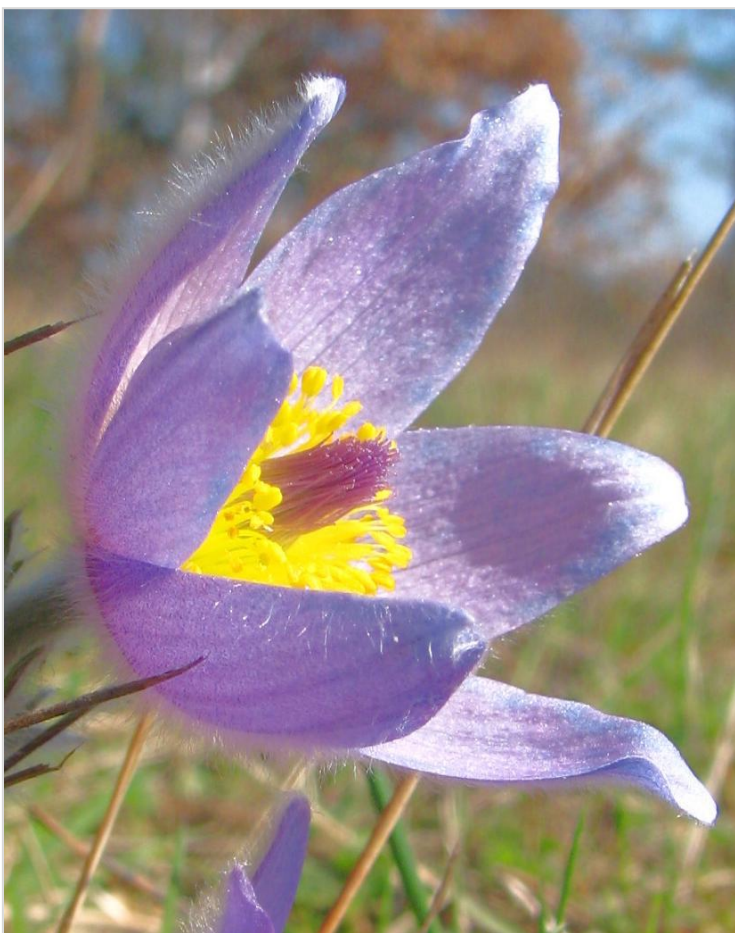
Již v roce 1992 šlo o křoviny trnky obecné se zbytkem porostu kostřavy walliské. Již tehdy bylo v ploše myslivecké zařízení pro příkrmování zvěře s důsledky rychle postupující celkové degradace bylinného patra v souvislosti s uměle zvyšovanou eutrofizací. Již tehdy se stále více rozrůstaly porosty trnky a objevovaly se keře bezu černého (*Sambucus nigra*) vázaného právě na takto degradované plochy se zvýšeným obsahem dusíku



v půdě. Dnes je celá plocha již dřevinami víceméně souvisle porostlá. Téměř výhradně trnkou. V jejích porostech jsou utopeny ostatní strádající dřeviny. Bylinné patro je po většiny fatálně degradováno a po rozhodujících plochách dokonce v souvislosti s trvalým zastíněním zcela chybí. Přesto tu jsou dodnes patrné, byť jen minimální, fragmenty dřívějších teplomilných společenstev a jistě zde dodnes přežívají i některé z významných či charakteristických druhů. Alespoň dílčí obnova květeny tohoto skalnatého výstupu kulmských slepenců je ještě stále možná. I když bude velmi problematická po případné radikální redukci trnkových porostů.

Letitý dřín obecný je každoroční jarní ozdobou největšího z ostrůvků





Začátek jara

Nejnápadnější projevy nastávajícího jara mají na Vinohradech čtyři aspekty. Zpravidla hned v prvních dubnových dnech rozkvétají především v nejvyšších partiích západního svahu návrší trsy koniklece velkokvěté (*Pulsatilla grandis*). V posledních letech jich poněkud přibývá a počet již přesáhl 150 jedinců. Roztroušeně se pak objevují přízemní polykormony žlutě kvetoucí mochny písečné (*Potentilla arenaria*). Až kolem poloviny dubna rozkvétají ve stejných místech jako koniklece kosatce nízké (*Iris pumila*). Těch na Vinohradech naopak ubývá v důsledku vyrývání těchto atraktivních rostlin. V posledních letech tu převažují rostliny žlutě kvetoucí, rostliny kvetoucí fialově jsou dnes vzácné. Ve stejné době pak dodávají návrší již z velké dálky jarní charakter rozkvétající bohaté keřové porosty trnky obecné (*Prunus spinosa*) v jihovýchních partiích území.



Mochna písečná



Kosatec nízký

Porosty trnky obecné





Pochybek prodloužený

Drobné jarní efeméry

Zpravidla již od konce března začínají roztroušeně po celém nárší Vinohradů rozkvétat ve volných plochách mezernatých travnatých porostů drobné jarní efeméry. Zpravidla bíle kvetoucí drobné jednolité rostlinky vytvářející pravidelně husté ostrůvkovité porosty. Záhy po svém odkvětu zanikají a v pokročilejším jaru po nich nebývá památky. Jen s výjimkou „neviditelných“ semen. Ve formě semen pak celou vegetační sezónu přežívají ve svrchní vrstvě půdy. Teprve na podzim nebo až koncem zimy, tedy v daleko příhodnějších vlhkých podmínkách, semena klíčí. Právě na úrodě semen a podmínkách jejich dalšího vývoje závisí jejich rozkvet následujícího jara. Početnost drobných jarních efemér může každoročně



zásadním způsobem kolísat. Podmínky jsou každým rokem jiné a některé druhy pak mohou v souvislosti s jen minimálním výskytem kvetoucích rostlin unikat pozornosti i dlouhé roky. Jarní efeméry již ze své podstaty nejsou schopné konkurence a v teplomilných společenstvech jsou vázány na plochy s chybějícím zapojeným travním drnem. Nejlépe plochy zcela holé a dobře osluněné.



Osívka jarní

Společenstva jarních efemér zde bývají v některých letech velmi bohatá a pestrá. Můžeme zde objevit plevel okoličnatý (*Holosteum umbellatum*), kozlíček polní (*Valerianella locusta*), osívku jarní (*Erophila verna*), rožec pětimužný (*Cerastium semidecandrum*) a také vzácný pochybek prodloužený (*Androsace elongata*).

Plevel okoličnatý

Kozlíček polní





Pumpava rozpučková se vyznačuje charakteristickými neobvyklými plody po odkvětu

Porosty bílé kvetoucích rostlinek bývají pravidelně doplňovány i některými barevně kvetoucími jednoletkami: fialkovými pumpavami rozpučkovými (*Erodium cicutarium*), nápadně červeně kvetoucími hluchavkami nachovými (*Lamium purpurea*) nebo naopak drobnými nenápadnými hluchavkami objímavými (*Lamium amplexicaule*), atraktivními violkami rolními (*Viola arvensis*) nebo některými modře kvetoucími drobnými rozrazilky.



Violka rolní



Hluchavka objímavá



Hluchavka nachová



Rozrazil Dilleniův

Rozrazily

I na Vinohradech jsou časně jarní společenstva drobných jarních efemér doplňována modře kvetoucími jednoletými rozrazily. Jako první se objevuje poléhavý „jednokvětý“ rozrazil břečtanolistý (*Veronica hederifolia*) nebo vzpřímený „vícekvětý“ rozrazil jarní (*Veronica verna*). Pravidelným zjevem jsou i rostlinky rozrazilu rolního (*Veronica arvensis*). Jediným vytrvalým rozrazilem území je rozrazil rozprostřený (*Veronica prostrata*), oživající teplomilné porosty zpravidla začátkem května. Nejvíce rostlin se každoročně objevuje na temeni návrší a také v nejvyšších partiích jeho západního svahu. Až zpravidla v dalším průběhu května se objevují ještě další dva druhy jednoletých rozrazilů. Objevíme je nejspíše po obvodu návrší na rozhraní s okolní ornou půdou, kde nachází díky průběžnému mechanickému narušování půdy vhodné podmínky k životu. Drobné rostlinky totiž jen obtížně mohou uspět v již bujně porůstajících plochách vlastního návrší. Jde o poléhavý „jednokvětý“ rozrazil lesklý (*Veronica polita*) nebo vzpřímený „vícekvětý“ rozrazil Dilleniův (*Veronica dillenii*).

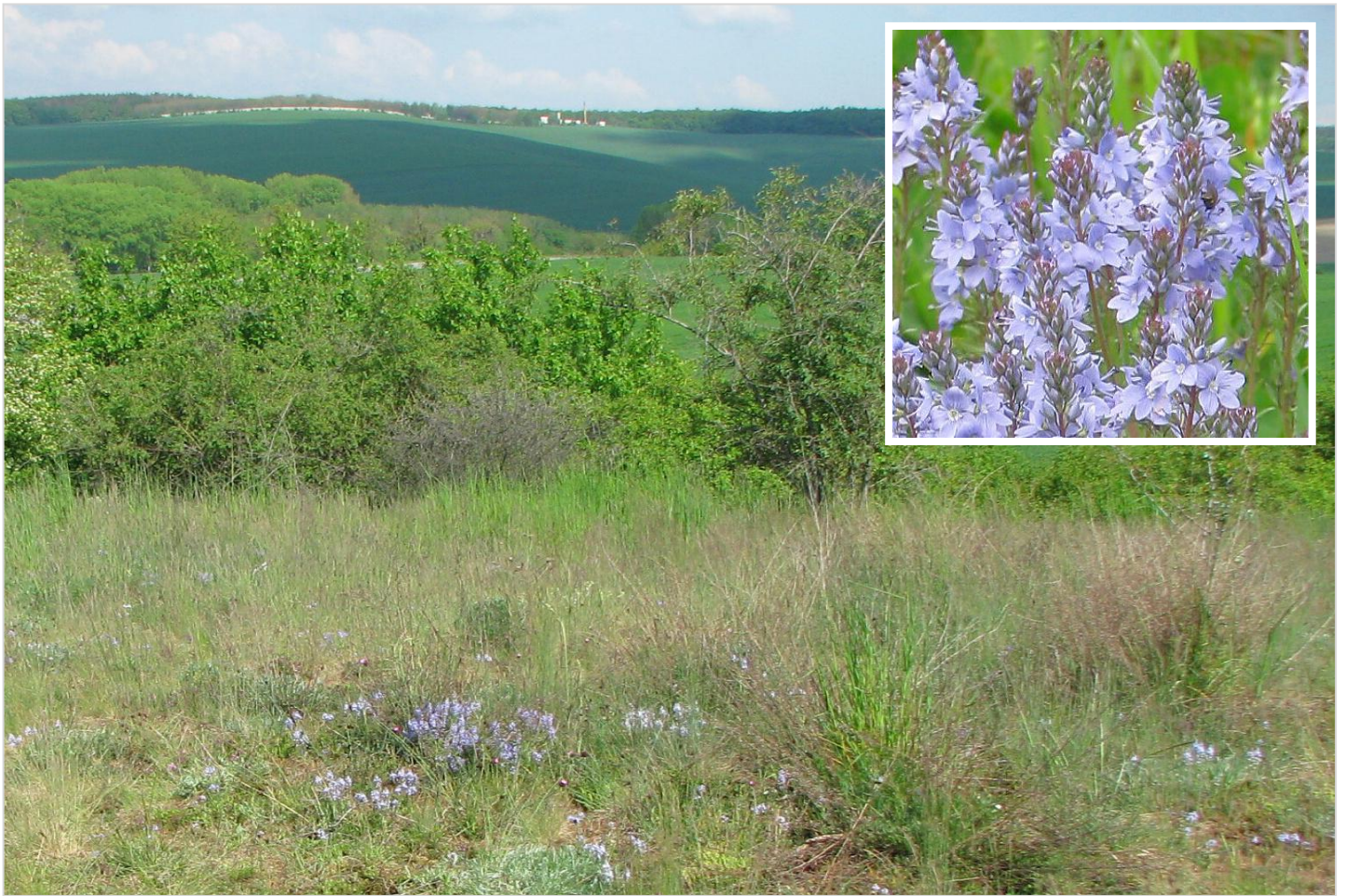


Rozrazil lesklý

Rozrazil břečtanolistý

Rozrazil rolní





Rozrazil rozprostřený

Pryšec obecný



Jaro pokračuje

Během května nabírá jaro na obrátkách a dynamický rozkvétají další a další druhy. Hned začátkem měsíce jsou charakteristické na temeni návrší kvetoucí rozrazil rozprostřený (*Veronica prostrata*). Rychle přibývají další: pryšec obecný (*Euphorbia esula*), krvavce menší (*Sanguisorba minor*), penízky prorostlé (*Thlaspi perforatum*), především v dolních partiích západního svahu piply osmahlé (*Nonea pulla*) nebo v dolní polovině svahu jižního zase bohaté porosty voskovky menší (*Cerinth minor*).

Penízek prorostlý





Krvavec menší

Na temeni jsou v druhé polovině měsíce bohatě rozkvetlé porosty hvozdíku Pontederova (*Dianthus pontederæ*) nebo mateřídoušky časné (*Thymus praecox*). V plném květu jsou bohaté porosty charakteristické trávy – kostřavy walliské (*Festuca valesiaca*). Především v horních partiích západního a dolních partiích jižního svahu kvetou bohaté porosty statného pryšce prutnatého (*Euphorbia virgata*). V dolních partiích západního svahu nás upoutají kvetoucí chrastace rolní (*Knautia arvensis*).



Pipla osmahlá



Voskovka menší



Pryšec hranatý

Charakteristicky ojněné porosty kostravy walliské





Hvozdíky



Porosty mateřídoušky





Kvetoucí porosty rozchodníků jsou
na temeni návrší
nepřehlédnutelnou ozdobou

Jaro vrcholí

Hned od začátku června opanují nemalé plochy temene návrší přízemní koberce žlutě kvetoucího rozchodníku ostrého (*Sedum acre*) a rozchodníku šestiřadého (*Sedum sexangulare*). Zvláště v nejvyšších partiích jižního svahu opanují porosty čistce přímého (*Stachys recta*). Od začátku měsíce začínají postupně v dolních partiích západního rozkvétat vičence ligrusy (*Onobrychis viciifolia*), ke kterým s pomalu přidává jehlice trnitá (*Ononis spinosa*). Kolem poloviny června je možné nalézt i několik plně rozkvetlých polykormonů kozince vičencovitého (*Astragalus onobrychis*).



Kozinec vičencovitý



Čistec přímý





Jehlice trnitá

Vičenec ligrus





Zrání kostřav

Charakteristickými druhy trav ve vrcholových partiích temen jsou kostřavy. Mimo jiné kostřava červená (*Festuca rubra*) a kostřava žlábkatá (*Festuca rupicola*). V době dozrávání koncem jara těsně před polovinou června se kostřavy barví do rezavě červeného šatu. Zpravidla jen na velmi krátkou dobu několika dní. Během návštěv pak můžeme nasávat neobyčejnou atmosféru danou právě tímto zbarvením nemalých ploch. Zcela odlišnou od převažující svěží zeleně v počátcích jara nebo naopak koncem léta, kdy nabývají travnaté porosty smutných béžových odstínů v souvislosti s jejich postupným odumíráním.





Modřenec chocholatý

Zhruba ve stejnou dobu jsou teprve v plném květu porosty jiné trávy. Za květu atraktivní strdivky sedmihradské (*Melica transsilvanica*) rostoucí zde téměř výhradně ve středních partiích jižního svahu. Zejména na temeni návrší jsou také v tuto dobu v plném květu v některých letech velmi bohaté porosty modřence chocholatého (*Muscari comosum*).

Strdivka sedmihradská





Vzácné polní plevely

Polní plevely jsou planě rostoucími rostlinami především v polních kulturách, tedy v pravidelně mechanicky obdělávaných plochách. Značná část polních plevelů není u nás původní, ale během dlouhých staletí se k nám rozšířila společně se semeny kulturních plodin. Polní plevely jsou dobře uzpůsobeny životu v polích. Charakteristický je krátký životní cyklus (zpravidla jde o jednoleté, případně dvouleté rostliny), produkce velkého množství semen, tolerance k opakovanému mechanickému narušování půdy a malá konkurenceschopnost rostlin v zapojených porostech. Právě proto dnes ty nejvzácnější (nejohroženější) druhy zpravidla nejsou schopny přežít ani ve zvláště chráněných územích. Ani kosení či vypásání totiž nemůže plnohodnotně nahradit polní podmínky, na které jsou úzce uzpůsobeny. Proto jsou zpravidla vytlačena do polních okrajů po obvodu chráněných území, kde mohou i nadále přežít. Intenzivní zemědělství jim na rozdíl od minulosti umožňuje existovat pouze v takových úzkých okrajových pásech.

Z minulosti je uváděn prorostlík okrouhlolistý (*Bupleurum rotundifolium*), řepovník vytrvalý (*Chondrilla juncea*) nebo zběhoveček trojklanný (*Ajuga chamaeopytis*). Na snímcích zleva doprava.





Dejvorec velkoplodý



V roce 2009 byl po obvodu návrší nalezen hlaváček letní (*Adonis aestivalis*), dejvorec velkoplodý (*Caucalis platycarpos*), čistec roční (*Stachys annua*) nebo vrběčnice polní (*Thymelaea passerina*). Jeden vzácný



druh plevelu roste přímo uvnitř chráněného území, především ve středních partiích jihozápadního svahu. Jde o radyk prutnatý (*Chonrilla juncea*).

Radyk prutnatý



Hlaváček letní



Vrabečnice polní

Čistec roční





Třešeň ptačí

Keře a ovocné stromy

Dřevinné patro návrší je charakterizováno především rozptýlenými keři růže šípkové (*Rosa canina*). V jihovýchodní části dominuje zapojený porosty trnky obecné (*Prunus spinosa*), v dolním severozápadním cípu je hojnější svída krvavá (*Swida sanguinea*). Další keře jsou zastoupeny jen minimálně, především podél severního okraje území: hlohem obecným (*Crataegus laevigata*), brslenem evropským (*Euonymus europaeus*), ptačím zobem obecným (*Ligustrum vulgare*) nebo řešetlákem počistivým (*Rhamnus catharticus*).



Oskeruše domácí

Jilm polní

Břek obecný



Velká rozmanitost keřů
je podél polní cesty
lemující území ze severu

Mimo jiné zde roste
více letitých velkých
řeštláků počistivých





Brslen evropský



Svída krvavá

Stromy jsou zastoupeny především ovocnými dřevinami podél polní cesty lemující území od severu. Téměř výhradně jde o švestku domácí (*Prunus domestica*). Roste tu i jabloň domácí (*Malus domestica*) nebo třešeň ptačí (*Cerasus avium*), ojediněle dokonce jabloň lesní (*Malus sylvestris*) nebo hrušeň polnička (*Pyrus pyraster*). Jiné stromy objevíme na návrší jen ojediněle, třeba jilm polní (*Ulmus minor*). V posledních letech bylo v dolních partiích západního svahu vysazeno více oskeruší domácích (*Sorbus domestica*), břeků obecných (*Sorbus torminalis*) a dřínů obecných (*Cornus mas*).



Hloh



Ptačí zob obecný



Růže šípková

Velmi vzácně roste v území růže malokvětá (*Rosa micrantha*), vonící zvlášt v době květu po jablcích



Na dalších lokalitách teplomilných společenstev v okolí Velatic můžeme velmi vzácně narazit ještě na jeden druh po jablcích vonící růže. Jde o růži vinnou (*Rosa rubiginosa*). Na rozdíl od předchozího druhu zůstávají kališní lístky na šípcech zpravidla hluboko do zimy. U růže malokvěté brzy s koncem léta během září opadávají.



Bílojetel německý

Bílojetel



Během druhé poloviny června bývají ve středních partiích západního svahu k silnici v plném květu porosty bílojetele německého (*Dorycnium germanicum*). Jde o drobnou přízemní dřevinu. Koncem měsíce pak postupně přibývá rozkvétajících hadinců obecných (*Echium vulgare*) nebo mařinek psích (*Asperula cynanchica*). Hlavně po temeni jsou v plném květu silneky ušnice (*Silene otites*), v západním svahu zase statné bohatě větvené rostliny chrpy čekánku (*Centaurea scabiosa*).



Kvetoucí porosty
statného
hadince obecného



Mařinka psi

Silenka ušnice

Chrupa čekánek





Porosty kavylu vláskovitého
Pupava bezlodyžná

Ve větru vlnící se porosty

V první polovině července nastává maximum rozkvětu charakteristických porostů hadince obecného (*Echium vulgare*) či mařinky psí (*Asperula cynanchica*). Do plného rozkvětu přichází starček přímětník (*Senecio jacobea*), prorostlík srpovitý (*Bupleurum falcatum*), srpek obecný (*Falcaria vulgaris*),

česnek žlutý (*Allium flavum*), šedivka obecná (*Berteroa incana*), pupava bezlodyžná (*Carlina acaulis*) nebo máčka ladní (*Eryngium campestre*). Koncem července ovládají temeno návrší bohaté porosty stepní trávy – kavylu vláskovitého (*Stipa capillata*). Ve větru vlající lesknoucí se porosty jsou neobyčejně působivé.

Porosty šedivky obecné





Máčka ladní

Prorostlík srpovitý

Koncem měsíce propuká rozkvět pelyňku ladního (*Artemisia campestris*). S dokvětem pelyňků definitivně pro tuto sezónu mizí pestré jarní barvy. Začínají převládat nejružnější šedé a béžové odstíny odumírajících trav a bylin.



Srpek obecný

Česnek žlutý

Starček
přímětník





Ještěrka obecná

Zvířena

V území pravidelně hnízdí tuhýk obecný (*Lanius collurio*) a pěnice vlašská (*Sylvia nisoria*), vzácně koroptev polní (*Perdix perdix*), ojediněle bramborníček černo-
hlavý (*Saxicola torquata*). Torza ovocných stromů jsou pravidelně využívána jako lo-
vecké posedy dravci: kání lesní (*Buteo bu-
teo*) nebo poštolkou obecnou (*Falco tinnun-
culus*). V území sídlí populace ještěrky
obecné (*Lacerta agilis*). Z rovnokřídlého
hmyzu je pravidelným zjevem kudlanka ná-
božná (*Mantis religiosa*) nebo saranče mod-
rokřídle (*Oedipoda coerulescens*).



Kudlanka nábožná
Saranče modrokřídle
Pěnice vlašská

Ťuhýk obecný





Okáč luční
Babočka bodláková

Okáč bojínkový
Okáč prosíčkový

V území lze od dubna do září spatřit celou řadu druhů denních motýlů. Například babočku paví oko (*Inachis io*), babočku bodlákovou (*Vanessa cardui*), okáče lučního (*Maniola jurtina*), okáče poháňkového (*Coenonympha pamphilus*), okáče bojínkového (*Melanargia galathea*), okáče prosíčkového (*Aphantopus hyperantus*), perleťovce malého (*Issoria lathonia*) nebo perleťovce nejmenšího (*Boloria dia*).

Okáč poháňkový
Babočka paví oko

Perleťovec nejmenší

Perleťovec malý





Modrásek kozincový
Modrásek vičencový



V roce 2010 bylo v území tvořeném relativně malým izolovaným územím uprostřed polí překvapivě registrováno 6 druhů modrásků: modrásek jehlicový (*Polyommatus icarus*), modrásek štírovníkový (*Cupido argiades*), modrásek kozincový (*Glaucopsyche alexis*), modrásek obecný (*Plebejus idas*), modrásek vičencový (*Polyommatus thersites*) a modrásek černolemý (*Plebejus argus*).



Modrásek jehlicový



Modrásek obecný



Modrásek černolemý



Modrásek štírovníkový

Zvláště chráněné druhy dřevin

Dřín obecný

Cornus mas

ohrožený druh

Zvláště chráněné druhy bylin

Koniklec velkokvětý

Pulsatilla grandis

silně ohrožený druh

Kosatec nízký

Iris pumila

silně ohrožený druh

Kozinec vičencovitý

Astragalus onobrychis

ohrožený druh

Květena

Na Vinohradech bylo doposud nalezeno více než 160 druhů vyšších rostlin. Z toho jde v 54 případech o druhy významné: zvláště chráněné (4) nebo ohrožené zařazené na Červeném seznamu (50).

Ohrožené druhy dřevin zařazené na Červeném seznamu flóry ČR

Bílojetel německý

Dorycnium germanicum

ohrožený druh

Čilimník řezenský

Chamaecytisus ratisbonensis

vzácný druh

Hrušeň polnička

Pyrus pyraeaster

vzácný druh

Jabloň lesní

Malus sylvestris

silně ohrožený druh

Jeřáb břek

Sorbus torminalis

vzácný druh

Jilm habrolistý

Ulmus minor

vzácný druh



Len počistivý
(*Linum catharticum*)

Jetel podhorní

Záraza bílá



Ohrožené druhy trav zařazené na Červeném seznamu flóry ČR

Kavyl vláskovitý

Stipa capillata

vzácný druh

Kostřava nepravá

Festuca pseudovina

ohrožený druh

Kostřava walliská

Festuca valesiaca

vzácný druh

Ostřice stepní

Carex supina

ohrožený druh

Pýr prostřední

Elytrigia intermedia

vzácný druh

Strdivka sedmihradská

Melica transsilvanica

vzácný druh

Sveřep polní

Bromus arvensis

kriticky ohrožený druh

Vousatka prstnatá

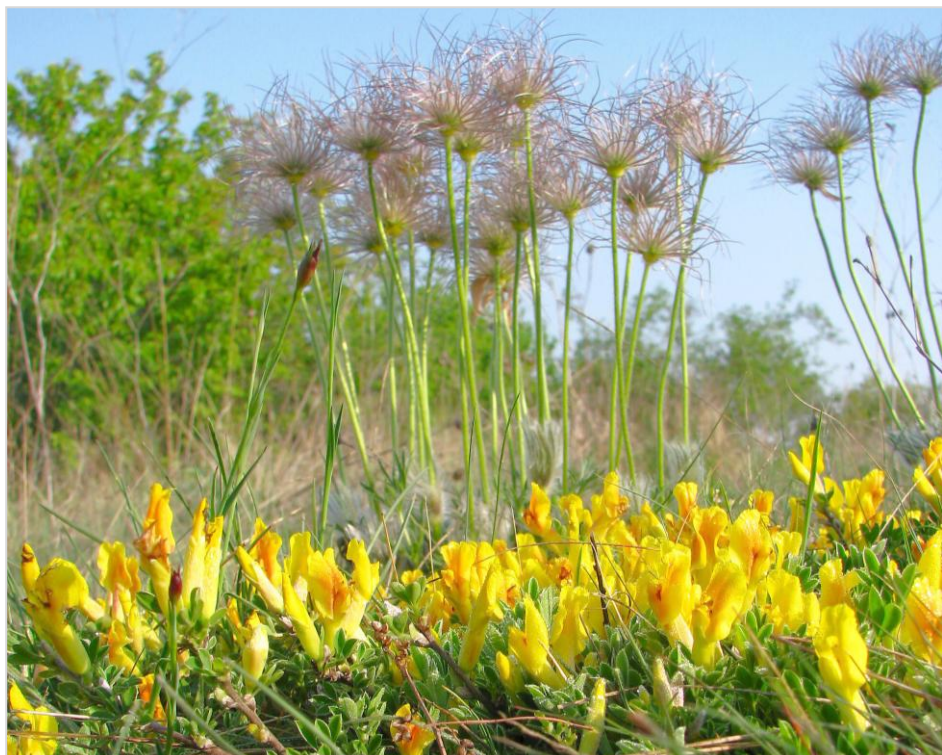
Botriochloa ischaemum

vzácný druh

Ohrožené druhy bylin zařazené na Červeném seznamu flóry ČR

Blín černý	<i>Hyoscyamus niger</i>	ohrožený druh	
Česnek kulatohlavý	<i>Allium sphaerocephalon</i>	silně ohrožený druh	
Česnek žlutý	<i>Allium flavum</i>	ohrožený druh	
Čistec roční	<i>Stachys annua</i>	silně ohrožený druh	
Dejvovec mrkvovitý	<i>Caucalis platycarpos</i>	silně ohrožený druh	
Hlaváček letní	<i>Adonis aestivalis</i>	silně ohrožený druh	
Hvozdík Pontederův	<i>Dianthus pontederae</i>	ohrožený druh	
Jetel podhorní	<i>Trifolium alpestre</i>	vzácný druh	
Konopice úzkolistá	<i>Galeopsis angustifolia</i>	ohrožený druh	
Křivatec maličký	<i>Gagea pusilla</i>	silně ohrožený druh	
Mateřídouška časná	<i>Thymus praecox</i>	vzácný druh	
Mateřídouška panon.	<i>Thymus pannonicus</i>	vzácný druh	
Modřenec chocholatý	<i>Muscari comosum</i>	ohrožený druh	
Mochna písečná	<i>Potentilla arenaria</i>	vzácný druh	
Pipla osmahlá	<i>Nonea pulla</i>	vzácný druh	
Pochýbek prodloužený	<i>Androsace elongata</i>	silně ohrožený druh	
Prorostlík okrouhl.	<i>Bupleurum rotundifolium</i>	kriticky ohrožený druh	
Pryšec prutnatý	<i>Euphorbia virgata</i>	vzácný druh	
Radyk prutnatý	<i>Chondrilla juncea</i>	vzácný druh	
Rozrazil Dilleniův	<i>Veronica dillenii</i>	vzácný druh	
Rozrazil jarní	<i>Veronica verna</i>	vzácný druh	
Rozrazil rozprostřený	<i>Veronica prostrata</i>	ohrožený druh	
Rožec pětimužný	<i>Cerastium semidecandrum</i>	ohrožený druh	
Řebříček štětínolistý	<i>Achillea setacea</i>	ohrožený druh	
Řepovník vytrvalý	<i>Rapistrum perenne</i>	ohrožený druh	1992
Sesel sivý	<i>Seseli oseeum</i>	vzácný druh	
Silenka ušnice	<i>Silene otites</i>	ohrožený druh	
Violka skalní	<i>Viola rupestris</i>	ohrožený druh	
Voskovka menší	<i>Cerintho minor</i>	ohrožený druh	
Vrabečnice polní	<i>Thymelaea passerina</i>	silně ohrožený druh	
Zárazka bílá	<i>Orobancha alba</i>	ohrožený druh	
Zběhoveček trojklanný	<i>Ajuga chamaeptytis</i>	silně ohrožený druh	1992

V popředí
plně rozkvetlý
porost
čilimníku řezenského,
v pozadí odkvetlé
koniklece velkokvětě





Od časného jara do vrcholného léta, od konce března do poloviny srpna, můžeme v docela malém území sledovat úžasný dynamický, mnohdy neobyčejně působivý, rozkvět desítek vzácných, ohrožených nebo atraktivních rostlin.

V území rostou 3 zvláště chráněných druhů bylin a dalších více než 30 druhů ohrožených, zařazených na Červeném seznamu naší flóry.

Po obvodu území stále přežívají při okrajích polí mnohé mizející druhy polních plevelů.