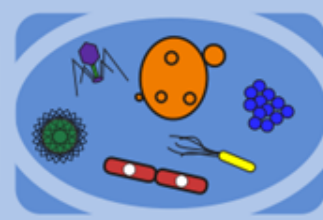


Cytologie a morfologie bakterií

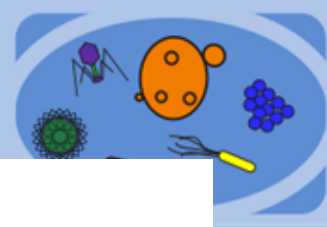


Úvod

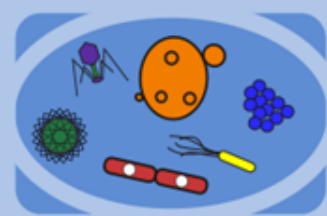


Fidrich (2020)

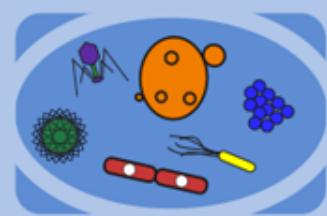
Jak na cvičení ?



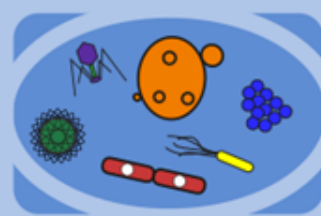
Bezpečnost při práci



Bezpečnost při práci

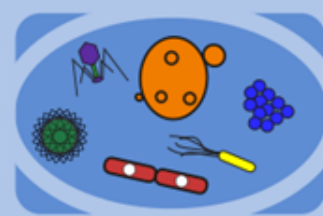


Zásady bezpečné práce v labu



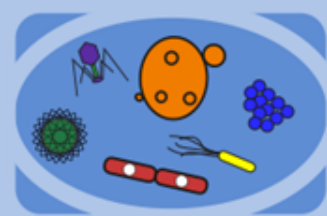
1. Vstup do laboratoře je povolen pouze osobám vykonávajícím cvičení.
2. V laboratoři vykonávejte pouze práci stanovenou obsahem cvičení.
3. V laboratoři je zakázáno jíst, pít a kouřit.
4. V laboratoři je nutné používat laboratorní plášť a přezůvky.
5. V laboratoři je zakázáno otevírat okna. Větrání je zajištěno pomocí klimatizace.
6. Před příchodem do laboratorního cvičení se seznamte s jeho obsahem.
7. Před započítím a po ukončení práce je třeba dezinfikovat pracovní plochu, umýt si a dezinfikovat ruce.
8. Na pracovní plochu pokládejte co nejméně osobních věcí. Na pracovní ploše může snadno dojít k jejich kontaminaci. Oblečení, batohy a tašky odkládejte v šatně.
9. Pracujte pečlivě a opatrně. Zabráňte tím kontaminaci materiálu a náhodnému potřísnění pracovní plochy a sebe mikrobiálními kulturami.
10. Nedotýkejte se zbytečně rukama obličeje, nenanášejte v laboratoři kosmetiku, nemanipulujte s kontaktními čočkami.

Zásady bezpečné práce v labu

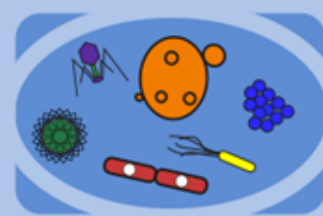


11. Při barvení mikroorganismů používejte jednorázové ochranné rukavice, pokud je to možné, pracujte v digestoři. Ochranné rukavice není nutné používat při manipulaci s mikroorganismy, pokud se však budete cítit bezpečněji, použijte je.
12. Kahany nechávejte hořet pouze po dobu, kdy je užíváte.
13. Použité sklo a zbytky mikrobiálních kultur odkládejte na určená místa. V žádném případě nevylévejte kultury do odpadu! Veškerý kontaminovaný materiál je před likvidací a mytím nutno dezinfikovat nebo sterilizovat (týká se i rozbitého skla), případně vyhodit do koše na nebezpečný odpad (např. buničitá vata použitá k likvidaci rozlité kultury).
14. Dojde-li k náhodnému potřísnění pokožky mikrobiální kulturou či poranění pokožky, oznamte tuto skutečnost ihned vyučujícímu. Pokožku je nutno ošetřit vhodným dezinfekčním prostředkem (ajatin, Septoderm), aby nedošlo k infekci.
15. Stejně zásady jako v bodě 14 platí i v případě znečištění pracovní plochy nebo pracovního oděvu.
16. V případě jakékoli nejistoty se informujte o správném postupu u svého vyučujícího.
17. Označte všechna média a kultury ve zkumavkách, baňkách a Petriho miskách názvem média a kultury, svým jménem a pracovní skupinou. Misky popisujte na dno! K označení používejte popisovače na sklo.
18. Všechny pracovní postupy, obzvláště pak použité bakteriální kultury, množství pipetovaných roztoků a postupy při ředění si pečlivě zaznamenávejte.
19. Po ukončení práce odneste použité pomůcky na určené místo, ukliděte pracovní plochu a vydezinfikujte ji dezinfekčním roztokem.
20. Před odchodem ze cvičení si dobře umyjte ruce a vydezinfikujte dezinfekčním prostředkem. V případě, že potřebujete krátkou přestávku v průběhu cvičení, umyjte a vydezinfikujte si ruce před opuštěním laboratoře.

Kam s odpadem ?



Ukončení předmětu



- **Docházka**
 - Bez absence (nutnost nahradit)
- **Protokoly**
 - Krátká teorie
 - Popsané fotky, obrázky z pozorování
 - Závěr a vyhodnocení