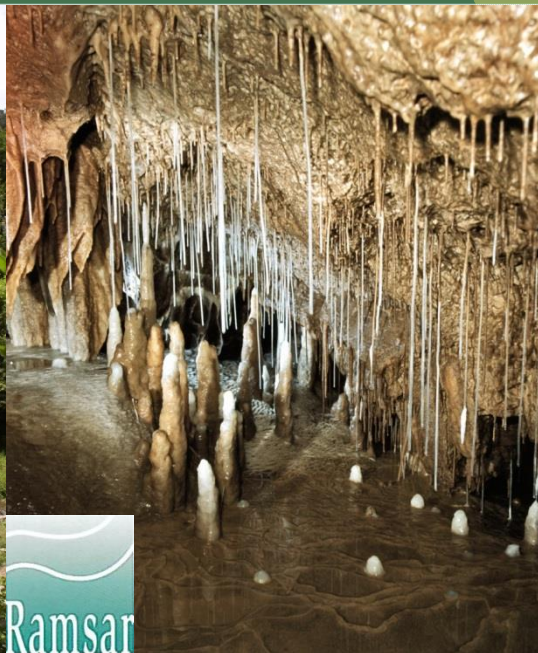


Vyhlašování CHKO v souvislostech

Antonín Krása (a Leoš Štefka)





- ❑ **system územní ochrany přírody**
- ❑ **CHKO Moravský kras**
 - čím je území významné
 - vznik CHKO
 - jak a proč území chráníme
 - jak CHKO funguje
 - další systém ochrany: Ramsar
- ❑ **vyhlašování CHKO v souvislostech**
 - důvody založení CHKO
 - příroda nebo politika
 - důležití hráči a různé pohledy
 - s čím jsme se zabývali u nás
 - příklady z dnešní praxe





☐ národní parky (4)

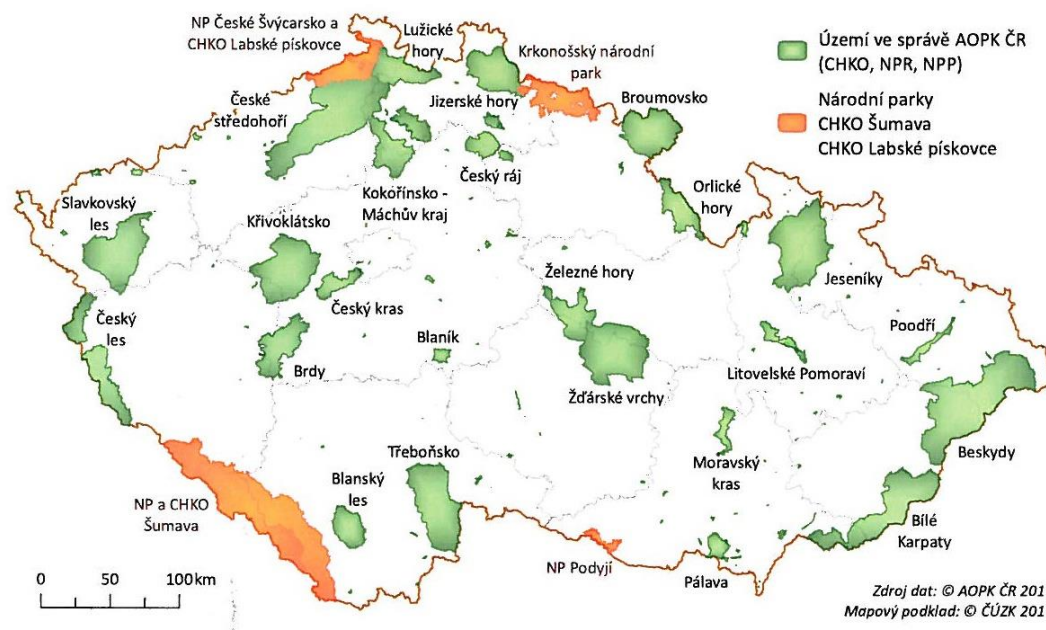
- přísnější ochrana
- důraz na divočinu
- ochrana procesů
- Správy NP

☐ CHKO (24+2)

- méně přísná ochrana
- příroda a **kultura**
- aktivní zásahy
- AOPK ČR (Správy CHKO)

☐ maloplošná ZCHÚ

- PP, NPP, PR
- NPR – přísné rezervace
- uvnitř i vně CHKO



Jeskyňe (1 100+)



Veřejnosti přístupné jeskyně

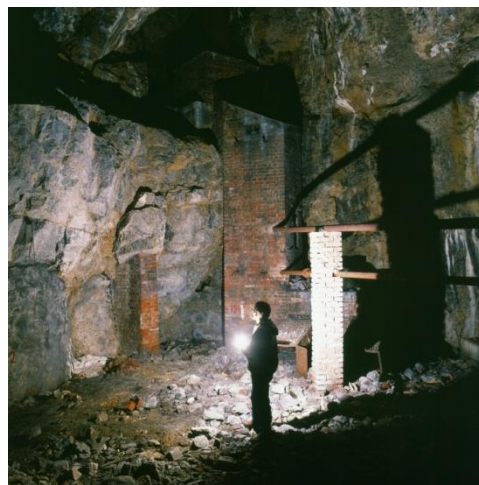


Sloupsko-šošůvské jeskyně



Punkevní jeskyně

Balcarka

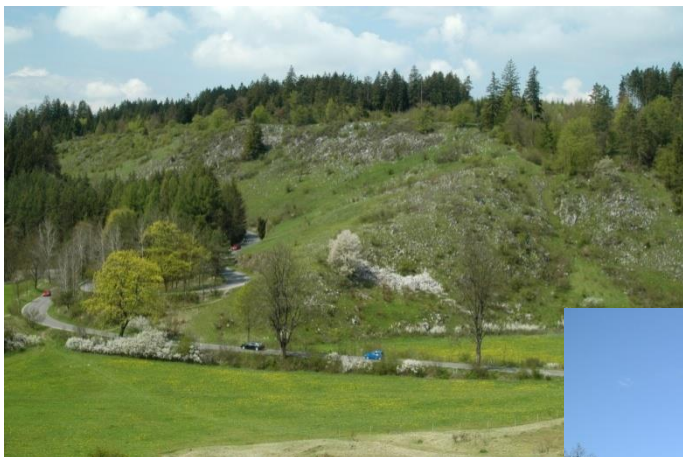


Výpustek



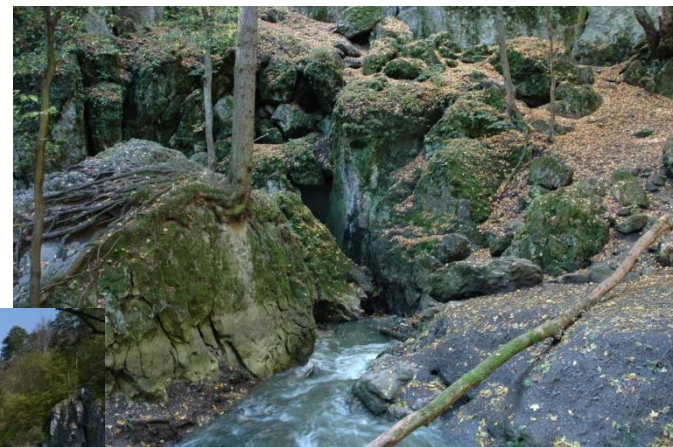
Kateřinská jeskyně

Další krasové jevy



škrapové pole u Macochy

Hřebenáč u Sloupu



ponor - Rudické propadání



závrty u Vilémovic

vývěr Jedovnického
potoka



Bohaté nálezy pravěkého osídlení



portál jeskyně Kůlna



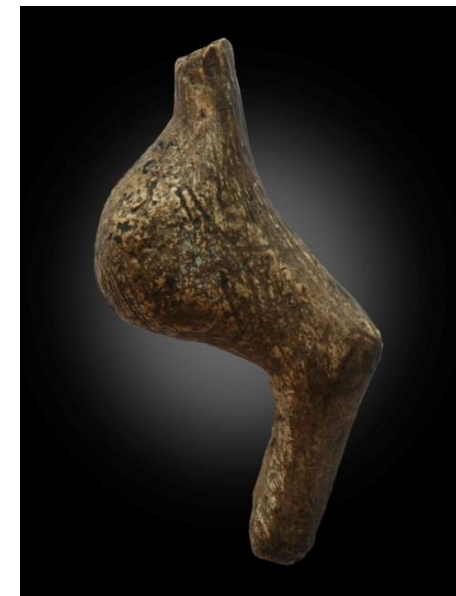
zlomky lebky
neandertálce z doby
před cca 50 000 lety



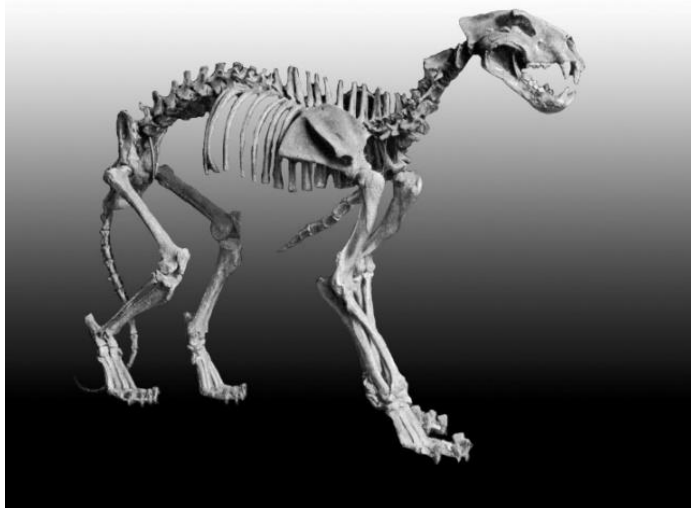
býček z Býčí skály – halštatské období
(6. stol. př. n. l.)



rytiny koní na žebru a
venuše z mamutoviny
(magdalénien, 13 –
11 000 př. n. l.)
jeskyně Pekárna



Unikátní původně živá příroda



A ta opravdu živá



Jeskynní bezobratlí



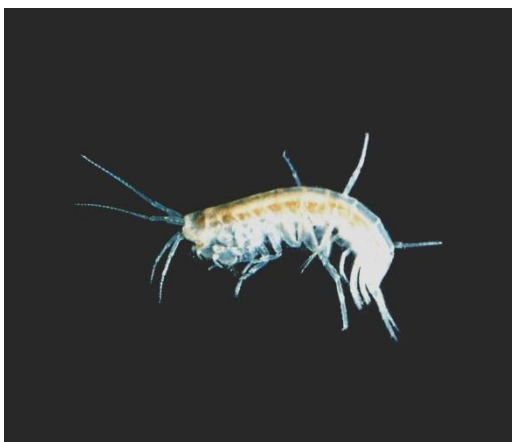
Folsomia candida



Brachydesmus superus



Trechoblemus micros



Niphargus tatrensis



Allolobophora rosea



Meta menardi

Netopýři (24 / 18 / 27 druhů)





❑ založení CHKO

- Výnos Ministerstva školství a kultury ze dne 4. července 1956

❑ Správa CHKO

- založena 1.1.1977 (21 let po vyhlášení CHKO)
- počet pracovníků : +/- 7
- sídlo : Blansko
- metodické odborné pracoviště ochrany přírody

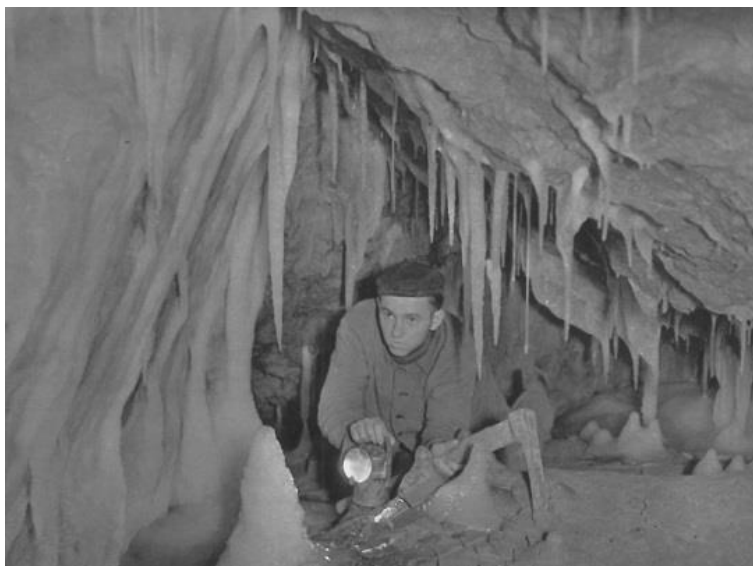
❑ přehlášení CHKO

- Nařízením vlády od 1. 4. 2019



□ stanovené podmínky ochrany (zákazy)

- není dovoleno poškozovat jeskyně, závrtý, ponory, vývěry, skály
- **není dovoleno vysazovat cizokrajné dřeviny** (ale modřín)
- **nesmí se zalesňovat skalní stepi** (provedeno o pár desetiletí dříve)
- nedovoluje se umisťovat reklamní tabule
- chodit je dovoleno jen po značkových a veřejných cestách



jeskyně Pustožlebská zazděná v roce objevu (1943) a dnes



□ předměty ochrany po přehlášení

- harmonicky utvářená **krasová krajina** s typickým krajinným rázem daným zejména reliéfem krasových plošin, hlubokých krasových kaňonů (žlebů), včetně jejich kulturních a historických složek
- jedinečný **soubor povrchových a podzemních krasových jevů** ve všech fázích jejich vývoje, včetně jeskyní s jejich výplněmi
- historická důlní díla
- specifická **společenstva podzemních prostor** s výskytem vzácných a zvláště chráněných druhů živočichů
- **povrchové a podzemní vodní toky**, vodní plochy a mokřady s přirozeným vodním režimem, přirozenou morfologií, hydrologickými funkcemi a na ně vázanou biotou
- **přirozená a přírodě blízká lesní a nelesní společenstva** s vysokou druhovou pestrostí
- předměty ochrany evropsky významné lokality Moravský kras



výkon státní správy na úseku ochrany přírody a krajiny

- výjimky ze zákazů, souhlasy apod.
- stavby, výzkum, druhová ochrana, závody, natáčení...

péče o cenné biotopy a druhy (management)

- pastva, sečení, výřezy nežádoucích dřevin, výsadba, oplocování, obnova tůní, uzávěry jeskyní, odlovy nepůvodních ryb...

výkup pozemků a péče o ně

- usměrnění zemědělství a lesnictví
- ale také ochrana podzemí

náhrada újmy za omezení z důvodu ochrany přírody

- platba vlastníkům za to, že mají vyšší náklady a nižší zisky

spolupráce s veřejností, zejména s obcemi a vlastníky

- výpomoc samosprávě apod., péče o cizí pozemky, dotace



□ program péče o krajinu (PPK)

- 2018: 2,3 mil. Kč, 2019: 3,5 mil. Kč, 2020: 3,4 mil. Kč
- vše musí být v **plánu péče**





❑ **vlastníkům i nájemcům přísluší ze zákona náhrada újmy za omezení z důvodu ochrany přírody**

- zákaz hnojení a používání biocidů v I. zóně
- upuštění od orebního způsobu hospodaření
- ponechání lesa samovolnému vývoji / prodloužení obmýtí stanoveného v LHP
- úhrada zvýšených nákladů (např. rozdíl mezi použitím biocidů a ožinem kultur)
- **v průměru za rok proplatíme skoro 10 mil. Kč**





- ❑ jediný český mokřad mezinárodního významu zahrnující podzemní tok
 - systém Amatérské jeskyně (42 km)

- ❑ **specifické podmínky**
 - stabilní nízká teplota a tma
 - omezený přístup i pro živočichy
 - omezené zdroje živin

- ❑ **stav a rizika**
 - víceméně v dobrém stavu – ochrana přírody funguje
 - rizikem jsou rezidua pesticidů ze zemědělství

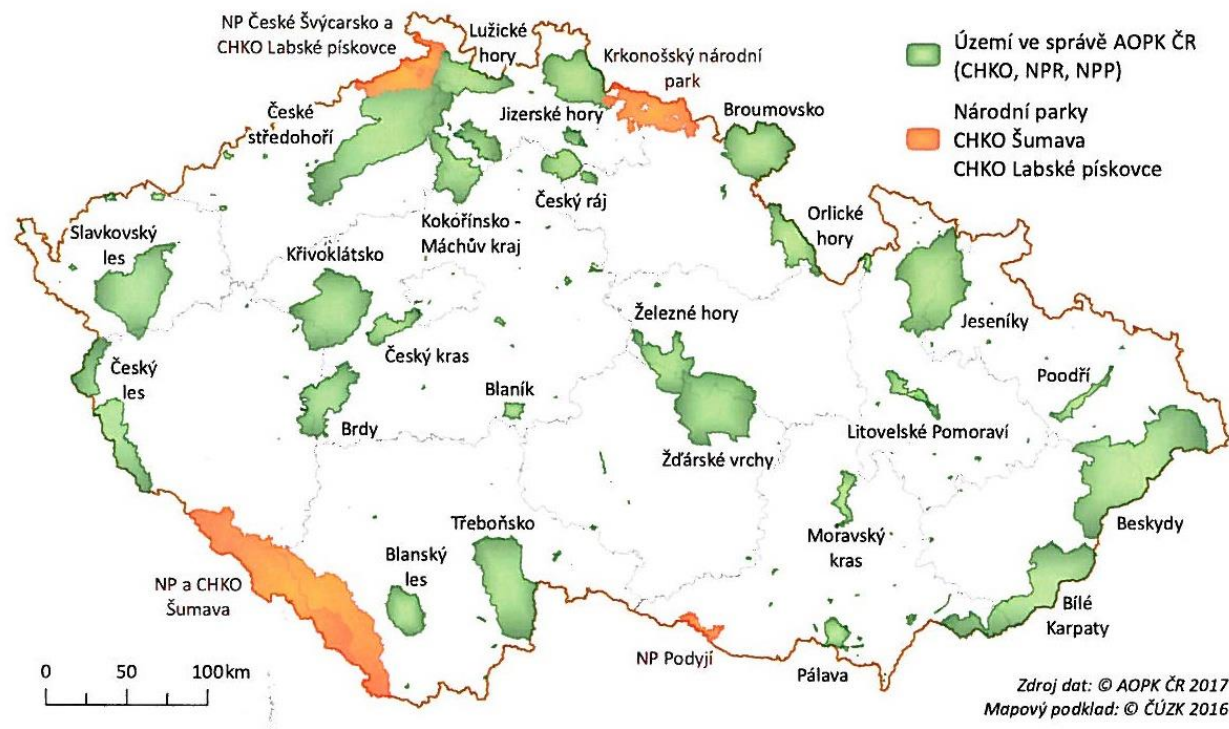


Proč se CHKO vyhlašují – co chrání?



- horské oblasti
- smrkové lesy
- pestré lesy
- lužní lesy
- krasové oblasti
- rybniční oblasti
- vojenský prostor
- Blaník

- A co rostliny a živočichové?**



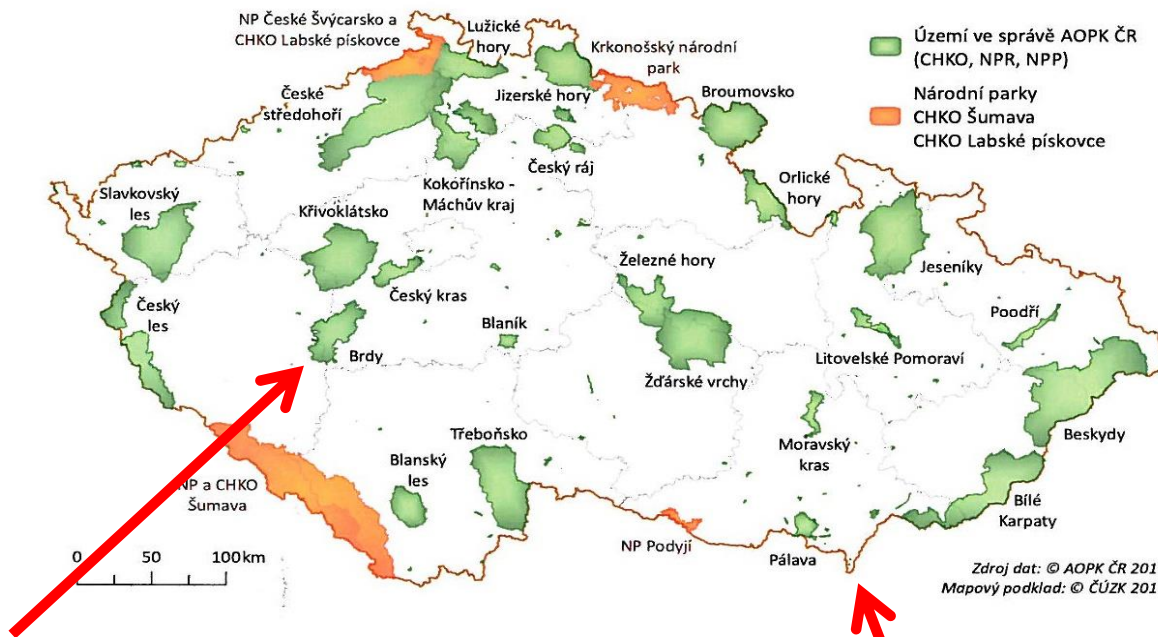
Vznik CHKO – časový kontext



CHKO	datum vyhlášení
Český ráj	1. března 1955
Moravský kras	4. července 1956
Šumava	27. prosince 1963
Jizerské hory	8. prosince 1967
Jeseníky	19. června 1969
Orlické hory	28. prosince 1969
Žďárské vrchy	25. května 1970
Český kras	12. dubna 1972
Labské pískovce	27. června 1972
Beskydy	5. března 1973
Slavkovský les	3. května 1974
Ceské středohoří	19. března 1976
Kokořínsko - Máchův kraj	19. března 1976
Lužické hory	19. března 1976
Pálava	19. března 1976
Křivoklátsko	24. listopadu 1978
Třeboňsko	15. listopadu 1979
Bílé Karpaty	3. listopadu 1980
Blaník	29. prosince 1981
Blanský les	8. prosince 1989
Litovelské Pomoraví	29. října 1990
Broumovsko	27. března 1991
Poodří	27. března 1991
Železné hory	27. března 1991
Český les	1. srpna 2005
Brdy	1. ledna 2016

□ a také politicko- společenský

- dobrý a relativně rychlý rozjezd
- zlatá 70. léta – vyhlášena skoro polovina CHKO
- velmi chudá porevoluční doba



□ Brdy

- bývalý vojenský prostor
- ochranářsky méně významné
- snadné a rychlé vyhlášení
- dohoda mezi AOPK ČR a MO
- výsledek: CHKO **vyhlášena**

□ Soutok

- druhově velmi bohatá lužní krajina
- ochranářsky nejvýznamnější
- už skoro 15 let debat bez dohody – odpor LČR
- výsledek: CHKO **nevyhlášena**



- ❑ **vždy to nejspíš byla více politika a méně ochrana přírody**
 - na počátku jde vždy o to ukázat, že také my (náš stát) přírodu chráníme, pracuje s nejzajímavějšími / nejhodnotnějšími / unikátními lokalitami
 - pak přichází na řadu další zajímavé, ale víceméně bezproblémové lokality
 - později se vyhlašování dalších území z mnoha důvodů zpomaluje (nasyčení poptávky x rostoucí kolize a problémy)

- ❑ **demokracie x diktatura**
 - demokracie je pomalá a těžkopádná – procesy odpovídají nastaveným kritériím, ale vlečou se
 - diktatura v tom může být překvapivě efektivní – problémy se smetou ze stolu, výrazněji upřednostňuje některé zájmy před jinými



□ s čím se při vyhlášení potýkáme

- různí hráči mají různé zájmy: **příroda x kultura x byznys**
- různá síla / pozice **pasivní ochrany a aktivních opatření / vyhlášení** – OP umí zakazovat, ale aktivně se prosazuje hůře (zákon zakazuje ničit, ale přimět někoho, aby aktivně pomohl je mnohem náročnější)
- řada dílčích a přitom důležitých problémů: **zonace, zákonná omezení x vlastnická práva, běžné hospodaření**

- snaha udržet si / získat (pravo)moc – státní organizace
- parciální ekonomické zájmy – soukromé subjekty
- podpásovky, demagogie, lhaní a překrucování...

□ důležití hráči

- lesníci, myslivci, zemědělci, vadaři, chalupáři, rybáři, horolezci, ornitologové, jeskyňáři, aktivisti, běžní lidé, podnikatelé, obce, politici...



□ **přehled důležitých kroků**

- sesbírat podklady – ochránářská argumentace: co a proč chceme chránit
- **domluvit se s ministerstvem** (rozdělení rolí, další postup)
- nachystat dokumentaci: vyhláška, plán péče, cíle ochrany, bližší ochranné podmínky, mapy
- zamyslet se nad minulostí – poučit se z jiných lokalit, pokud jde o chyby a úspěchy, byť doba je jiná...
- **ujasnit si, kdo je na naší straně a kdo bude stát proti**
- nachystat propagační kampaň a ve vhodný čas ji spustit
- oslovit důležité partnery – vysvětlovat, zdůvodňovat a **vyjednávat**
- používat běžný a srozumitelný slovník – omezit výčty paragrafů a odkazy na direktivy EU, místo toho je třeba mluvit srozumitelně a zaujmout
- a pak doufat a být trpělivý

- je třeba sledovat politickou situaci, protože jsou doby vhodnější a extrémně nevhodné...

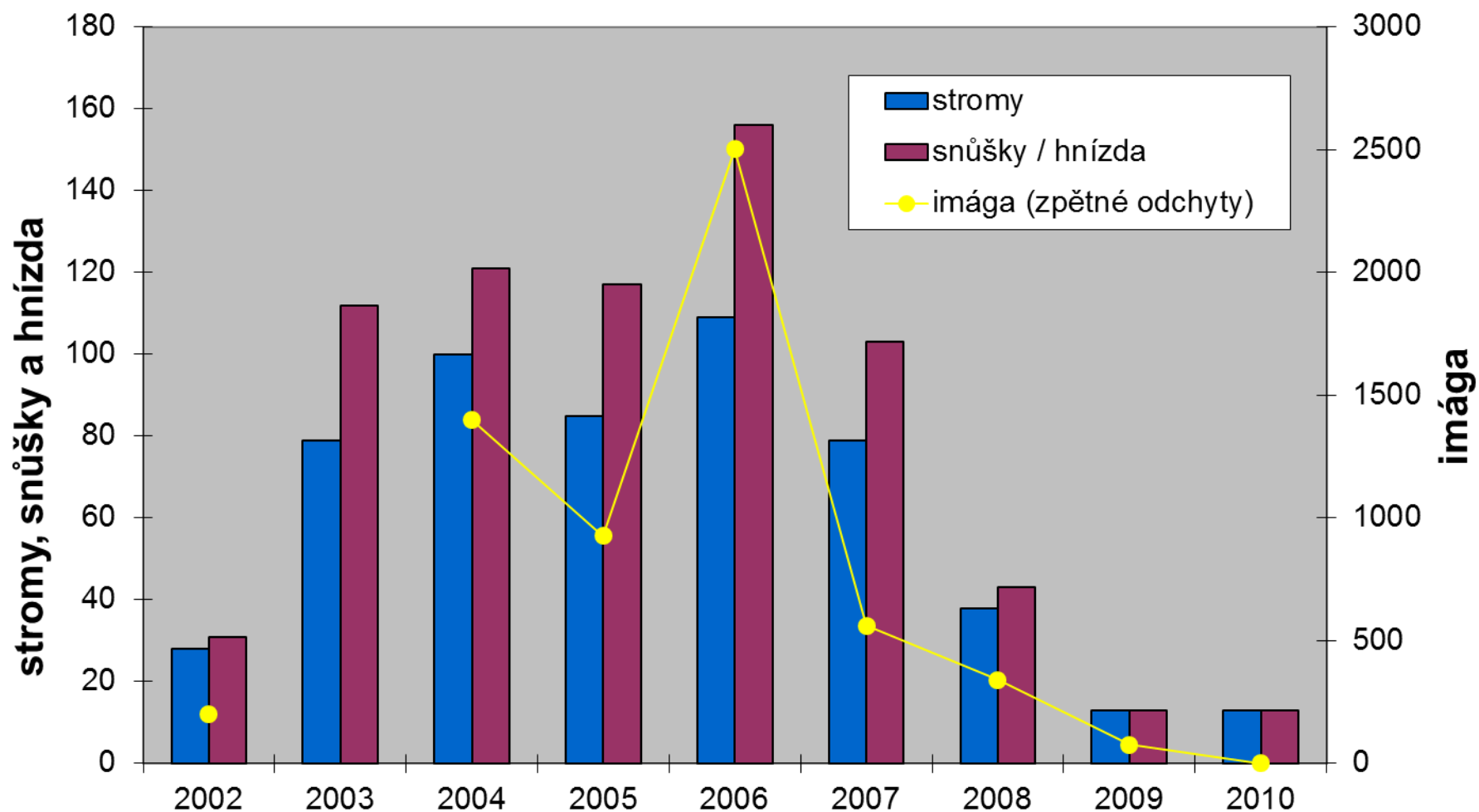
Důležitost vyjednávání



Jak to s hnědáskem začalo...

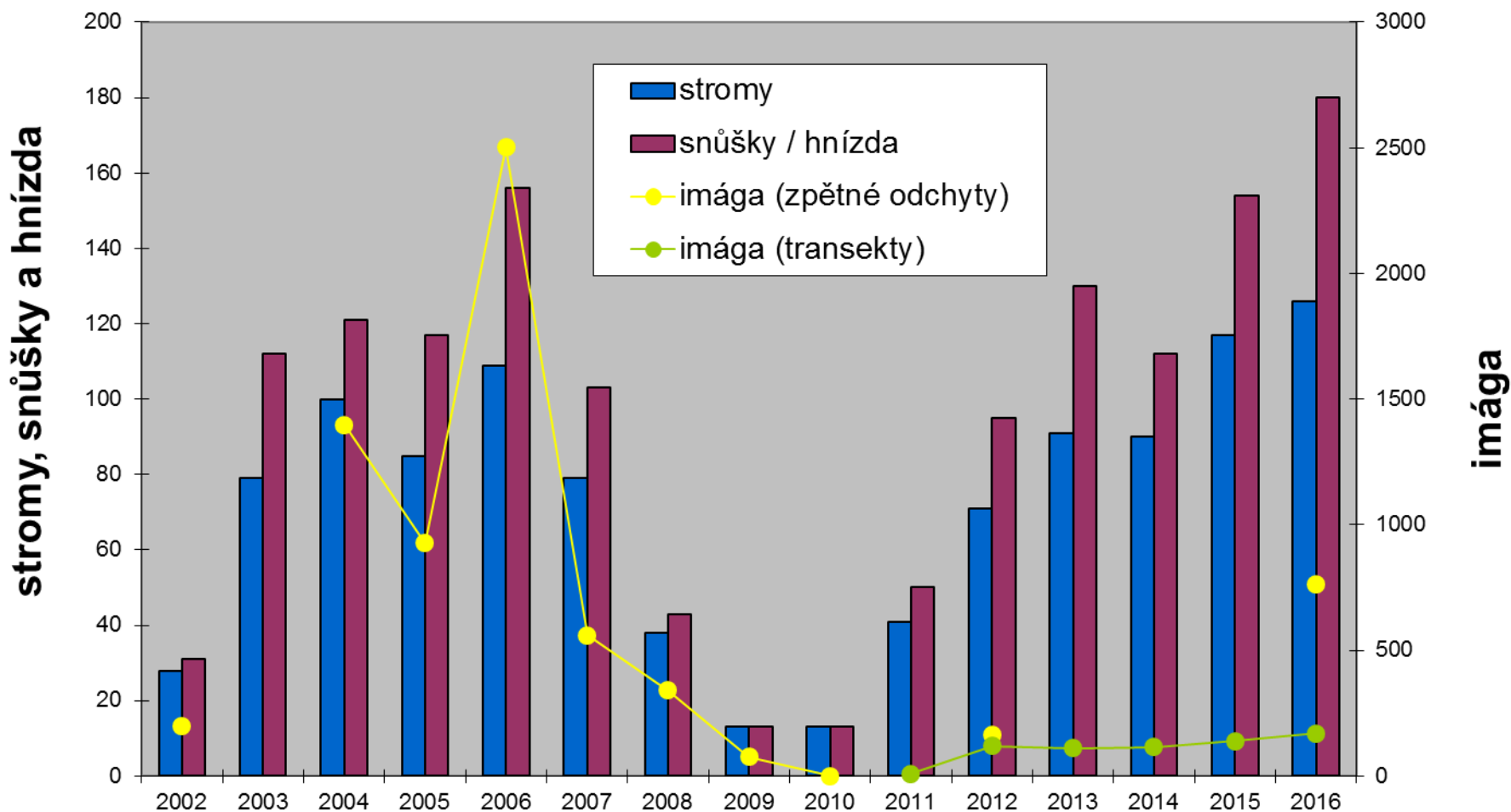


Vývoj početnosti hnědáska osikového v letech 2002 - 2010





Vývoj početnosti hnědáka osikového v letech 2002 - 2016



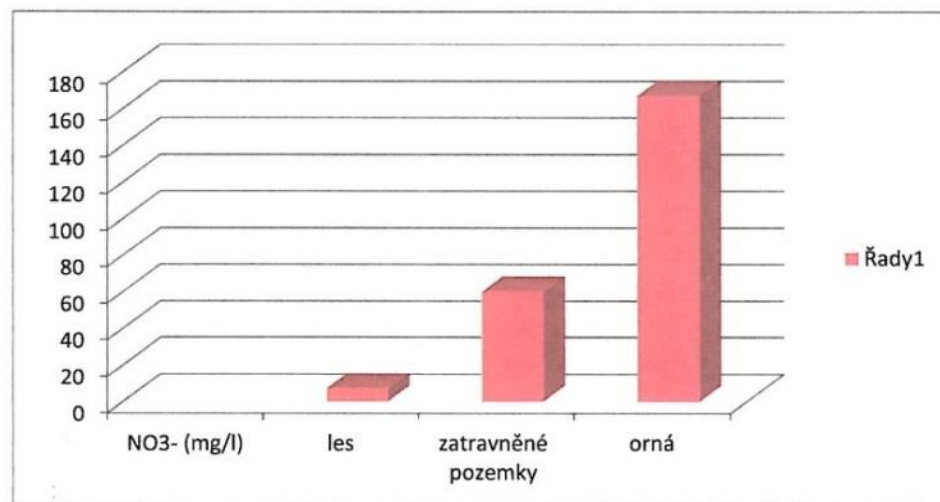
Lesnictví u nás problém není



Zato zemědělství...



Průměrné koncentrace dusičnanů ve skapových vodách v Amatérské jeskyni



Manželský závrť na Ostrovské plošině po bouřce roce 1983 a dnes



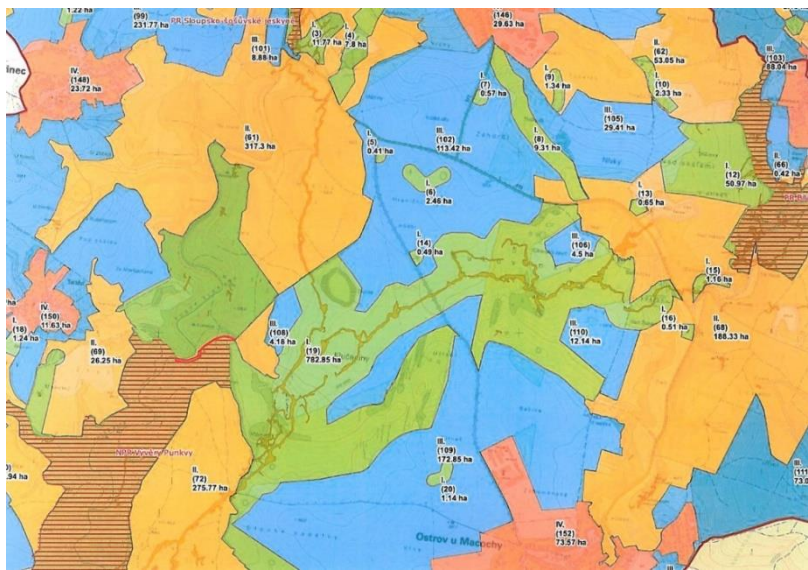
Pěstování erozně rizikových plodin



Nově vytvořený závrť u Ostrova u Macochy, 2014



Zonace CHKO a zatravňování



Pískovna – k zavezení odpadem?





Ramsar: Mokřady dolního Podyjí

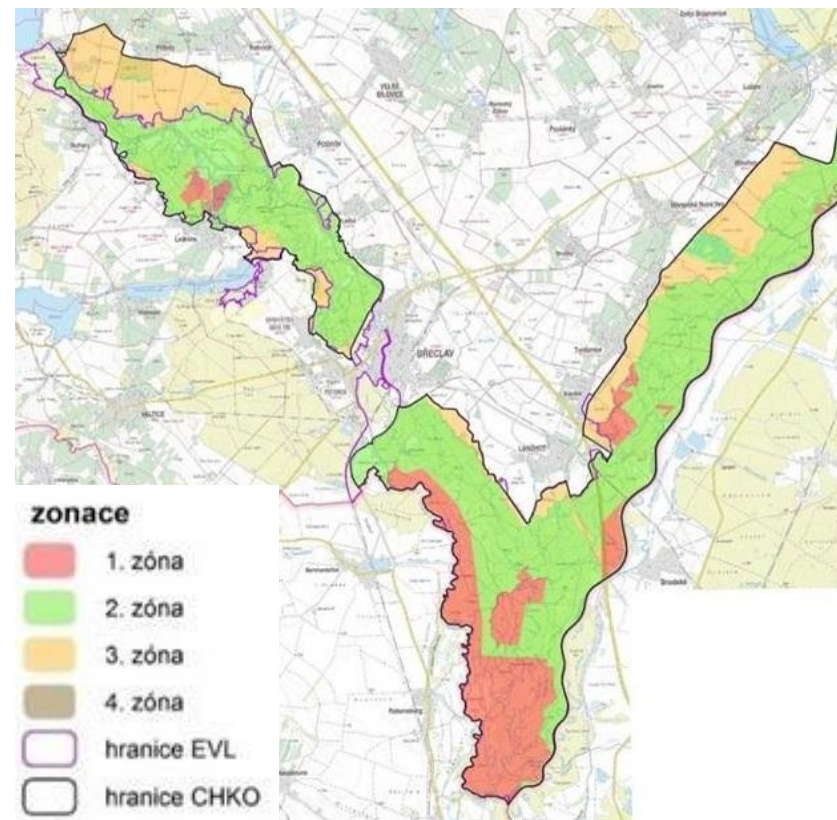




- ❑ řada zřejmých výhod:
 - 1 hlavní partner pro jednání v celém území - LČR
 - ochrana většiny navrhovaných MZCHÚ zajištěna zonací

- ❑ MŽP se o vyhlášení pokusilo, ale neuspělo

- ❑ AOPK ČR považuje tuto variantu za neekonomičtější a pro region nejzajímavější



Děkuji vám za pozornost



AGENTURA OCHRANY
PŘÍRODY A KRAJINY
ČESKÉ REPUBLIKY

www.nature.cz

antonin.krasa@nature.cz

