



Úvod do předmětu

Matematická kartografie

O čem to bude?

Zvolit S-JTSK Křovák EastNorth umí v ArcGIS každý.
Ale co ta spousta koeficientů, co je v nabídce ArcGIS?

Bude to hodně i o matematice.

Matematiku pro kartografy jste měli všichni.

Kolik stupňů má součet vnitřních úhlů trojúhelníku?

180.

Jenže ne na kouli – tam je to víc!

Je to o vzorcích.

Ne o jejich učení se nazpaměť. Ale o chápání toho, co znamenají jednotlivé členy v těchto vzorcích.

O čem to bude?

- 1) Neučte se rovnice a odvození nazpaměť. Ty můžete mít při testu i zkoušení napsané.
- 2) Musíte ale vědět, co je které písmeno ve vzorcích, případně to umět namalovat na obrázku.
- 3) Musíte znát základní podmínky, ze kterých se rovnice odvozují.
- 4) Musíte vědět, jak vypadá zeměpisná síť – umět nakreslit průběh rovnoběžek a polygonů. Tvar sítě lze odvodit z tvarů rovnic a ze základních podmínek. Souvisí s bodem 3).
- 5) Musíte z tvaru a obrazu sítě poznat, co je to za zobrazení. Neznamená to znát jméno, ale hlavně typ a vlastnosti.
- 6) Musíte umět spočítat zkreslení. Vzorce si opět nemusíte pamatovat, ale musíte je chápat.

Zpětná vazba

- Přednášky nebyly zcela srozumitelné a bylo tak těžké látku pochopit.
- Oceňuji ochotu vyučujícího, jen bylo často složitější plně pochopit všechnu probíranou látku vzhledem k množství v jedné přednášce.
- Vyučující milý, ale dosti zmatený. Zbytečně často se omlouvá.
- Vyučující se snažil podat látku co nejvíc srozumitelně. Chápu, že to není nejjednodušší látka na vysvětlení, je to ale při občasných zadrhnutích vyučujícího o to více náročné na pochopení.

Zpětná vazba

- Kahooty byly parádním zpestřením hodiny. Dobře procvičily látku z předchozí hodiny.
- Zajímavé bylo měření v terénu.
- Pokud nechcete abychom si pamatovali vzorce nazpaměť (ale chápali je samozřejmě) a mohli mít tedy "tahák" u zkoušky, tak by možná bylo výhodnější pro obě strany, pokud byste onen tahák připravil sám. Docela jsem úplně nevěděl, co všechno do něj zahrnout, abych nepřekročil jistou mez.

Úvod do předmětu

- Cvičení budou navazovat na přednášku.
- Praktické dopady toho, o čem se mluví na přednášce.
- Ukázky programů, výpočty zkreslení, kreslení elips zkreslení, počítání vzorců v Excelu, ukázky v ArcGISu a QGISu...
- Kdo můžete, noste si na cvičení notebooky, možná si někdy zajdeme do počítačové učebny.
- Na cvičeních prezence.
- Jedna neomluvená hodina v pořádku. Další s omluvou.
- Je možné, že se někdy vymění pořadí přednášky a cvičení. Tak, aby na sebe témata navazovala.

Úvod do předmětu

- 4-5 cvičení.
- Odevzdání cvičení a prezence podmínkou přístupu ke zkoušce.
- První termín: písemný test včetně výpočtů.
- Opravné termíny: ústní zkouška včetně výpočtů.
- Ptejte se průběžně. Přednášky, konzultační hodiny, e-mail...
- Diskuze, vyvolávání – odpovídejte klidně ve skupině.

Úvod do předmětu

Prezentace jsou důležité, ale hlavní jsou skripta.

Skripta:

- Talhofer, Václav: Základy matematické kartografie
 - průběžně upravovaná učebnice, ve Studijních materiálech
- Srnka, Erhart: Matematická kartografie, Brno: Vojenská akademie, 1986. 302 s.

Úvod do předmětu

Prezentace a materiály z kurzů jiných univerzit:

- UK – Matematické metody v kartografii – doc. Ing. Tomáš Bayer, Ph.D.
- ČVUT – Kartografie 1 – doc. Ing. Jiří Cajthaml, Ph.D.
- ZČU – on-line kurz Matematická kartografie
http://old.gis.zcu.cz/studium/mk2/multimedialni_texty/index.html
- OSU, UPOL a další
- Většina k dispozici online.

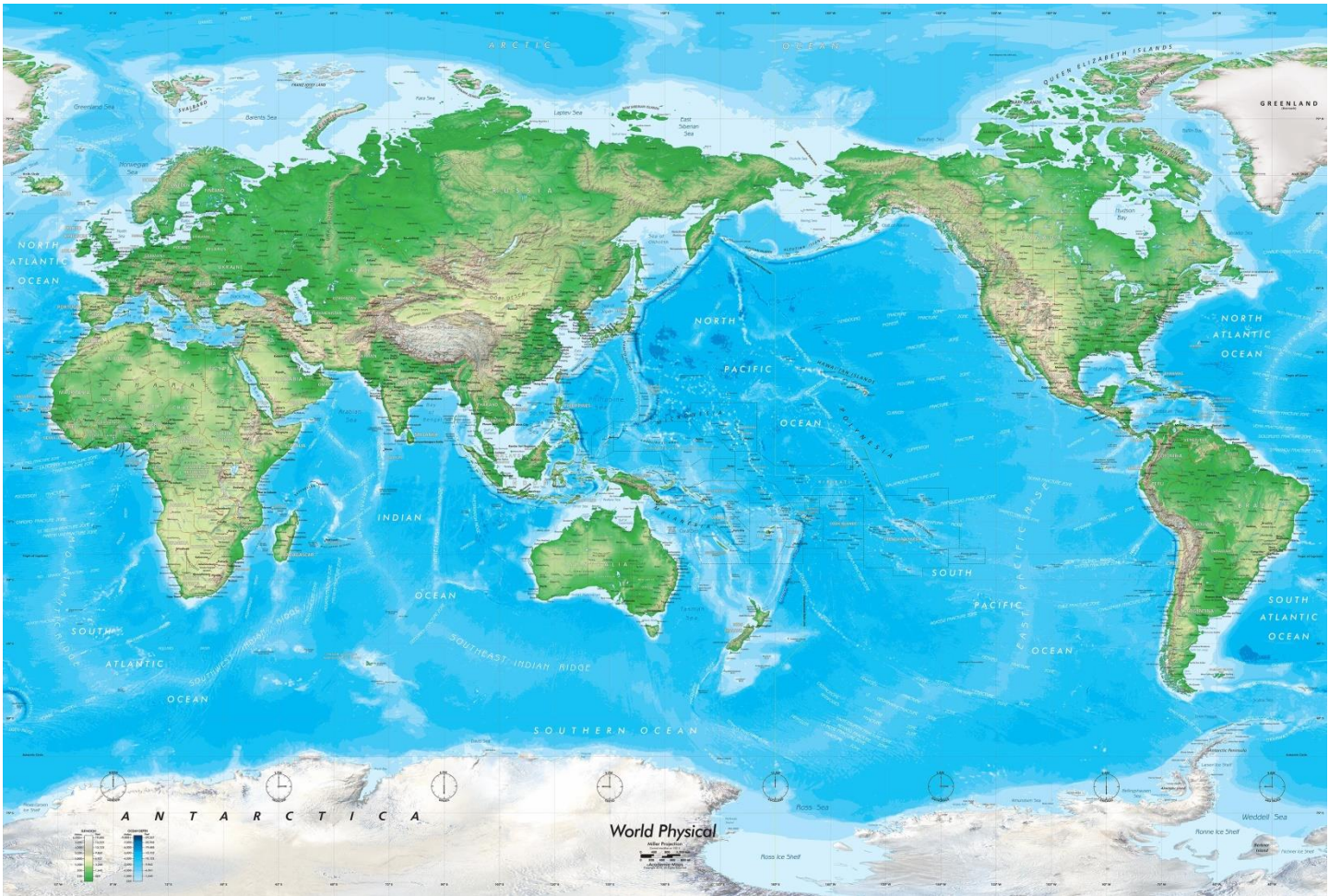
Jiná skripta – jiné vzorce. Princip je stejný. Když nepochopíte jeden zdroj, zkuste jiný.

- Prezentace k úpravám poskytl prof. Ing. Václav Talhofer, CSc.
- Doplněny ze všech zmíněných zdrojů. Učme se od mistrů...

Proč se to vlastně učíme?



Proč se to vlastně učíme?

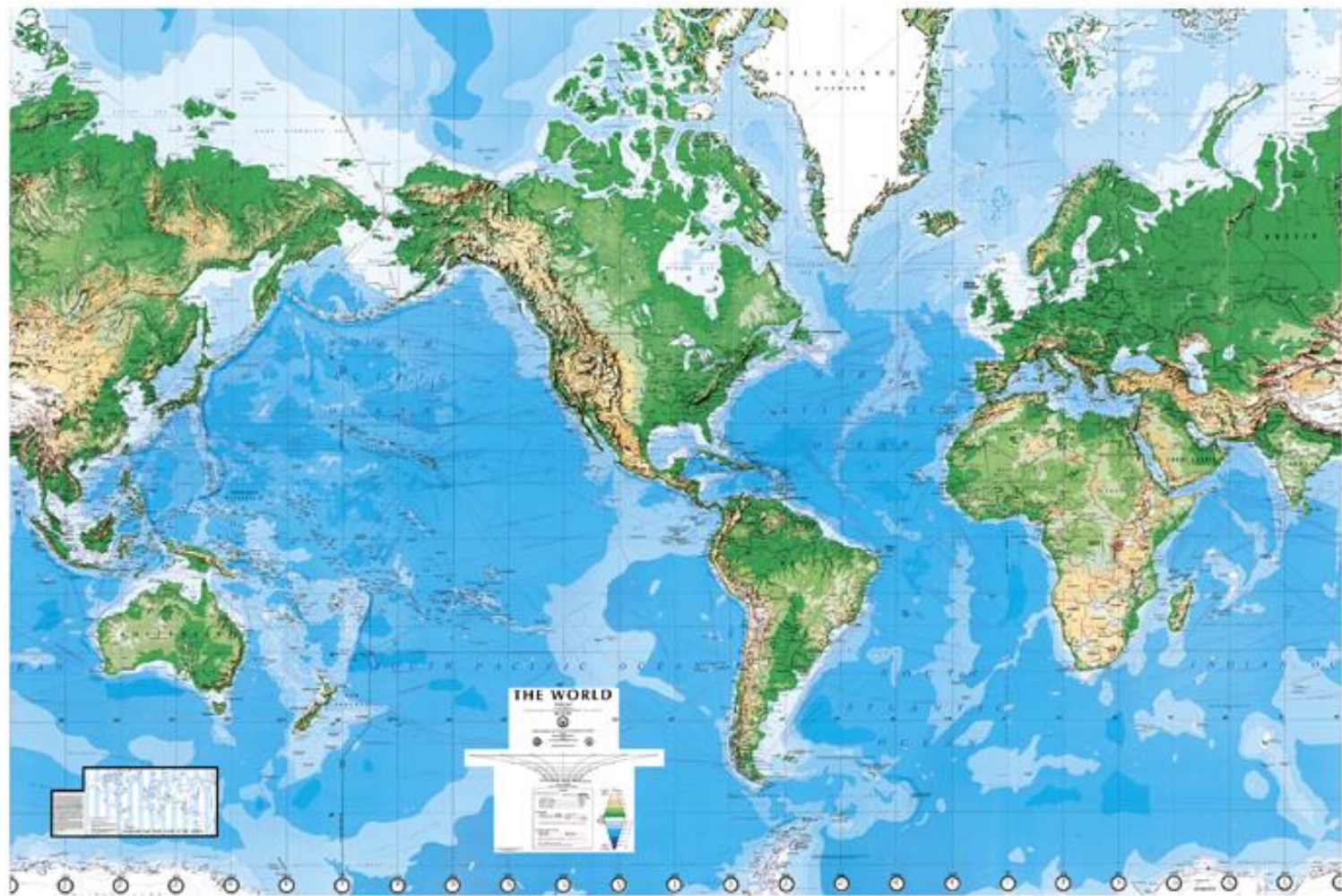


Kdo by mohl mít v oblibě takový pohled na svět?

Proč se to vlastně učíme?



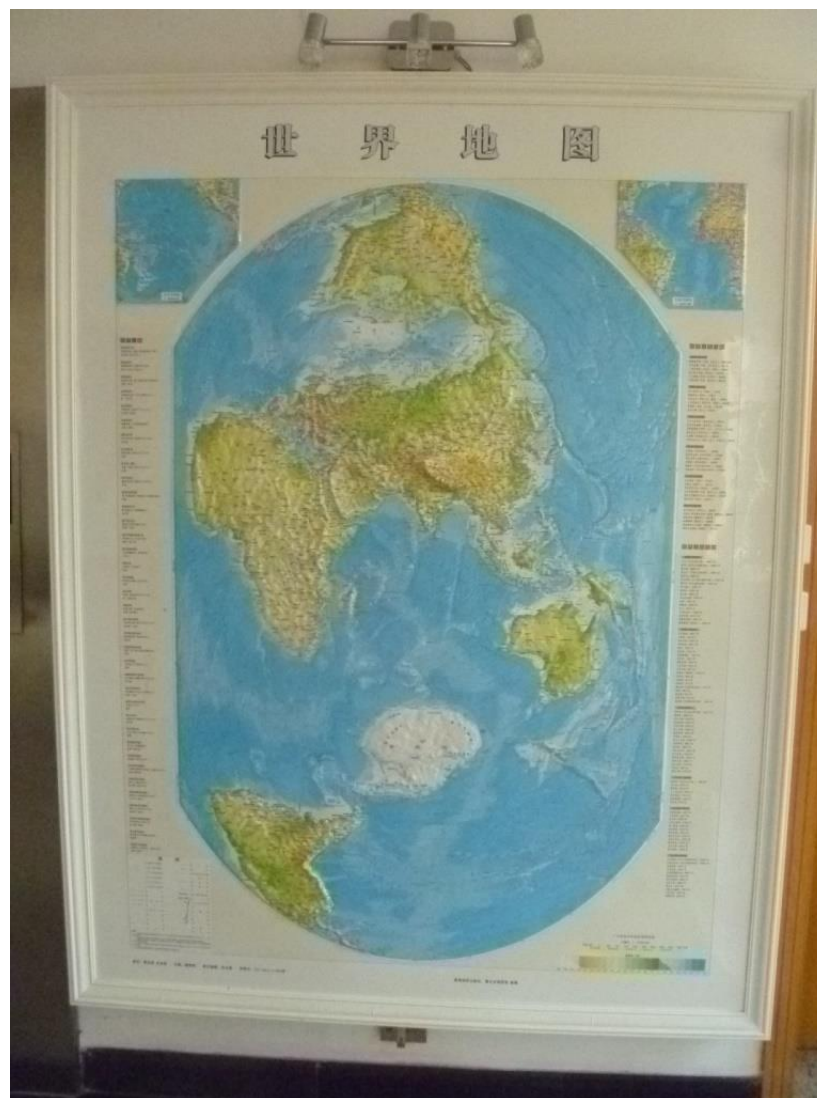
Proč se to vlastně učíme?



Proč se to vlastně učíme?



Proč se to vlastně učíme?



Proč se to vlastně učíme?

Grónsko: 2 160 000 km² Arabský poloostrov: 3 200 000 km²



Proč se to vlastně učíme?

„immappancy“

The True Size of Africa

A small contribution in the fight against rampant *immappancy*, by Kai Krause
 Graphic layout for visualization only (some countries are cut and rotated)
 But the conclusions are very accurate: refer to table below for exact data

COUNTRY	AREA x 1000 km ²
China	9.597
USA	9.629
India	3.287
Mexico	1.964
Peru	1.285
France	633
Spain	506
Papua New Guinea	462
Sweden	441
Japan	378
Germany	357
Norway	324
Italy	301
New Zealand	270
United Kingdom	243
Nepal	147
Bangladesh	144
Greece	132
TOTAL	30.102
AFRICA	30.221



Top 100 Countries

Area in square kilometers, Percentage of World Total
 Sources: Britannica, Wikipedia, Almanac 2010

	AREA	%	
1	Russia	17.098.242	11,50
2	Canada	9.984.870	6,70
3	China	9.596.961	6,40
4	USA	9.629.091	6,40
5	Brazil	8.511.877	5,70
6	Australia	7.692.024	5,20
7	India	3.287.283	2,20
8	Argentina	2.780.400	2,00
9	Kazakhstan	2.724.900	1,80
10	Sudan	2.505.873	1,70
11	Algeria	2.381.741	1,60
12	Congo	2.344.858	1,60
13	Greenland	2.166.086	1,50
14	Saudi Arabia	2.148.890	1,40
15	Mexico	1.964.375	1,30
16	Indonesia	1.960.360	1,30
17	Libya	1.759.540	1,20
18	Iran	1.628.700	1,10
19	Mongolia	1.564.100	1,10
20	Peru	1.280.216	0,86
21	Chad	1.284.000	0,86
22	Niger	1.267.000	0,85
23	Angola	1.246.700	0,85
24	Mad	1.240.192	0,83
25	South Africa	1.221.037	0,82
26	Colombia	1.141.748	0,76
27	Eniropa	1.104.300	0,74
28	Burivia	1.098.581	0,74
29	Ukraine	1.020.500	0,69
30	Egypt	1.002.000	0,67
31	Tanzania	945.087	0,63
32	Nigeria	923.768	0,62
33	Yemenia	912.050	0,61
34	Hambia	824.118	0,55
35	Mozambique	801.590	0,54
36	Pakistan	796.036	0,53
37	Turkey	783.562	0,53
38	Chile	756.102	0,51
39	Zambia	752.612	0,51
40	Myanmar	678.578	0,45
41	Afghanistan	652.090	0,44
42	Soniola	637.657	0,43
43	France	632.834	0,43
44	C. African Rep	622.884	0,42
45	Ukraine	603.500	0,41
46	Madagascar	587.041	0,39
47	Botswana	582.000	0,39
48	Kenya	580.367	0,39
49	Yemen	577.998	0,38
50	Thailand	513.122	0,34
51	Spain	505.992	0,34
52	Turkmenistan	488.100	0,33
53	Cameroun	475.042	0,32
54	Papua New Guinea	462.840	0,31
55	Uzbekistan	447.400	0,30
56	Morocco	446.500	0,30
57	Sweden	441.370	0,30
58	Iran	438.317	0,29
59	Paraguay	406.752	0,27
60	Zimbabwe	390.737	0,26
61	Japan	371.200	0,25
62	Germany	357.114	0,24
63	Rep. of Congo	342.000	0,23
64	Finland	338.419	0,23
65	Vietnam	331.212	0,22
66	Malaysia	330.000	0,22
67	Norway	325.802	0,22
68	Cote d'Ivoire	322.800	0,22
69	Poland	312.686	0,21
70	Oman	309.500	0,21
71	Italy	301.336	0,20
72	Philippines	300.000	0,20
73	Burkina Faso	274.222	0,18
74	New Zealand	270.687	0,18
75	Gabon	267.668	0,18
76	Western Sahara	266.000	0,18
77	Ecuador	266.368	0,20
78	Guinea	245.857	0,17
79	United Kingdom	242.900	0,16
80	Uganda	241.036	0,16
81	Ghana	238.539	0,16
82	Romania	238.391	0,16
83	Leos	236.800	0,16
84	Guyana	214.969	0,14
85	Belarus	207.600	0,14
86	Kyrgyzstan	199.951	0,13
87	Senegal	186.722	0,13
88	Syria	185.180	0,12
89	Cambodia	181.036	0,12
90	Uruguay	178.215	0,12
91	Suriname	168.820	0,11
92	Tanzania	163.610	0,11
93	Nepal	147.181	0,10
94	Bangladesh	143.998	0,10
95	Tajikistan	143.100	0,10
96	Greece	131.957	0,09
97	Nicaragua	130.375	0,09
98	North Korea	120.538	0,08
99	Malawi	118.684	0,08
100	Ethiopia	117.600	0,08



In addition to the well known social issues of *illiteracy* and *immaturity*, there also should be such a concept as “*immappancy*”, meaning *insufficient geographical knowledge*.

A survey with random American schoolkids let them guess the population and land area of their country. Not entirely unexpected, but still rather unsettling, the majority chose “1-2 billion” and “largest in the world”, respectively.

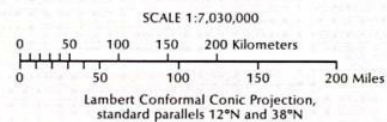
Even with Asian and European college students, geographical estimates were often off by factors of 2-3. This is partly due to the highly distorted nature of the predominantly used mapping projections (such as *Mercator*).

A particularly extreme example is the worldwide misjudgement of the true size of *Africa*. This single image tries to embody the massive scale, which is larger than the *USA*, *China*, *India*, *Japan* and *all of Europe*.....combined!

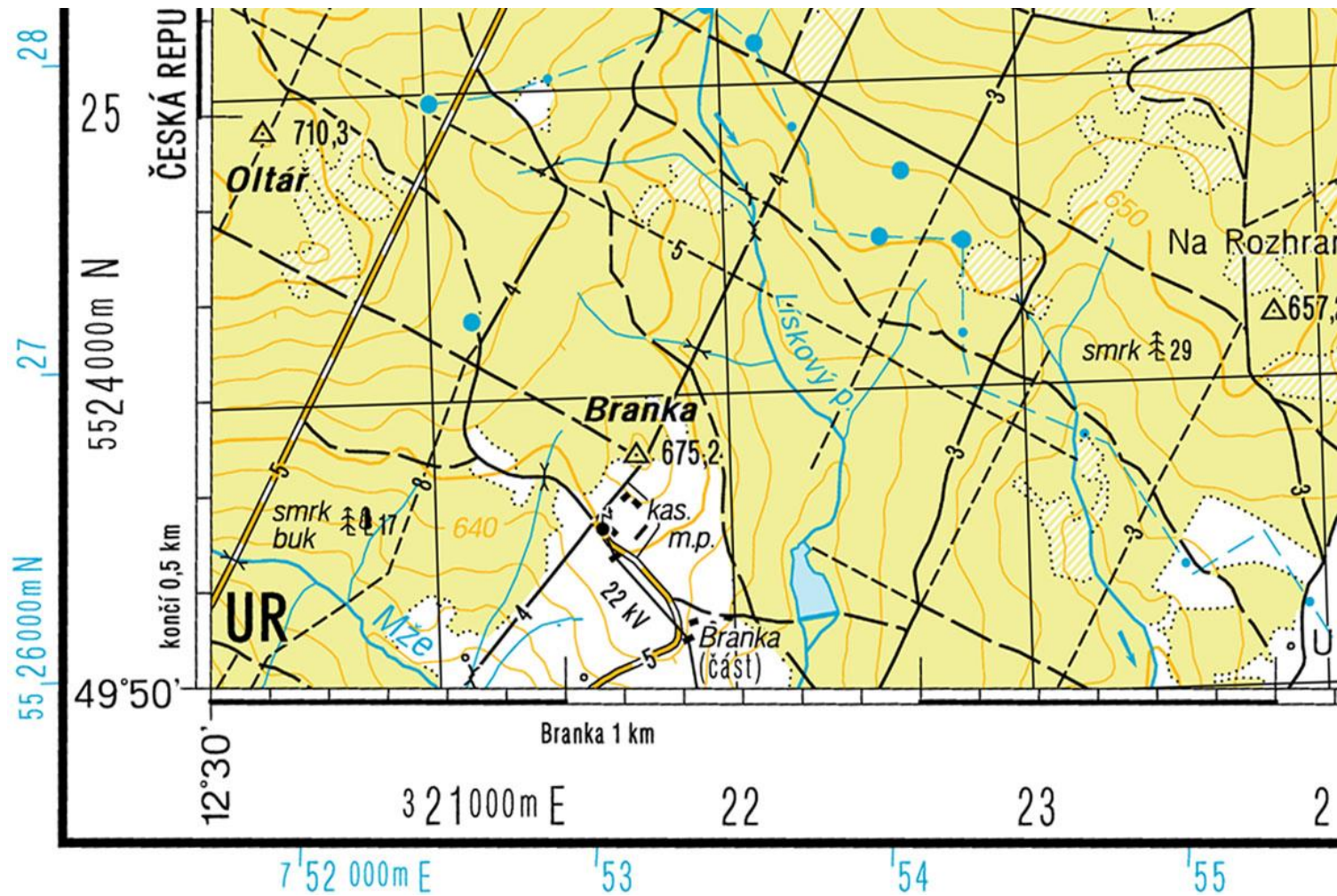
Proč se to vlastně učíme?



- International boundary
- ★ National capital
- Province capital
- +—+—+ Railroad
- Expressway
- Road

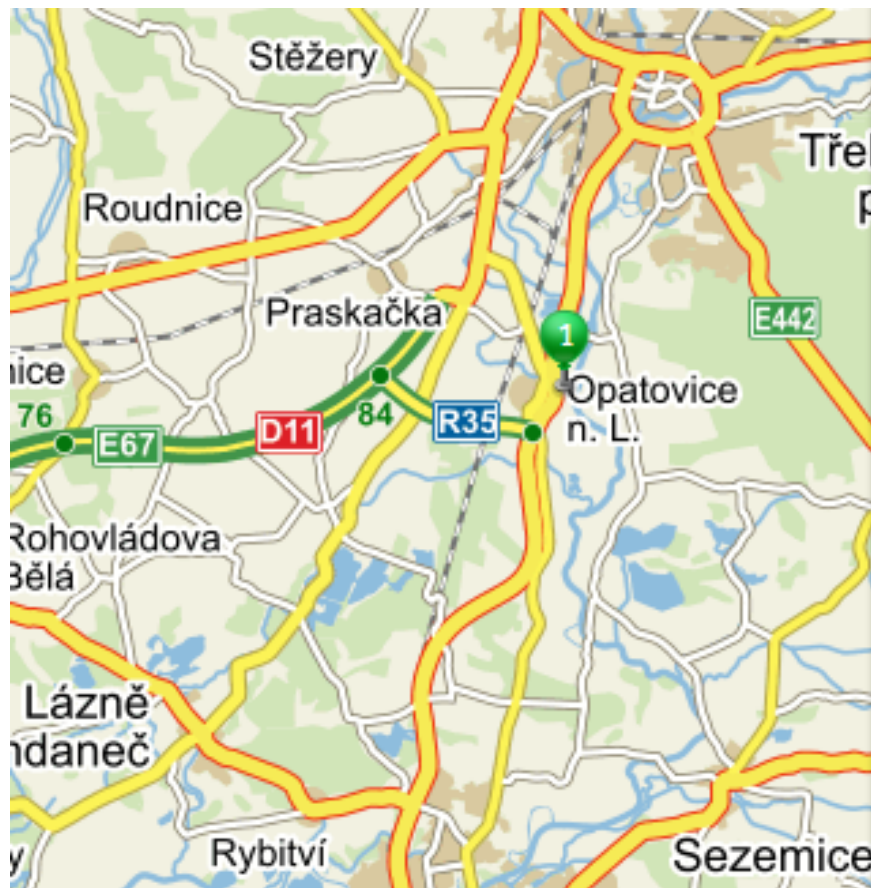


Proč se to vlastně učíme?



Na státních mapových dílech uvidíte více čar a více souřadnic.
Geografické a rovinné se liší číslem i vzájemným úhlem.

Proč se to vlastně učíme?



Hledání

Plánování

Můj batůžek

Body

Vlastní bod na mapě

Měření vzdálenosti




Nový bod

50.1482831N, 15.7999328E

Uložit

Zrušit

✗ Smazat všechny body

 Přidat do batůžku

Webové mapy – masové využití pro konformní válcové zobrazení.

Neplést pojmy!

souřadný systém x souřadnicový systém

Souřadnicový systém Jednotné trigonometrické sítě katastrální

souřadnicový systém x kartografické zobrazení

Nařízení vlády 430/2006 o stanovení geodetických referenčních systémů a státních mapových děl závazných na území státu a zásadách jejich používání:

Souřadnicový systém Jednotné trigonometrické sítě katastrální je určen:

a) Besselovým elipsoidem s parametry $a = 6377397,15508$ m, $b = 6356078,96290$ m, kde "a" je délka hlavní poloosy, "b" je délka vedlejší poloosy,

b) Křovákovým konformním kuželovým zobrazením v obecné poloze,

c) souborem souřadnic bodů z vyrovnání trigonometrických sítí.

= Křovákovo zobrazení a S-JTSK nejsou synonymum!

SRS x CRS

spatial reference system, coordinate reference system =
souřadnicový systém

Neplést pojmy!

cartographic projection x kartografická projekce

projection = kartografické zobrazení

projekce = speciální typ kartografických zobrazení

V anglosaských GIS programech:

geographic coordinate system x projected coordinate system

Geographic coordinate system

-geodetický referenční systém

-poloha definována zeměpisnou šířkou a délkou (např. WGS84)

Projected coordinate system

-zobrazovací souřadnicový referenční systém (Terminologický slovník VÚGTK)

-lze zaslechnout i polohový souřadnicový systém, rovinný souřadnicový systém...

-souřadnicový systém odvozený z geodetického referenčního systému s použitím kartografického zobrazení

-souřadnice x, y (např. S-JTSK)

-GCS je součástí definice PCS v souboru PRJ

Neplést pojmy!

datum x souřadnicový systém (geodetický) x elipsoid

Souřadnicový systém je sada matematických pravidel pro specifikování způsobu, jakým jsou souřadnice přiřazovány k bodům v prostoru – na 3D glóbu.

- výchozí bod - počátek soustavy
- jednotka měření
- směr přírůstku a úbytku hodnot - osy

Stejně místo může mít různé zeměpisné souřadnice (nejen ty rovinné) v různých geodetických souřadnicových systémech. Byly i jiné nulté poledníky.

Pro potřeby popisu polohy geoprvků musí být souřadnicový systém vztažený k Zemi prostřednictvím **datumu**. Teprve pak ho označujeme jako souřadnicový **referenční** systém.

Neplést pojmy!

datum x souřadnicový systém (geodetický) x elipsoid

ArcGIS help:

- „**Geographic coordinate system (GCS)** uses a three-dimensional spherical surface to define locations on the Earth. A GCS is often incorrectly called a datum, but a **datum** is only one part of a **GCS**.
- **Datum** is based on a **spheroid**. While a spheroid approximates the shape of the earth, a datum defines the position of the spheroid relative to the center of the earth. A datum provides a frame of reference for measuring locations on the surface of the earth. It defines the **origin and orientation of latitude and longitude** lines.
- The terms geographic coordinate system and datum are often used interchangeably. Datum is an older term. The concept of a datum is included within a geographic coordinate system.“

Neplést pojmy!

datum x souřadnicový systém (geodetický) x elipsoid

ArcGIS help:

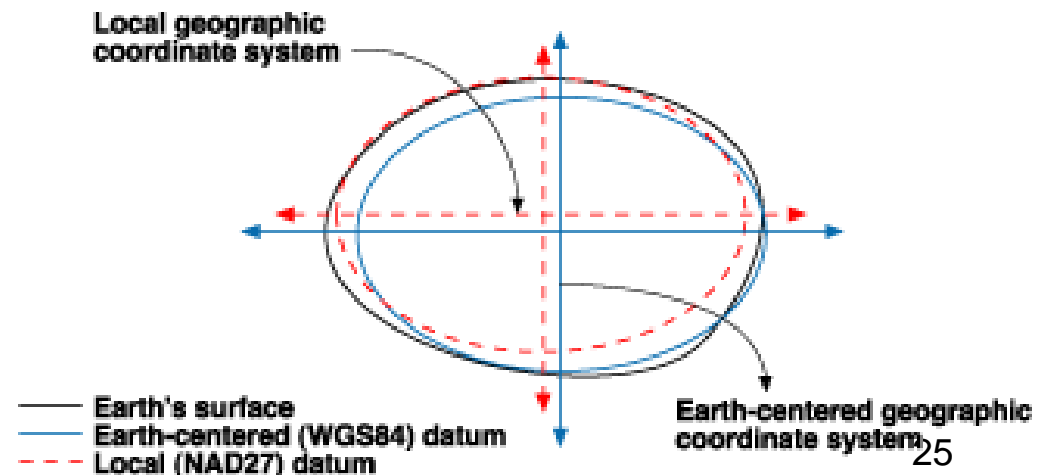
„A datum links a spheroid to a particular portion of the earth's surface. Recent datums are designed to fit the entire earth's surface well.

Local datum aligns its spheroid to closely fit the earth's surface in a particular area (NAD 1927 - North America, ED 1950 - Europe).

Geocentric datum uses the earth's center of mass as the origin. Satellite data has provided geodesists with new measurements to define the best earth-fitting spheroid (WGS 84).“

jeden elipsoid = více možných datumů:

- First North American Datum – elipsoid Clarke 1866
- North American Datum of 1927 – elipsoid Clarke 1866



Neplést pojmy!

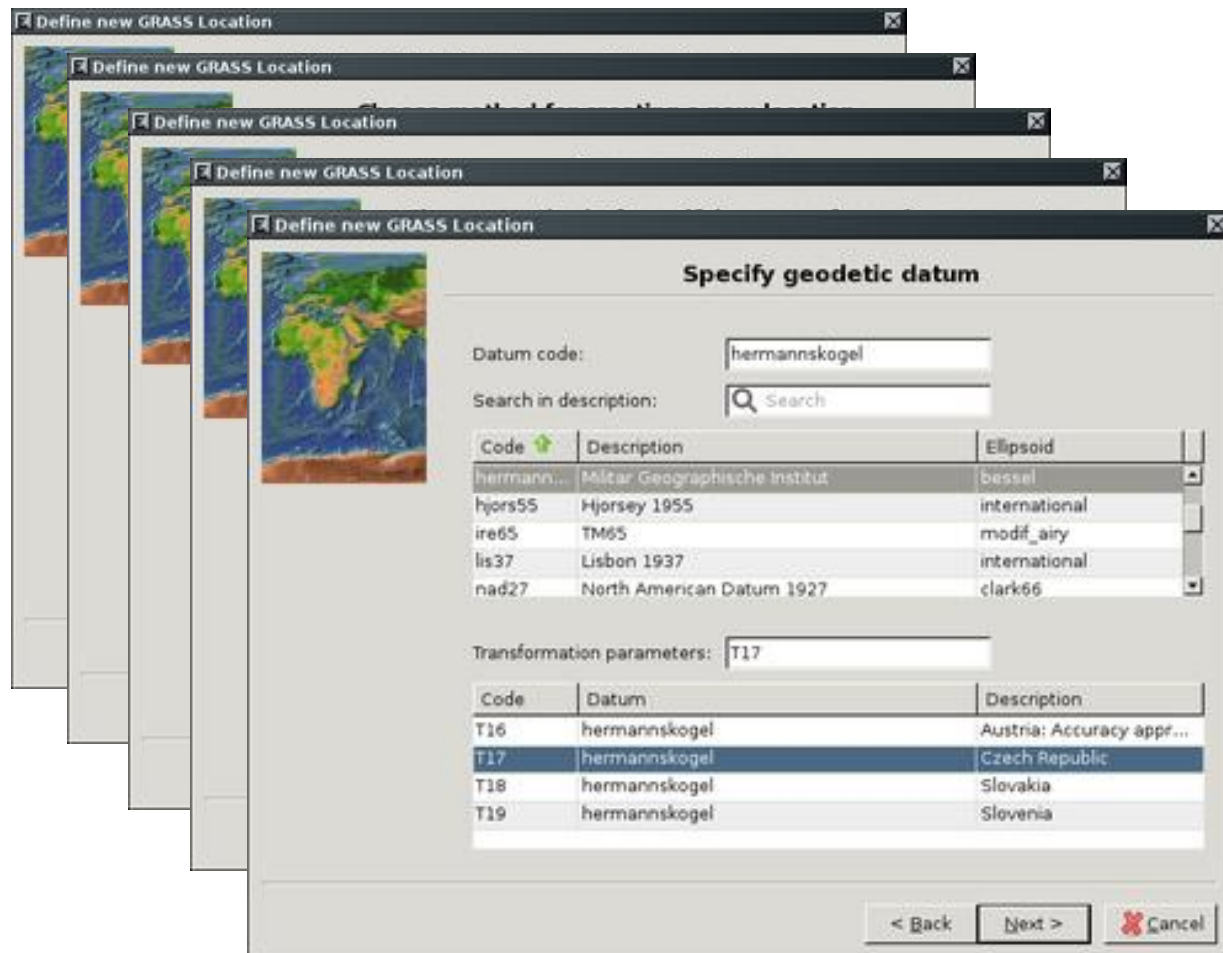
datum x souřadnicový systém (geodetický) x elipsoid

Co je to WGS 84?

- elipsoid
- datum
- geodetický souřadnicový systém (EPSG: 4326)
- **není** to rovinný souřadnicový systém – např. (UTM 33N)
- **není** to kartografické zobrazení – např. UTM

Neplést pojmy!

Jaké má datum souřadnicový systém S-JTSK?



Hermannskogel -
„hora“ (542 m.n.m.)
a referenční bod v
Rakousku