

ČLOVĚK, PŘÍRODA A KULTURA

Materialistické směry v antropologii
(ekologická antropologie)

Materialistické směry v antropologii

- studium komplexních vztahů a interakcí mezi kulturou a ekosystémem; vztahy a interakce mezi kulturou, lidmi a jejich prostředím
- kultura představuje **NADBIOLOGICKÝ PROSTŘEDEK ADAPTACE** lidí na vnější prostředí → studium subsistenčních problémů, pojetí ekosystému/prostředí a zacházení s ním v různých kulturách

Julian Haynes STEWARD (1902-1972), Leslie Alvin WHITE (1900-1975), Elman SERVICE (1915-1996), Marshall David SAHLINS (1930-2021), Marvin HARRIS (1927-2001), Richard Borshay LEE (*1937), Irvén DeVORE (1934-2014), Roy Abraham RAPPAPORT (1926-1997), Andrew Peter VAYDA (1931-2022)



kulturní ekologie (J. H. Steward) – neoevolucionismus (L. A. White) – kulturní materialismus (M. Harris) – nová ekologie (R. A. Rappaport, A. P. Vayda) – antropologie rozvoje (A. Escobar)

Materialistické směry v antropologii

- vztah člověka, přírody a kultury předmětem zájmu a studia již v době osvícenství → *lidská konstituce a způsob života je ovlivněn přírodními podmínkami*
- **Arnold Gehlen** (1904-1976), „*das Mängenwesen*“ – člověk představuje *nedostačivou bytost*; nedostačivost spočívá ve vybavení omezeným množstvím instinktů a absenci specializovaných orgánů pro obranu, útok a únik; z důvodu nedostačivosti musí člověk konat a tvořit, aby se přizpůsobil vnějšímu prostředí; lidskou aktivitou vzniká kultura, která nastupuje na místo chybějících specializovaných orgánů a instinktů → *člověk si nese ve svých biologických základech předurčenost k tvorbě kultury jako druhé přírody člověka*

**nástrojové
chování**



2,6 – 3,3 mil. let

Australopithecus?
– raný *Homo*

Pan troglodytes

Subsistence a subsistenční strategie

- lidé jsou vždy závislí na prostředí, které obývají a z něhož získávají energii pro přežití a reprodukci v daném ekosystému → subsistenční strategie umožňující dlouhodobé přežití v ekosystému
- **SUBSISTENCE** – uspokojování základních materiálních potřeb, bez nichž lidé nemohou přežít, příp. usnadňují přežití → jídlo, tekutiny, oděv či přístřeší
- **SUBSISTENČNÍ STRATEGIE** – způsoby získávání, distribuce a spotřeby zdrojů sloužících k uspokojení základních materiálních potřeb



LOV A SBĚR

PASTEVECTVÍ

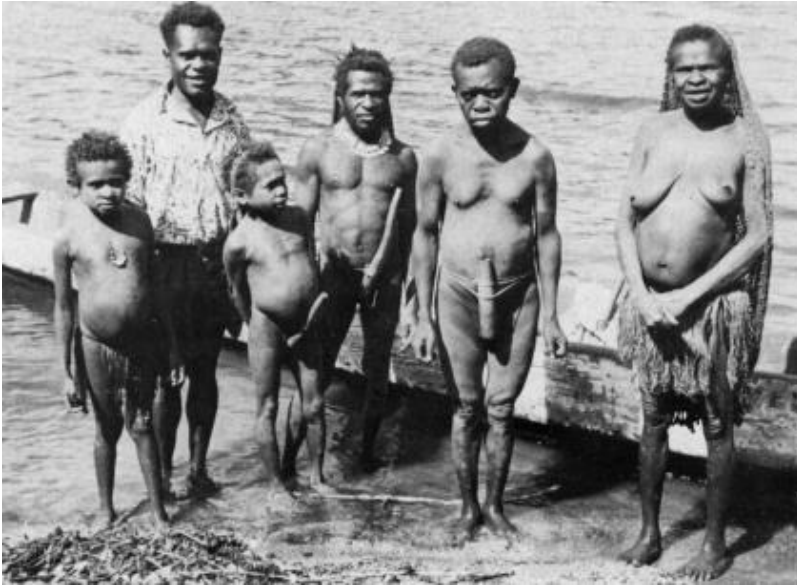
PĚSTITELSTVÍ

ZEMĚDĚLSTVÍ

produkce potravin a domestikace rostlin a zvířat

Subsistence a subsistenční strategie

- **LOV, RYBOLOV A SBĚR** – subsistence založená na zdrojích dostupných v ekosystému, jež exploatují relativně malé organizované skupiny vedoucí *mobilní způsob života* → !Kung (Sánové), R. B. Lee (2003)
- **PASTEVECTVÍ** – subsistence založená na chovu některých druhů hospodářských zvířat (ovce, skot ad.); lidské populace vedou zpravidla *mobilní způsob života*, aby mohly hnát svá stáda po svém teritoriu za potravou → Nuerové, E. E. Evans-Pritchard (1940)
- **PĚSTITELSTVÍ, OPORTUNISTICKÉ ZEMĚDĚLSTVÍ** – subsistence založená na přetváření prostředí domestikací rostlin využívající jednoduché technologie (np. rycí hole); lidské populace zpravidla vedou *usedlý způsob života*, jenž je v některých oblastech spojen se vznikem měst → Kapaukové, L. Pospíšil (1963)
- **ZEMĚDĚLSTVÍ** – subsistenční strategie využívající sílu tažných zvířat či strojů k obdělávání půdy a zavlažovacích systémů; umožňuje kumulovat nadvýrobky a produkovat takové množství potravinových zdrojů, jež dovoluje žít velké lidské populace → Jáva, C. Geertz (1963)



Kapaukové/Ekari

Region: Nová Guinea (západ)

Populace: 157 000

Prostředí: tropické ostrovy

Tradiční způsob obživy: pěstování plodin, polaření

Politické uspořádání: tradiční náčelnictví

extenzivní a intenzivní kočovné
polaření, intenzivní komplexní polaření
Leopold Pospíšil (1923-2021)



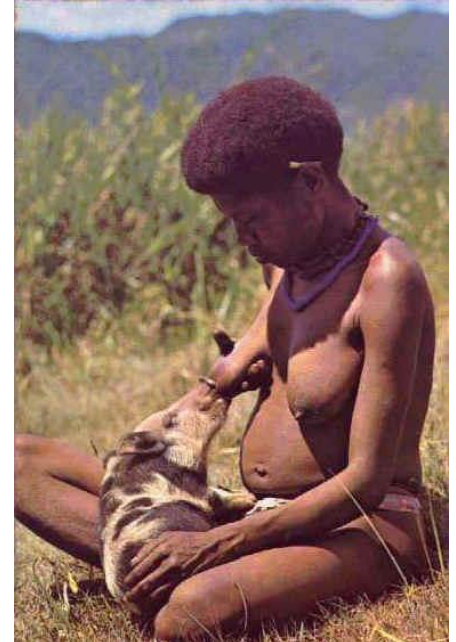
Subsistence a subsistenční strategie

- sub. strategie zahrnuje proces výroby, distribuce a spotřeby → **ekonomika společnosti**
- **PRODUKCE** – přetváření surových zdrojů do forem využitelných lidmi pro uspokojení materiálních potřeb
- **DISTRIBUCE** – přísun a rozdělení produkce mezi lidmi podle zavedeného klíče
- **SPOTŘEBA** – užití produktů jejich konzumací (potrava) či jejich nošením (oděv) apod.
- jednotlivé procesy nejsou izolované od ostatních domén kultury, ale vzájemně souvisí

Marie Reay (1922-2014) - Kuma

Roy A. Rappaport (1926-1997) – Tsembaga-Maringové

„komplex vepře“



Společnosti blahobytu

- 2. pol. 20. století → Sánové, lovecko-sběračské společnosti → *Harvard Kalahari Research Group* – interdisciplinární výzkum rozmanitých aspektů LS-společnosti, kultury a změny (kontakt s okolními skupinami a vliv moderních států Angola, Botswana a Namibie); **Richard B. Lee** (*1937), **Irven DeVore** (1934-2014)
- studium subsistenčních strategií lovců a sběračů
- lovci a sběrači jako **původní společnosti blahobytu** → měli více než dost prostředků na uspokojení svých potřeb a nemuseli trávit většinu dne prací
- lovci a sběrači nemají zájem o hmotné bohatství (mimo toho, které potřebují pro uspokojení osobních potřeb)
- moderní kapitalistické společnosti nežijí v blahobytu; lidé v nich mají neomezené potřeby k jejichž uspokojení disponují omezenými prostředky → tragédie moderní doby

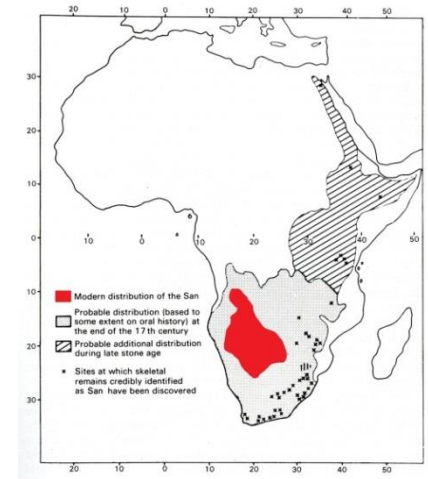


Marshall Sahlins (1930-2021)

„kdo netouží, nepostrádá“

Sanové – !Kung

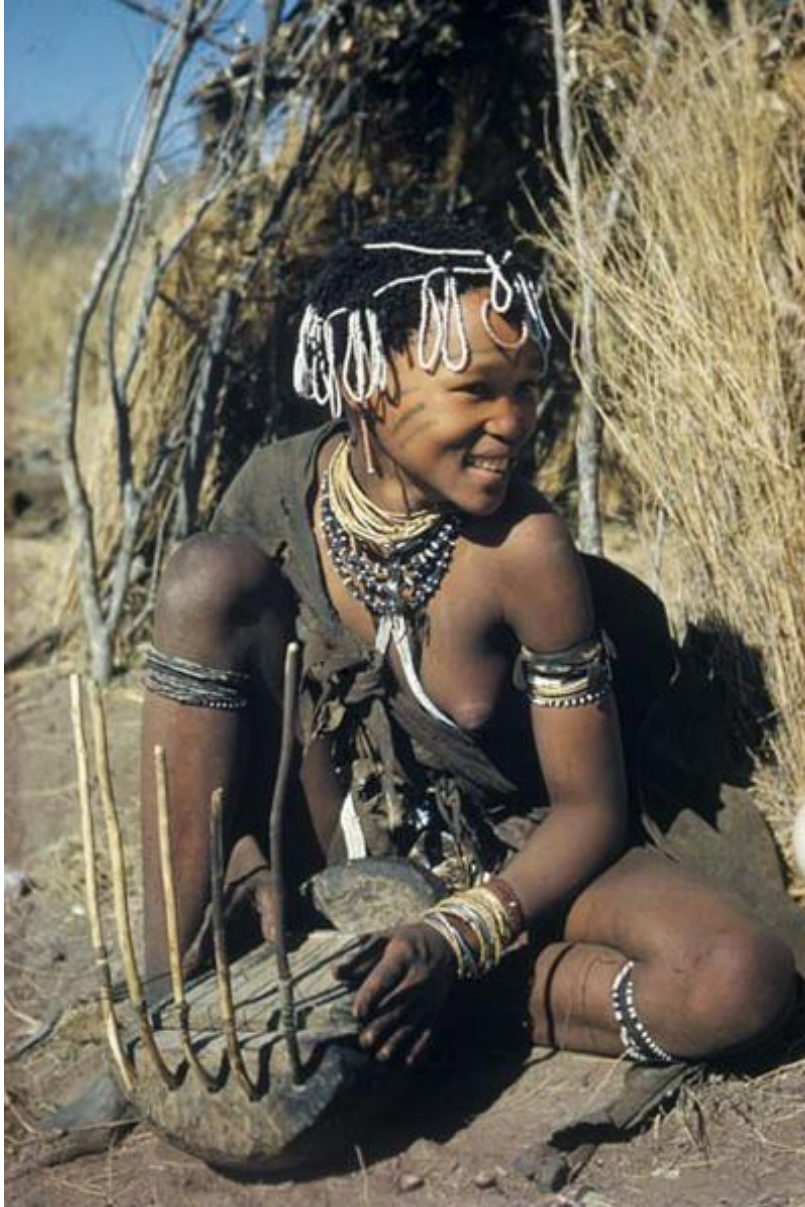
- oblast polopouště Kalahari; polosuchý ekosystém ve výšce kolem 1000 m n. m., traviny, křoví a stromy
- malá postava, 150 cm, světlá pleť, výrazné lící kosti, mírně šikmé oči; cca 110 tis. obyvatel
- nukleární/rozšířené rodiny, matrilokální a patrilineární skupiny, žádné soukromí, často vyhledávající společnost
- neustálý pohyb



Voda

- období sucha - velké tábory, sběr hlíz, kořínků a ořechů
- období dešťů - menší skupiny, lov
- voda nejdůležitějším zdrojem života, jejíž místa výskytu formovala prostorovou i sociální strukturu společnosti
- zdroj vody, dostatečné množství potravy, dostupné palivo





ŽENY

- péče o děti a domácnost, sběr rostlinné potravy a pštrosích vajec, příprava jídla a zajišťování vody (cca 4 h), udržují oheň, domácnost - domov
- žena za den nasbírá potravu až na 10 dnů pro jednu osobu, domácí práce jí zaberou málo času, poté využívá volný čas na odpočinek a zábavu

MUŽI

- lov zvěře a sběr topiva, výroba a oprava zbraní a náradí (3 h), péče o děti
- muž obvykle 5-6 dnů loví, poté 1-2 týdny odpočívá, chodí na návštěvy a účastní se celonočních tanců

dospělí věnují práci cca 12-19 hodin týdně



- ulovená kořist a nasbírané plodiny se dělí mezi všechny členy skupiny
- ekonomická výměna založená na **altruistické reciprocitě**, při níž žádný z účastníků přesně neurčuje, co se očekává jako odplata, ani kdy se splátka uskuteční
- očekávání jedné a závazek druhé strany nejsou přesně stanoveny, přesto jsou principy reciprocity pro všechny členy společnosti závazné
- výměna potravy, koloběh služeb a spotřebních předmětů (šperků)

Natalita jako adaptace k prostředí

- optimální využití ekosystému a životní cykly přizpůsobené přírodním podmínkám
- sánské ženy většinou neotěhotní dříve než za čtyři roky po narození předchozího dítěte
- vliv na snížení porodnosti má pravděpodobně délka kojení
- matky nemají pro děti měkkou stravu, takže kojí až do věku tří let, dokud není dítě schopno pozřít tuhé pokrmy → kojení do jisté míry zabraňuje ovulaci



© The Africa Image Library

- při kratším intervalu mezi potomky →
dětská úmrtnost ↑

4 roky



SKJtravel.net





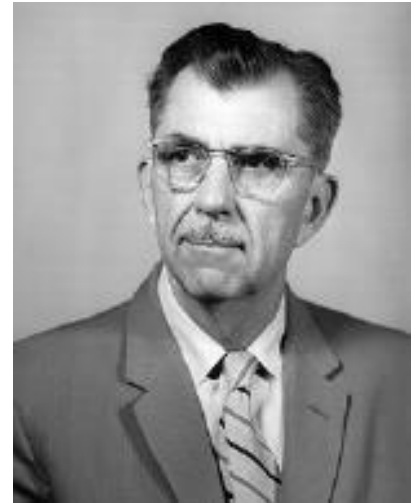
- Sánové udržují svůj počet a spotřebu energie na nízké úrovni, jsou schopni přizpůsobit své potřeby tomu, co jim prostředí poskytuje; sice by mohli získávat více kalorií a bílkovin, aniž by poškodili své životní prostředí, ale oni to nedělají, protože nemají žádný zvláštní důvod, aby více pracovali
- dnes jsou Sánové pod silným vlivem moderní civilizace a postupně opouštějí původní lovecko-sběračský způsob života → chov hospodářských zvířat a pěstitelství, společnost se individualizuje, mizí rovnostářské uspořádání a reciprocita zdrojů

Lovci a sběrači z Velké pláně (Great Plains)

(Metoda kulturní ekologie)

Julian H. Steward a kulturní ekologie

- studium vlivu přírodního prostředí, technologie a ekonomiky na kulturní systémy, vliv industrializace na původní kultury
- 60. a 70. léta XX. století; rozpracování neoevolucionistické koncepce kultury a studium vzniku, vývoje a fungování sociokulturních systémů v kontextu jejich přírodního prostředí
- terénní výzkumy kulturních oblastí Ameriky (A. L. Kroeber, C. D. Wissler), empirická analýza způsobů adaptace konkrétních společností k lokálním podmínkám, biologické a ekologické přístupy při studiu sociokulturních jevů a sociální organizace společnosti
- snaha na základě vědecké explanace procesů *kulturní změny* a *sociokulturního vývoje* překonat deskriptivní charakter výzkumů kulturních systémů
- sociokulturní systém při interakci s měnícím se prostředím modifikuje a proměňuje svoji strukturu pouze tehdy, odpovídá-li jeho „výstup“ požadavkům prostředí



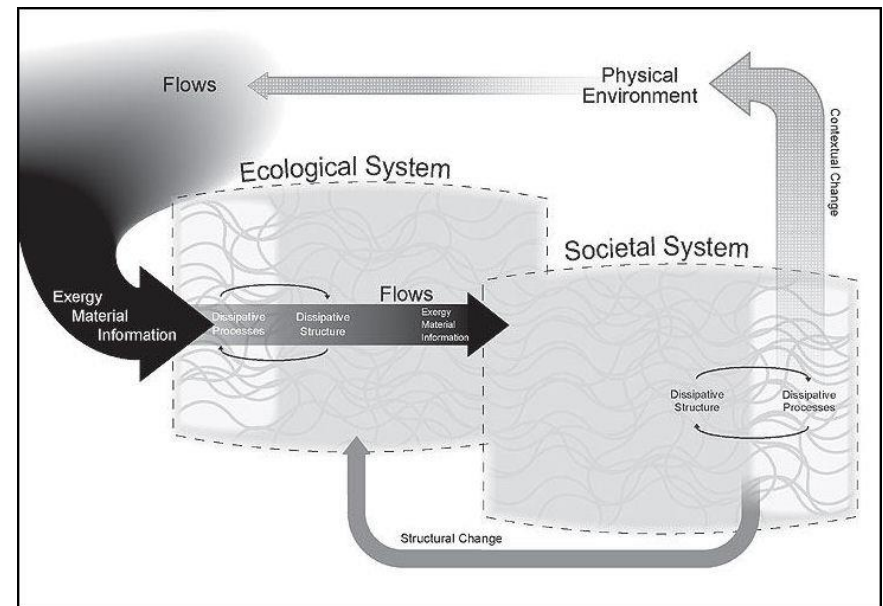
Julian Haynes Steward
(1902-1972)

Basin-Plateau Aboriginal Sociopolitical Group (1938), *Changes in Shoshonean Indian Culture* (1939), *Theory of Culture Change: The Methodology of Multilinear Evolution* (1955)

Julian H. Steward a kulturní ekologie

- přímo v sociokulturním systému je zabudován mechanismus, který umožňuje adaptivně reagovat na změny a měnit strukturu systému → jednotlivé kultury představují **adaptivní systémy**, které se mění směrem k rovnováze s ekosystémy
- ekologické, ekonomické, technologické a demografické faktory představují rozhodující determinanty fungování a vývoje sociokulturních systémů
- studium lokálních sběračsko-loveckých a pasteveckých společností

→ kultura jako **nadbiologický adaptační systém**, jehož prostřednictvím člověk jako člen společnosti realizuje svůj vztah k ekologickému prostředí; kultura zahrnuje naučené vzorce chování, artefakty, technologie, ekonomické a politické organizace, náboženství apod.



Julian H. Steward a kulturní ekologie

→ kulturní změna představuje ***adaptační proces***; přestože člověk dosahuje této adaptace především prostřednictvím kultury, je tento proces řízen obdobnými pravidly přirozeného výběru, jaká platí pro biologickou adaptaci

→ neadaptivnější složky kultury představují ***technologie, ekonomika*** a ty prvky sociální organizace, které jsou přímo spojeny s výrobou

→ výzkum společnosti musí být proto prováděn ***komplexně v rámci celého sociokulturního systému***; adaptační procesy probíhají také ve sféře idejí → zvláštní pozornost je nutné věnovat i složkám nemateriální kultury, a to především těm, které jsou přímo spojeny s vnějším prostředím zkoumaného sociokulturního systému



cílem KE je popsat a vysvětlit ***konkrétní adaptační prostředky a mechanismy*** a odhalit strukturální, funkcionální a vývojové zákonitosti energetických a technologických způsobů, jimiž jednotlivé společnosti využívají přírodní zdroje svého prostředí

Julian H. Steward a kulturní ekologie

- předmětem KE je studium uspořádání vztahu kultury a přírodního prostředí
- dvě kvalitativně odlišné třídy jevů:
 - přírodní prostředí (flóra, fauna, klima atd.); geografický determinismus
 - kulturní technologie (výrobní způsob, technika, ekonomie apod.) využívající přírodní prostředí k uspokojování biokulturních potřeb
- sepětí těchto dvou činitelů spolu s dosaženou úrovní technologického pokroku tvoří rámec ekologických podmínek, které *stimulují*, *limitují* a *determinují* kulturní specifikum společnosti, její institucionální základnu, formy ekonomické specializace, typ sociální struktury a ideologii



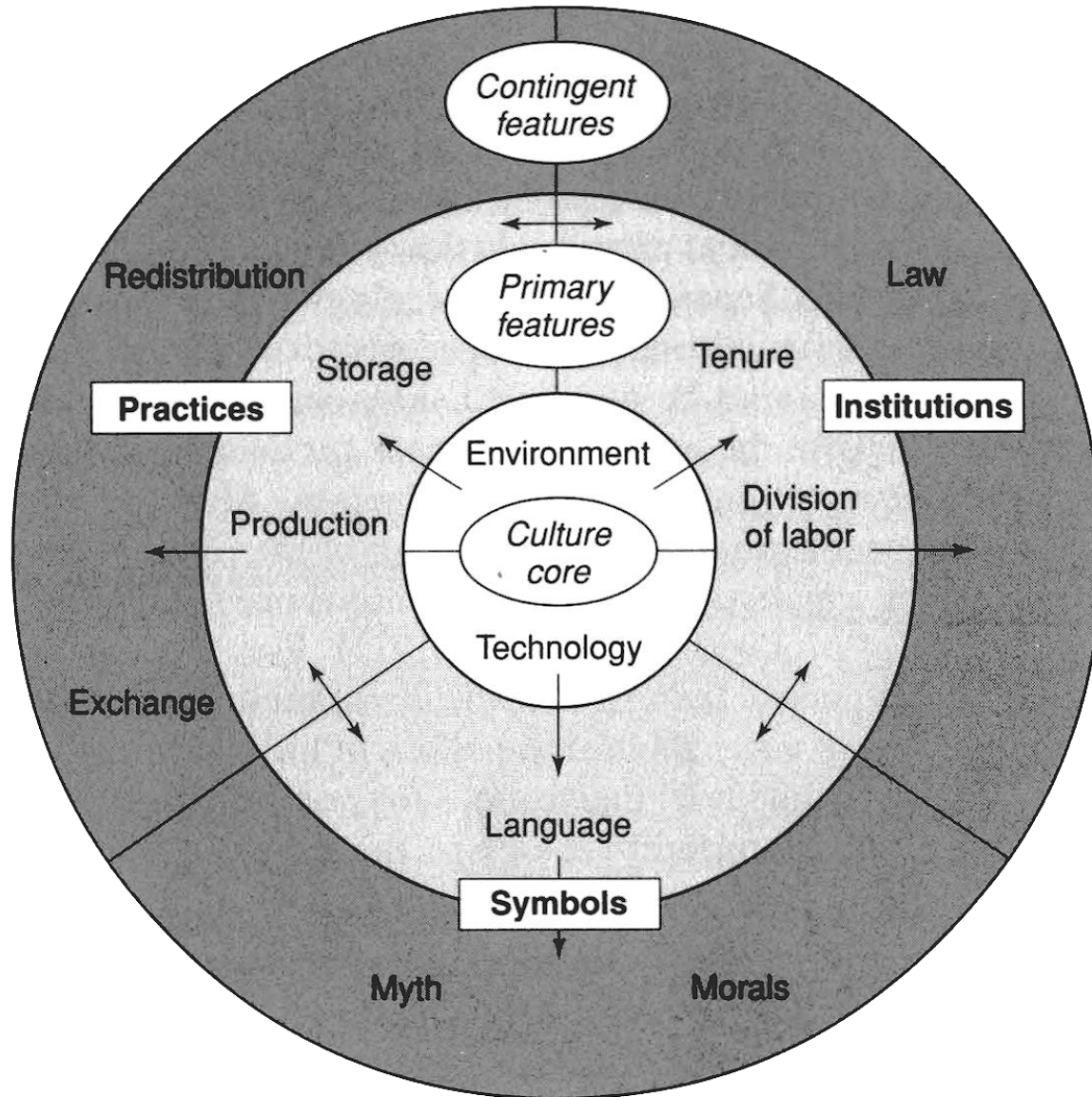
- (1) vztahy mezi technologií zkoumané kultury a přírodním prostředím
- (2) analýza vzorců chování spjatých s kulturní technologií
- (3) vztahy mezi těmito vzorci chování a ostatními částmi kulturního systému

Kulturní jádro a kulturní typ

- ne všechny charakteristické rysy kultury lze vysvětlit prostřednictvím ekologické adaptace



- PRK tvoří ***kulturní jádro (culture core)*** představující konstelaci kulturních rysů, které si jsou nejvíce blízké a nejvýrazněji přispívají k udržení ekonomických aktivit a s nimi spjatých sociálních, politických a náboženských vzorů chování; společnosti s podobným kulturním jádrem patří do stejné skupiny a tvoří tzv. ***kulturní typ***
- SRK nejsou vázány na kulturní jádro, vykazují velkou variabilitu; jsou výsledkem kulturně historického vývoje (difuze, inovace) a nepředstavují přímý výsledek kulturní adaptace
- zdrojem vývojových proměn kulturních systémů jsou především změny v oblasti ***techniky, technologie a způsobů výroby***



Teorie multilineární evoluce

UNIVERZÁLNÍ EVOLUCIONISMUS

(L. A. White, makroevoluce)

vs.

MULTILINEÁRNÍ EVOLUCIONISMUS

(J. H. Steward, mikroevoluce)

- studium kulturní evoluce v menším měřítku a s přihlédnutím k větší rozmanitosti a variabilitě konkrétních kultur, které jsou *výsledkem působení ekosystému a historických událostí*
- na světové dějiny/vývoj kultury je nutné pohlížet jako na vývojové transformace řady kulturních systémů, jejichž evoluce probíhá **paralelně** po mnoha vývojových liniích a každému kulturnímu systému je přiznána zákonitost a posloupnost vývoje, který probíhá formou kvalitativních přeměn ovlivňujících kulturní jádro; ne všechny kultury nutně musí projít stejnými fázemi evoluce
- evoluční schéma stojící na koncepci úrovně sociokulturní komplexity vyjadřující rozsah a uspořádání společnosti, jež se odvíjejí od dostupných zdrojů, a především úrovně jejich využívání → **ÚROVNĚ SOCIOKULTURNÍ INTEGRACE** (vyjadřují míru kontroly populace nad přírodním prostředím a jeho zdroji)

Úrovně sociokulturní integrace



ÚSKI → subsistence → společnost → příklad

Tlupa/Skupina → lov a sběr → mobilní způsob života, neformální vůdci → *Šošoni*

Kmen → pěstitelství, pastevectví → částečně usedlý způsob života, bez formální autority, ale se zavedeným procesem rozhodování ve skupině → *Nuerové*

Náčelnictví → zemědělství → usedlý způsob života, společenská stratifikace, formální vůdci, existence elit → *předmoderní Havaj*

Stát → zemědělství (pěstování obilovin) → městský způsob života, městská centra, komplexní sociální a politické uspořádání → *Aztékové*



Newe/Šošoni

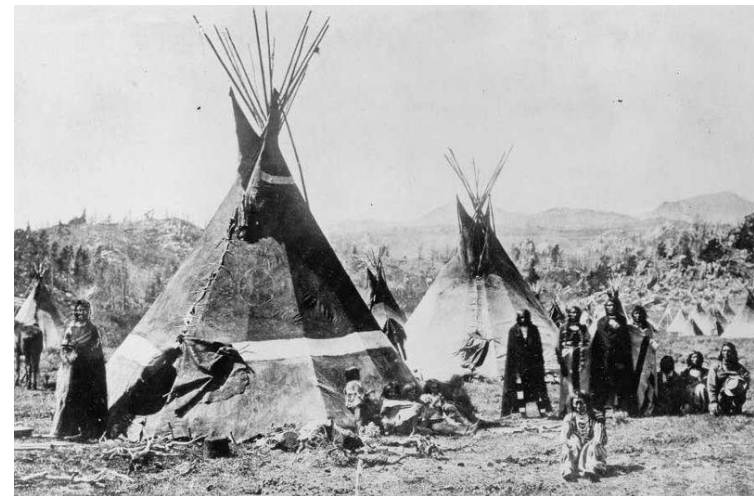
Region: Kalifornie, Utah

Populace: 12 300

Prostředí: suché polopouštní prostředí Velké pánve

Tradiční způsob obživy: sběr divokých plodin
doplňovaný lovem

Politické uspořádání: jednoduchá rovnostářská
společnost



Kultura Šošonů/Newe

- kalifornská Velká pánev; zcela vyprahlé území s omezenými zdroji rostlinné a živočišné potravy, neustálé hledání potravy
 - hlavními zdroji potravy byly kořínky divokých rostlin, travnatá semena, bobuloviny, lovné zvěře byl nedostatek (králíci, vidlorozi, hadi, hmyz)
 - po větší část roku *jednotlivé rodiny* (nezávislé a hospodářsky soběstačné jednotky) putovaly nehostinným prostředím za potravou
 - větší koncentrace lidí jen v krátkých časových obdobích (zima), kdy zásoby jídla stačily pro několik společně tábořících rodin
 - stálá a výsadní práva na určité území neexistovala → narušení přirozené ekologické flexibility a mobility jednotlivých migrujících skupin
 - technologie lovů byla primitivní (luk a šíp), oděv ze surové kůže a kožešin → kočovníci
- úzké sepětí mezi využitelností přírodních zdrojů a dosaženou technologií (*kulturní jádro*), sociální strukturou, organizací práce a společnou kooperací → mobilní způsob života v samostatných rodinách (*úroveň sociokulturní integrace*) → **kulturní adaptace na nejisté zdroje**



Vepři, krávy a kulturní hádanky

(kulturní materialismus)

Kulturní materialismus M. Harrise

- procesuální a globální výzkumná strategie, která se při vysvětlování divergentní, konvergentní a paralelní evoluce kulturních systémů opírá o ***analýzu materiálních faktorů***
 - zdrojem KM je Darwinova teorie evoluce, Marxův historický materialismus a neoevolucionismus; kultura je považovaná za ***adaptační systém***, jehož strukturu, funkci a vývoj lze vysvětlit na základě jeho vztahu k okolnímu prostředí → technologický a environmentální determinismus
 - velikost populace, ekosystém, dostupná technologie a stav ekonomiky → uspořádání institucí, jejich funkce a povaha
 - sociální život představuje produkt řešení velmi praktických problémů života lidí na Zemi → přežití a reprodukce
 - sociální instituce mají proto za úkol podpořit či přímo zajistit uspokojení základních lidských materiálních potřeb – dostatek kalorií, živočišných bílkovin a přístřeší
- kulturu lze proto studovat jako výsledek střetu mezi „*dělohou a žaludkem a půdou a vodou*“

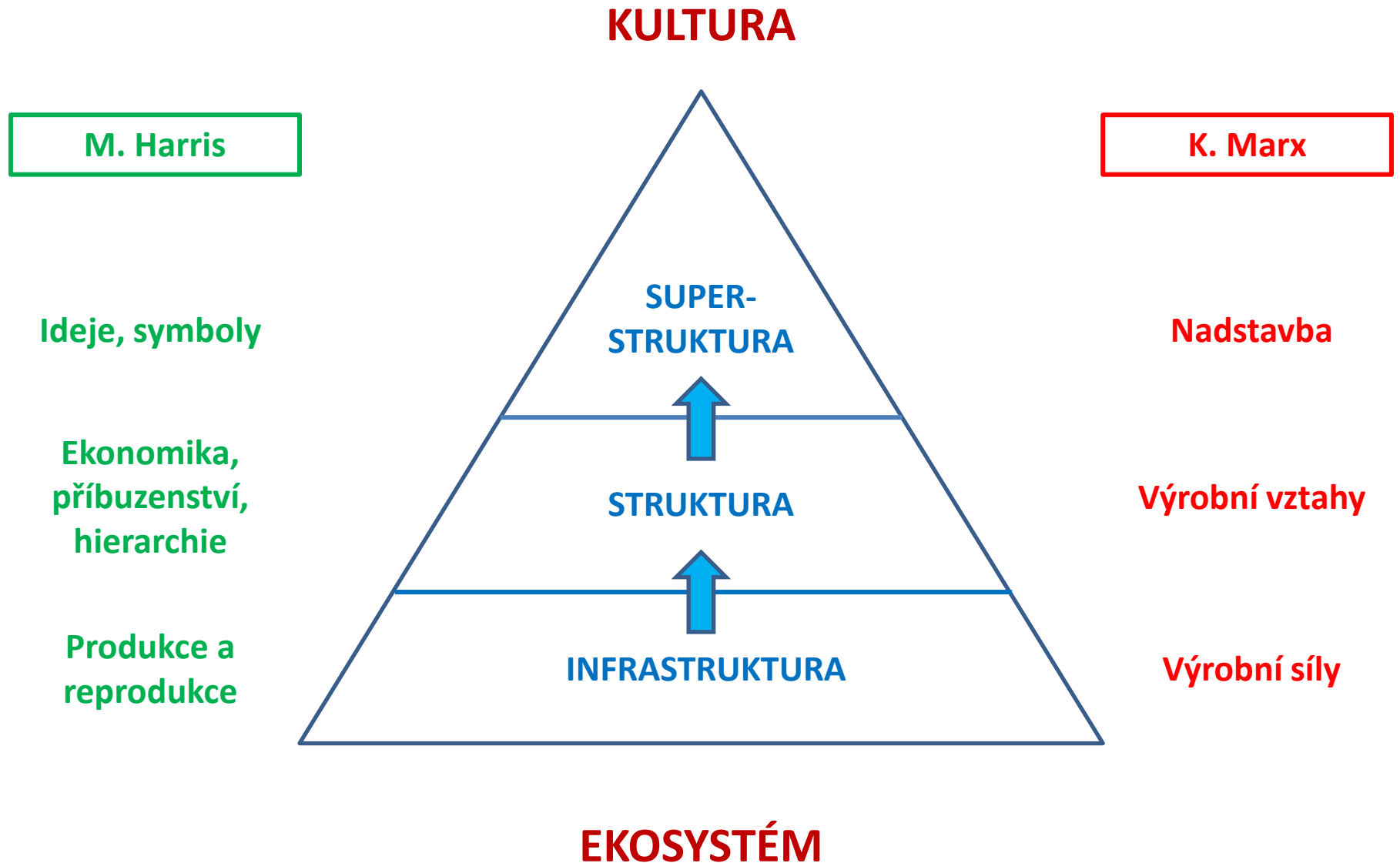


Marvin Harris
(1927-2001)

Kulturní materialismus M. Harrise

- vliv marxistického modelu společnosti zahrnujícího ekonomickou základnu společnosti (výrobní síly a vztahy) a nadstavbu
- výrobní způsob a způsob demografické reprodukce života společnosti (→ **infrastruktura**) determinuje organizaci rodiny, příbuzenských vztahů a systémů, ekonomiky a politické organizace (→ **struktura**), který následně ovlivňuje vědu, umění, literaturu, hudbu, tanec, rituály, hry a další symbolické systémy (→ **superstruktura**)
- princip **kauzální priority infrastruktury** při studiu kultury → věnuje se pozornost stimulující, limitující a determinující roli materiálních podmínek pro fungování sociokulturních systémů; infrastruktura představuje rozhraní mezi přírodou a kulturou
- hlavní síla sociokulturní selekce vychází z **infrastruktury**; struktura a superstruktura působí spíše jako stimuly sociální a kulturní změny

podobné prostředí → podobné technologie → podobné uspořádání výroby a produkce → podobné sociální uspořádání → podobný systém hodnot a náboženského uspořádání



M. Harris

L. A. White

J. Steward

K. Marx

Nadstavba

**Ideologická
vrstva**

**Sekundární
kulturní rysy**

Nadstavba

Struktura

**Sociologická
vrstva**

**Úroveň
sociokulturní
integrace**

Výrobní vztahy

Infrastruktura

**Technologická
vrstva**

Kulturní jádro

Výrobní síly



Aztékové

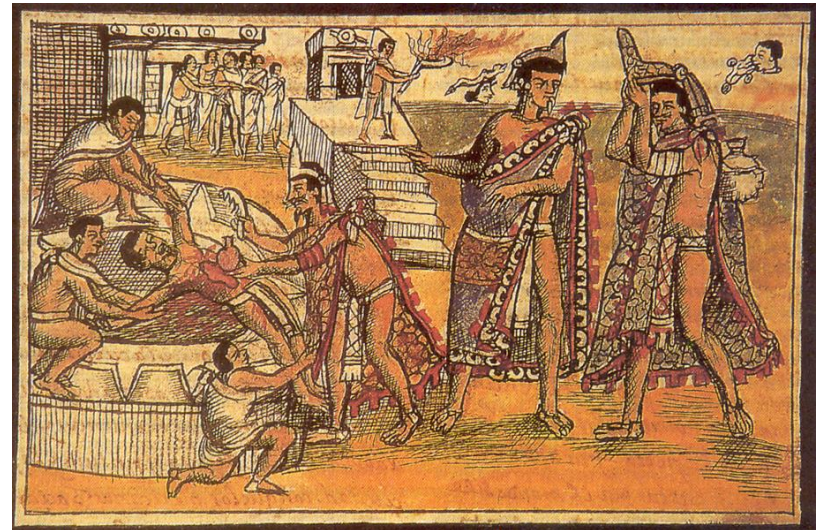
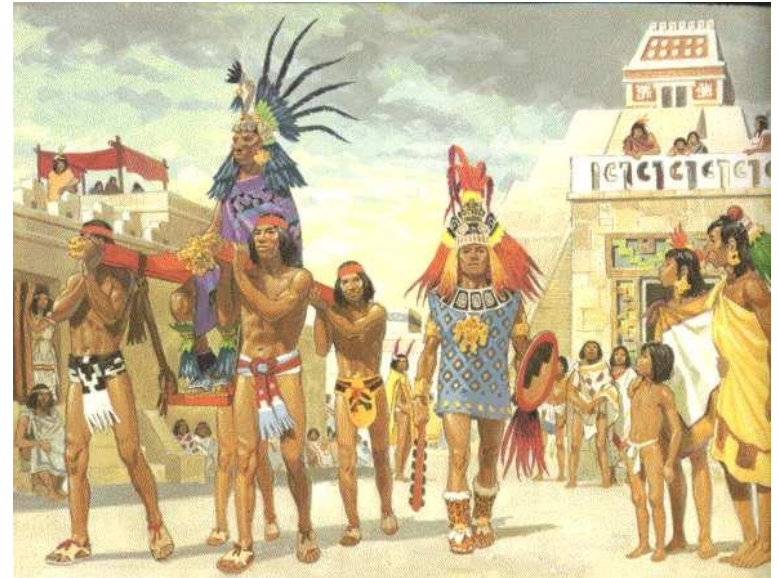
Region: Mezoamerika

Populace: 1 000 000

Prostředí: náhorní plošina s mírným klimatem

Tradiční způsob obživy: pěstování kukuřice, fazolí, papriky a rajčat

Politické uspořádání: stratifikovaný a centralizovaný stát



Kanibalismus u Aztéků

- KM interpretace lidských obětí a kanibalismu a snaha vysvětlit, proč k obětem docházelo
- Aztékové věřili, že pouze lidé obětovaní bohům nebo zabití při bitvě mohou vstoupit do nebe spojeného se sluncem a později se znovu narodit jako kolibříci a motýli (→ **náboženství**)
- krvežíznivost aztéckých bohů není možné vysvětlit pouze prostřednictvím náboženských motivů
- významným faktorem, který vedl k růstu počtu obětovaných lidí, byl prudký **růst populace** a **nedostatek živočišných proteinů** v ekosystému centrálního Mexika; na rozdíl od náboženských praktik jiných vyspělých kultur, byly aztécké oběti také **konzumovány** (→ **ekologie**)
- v Mexiku nebylo dostatečné množství domácích zvířat, která by uspokojila narůstající potřebu masa pro stále rostoucí populaci; z důvodu nedostatku živočišných bílkovin a hladomoru a snaze doplnit tyto složky vzniká v aztécké kultuře **rituální kanibalismus** (→ **kulturní materialismus**)



Kanibalismus u Aztéků

- aztéctí kněží představovali rituální zabijáky ve státem sponzorovaném systému vedoucím k produkci a redistribuci výživného množství živočišných bílkovin ve formě lidského masa
- kanibalismus a lidské oběti sloužily jako jedna z forem upevnění pozice a moci
- krvavé rituály měly na jedné straně (1) **náboženský smysl**, na straně druhé (2) **materiální význam** pro zásobování městské populace nedostatkovými živočišnými proteiny





Židé

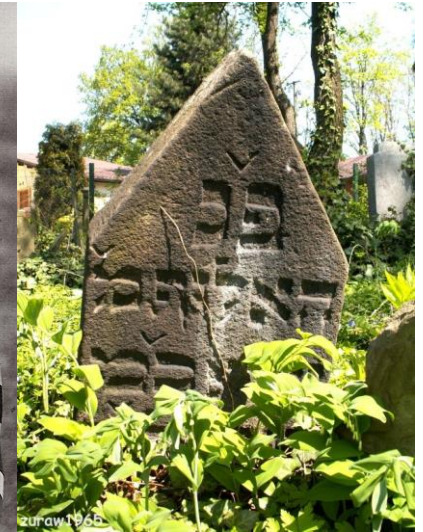
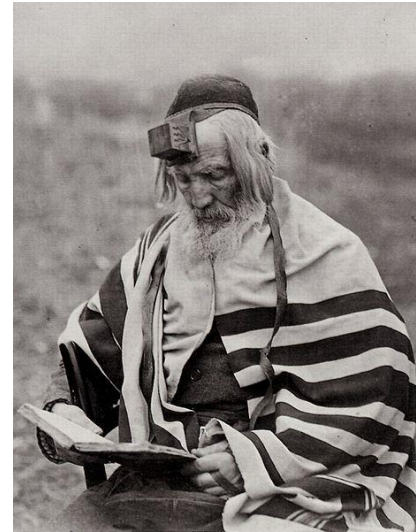
Region: Izrael/Palestina, USA, Francie

Populace: 13 200 000

Prostředí: přímořské polopouštní subtropické prostředí

Tradiční způsob obživy: pastevectví, obchod

Politické uspořádání: patriarchální společnost



Potravinová tabu – KM vs. Symbolismus

- zákaz požívání vepřového masa v židovské a islámské kultuře
- důsledek proměny ekosystému Středního východu ve starověku
- špatná adaptabilita vepřů na vysoké teploty a přímé sluneční záření → nerentabilita pro migrující populace a konkurence pro lidi
- nábožensky zdůvodněné tabu na požívání vepřového masa představuje racionální řešení konfliktu, kdy bezprostřední touha po kvalitních proteinech je velká, ale konečné náklady na jejich získání příliš vysoké
- chov prasat se stal hrozbou pro zachování přírodního ekosystému Středního východu a produkce vepřů v malém měřítku by zvyšovala pokušení → zákaz v Bibli a Koránu



Potravinová tabu – KM vs. Symbolismus

„...Ze všech živočichů na zemi smíte jíst tyto: smíte jíst každého přežvýkavého sudokopytníka. Nesmíte však jíst ty, kteří jsou jen přežvýkavci nebo jen sudokopytníci... Prase sice má rozdělené kopyto, ale nepřezvykuje – je tedy pro vás nečisté. Jejich maso nesmíte jíst, jejich zdechlíny se nedotknete. Budou pro vás nečistí...“ (Leviticus 11:2-8)

- zákaz nemá nic společného s problémy chovu prasat na Blízkém východě (ekologická determinace), ani s potenciálními zažívacími potížemi (biologická determinace)
- určitá zvířata nebyla určena ke konzumaci, neboť na nich něco jejich požitelnost znesvěcovalo a činilo je nečistými
- nečistota vepřů nevyplývá pouze z jejich nežádoucího taxonomického postavení (→ **hrozba porušení řádu**), ale také ze skutečnosti, že prasata žerou mršiny a chovají je nežidovské komunity
- používáním a konzumací „čistých“ surovin dávají Židé najevo svou solidaritu s ortodoxním židovstvím a posilují tak svoji kulturní identitu; limitovaný výběr potravy navíc v sobě obsahuje symbolické sociální poselství posilující integritu a stabilitu židovského společenství



Mary Douglas (1921-2007)

Potravinová tabu – KM vs. Symbolismus

- zákaz požívání hovězího masa v Indii; vysoce racionální a ekonomický sociokulturní regulativ indického náboženství
- hlavní funkcí krav v indickém ekonomickém systému není výroba mléka a masa, ale **reprodukce býků**, kteří zde jsou hlavním dopravním a tažným prostředkem a mají nezastupitelnou úlohu v indickém zemědělství
- nedostatek jídla v období sucha bývá spojen s vidinou hovězí pečeně, které Indové díky zákazu odolávají; v případě nedodržování zákazu by byl sněžený dobytek → v období dešťů by byl nedostatek tažných zvířat
- zákaz a vegetariánství jako jediný způsob, jak uživit populaci s tak vysokou hustotou obyvatel
- hovězí maso je konzumováno pouze kastou nedotknutelných (lidé na okraji společnosti)



Válčení jako kulturní adaptace

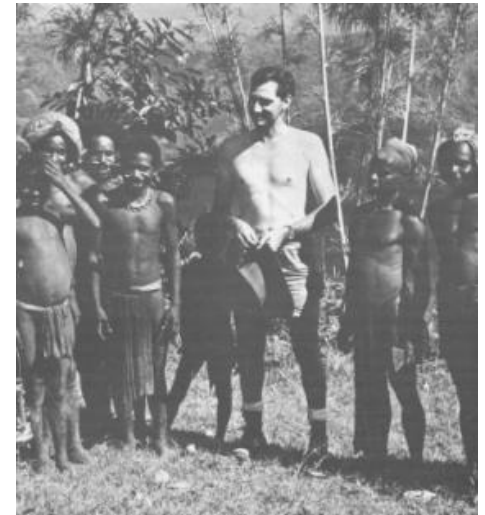
(Napoleon Chagnon, Roy Rappaport)

Válčení a funkce rituálu

- antropologické výzkumy zaměřené na lidi jako ekologickou populaci, jež se prostřednictvím kultury adaptuje na lokální podmínky → **nová kulturní ekologie**

Roy Rappaport (1926-1997), Andrew Vayda (1931-2022)

- výzkum tsembagské kultury, **Maringové** (Nová Guinea)
- chov prasat, se kterými se zachází jako se členy rodiny
- obětování prasat jako psychologicko-adaptivní funkce, kterou si příslušníci kultury neuvědomují
- vztah mezi válkami a obětováním prasat → válčení jako kulturní adaptace
- posvátný keř – *rumbim*, rituální slavnosti – *kaiko*
- během *kaiko* příprava na novou válečnou výpravu
- **adaptivní funkce rituálu** – uchování rovnováhy ekosystému, redistribuce přírodních zdrojů, optimalizace distribuce živočišných bílkovin, podpora obchodů a recipročních vztahů mezi různými skupinami Tsembaga-Maringů
- efektivní adaptační systém pomáhající optimálně využívat přírodní a lidské zdroje



Válečnictví a mužská nadřazenost

- všechny organizované formy zabíjení mezi lidskými skupinami → boj představuje u hortikulturních skupin způsob **regulace populace**
- regulace populace nejen prostřednictvím obětí na životech, ale také podporou **ženské infanticidy** → zvýhodnění mužské populace



Yanomamové

- častý boj vede ke **komplexu mužské nadřazenosti** – kontrola přístupu ke zdrojům, obyčeje, rituály a příbuzenství upřednostňují mužskou soudržnost, sexuální výhody (→ polygynie)
- omezené „zdroje“ (ženy, plodiny) vedou k dalším válkám a ženské infanticidě
- u **Yanomámů** přítomná agrese a sklony k násilí, válčení, mužský šovinismus → pohlavní stratifikace, kdy muž má větší „hodnotu“ než žena
- neustálé válčení není způsobeno pouze nedostatkem žen → **nedostatek živ. proteinů** a střetávání loveckých zájmů → (1) muž = lovec, (2) muž = válečník → vyšší počet mužů vede k více živ. proteinům a nižšímu populačnímu růstu

Antropocén – Eremocén?

- lidská činnost způsobuje rozklad lokálních ekosystémů a vymírání mnoha druhů organismů
→ lidské chování ohrožuje existenci nejen lidského druhu, ale také života na Zemi

„ušlechtilý divoch“

vs.

euroamerická civilizace

- dlouhodobá zkušenost lidských populací s určitým prostředím je rozhodující pro vytvoření stabilních a udržitelných mechanismů pro přežití v určitém ekosystému; nezkušenost s novým prostředím může vést k jeho destrukci až k samotnému *kolapsu sociokulturního systému* (např. ugandští *Ikové*)
- samotné lidstvo svými aktivitami zhoršuje podmínky života na Zemi → mizí zdroje pitné vody, zemědělství eroduje půdu, vyčerpávají se fosilní paliva, vymírají celé druhy organismů ad. → **antropocén**
- samotné lidstvo ovlivňuje stav a proměny ekosystémů a podmanilo si ostatní druhy; lidské aktivity mají negativní dopad na biodiverzitu, jejíž likvidací musíme považovat za útok na samotné lidstvo, bez které ani lidé nebudou existovat; **Edward O. Willson (1929-2021)** – **eremocén** (éra osamělosti)

Kultura jako adaptivní systém

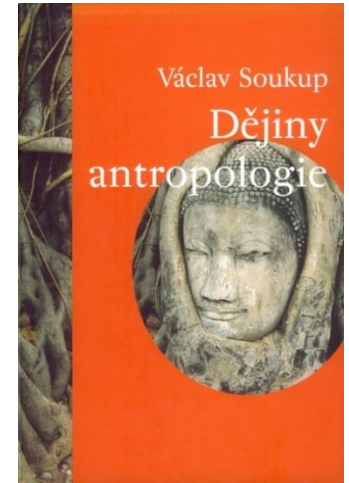
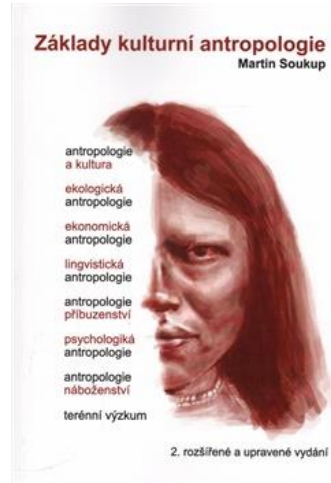
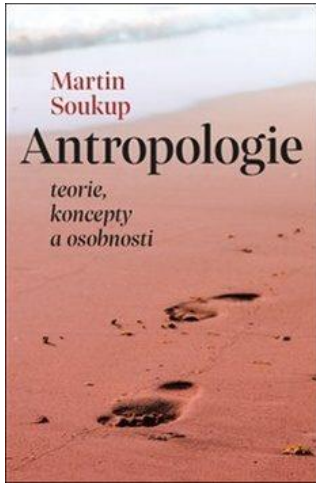
- 60. a 70. léta 20. století
- neoevolucionismus a snaha empiricky studovat člověka a kulturu jako součást konkrétního ekosystému
- příslušníci rodu *Homo* dosahují **ADAPTACE** k vnějšímu prostředí prostřednictvím nadbiologicky vytvořených prostředků a mechanismů – pomocí **KULTURY**
- studium uspořádání vztahu kultury a přírodního prostředí
- ekologické, ekonomické, technologické a demografické faktory představují rozhodující determinanty fungování a vývoje sociokulturních systémů
- kulturní materialismus jako vyhrocená varianta současné ekologické antropologie
- protipól nové etnografie/symbolické a interpretativní antropologie

**Kulturní
ekologie/materialismus**

x

**Nová etnografie
symbolická/interpretativní a.**

Člověk, příroda a kultura



Soukup, M. (2018): *Materialistické směry americké kulturní antropologie*, s. 429-500.

Soukup, M. (2015): *Ekologická antropologie: Člověk, příroda a kultura*, s. 53-80.

Soukup, V. (2004): *Kulturní ekologie*, s. 480-490; *Kulturní materialismus*, s. 491-502.