



Metody  
terénního  
výzkumu  
paleolitu a  
mezolitu

---

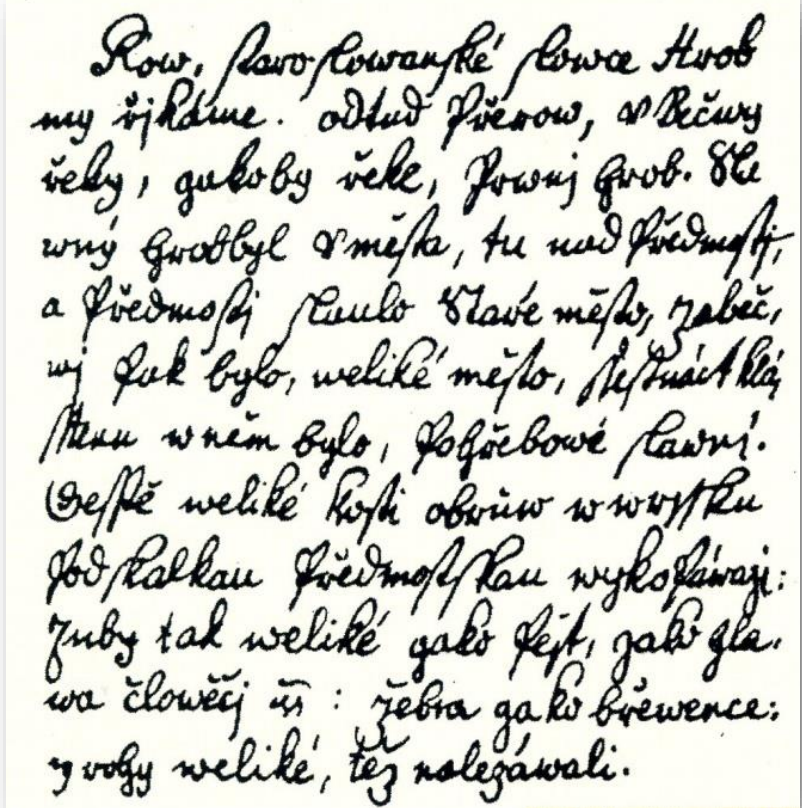
- **paleolit = starší doba kamenná** (3 mil. – 10 tis. let BC)
  - nejstarší a nejdelší úsek lidských dějin (99 %)
  - období získávání potravy **sběrem a lovem** – nevýrobní způsob života
  - záměrná výroba prvních nástrojů z kamene, dřeva a kostí; od mladého paleolitu keramika, textil
- **mezolit = střední doba kamenná** (10 – 5 tis. let BC)
  - pokračování paleolitu v podmínkách geologické současnosti
  - konec se šířením produktivního hospodářství - pěstování plodin a chov zvířat (neolit)
- ***základní vynálezy kulturní evoluce***
  - ovládnutí ohně, budování příbytků a sídlišť, výroba nástrojů, oděvu, sociální chování (komunikace, plánování, kooperace...), řeč, abstraktní myšlení...
- ***archeologické prameny paleolitu a mezolitu***
  - kamenné a kostěné artefakty, ozdobné, umělecké a kultové předměty, sídelní struktury, hroby a kostrové zbytky člověka a jeho předchůdců; osteologické a botanické nálezy

# Archeologie paleolitu

- hraniční disciplína na pomezí archeologie, kvartérní geologie a paleoantropologie
- metodicky komplexní obor zkoumající život a adaptace lovecko-sběračských společností v měnícím se klimatu a krajině pleistocénu a holocénu
- v tomto smyslu vedený výzkum má široký interdisciplinární charakter
  - široká škála metod a analogií, které umožňují detailně zdokumentovat, analyzovat a interpretovat archeologické nálezy a situace

# Historie metodických přístupů

- 1571 – *Jan Blahoslav*
  - Gramatika česká – zápis o nálezech mamutích kostí v Předmostí
- *Nielse Stensen* (1638-1686)
  - princip vertikální stratigrafie a sedimentace - starší vrstvy leží pod mladšími
- 1715 – *John Bagford* (antikvář, Londýn)
  - první kamenný artefakt – pěstní klín v kontextu zvířecích kostí

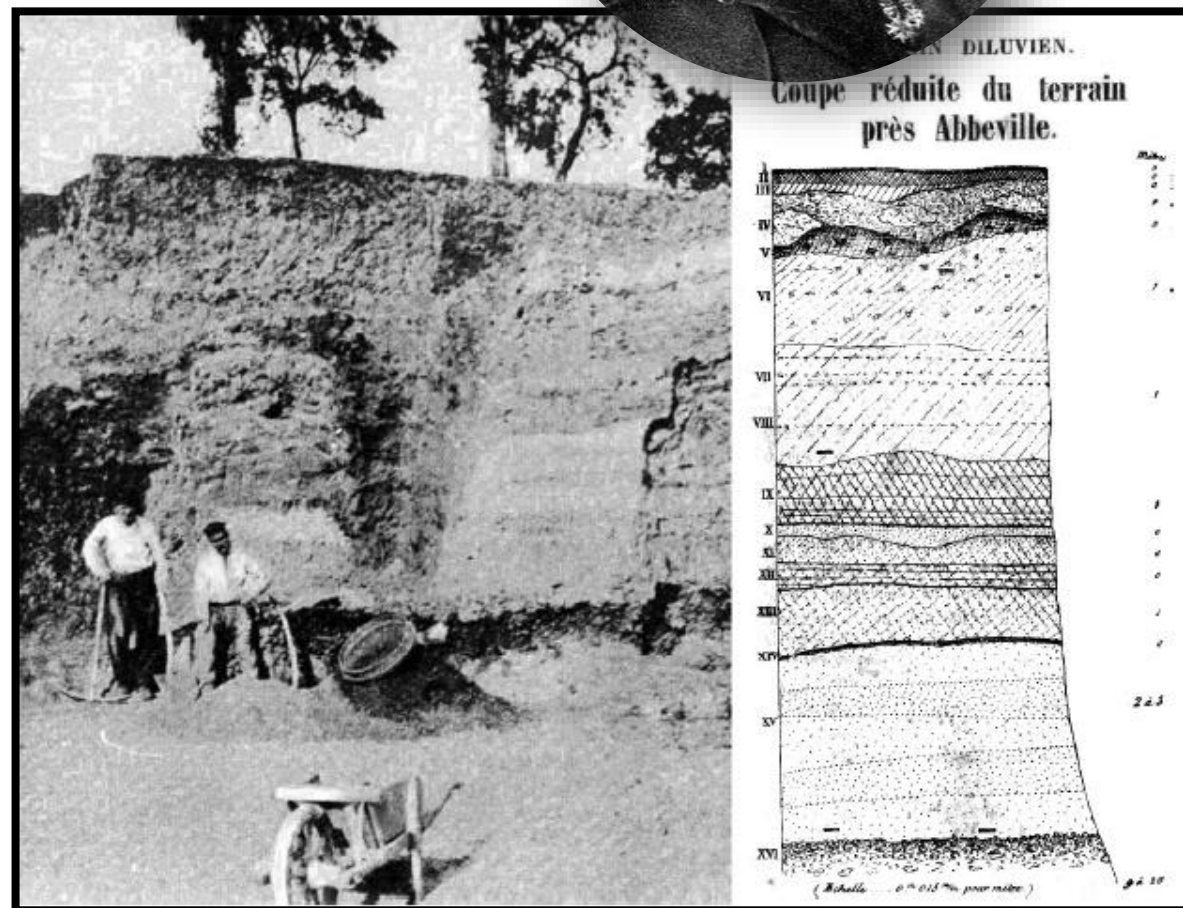


Row, staroslawycké slowe Hrob  
ny iškáme. odtud přerow, w Běčury  
řeky, guboby řeky, Jowij Grob. Ste  
wny Grob byl w městě, tu nad Předmostí,  
a Předmostí kaulo Glawe město, zabeč,  
wj jak bylo, weliké město, šestnáct klá  
stau w něm bylo, Joghobowé Lawni.  
Wesně weliké kosti obruw w wystrku  
Jod, kalkau Předmostí kaulo wykofawaj:  
zuby tak weliké jako řep, jako gla.  
wa člowěj ů : žebra jako brěwence:  
y woby weliké, tež nalegawali.

# Historie metodických přístupů

## Jacques Boucher de Perthes (1788 – 1868)

- celní ředitel v Abbeville (údolí Sommy)
- otec prehistorie, pionýr metody stratigrafie a typologie
- využil metodu stratigrafie – deskripce kamenných artefaktů nalezených v různých geologických vrstvách
- detailní přesnost geologických pozorování a důkladnost popisů stratigrafických profilů



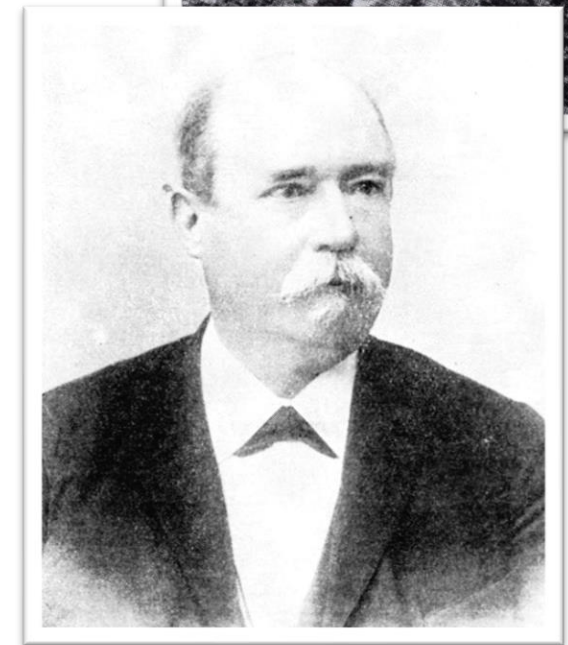
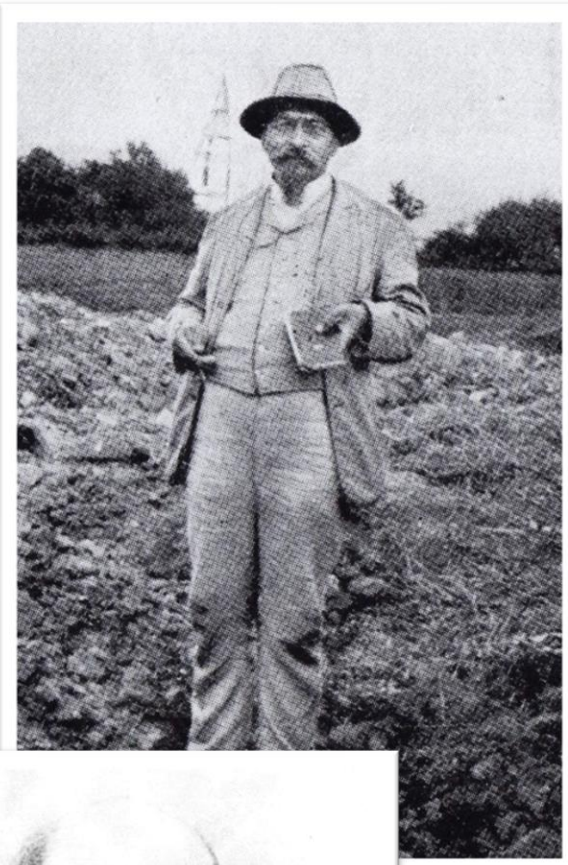
# Historie metodických přístupů

- **Karel Jaroslav Maška** (1851 – 1916)

- 1889-1895 – výskum Předmostí; r. 1894 nález hromadného hrobu
- v denících podrobný popis zkoumaných situací + první terénní náčrtky

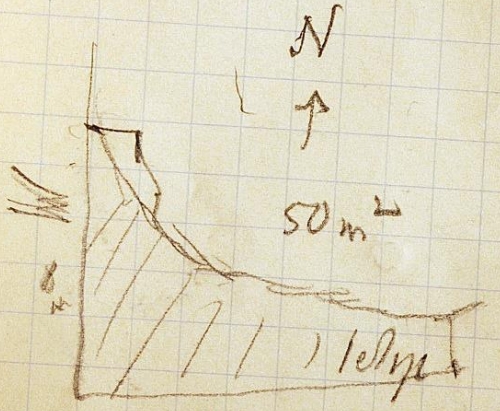
- **Martin Kříž** (1841 – 1916)

- výzkumy v Předmostí a v jeskyních Moravského krasu (Kůlna, Pekárna)
- důraz na stratigrafii a prostorovou dokumentaci
- odebírání nálezů podle vyznačených čtverců – nadřadil nálezové okolnosti nad vlastní nálezy



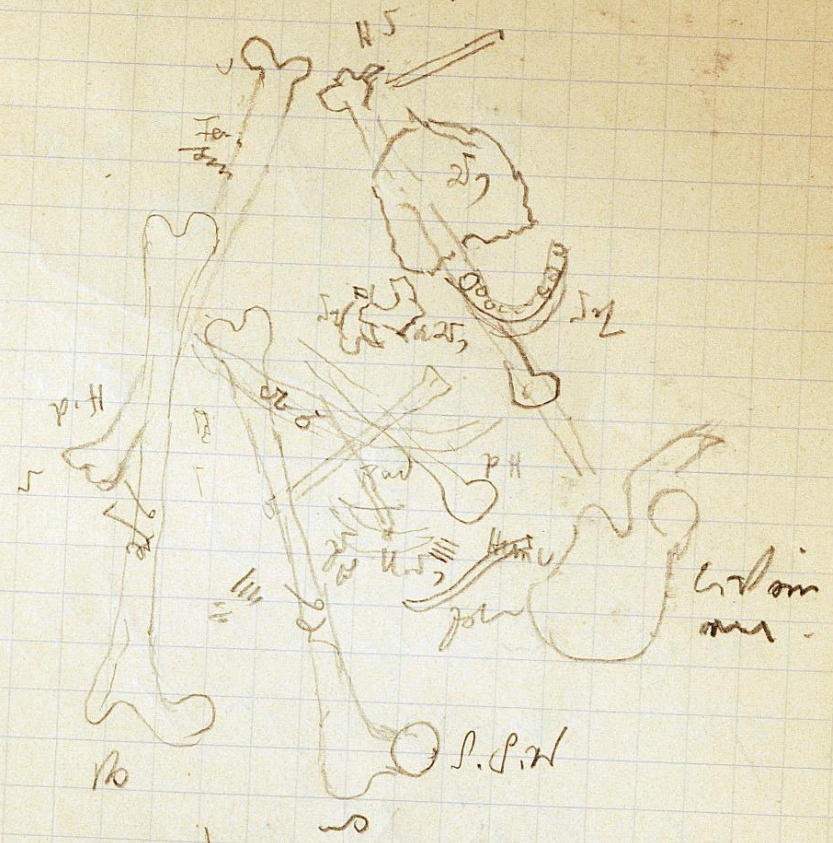
Deník K. J. Mašky

Právil	4 1/4	4.45
Konopce	4	4
Jer. d.	4	4
střed Jer.	4 1/2	4.50
Ulamatib	4 1/4	4.50
	24 3/4	



	11m	11	N
19.20	8.40		13.08
19	13.10		19.03
15	10.20		15.38
211	6.20		21.46 + 2
64	38.7		57.55

L. an p.  
 18.23 1/2 2m 2

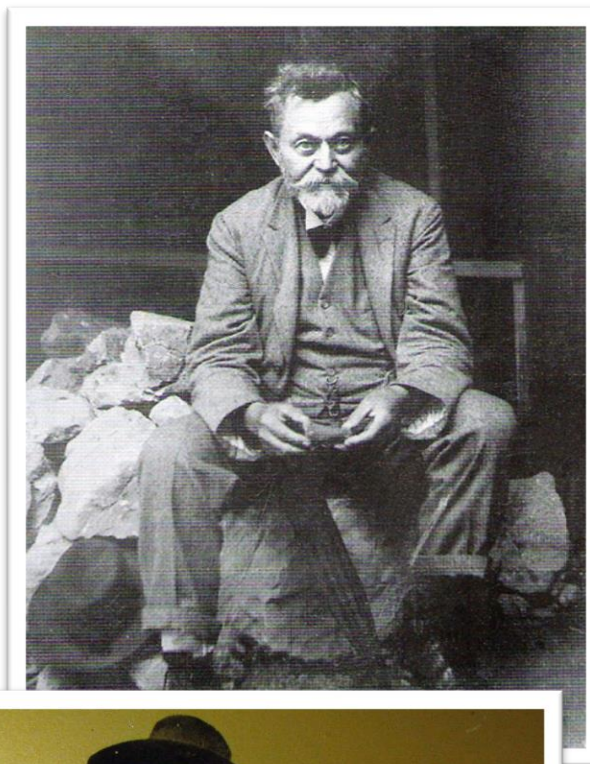


no 3 yuz, l. k. scap. Hum. (p. t.) 20 cm, pelvis  
 & n 20 rev, up

# Historie metodických přístupů

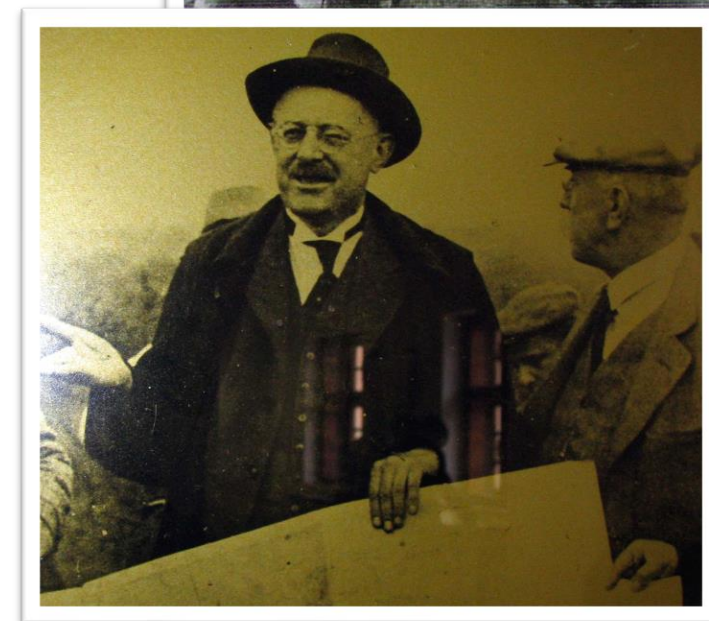
- **Jan Knies** (1860 – 1937)

- výzkumy v Moravském krasu a na otevřených moravských lokalitách (Předmostí)
- vysoká úroveň metodiky archeologické práce - např. plavení materiálu, zpracování fauny, stratigrafická dokumentace profilů



- **Karel Absolon** (1877 – 1960)

- výzkumy v Dolních Věstonicích, Předmostí a v jeskyních MK
- dokumentace nálezových situací podle sektorů
- snaha o přesnou dokumentaci polohy nálezů
- zavedení týmové interdisciplinární spolupráce

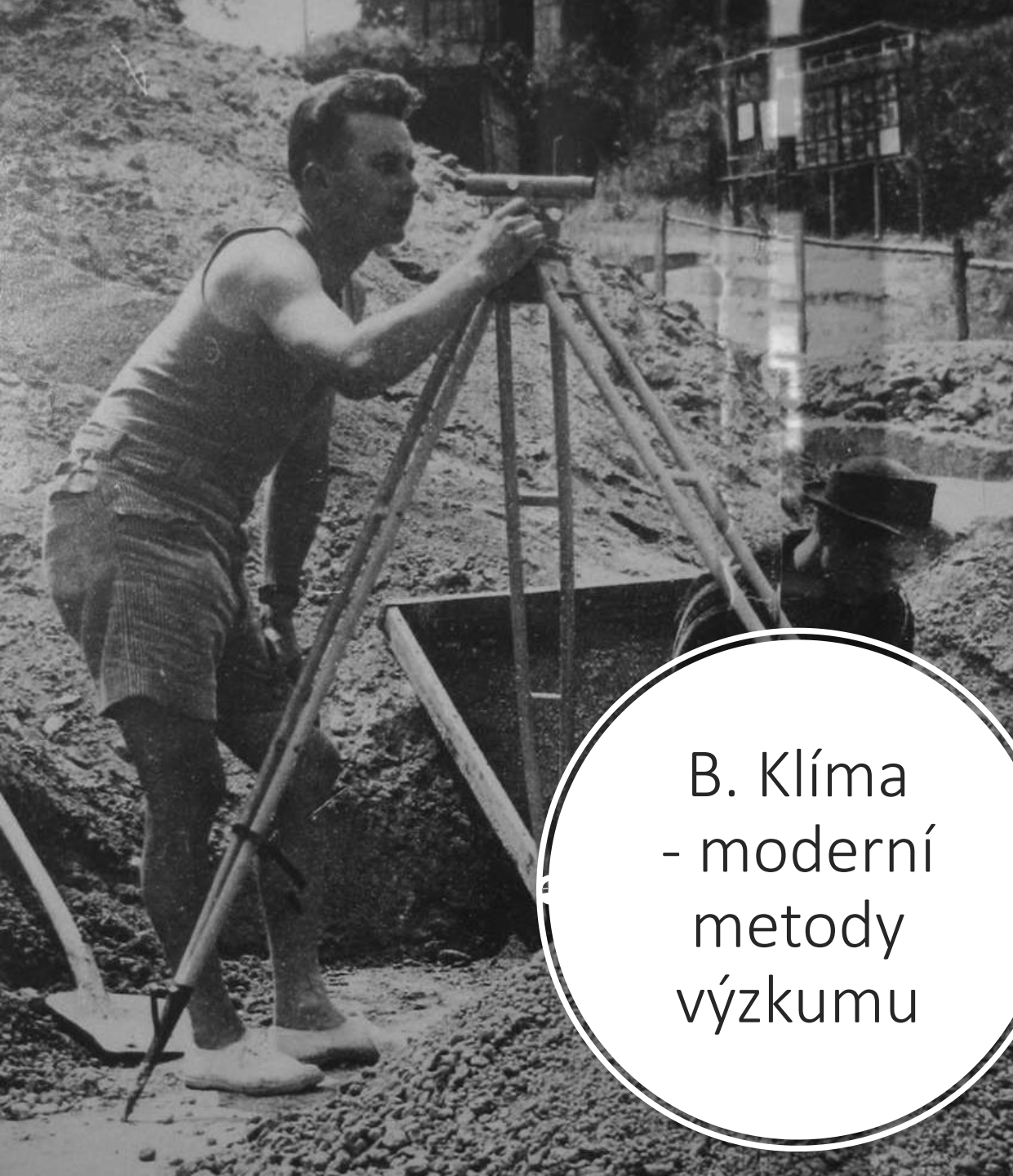




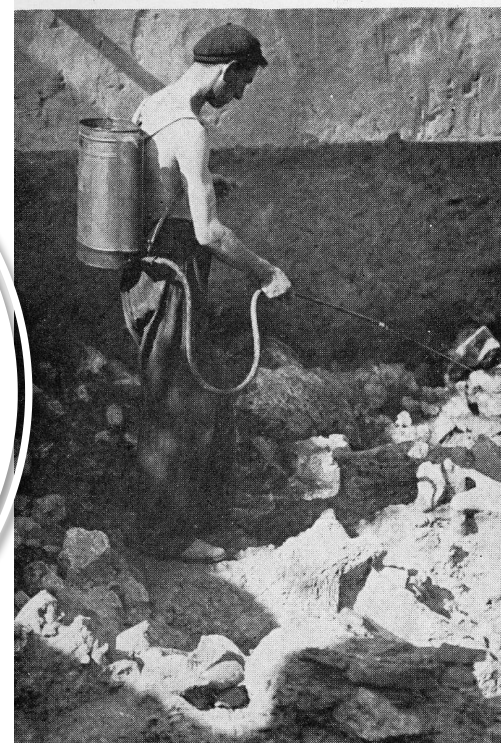


# Historie metodických přístupů

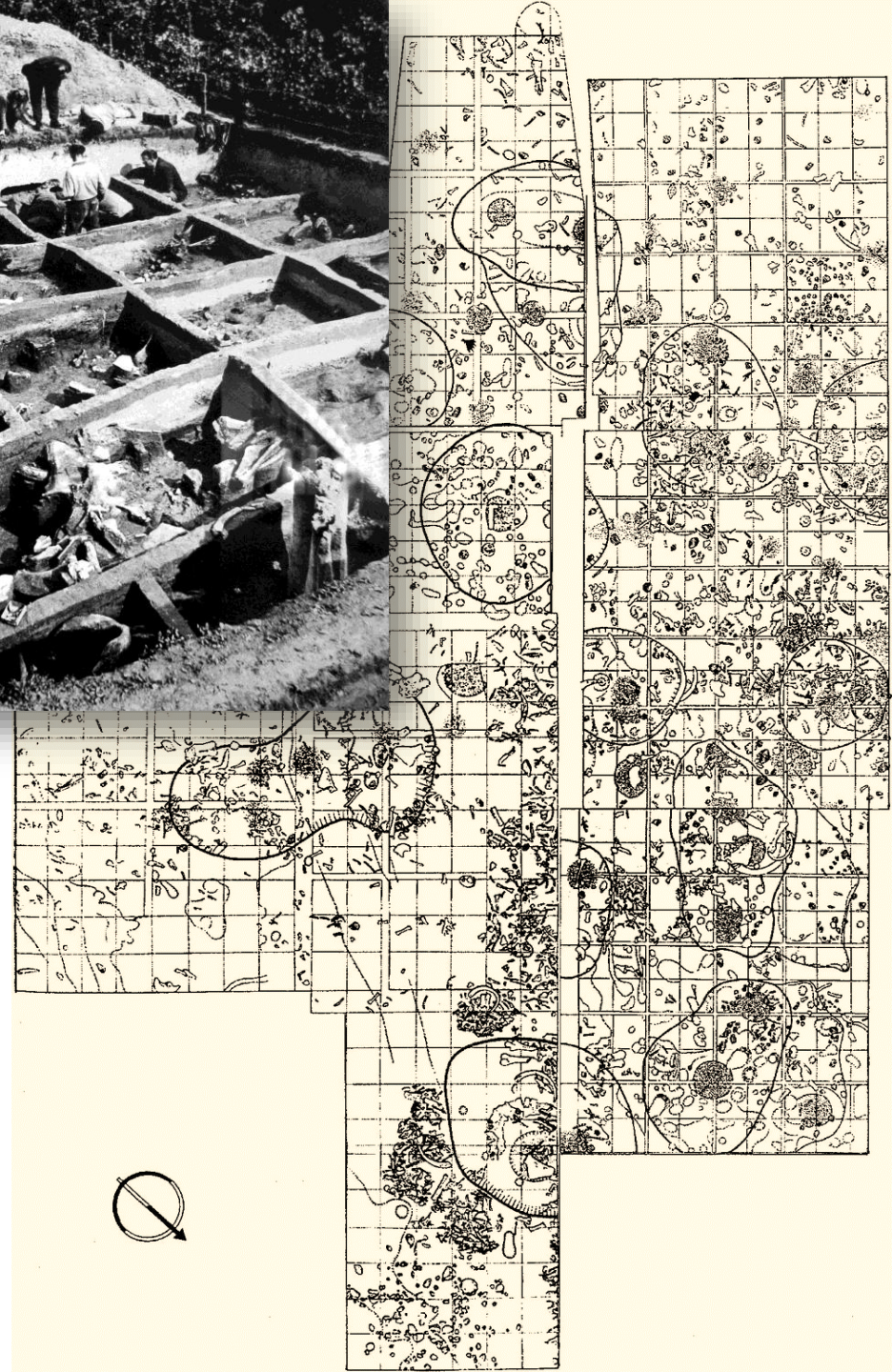
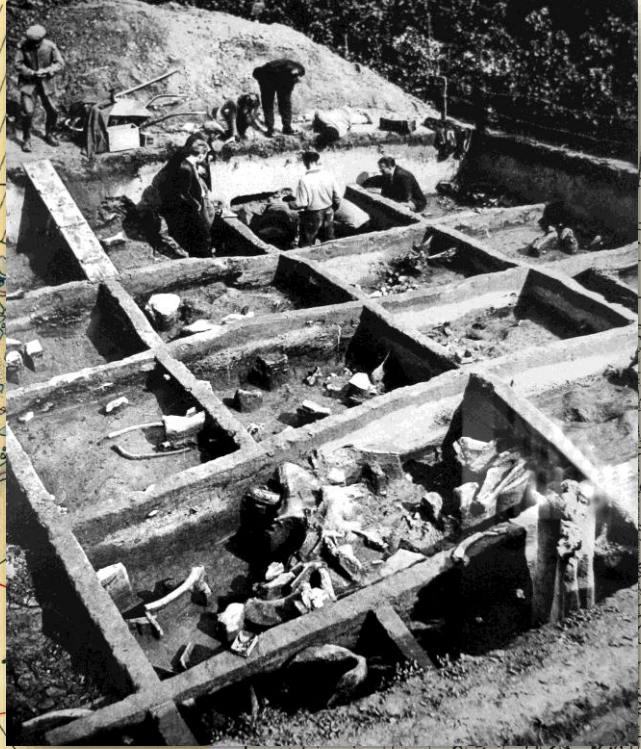
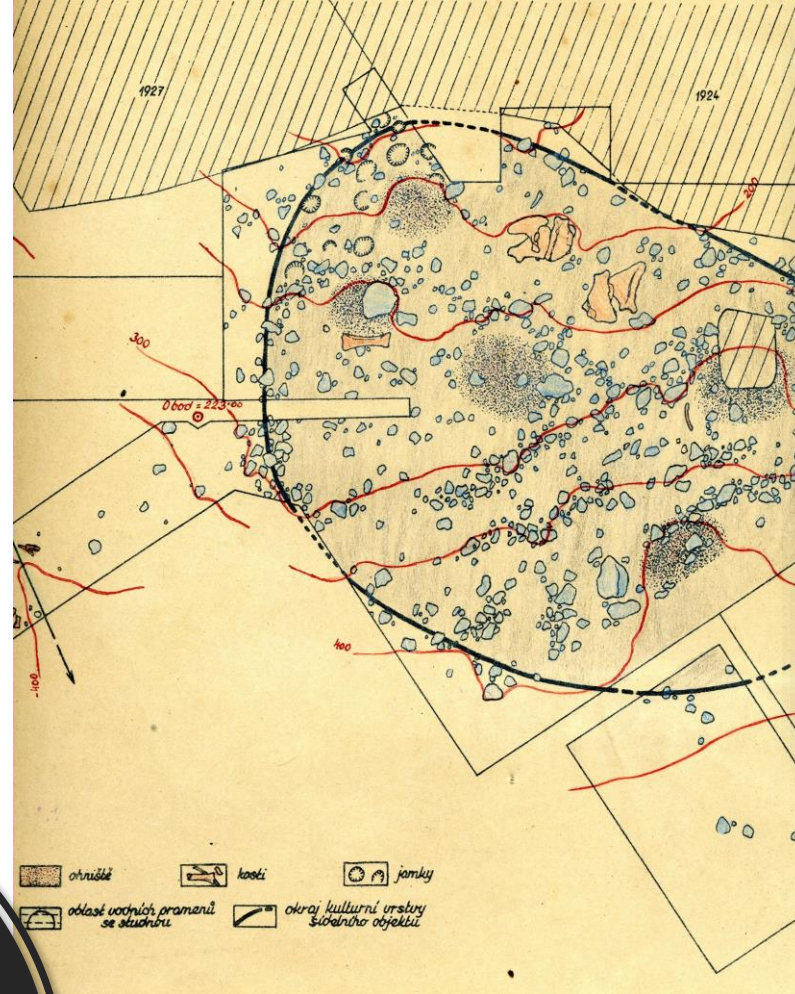
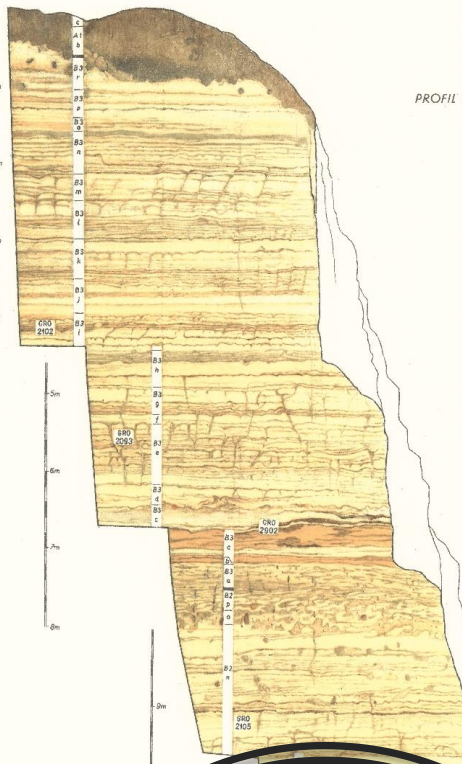
- po r. 1945 – rozvoj moderního terénního výzkumu
- nástup nové badatelské generace – ***B. Klíma, K. Valoch, F. Prošek, K. Žebera***
  - interdisciplinární spolupráce s přírodovědci
  - geodetické zaměřování výzkumu
  - plavení sedimentu pro získání drobných nálezů
  - dokumentace profilů, polohy sídlištních struktur a nálezů podle sektorů
  - konzervace nálezů



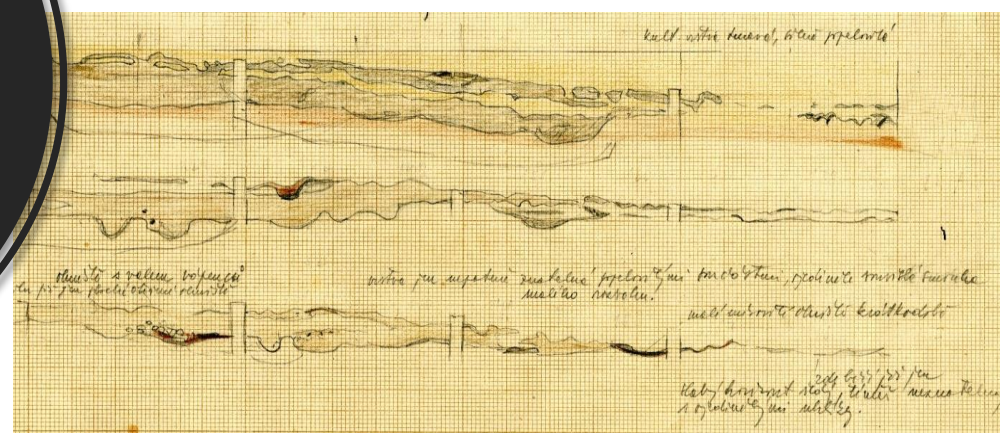
B. Klíma  
- moderní  
metody  
výzkumu



PROFIL P4 AN D1  
VON DC



B. Klíma  
-  
dokumentace  
nálezových  
situací



# Specifika a problémy výzkumu paleolitu a mezolitu

Archeologické situace paleolitických a mezolitických lokalit jsou odlišné od mladších.

- odlišný způsob života
  - lovci-sběrači vs. zemědělci; nomádi vs. usedlí
- časový odstup výzkumu
- výraznější vliv tafonomických a post-depozičních procesů
- artefakty vs. pseudoartefakty

# Artefakty – ekofakty – naturfakty

- movité archeologické prameny
  - základní předmět studia archeologie

## artefakt

- hmotný objekt, záměrně (intencionálně) vytvořený člověkem (nebo jeho evolučním předchůdcem)
  - široká škála definicí a široké/volné používání termínu
    - „Artefaktem je takový objekt, který při vědomém (intencionálním) procesu změnil některou ze svých vlastností (polohu, tvar, fyzikální či chemickou podstatu)“ (Šída 2012).
    - „Artefakt je každý předmět (libovolně velký a komplikovaný), který lidé záměrně (intencionálně) zformovali, aby sloužil nějakému účelu“ (Neustupný 2010).

**pseudoartefakt:** objekt modifikovaný přírodními procesy, který se morfologicky podobá artefaktu

# Artefakty – ekofakty – naturfakty

## ekofakt

- předmět (organického/přírodního původu), který byl vytvořen nebo ovlivněn lidskou činností, ale na rozdíl od artefaktu zcela nezáměrně (vedlejší produkt této činnosti), např. tvrdé živočišné tkáně lidí a zvířat, uhlíky
  - bez lidského působení v této určité formě neexistovaly - oproti artefaktům nemají vlastní funkci ani smysl
    - „*Ekofakt je výsledkem fyzikálních a jiných přírodních procesů probíhajících samovolně (mimoděk) při intencionálním procesu vzniku artefaktů*“ (Šída 2012).

## naturfakt

- přírodní prameny - zbytky organických materiálů, které nebyly ovlivněny lidskou činností
  - takové části přírody (předměty, vlastnosti), které nevznikly jako důsledek intencionálního procesu a ani jím nebyly ovlivněny – jsou výsledkem pouze přírodních procesů
  - malakofauna, pylová zrna, rostlinné makrozbytky

Ekofakty a naturfakty jsou **cenný zdroj informací** – umožňují popsat a vysvětlit vztahy mezi archeologickými kulturami a přírodním prostředím v kontextu ekologie.

# Archeologická lokalita

= naleziště - prostor, kde byly zachyceny archeologické prameny (movité i nemovité)

- časově, prostorově ani funkčně neomezené - jakékoliv místo poznamenané lidskou činností
  - např. obydlí, sídliště, pohřebiště, hrad, středověká vesnice, industriální areál...
- lokality jsou zachyceny **archeologickým výzkumem**



# Archeologický výzkum

= ucelený soubor specializovaných vědeckých činností, které zajišťují záchranu, uchování a dokumentaci archeologických pramenů - dokladů o činnosti člověka v historii

- v širším smyslu - komplexní činnost začínající zjištěním archeologické skutečnosti a končící zprávou shrnující výsledky a poznatky z jejího studia, včetně interpretace jejich kulturní a památkové hodnoty

## etapy archeologického výzkumu

- přípravná fáze - nedestruktivní forma výzkumu = **prospekce**
- vlastní terénní fáze - destruktivní forma výzkumu = **terénní odkryv/exkavace**
- vyhodnocení výsledků výzkumu

## podle podnětu:

- **systematický (badatelský)** - je vyvolán odborným záměrem; řeší vědeckou problematiku
- **záchranný (památkový)** - je vyvolán ohrožením či narušením území s archeologickými nálezy
- **předstihový**

# Archeologický výzkum – přípravná fáze

- terénní průzkum území = prospekce
  - povrchový sběr
  - geofyzikální měření
  - geologické/pedologické vrty = sondáž
  - dálkový průzkum země = letecké snímkování
- shromáždění informací o starších nálezech z odborných archivů a jejich vyhodnocení

# Archeologický výzkum – exkavace

= vlastní terénní fáze (destruktivní) výzkumu

- vstupní povrchová dokumentace, podpovrchové odkrývání situací a vyjmutí movitých nálezů z původního prostředí
  - detailní a komplexní dokumentace odkryté nálezové situace a nálezových okolností - nemovitých a movitých pramenů a jejich vzájemných vztahů

# Archeologický výzkum - vyhodnocení

= vyhodnocení výsledků výzkumu

- odborné ošetření a konzervace nálezů, analýza vzorků
- zpracování terénní dokumentace = digitalizace, databáze, GIS
- vypracování **nálezové zprávy** - základní dokument o výzkumu
- publikace a prezentace výsledků
- uložení nálezového materiálu do depozitáře, odevzdání do příslušného muzea

# Literatura

Malina, J. 2009: Antropologický slovník. 1. vyd. MU, Brno.

Pokorný, P. 2011: *Neklidné časy*. Dokořán, Praha.

Sklenář, K. – Hartl, J. 1990: *Archeologický slovník I. Kamenné artefakty*. Praha.

Svoboda, J. 1999: *Čas lovců. Dějiny paleolitu, zvláště na Moravě*. ARÚB AV ČR, Brno. - <https://is.muni.cz/do/1499/el/estud/prif/js10/panorama/web/pages/32.html>

Svoboda, J. 1999: Metody, analogie a interpretace v paleolitickém výzkumu. *Přehled výzkumu 39* (1995-1996), 17-33.

**Šída, P. 2012:** *Metody terénního výzkumu a vyhodnocení paleolitických a mezolitických situací*. OTIS, Ústí nad Orlicí.

Škrdla, P., Rychtaříková, T., Nejman, L. 2014: Aplikace GPS a mapových aplikací při prospekci paleolitických lokalit na jižní Moravě. In: *Archeologické prospekce a nedestruktivní archeologie v Jihočeském kraji, kraji Vysočina, Jihomoravském kraji a v Dolním Rakousku*. Sborník z konference, Jindřichův Hradec 6. 3. – 7. 3. 2013, 237-244.