

v Československu mezi vyížděním státní vlivu a nevládními iniciativami. V roce 1955 Chruščovův projev profesí již poněkoličtější transformoval a navrhl ji k modernistickým kořenům, byť bez tvůrčí a společenské svobody, jež byla kdysi s avantgardou spojována.

## PORUBA

Okolnosti nástupu a odmítnutí sorely v Československu lze nejlépe ilustrovat na projektu Nové Ostravy. V roce 1951 potřeboval režim prestižní architektonický projekt, na němž by mohl Moskvě dokázat, že upouští od „československé cesty“ a posouvá se blíže k „sovětskému modelu“. Na jedné straně stáli politici zoufale usilující o změnu a na druhé obyčejní Češi a Slováci očekávající znamení, že komunistická strana začne naplňovat své projevy z roku 1948 o lepší budoucnosti v socialismu. Režim se rozhodl soustředit se na projekt a výstavbu nového města blízko Ostravy, nejprve pojmenovaného Nová Ostrava a později přejmenovaného na Porubu. Tento projekt měl hrát nejen architektonickou, ale také ekonomickou roli při transformaci země v socialistické Československo, protože plánovanému hospodářství měl začít dominovat těžký průmysl a průmyslová města, jako například Ostrava, potřebovala v co nejkratší době více bytů a služeb.

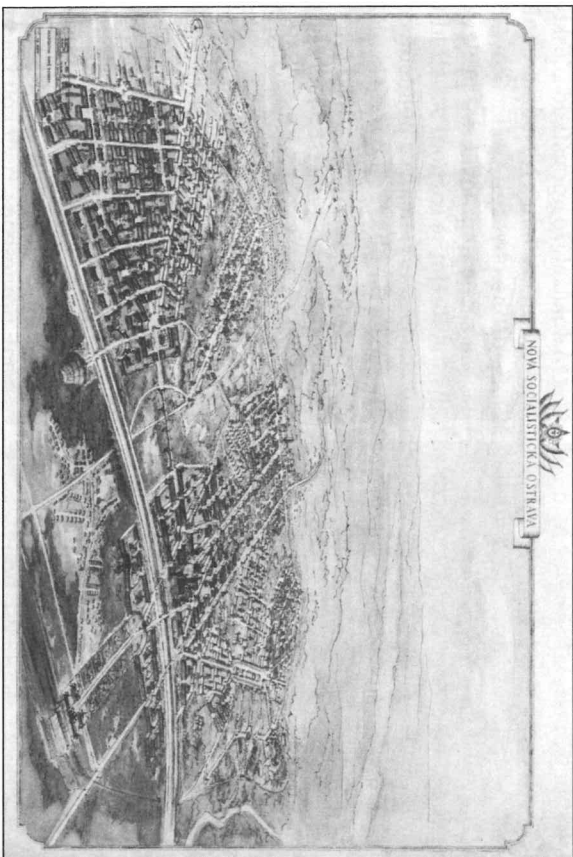
Ukazatelem vztahu mezi tímto projektem a rozvojem průmyslu může být skutečnost, že plány Nové Ostravy poprvé představil Gustav Kliment, ministr těžkého průmyslu, na politickém zasedání v Ostravě 11. srpna 1951. Ve svém projevu toho dne popsal Kliment záměr vlády přeměnit těžzářské a ocelářské město Ostrava v „první socialistické město“, emotivně nazývané „ocelové srdce“ Československa.<sup>479</sup> Vyjádřil své přesvědčení o optimistické budoucnosti, neboť vláda zahájila cestu k budování „města socialismu, nové, radostné Ostravy, Ostravy pracujícího lidu“. Celé prohlášení, pronesené s typickou komunistickou pompou, vyslechl impozantní zástup posluchačů: místopředseda Národní fronty Antonín Fiala, místní předáci komunistické strany, armáda, výbor pro národní bezpečnost, vyznamenaní úředníci, a dokonce i známý místní básník Petr Bezruč. Události se zúčastnil také sovětský filmový štáb spolu s věhlasným ruským hercem a diplomatem Borisem Petrovičem Čirkovem, národním umělcem Sovětského svazu a členem Nejvyššího sovětu.<sup>480</sup>

Kliment vyhlásil program, který zahrnoval vybudování nové, větší huti v Kuncovicích na okraji Ostravy, která měla být k počtí československého prezidenta a dlouhodobého vůdce strany nazvána Nová huť Klementa Gottwalda. V plánu bylo také rozšířit těžbu v regionu a zvýšit výrobní kapacitu 125 let starých Vítkovických železáren, v nedávné době rovněž přejmenovaných

479 *Práce*, 12. 8. 1951, s. 1 (první citace); *Lidová demokracie*, 12. 8. 1951, s. 3 (druhá citace). Úplné znění Klimentova projevu viz: Postavíme města socialismu, C1–C13.

480 *Práce*, 11. 8. 1951, s. 1.

na Vítkovické železářny Klementa Gottwalda. Posledním bodem programu, který zjevně vzbudil největší pozornost místního a celostátního tisku, bylo vyhlášení plánu vybudovat nové sídliště na pozemcích přiléhajících k současně Ostravě. Toto sídliště, Nová Ostrava, předpokládalo nové občanské a administrativní centrum s bydlením pro 150 000 obyvatel, čímž měl celkový počet obyvatel Ostravy vzrůst v průběhu patnácti let o 75 procent.<sup>481</sup> V prosinci 1951 byl tento cíl zvýšen na 195 000 obyvatel žijících v 50 000 bytech do roku 1963 (obr. 3.31).<sup>482</sup>



3.31 Vladimír Meduna, Milošlav Čvrtníček, Čeněk Vorel, perspektivní pohled na Novou socialistickou Ostravu vytvořený Jiřím Klenem, 1952.

Oznámení plánu na vybudování nového města bylo nezbytné pro to, aby bylo možné nabírat a udržet pracovní sílu pro rozšiřující se doly, železářny a ocelárny. Stejnou měrou pak byl návrh města přiležitostí předvést závazek vlády k socialistickému realismu. Zcela v souladu s tím, co

481 Meduna: *Nová Ostrava*, s. 262. Úplný seznam dokumentů souvisejících s plány na Novou Ostravu v roce 1952 lze nalézt v: *Postavíme města socialismu*, A1–A67, C1–C13, D1–D3, E1, F1–F2, G3/1–G20/4, H1–H20.

482 Postavíme města socialismu, A5, A17–A18. Z navrhovaných bytí mělo být 60–70 procent dvoupokojových s kuchyní, 25–30 procent třípokojových s kuchyní a 5–10 procent mělo být bytí čtyřpokojových s kuchyní.

Catherine Cooková uvádí ve své knize *Soviet case*: „... když politická filosofie řídící veškeré rozhodování o výrobě státu byla materialistická ani forma předmětů, ani materiální kultura a výrobní prostředky nemohly být náhodné.“<sup>483</sup> V soudobém textu nazvaném „Budujeme města socialismu“ byl návrh Nové Ostravy a přilehlých sídlišť, jež měla později získat název Havřov, popsán jako odezva na „naprostý chaos“ zanechaný kapitalistickým systémem:

„Socialistická stavba měst liší se diametrálně od kapitalistického urbanismu. Liší se tím, že jest nesena výhradně stalinským heslem péče o socialistického člověka. Nemá žádných zábran v majetku a pozemcích jednotlivců, a může se proto plně rozvíjet dle přání socialistického člověka. Od kapitalistického urbanismu se liší tím, že je vždy plánovaná a plány neustávají nikdy na papíře, ale jsou ihned realizovány. Realisace nepostupuje po jednom objektu, ale naráz staví se celé městské čtvrti... Ústřední městské prostory jsou vytvářeny nejobhatší architektonickou škálou, zatímco budovy obytné podtrhují intimitu lidského soukromí. Všechny prostory jsou vytvářeny vždy s hledisek výtvarných. Celé město jest podrobeno jednemu architektonickému řádu. Tato základní pravidla sovětské stavby měst jsou také uplatňována na nových socialistických městech na Ostravsku.“<sup>484</sup>

V tomto smyslu byly projekty pro Havřov a Novou Ostravu fyzickou manifestací socialistického systému a jeho plánu zlepšit kvalitu života dělnické třídy.

Přiležitost vést architektonický tým připravující urbanistický plán Nové Ostravy byla dána mladému rudoštinému architektovi z ostravského Stavoprojektu, Vladimíru Medunovi. V rozporu s tvrzením, že socialistický urbanismus se liší od urbanismu kapitalistického, protože plány „nežijí jen na papíře“, ale jsou „okamžitě realizovány“, se Medunův návrh podobně jako jiné socialistické urbanistické záměry podle prvotních představ neuskutečnil. Od počátku tu byl patrný nesoulad mezi ambicemi a možnostmi. Chronický nedostatek materiálu, zkušené pracovní síly a ubytování pro dělníky spolu s nevyzpytatelnou politickou situací a proměnlivými stýlovými měřítky s sebou přinesly skutečnost, že Nová Ostrava byla realizována v redukované podobě a s jiným, méně ambiciózním znějícím názvem Poruba, který byl odvozen z místního pojmenování osady a potoka.<sup>485</sup> Postup výstavby byl tak pomalý, že v době, kdy socialistický realismus kolem roku 1956 upadal v nemilost, byla hotová pouhá pětina celého sídliště. Většina dalších fází byla dokončena v následujících třice-

483 Cooke: *Beauty as a Route to 'the Radiant Future'*, s. 141.

484 Postavíme města socialismu, A37.

485 Zmiňovaný potok se nazýval Porubka; slovo „poruba“ jako takové se váže k mycení lesa. Viz: Strakoš: *Průvodce architekturou Ostravy*, s. 241.

ti letech podle upravených urbanistických plánů, které odázely architektonické styly, jež byly ve své době v oblibě.<sup>486</sup> Některé části jsou nedokonalé dokonce dodnes.

Projektu Poruby se účastnilo více než čtyři sta architektů, včetně týmů ze Stavoprojektu v Ostravě, Praze a Brně a architektonického výboru, v němž byli zástupci Svazu československých výtvarných umělců a univerzit. Přes veškeré změny, kterými projekt prošel, jsou v postavené verzi patrné určité aspekty Kopeckého i Nejedlého formulací socialistického realismu.<sup>487</sup> Ve své konečné podobě si sídlíšťe díky monumentálním portálům, širokým bulvárům a klasicistnímu dekoru uchovalo cosi z velkoleposti sovětského socialistického realismu, bylo však rovněž přizpůsobeno měřítku chodce intimními dvory, příjemnými ulicemi a množstvím parků. Urbanistický plán Poruby lze dát do souvislosti nejen s lidovými vzory, nýbrž také s regionálními předobrazy, například s vídeňským sociálním bydlením dvacátých let 20. století.

Vzhledem k tomu, jak hluboce byla v meziválečném Československu moderní architektura zakotvena a jaký byl její rozsah, nařikali vždy historici architektury nad „koncem avantgardy“ (slovy Rostislava Švácha) po roce 1948.<sup>488</sup> Sorela tu byla vnímána jako něco, co stálo v protikladu k silným modernistickým tradicím a železná opona představovala uzavření se východní Evropy vůči Západu a jeho odkazu. Koncept „totality“ Borise Groysa je v tomto smyslu užitečný tím, že nabízí protipól k uvedené interpretaci architektury jako primárně stylistické praxe vycházející z logiky a metod oprávněných se o formální zásady. Groys tvrdí, že socialistický realismus, stejně jako avantgardní hnutí před ním, byl produktem všezahrnujícím moderní vize společnosti, jež nenabízela žádnou možnost pohybovat se mimo vlastní vymezování. Jelikož dialektický materialismus vytvářel „vnitřní rozpor“ a „paradox“, byl nedílnou součástí socialistických podmínek zápas a styl nebyl „logický, konzistentní či bez rozporu“.<sup>489</sup>

Ačkoli mnozí čeští a slovenští architekti neakceptovali marxisticko-leninskou rétoriku, znamenaly společenské, hospodářské a politické podmínky raných padesátých let, že jejich architektura byla součástí této „totality“ v abstraktním smyslu slova. Stavoprojekt sloužil zájmům státu, a tím i strany a lidu. Jakékoliv námítky proti formálním kvalitám sorely byly vnímány jako druhotné ve srovnání s její schopností nabídnout „emotivní spojení [s lidem]...“ vypadat monumentálně a přitom působit intimně, lidsky, útulně“.<sup>490</sup> V tomto

smyslu byla Poruba dokonalým příkladem socialisticko-realistického sídlíšťe, jemuž se podařilo nabídnout „obraz“ socialistické budoucnosti odlišný od všeho, co lidé předtím znali. Mnoho obyvatel přišlo do Poruby ze zchátralých důlních chatří. Pro ně nebyly tyto velké elegantní stavby ničím menším než ztělesněním pokroku. Nejenže vypadaly jako paláce, nýbrž také nabízely vnitřní instalace, teplou vodu a spolehlivý zdroj tepla, což byly hmatatelné důkazy, že socialistická budoucnost bude lepší než kapitalistická minulost, kterou za sebou tito nové příchozí obyvatelé zanechali.

Koheny ostravského bytového problému sahaly až do dvacátých let 19. století, kdy Rudolf Jan, habsburský arcibiskup olomoucký, otevřel na církevních pozemcích v ostravské čtvrti Vítkovice Rudolfovu huť.<sup>491</sup> Tato imperiální základna se brzy proměnila v obchodní centrum se silnou průmyslovou základnou, prosperující vyšší střední třídou a stálým přílivem nových pracovníků, kteří kvůli ekonomickým příležitostem ve městě opouštěli zemědělské oblasti. Imigrace byla v 19. století natolik výrazná, že se počet obyvatel Ostravy každých dvacet let zvýšil na dvojnásobek.<sup>492</sup> V šedesátých letech 19. století, již za vlastnictví bohaté rodiny Rotschildů z Vídně, byla výroba rozšířena a železářny byly přejmenovány na Vítkovické železářny a ocelárny.<sup>493</sup> Na konci 19. století si bohaté vrstvy stavěly v blízkosti centra secesní vily a spekulovaly s činžovními domy, zatímco několik kilometrů od Vítkovic vyrůstaly nové čtvrti primitivních dělnických domků a dočasných ubytoven. Na počátku 20. století tvořilo centrum Ostravy velké obchodní náměstí, kostely, synagogy, kavárny, školy, elegantní bytové domy a několik obchodních domů. Ostrava sice byla nadále v porovnání s Brnem a Prahou provinčním městem, zažívala však v příznivých meziválečných letech po založení Československa podobný stavební boom. Mezi pozoruhodné budovy tohoto období patří Anglo-československá banka z roku 1923, navržená pražským architektem Josefem Gočárem, a Bachnerův obchodní dům z roku 1930, navržený německým architektem Erichem Mendelsohnem. Na hlavním náměstí se nacházely hned dva ultramoderní obchodní domy: Baťova prodejna z let 1930–1931, navržená místními architekty Františkem Stalmachem a Janem Svobodou ve spojení s architektonickým oddělením firmy Baťa, a obchodní dům Pešat z roku 1932, navržený brněnským architektem Bohuslavem Fuchsem (obr. 3.32).<sup>494</sup>

Zmíněná prosperita s sebou nesla další nedostatky bytů, neboť vedla k dalšímu přílivu dělníků. Životní podmínky se dále zhoršovaly a mnoho

486 Strakoš: *Průvodce architekturou Ostravy*, s. 242–265.

487 Strakoš: *Nová Ostrava a její satelity – část 2*, s. 60.

488 Švácha, R.: *The Architecture of New Prague, 1895–1945*. MIT Press, Cambridge, MA 1995, s. 432.

489 Groys: *Art of Totality*, s. 112.

490 Tamiš, s. 111.

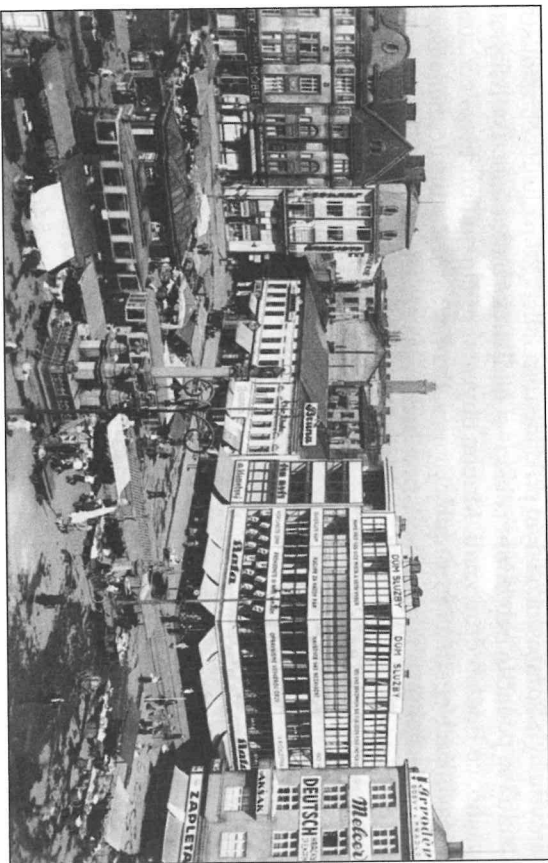
491 Strakoš: *Průvodce architekturou Ostravy*, s. 335–36.

492 Meduna: *Nová Ostrava*, s. 259.

493 Strakoš: *Průvodce architekturou Ostravy*, s. 335–36.

494 Kohout – Tempel – Zatloukal (ed.): *Česká architektura – architektura XX. století. Díl I. Morava a Slezsko*, s. 141–154; Strakoš: *Průvodce architekturou Ostravy*, s. 43–180.





3.32 *Centrum Ostravy (třicátá léta) – obchodní dům Pešat od Bohuslava Fuchse je úzký dům nalevo od Batova obchodního domu, který navrhli místní architekti František Stalmach a Jan Svoboda.*

hornických rodin žilo v domech bez vnitřních instalací a tekoucí vody až do konce padesátých let 20. století.<sup>495</sup> Už ve třicátých letech bylo běžné dělit rodinné domy na více menších bytů pro ubytování dělníků.<sup>496</sup> Rostoucí dělnická populace Ostravy se ukázala rovněž jako přirozená voličská základna komunistické strany, která byla v Československu legální od svého založení v roce 1921. V roce 1945 osvobodila Ostravu Rudá armáda a její přítomnost tu byla prožívána mnohem intenzivněji než kdekoli jinde v Československu. Ostrava například, na rozdíl od jiných měst, která se k Sovětskému svazu a komunismu stavěla ambivalentně, nechala v městském parku postavit oblíbený mramorový a bronzový památník upomínající na příchod rudé armády. Komunistické vedení využilo místní podmínky ve svůj prospěch a vinilo z nedostatku bytů a špatných životních podmínek nenasytný kapitalismus a zneužívání dělnické třídy. Sovětský systém byl zobrazován jako lepší alternativa. Tento argument našel u obyvatel Ostravy silnou podporu.

495 Ministerstvo vnitra připravilo v roce 1950 pro Ústřední výbor Komunistické strany Československa detailní zprávu o aktuálním stavu ostravského regionu. Viz: Zpráva o stavu lidové správy v Ostravském kraji, 1950 (blížeji datace chybí), s. 1–112, zejména s. 22–24, ÚJKPK, karton 128, NA.

496 Osobní korespondence s Martinem Strakošem, září 2002.

V demokratických volbách v roce 1946 dalo 40,6 procenta zdejších voličů svůj hlas komunistům.<sup>497</sup>

Druhá světová válka a události roku 1948 připravily scénu pro nejdramatičtější proměnu Ostravy – z provinčního průmyslového města v socialistickou výkladní skříň. Během války bylo více než 30 procent bytového fondu zničeno či poškozeno.<sup>498</sup> Město jako takové sice neutrpělo velké škody, ale po vysídlení obyvatel nedalekých měst, například Opavy či Fulneku, vznikl ještě větší tlak na bytový trh v dané oblasti. Vezmeme-li v úvahu problém nedostatku bytů přetrvávající z třicátých let, byla situace v ostravském kraji po roce 1945 velmi naléhavá. Zpráva z roku 1950 uvádí, že Ostrava je jedním z nejhustěji obydlených měst v zemi s více než 340 obyvateli na 1 km<sup>2</sup>.<sup>499</sup> Byť se tato hustota nedá srovnat s přeplněností měst dnešních rozvojových zemí, žilo po druhé světové válce mnoho obyvatel Ostravy v jedno- či dvouposchodových domech bez elektřiny nebo tekoucí vody.

První zásadní iniciativou národní vlády v bytové otázce byl program Vzorných sídlišť v roce 1946, dva roky předtím, než se moci chopili komunisté. Tento program s malými změnami v průběhu padesátých let pokračoval, ale nakonec bylo podle původních plánů postaveno pouze málo bytových jednotek. Dokumenty z ostravského sídliště U Bělského lesa svědčí o opakovaných stížnostech na nedostatek stavebních materiálů a zkušených dělníků stejně jako obecnou dezorganizaci a nedostatek motivace na straně manažerů projektu.<sup>500</sup> V roce 1950 už bylo rovněž zřejmé, že spartánské funkční vybavení bytových domů řady T nemůže uspokojit propagandistické potřeby vedení strany. V srpnu 1951 se pro architekturu v Ostravě a celém Československu stalo bodem obratu vyhlášení plánu pro Novou Ostravu.

Architektonický tým vedl mladý ambiciózní stalinistický architekt Vladimír Meduna z ostravského Stavoprojektu. Ve svém článku pro časopis *Architektura ČSR* Meduna za použití přelhané marxisticko-leninské rétoriky a bezmezné chvály Sovětského svazu systematicky rozvedl své zdůvodnění

497 Informace o volebních výsledcích lze nalézt v: Sláma, J. – Kaplan, K.: *Die Parlamentswahlen in der Tschechoslowakei 1935 – 1946 – 1948: Eine statistische Analyse*. Oldenburg, München 1986, s. 118. Ostravská podpora komunistické strany patřila k nejvyšším na Moravě; jenom hornická a textilní města na Jeseníku podporovala komunisty 50 procenty hlasů a více. Tato čísla jsou mnohem nižší než v pohraničních městech severních Čech, kde komunisté získávali často i více než 60 procent.

498 Pláček, V.: K bytové a občanské výstavbě na Ostravsku, 1949–1960. *Časopis Slezského muzea*, série B 36, 1987, s. 97.

499 Zpráva o stavu lidové správy v Ostravském kraji, s. 3.

500 Existuje korespondence mezi stavbyvedoucími, architekty a ministersty týkající se nedostatku materiálu. Dokonce i dělníci samotní si stěžovali na to, že nejsou schopni dokončit práci. Ve zpravodají Pozemních staveb v Karvině byly otištěny články zaměřené na nadpis „Proč čekáme na materiál?“, v nichž si zaměstnanci stěžovali, že zedníci musejí čekat na maltu, na cihly nebo zase na beton. Viz fond: Vláštní komise pro výstavbu Ostravska, karton 24, složka 65, Zemský archiv v Opavě, Opava.



výstavby Nové Ostravy. Příspěvek zahájil stručným shrnutím historie bytové-  
ho problému v daném regionu a podal obraz Ostravy v roce 1951 jako „[změ-  
til] továren, železničních vleček a dělnických kolonií nakupených bez ladu  
a skladu, tonoucích v oblacích kouře a prachu bez stopy zeleně a osvětlení“.  
To bylo to, co „udělal kapitalismus z Ostravska“ a proč nyní „při budování  
jest Ostravsko středem zájmu celé republiky“. Zdůrazňoval, že Nová Ostra-  
va není pouhým ekonomickým počínem, nýbrž také tvůrčím plánem, plá-  
nem „krásného jasného prostředí pracujících člověka zjiřícího ve městě“.<sup>501</sup>  
Místo bylo vybráno pro svou blízkost k průmyslovým podnikům, například  
k Vitkovickým železárnám, a vybrané území bylo prozkoumáno, aby bylo  
jisté, že se ve zvolené lokalitě nenacházejí žádná ložiska uhlí.<sup>502</sup> Blízká měš-  
ta, jako například Karviná, utrpěla značné škody, protože se zde v důsledku  
těžby propadly některé silnice a domy.<sup>503</sup>

Nová Ostrava, navrhovaná tak, aby přetrvala „mnoho stovek a tisíc let“, se  
pokoušela stát se evropskou metropolí zbudovanou na zelené louce.<sup>504</sup> Kra-  
jinné úpravy se plánovaly ve velkém stylu. Na místě byla zamýšlena terasa,  
která měla směřem na západ zvednout území 20 metrů nad úroveň údolí Odry,  
a město se mělo rozkládat po obou stranách kanálu, jenž měl spojit Odru  
s přítokem Dunaje asi o 100 kilometrů dále (obr. 3.33). Meduna popsal, že se  
40 metrů široký kanál bude v centru města rozšiřovat na plných 120 metrů,  
aby se v něm jako „ve vodním zrcadle“ održely obrysy monumentálních  
staveb.<sup>505</sup> Habsburkové poprvé navrhli vybudování odersko-dunajského  
kanálu v 17. století. Tuto myšlenku oprášil ve 20. století za druhé světové  
války Hitler a poté se znovu dostala ke slovu na počátku komunistické éry,  
když vláda hledala způsob, jak rychle dopravovat zboží po území kraje.<sup>506</sup>  
Z celého kanálu bylo nakonec postaveno jenom několik kilometrů a ostrav-  
ské nábřeží se nikdy neuskutečnilo.<sup>507</sup> Navzdory nerealizovanému kanálu

501 Meduna: Nová Ostrava, s. 262 (první tři citace), s. 263 (čtvrtá citace).

502 Rozsáhlý soubor map s detailním zobrazením stávajícího města, se systémy místní dopravy a geo-  
logickými podmiňkami v oblasti byl připraven v roce 1953. Viz: Mappý: general tevirtu ostravsko-  
karvinských dolů. 10. 3. 1953. VVV, karton 593. NA. Jiný příklad městského plánování v těžební  
oblasti lze nalézt v: Glassheim, E.: Ethnic Cleansing, Communism, and Environmental Devastation  
in Czechoslovakia's Borderlands, 1945–1989. *Journal of Modern History* 1, 2006, s. 65–92.

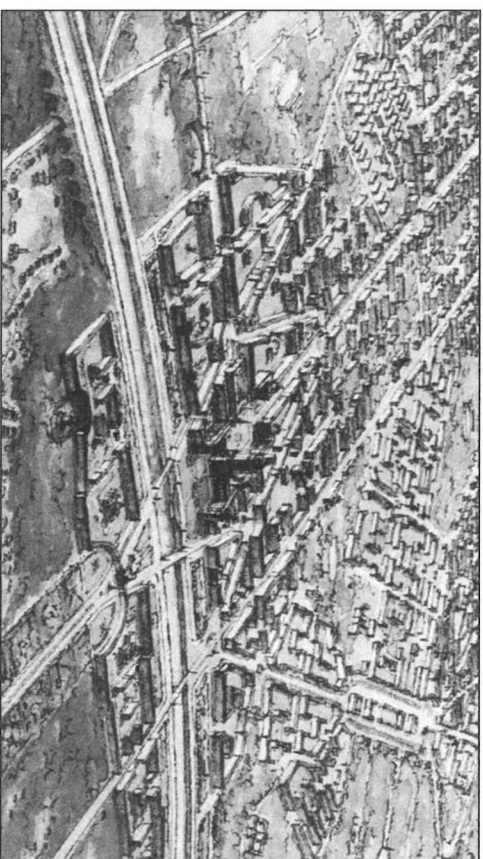
503 Zpráva o škodách způsobených válkou a sesuvem půdy v důsledku těžby v Karviné je přístupná  
v: fond 996. Ministerstvo techniky (dále jen MT), karton 306, NA.

504 Meduna: Nová Ostrava, s. 262.

505 Tamtéž, s. 263. Perspektiva z roku 1952 neukazuje navrhované rozšíření kanálu.

506 Existující technická zpráva k projektu obsažená v analýze Ministerstva techniky z roku 1946.  
Viz: Přípravná opatření k provádění budovatelského programu třetí vlády. 1946, s. 14–21, MT,  
karton 303, NA.

507 V roce 2003 se Rada Evropy vrátila k myšlence dunajsko-oderského kanálu a bylo  
vyprocováno několik studií proveditelnosti. Ekologové se projektu tvrdě bránili kvůli možným  
dopadům na místní ekosystémy. Viz: „Danube-Oder-Elbe“, Danube-Oder-Elbe Association,  
[cit. 2010-03-15]. Dostupné z: <http://www.tinavtenna.at/doev/index.php>.



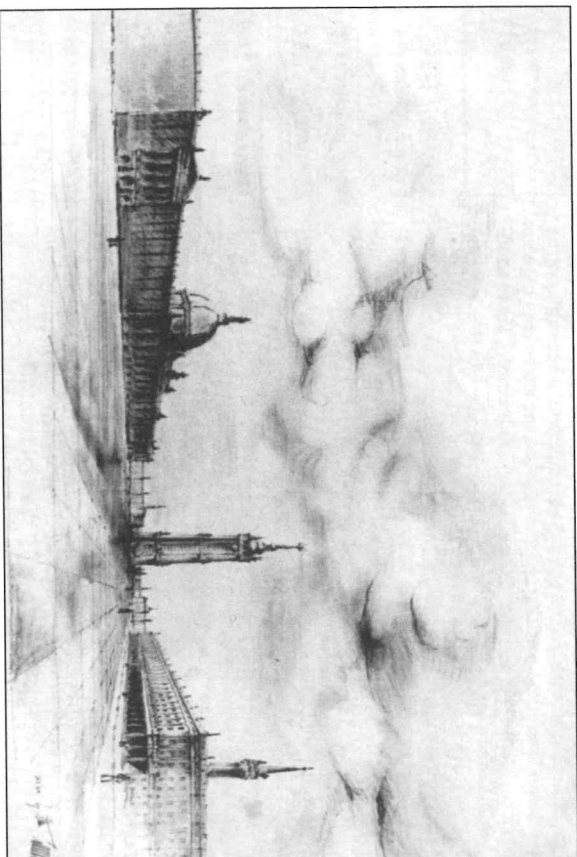
3.33 Detailní pohled na socialistickou Novou Ostravu, 1952.

byla ulice vedoucí podél jihozápadního okraje čtvrti pojmenována Nábřeží,  
což prozrazuje optimismus éry jejího vzniku.

První návrhy pro Novou Ostravu, publikované spolu s Medunovým článkem  
v *Architektuře ČSR*, ukazovaly monumentální projekt v nadlidském měřítku  
v duchu sovětských socialisticko-realistických projektů (obr. 3.34). Ve středu  
rozhledného urbanistického plánu se nacházela administrativní stavba ve stylu  
moskevských věžáků připomínajících plánů se nacházela administrativní stavba ve stylu  
osu 80 metrů široké ulice lemované palácovými bytovými domy. Pro srovná-  
ní Meduna uvedl, že Václavské náměstí v Praze je široké pouze 66 metrů.<sup>508</sup>  
V celém textu opakovaně zdůrazňoval výhody velkého měřítka projektu a peč-  
livého plánování. Infrastruktura, například hromadná doprava z místních  
podniků a do nich, tak měla být v rámci většího sídelního útvaru mnohem  
hospodárnější a efektivnější než v případě vícero malých osad, což byl model  
upřednostňovaný v meziválečném období. Vedle monumentální hlavní osy  
v centrální části mělo sídlo obsahovat i další obytné čtvrti navzájem oddělené  
zelenými zónami a širokými bulváry. Většina obytných domů ve všech čtyřech  
navrhovaných čtvrtích byla uspořádána kolem dvorů se sdílenými venkovními  
prostory. S postupným vývojem projektu se jeho velikost zmenšovala a reali-  
zovány byly pouze dvě čtvrti. Tak však Nová Ostrava zůstala svým rozsahem  
největším bytovým projektem v tehdejší Československu.<sup>509</sup>

508 Meduna: Nová Ostrava, s. 263.

509 Situacní plán a další archívni dokumenty související s konečným návrhem lze nalézt v: VVV,  
karton 127, NA.



3.34 Vladimír Meduna a kolektiv, perspektivní pohled na Svinovské náměstí v Nové Ostravě, 1951.

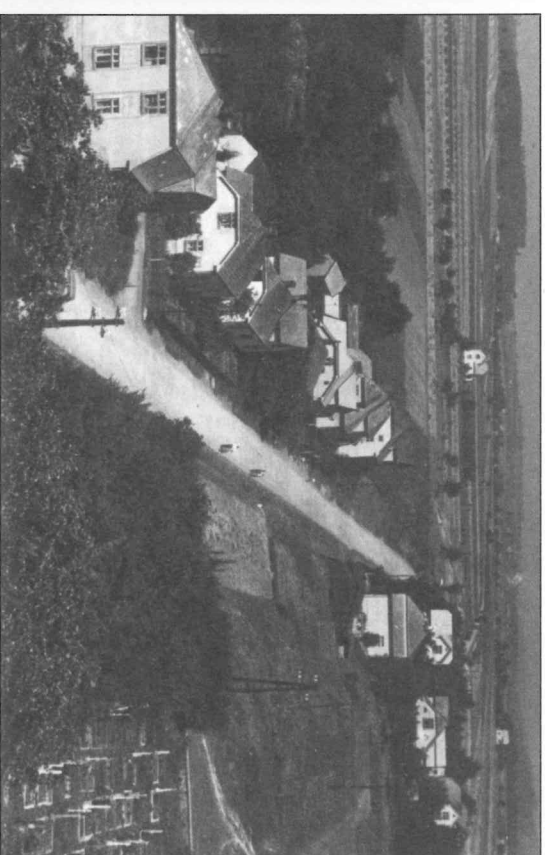
Stavba byla zahájena první obytnou čtvrtí, jež byla v původním projektu místem nábřeží a rozlehlé administrativní budovy. Od počátku byl trvalou překážkou naplnění urbanistického záměru stávající stav místa. Od konce 18. století tu stál barokní zámek, kostel a malá vesnička (obr. 3.35 a 3.36). V roce 1948, když území začala obsluhovat nová tramvajová linka, byly v blízkosti postaveny hornické domky.<sup>510</sup> V roce 1949 byly na tomto místě zamýšleny větší stavby pro ubytování dělníků. Ty byly dokončeny počátkem padesátých let v podobě domů řady T většínou uspořádaných v rovnoběžných řadách (obr. 3.37). Tyto řady stoupaly po svahu tak, aby zúročily přirozený spád pozemku a získaly více světla a vzduchu (obr. 3.38). Jedna ze skupin domů nacházející se v severovýchodní části zástavby přejala konfiguraci s vnitřním dvorem, která se později stala pro urbanismus Nové Ostravy typickou. Tato skupina domů, postavená s největší pravděpodobností až po roce 1951, dokazuje, jak se změna názorů projevovала postupně: stávající standardizované bytové domy byly uspořádány do nových urbanistických konfigurací a teprve následně byly vyvinuty nové typy, jež reflektovaly proměňující se cíle městského plánování (obr. 3.39).

510 Osobní korespondence s Martinem Strakošem, únor 2007.

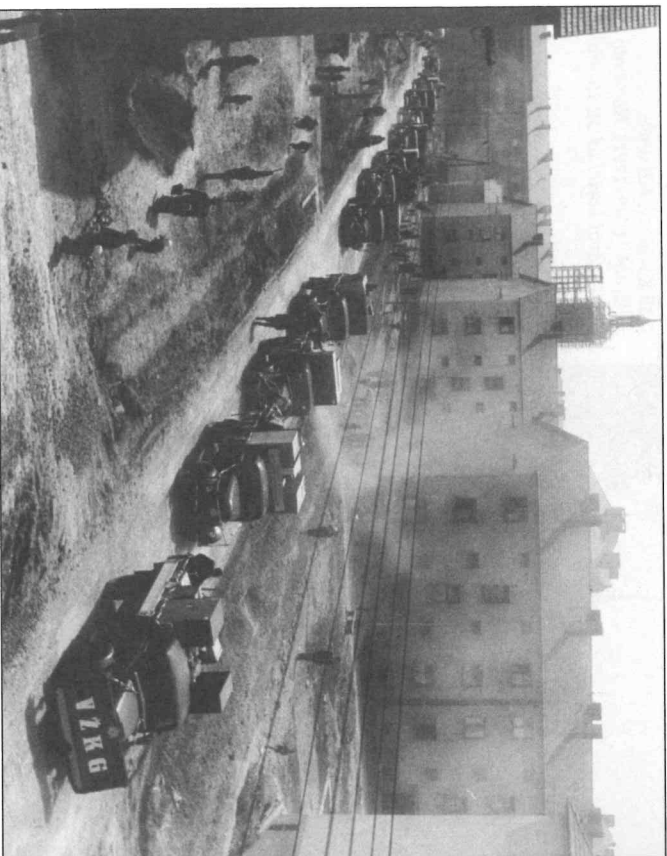


3.35 Kostel sv. Mikuláše v Porubě (1788–1791). Na tomto místě stával kostel už od 15. století.

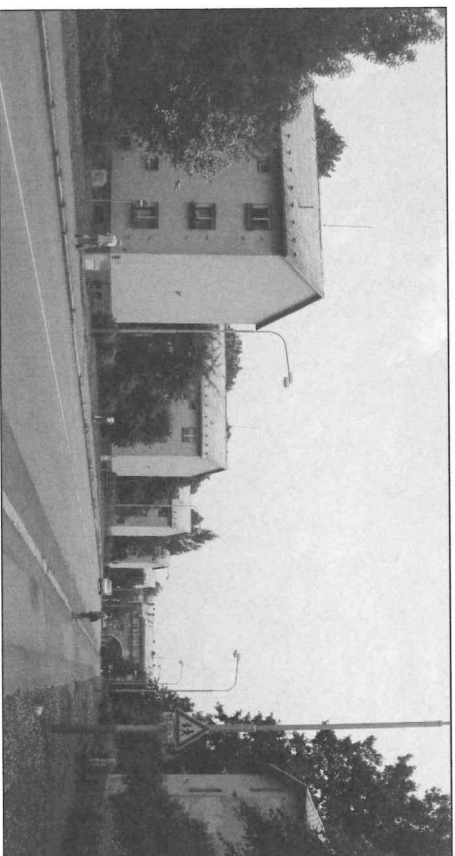
3  
Obsahem socialistická, formou národní



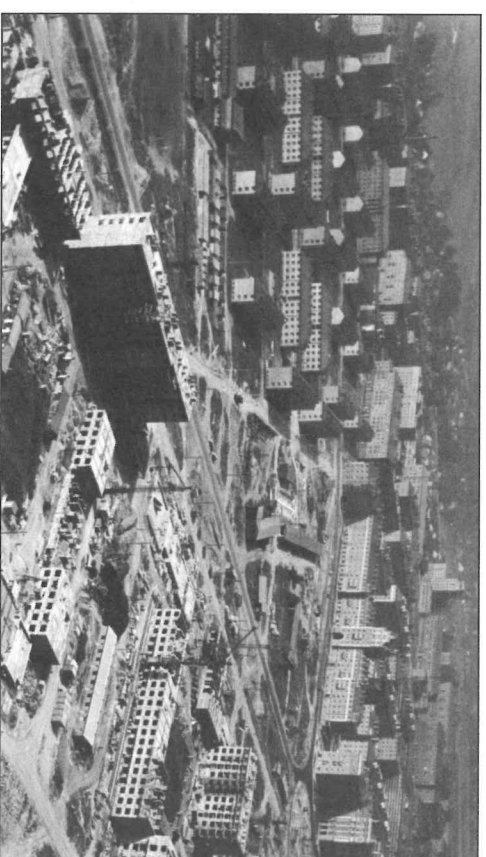
3.36 Vesnice před výstavbou Poruby.



3.37 Porubská ulice v den stěhování, v pozadí Oblouk ve výstavbě, kolem roku 1954.



3.38 Domy T12 v Porubě na snímku z roku 2006.

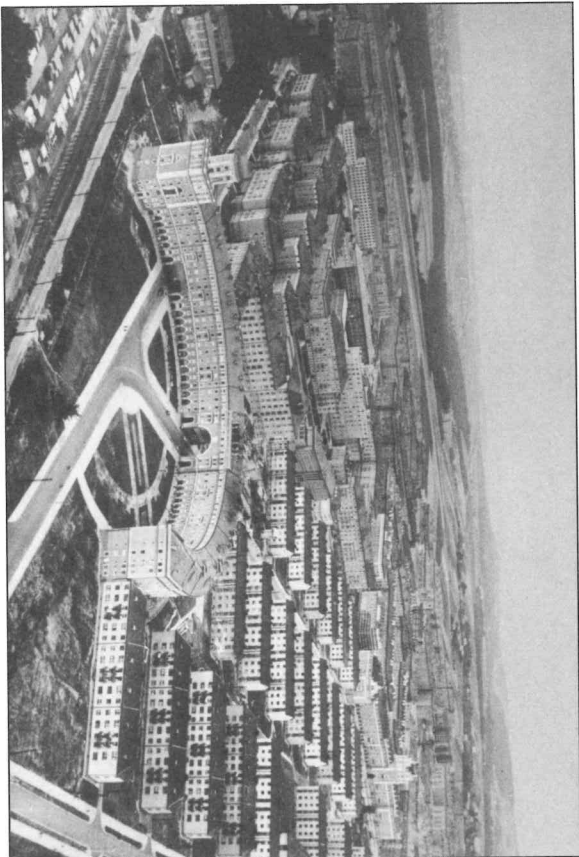


3.39 Domy řady T a první oksesek v Porubě, kolem roku 1960. Na levé straně je možné vidět rané budovy řady T v panelních řadách za pozdějšími domy řady T seskupenými do uspořádání s centrálním dvorem.

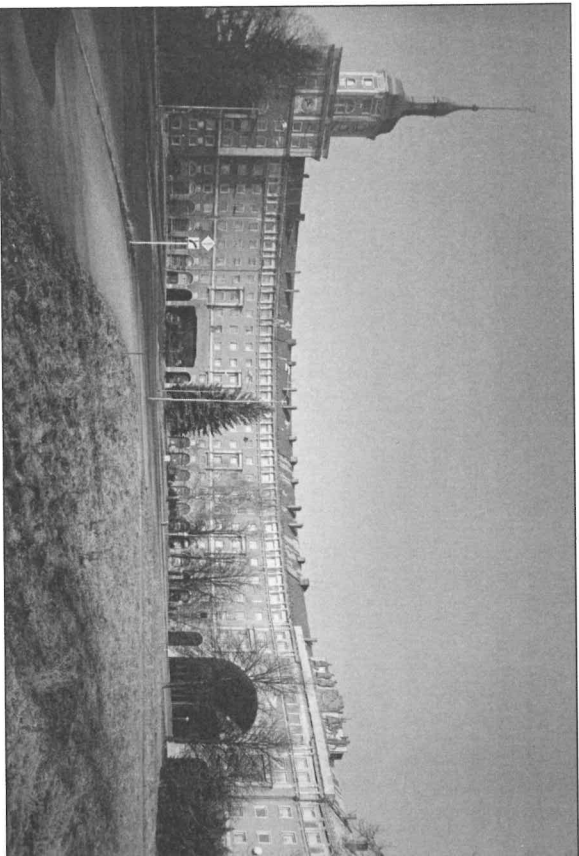
Meduna a jeho tým se rozhodli obemknout novou výstavbou stávající domy řady T12 a pokračovat podél hranice pozemku zastavěného domky, kostelem a zámkem. Meduna vytvořil několik nových prostorových uzlů a hierarchii širokých a úzkých ulic, aby tak potlačil stávající zástavbu a vytvořil z ní prvky podřízené vlastní organizační strategii. Nový urbanistický plán položil na síť, jež svírala s původní zástavbou domů řady T úhel 45 stupňů, napříč k hlavní ulici stávající vesnice. Medunův koncept se odvíjel od *Oblouku* – rozsáhlého obytného bloku na půlkruhovém půdorysu s vysokou věží na západním konci a se dvěma velkými klenutými průchody vyřiznutými do fasády tak, aby pod nimi mohl proudit provoz podél stávajících tras (obr. 3.40 a 3.41). Oblouk měl funkci monumentální brány do celé obytné čtvrti a clonil domy řady T i vesnici, jež se nacházely za ním (obr. 3.42 a 3.43). V půdorysu mimo jiné sklonbil stávající silnici s novou hranicí zastavovacího plánu Poruby, které navzájem svírají úhel 45 stupňů (obr. 3.44). Toho bylo částečně docíleno použitím malých spojovacích budov, které byly přidány ke standardizovaným blokům, aby propojily východní konec půlkruhu s řásadou nejjížnějšího domu typu T a aby spojily novou řadu bytových domů na „nábřeží“ se zadní částí Oblouku na sever od věže (obr. 3.45 a 3.46).

Jako objekt Oblouk velmi zřetelně vyjádřil změnu architektonické metody oproti řadě T z raných let existence Stavoprojektu. Jednalo se o jedinečný dům navržený pro konkrétní situaci, mnohonásobně větší než jakýkoliv standardizovaný projekt z roku 1950. Navíc byl zdobený oblouky, sgrafitovými

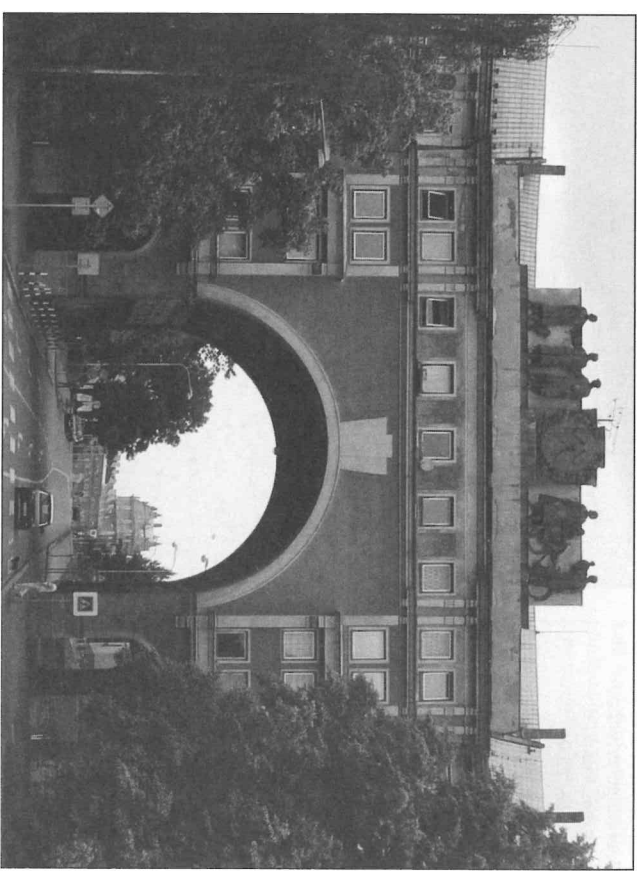




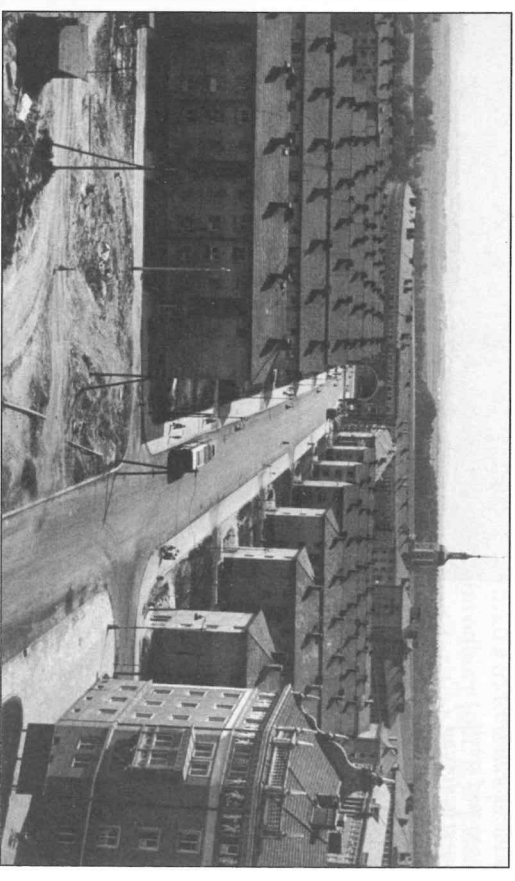
3.40 Letecký snímek prvního a druhého okrsku s Oblooukem v popředí, kolem roku 1956.



3.41 Evžen Šteflček a Miroslav Mattovský, Obloouk v Porubě, 1953–1954.

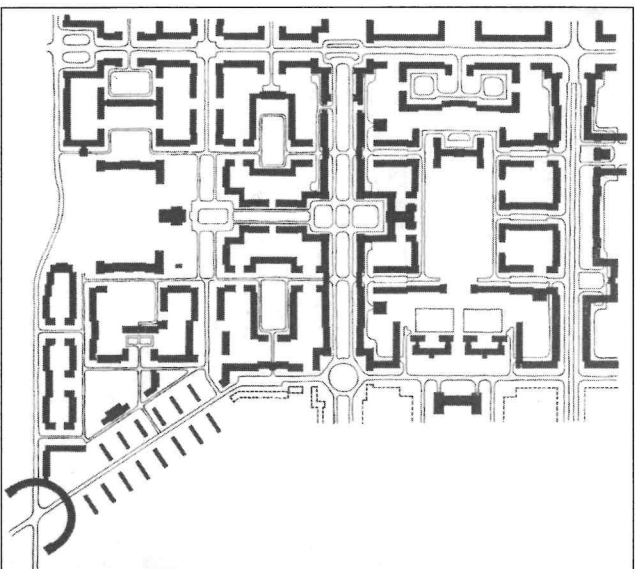


3.42 Pohled přes Obloouk směrem k věži na ulici Porubské, 2006.



3.43 Ulice Porubská a Obloouk při pohledu z věže na ulici Porubské, kolem roku 1954.

3.44 Mapa prvního a druhého okrsku v Porubě, 1958.



3.45 Pohled z věže Oblouku směrem k ulici Porubské, spojovací krček mezi budovami na Nábřeží je možné vidět v části obrázku zakryté stínem, kolem roku 1954.



3.46 Napojení nejjihněji položeného domu T12 a východního konce Oblouku, 2006.



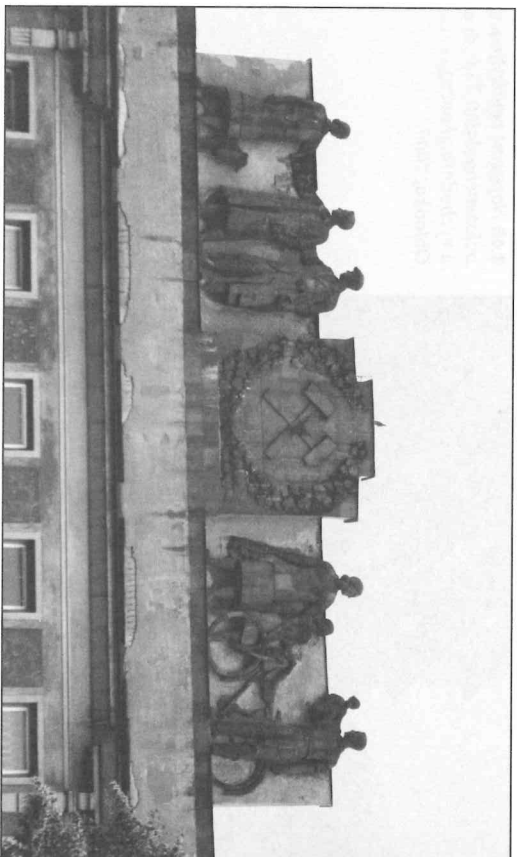
3  
Obsahem  
socialist  
formou n

výplnění a řadou pilastrů prostírajících se přes třetí a čtvrté podlaží a mezi římsou a střechou. Nad centrální průjezd bylo umístěno sousoší v klasickém stylu štítové výzdoby, byl se jednalo o postavy horníků s rodinami v pracovních šatech, s košem, psem a věncem symbolizujícím odbory (obr. 3.47). Zobrazení výjev nebyl vzdálen každodennímu životu místních obyvatel v padesátých letech, jak bylo zaznamenáno například na momentce s cyklisty před branou dolu Dukla ze stejné doby (obr. 3.48).

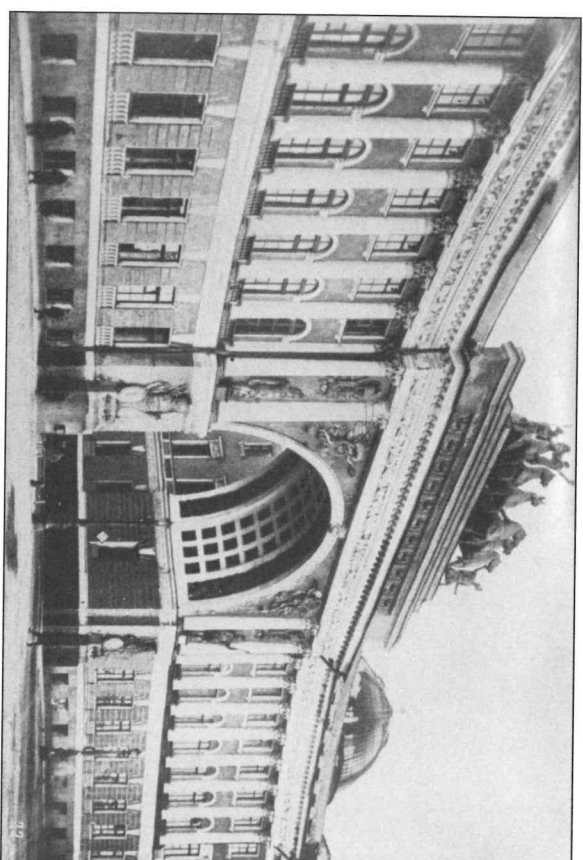
Martin Strakoš k tomu dodává, že se nejedná o původní Medunovu formu. Meduna kopíroval ruský předobraz: prohnoutu budovu Hlavního štábu na Palácovém náměstí v Petrohradě, navrženou K. I. Rossim.<sup>511</sup> Podobně jako Medunově projektu se i ruské stavbě v českém prostředí přezdívalo Oblouk. Meduna sice nebyl na navštěvě Sovětského svazu, projekt však byl součástí výstavy Architektura národů SSSR z dávné minulosti k výstavbě socialistického dneška, konané v roce 1949, a byl otištěn i ve stejnojmenném katalogu této výstavy (obr. 3.49).<sup>512</sup> Meduna si vypůjčil nejenom tvar stavby a měřítko a umístění sochařských reliéfů nad centrálním průjezdem, nýbrž i detail kazetového stropu uvnitř průjezdu, který se opakoval napříč celým sídlištním.

511 Strakoš: Nová Ostrava a její satelity – část 2, s. 60.

512 Architektura národů SSSR z dávné minulosti k výstavbě socialistického dneška, ilustrace 22 v katalogu, stránka neuvedena.

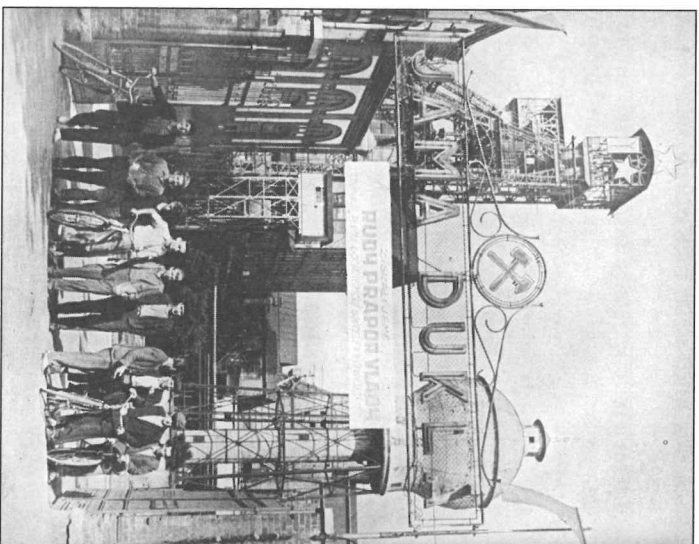


3.47 Sochařská vyzdobá frontonu Oblouku, 2006.



3.49 K. I. Rossi, budova generálního štábu, Petrohrad, 1819–1829.

3.48 Dělníci dolu Dukla na fotografii publikované v knize Ostravsko včera a dnes (1954).



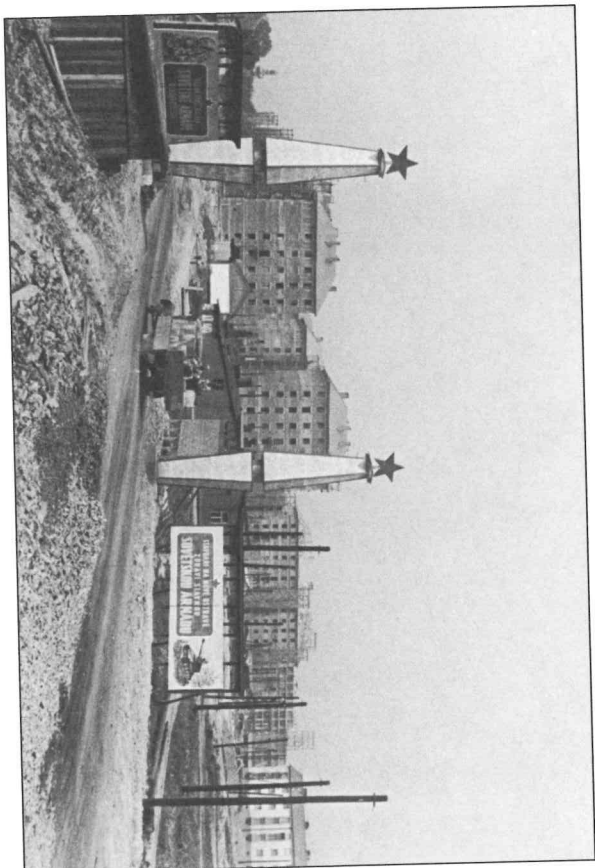
Ruský předobraz mohli být též vzorem pro nezvyklou, asymetricky umístěnou věž, jež se měřítkem i urbanistickou situací podobá petrohradským věžím, například věži na budově Admirality či na katedrále sv. Petra a Pavla.<sup>513</sup> Umístění věže v nejuvýchodnější části půlkruhu bylo zvoleno ještě z jednoho důvodu – kvůli zakrytí věže blízkého kostela při vstupu do prostoru sídliště, jak je vidět na fotografii staveniště (obr. 3.50).

Dalším pořádacím prvkem plánu byl ústřední bulvár, nazývaný Leninova třída (dnes Hlavní), který tvořil monumentální osu Medunova urbanistického plánu. Měl přivádět pěší od Oblouku do centra čtvrti a ti procházeli pod jeho centrálním průchodem do ulice Porubské podél diagonály tvořené řadami domů T12 až na křižovatku s novým rastroem ulic na vrcholu kopce. Tato změna směru byla zdůrazněna další výraznou obytnou věží, navrženou Borisem Jelčaninovem a Bronislavem Fialou z ostravské kanceláře Stavoprojektu (obr. 3.51–3.53).<sup>514</sup> Vysoký, hranatý útvar s dekorativními štíty vycházel z pražských předobrazů, k nimž lze řadit například renesanční hradečanské

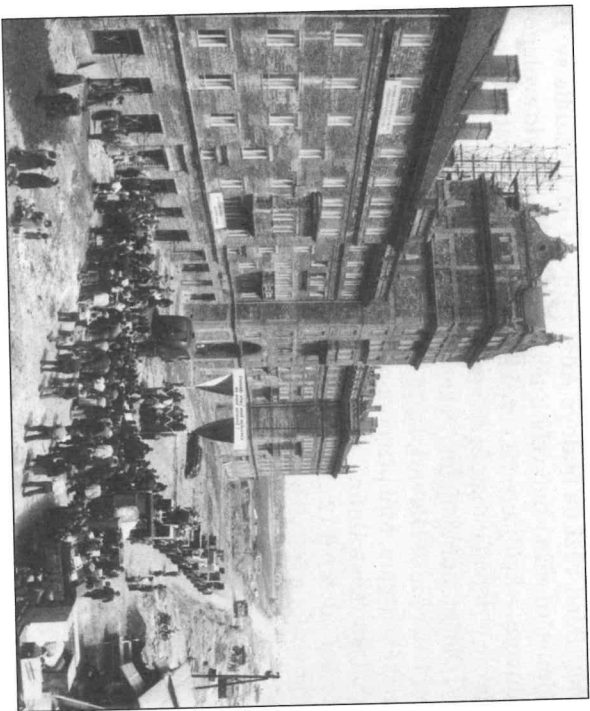
<sup>513</sup> Admiraltia byla představena rovněž na výstavě v roce 1949. Viz tamtéž, položka 22.2, n. p. Několik fotografií Petrohradu (Leningradu) je na seznamu k výstavě, ale fotografe jako takové se nedochovaly.

<sup>514</sup> Strakoš: *Průvodce architekturou Ostravy*, s. 252–253, 260, 415. Jelčaninov se narodil na Ukrajině a vystudoval v Praze.

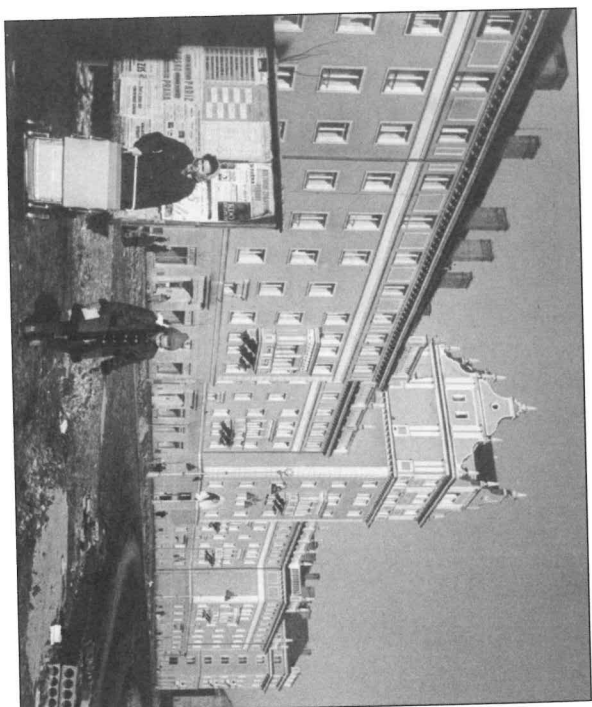




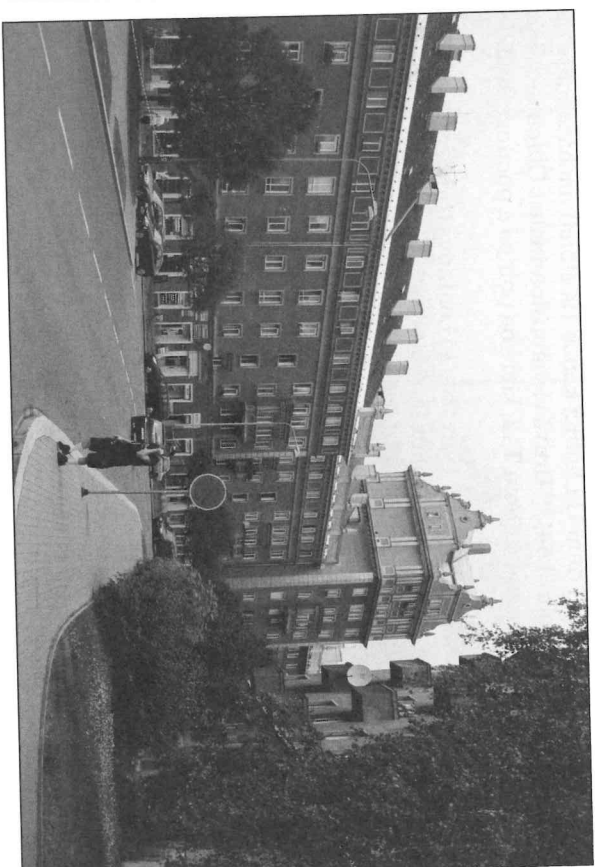
3.50 Příprava staveniště pro Ohlouch, nápisy po stranách upomínají na osvobození Ostravy sovětskými vojáky, venkovský kostel je vidět na levé straně snímku, kolem roku 1953.



3.51 Boris Jelcininov, věž na ulici Porubské v době výstavby, 1953.

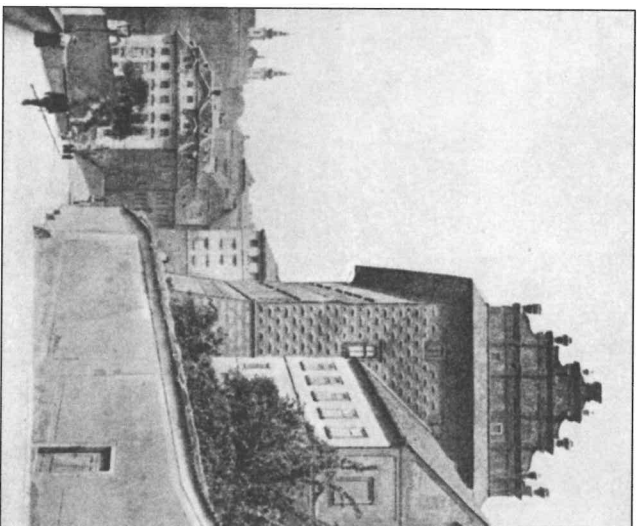


3.52 Věž na ulici Porubské, 1954.



3.53 Věž na ulici Porubské, 2006.

3.54 Schwarzenberský palác na Průžském hrade (šedesátá léta 16. století) na obrázku publikovaném v časopise *Architektura ČSR* (1952).



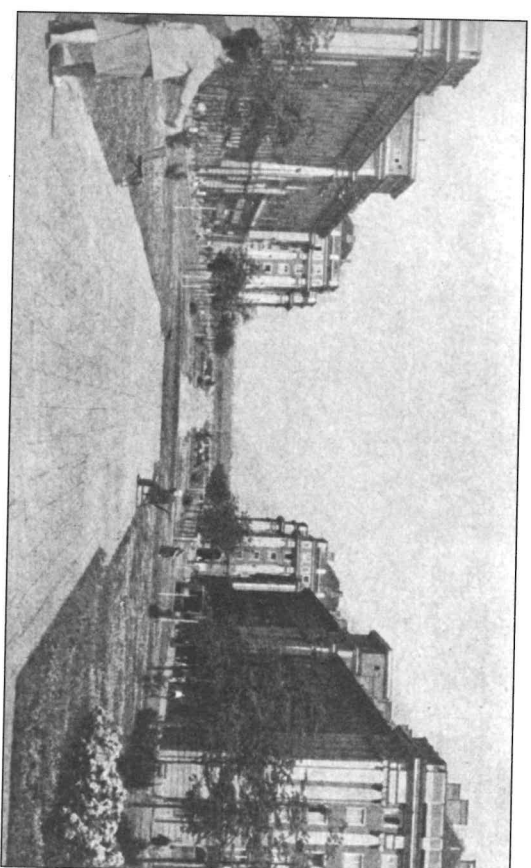
stavby či neorenesanční dům U Lhotů z konce 19. století nacházející se na Václavském náměstí (obr. 3.54).<sup>515</sup> Drtivá vizuální dominance Oblouku a obytné věže potlačila přítomnost domů T12, které na pohled a pocitově mizí do prostoru mezi těmito dvěma uzly.

Za věží se nacházelo centrum Poruby, kde se Leninova třída a ulice Porubská sřetřívávaly v prostoru velkého kruhového objezdu. Jelčaninovi navrhli podél Leninovy třídy monumentální bytové domy, které byly zdobeny sloupky probíhajícími přes několik pater, dekorativními balkony a obrovskými průchoďdy vedoucími do menších ulic a dvorů obytných domů (obr. 3.55 a 3.56).<sup>516</sup> První obvod se nacházel na jihovýchod od Leninovy třídy a druhý, dokončený podle původního zastavovacího plánu jen částečně, na severovýchod. V souladu se sovětskými předobrazy se měřičko a styl Leninovy třídy na Medunových perspektívách i v Jelčaninově realizaci pokoušely evokovat klasicišní atmosféru bulvárů velkých evropských měst, například Champs Elysées v Paříži (obr. 3.57).<sup>517</sup>

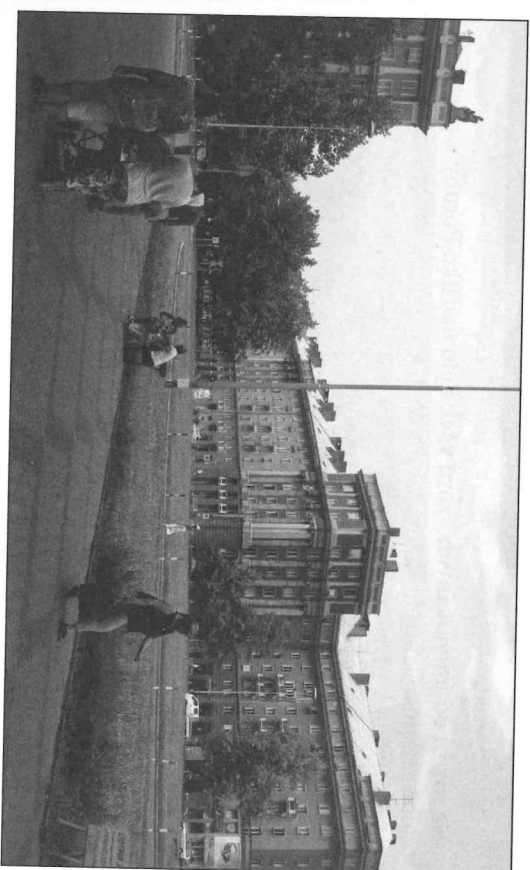
515 Strakoš: *Nová Ostrava a její satelity* – část 2, s. 61.

516 Strakoš: *Průvodce architekturou Ostravy*, s. 252–253.

517 Příklad toho, jak byly sovětská architektura a pařížský urbanismus představeny českým a slovenským architektům v pozitivním světle, lze nalézt v: Bunin – Kruglova: *Architektonická kompozice měst*.

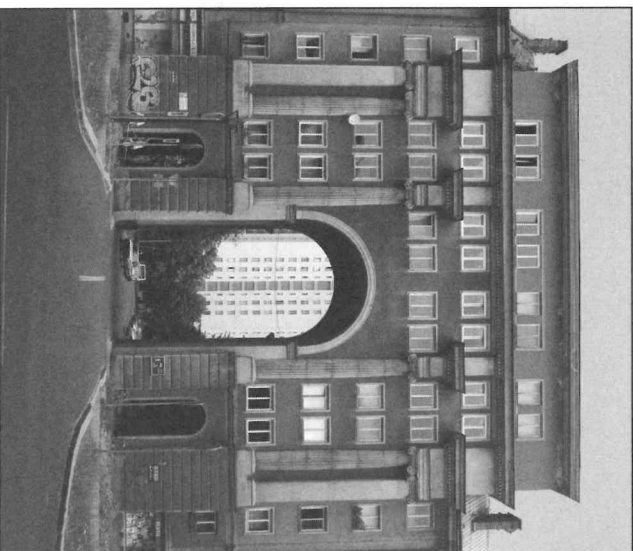


3.55 Leninova třída v šedesátých letech 20. století.



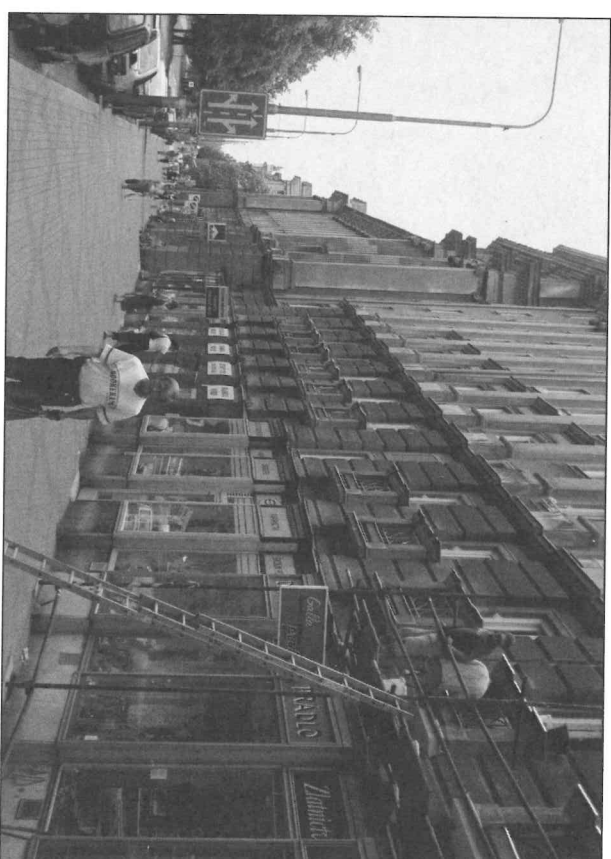
3.56 Křížovka ulice Porubské a Hlavní třídy (dříve Leninovy) se sloupou pěší cestou uprosřed Hlavní třídy, 2008. Od šedesátých let byla přišťavěna dvě patra a na rohové budovy byla doplněna sochařská výzdoba v úrovni atiky.

3.57 Vítězný oblouk na Hlavní třídě, v pozadí druhý okresek a věž Panorama, 2006.



Na rozdíl od jmenovaných vzorů však bylo měřítko Poruby v postavené podobě přizpůsobeno chodcům. Leninovu třídu lemovaly obchody a restaurace umístěné v přízemí bytových domů (obr. 3.58). Mezi budovami byly vytvořeny cesty vedoucí z ulic skrze průchody do vnitřních dvorů s parkovými úpravami (obr. 3.59). Dekorativní detaily staveb vytvořené technikou sgrafitta, která byla v oblibě v 16. století, zobrazovaly zlidovělé rostlinné a zvířecí náměty a obrázky směřících se dělníků a šťastných dětí.<sup>518</sup> Řemeslníci a účastníci pracovních brigád byli v této technice vyskoleni, aby ji mohli užít k nástěnné výzdobě, na stropních podhledech a výplňových plochách fasád bytových domů. Vzhledem ke své spojitosti s českým národním slohem a vzhledem ke skutečnosti, že motivy bylo možné upravovat pro konkrétní místa, byla sgrafitta pro domy ve stylu sořely ideální (obr. 3.60 a 3.61). Na veřejná prostranství sídlišť byly zadávány rovněž sochy, ale spíše než klasické

518 Sgrafitto je technika spočívající v aplikaci několika vrstev omítky kontrastních barev na povrch zdi. Vrchní vrstva se pak vyškrabává v dekorativních vzorech, čímž se odhaluje spodní vrstva. Dekorativní scenerie vytvořené touto metodou byly někdy bizarní a nevhodné. Na Porubské ulici jsou nad křínou vyvedeny sgrafitové obrázky nahých dětí, které vypadají jako chernbín. V jiném případě je zobrazen čtúrající chlapec a děti kolem se zabývají aktivitami, které se zdají být mimo kontext. například hrají hokej. Juxtapozice nahoty a všedních činností působí spíše zvráceně než intelektuálně.



3.58 Obchody na Hlavní třídě, 2006.

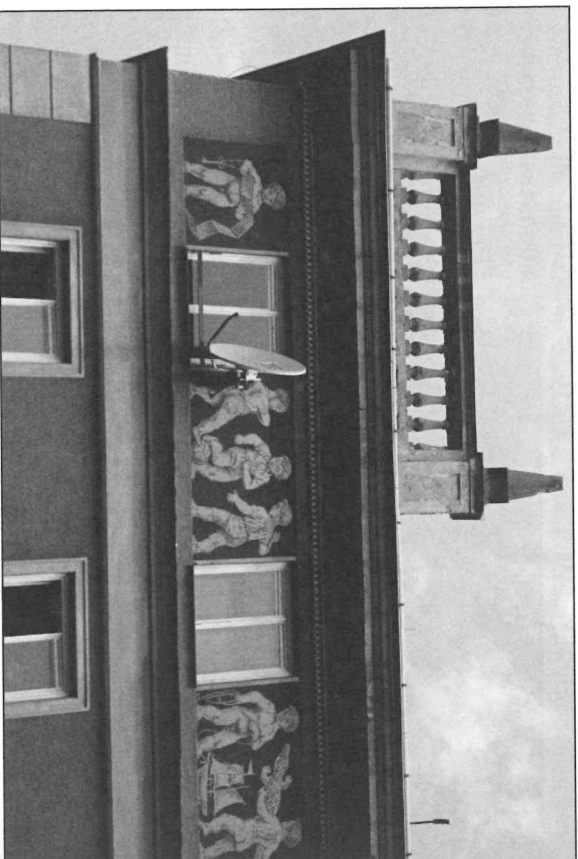


3.59 Dvůr s cestou v prvním okreseku na snímku z roku 2006.





3.60 Umaléec pracující na sgrafitové výplni v Porubě, kolem roku 1955.



3.61 Sgrafita s motivem dětí na věži v ulici Porubské, 2006.

3.62 Socha dělníka z koksovny  
na Hlavní třídě, 2008.

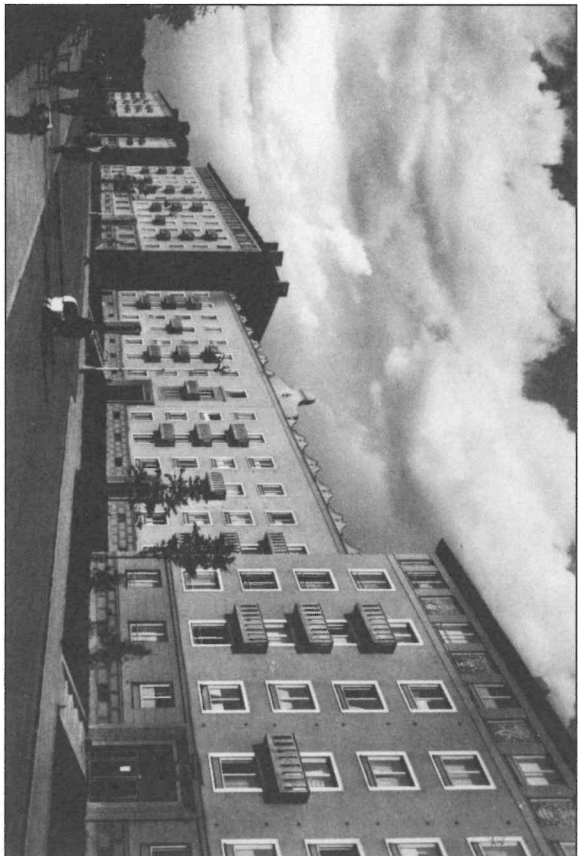


3  
Obsahem  
socialistické  
formou náro

akty zobrazovaly horníky a jiné průmyslové dělníky oblečené v pracovních šatech a držící pracovní náčiní podle svých konkrétních povolání.<sup>519</sup> Jednou z nejviditelněji umístěných soch je plastika zaměstnance koksovny nacházející se na Leninově třídě (obr. 3.62).

Podobně jako mnoho dalších socialistických sídlišť v celé zemi byly domy v Porubě uspořádány do souborů kolem společného dvora. Každý z těchto souborů byl navržen jiným týmem architektů, byť na základě standardizovaných typů publikovaných v příručkách Stavoprojektu. V roce 1952 navrhl Václav Hlinský, jeden z architektů Kolektivního domu v Litvínově, který byl zaměřen u Stavoprojektu v Praze, na Nábřeží, v prostoru hned za Oblohkem, blok domů řady T (3.63). Podle Lakomého formulace jednoduchého a hospodárného ornamentu vyvěřejícího z národních vzorů navrhl Hlinský stavbu s dekorem pouze v úrovni posledního podlaží a v pasážích vedoucích prostředním blokem (obr. 3.64). Karel Prager, mladý absolvent ČVUT v Praze, který pracoval v pražském Stavoprojektu a který se měl v šedesátých letech stát vlivným modernistou, navrhl soubor staveb nacházející se na Budovatelské ulici, blok za Nábřežím. Tento soubor je charakteristický

519 Jednalo se o tyto sochaře: Vladislav Gajda a Jiří Myzák, kteří se inspirovali J. V. Myslbekem. Strakoš: *Průvodce architekturou Ostravy*, s. 252.

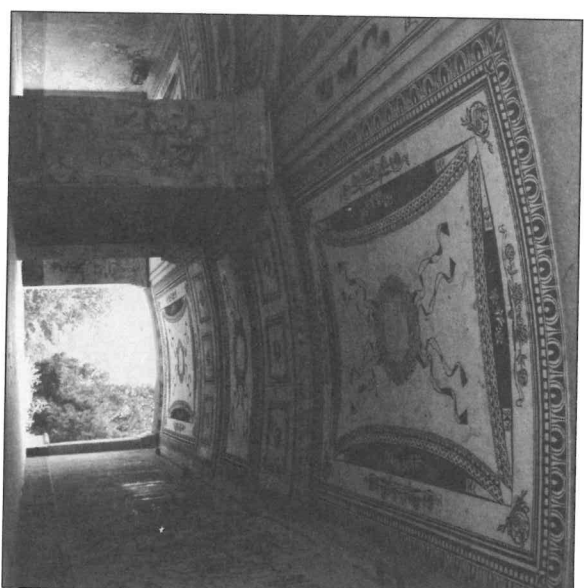


3.63 Václav Hilský, domy řady T na Nábřeží, 1953–1954.

3.64 Vnitřní dvůr vnitř bloku navrženého Hilským při pohledu z ulice Nábřeží, 2006.



3.65 Sgrafitto na stropě v průchodu Pragero-vým blokem, 2006.

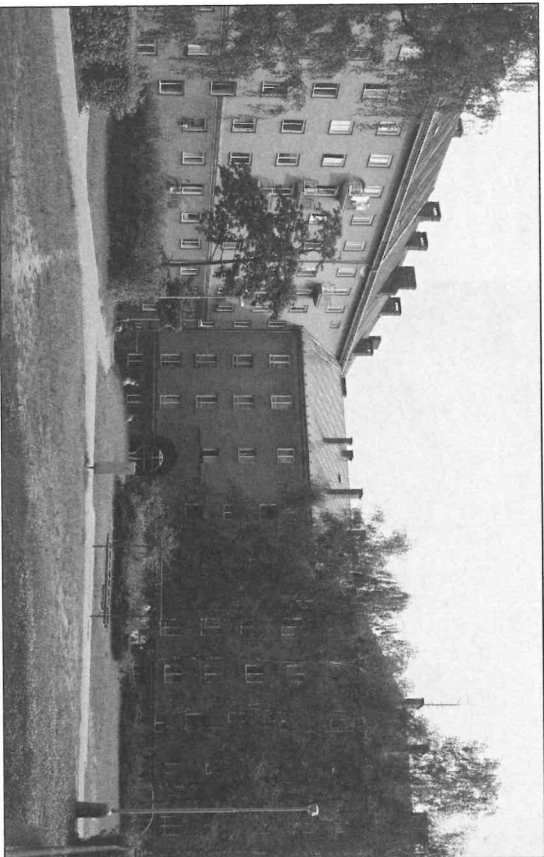


3  
Obsa  
socie  
formi

bohatě zdobenou širokou pasáží vedoucí z ulice do dvora (obr. 3.65). Podobně jako jiné příklady postavené v Porubě byly motivy využité na stavebách v prvním obvodu odvozeny z renesančních pražských staveb a mnohé prvky byly přefabrikovány a následně upevněny na standardizované stavby. Vstupy do schodišťových traktů vedoucích k jednotlivým bytům se někdy umísťovaly do prostoru dvora, a nikoli do ulice, aby tak napomáhaly vytvářet pocit soukromí a komunity v rámci jednotlivých souborů staveb. Dodnes tato prostranství, která mezitím zarostla bohatou zelení a nabízí hřiště i posezení, slouží k setkávání obyvatel (obr. 3.66).

Celý soubor byl ukázkou socialistické architektury, která vyrůstá z klasické evropské tradice a, v sovětském případě, přímo z architektury Petrohradu 19. století. Eva Blauová ve své studii o „rudé Vídni“ dvacátých let 20. století píše, že variace na obvodové bloky, tedy hlavní prvek těchto souborů, měli v oblibě nejen neoklasicistní architekti 19. století, ale také moderní architekti tvořící ve středoevropských městech v období mezi válkami.<sup>520</sup> Svou urbanistickou vnímavostí, ne-li svým dekorativním stylem, je urbanistický model Poruby blízký slavným vídeňským projektům, jako jsou například stavby souboru Winarskyhof (1923–1926) a Karl-Marx-Hof od Karla Ehma z let 1926–1930. Podobně jako tyto projekty měla Poruba pevnou uliční zeď, hierarchii prostorových uzlů, parkové upravené dvory, do nichž se vstupuje

<sup>520</sup> Blau, E.: *The Architecture of Red Vienna, 1919–1934*. MIT Press, Cambridge, MA 1999, s. 252–339.



3.66 Dvůr v prvním okrajsku.

pasážemi, a bloky s půdorysem delším než běžné městské domy – Blauová je nazývá „superblok“ (obr. 3.67).<sup>521</sup>

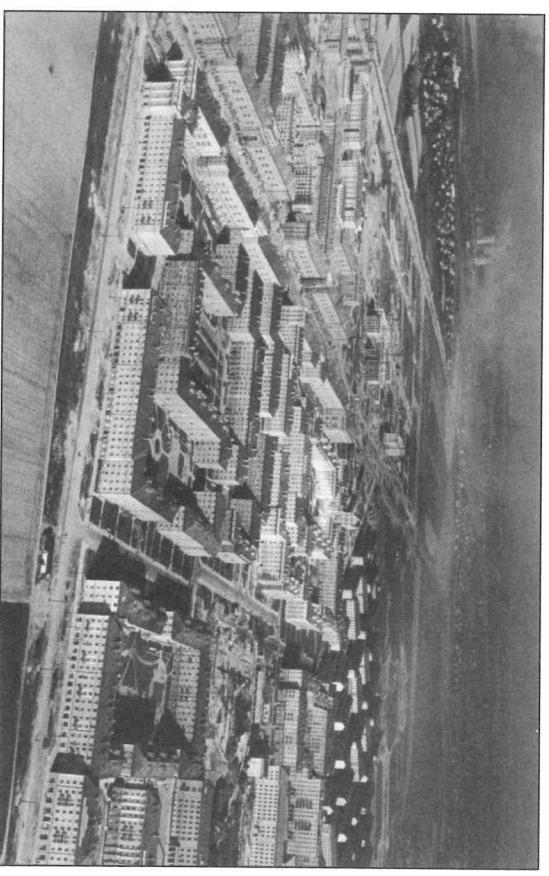
Popis Karl-Marx-Hofu, jaký nabízí Eva Blauová, se shoduje se zážitkem při procházení prvním a druhým obvodem Poruby: „... prostorový řád je charakteristický nenápadným prostupováním veřejných, soukromých a polosoukromých prostor, které umožňují nejen hladký přechod mezi městem a dvorem (Hof), ale klade také zvláštní důraz na místa, kde dochází k jejich prolnutí“.<sup>522</sup> Poruba však, a v tom se liší od vídeňských příkladů, nebyla vestavěna do stávající městské tkáně, nýbrž byla vybudována jako nové město na prázdném prostanství. To znamenalo, že hierarchie prostor od vstupního uzlu v místě Oblouku k hlavní křižovatce Porubské ulice a Leninovy třídy a dále ke společným dvorům a soukromým bytům uvnitř bloků musela vytvářet pocit prostorového napětí, které vídeňské protějšky získávaly mísením staré a nové zástavby. Tohoto prostorového napětí se docílovalo zčásti zapojením více architektonických týmů do práce na konkrétních souborech budov v rámci zastavovacího plánu (podobná strategie byla užita v menším měřítku při práci na projektu sídliště Winarskýhof, kde na parcele pro tři bloky pracovalo devět architektů).<sup>523</sup> Ačkoli

521 Tamtéž, s. 287. Martin Strakoš rovněž užívá pro domy v Porubě termínu superblok. Viz: *Prů-*

*voce architektury Ostravy*, s. 248–249.

522 Blau: *Architecture of Red Vienna*, s. 327.

523 Tamtéž, s. 303.



3.67 Letecký snímek Poruby, kolem roku 1960.

všechny týmy Stavoprojektu pracovaly se standardizovanými typy, působily jednotlivé bloky individuálně. To potvrzuje Radomíra Sedláková svým předsvědčením, jež zaznělo v její studii o sorele, že se jednalo o období, kdy „typizační sborník byl obsažený, architekti si z něj typy domů relativně volně skládali a tvořivě s nimi pracovali při návrzích nových obytných celků“.<sup>524</sup>

V sovětském kontextu popisuje Groyss soubor jako typickou ukázkou sovětského urbanismu, který se pokoušel vytvořit „postavenou totalitu“, tedy takovou, která zvyrazňuje neschopnost jednotlivé stavby být totalitou sama o sobě, a skutečnost, že totality lze dosáhnout pouze skrze „soubor“.<sup>525</sup> Catherine Cooková navíc píše o pocitových kvalitách těchto souborů: „Sovětské město bylo ‚zářící‘ zkušeností pro obyčejné dělníky, kteří je obývali. Přinášelo jim povznášejší a povzbudivou zkušenost, kdy se coby ‚majitelé‘ pohybovali napříč spojitou plánovanou hierarchií čím dál větších souborů. Začali u harmonicky navržené stavby, v níž žili, a z ní pokračovali do města a myšlenkově do celého socialistického světa.“<sup>526</sup> V Ostravě v polovině padesátých let nepřekračovalo toto myšlení hranice Poruby, ale právě toto pojetí městského prostoru odlišovalo socialistickou architekturu od chaotického rozvoje starého městského centra nacházejícího se o 8 kilometrů dále (obr. 3.68).

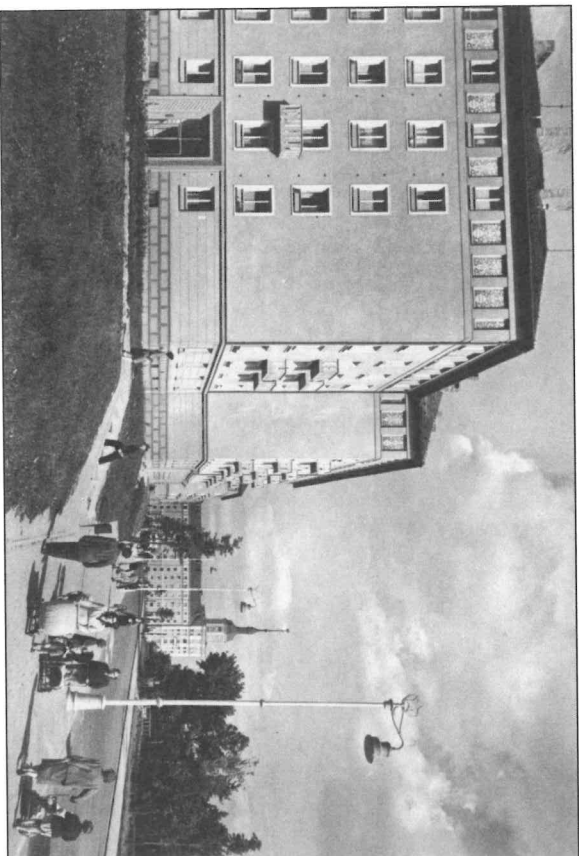
524 Sedláková: *Sorela*, s. 12.

525 Groyss: *Art of Totality*, s. 115.

526 Cooke: *Beauty as a Route to 'the Radiant Future'*, s. 149.



Jako forma kulturní produkce v komunistické společnosti nemohla být architektura z tohoto zápasu vyňata. Socialistické průmyslové město bylo umístěním hospodářské základny marxismu-leninismu a jeho rezidenční a občanská architektura tak byla součástí jeho nadstavby, nástrojem, který sloužil k podpoře a propagaci projektu těžkého průmyslu, neboť udržoval dělníky spokojené doma a výkonné v továrně. Touto schopností plánovat „obraz“ socialistické budoucnosti byla architektura také ztělesněním úspěchu socialistického systému. Takto byla metoda socialistického realismu, jež v Československu vyústila v sovělu, závislým i ustavujícím činitelem v průmyslovém projektu stalinismu.



3.68 Pohled ulicí Nábřeží směřem k Oblouku, kolem roku 1956.

„Zařívě“ město bylo nejen teoretickým konceptem, nýbrž také nedílnou součástí politického odkazu stalinistické éry v Československu. Gustav Kliment, ministr těžkého průmyslu, popsal Novou Ostravu jako protiváhu k extrémnímu pracovnímu prostředí v okolí města. V době, kdy většína dělníků stále žila v ošesných podmínkách, slibovalo nové město odměnu za víru lidí ve věc socialismu. Ve svém projevu v roce 1951 o budování socialistických měst Kliment řekl:

„Černá at' zůstane Ostrava dolu, hutí, chemie a strojíren – Ostrava práce, avšak byty pracujících a jejich dětí v budoucnosti nemají být černé... Nechceme, aby nad hlavami hrajících si dětí vozila lanovka uhlí. Proto předsednictvo ÚV KSČ zvolilo pro budoucí sídliště ostravských pracujících území poměrně vzdálené od průmyslových závodů, území pěkné ... obklopené lesy a v samé blízkosti mohutné budoucí hlučínské přehrady, která spolu s okolním lesem se sama nabízí k rekreaci... Necht' havří, kteří celý den rubají uhlí bez slunečních paprsků, užijí alespoň dosti slunce v hodinách svého odpočinku.“<sup>527</sup>

V tomto smyslu byla krajina a zkušenost Poruby aktivní součástí dialektického světového názoru, který vyžadoval protiklad mezi světem práce a domovem, mezi temnotou dohlů a jasnem města.

527 Postavíme města socialismu. A3. Rovněž citováno v: Nová Ostrava a její satelity – část 2, s. 62.