

M U N I Geografický
ústav
S C I

OKRES PELHŘIMOV
Seminární práce

Daniel Kašík, Jan Holub, Ondřej Mucha

Z0147: Základy regionální geografie

2021

Obsah

1. Popis hranic.....	3
2. Reliéf a geomorfologie.....	5
3. Geologie.....	8
4. Půdy	10
5. Land use a land cover.....	12
6. Zemědělství.....	14
7. Vodstvo	14
8. Klima.....	16
9. Biota a fauna	18
10. Znečištění.....	18
11. Obyvatelstvo	20
12. Míra nezaměstnanosti	24
13. Mzda	26
14. Sídla	27
15. Doprava.....	29
16. Cestovní ruch	31
17. Hospodářství	33
18. Mediální obraz	33
19. Kultura a symboly.....	35
20. Zdroje.....	37

1. Popis hranic

Okres Pelhřimov je jeden z pěti okresů v kraji Vysočina. Je situován v jeho západní části (Obr. 1) a sdílí společnou hranici s okresy Havlíčkův Brod (Vysočina), Jihlava (Vysočina), Jindřichův Hradec (Jihočeský kraj), Tábor (Jihočeský kraj) a Benešov (Středočeský kraj). Současná podoba okresu vznikla při velké reorganizaci v roce 1960, kdy jeho nové vymezení vzniklo z úpravy okresů Pelhřimov, Humpolec, Kamenice nad Lipou a Pacov. Rozlohou 1 290 km² je třetí největší v kraji (ČSÚ, 2012).



Obr. 1 Poloha okresu Pelhřimov v rámci České republiky
(Zdroj dat: ARCDATA PRAHA, 2016)

Území okresu je poměrně kompaktní – tvar okresu je značně kruhovitý, ve středu s dřívějším okresním městem Pelhřimov. Hranice je definována dle tří správních obvodů obcí s rozšířenou působností (respektive katastry obcí v daných SO ORP) – Humpolec, Pacov a Pelhřimov (ČESKO, 2020). Hranice okresu v mnoha částech respektuje vodní toky jako svoji přirozenou hranici. Hranice byla ovšem vytyčena již poměrně dávno, proto mnohdy nesouhlasí s aktuálními meandry vodních toků. Rozhraní okresu protíná nejen řeky, ale i například vodní nádrž Švihov, dálnici D1, železniční tahy či důležité krajské silnice.

Okres má v rámci České republiky výhodnou polohu. Leží zhruba stejně daleko od všech významnějších měst v zemi a má díky napojení na dálnici D1 velmi dobrou dopravní dostupnost. Západní částí okresu, konkrétně obcemi Bratřice, Čáslavsko a Pacov, prochází 15. poledník – střed středoevropského času (BARTESOVÁ, 2008, s. 8).

Důležitou hranicí, která okres vždycky ovlivňovala a do určité míry má vliv i dnes, je hranice Moravy a Čech. Z pohledu bývalého zemského členění Československa náležela

většina území okresu Zemi České (Obr. 2), ovšem malé území na jihu spadalo pod Zemi Moravskou, respektive Zemi Moravskoslezskou (CHALUPA, 2011, s. 26). Toto reliktní členění státu je v obyvatelích zřejmě stále zakořeněno, neboť při rekonstrukci hranice dle významného podílu českého a moravského obyvatelstva se nově vytyčená téměř shodovala s dřívější reliktní hranicí (CHALUPA, 2011, s. 35). To může mít i v současnosti stále významný vliv na chování obyvatel, respektive jejich národnostní citění a tradice.



Obr. 2 Hranice okresu Pelhřimov, jeho SO ORP a bývalá zemská hranice Čech a Moravy do roku 1948 (Zdroj dat: MORAVSKÁ NÁRODNÍ OBEC, 2020; ARCDATA PRAHA, 2016)

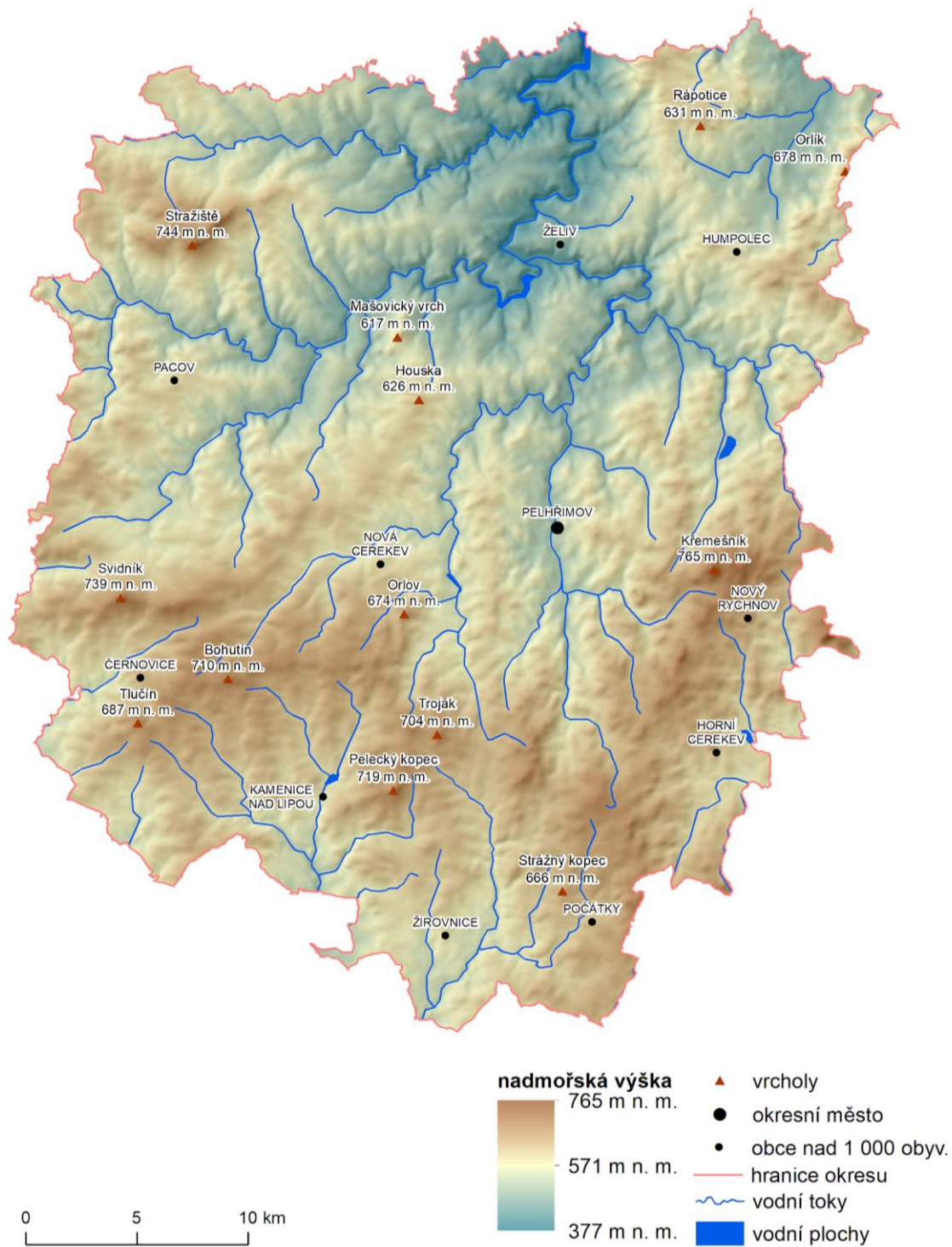
2. Reliéf a geomorfologie

Okres Pelhřimov leží v Česko-moravské subprovincii, která se rozkládá v centrální části České republiky. Subprovincie se skládá ze 4 oblastí a 16 celků. Okres samotný je lokalizován na dvou celcích, konkrétně Křemešnické vrchovině a částečně i na Javořické vrchovině (Obr. 3). Oba celky jsou součástí Českomoravské vrchoviny (ČÚZK, 2015).

Křemešnická vrchovina zabírá naprostou většinu plochy okresu. Podrobněji ji můžeme dělit na čtyři podcelky. **Želivská pahorkatina** zaujímá severozápadní část Křemešnické vrchoviny. Je tvořena členitými pahorkatinami s hlubokými údolími Želivky a Sázavy. Povrch se sklání od východu k západu a od jihu k severu. Je tvořena především rulami, nad zarovnaným povrchem vyčnívají křemencové suky. **Humpolecká vrchovina** je situována ve východní části Křemešnické vrchoviny a tvoří ji především žulová plochá vrchovina. Severní část je tvořena dvěma hřbety (hrástěmi), mezi nimiž leží Humpolecká kotlina. Jižní část má pahorkatinný reliéf, nad nějž vystupují hrástě Křemešníku a Čerínku. V žulových oblastech podcelku jsou příznačné formy zvětrávání a odnosu žuly, rovněž i kryogenní tvary. V jižní části okresu je vklíněná **Jindřichohradecká pahorkatina**. Jedná se především o plochou pahorkatinu s mělkými sníženinami, která je složena z hlubinných vyvřelin centrálního moldanubického plutonu a jeho pláště. Střed pahorkatiny je tvořen Jindřichohradeckou kotlinou, kdy je plochý reliéf proříznut neckovitým údolím Nežárky a jejich přítoků. Ve východní části (zasahující do okresu) prochází hlavní evropské rozvodí. **Pacovská pahorkatina** je poslední z podcelků Křemešnické vrchoviny. Nachází se v západní části regionu a sestává především z rulových pahorkatin, které mají sníženiny s neogenními sedimenty. Rovněž se zde vyskytují suky, vyzdvižené kry. Údolí vodních toků jsou plochá (BUKÁČEK ET AL., 2008, s. 9–10).

Do Javořické vrchoviny zasahuje okres pouze do severní části podcelku **Jihlavské vrchy**. Jedná se o členitou vrchovinu složenou z dvojslídnych žul a rul. Představuje soustavu žulových ker, které jsou především v severní části velmi masivní. Na vrcholech a hřbetech jsou skalní útvary – hradby, izolované skály, mrazové sruby a balvanová moře (BUKÁČEK ET AL., 2008, s. 11).

Shrnutím znalostí o jednotlivých podcelcích dojdeme k závěru, že území okresu má výrazně podhorský ráz a je pro něj charakteristická bohatá členitost terénu. Průměrná nadmořská výška se pohybuje od 550 do 600 m. Oblasti pod 500 m nad mořem se vyskytují jen velmi ojediněle a jsou roztroušeny většinou podél vodních toků v severní části okresu. Nejnižším bodem nad hladinou vody je obec Želiv s nadmořskou výškou 406 m a nejvyšším bodem je vrchol Křemešník, který se tyčí ve výšce 765 m nad mořem (ČSÚ, 2012).



Obr. 4 Reliéf okresu Pelhřimov s vyznačenými významnými vrcholy
(Zdroj dat: ARCDATA PRAHA, 2016; ČÚZK, 2014)

3. Geologie

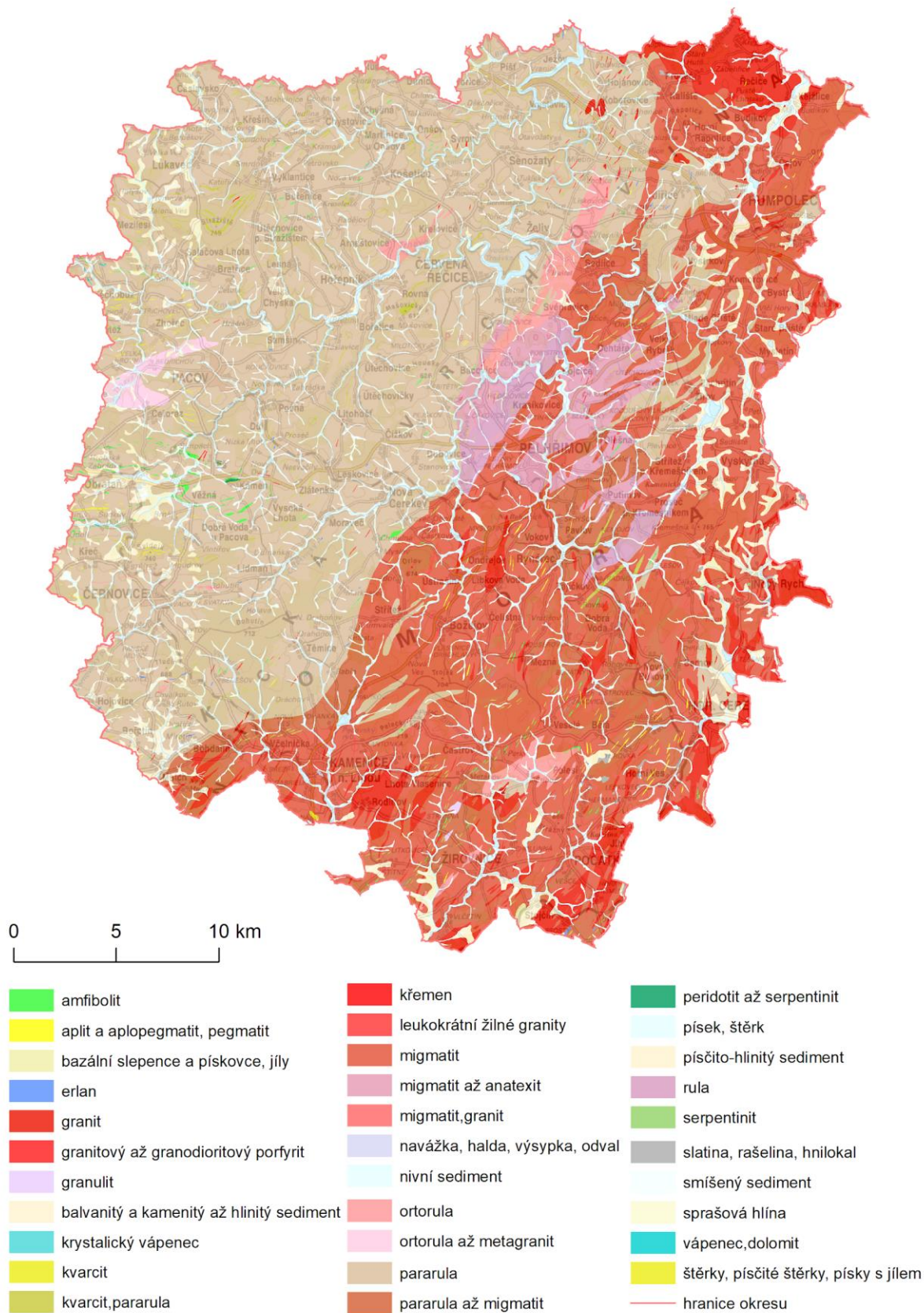
Území okresu Pelhřimov je z geologického hlediska různorodé (Obr. 5). V západní části se od severu k jihozápadu táhne pásmo tvořené metamorfovanými pararulami paleozoického až proterozoického stáří, které jsou tvořeny především minerály biotitu, silimanitu a vzácně také cordieritu a granátu (ČGS, 2012a; 2012b). Pararuly se nachází i ve východní části okresu, jsou však prostoupeny mohutným tělesem migmatitu.

Migmatit je rovněž metamorfovanou horninou paleozoického až proterozoického stáří s největším podílem minerálů biotitu a silimanitu. V malém množství se vyskytuje i cordierit (ČGS, 2012a; 2012h). Minerálním složením jsou tedy blízké pararulám, způsob vzniku je ovšem odlišný a přibližuje se spíše magmatickým horninám. Vzhledem připomínají migmatity páskované ruly (PETRÁNEK, 2007a). Pararuly a migmatity tvoří většinu geologického podloží okresu Pelhřimov.

V západní části okresu nalezneme vklíněné další dva typy pararuly (ČGS, 2012a). Ty se od největšího pararulového tělesa v regionu liší poměrem zastoupených minerálů a strukturou i texturou horniny. Jedná se především o pararuly dvojslídne a chudé na cordierit a granát. Stáří se opět zasazují do erátému paleozoika až proterozoika (ČGS, nedatováno; 2012f; PETRÁNEK, 2007b). V centrální části, severně od města Pelhřimov, nalezneme horninový ostrov migmatitu s anatexem a ortoruly. Složením i stáří jsou tyto horniny velmi podobné migmatitu (ČGS, 2012e; 2012c).

Ze severu zasahuje do regionu část moldanubického plutonu (ČGS, 2012a) a to sice v podobě granitových hornin. Granit se skládá z biotitu a muskovitu. Jeho původ je magmatický (magmatit hlubinný). Chronostratigraficky patří do paleozoického erátému (ČGS, 2012g). Kolem vodních toků se vyvinulo hlinito-písčito-šterkové podloží. Tyto fluvialní sedimenty jsou kenozoického stáří (kvartér) a jsou vázány na průběh vodních toků (ČGS, 2012a; 2012d).

Horniny v okrese Pelhřimov jsou typické pro Český masiv, respektive moldanubickou oblast, ve které se zájmové území nachází. Mají vysoký obsah křemičitých minerálů a jsou kyselé (CHAMRA, 2020). Tyto proměnné vstupují do geneze půd a ovlivňují biotu daného území.



Obr. 5 Geologie okresu Pelhřimov, při tvorbě barevné reprezentace bylo vycházeno z konvencí ČGS (Zdroj dat: ČGS, 2018; ČÚZK, 2021)

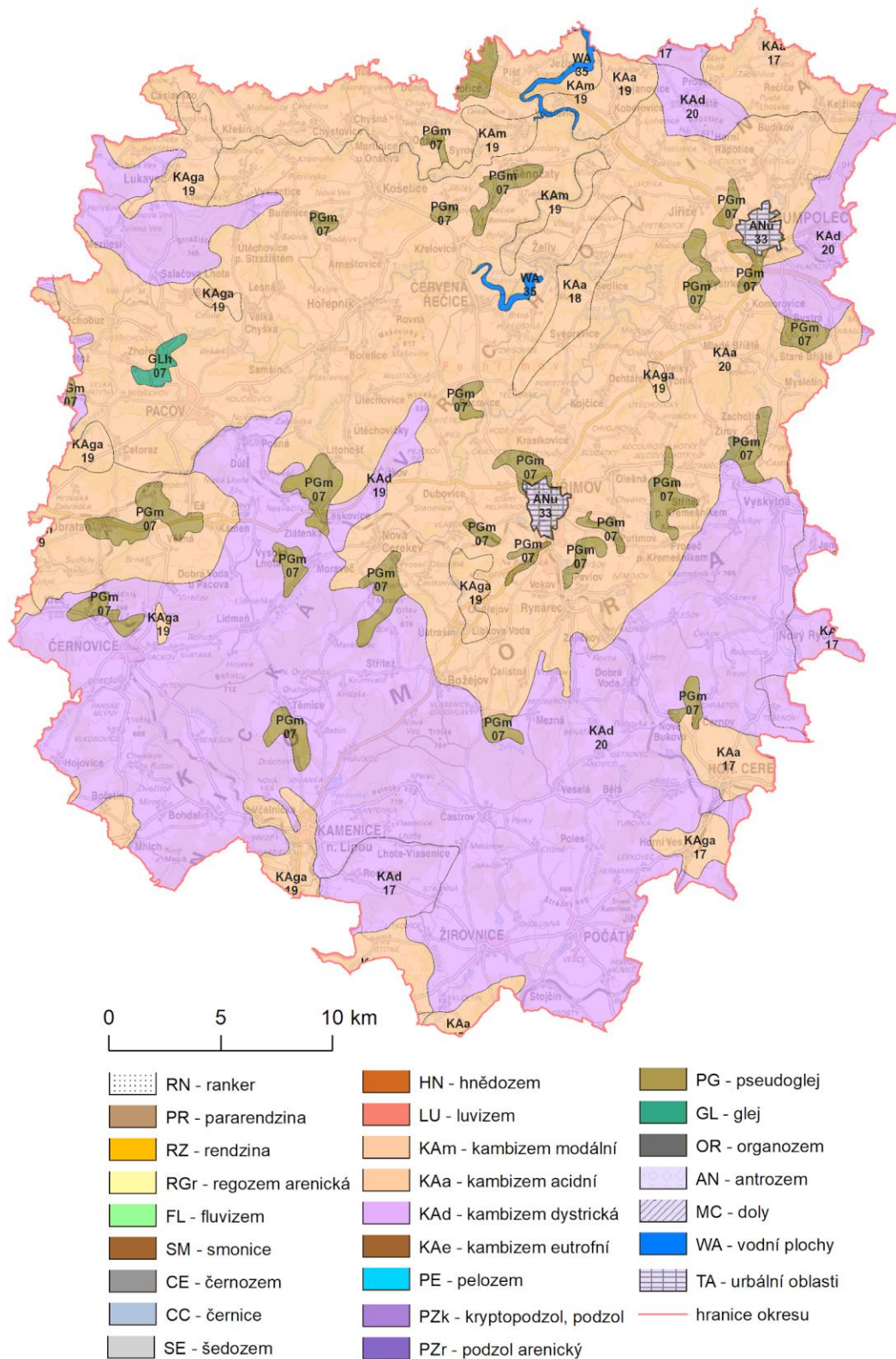
4. Půdy

Půdy okresu Pelhřimov jsou velmi ovlivněny reliéfem a horninovým podložím. Území se nachází ve středních polohách, krajina má podhorský ráz. Proto se zde vyvinuly především kambizemě (Obr. 6), které jsou typické pro svažité regiony. Nejhojněji je zastoupena kambizem mesobazická, vyskytuje se také kambizem oglejená, modální, dystrická a luvická (ČGS, 2012b; 2012a). Jednotlivé typy jsou rovnoměrně rozmístěny na území okresu a na mapě tak tvoří jakési mramorování. Kambizemě jsou zpravidla kyselejší půdy ($\text{pH} > 5$), které se vyvinuly na metamorfovaných, magmatických i sedimentárních geologických vrstvách. V nižších polohách nacházíme v ornici méně humusu, který je ale více kvalitní – s rostoucí nadmořskou výškou přibývá nekvalitního humusu. Skeletovitost je dána typem horniny, obecně platí, že více skeletovité jsou půdy na kyselých horninách. Kambizemě mají sklony k acidifikaci (ÚVT, 2004; VAVŘÍČEK A ŠIMKOVÁ PANCOVÁ, 2008), což nepříznivě ovlivňuje tvorbu humusového horizontu. Díky zvětrávání ruly a žuly mají dobře propustný substrát s dobrou schopností zadržení srážkové vody (HAVELKOVÁ, 2020, s. 41). Pro zemědělské využívání je třeba tyto půdy uměle hnojit (JAKUBČEKOVÁ, 2019, s. 13). Nejtypičtější zemědělskou plodinou pro tento typ půd jsou brambory a obiloviny, při sklonitosti svahů 17° a více jsou plochy využívány jako lesní půdy (AF MENDELU, 2021).

V celém okrese se také vyskytuje pseudoglej modální (ČGS, 2012b; 2012a). Nalezneme je především v konkávních tvarech a přírýchnicích rovinách, kde dochází k periodickému převlhčování a vysoušení půdního horizontu. Výskyt je omezen nadmořskou výškou maximálně do 800 m. Pseudogleje mají mramorovaný horizont, vyvinutý transformací luvického horizontu. V ornici se humusový horizont pohybuje v rozmezí 2,5-3,5 % (ÚHÚL, nedatováno). Půdy se řadí mezi kyselejší, s pH 4,1-5,3 (KRATINA, nedatováno, s. 118). Pokud chceme půdy využívat jako orné, je nutné provádět pravidelné hloubkové kypření, vápnění a organické hnojení (LUŇÁČEK, 2015, s. 12).

Kolem trvalých vodních toků se nachází fluvizemě glejová, glej fluvický a glej modální (ČGS, 2012b; 2012a). Jsou lokalizovány v nivách či blízko niv a podmínkou jejich vzniku bylo pravidelné zavlažování (alespoň v minulosti). Mají vysoký podíl organické nehumusové složky, naopak kvalitní humus bývá často odnášen vodním tokem. Vznikají z povodňových sedimentů (ÚHÚL, nedatováno). V zemědělství jsou tyto půdy využívány hlavně jako louky, typickou flórou jsou lužní lesy.

Větrná i vodní eroze jsou dlouhotrvající problém v okrese Pelhřimov, který zesiluje vlivem extrémnějších výkyvů počasí. Nejvíce erozních událostí se vyskytuje v měsících s největším výskytem srážkových úhrnů a začátkem jara, kdy jsou rostliny málo vzrostlé a nezakořeněné. V rámci okresu se dá identifikovat 9 pravidelně erodovaných půdních bloků. Na 5 z nich hospodaří společnosti se stejnou vlastnickou strukturou (HAVELKOVÁ, 2020, s. 43).



Obr. 6 Hlavní půdní typy v okrese Pelhřimov
(Zdroj dat: ČÚZK, 2021; INSPIRE, 2013)



Obr. 7 Erozní událost v k. ú. Buřenice, místní část Babice.
(Zdroj: SPÚ, 2017)

V okrese nalezneme všechny třídy ochrany ZPF, nicméně půdní bloky mají velmi malou či malou bodovou výnosnost. Základní cena pozemků se pohybuje od 1 Kč do 9 Kč za m² (úřední cena). Dle bonifikace půd jsou v regionu definovány omezení užívání hnojiv, respektive zákaz jejich používání v určitých částech roku (VÚMOP, 2021).

5. *Land use a land cover*

Zemědělské využití má 60,61 % rozlohy okresu. Nejvíce připadá na ornou půdu, která se rozkládá hlavně na úrodnějších hnědých půdách (kambizemě). Trvalé travní porosty (TTP) zabírají 13,18 % a jsou lokalizovány jak na hnědých půdách, tak na fluvizemích a glejích, kde není možné jiné zemědělské využití. Zhruba 1,47 % rozlohy zabírají zahrádkářské kolonie a rezidenční zahrádky. Plocha ovocných sadů je zanedbatelná, ostatní zemědělské využívání ploch se v okrese nenachází (ČSÚ, 2020e).

Nezemědělských ploch se nachází v regionu pouze 39,39 %. Nejvíce jsou zastoupeny lesní pozemky (30,41 %). Méně pak vodní plochy (1,76 %), zastavěné plochy (1,20 %) a ostatní plochy (6,03 %). Mezi ostatní plochy se řadí především nevyužitelná území – srázy, křoviny, hráze, hřbitovy, šterková pole atd (ČSÚ, 2007; 2020e).

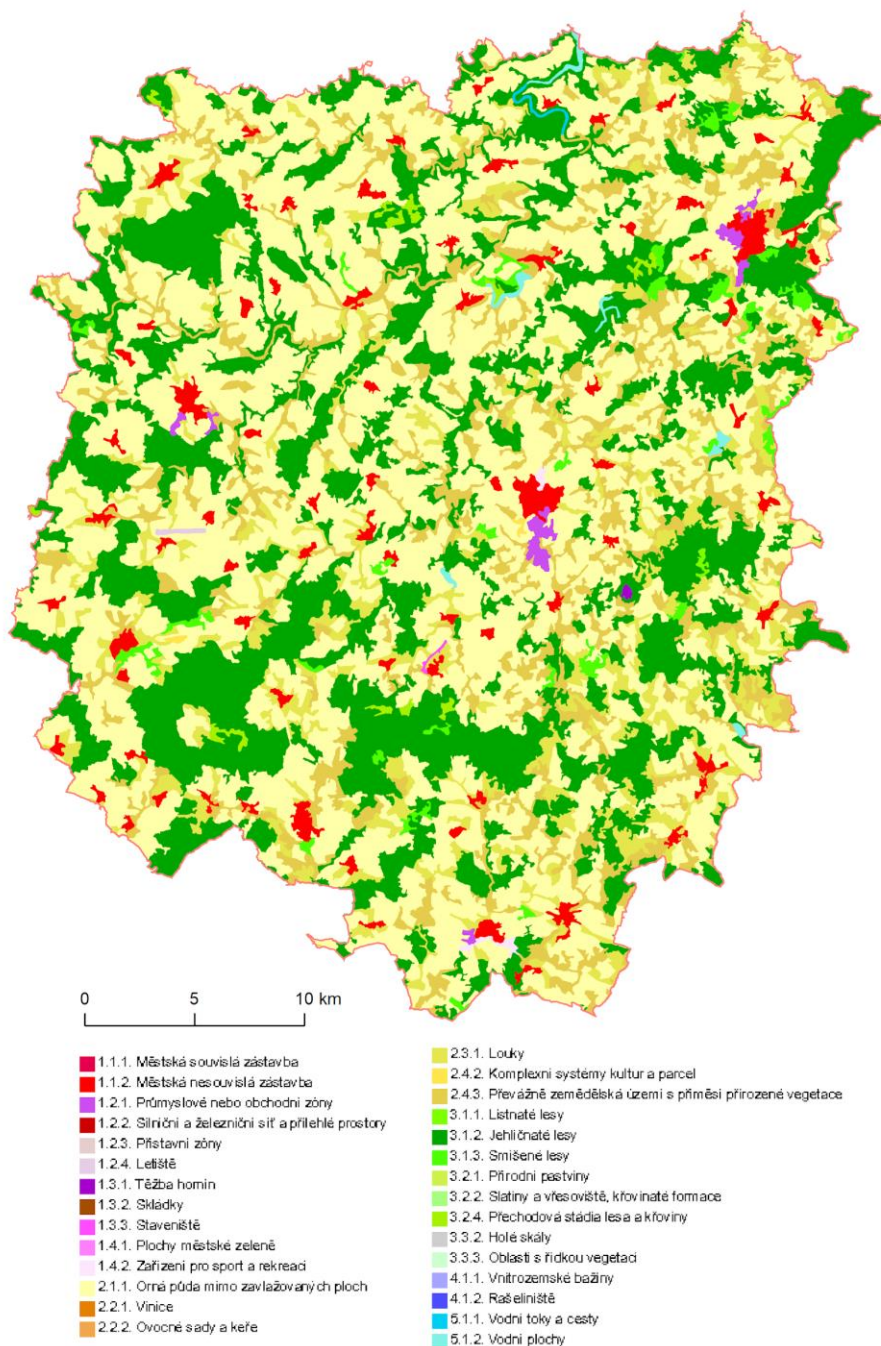
Využití ploch (land use) odpovídá i krajinnému pokryvu (land cover). Z mapy (Obr. 8) je zřejmé, že se jedná o krajinu velkého až středního zrna. Obzvláště velké jednolitě plochy zabírají lesy (převažují jehličnaté a smíšené) a orná půda. Tyto krajinné bloky jsou prořaty loukami a pastvinami. Z mapy nejvíce vystupují plochy sídel, respektive zástavby – obce jsou

rovnoměrně rozmístěny v rámci okresu. Zajímavostí může být, že prakticky všechna větší města v regionu mají průmyslové zóny situovány na jih od centra (CENIA, 2018).

Tab. 1 Rozlohy land use v okrese Pelhřimov. Plochy, které nejsou zastoupeny nebyly zaneseny do tabulky.

typ plochy	zemědělská půda					nezemědělská půda				
	orná půda	zahrada	ovocný sad	TTP	celkem	lesní pozemek	vodní plocha	zastavěné plochy	ostatní plochy	celkem
rozloha [ha]	59 240,90	1 896,00	40,30	17 008,00	78 185,20	39 226,80	2 269,80	1 547,30	7 775,40	50 819,30
podíl [%]	45,92	1,47	0,03	13,18	60,61	30,41	1,76	1,20	6,03	39,39

(Zdroj dat: ČSÚ, 2020e)



Obr. 8 Land cover okresu Pelhřimov
(Zdroj dat: CENIA, 2018; ARCDATA PRAHA, 2016)

6. Zemědělství

Okres Pelhřimov leží dle typu zemědělských výrobních oblastí v bramborářské oblasti, která je charakteristická středně zvlněným až silně svažitém terénem, kambizeměmi, hlinitopísčitymi půdami s nižším podílem mělkých a silně skeletovitých půd, mírně teplými klimatickými podmínkami, průměrnou teplotou 5-8 °C a průměrnými srážkami 550-900 mm. Pěstují se zde především konzumní, průmyslové a sadbové brambory, krmné obiloviny, řepka, len. Tento typ tvoří necelou pětinu zemědělského půdního fondu České republiky (MĚSTO PELHŘIMOV, 2013). Tržní cena zemědělských pozemků se v okrese k roku 2020 pohybovala mezi 20 Kč/m² a 30 Kč/m² (FARMY.CZ, 2021).

Tab. 2 Využití orné půdy okresu Pelhřimov v roce 2007

	orná půda	pšenice	ječmen	luskoviny	brambory	olejníny	pícniny	bez sklizně	ostatní
rozloha [ha]	52 048,00	10 461,65	10 773,94	364,34	4 319,98	7 130,58	13 896,82	2 081,92	3 018,78
podíl [%]	100,0	20,1	20,7	0,7	8,3	13,7	26,7	4,0	5,8

(Zdroj dat: ČSÚ, 2008)

V okrese Pelhřimov se v roce 2007 hospodařilo na 52 048 ha orné půdy. Nejvíce zastoupené plodiny byly obiloviny (v tabulce reprezentované pšenicí a ječmenem), které se pěstovaly na 48,3 % orné půdy. Druhou nejvíce pěstovanou plodinou byly pícniny (rostlinné druhy pěstované ke krmným účelům), které se pěstovaly na 26,7 % orné půdy. Nejnižší zastoupení měly luskoviny, ty se pěstovaly pouze na 0,7 % orné půdy (Tab. 2).

Tab. 3 Stav hospodářských zvířat okresu Pelhřimov v roce 2007

zvíře	skot	prasata	ovce a berani	kozy a kozli	koně	drůbež
stav [ks]	41 882	59 456	1 006	99	285	119 380

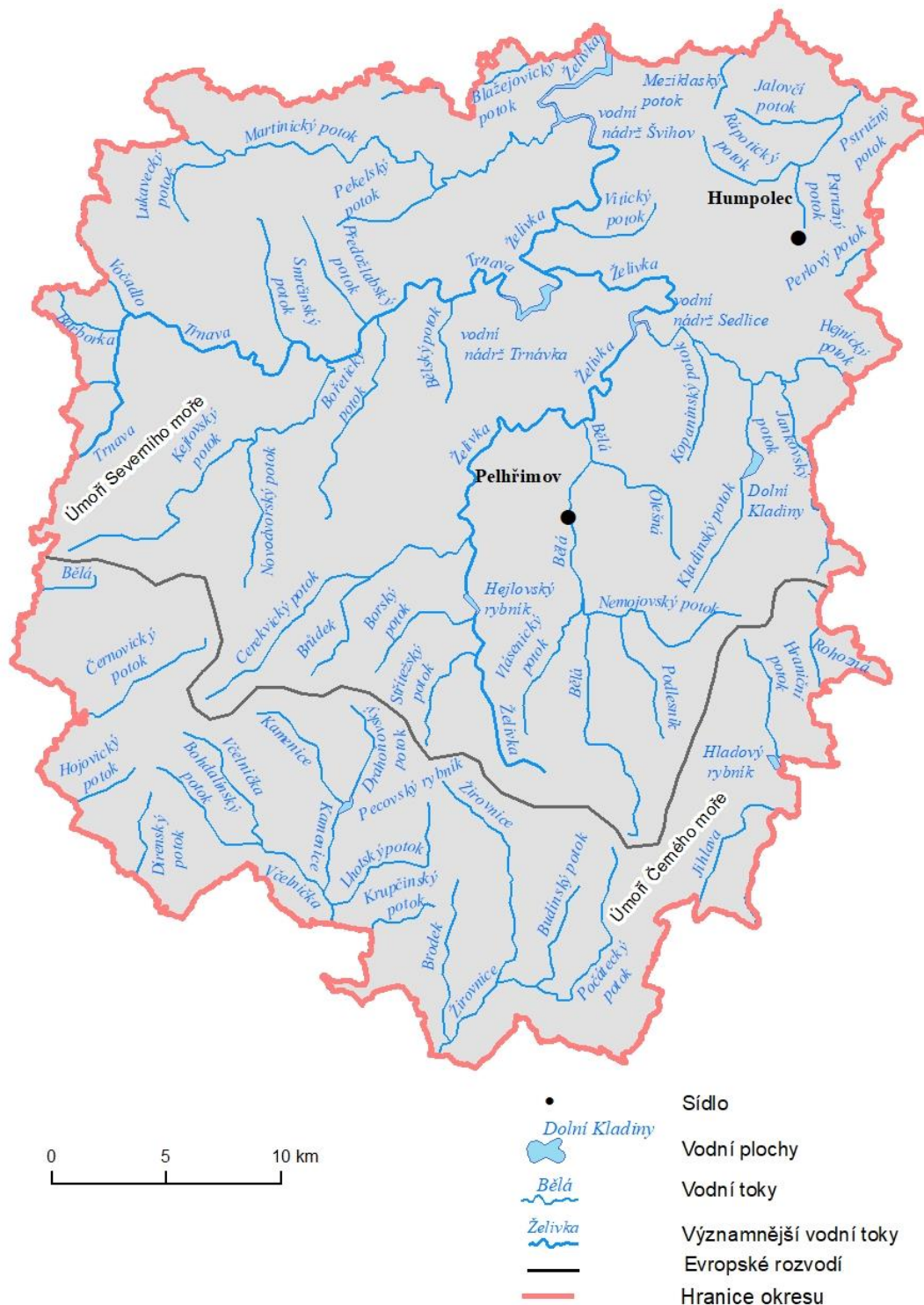
(Zdroj dat: ČSÚ, 2008)

Oproti republikovému průměru má okres Pelhřimov nadprůměrný počet kusů skotu na hektar, ale v Kraji Vysočina nevyčnívá. V okrese Pelhřimov na 100 ha zemědělské půdy připadá 62 kusů skotu. Republikový průměr k roku 2007 byl 40,3 kusů skotu na 100 ha zemědělské půdy. S počtem prasat je okres mírně nadprůměrný. Celorepublikový průměr v chovu prasat je 112 prasat na 100 ha orné půdy. V okrese Pelhřimov připadá 115 prasat na 100 ha orné půdy (ČSÚ, 2008).

Ze zemědělských firem je největší ZZN AGRO s.r.o., která se zabývá výrobou a prodejem krmných směsí, směsných a průmyslových hnojiv, obchoduje se zemědělskými komoditami, agrochemií i osivy. Firma je součástí konsolidačního celku skupiny Agrofert Holding, a.s. (MĚSTO PELHŘIMOV, 2013).

7. Vodstvo

Územím okresu prochází rozvodí dvou evropských veletoků Dunaje a Labe. Labe odvádí vodu do Severního moře, Dunaj do Černého moře (Obr. 9). Okres Pelhřimov má sice množství menších povrchových vodních toků, ale jde o potoky s poměrně malým průtokem, čímž je omezena možnost jejich využívání.



Obr. 9 Vodstvo v okrese Pelhřimov
(Zdroj dat: ARCDATA PRAHA, 2016)

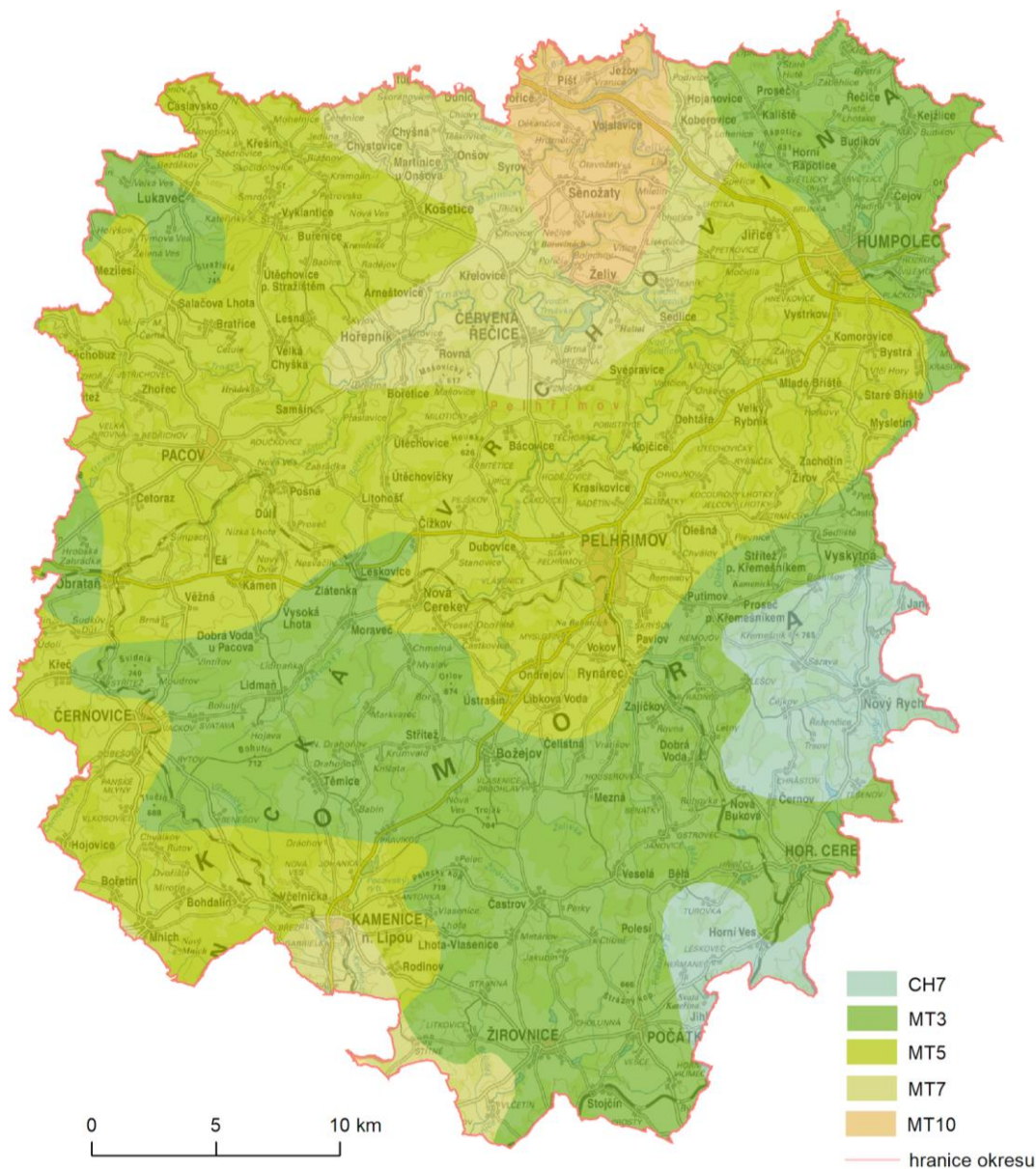
Nejvýznamnějšími řekami v okrese jsou Želivka a Trnávka, na kterých jsou postaveny jediné přehrady v okrese. Na Želivce, která poskytuje pitnou vodu pro značnou část Prahy i pro část okresu Pelhřimov, jsou situovány 2 přehrady. Menší přehrada se nazývá vodní nádrž Sedlice a druhá přehrada se nazývá vodní nádrž Švihov. Vodní nádrž Švihov má vodárenskou funkci. Na řece Trnávce byla vybudována vodní nádrž Trnávka, která má více využití. Hlavním

účelem je zachycení splavenin, které by jinak znečišťovaly vodní nádrž Švihov (toto využití má i vodní nádrž Sedlice). Dále slouží k výrobě elektrické energie a rekreačním účelům. Největším rybníkem v okrese je rybník Dolní Kladiny. Ten je vybudován na Kladinském potoce a hlavním účelem rybníku je chov ryb.

Řeka Želivka, do které se vlévá i řeka Trnávka, odvodňuje skoro celý okres. Tato větší část okresu, odvodňovaná Želivkou, spadá do úmoří Severního moře. Do úmoří Černého moře v okrese Pelhřimov spadá o poznání méně řek – nejvýznamnějšími jsou Kamenice a Žirovnice.

8. Klima

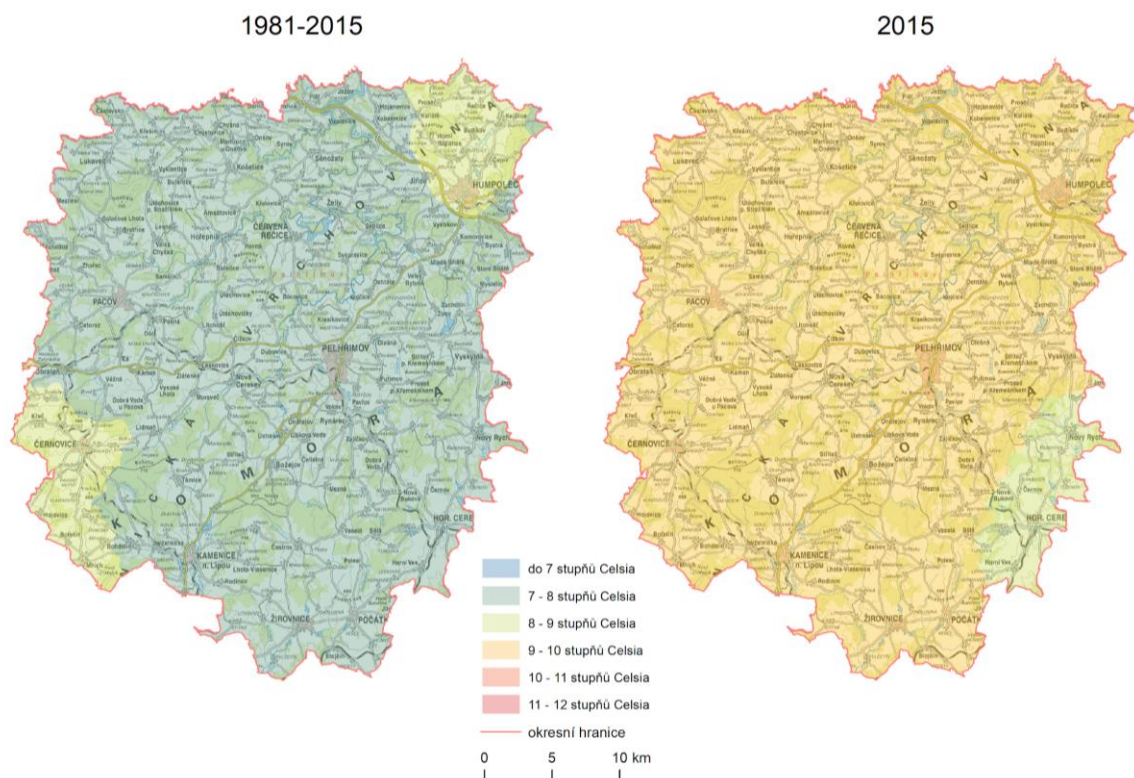
Většina území okresu leží v klimatické oblasti MT5 a MT3 (Obr. 10). Klimatická oblast MT5 je charakterizována jako zóna s mírným až dlouhým jarem, mírně suchým až krátkým létem, mírným a delším podzimem a mírně chladnou suchou zimou. Oblast s klasifikací MT3



Obr. 10 Klimatická klasifikace okresu dle Quitta
(Zdroj dat: ČÚZK, 2021; QUITT A NATURE.CZ, 1971)

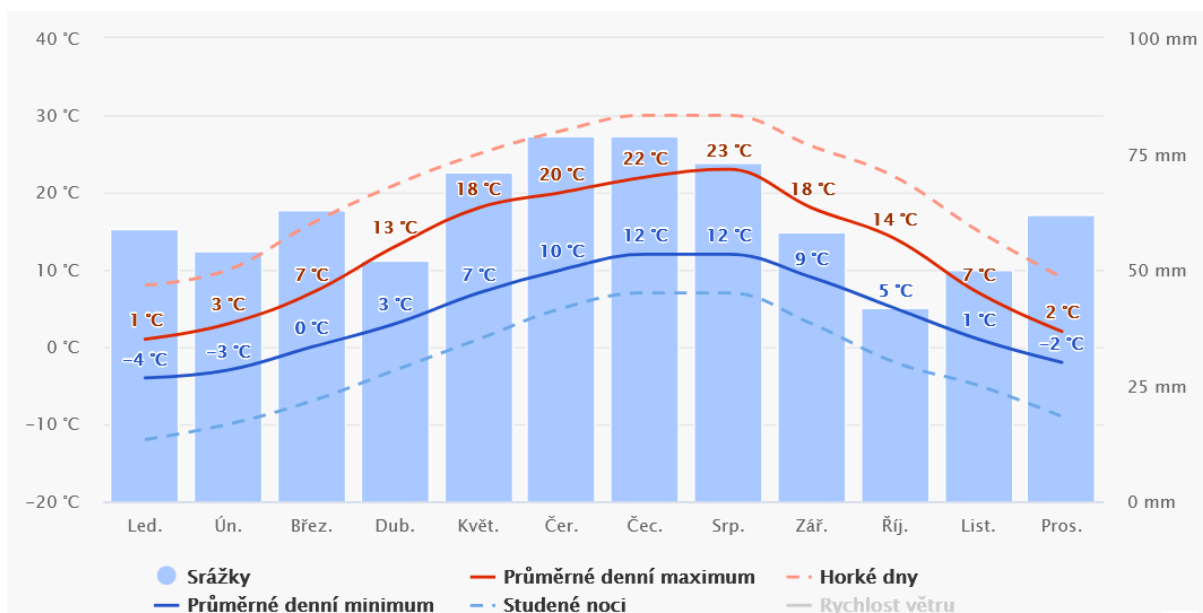
pak má velmi podobné charakteristiky, pouze jednotlivá období trvají kratší dobu (delší přechodná období). Ze severu zasahuje do regionu oblast MT7 a MT10, což jsou teplejší a sušší varianty mírně teplé oblasti. Zima má zpravidla kratší trvání než v ostatních oblastech a léto je intenzivnější. Z jihovýchodu do okresu zasahuje chladná oblast (CH7). Ta je typická krátkým a vlhkým létem a dlouhou mírně vlhkou zimou s dlouhodobou sněhovou pokrývkou. Přechodná období (jaro a podzim) jsou dlouhá a mírná (MINÁŘOVÁ, 2011, s. 19–21).

Mezi lety 1981 a 2015 došlo ke značnému oteplení oblasti. Zatímco v dlouhodobém průměru let 1981-2015 mělo území průměrnou teplotu 7-9 °C, v roce 2015 to již bylo 8-10 °C (Obr. 11). Zřejmě tak dochází ke změně klimatu, v kontextu celé republiky (respektive Země). Okres se tak nevymyká trendu změny klimatu posledních desítek let.



Obr. 11 Srovnání průměrných teplot v okrese Pelhřimov v letech 1981-2015 a 2015 (Zdroj dat: ČÚZK, 2021; VÚV TGM, 2016)

Z dlouhodobého průměru vyplývá (Obr. 12), že nejvíce na Pelhřimovsku prší v letních měsících, kdy spadne průměrně okolo 70 mm srážek za měsíc. Nejméně deštivý je podzim. Maxima teplot se v letních měsících pohybují v rozmezí 20-23 °C, v zimním období pak v rozmezí 1-3 °C. Maximální naměřené teploty se pohybují kolem 30 °C, nejnižší pak kolem -12 °C.



Obr. 12 Průměrné denní maxima/minima teplot a průměrné měsíční srážky za 30 let v okrese Pelhřimov. (Zdroj: METEOBLUE, 2021)

9. Biota a fauna

Na území okresu Pelhřimov leží dle klasifikace bioregionů, Pelhřimovský bioregion. Pro podobu krajiny Pelhřimovského bioregionu jsou typické zalesněné rozsáhlejší plochy hřebenů a okolí vrcholů Českomoravské vrchoviny. Zbytek území je tvořen převážně zemědělskou půdou, která je v nižších polohách orná, ve vyšších polohách jsou pak převážně louky a pastviny. Dle výškového vegetačního členění leží Pelhřimovský bioregion ve 4. a 5. výškovém vegetačním stupni. Do 4. výškového vegetačního stupně spadá asi 70 % území bioregionu, do 5. stupně pak 30 % území. Dřeviny typické pro tyto výškové stupně (buk lesní, dub zimní, jedle bělokorá, borovice lesní, javor klen) se zde vyskytují jen v omezeném množství, 80 % dřevin v lesích tvoří monokultury smrku ztepilého (CULEK ET AL., 2013) – ty jsou v současné době devastovány kůrovcem (KUROVCOVAMAPA.CZ, 2021).

Flóra území je v Pelhřimovském bioregionu chudá, převažují zde především hercynské druhy rostlin, významné jsou druhy boreálních rašeliništních rostlin (ostřice plstnatoplodá, bahnička chudokvětá, bublinatka menší, vachta trojlistá nebo suchopýr štíhlý). Co se týče fauny, v Pelhřimovském bioregionu se ze savců významně vyskytuje ježek východní a vydra říční, z ptáků tetřívka obecná, břehule říční a skorec vodní, z vodních živočichů mihule potoční nebo vrásenka pomezní. Mezi významné druhy hmyzu patří okáč stříbroký, modrásek bahenní a hnědásek rozrazilový (CULEK ET AL., 2013).

10. Znečištění

Míra kvality ovzduší se v okrese Pelhřimov dá vyjádřit podle koncentrace suspendovaných částic v ovzduší. Ta se dělí dle velikosti částic do několika kategorií, nejčastěji používanými jsou PM₁₀ a PM_{2,5}. Do kategorie PM₁₀ se zahrnují suspendované částice s maximální velikostí

10 μm (spadají sem všechny menší částice, tedy i ty z kategorie $\text{PM}_{2,5}$). Do kategorie $\text{PM}_{2,5}$ pak spadají částice s maximální velikostí 2,5 μm (BRZEZINA, 2018).

Na území okresu Pelhřimov leží dvě meteorologické stanice s přístroji pro měření kvality ovzduší. Jedna z nich je dle polohy kategorizována jako předměstská pozad'ová, ta se nachází v okresním městě Pelhřimov, druhá je pak vesnická, ta leží v národní atmosférické laboratoři na území obce Košetice (ČHMÚ, 2020). Stanice v Pelhřimově dle dat z ČHMÚ vznikla až v roce 2018, k této stanici tedy nejsou dostupná dlouhodobá data (ČHMÚ, 2021b). Naproti tomu stanice v Košetících funguje už od roku 1985 (ČHMÚ, 2021a).

Národní atmosférická laboratoř, jejíž součástí jsou přístroje na pozorování ovzduší, spadá do projektu ACTRIS, který patří pod správu ČHMÚ a Ministerstva školství mládeže a tělovýchovy (ACTRIS, 2021b). Z informací na webových stránkách projektu vyplývá, že koncentrace suspendovaných částic v ovzduší sice kolísají, ale dlouhodobě klesají. Konkrétně koncentrace částic PM_{10} dosahovala před rokem 1996 více než 30 $\mu\text{g}/\text{m}^3$, během roku 2019 se již jednalo o méně než 15 $\mu\text{g}/\text{m}^3$, Koncentrace částic PM_{10} , naměřené na stanici v Košetících byly během celého pozorovaného období pod celorepublikovým průměrem. V případě částic typu $\text{PM}_{2,5}$ jsou data dostupná až od roku 2012, koncentrace částic v ovzduší se držely mírně nad 10 $\mu\text{g}/\text{m}^3$. V posledním roce měření (2020) se koncentrace částic dostala pod 10 $\mu\text{g}/\text{m}^3$. Z hlediska srovnání s celou republikou se koncentrace částic $\text{PM}_{2,5}$ opět držely po celé období pod průměrem (ACTRIS, 2021a).

Dle poslední ročenky ČHMÚ za rok 2019 byly průměrné roční hodnoty koncentrací suspendovaných částic PM_{10} z obou stanic zařazeny do nejlepší kategorie s průměrem nižším než 20,0 $\mu\text{g}/\text{m}^3$. V případě roční koncentrace suspendovaných částic $\text{PM}_{2,5}$ byla průměrná roční hodnota ze stanice Košetice zařazena do 2. nejlepší kategorie 10,1-12,0 $\mu\text{g}/\text{m}^3$, průměrná roční hodnota ze stanice Pelhřimov pak do 3. kategorie 12,1-17,0 $\mu\text{g}/\text{m}^3$ (ČHMÚ, 2020). Pokud bychom považovali výše zmíněná data ze stanice Košetice, jako data platná pro celý region (ve městech budou koncentrace suspendovaných částic pravděpodobně vyšší), pak by šlo tvrdit, že má okres Pelhřimov nadprůměrnou kvalitu ovzduší z hlediska koncentrace suspendovaných částic, ve srovnání s průměrem České republiky.

Ani znečišťování přírody není v okrese Pelhřimov velký problém. Vznik černých skládek není častý, a pokud černá skládka vznikne, je rychle odklizená (KUBÁSEK, 2021). Pro povrchové vody je největším problémem zemědělství a zemědělská hnojiva. Jakost povrchové vody je ovlivněna vyššími koncentracemi živin, zejména fosforu a dusíku, které jsou příčinou vysoké eutrofizace. K té dochází v případě, že se fosfor dostane do vodních toků. Fosfor je pro sinice a řasy velmi významná živina, a tak se řasy a sinice za přítomnosti fosforu daleko rychleji šíří. Pokud dojde k přemnožení tohoto planktonu, zamezuje pronikání slunečních paprsků do vody, což způsobí zánik jiných vodních rostlin, které do vody produkují kyslík. Nedostatek kyslíku vede k vymírání ryb a dalších organismů. Způsob zemědělského hospodaření je také příčinou rozsáhlé eroze půdy a její následné sedimentace ve vodních tocích a přehradách (LIŠKA ET AL., 2016, s. 4).

Kvalita koupacích ploch s popsanou eutrofizací souvisí. Nejlepší kvalita koupacích vod je v místních zatopených lomech. Lom Horní Cerekev a lom Antonka u Kamenice nad Lipou má

celou koupací sezónu vodu vhodnou ke koupání. Vodní nádrže Sedlice a Trnávka jsou na tom o poznání hůře – v průběhu léta klesá průhlednost a zvyšuje se koncentrace sinic. Voda se tak stává nevhodná ke koupání (KRAJSKÁ HYGIENICKÁ STANICE KRAJE VYSOČINA, 2021).

11. Obyvatelstvo

V druhé polovině 19. století dosahoval počet obyvatel okresu Pelhřimov nejvyšších čísel (Tab. 4), konkrétně v roce 1890 byl počet obyvatel nejvyšší – 101 345 (zároveň bylo dosaženo nejvyšší hustoty zalidnění - 79 obyv./km², v současnosti má okres Pelhřimov nejnižší hustotu zalidnění z celého kraje Vysočina (ČSÚ, 2012). Zvýšený počet obyvatel by se mohl dát vysvětlit stylem žití v dřívější době. Hlavní obživou pro lidi tehdejší doby bylo především zemědělství, rodiny měly více dětí, aby měl kdo pracovat na polích. Zároveň byla i nízká úroveň zdravotnictví, byla vyšší úmrtnost, lidé se nedoživali tak vysokého věku jako v současnosti (ČSÚ, 2015b).

Tab. 4 Vývoj počtu obyvatel, rozlohy a hustoty zalidnění v okrese Pelhřimov během období 1869-2019

rok	počet obyvatel	rozloha [km ²]	hustota zalidnění/km ²
1869	99 331	1 290	77
1880	100 980	1 290	78
1890	101 345	1 290	79
1900	99 455	1 290	77
1910	100 702	1 290	78
1921	98 693	1 290	77
1930	90 990	1 290	71
1950	74 597	1 290	58
1961	75 805	1 290	59
1970	74 450	1 290	58
1980	76 058	1 290	59
1991	74 614	1 290	58
2001	72 984	1 290	57
2011	71 914	1 290	56
2019	72 925	1 290	57

(Zdroj dat: ČSÚ, 2015b, 2017, 2021c)

Ještě v roce 1910 se počet obyvatel okresu pohyboval na hranici 100 000 obyvatel. Počet obyvatel se výrazně nesnížil ani během 1. světové války a epidemie španělské chřipky – klesl jen o 2 tisíce. Největší propad zaznamenal mezi lety 1930-1950. Druhá světová válka neměla na počet obyvatel rozhodující vliv (ČSÚ, 2015b). Hlavním důvodem výrazného poklesu počtu obyvatel bylo národnostní složení obyvatelstva okresu. V blízkém krajském městě Jihlavě měli obyvatelé německé národnosti větší zastoupení než obyvatelé národnosti české, je tedy pravděpodobné, že lidé německé národnosti žili i na území okresu Pelhřimov. Ihned po skončení 2. světové války bylo rozhodnuto o odsunu obyvatelstva německé národnosti z území

Československa – celkově muselo opustit své domovy přibližně 2 až 2,25 milionů Němců (Kupka, 2020).

Od roku 1950 se počet obyvatel okresu výrazněji neměnil, pohyboval se v rozpětí od 71-76 tisíc obyvatel. Svého lokálního maxima dosáhl v roce 1980 (76 058 obyvatel), kdy v 70. letech 20. století probíhal v ČSSR sociální program na podporu rodin s dětmi, v tomto období se celorepublikově rodilo více dětí (ČSÚ, 2015b).

Tab. 5 Vývoj počtu obyvatel, mužů, žen, živě narozených dětí, zemřelých, přistěhovaných a vystěhovaných v okrese Pelhřimov ve vybraných letech v období 1991 a 2019

rok	počet obyvatel	muži	ženy	živě narození	zemřelí	přistěhovaní	vystěhovaní
1991	74 614	36 703	37 911	920	979	574	901
2001	72 984	35 983	37 001	663	799	664	772
2006	72 477	35 923	36 554	691	742	1 076	882
2011	71 914	35 571	36 343	690	799	751	654
2016	72 009	35 823	36 254	670	789	816	781
2019	72 925	36 008	36 287	726	854	1 030	826

(Zdroj dat: ČSÚ, 2003b, 2010, 2020d)

Celkový počet mužů žijících v okrese Pelhřimov byl ve všech pozorovaných letech nižší, než počet žen (Tab. 5). V tomto trendu se neliší od celorepublikové statistiky, kdy je celkový počet žen taktéž vyšší než počet mužů.

Počet živě narozených dětí byl ve všech pozorovaných obdobích nižší, než počet zemřelých. To značí, že obyvatelstvo okresu Pelhřimov dle údajů přirozeného pohybu obyvatelstva pomalu vymírá. Dle migračních pohybů byl počet přistěhovaných v 4 z 6 pozorovaných období vyšší, než počet vystěhovaných. Rozdíly mezi počtem vystěhovaných a přistěhovaných jsou však nepatrné, přírůstek se pohybuje v nižších stovkách obyvatel a nedokáže dlouhodobě zvrátit přirozený úbytek obyvatelstva (ČSÚ, 2003b, 2010, 2020d).

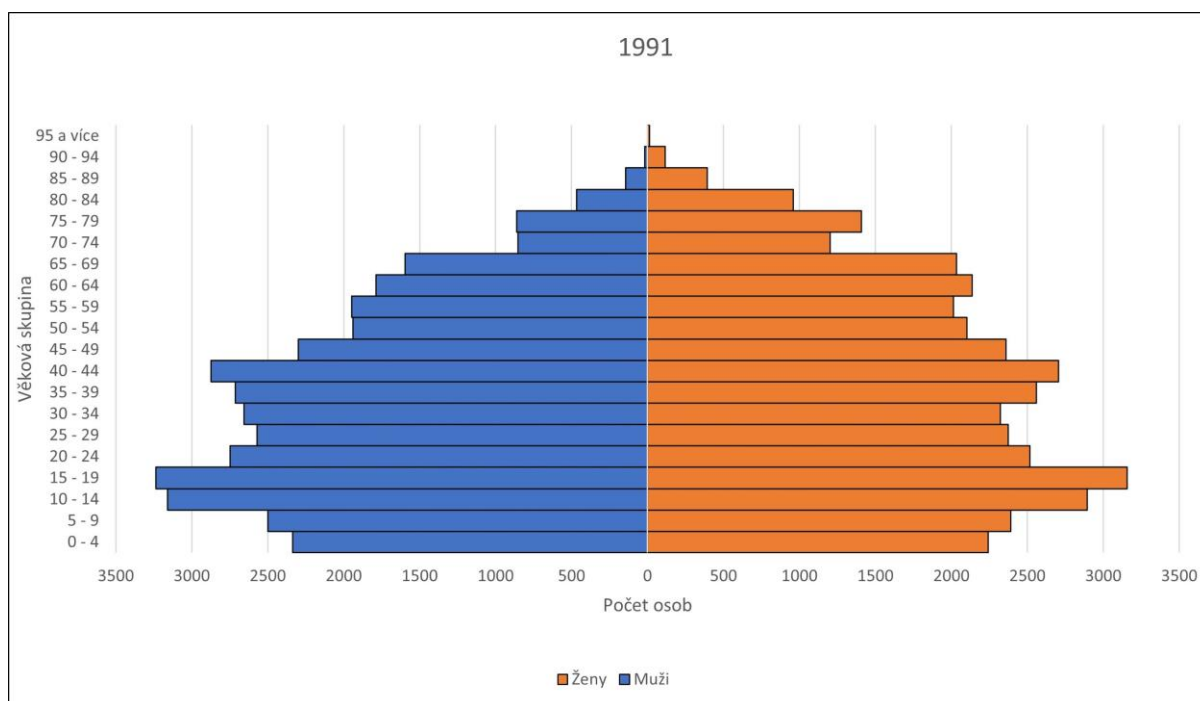
Tab. 6 Věková struktura obyvatelstva v okrese Pelhřimov z let 1991, 2001 a 2011.

*Údaj s celkovým počtem obyvatel z této tabulky vychází z dat k 31. 12. 2011, ke kterému byly dostupné i údaje o věkových skupinách, v zbývajících tabulkách je použit celkový počet obyvatel k 1. 7. 2011.

	1991			2001			2011*		
	celkem	muži	ženy	celkem	muži	ženy	celkem	muži	ženy
počet obyvatel celkem	74 614	36 703	37 911	72 984	35 983	37 001	72 460	35 909	36 551
0 - 4	4 580	2 337	2 243	3 322	1 670	1 652	3 492	1 776	1 716
5 - 9	4 888	2 498	2 390	4 053	2 122	1 931	3 372	1 717	1 655
10 - 14	6 052	3 158	2 894	4 513	2 318	2 195	3 379	1 729	1 650
15 - 19	6 395	3 237	3 158	4 890	2 498	2 392	3 907	2 018	1 889
20 - 24	5 265	2 749	2 516	5 972	3 137	2 835	4 574	2 347	2 227
25 - 29	4 946	2 571	2 375	5 938	3 082	2 856	4 784	2 455	2 329
30 - 34	4 980	2 656	2 324	4 792	2 523	2 269	5 333	2 847	2 486
35 - 39	5 272	2 713	2 559	4 815	2 477	2 338	5 858	3 062	2 796
40 - 44	5 580	2 874	2 706	4 876	2 560	2 316	4 865	2 528	2 337
45 - 49	4 661	2 300	2 361	5 180	2 643	2 537	4 866	2 520	2 346

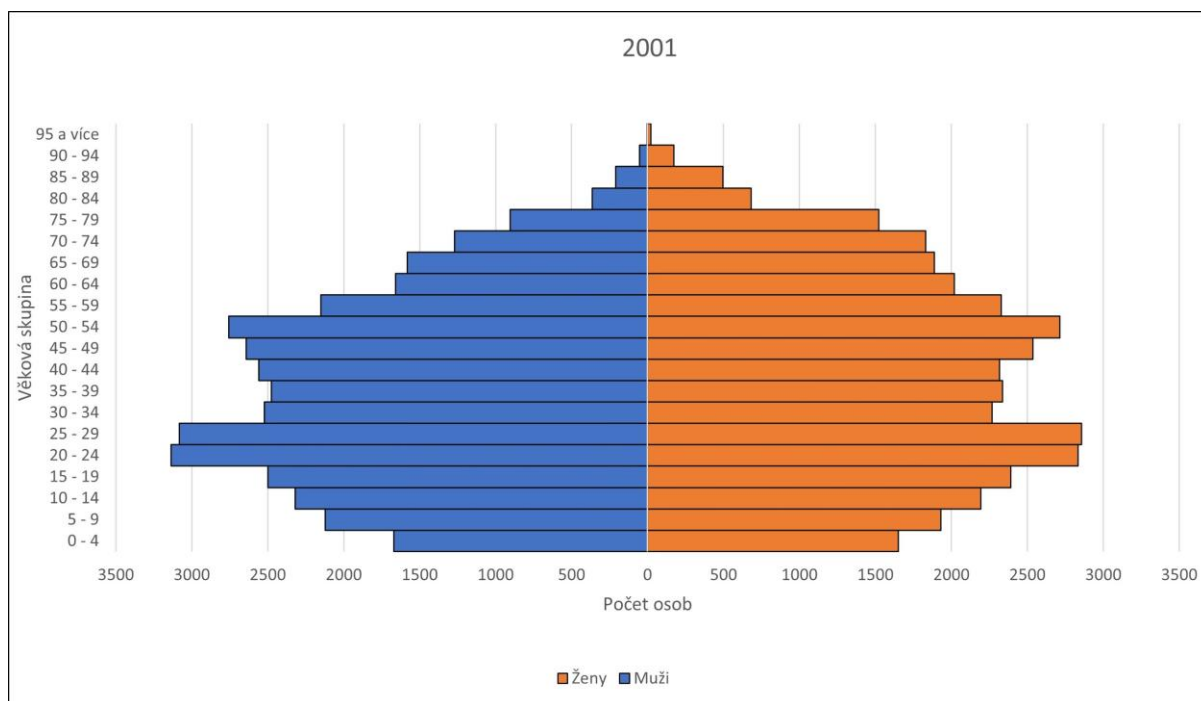
	1991			2001			2011*		
	celkem	muži	ženy	celkem	muži	ženy	celkem	muži	ženy
50 - 54	4 043	1 940	2 103	5 468	2 755	2 713	4 723	2 424	2 299
55 - 59	3 963	1 948	2 015	4 479	2 150	2 329	5 067	2 585	2 482
60 - 64	3 925	1 787	2 138	3 677	1 658	2 019	5 118	2 509	2 609
65 - 69	3 630	1 595	2 035	3 468	1 581	1 887	4 356	2 004	2 352
70 - 74	2 054	852	1 202	3 100	1 269	1 831	3 192	1 376	1 816
75 - 79	2 268	860	1 408	2 425	903	1 522	2 560	1 024	1 536
80 - 84	1 426	466	960	1 047	364	683	1 786	642	1 144
85 - 89	537	143	394	705	210	495	933	272	661
90 - 94	134	19	115	226	53	173	231	66	165
95 a více	14	0	14	25	4	21	48	8	40
nezjištěno	1	0	1	13	6	7	16	0	16
průměrný věk	36,7	35,1	38,3	39,2	37,6	40,8	42,0	40,6	43,4

(Zdroj dat: ČSÚ, 2003a, 2021d)

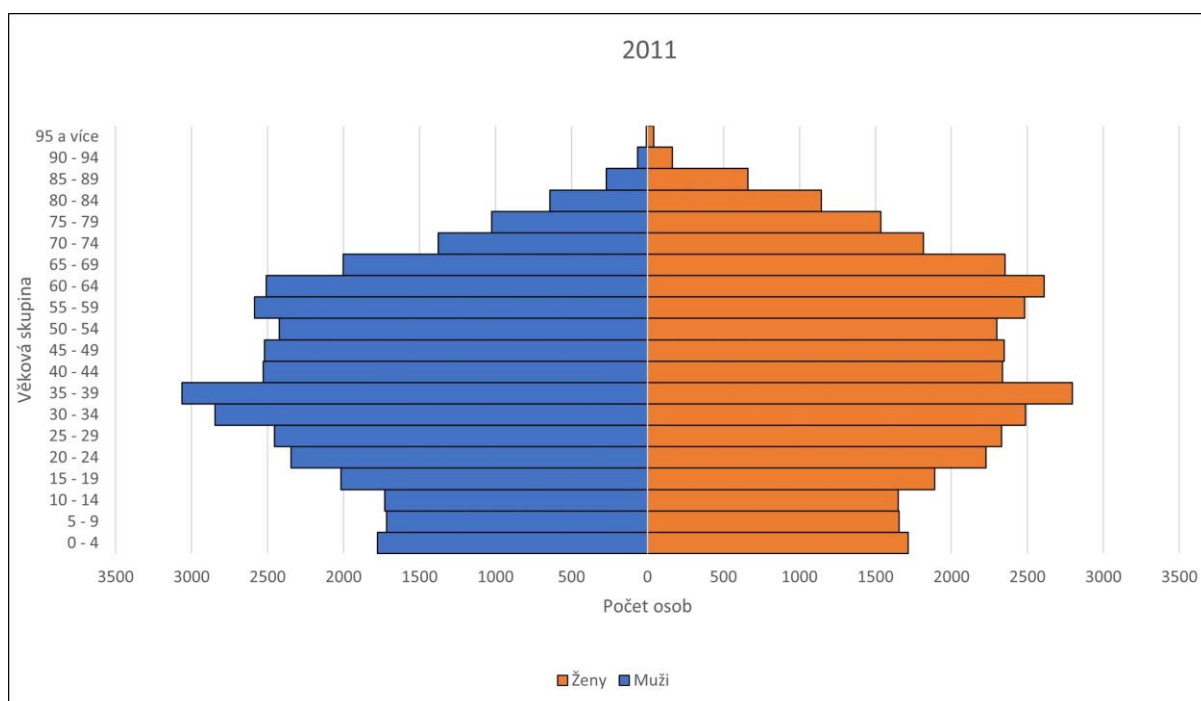


Obr. 13 Věková pyramida obyvatel okresu Pelhřimov z roku 1991

(Zdroj: ČSÚ, 2003a)



Obr. 14 Věková pyramida obyvatel okresu Pelhřimov z roku 2001
(Zdroj: ČSÚ, 2003a)



Obr. 15 Věková pyramida obyvatel okresu Pelhřimov z roku 2011
(Zdroj: ČSÚ, 2021d)

Věková struktura v okrese Pelhřimov odpovídá ve všech třech obdobích (Obr. 13-15) regresivnímu typu věkové pyramidy, tedy největší počet obyvatel se nachází ve středním věku, mladších obyvatel je méně. Celkově se rodí více chlapců než dívek. V grafech jsou viditelné dva populační výkyvy, kdy jsou věkové skupiny početnější než v okolních případech. Oba výkyvy jsou dobře pozorovatelné v prvním grafu s hodnotami z roku 1991. Prvním výkyvem je věková skupina 40-44 let, tito lidé se narodili po 2. světové válce, kdy byla zvýšená

porodnost. Druhým výkyvem je věková skupina 10-14 a 15-19 let, jedná se o tzv. Husákovy děti, kdy v 70. letech 20. století tehdejší režim uplatňoval propopulační politiku – reakcí na to byla zvýšená porodnost (ČSÚ, 2003a, 2021d).

Tab. 7 Religiozita v okrese Pelhřimov k roku 2011

obyvatelstvo celkem	z toho podle víry						
	věřící hlásící se k církvi	z toho			věřící nehlásící se k církvi	bez víry	neuvedeno
		Církev římskokatolická	Církev československá husitská	Českobratrská církev evangelická			
71 914	14 696	12 490	89	353	4 640	17 811	34 762

(Zdroj: ČSÚ, 2021a)

Téměř polovina obyvatel okresu (48 %) neuvedla při posledním sčítání lidu v roce 2011 svoji příslušnost k víře (Tab. 7). Zhruba 25 % obyvatel okresu uvedlo, že jsou bez vyznání. Pouhých 20,5 % obyvatel okresu se hlásí k víře, z toho se drtivá většina lidí (téměř 85 %) hlásí k římskokatolické církvi (ČSÚ, 2021a).

12. Míra nezaměstnanosti

V okrese Pelhřimov se po celé pozorované období pohybovala míra nezaměstnanosti na nejnižší úrovni ze všech okresů kraje Vysočina (MPSV, 2007). Před vypuknutím celosvětové ekonomické krize (tzv. Velké recese) na konci roku 2007 dosahoval podíl nezaměstnaných v okrese Pelhřimov 3,2 %, následující rok ještě podíl nezaměstnaných klesl na 3,1 % (MPSV, 2009). V České republice se následky krize naplno projeví až v roce 2009, kdy všechny pozorované jednotky zaznamenaly velký nárůst podílu nezaměstnaných (KAIN, 2018). Míra podílu nezaměstnaných dosáhla svého vrcholu v roce 2010. V okrese Pelhřimov nedosáhl v roce 2010 podíl nezaměstnaných ani na 7 %, byl tak výrazně pod krajským i celorepublikovým průměrem. Například v okrese Třebíč v roce 2010 dosáhla míra nezaměstnanosti 12 %, což je o více než 5 % v porovnání s okresem Pelhřimov (MPSV, 2011). Po odeznění krize, během let 2011 a 2012 začal podíl nezaměstnaných celorepublikově klesat (MPSV, 2013). Klesající trend

Tab. 8 Vývoj podílu nezaměstnaných v okresech kraje Vysočina, v kraji Vysočina a v celé ČR v letech 2005-2012

okres	podíl nezaměstnaných [%]							
	2005	2006	2007	2008	2009	2010	2011	2012
Havlíčkův Brod	6,2	5,6	4,8	4,3	8,8	9,1	8,7	8,7
Jihlava	6,8	6,0	5,2	4,7	8,4	8,8	8,1	8,1
Pelhřimov	5,0	4,2	3,2	3,1	6,4	6,9	6,0	5,6
Třebíč	12,8	11,6	9,3	7,4	10,6	12,0	11,8	11,7
Žďár nad Sázavou	8,7	8,1	6,7	5,7	8,6	10,0	9,7	9,5
Kraj Vysočina	8,2	7,4	6,1	5,2	8,7	9,6	9,1	9,0
Česká republika	9,0	8,1	6,6	5,4	8,0	9,0	8,6	8,6

(Zdroj: MPSV, 2007, 2009, 2011, 2013)

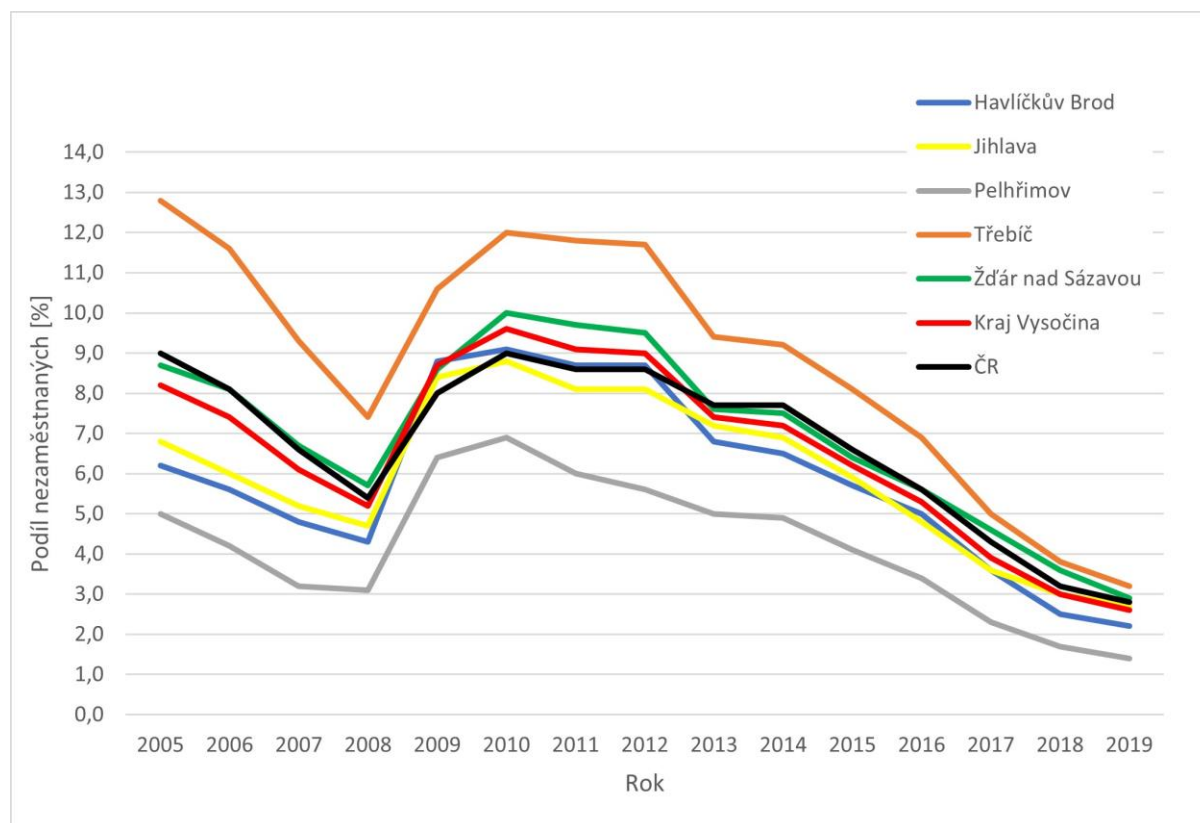
si podíl nezaměstnaných celorepublikově udržel až do konce pozorování v roce 2019 (MPSV, 2020).

Počet nezaměstnaných se v okrese Pelhřimov dlouhodobě pohybuje na nejnižší úrovni v celé České republice (Tab. 8 a 9). Například v roce 2019 měly menší podíl nezaměstnaných jen okresy Praha-Východ a Rychnov nad Kněžnou (NOVINKY.CZ, 2019).

Tab. 9 Vývoj podílu nezaměstnaných v okresech kraje Vysočina, v kraji Vysočina a v celé ČR v letech 2013-2019

okres	podíl nezaměstnaných [%]						
	2013	2014	2015	2016	2017	2018	2019
Havlíčkův Brod	6,8	6,5	5,7	5,0	3,6	2,5	2,2
Jihlava	7,2	6,9	5,9	4,8	3,6	3,0	2,7
Pelhřimov	5,0	4,9	4,1	3,4	2,3	1,7	1,4
Třebíč	9,4	9,2	8,1	6,9	5,0	3,8	3,2
Žďár nad Sázavou	7,6	7,5	6,4	5,6	4,6	3,6	2,9
Kraj Vysočina	7,4	7,2	6,2	5,3	3,9	3,0	2,6
Česká republika	7,7	7,7	6,6	5,6	4,3	3,2	2,8

(Zdroj: MPSV, 2015, 2017, 2019, 2020)



Obr. 16 Vývoj podílu nezaměstnaných v okresech kraje Vysočina, v kraji Vysočina a v celé ČR v letech 2005-2019

(Zdroj dat: MPSV, 2007, 2009, 2011, 2013, 2015, 2017, 2019, 2020)

13. Mzda

V okrese Pelhřimov je dle portálu Platy.cz průměrná výše hrubé mzdy 40 458 Kč. Mezi nejlépe placená místa patří pozice ve vrcholovém managementu (Tab. 11 a 12). Nejvíce peněz pobírají generální ředitelé (v průměru 162 606 Kč hrubá mzda), s odstupem následuje country manager (v průměru 146 230 Kč hrubá mzda) a Ředitelé IT (v průměru 124 622 Kč hrubá mzda). Naopak na nejmenší hrubé platy dosahují vrátní a informátoři (v průměru 15 827 Kč), střihači textilu (v průměru 15 490 Kč) a vůbec nejhůře jsou placeny šičky – v průměru 15 102 Kč (PLATY.CZ, 2021b).

Tab. 10 Rozdělení ekonomicky aktivních obyvatel okresů Pelhřimov a Jindřichův Hradec dle výše hrubé mzdy

hrubá mzda	zastoupení [%]	
	Pelhřimov	Jindřichův Hradec
17 500-21 500	5	5
21 501-25 000	5	4
25 001-28 500	5	5
28 501-32 000	7	7
32 001-35 500	10	10
35 501-39 000	18	17
39 001-42 500	16	17
42 501-46 000	8	9
46 001-49 500	6	6
49 501-53 000	4	4
53 001-56 500	4	4
56 501-60 000	3	3
60 001-63 500	3	3
63 501-67 000	2	2
67 001+	4	4

(Zdroj: PLATY.CZ, 2021a, 2021b)

V porovnání se sousedícím okresem Jindřichův Hradec, jsou platy v okrese Pelhřimov nepatrně vyšší. V okrese Jindřichův Hradec činí průměrná výše hrubé mzdy 40 394 Kč. Nejlépe placenou pozicí je taktéž generální ředitel, s tím rozdílem, že jejich průměrný plat dosahuje v průměru pouze na 153 911 Kč. Nejhůře placenou pozicí je pak opět šička s průměrnou hrubou mzdou 15 073 Kč (PLATY.CZ, 2021a).

Tab. 11 Porovnání nejlépe placených pozic v okrese Pelhřimov a Jindřichův Hradec

Pelhřimov		Jindřichův Hradec	
nejlépe placené pozice	průměrný hrubý plat [Kč]	nejlépe placené pozice	průměrný hrubý plat [Kč]
Generální ředitel	162 606	Generální ředitel	153 911
Country manager/director	146 230	Country manager/director	137 535
Ředitel IT	124 622	Ředitel IT	115 927
Ředitel call centra	108 647	Ředitel call centra	99 951
Výkonný ředitel	105 267	Výkonný ředitel	96 572
Obchodní ředitel	102 266	Obchodní ředitel	93 570
Ekonomický/finanční ředitel	100 907	Ekonomický/finanční ředitel	92 211
Marketingový ředitel	95 573	Pilot	89 609
Personální ředitel	93 238	Marketingový ředitel	86 878
Technický ředitel	91 933	Ředitel logistiky	85 006

(Zdroj: PLATY.CZ, 2021a, 2021b)

Tab. 12 Porovnání nejhůře placených pozic v okrese Pelhřimov a Jindřichův Hradec

Pelhřimov		Jindřichův Hradec	
nejhůře placené pozice	průměrný hrubý plat [Kč]	nejhůře placené pozice	průměrný hrubý plat [Kč]
Zlatník, klenotník	17 332	Au-pair pomocné práce	17 724
Pomocný kuchař	17 224	Uklízečka	17 503
Plavčík	17 026	Pomocná síla do kuchyně	17 401
Pracovník bezpečnostní služby	16 795	Pracovník pohřební služby	17 212
Krejčí	16 445	Krejčí	16 414
Obuvník	16 298	Obuvník	16 267
Pracovník pohřební služby	16 272	Pracovník bezpečnostní služby	16 014
Vrátný, informátor	15 827	Vrátný, informátor	15 762
Stříhač textilu	15 490	Stříhač textilu	15 461
Šička	15 102	Šička	15 073

(Zdroj: PLATY.CZ, 2021a, 2021b)

14. Sídla

V okrese Pelhřimov se nachází celkem 120 obcí (Obr. 17). Dle členění podle statusu obce zde leží 9 měst, 4 městyse (Tab. 13) a 107 obcí. Okresní město – Pelhřimov je situováno přibližně uprostřed okresu, poloha města je výhodná zejména pro lidi dojíždějících do Pelhřimova z nejbližších obcí okresu (ze všech periferních obcí okresu je to do Pelhřimova přibližně stejně daleko, žádná není moc znevýhodněná, co se týče dostupnosti okresního města). Ostatní města okresu jsou situována dokola kolem Pelhřimova, z toho 5 z 8 měst leží od Pelhřimova na jih. Městyse leží blíže k Pelhřimovu než města (vyjma Lukavce, který leží u severozápadní hranice okresu). Svou roli ve velikosti obcí hraje především jejich poloha. Zejména z hlediska dopravní dostupnosti (poloha u hlavních dopravních tras okresu) nebo i vzdálenosti od zdroje zaměstnání (především od největších měst

okresu, ale i měst z okolních okresů – Tábor, Jindřichův Hradec a Jihlava). To by mohly být hlavní důvody toho, proč větší obce leží v jižní polovině okresu. Největším městem okresu je s 16 tisíci obyvateli okresní město Pelhřimov, velký počet obyvatel má také Humpolec – téměř 11 tisíc (Humpolec je největší město severní poloviny okresu, má výhodnou polohu, prochází kolem něj dálnice D1). Třetím největším městem je Pacov – obec s rozšířenou působností, které má 4,8 tisíce obyvatel. Zbývající města, městysy a obce mají méně než 4 tisíce obyvatel (ČSÚ, 2020a, 2020b, 2020c). Paradoxní je, že nejmenší město Červená Řečice má pouhých 1 006 obyvatel, větší je podle počtu obyvatel městys Nová Cerekev, ale i obec Želiv. V současné době by Červená Řečice podle platných zákonů na statut města nedosáhla, ten se uděluje až od 3 tisíc obyvatel (BÝMA, 2011).



Obr. 17 Rozložení obcí v okrese společně se správním dělením okresu Pelhřimov (Zdroj dat: ARCDATA PRAHA, 2016)

Tab. 13 Přehled největších obcí okresu Pelhřimov podle počtu obyvatel během vybraných let v období 1970-2019.

Světle šedou jsou zvýrazněna města, tmavě šedou městyse a bílou obce, které dosáhly alespoň v jednom pozorovaném období na 1 000 obyvatel. Tabulka je seřazena podle nejnovějších dat z roku 2019.

město/rok	1970	1980	1991	2001	2011	2019
Pelhřimov	11 559	14 239	16 480	16 590	16 232	16 048
Humpolec	9 727	10 786	11 122	10 929	11 024	10 970
Pacov	4 577	5 180	5 201	5 232	4 972	4 717
Kamenice nad Lipou	3 451	3 951	4 202	4 220	3 893	3 760
Žirovnice	3 282	3 384	3 127	3 056	2 874	2 944
Počátky	2 633	3 048	2 856	2 755	2 683	2 531
Horní Cerekev	2 102	1 961	1 877	1 845	1 820	1 837
Černovice	2 135	2 003	1 901	1 846	1 824	1 752
Želiv	1 349	1 297	1 211	1 165	1 057	1 149
Nová Cerekev	1 494	1 403	1 213	1 183	1 122	1 120
Červená Řečice	1 310	1 272	1 073	987	941	1 006
Nový Rychnov	1 136	1 061	1 014	957	991	996
Lukavec	990	1 129	1 147	1 137	1 041	994
Obrataň	1 022	949	899	844	781	795
Božejov	505	618	652	654	634	629

(Zdroj dat: ČSÚ, 2015a, 2020a, 2020b, 2020c, 2021)

15. Doprava

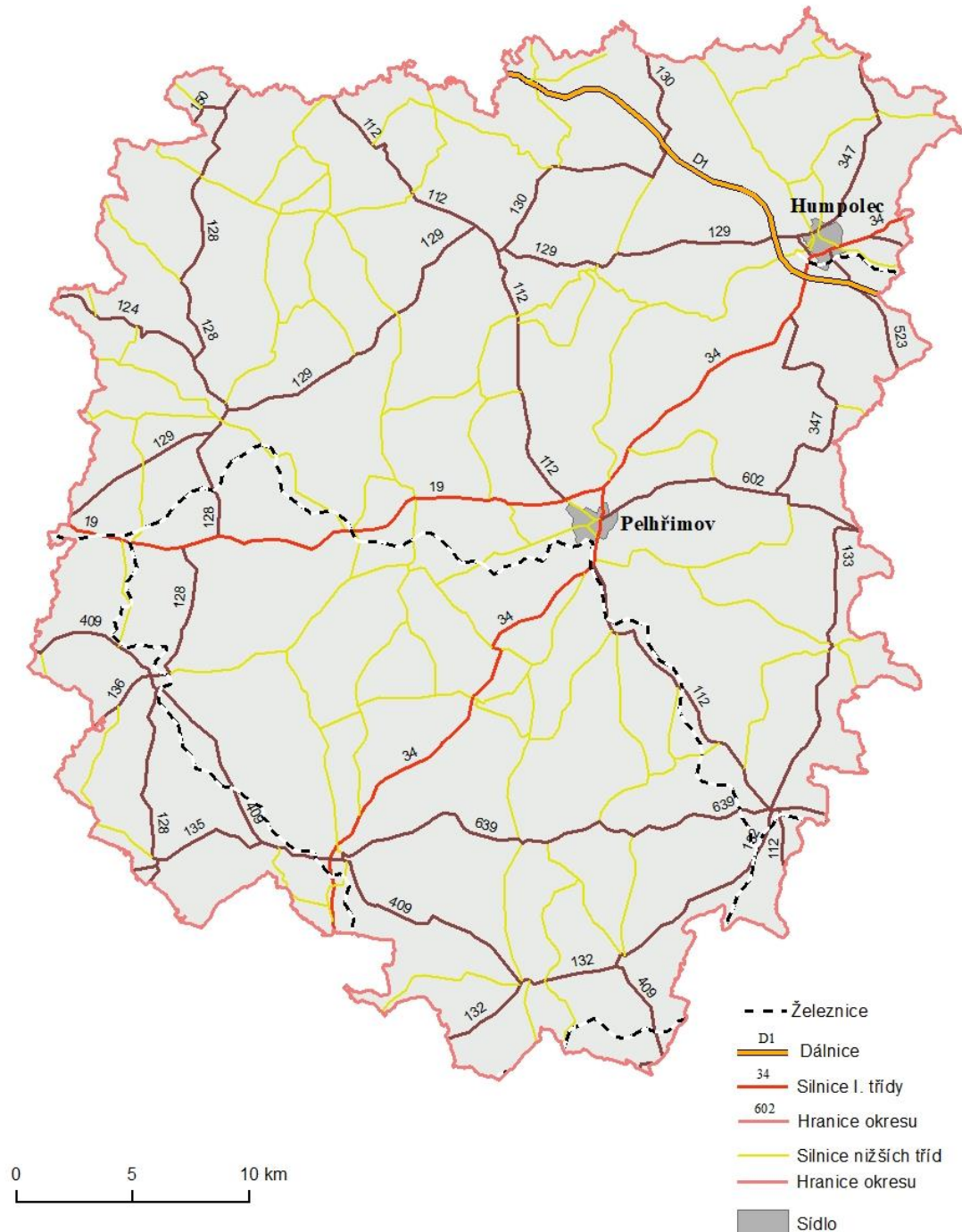
Dopravní síť okresu je tvořena zhruba jedním tisícem kilometrů státních silnic. Severní část okresu protíná dálnice D1, jejíž přítomnost je pro okres velmi důležitá, jelikož se kolem ní soustředí velké množství firem a skladů, díky čemuž je v okrese dostatek pracovních pozic. Dálnice D1 zvyšuje atraktivitu okresu pro investory.

V okrese Pelhřimov nalezneme 2 silnice I. třídy – silnici I/34, která vede přes České Budějovice, Třeboň, Jindřichův Hradec, Kamenice nad Lipou, Pelhřimov, Humpolec, Havlíčkův Brod, Hlinsko a Svitavy (SEZNAM.CZ, 2021b) a silnici I/19 spojující kraje Plzeňský, Středočeský, Jihočeský, Vysočinu a Jihomoravský. Poslední zmíněná vede v západovýchodním směru od Plzně přes Tábor a Pelhřimov, zde peážuje se silnicí I/34 až za Havlíčkův Brod a pokračuje přes Žďár nad Sázavou a Kunštát na křižovatku se silnicí I/43 kde končí (SEZNAM.CZ, 2021a).

Silnic II. třídy se zde nachází větší množství. Pro okres má však největší význam silnice II/602 a silnice II/112. Silnice II/602 spojuje města Pelhřimov, Jihlavu a Brno. Silnice II/112 vede ze Středočeského kraje na Vysočinu a spojuje města Benešov, Vlašim, Pelhřimov, Telč a Želetavu (ŘEDITELSTVÍ SILNIC A DÁLNIC ČR, 2021).

Hustota silnic nižších tříd je poměrně velká, avšak tyto silnice fungují spíše na regionální úrovni – to znamená, že vesměs všechny tyto silnice jsou napojené na zmíněné silnice vyšších tříd.

Traťové spojení je zajištěno úsekem železnice Horní Cerekev–Tábor, úzkokolejnou železniční tratí Obrataň–Jindřichův Hradec a okrajovými úseky tratí Jihlava–Veselí nad Lužnicí a Humpolec–Havlíčkův Brod. Na železniční síť jsou napojena všechna města regionu, kromě toho má železniční stanice asi dvacet dalších obcí nebo částí obcí (ČSÚ, 2012). Síť autobusových linek je poměrně hustá, města i větší obce okresu jsou spojeny dálkovými linkami s řadou větších měst republiky (ČSÚ, 2012).



Obr. 18 Dopravní mapa okresu Pelhřimov
(Zdroj dat: ARCDATA PRAHA, 2016)

16. Cestovní ruch

Okres Pelhřimov má poměrně zachovalou přírodu – rozlehlé lesy, rybníky, vodní toky, členitý terén. Takto pestrá a zachovalá krajina je v kombinaci s hustou sítí turistických a cyklistických stezek turisticky atraktivní. Počet ubytovacích lůžek byl 4 687 a v roce 2019 se v okrese Pelhřimov ubytovalo 89 000 hostů (ČSÚ, 2019). Do této statistiky se bohužel nezahrnují návštěvníci, kteří navštívili okres na jeden den. K nejnavštěvovanějším rekreačním místům v okrese patří např. oblast Malé a Velké přehrady na Želivce, okolí Trnávky, Křemešník, rybníky Hejlov a Valcha, Lipické údolí.

Pelhřimovu se přezdívá město rekordů a kuriozit. Tuto přezdívku si město vysloužilo každoročním pořádáním festivalů rekordů. Návštěvníci, kteří festival nemohou navštívit, si mohou všechny rekordy prohlédnout v Muzeu rekordů a kuriozit, které se nachází na Masarykově náměstí v Jihlavské bráně. V Pelhřimově můžeme také navštívit Divadlo Lubomíra Lipského, ve kterém pravidelně hraje místní divadelní soubor, nebo Muzeum Vysočiny, které nalezneme v Zámku pánů z Říčan. Za zmínku také stojí pelhřimovské Masarykovo náměstí, které je mimo jiné jedno z největších v České republice. Na náměstí jsou zastoupeny snad všechny významné stavební slohy gotikou počínaje a funkcionalismem První republiky konče. Původní gotická zástavba, která vzala za své při zhoubných požárech v 16. století, byla nahrazena domy ve slohu renesančním. Po velkém požáru města roku 1766 byla většina fasád domů přestavěna ve slohu barokním a 20. století poznamenalo charakter náměstí několika stavbami, např. hotel Slávie v secesním slohu a budova Komerční banky ve slohu prvorepublikového funkcionalismu. Původní historické domy se dochovaly jen na západní a severní straně náměstí, tam, kde je podloubí (PELHŘIMOVSKO, 2020).

Po Pelhřimovu se přesuneme do 2. největšího města okresu – Humpolce. Hliník se odstěhoval do Humpolce. Tato věta zazněla v roce 1976 při premiéře českého filmu Marečku, podejte mi pero od dvojice Svěrák a Smoljak. Od té doby se turisté častokrát ptali, jaké odkazy ve městě zanechal, a tak vzniklo muzeum Hliníkáríum. V roce 2002 byla odhalena pamětní deska Hliníkovi v parku Stromovka, o čtyři roky později se otevřelo muzeum. V muzeu návštěvníci mohou vidět sestřih nejvtipnějších scének, fotografie, obrázky a rekvizity. Dále podrobnosti o odhalení pamětní desky Hliníkovi a nakonec také odkazy a ohlasy veřejnosti na tuto legendární postavu (VYSOČINA TOURISM A RÁZLOVÁ, 2020). V Humpolci se dále nachází zřícenina hradu Orlík. Na návštěvníky čeká zachovaná hranolová věž, druhá hradní brána, bašta, zbytky opevnění a podsklepených paláců a černá hradní kuchyně, v níž byla rekonstruována chlebová pec. V roce 2014 zde byla otevřena rozhledna, která nabízí krásné výhledy (CZECHTOURISM, 2021c).

Nejvyšším vrcholem okresu je kopec Křemešník, který dosahuje výšky 765 m n. m. Dříve se tu dolovalo stříbro. Z jedné zasypané štoly vyvěrá pramen chladivé vody. Dle pověsti se zde ve třicetileté válce zastavil raněný voják, aby si umyl rány, a rány se mu rychle zhojily. Tato pověst dala podnět ke vzniku známého poutního místa. V roce 1689 byla nad pramenem postavena kaplička. Od té vede na vrchol křížová cesta. Čtrnáct zastávek je zhotoveno podle návrhu V. Foerstra s reliéfovými scénami Kristova utrpení. Křížová cesta je zakončena Božím hrobem. Nedaleko od tohoto místa je postavena jedna z dominant Křemešníku – Větrný zámek

známého sochaře a medailéra Josefa Šejnosta. Na samotném vrcholu je vystavěn barokní areál, kterému vévodí kostel Nejsvětější Trojice, obklopený ambity a kaplemi Korunování Panny Marie a Mrtvých. V roce 1993 byla na vrcholu Křemešníku postavena 52 m vysoká rozhledna Pípalka. Návštěvníci vrcholu mohou využít nově zrekonstruovaný poutní Hotel Křemešník, jehož součástí je i kamenný sklípek, který láká k příjemnému posezení (PELHŘIMOVSKO, 2021).

Další turisticky atraktivní lokalita se nachází v obci Želiv. Klášter v Želivě byl založen už ve 12. století knížetem Soběslavem. V padesátých letech zde byl internační tábor pro kněze a řeholníky. Želiv však není jen klášter, ale je to celý komplex staveb – klášter s kostelem Narození Panny Marie, konvent, opatství, Trčkův hrad či renesanční dům s palírnou (CZECHTOURISM, 2021b).

Dominantou města Kamenice nad Lipou je renesanční zámek s anglickým parkem. V zámku je od roku 1998 městské muzeum, ve kterém nalezneme i muzeum hraček a nábytku (CZECHTOURISM, 2021a).



Obr. 19 Mapa turisticky atraktivních lokalit v okrese Pelhřimov (Zdroj dat: ARCDATA PRAHA, 2016)

17. Hospodářství

Kraj Vysočina je znám tím, že má nejvyšší zaměstnanost v zemědělství v rámci České republiky. Okres Pelhřimov není výjimkou. V okrese Pelhřimov je v zemědělství zaměstnáno 11,7 % pracujících (cca 1 950 lidí). Jedná se o velmi nadprůměrnou hodnotu, protože celorepublikový průměr je přibližně 3,1 % ze všech pracujících (VÍTKOVÁ, 2011).

Nejvíce pracujících je zaměstnáno v průmyslu – přibližně 60 % (cca 9 500 lidí). V okrese Pelhřimov má průmysl dlouholetou tradici a nalezneme zde velké množství firem. Největším průmyslovým podnikem je Agrostroj Pelhřimov, který byl založen již v roce 1896 a v roce 2018 zaměstnával 2 700 lidí. Podnik se dlouhou dobu soustředil pouze na výrobu zemědělské techniky, dnes již ale vyrábí nákladní automobily, stavební techniku, vysokozdvizné vozíky a podobné stroje. Agrostroj Pelhřimov je příkladem strojního průmyslu (AGROSTROJ, 2020). Dalšími podniky, které jsou zaměřené na strojírenství, jsou například Humpolecké strojírny nebo Valeo Compressor Europe, s.r.o. se sídlem v Humpolci a se zhruba 500 zaměstnanci (VÍTKOVÁ, 2011).

Potravinářství zpracovává zejména zemědělské plodiny vyráběné a pěstované na území okresu. Škrobárny Pelhřimov zpracovávají brambory na škroby, krmiva a kaše. Mléko zpracovává pobočka Jihočeských mlékáren Madeta. Pekárna Adélka je rodinná firma, která zaměstnává bezmála 300 zaměstnanců. Nalezneme zde také dva větší pivovary, a to pivovar Poutník a Bernard.

V okrese se nachází dvě velké firmy, které se řadí do dřevozpracujícího průmyslu. První z nich je Dřevozpracující družstvo v Lukavci, které má přibližně 550 zaměstnanců. Druhá firma je Spokar a.s., neboli Spojené kartáčovny – tento podnik vyrábí štětce, zubní kartáčky a jiné kartáčové zboží a pracuje v něm přibližně 530 lidí (SPOJENÉ KARTÁČOVNY A.S., 2014).

Významným zaměstnavatelem je také Nemocnice Pelhřimov, příspěvková organizace. Počet zaměstnanců nemocnice konkrétně neuvádí, ale pohybuje se v rozmezí mezi 500-999 zaměstnanci (VÍTKOVÁ, 2011).

Ve službách v regionu pracuje 28,1 % pracujících (cca 4 650 lidí). Z velké části se jedná o restaurace, hotely a různé obchody (VÍTKOVÁ, 2011).

18. Mediální obraz

O okrese Pelhřimov můžeme v médiích zaslechnout různorodé zprávy. Časté jsou informace spojené s dopravou, hlavně v zimních měsících. Okres má střední nadmořskou výšku okolo 550 m n. m., ale časté jsou i polohy nad 600 m n. m. Vyšší nadmořská výška zajišťuje sněhovou pokrývku i na silnicích, a to je důvod dopravních komplikací v zimních měsících. Velmi časté jsou kolony aut na dálnici u Humpolce. Záběry z těchto kolon můžeme každý rok zahlédnout na všech televizních stanicích nebo si o nich můžeme přečíst v novinách. Dopravní komplikace nejsou jenom na dálnici D1, ale bohužel i na jiných silnicích. Z médií jsou taky známé kopce na hlavní silnici II/602 mezi Pelhřimovem a Jihlavou, kde dochází často k dopravním nehodám. Média se dopravní situaci v okrese Pelhřimov věnují intenzivně.



Obr. 20 Plánovaná podoba pelhřimovského bazénu
(Zdroj: IDNES.CZ, 2020)

Další často diskutované téma je modernizace objektů. Několikrát se v médiích probírá přestavba městského bazénu v Pelhřimově. V původním projektu (Obr. 20) se objevily nesrovnalosti, proto momentálně město hledá nového projektanta. Další zmiňovaná stavba je v Humpolci, jedná se o návštěvnické centrum v pivovaru Bernard. To by mělo obsahovat pivovarskou restauraci, kino, pivnici a rozhlednu na pivovarském komíně. Otevření bylo plánováno na červenec 2021. Pivovar oznámil, že vzhledem k situaci otevření odloží, protože nechtějí nabírat 40 nových pracovníků, pokud nemají záruku pravidelných zákazníků (SEZNAM.CZ, 2020).

Humpolec se objevil v novinách ještě s jednou raritou a tou je první trasa pro vozíčkáře v Kraji Vysočina. Vozíčkářská trasa začíná u restaurace Saloon Zlatá podkova nedaleko jezdeckého závodiště v Humpolci. Vede mezi rybníky Dusilovským a Dvorákem až k Židovskému hřbitovu krásnou krajinou pod Orlíkem (SEZNAM.CZ, 2020).

V médiích se také objevují informace o místních významných podnicích. Pelhřimov se často objevuje v médiích ve spojení s Madetou. Probírá se konkrétně zvýšení produkce sýra, ve spojení s nedostatkem pracovní síly a současnou krizí.

Okres Pelhřimov se v médiích píše pozitivně i negativně. Obecně můžeme prohlásit, že ty nejvíce negativní zprávy jsou ve spojení s dopravou. Ať už se jedná o ucpané silnice nebo v horším případě o smrti na silnicích. Pozitivní zprávy jsou často ve spojení s modernizací

objektů a výstavbou nových zařízení. Často jsou zprávy, které přinášejí informace o vzniku nových pracovních pozic.

19. Kultura a symboly

Pokud se podíváme do znaků jednotlivých obcí, můžeme si všimnout, že často se opakujícím motivem je růže. Barva růže samotné a barva jejího podbarvení signalizuje, jaký rod se v dané obci nacházel (PARLAMENT ČESKÉ REPUBLIKY, 2021).

Jedna z největších kulturních akcí, kterou je Pelhřimov znám, je Festival rekordů a kuriozit. Tuto akci pořádá agentura Dobrý den a trvá zpravidla celý víkend. Bývá zde pokořeno hned několik světových rekordů. Jako příklady můžeme uvést „Výdrž sezení v provaze“ (1:16:49,03 h.). Tento rekord zvládla Klára Michlová ze Šlapanic v roce 2019. Dále například rekord „Nejvíce brček v ústech“. Lukáš Šafránek udržel ve svých ústech 160 klasických brček o průměru 0,53 cm. Tohoto rekordu bylo dosaženo v roce 2005. Festival rekordů a kuriozit každý rok navštíví stovky lidí (CREATION.CZ, 2021).



Obr. 21 Festival rekordů a kuriozit 2016
(Zdroj: IMPULS, 2016)

Pelhřimovsko je regionem piva. Každý rok se zde uskuteční velmi oblíbené akce pod záštitou místních pivovarů, kdy hlavním motivem je pivo. Jde o Poutník fest a Bernard fest. Tyto festivaly pobíhají v letních měsících a pravidelně na nich vystupuje široké spektrum oblíbených hudebníků. Také v Pacově se pořádají pivní slavnosti, na kterých můžeme najít desítky minipivovarů. V pelhřimovském regionu má pivo svou tradici. Vyjmenujeme-li dva velké pivovary zde najdeme i několik menších. Jako příklad můžeme uvést Rodinný minipivovar Pacov, Klášterní pivovar Želiv, pivovar Kokeš Kamenice nad Lipou nebo třeba pivovar Na Čtyrce Pelhřimov (ATLASPIV.CZ, 2021).

Z okresu Pelhřimov pochází spousta známých osobností. Přímo z okresního města pochází juniorský mistr světa v cyklokrosu Martin Bína, který svoji cyklistickou kariéru začínal v místním týmu. Z Pelhřimova rovněž pochází známý herec Lubomír Lipský, který hrál v řadě známých filmů a po kterém je pojmenováno místní divadlo. Dalším slavným rodákem je mladší bratr Lubomíra – Oldřich Lipský. Oldřich byl známým scénáristou a režisérem a režíroval spoustu filmů a pohádek – například Tři veterány, Tajemství hradu v Karpatech, Ať žijí duchové, Marečku podejte mi pero a mnoho dalších (VYSOČINA TOURISM, 2021). Z Počátek, které jsou nedaleko Pelhřimova je známý básník Otokar Březina (TISCALI MEDIA, A.S., 2021).

Z města Humpolce pochází husitský kněz a kazatel Jan Želivský, který byl v roce 1422 popraven. Z obce Kaliště, které leží kousek za Humpolcem, pochází jeden z největších skladatelů symfonické hudby – Gustav Mahler. Gustav Mahler složil 9 symfonií a je považován za jednoho z nejvýznamnějších skladatelů pozdního romantismu (ČESKÝ ROZHLAS, 2013).

20. Zdroje

- ACTRIS, 2021a: *Kvalita ovzduší a srážek* [online] [vid. 2021-04-01]. Dostupné z: <https://www.actris-ri.cz/cs/menu/naok/observator-kosetice/mereni/kvalita-ovzdusi/>
- ACTRIS, 2021b: O nás. *Actris-ri.cz* [online] [vid. 2021-04-01]. Dostupné z: <https://www.actris-ri.cz/cs/menu/onas/>
- AF MENDELU, 2021: Kambizem KA. *Půdní typy* [online] [vid. 2021-04-01]. Dostupné z: https://web2.mendelu.cz/af_291_projekty2/vseo/print.php?page=5262&typ=html
- AGROSTROJ, AVT design-, 2020: *Zemědělská technika* [online] [vid. 2020-12-19]. Dostupné z: <http://www.agrostroj.eu/>
- ARCDATA PRAHA, 2016: ArcČR® 500. *Geografické informační systémy (GIS) - ARCDATA PRAHA* [online] [vid. 2021-04-01]. Dostupné z: <https://www.arcdata.cz/produkty/geograficka-data/arccr-500>
- ATLASPIV.CZ, 2021: *Seznam pivovarů v kraji Vysočina - Atlaspiv.cz* [online] [vid. 2021-03-27]. Dostupné z: http://www.atlaspiv.cz/?page=seznam-pivovaru&county_id=10
- BARTESOVÁ, Iveta, 2008: *Chataření v okrese Pelhřimov* [online]. České Budějovice [vid. 2021-03-18]. diplomová práce. Jihočeská univerzita v Českých Budějovicích. Dostupné z: https://theses.cz/id/4e15af/downloadPraceContent_adipIdno_6638
- BRZEZINA, Jáchym, 2018: Suspendované částice (PM) – otázky a odpovědi. *ČHMÚ Brno* [online]. [vid. 2021-04-01]. Dostupné z: <https://chmibrno.org/blog/2018/12/01/suspendovane-castice-pm-otazky-a-odpovedi/>
- BÝMA, Miroslav, 2011: Stanovení obce městem. *Moderní obec* [online] [vid. 2021-03-31]. Dostupné z: <https://www.moderniobec.cz/stanoveni-obce-mestem/>
- CENIA, 2018: *CENIA Land Cover 2018* [online]. [WMS]. [vid. 2021-04-01]. Dostupné z: http://geoportal.gov.cz/ArcGIS/services/CENIA/cenia_corine_2018/MapServer/WMServer?service=WMS&request=GetCapabilities&version=1.3.0
- CREATION.CZ, 2021: *Agentura Dobrý den – rekordy a kuriozity* [online] [vid. 2021-03-27]. Dostupné z: <https://www.dobryden.cz/>
- CULEK, Martin, Vít GRULICH, Zdeněk LAŠTŮVKA a Jan DIVÍŠEK, 2013: *Biogeografické regiony České republiky* [online] [vid. 2021-03-31]. Dostupné z: <https://munispace.muni.cz/library/catalog/download/807/2568/460-1?inline=&fakulta=PRIRODIF>
- CZECHTOURISM, 2021a: *Kudy z nudy - Kamenice nad Lipou* [online] [vid. 2021-04-01]. Dostupné z: <https://www.kudyznudy.cz/kam-pojedete/vysocina/vysocina/kamenice-nad-lipou>
- CZECHTOURISM, 2021b: *Kudy z nudy - Klášterní komplex v Želivě - klášter premonstrátů s pohnutou minulostí* [online] [vid. 2021-04-01]. Dostupné z: <https://www.kudyznudy.cz/aktivity/klasterni-komplex-v-zelive>
- CZECHTOURISM, 2021c: *Kudy z nudy - Zřícenina hradu Orlik u Humpolce s rozhlednou* [online] [vid. 2021-03-21]. Dostupné z: <https://www.kudyznudy.cz/aktivity/zricenina-hradu-orlik>
- ČESKO, 2020: *Zákon o územně správním členění státu a o změně souvisejících zákonů (zákon o územně správním členění státu)* [online]. 2020. [vid. 2021-03-18]. Dostupné z: <https://www.zakonyprolidi.cz/cs/2020-51>
- ČESKÝ ROZHLAS, 2013: Gustav Mahler. *D-dur* [online] [vid. 2021-04-01]. Dostupné z: <https://d-dur.rozhlas.cz/gustav-mahler-5171643>
- ČGS, 2012a: *Půdní mapa - rastr* [online]. [ArcGIS Server]. Měřítko 1 : 50 000. [vid. 2021-04-01]. Dostupné z: https://mapy.geology.cz/arcgis/rest/services/Pudy/pudni_mapa50_rastr/MapServer
- ČGS, 2012b: *Půdní mapa* [online]. [ArcGIS Server]. Měřítko 1 : 50 000. [vid. 2021-04-01]. Dostupné z: https://mapy.geology.cz/arcgis/rest/services/Pudy/pudni_typy50/MapServer
- ČGS, 2018: Horniny GeoČR50. *ArcGIS Hub* [online] [vid. 2021-04-04]. Dostupné z: <https://hub.arcgis.com/datasets/0442952541704ae9b488c59cec92c2b4?geometry=5.166%2C48.561%2C26.073%2C51.043&layer=2>
- ČHMÚ, 2020: *Znečištění ovzduší na území České republiky v roce 2019, IV. Suspendované částice* [online] [vid. 2021-03-31]. Dostupné z: https://www.chmi.cz/files/portal/docs/uoco/isko/grafroc/19groc/gr19cz/04_1_PM_v1.pdf
- ČHMÚ, 2021a: *Informace o kvalitě ovzduší ČR, stanice Košetice* [online] [vid. 2021-04-01]. Dostupné z: https://www.chmi.cz/files/portal/docs/uoco/web_generator/locality/pollution_locality/loc_JKOS_CZ.html
- ČHMÚ, 2021b: *Informace o kvalitě ovzduší ČR, stanice Pelhřimov* [online] [vid. 2021-04-01]. Dostupné z: https://www.chmi.cz/files/portal/docs/uoco/web_generator/locality/pollution_locality/loc_JPEM_CZ.html
- ČSÚ, 2003a: *SLDB 2001 - Obyvatelstvo podle pohlaví a věkových skupin, okres Pelhřimov* [online] [vid. 2021-03-31]. Dostupné z: <https://www.czso.cz/documents/10180/20539585/613a04.xls/6bdea35a-7788-429d-bc1e-76451b72338b?version=1.0>
- ČSÚ, 2003b: *Vývoj počtu obyvatel SLDB 2001* [online] [vid. 2021-03-31]. Dostupné z: https://www.czso.cz/csu/czso/13-6119-03--2__obyvatelstvo

ČSÚ, 2007: *Zastavěné a ostatní plochy* [online]. 2007. [vid. 2021-04-01]. Dostupné z: <https://www.czso.cz/documents/10180/20536468/13-534007a316.pdf/2483cd8c-4500-4a06-82d2-b138ef672ded?version=1.0>

ČSÚ, 2008: *Vývoj zemědělství a lesnictví v kraji Vysočina* [online]. 2008. Dostupné z: <https://www.czso.cz/documents/10180/20535522/6313610903.pdf/9034dc08-7932-47f6-9fea-e43591124a04?version=1.0>

ČSÚ, 2010: *Demografická ročenka okresů 2000 - 2009, Pelhřimov* [online] [vid. 2021-03-31]. Dostupné z: <https://www.czso.cz/documents/10180/25385875/16313207+40341052.pdf/68f6132d-c5a4-4f5a-88be-ef8022971ed1?version=1.0>

ČSÚ, 2012: Charakteristika okresu Pelhřimov. *ČSÚ v Jihlavě* [online] [vid. 2021-03-18]. Dostupné z: https://www.czso.cz/csu/xj/charakteristika_okresu_pelhrimov

ČSÚ, 2015a: *Počet obyvatel a domů podle krajů, okresů, obcí, částí obcí a historických osad / lokalit v letech 1869 - 2011* [online] [vid. 2021-03-31]. Dostupné z: <https://www.czso.cz/documents/10180/20537734/130084150633.pdf/42cb0679-2d95-42c0-8702-4895f2cd1caf?version=1.2>

ČSÚ, 2015b: *Retrospektivní přehled o počtu obyvatel a domů v letech 1869 - 2011, v krajích a okresech České republiky* [online] [vid. 2021-03-31]. Dostupné z: <https://www.czso.cz/documents/10180/20537734/13008415okr.pdf/dfd98232-04d4-433e-b3b5-30dd411573c4?version=1.1>

ČSÚ, 2017: *Časová řada - vybrané ukazatele za okres Pelhřimov* [online] [vid. 2021-03-31]. Dostupné z: <https://www.czso.cz/documents/11268/26954927/CZ0633.pdf/2d2682ed-b550-42da-85c9-bed26760bf46?version=1.61>

ČSÚ, 2019: 16. CESTOVNÍ RUCH. *Statistická ročenka Kraje Vysočina - 2019 - CESTOVNÍ RUCH* [online] [vid. 2021-03-23]. Dostupné z: <https://www.czso.cz/csu/czso/16-cestovni-ruch-2mstbqcbn5>

ČSÚ, 2020a: *Abecední seznam měst - kraj Vysočina* [online] [vid. 2021-03-24]. Dostupné z: https://www.czso.cz/documents/11268/17855310/mesta_VYS_2020.xlsx/deb0188f-e9e0-47db-b002-d0f05f04681d?version=1.1

ČSÚ, 2020b: *Abecední seznam městysů - kraj Vysočina* [online] [vid. 2021-03-24]. Dostupné z: https://www.czso.cz/documents/11268/17855310/mestyse_VYS_2020.xlsx/19423b42-cf10-4a57-b40b-ac0340884357?version=1.1

ČSÚ, 2020c: *Abecední seznam obcí - kraj Vysočina* [online] [vid. 2021-03-24]. Dostupné z: https://www.czso.cz/documents/11268/17855310/obce_VYS_2020.xlsx/7fde6a4d-931d-4a3d-8f5f-9657d175ff54?version=1.1

ČSÚ, 2020d: *Demografická ročenka okresů 2010 - 2019, Pelhřimov* [online] [vid. 2021-03-31]. Dostupné z: <https://www.czso.cz/documents/10180/121739400/1300562052.pdf/351888d2-18bc-4fa9-a7f4-7a6a243095f5?version=1.1>

ČSÚ, 2020e: Landuse v okrese Pelhřimov. *Český statistický úřad* [online] [vid. 2021-04-01]. Dostupné z: <https://vdb.czso.cz/vdbvo2/faces/cs/index.jsf?page=uziv-dotaz#k=5&pvokc=101&uroven=40&w=>

ČSÚ, 2021a: *Obyvatelstvo podle náboženské víry a podle velikostních skupin obcí, okresů a správních obvodů ORP - Kraj Vysočina* [online] [vid. 2021-03-31]. Dostupné z: <https://vdb.czso.cz/vdbvo2/faces/cs/index.jsf?page=vystup-objekt&z=T&f=TABULKA&katalog=30719&pvo=ZVKR014&pvokc=100&pvoch=3107#w=>

ČSÚ, 2021b: *Veřejná databáze, Demografický vývoj obcí* [online] [vid. 2021-03-31]. Dostupné z: <https://vdb.czso.cz/vdbvo2/faces/cs/index.jsf?page=profil-uzemi#w%5Bk%5D=pvw&w%5Bp%5D=&w%5Bh%5D=>

ČSÚ, 2021c: *Veřejná databáze, Demografický vývoj okres Pelhřimov* [online] [vid. 2021-03-31]. Dostupné z: https://vdb.czso.cz/vdbvo2/faces/cs/index.jsf?page=profil-uzemi&uzemiprofil=31548&u=__VUZEMI__101__40673#

ČSÚ, 2021d: *Veřejná databáze, Vlastní výběr - Věk (5 leté skupiny) 2011* [online] [vid. 2021-03-31]. Dostupné z: <https://vdb.czso.cz/vdbvo2/faces/cs/index.jsf?page=uziv-dotaz#>

ČÚZK, 2014: Základní báze geografických dat České republiky (ZABAGED®) - výškopis - 3D vrstevnice. *ČÚZK: Geoportál* [online] [vid. 2021-04-03]. Dostupné z: [https://geoportál.cuzk.cz/\(S\(am4lkwft1cqdq1fepxjurhp\)\)/Default.aspx?mode=TextMeta&side=vyskopis&metadataID=CZ-CUZK-ZABAGED-VV&mapid=8&head_tab=sekce-02-gp&menu=304](https://geoportál.cuzk.cz/(S(am4lkwft1cqdq1fepxjurhp))/Default.aspx?mode=TextMeta&side=vyskopis&metadataID=CZ-CUZK-ZABAGED-VV&mapid=8&head_tab=sekce-02-gp&menu=304)

ČÚZK, 2015: *Prohlížeč služba Esri ArcGIS Server - Geomorfologické jednotky ČR – 1998* [online]. [WMS]. [vid. 2021-03-24]. Dostupné z: [https://geoportál.cuzk.cz/\(S\(w4lx0eldgd2c0hi5v251rb1v\)\)/Default.aspx?mode=TextMeta&side=wms.AGS&metadataID=CZ-CUZK-AGS-GEOMORF&metadataXSL=metadata.sluzba&head_tab=sekce-03-gp&menu=3144](https://geoportál.cuzk.cz/(S(w4lx0eldgd2c0hi5v251rb1v))/Default.aspx?mode=TextMeta&side=wms.AGS&metadataID=CZ-CUZK-AGS-GEOMORF&metadataXSL=metadata.sluzba&head_tab=sekce-03-gp&menu=3144)

ČÚZK, 2021: *Prohlížeč služba WMS - ZM 200* [online]. [WMS]. Měřítko 1 : 200 000. [vid. 2021-04-04]. Dostupné z: [Prohlížeč služba WMS - ZM 200](#)

FARMY.CZ, 2021: *CENA PŮDY tržní, úřední, BPEJ - FARMY.CZ* [online] [vid. 2021-04-01]. Dostupné z: <https://www.farmy.cz/cena-pudy/>

HAVELKOVÁ, Miloslava, 2020: *Návrhy řešení podporujících ochranu půdy před erozí* [online]. Jindřichův Hradec [vid. 2021-04-01]. diplomová práce. Vysoká škola ekonomická v Praze. Dostupné z: https://vskp.vse.cz/82216_navrhy-reseni-podporujících-ochranu-pudy-před-erozí

IDNES.CZ, 2020: Pelhřimov ukázal možnou rekonstrukci bazénu, i s venkovním koupalištěm. *iDNES.cz* [online] [vid. 2021-04-01]. Dostupné z: https://www.idnes.cz/jihlava/zpravy/vysocina-pelhrimov-bazen-rekonstrukce-koupaliste-plavani.A200703_557315_jihlava-zpravy_epsal

IMPULS, 2016: VIDEO: Silák v Pelhřimově odtáhl hasičské auto, otevřel festival rekordů - regiony.impuls.cz. *iRegiony – Rádio Impuls* [online] [vid. 2021-03-27]. Dostupné z: https://www.impuls.cz/regiony/vysocina/zacina-festival-rekordu-v-pelhrimove.A160610_153802_imp-vysocina_kov

INSPIRE, 2013: *Klasifikace půdních typů podle TKSP a WRB* [online] [vid. 2021-04-04]. Dostupné z: <https://www.arcgis.com/home/item.html?id=091650608f05433d9f8e25a4b885c827>

JAKUBČEKOVÁ, Kristína, 2019: *Vliv pH na extrakci látek z komplexu biouhel - půda* [online]. brno [vid. 2021-03-31]. Vysoké učení technické v Brně. Dostupné z: <https://dspace.vutbr.cz/xmlui/bitstream/handle/11012/178417/final-thesis.pdf?sequence=6&isAllowed=y>

KAIN, Petr, 2018: Škobrtnutí, které změnilo svět. Finanční krize měla za následek to, že chudí zchudli a bohatí zbohatli. *Lidovky.cz* [online]. [vid. 2021-03-31]. Dostupné z: https://www.lidovky.cz/byznys/firmy-a-trhy/skobrtnuti-ktere-zmenilo-svet-financni-krize-mela-za-nasledek-to-ze-chudi-zchudli-a-bohati-zbohatli.A180913_091304_firmy-trhy_ele

KRAJSKÁ HYGIENICKÁ STANICE KRAJE VYSOČINA, 2021: *Koupací plochy - Výpis aktuálních informací - Krajská hygienická stanice kraje Vysočina* [online] [vid. 2021-04-04]. Dostupné z: https://www.khsjih.cz/koupaci-plochy/vypis-aktualnich-informaci.php?fbclid=IwAR1UmNygKJwqH9pxvcmDCH3oQNm1b_LN1aa42w-hK7HQysPYrzPMB9SNC5o

KRATINA, Josef, nedatováno: Klasifikace půd. In: [online]. B.m. [vid. 2021-04-01]. Dostupné z: <http://pedologie.xf.cz/doc/zahrad/klasifikace.pdf>

KUBÁSEK, Miroslav, 2021: ZmapujTo - nástroj pro nahlášení problémů ve Vašem okolí či podniků na zlepšení. *ZmapujTo.cz* [online] [vid. 2021-04-04]. Dostupné z: <https://www.zmapujto.cz/>

KUPKA, Jaroslav, 2020: Odsun Němců z Československa: situace se na řadě míst zvrtila, zavládla krutost -. *Deník.cz* [online]. [vid. 2021-03-31]. Dostupné z: https://www.denik.cz/z_domova/vysidleni-nemcu-druha-svetova-valka.html

KUROVOVAMAPA.CZ, 2021: *Kúrovcová mapa* [online] [vid. 2021-04-03]. Dostupné z: <https://www.kurovcovamapa.cz/>

LIŠKA, Marek, Kateřina SOUKUPOVÁ, Jakub DOBIÁŠ, Antonia METELKOVÁ, Jan GOLDBACH a Tomáš KVÍTEK, 2016, s. 4: Jakost vody ve vodárenské nádrži Švihov na Želivce a jejím povodí se zaměřením na specifické organické látky. *Vodohospodářské technicko-ekonomické informace* [online]. **58**(6), 4. ISSN 03228916. Dostupné z: doi:10.46555/VTEI.2016.03.001

LUŇÁČEK, Petr, 2015: *Porovnání půdního pokryvu v katastrálním území Skučče a Trhové Kamenice* [online]. Brno [vid. 2021-04-01]. Diplomová práce. Mendelova univerzita v Brně. Dostupné z: <https://theses.cz/id/mrs1ny/15017696>

MĚSTO PELHŘIMOV, 2013: *Strategický plán města Pelhřimov* [online]. 2013. Dostupné z: https://www.dataplan.info/img_upload/7bdb1584e3b8a53d337518d988763f8d/spm-pelhrimov.pdf

METEOBLUE, 2021: Podnebí Pelhřimov. *meteoblue* [online] [vid. 2021-04-04]. Dostupné z: https://www.meteoblue.com/cs/po%C4%8Das%C3%AD/historyclimate/climatemodelled/pelh%C5%99imov-%C4%8cesko_3068445

MINÁŘOVÁ, Jana, 2011: *Aktuální stav problematiky klasifikace klimatu* [online]. Praha [vid. 2021-04-04]. Univerzita Karlova v Praze. Dostupné z: <https://www.google.com/url?sa=t&rct=j&q=&esrc=s&source=web&cd=&ved=2ahUKEwjE4vv0quTvAhVVkMMKHdcRARQQFjAAegQIAxAD&url=https%3A%2F%2Fis.cuni.cz%2Fwebapps%2Fzpzp%2Fdownload%2F130026539&usq=AOvVaw3dgbqVQWmzZFz3M3Qe7NpEU>

MORAVSKÁ NÁRODNÍ OBEC, 2020: Ke stažení. *Hranice Čech, Moravy a Slezska* [online] [vid. 2021-04-02]. Dostupné z: <http://hranice.moravy.eu/ke-stazeni.html>

MPSV, 2007: *STATISTICKÁ ROČENKA Z OBLASTI PRÁCE A SOCIÁLNÍCH VĚCÍ 2006* [online] [vid. 2021-03-31]. Dostupné z: https://www.mpsv.cz/documents/20142/372765/Statisticka_rocenka_z_oblasti_prace_a_socialnich_veci_2006_A.pdf/cd1300b3-f128-f05c-3eb4-0853cee166cb

MPSV, 2009: *STATISTICKÁ ROČENKA Z OBLASTI PRÁCE A SOCIÁLNÍCH VĚCÍ 2008* [online] [vid. 2021-03-31]. Dostupné z: https://www.mpsv.cz/documents/20142/372765/rocenka_2008b.pdf/514f8ddb-10df-f712-a194-7f9616b67be6

MPSV, 2011: *STATISTICKÁ ROČENKA Z OBLASTI PRÁCE A SOCIÁLNÍCH VĚCÍ 2010* [online] [vid. 2021-03-31]. Dostupné z: https://www.mpsv.cz/documents/20142/372765/rocenka_2010.pdf/a03f5709-1a72-cb35-9ff9-8b9180d9acf5

MPSV, 2013: *STATISTICKÁ ROČENKA Z OBLASTI PRÁCE A SOCIÁLNÍCH VĚCÍ 2012* [online] [vid. 2021-03-31]. Dostupné z: https://www.mpsv.cz/documents/20142/372765/rocenka_2012.pdf/582a049f-ded3-ee19-b969-c1914f94e69f

MPSV, 2015: *STATISTICKÁ ROČENKA Z OBLASTI PRÁCE A SOCIÁLNÍCH VĚCÍ 2014* [online] [vid. 2021-03-31]. Dostupné z: https://www.mpsv.cz/documents/20142/372765/rocenka_prace_2014.pdf/bf7a48b0-2949-7df9-10e5-3dc37dcc858c

MPSV, 2017: *STATISTICKÁ ROČENKA Z OBLASTI PRÁCE A SOCIÁLNÍCH VĚCÍ 2016* [online] [vid. 2021-03-31]. Dostupné z: https://www.mpsv.cz/documents/20142/372765/Statisticka_rocenka_z_oblasti_prace_a_socialnich_veci_2016.pdf/f44dd756-9300-9a25-4fa8-3a7596cade4a

MPSV, 2019: *STATISTICKÁ ROČENKA Z OBLASTI PRÁCE A SOCIÁLNÍCH VĚCÍ 2018* [online] [vid. 2021-03-31]. Dostupné z: https://www.mpsv.cz/documents/20142/975025/Statisticka_rocenka_z_oblasti_prace_a_socialnich_veci_2018+%282%29.pdf/d16a5977-62d8-0ce2-bfd4-15d6118a9700

MPSV, 2020: *STATISTICKÁ ROČENKA Z OBLASTI PRÁCE A SOCIÁLNÍCH VĚCÍ 2019* [online] [vid. 2021-03-31]. Dostupné z: https://www.mpsv.cz/documents/20142/975025/Statisticka_rocenka_z_oblasti_prace_a_socialnich_veci_2019+%281%29.pdf/9da5cc00-7d78-7caa-6bf2-01ecccdeabd7

NOVINKY.CZ, 2019: *Nezaměstnanost byla v listopadu nejnižší za 23 let* [online]. [vid. 2021-03-24]. Dostupné z: <https://www.novinky.cz/ekonomika/clanek/nezamestnanost-byla-v-listopadu-nejnizsi-za-23-let-40306414>

PARLAMENT ČESKÉ REPUBLIKY, 2021: *Registr komunálních symbolů* [online] [vid. 2021-04-04]. Dostupné z: https://rekos.psp.cz/vyhledani-symbolu?obec=&poverena_obec=&popis=&kraj=108&okres=3304&od=&do=&typ=0&page=1

PELHŘIMOVSKO, 2020: *Náměstí - historické domy | pelhrimovsko.cz* [online] [vid. 2021-03-21]. Dostupné z: <https://www.pelhrimovsko.cz/cz/namesti-historicke-domy.htm>

PELHŘIMOVSKO, 2021: *Poutní místo Křemešník | pelhrimovsko.cz* [online] [vid. 2021-04-01]. Dostupné z: <https://www.pelhrimovsko.cz/cz/kam-na-vylet/kremesnik.htm>

PLATY.CZ, 2021a: *Platy, benefity, top pozice - Jindřichův Hradec* [online] [vid. 2021-03-25]. Dostupné z: https://www.platy.cz/partner/region/jindrichuv-hradec?fwd_lang=0

PLATY.CZ, 2021b: *Platy, benefity, top pozice - Pelhřimov* [online] [vid. 2021-03-24]. Dostupné z: https://www.platy.cz/partner/region/pelhrimov?fwd_lang=0

QUITT, Evžen a NATURE.CZ, 1971: *Přirodní Pomery/Klima (MapServer)* [online]. [map]. [vid. 2021-04-04]. Dostupné z: <https://gis.nature.cz/arcgis/rest/services/PřirodníPomery/Klima/MapServer>

ŘEDITELSTVÍ SILNIC A DÁLNIC ČR, 2021: *Mapy silnic* [online] [vid. 2021-04-01]. Dostupné z: <https://www.rsd.cz/wps/portal/web/Silnice-a-dalnice/mapy>

SEZNAM.CZ, 2020: *Humpolec – Seznam.cz* [online] [vid. 2021-03-28]. Dostupné z: <https://search.seznam.cz/s/zpravy/?q=humpolec&count=10&pId=FyRhe-Ebdk0NqBOIRuSA&sort=score&from=10>

SEZNAM.CZ, 2021a: *Silnice I/19 (Silnice, dálnice) • Mapy.cz. Mapy.cz* [online] [vid. 2021-03-30]. Dostupné z: <https://mapy.cz/?source=area&id=31091>

SEZNAM.CZ, 2021b: *Silnice I/34 (Silnice, dálnice) • Mapy.cz. Mapy.cz* [online] [vid. 2021-03-30]. Dostupné z: <https://mapy.cz/?source=area&id=31091>

SPOJENÉ KARTÁČOVNY A.S., 2014: *O nás - Společnost | SPOKAR.com* [online] [vid. 2021-03-25]. Dostupné z: <http://www.spokar.com/cz/spolecnost/o-nas?PHPSESSID=vhdhfnurfk3lcr32htu6h0mb02>

SPÚ, 2017: *Eroze zemědělské půdy je stále závažný problém. Státní pozemkový úřad* [online] [vid. 2021-04-01]. Dostupné z: <https://www.spucr.cz/aktuality/archiv/vysocina/eroze-zemedelske-pudy-je-stale-zavazny-problem.html>

TISCALI MEDIA, A.S., 2021: *Otokar Březina | OSOBNOSTI.cz. Otokar Březina* [online] [vid. 2021-04-01]. Dostupné z: <https://www.spisovatele.cz/otokar-brezina>

ÚHÚL, nedatováno: *Taxonomický klasifikační systém půd ČR* [online]. [vid. 2021-04-01]. Dostupné z: http://www.uhul.cz/images/typologie/taxonomicky_klasifikacni_system_pud_v_cr.pdf

ÚVT, 2004: *Kambizem KA. Taxonomický klasifikační systém půd ČR* [online] [vid. 2021-04-01]. Dostupné z: https://klasifikace.pedologie.czu.cz/?action=showPudniTyp&id_categoryNode=167

VAVŘÍČEK, Dušan a Pavlína ŠIMKOVÁ PANCOVÁ, 2008: Kambizem. *Atlas půd* [online] [vid. 2021-03-31]. Dostupné z: https://ldf.mendelu.cz/ugp/wp-content/ugp-files/atlas_pud/pudy/index.html

VÍTKOVÁ, Šárka, 2011: *Aktivní politika zaměstnanosti na Pelhřimovsku se zaměřením na rekvalifikace* [online]. B.m. b.n. Dostupné z: <https://vskp.vse.cz/27290?fbclid=IwAR3qDHWIZU3la5xsUZXLtDz-ERq5RZ0AAEIHa5RlmL9o1900xmgy8T7XaEY>

VÚMOP, 2021: *eKatalog BPEJ* [online] [vid. 2021-04-01]. Dostupné z: <https://bpej.vumop.cz/>

VÚV TGM, 2016: *sucho/teplota (MapServer)* [online]. [WMS]. [vid. 2021-04-04]. Dostupné z: <https://ags.vuv.cz/arcgis/rest/services/sucho/teplota/MapServer>

VYSOČINA TOURISM, 2021: Filmové osobnosti - vysocina.eu. *Filmové osobnosti* [online] [vid. 2021-04-01]. Dostupné z: <https://www.vysocina.eu/temata/vysocina-filmova/filmove-osobnosti?start=7>

VYSOČINA TOURISM a Anna RÁZLOVÁ, 2020: *HLINÍKárium Humpolec* [online] [vid. 2021-03-21]. Dostupné z: <https://www.vysocina.eu/turisticke-cile/1931-hlinikarium-humpolec>