

# Ohledání místa činu

---

# Místo činu

„... je začátkem a koncem kriminální činnosti.  
Chyba učiněná na místě činu táhne se celým  
šetřením a nelze ji mnohdy odčiniti ...“

KOŠŤÁK, Rudolf. *Učebnice pátrací taktiky*. Praha: Státní tiskárna, 1935



# Místo činu

- ve většině případů výchozím bodem při veškerém vyšetřování a často je také jediným místem, kde je možno nalézt stopy po činnosti pachatele konkrétního trestného činu
- v užším smyslu: místo, kde došlo ke spáchání trestného činu
- v širším smyslu: každé další místo, kde pachatel, nebo další osoby na trestném činu zúčastněné, vykonali jakoukoli činnost, která je v příčinné souvislosti s zamýšleným nebo nastalým jednáním
- plocha MČ je vždy individuální dle TČ























# Místo činu

- včasným zjištěním a zajištěním místa činu, následným vyhledáním a zajištěním stop a dalších důkazních materiálů je možné zjistit nejdůležitější okolnosti potřebné k objasnění skutkové podstaty trestného činu a zajistit důkazy, které by vedly k zjištění a vypátrání pachatele a jeho následnému usvědčení
- naopak veškeré chyby a nedostatky učiněné na místě činu jsou nezřídka základem neúspěchu při vyšetřování trestného činu a usvědčení pachatele a mnohdy se již nedají dodatečně napravit

# Účelem je mimo jiné zjistit:

Co bylo spácháno?

Kdy byl čin spáchán ?

Kde byl čin spáchán ?

Proč byl čin  
spáchán ?

Kdo čin spáchal ?

Jak byl čin spáchán?

Čím byl čin spáchán ?



# Rozdělení dle charakteru

- ohledání místa činu,
- ohledání mrtvoly a místa jejího nálezu,
- ohledání předmětů,
- ohledání dokumentů,
- ohledání zvířat,
- ohledání těla živé osoby



samostatně nebo najednou (součást jednoho úkonu)



# Ohledání mrtvoly - cíl

- okolnosti smrti a příčině smrt
- o následek násilného jednání jiné osoby, nebo jinou příčinu,
- o době smrti, nebo o době jednání, které bylo příčinou smrti,
- o způsobu usmrcení, popřípadě o jednání, jehož snahou bylo utajit násilný charakter smrti,
- o osobě, jejíž mrtvola je objektem ohledání,
- o možné motivu usmrcení.



# Ohledání mrtvoly – co hledat

- vzájemný vztah mrtvoly a místa
- místo nálezu mrtvoly je totožné i s místem spáchání trestného činu
- druh a charakter zranění
- stopy nástroje
- stopy zápasu
- přítomnost další osoby na místě činu či nálezu
- na teplotu, ztuhlost nebo stupeň rozkladu mrtvoly, na posmrtné skvrny na mrtvole, na krevní stopy na místě a na množství krve



# Ohledání mrtvoly – co hledat

- zaměřit na identifikační znaky mrtvoly, na stav, znečištění, poškození a charakteristické znaky oblečení mrtvoly z důvodu identifikace



# Posmrtné změny – fyzikální pochody

## A) Chladnutí mrtvoly

- teplotně závislé na prostředí
- oblečení nebo přikrytí těla
- velikosti, věku a vrstvě podkožního tuku
- způsobu a příčině smrti
- v mrazu 1-2 hod, v pokojové teplotě o 1°C za 1 hod.

## B) Zasychání

- po zástavě krevního oběhu
- nejprve sliznice – vlhká místa

## C) Hypostáza – posmrtné skvrny

- nejsou patrné v místě tlaku
- vznikají vlivem poklesu krve a tělních tekutin do nejnižše položených částí těla
- po změně polohy těla se „stěhují“ opět na nejnižší místo



# Fermentativní změny

## A) Posmrtná ztuhlost

- nastává asi po 3 hod.
- postupuje od hlavy dolů a mizí ve stejném směru
- mizí průměrně po 57 hod. až 3 dnech
- kataleptická ztuhlost: nastává v okamžiku smrti - tělo v ostavení v momentu smrti, zvláštní případy (blesk, výbuch,...)

## B) Hniloba

- postupuje od střev
- uvolňuje posmrtnou ztuhlost

## C) Adipocire - zmýdelnění

- nedostatek kyslíku ve vlhku

## D) Mumifikace

- při nadbytku suchého a teplého vzduchu
- lze zjistit pouze hrubé úrazové změny na kostře



# Vitální reakce

- ...jsou změny organismu, které vznikly v době zachovaných základních životních funkcí jako odpověď na poranění nebo poškození.
- Okraje ran: u poranění vzniklých za živa jsou okraje ran růžové až začervenalé, někdy podlité krví x u ran vzniklých po smrti bývají bledé
- Kožní oděrky: za živa vzniklé oděrky jsou červenohnědé, z počátku vlhké, někdy krvácející, později zasychají  
: oděrky vzniklé po smrti bývají vodově až žlutě zbarvené, pouze v místech hypostáz (posmrtných skvrn) mohou vypadat jako vzniklé za živa



















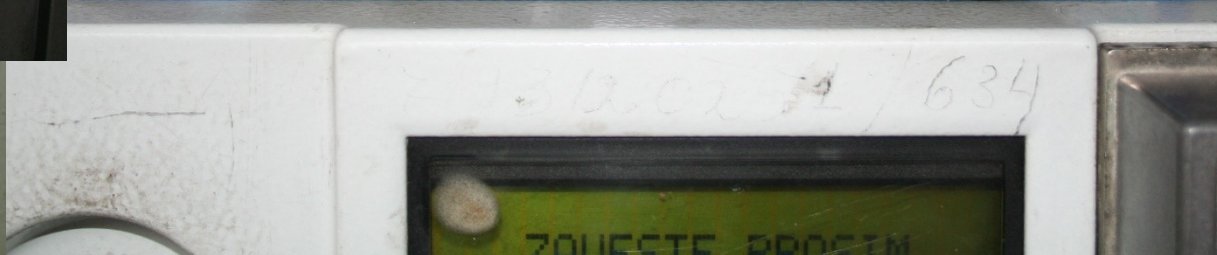




# Ohledání předmětů

- cíl: zjištění individuální identifikace, nebo zjištění vztahu předmětu k vyšetřované události
- nalezeny na místě činu,
- zajištěné odnětím věci (ustanovení § 79 trestního řádu)
- vydáním věci (ustanovení § 78 trestního řádu),
- při domovní prohlídce (ustanovení § 82 odst. 6 1,2 trestního řádu)
- při osobní prohlídce (ustanovení § 82 odst. 3,4 trestního řádu)
- nalezeny v úkrytech apod.









SMĚSNÝ KOMUNÁLNÍ ODPAD  
**SAKO**  
tel. 545 221 313





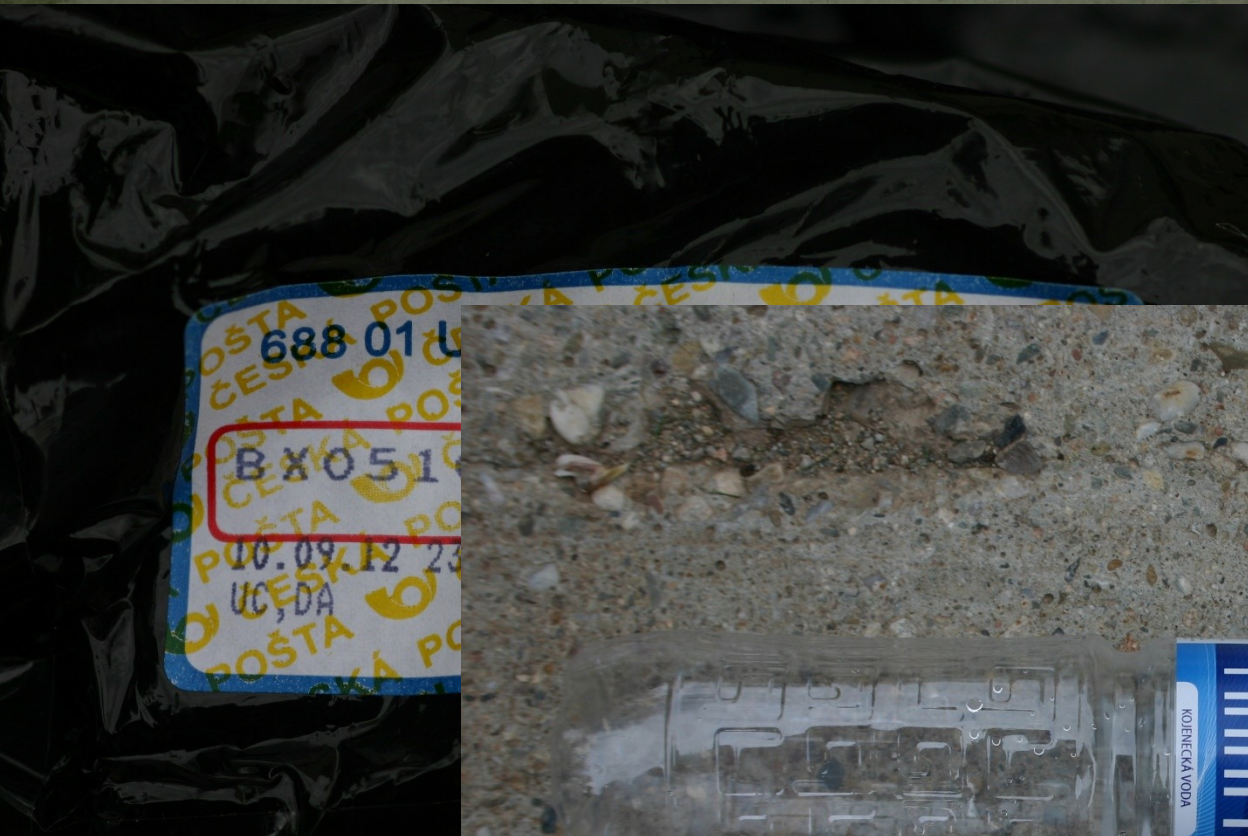














# Ohledání předmětů

- zjišťuje jejich stav
- porovnání stop, které byly na předmětech vytvořené
- zjišťují znaky skupinové: velikost, materiál, účel, které přiřazují předmět k určitému druhu
- individuální znaky: stupeň opotřebení, stopy po styku s jinými předměty, defekty, aj.



# Ohledání dokumentů

- cíl: má dokument nějaký vztah k vyšetřované události a zda může být použit jako listinný nebo věcný důkaz
- nejprve posuzuje jako celek a posléze se přistupuje k jeho částem, kdy se zjišťuje forma a obsah dokumentu, jeho náležitosti, materiály, ze kterých byl dokument zhotoven
- není podvrhem, padělkem nebo zda není pozměněn
- informace, které by mohly vést k odhalení autorovy totožnosti
- původ dokumentu a jeho účel a další skutečnosti, které by mohly být důležité při vyšetřování dané události



# Ohledání zvířat

- provádí se zřídka
- cíl: zjištění informací o druhu zvířete, o jeho věku, barvě, pohlaví, o stopách na těle zvířete, o konkrétní osobě, která je majitelem zvířete, nebo o hospodářství nebo chovu, ke kterému zvíře přísluší
- k ohledání zvířete je zpravidla přibrán veterinář
- úmrtí (náhlé, násilné) v domě či bytě se zvířaty



# Ohledání těla živé osoby

- ohledání těla živé osoby nelze zaměňovat s osobní prohlídkou
- ohledání těla živé osoby dochází z důvodu zjištění stop, které mohly vzniknout na těle při dané události a mohly by pomoci k jejímu objasnění, nebo z důvodu zjištění určitých znaků, nacházejících se na těle živé osoby, které by vedly k identifikaci
- cíl: info o stopách zápasu, napadení nebo sebepoškození
- lze provést i zkoušku krve či jiný obdobný úkon, např. odběr slin a osoba, u které je tento úkon prováděn je povinna ho strpět



- v případě, že osoba klade odpor a přitom se jedná o podezřelého nebo obviněného a zároveň se nejedná o odběr krve, či obdobný úkon spojený se zásahem do tělesné integrity, je možno takovýto odpor, po předchozí marné výzvě, překonat
- ohledání provádí osoba stejného pohlaví jako je ohledávaná osoba, neprovádí-li ohledání lékař
- zařadit i vyšetření duševního stavu osoby
- vyšetření provádí znalec z oborů psychiatrie



# Podle posloupnosti ohledávání

- prvotní ohledání
- opakované ohledání
- doplňující ohledání



# Prvotní ohledání

- je považováno za nejefektivnější
- zkoumané objekty a zkoumaná situace je ještě bez podstatných změn
- objekt podroben ohledání poprvé v téže věci









DATE TIME: 00395150  
OFFICER: [unreadable]

DATE TIME: 00395150  
OFFICER: [unreadable]

1

00395150  
00395150









11

10

9

NO ALCOHOL  
NO DRUGS  
NO WEAPONS









14

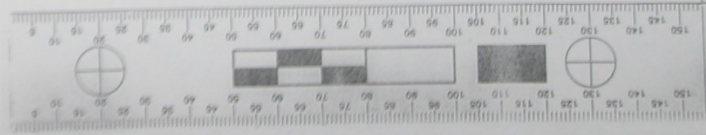
13

12





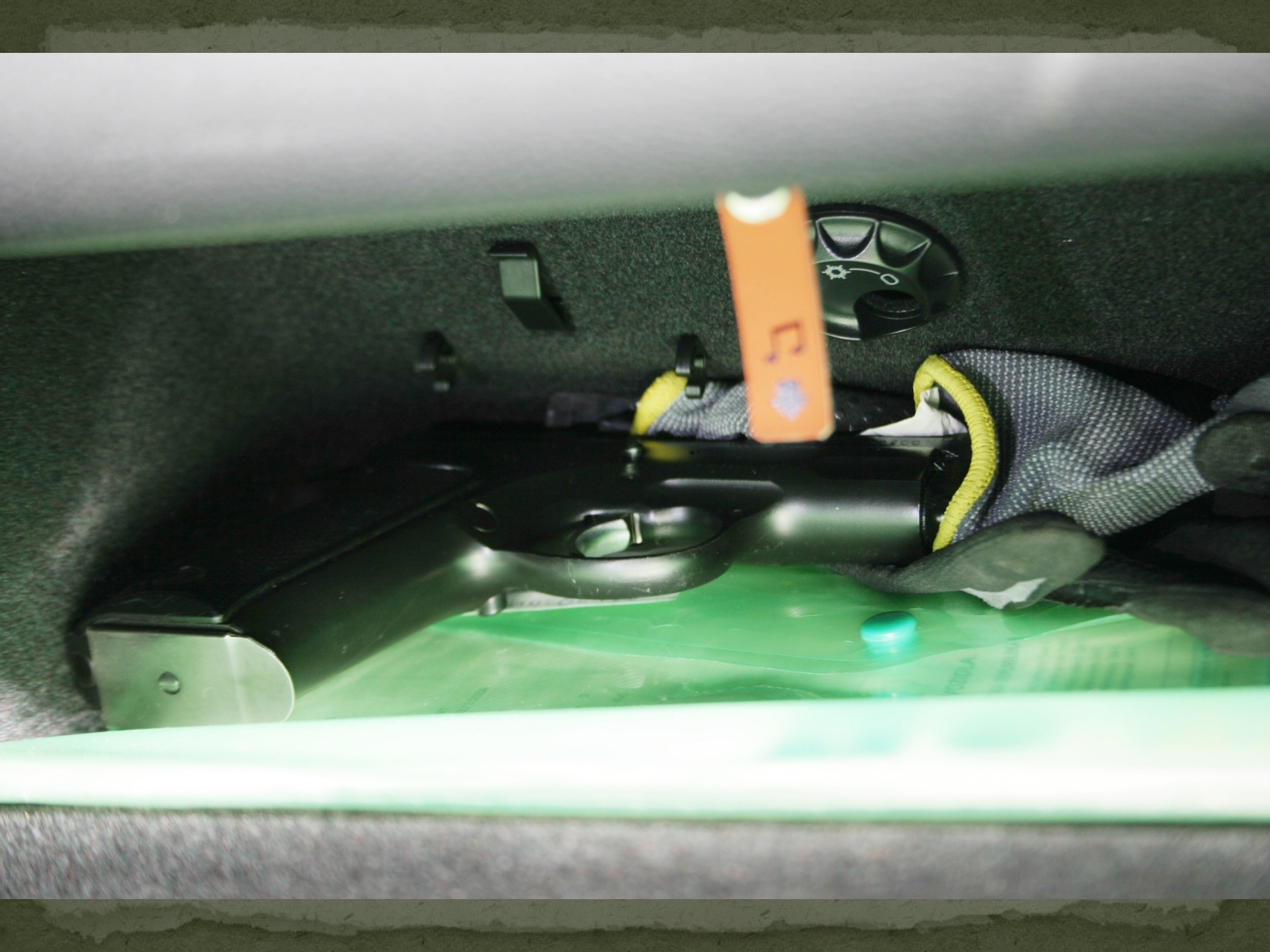
12







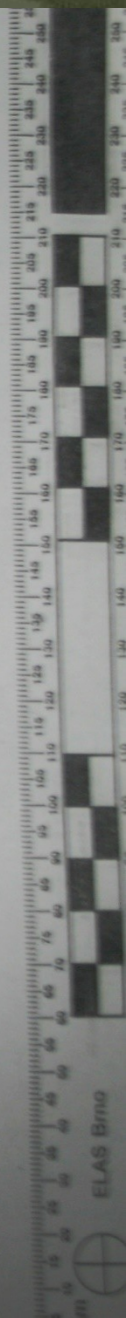
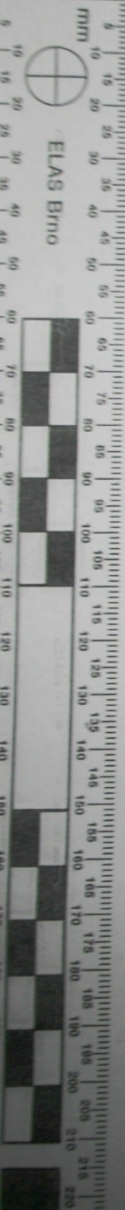
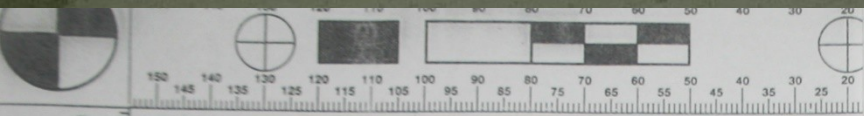








23





32

34



33





32

34

33

00395152  
00395152

00395148  
00395148



# Opakované ohledání

- druhé nebo další ohledání objektu v téže věci
- následně bylo zjištěno, že prvotní ohledání bylo provedeno nekvalitně → důsledek negativní - snížení důkazní hodnoty ohledání
- v průběhu vyšetřování zjištěno, že by měly být, mimo již nalezených stop, stopy další, které nebyly při prvotním ohledání nalezeny
- při prvotním ohledání nastaly takové podmínky, kdy ohledání nemohlo být úspěšně dokončeno



# Doplňující ohledání

- de facto jde o ohledání prvotní
- nejčastěji se jedná o oddělené části objektů, které již byly ohledány a teprve později byly nalezeny, nebo se až později zjistilo, že tyto části patří k již ohledanému objekt





01



02



03



04



05



06



07



08





09



10



11



12



13



14



15



16





41



42



43



44



45



46



47



48





49



50



51



52



53



54



55



56



# Na místě činu

- Obhlídka

1. stopy markantní, viditelné okem i při zběžném pohledu
2. stopy viditelné okem při podrobném ohledání
3. stopy okem neviditelné, avšak detekovatelné zvláštními testy
4. stopy zcela latentní

- Fotodokumentace, náčrtek (Spheron)

- s čísly – označení stop

- Odběr stop dle odvětví:

- 1) pachové stopy
- 2) mikrostopoy
- 3) biologické vzorky, daktyloskopická fólie – dak otisky, trasologie, ...





# Stopy na místě činu – krevní stopy

Orientační a specifické zkoušky se liší svou vypovídací hodnotou, cenou a rychlostí provedení.

## A) orientační

- *Hemophan*

- jsou diagnostické proužky určené pro semikvantitativní analýzu krve v moči
- pozitivní reakce – zelená detekční ploška
- falešně pozitivní – ovocné šťávy, denim, rez...

- *BLUESTAR FORESICS*



## B) specifické

- Kazetové kity – *Hexagon, RSID Blood...*

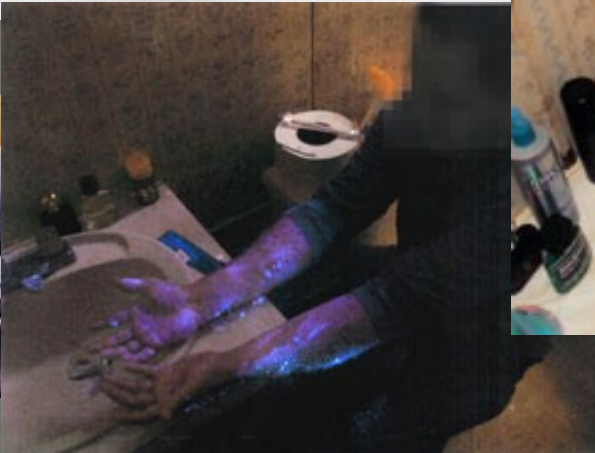


# BLUESTAR FORENSIC

- **The extreme sensitivity** of BLUESTAR® FORENSIC allows the naked eye to detect bloodstains down to 1:10,000 dilutions, like minute traces or droplets that have been washed off, with or without detergent.
- BLUESTAR® FORENSIC has a **stronger and longer-lasting luminescence that does not require total darkness to be visible**. Good quality pictures can be obtained with an ordinary camera and film.
- BLUESTAR® FORENSIC works as well on fresh blood as on very old or altered bloodstains, pure or diluted.
- With a little practice, BLUESTAR® FORENSIC makes it **impossible to get confused between blood and false positives** since the luminescence differs in color, intensity and duration.
- BLUESTAR® FORENSIC does not alter DNA and **allows for both subsequent DNA typing and ABO typing**.



# Bluestar Forensic





# Alternativní světelné zdroje

- MEGA MAXX 300

Usage Chart		
Evidence Type or Use	Light to Use	Barrier Filters/Goggles
Bodily fluids, semen	395nm (UV), 455nm	○ ● ●
Bone fragments	395nm (UV), 455nm	○ ●
Blood stains (untreated)	395nm (UV)	○
Latents in oils, grease	455nm	●
Cyanoacrylate stained with Basic Yellow	395nm (UV), 455nm	● ●
Cyanoacrylate stained with Rhodamine G	505nm, 530nm	● ●
DFO treated latent prints	455nm, 505nm	● ●
Trace evidence on blue or green backgrounds	595nm	● ●
Luminol observation, some trace evidence	625nm	None, ●





# Na co odebírat?

- na sterilní vlhčený (ddH<sub>2</sub>O) nosič (pomocí pinzety)
- Gázové vlákno
  - obvazový materiál tkaný - vlákna osnovy v podélném směru velmi pevná a vlákna v útku se pravouhle provazují
- Tampony
  - DispoLab
  - COPAN







Evidenční číslo: 2010 / 35964

Souprava pro odběr srovnávacího vzorku

## ÚSTNÍ STĚŘ

Výrobu této odběrové soupravy pro Policii ČR zajišťuje firma

ELAS Brno, s.r.o.  
Královská 36/1718  
612 00 Brno - Město  
elas@elasbrno.cz

Jméno subjektu: .....

Rodné číslo: .....

Pohlaví: muž  / žena

Podpis subjektu: .....

Odběr provedl: .....

Součást: .....

Čj: .....

Datum odběru: .....

Poznámka: .....

### NÁVOD K POUŽITÍ SOUPRAVY PRO ODBĚR SROVNÁVACÍHO VZORKU:

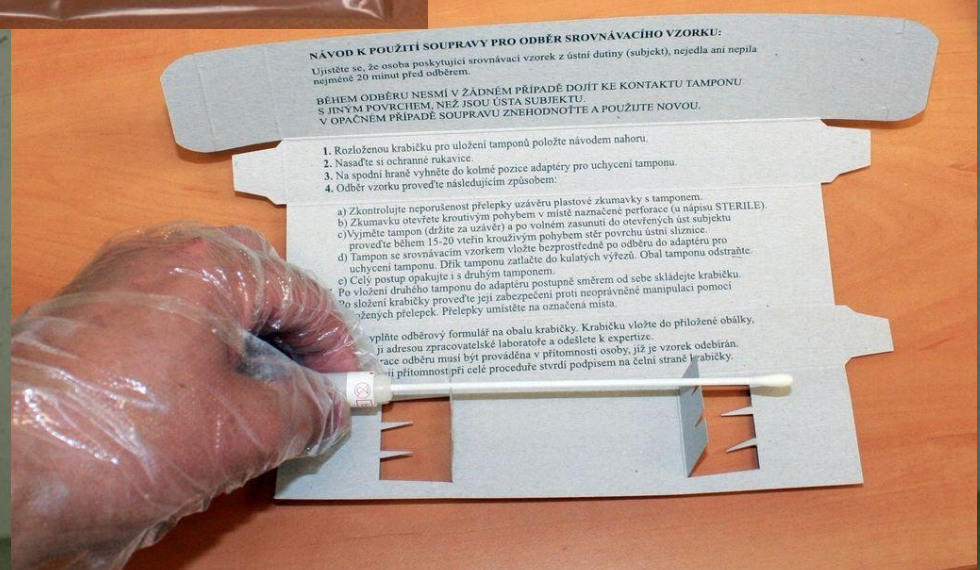
Ujistěte se, že osoba poskytující srovnávací vzorek z ústní dutiny (subjekt), nejedla ani nepila nejméně 20 minut před odběrem.

**BĚHEM ODBĚRU NESMÍ V ŽÁDNÉM PŘÍPADĚ DOJÍT KE KONTAKTU TAMPONU S JINÝM POUVRČIEM, NEŽ JSOU ÚSTA SUBJEKTU. V OPACNÉM PŘÍPADĚ SOUPRAVU ZNEHODNOTĚTE A POUŽIJTE NOVOU.**

1. Rozloženou krabičku pro uložení tamponů položte návodem nahoru.
2. Nasadíte si ochranné rukavice.
3. Na spodní hraně vyhněte do kolmé pozice adaptéry pro uchycení tamponu.
4. Odběr vzorku proveďte následujícím způsobem:
  - a) Zkontrolujte neporušenost přelepky uzávěru plastové zkumavky s tamponem.
  - b) Zkumavku otevřete kruhovým pohybem v místě označené perforace (u nápisu STERILE).
  - c) Vyjměte tampon (držte za uzávěr) a po volném zasunutí do otevřených úst subjektu proveďte během 15-20 vteřin kruhovým pohybem sítě povrchu satní sliznice.
  - d) Tampon se srovnávacím vzorkem vložte bezprostředně po odběru do adaptéru pro uchycení tamponu. Díky tamponu zatlačíte do kulatých výřezů. Obal tamponu odstraňte.
  - e) Celý postup opakujte i s druhým tamponem.

Po složení krabičky provedte její zabezpečení proti neoprávněné manipulaci pomocí červených přelepěk. Přelepky umístěte na označená místa.

Uplňte odběrový formulář na obalu krabičky. Krabičku vložte do příložené obálky, která je adresou zpracovatelské laboratoře a odešlete k expertize. Ústní odběr musí být prováděn v přítomnosti osoby, již je vzorek odebrán. Ústní přítomnost při celé proceduře stvrdí podpisem na čelní straně krabičky.

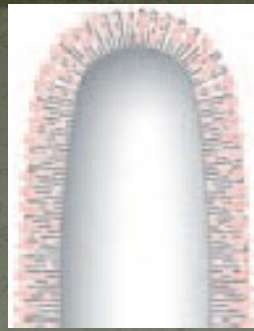






- sweat, semen, blood stains, skin and any environmental trace
- the advanced antimicrobial system neutralizes environmental microbes and preserves sample integrity up to 6 months at room temperature without air drying the swab; superior uptake and release, and antimicrobial action makes this line suitable for crime scene investigations

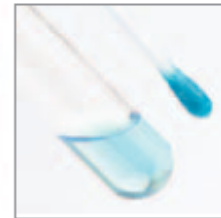




Cells are easily collected between the fibers



\* 20mm breaking point is available on all 4N6FLOQSwabs™



Traditional fiber swabs: the sample stays entrapped in the fiber wad



FLOQSwabs™ have no inside: the sample is instantly and entirely released.



# Přechovávání vzorků

- zkumavka – nutno nechat přístup vzduchu

- Steriklin



- papírová obálka