

1 Acer camp	85 Arsen vulg	169 Carda prat	253 Cirsi arve	337 Eruca spat	481 Glyco fluis
2 negu	86 Arser elon	170 Cardu drab	334 canu	338 vern	422 maxi
3 plat	87 Arser rust	171 Cardu acan	255 vulg	339 Eruca gall	423 Gnaph sylv
4 pœu	88 Arthe elat	172 cnia	256 Clem rect	340 nast	424 ullig
5 Aceto prat	89 Artem abei	173 nuta	257 vita	341 Eryng camp	425 Grati offi
6 thyr	90 camp	174 Carex acti	258 Clino vulg	342 plan	426 Gynoe aura
7 Acetfa vul	91 pont	175 bohe	259 Cnidi dubl	343 Erysi chei	427 Heder heli
8 Achil coll	92 vulg	176 buek	260 Colch autu	344 diff	428 Helian tub
9 mill	93 Arum alpin	177 cary	261 Colya scab	345 duru	429 Helum gran
10 pann	94 Asaru euro	178 curv	262 Conis macu	346 pann	430 Hepat nobi
11 eta	95 Ascle eyri	179 digi	263 Conso rega	347 Suony euro	431 Herac sehc
12 Acino arve	96 Aspar offi	180 divu	264 Conva maja	348 verr	432 Herni glab
13 Aconi lyco	97 Asper proc	181 dasti	265 Corvo arve	349 Eupat cano	433 Hespe sylv
14 Acoru cala	98 Asper cyna	182 dsta	266 Cornu sas	350 Euphr roat	434 tris
15 Acost rhen	99 tinc	183 ilac	267 Coron vari	351 stri	435 Hierac bauh
16 Adoni aest	100 Asple ruta	184 irit	268 Corot proc	352 tata	436 echi
17 vern	101 tric	185 grac	269 Coryd cava	353 Falca vulg	437 lach
18 Adoxa soec	102 Aster amel	186 hirt	270 inte	354 Falco conv	438 muro
19 Agrop poda	103 lino	187 hord	271 pusi	355 dume	439 pilo
20 Aescu hipp	104 nbe	188 huml	272 Coryl avel	356 Festu arun	440 saba
21 Aethu cyna	105 Astra aust	189 lepo	273 Coryn cane	357 giga	441 umbe
22 Ayrta supa	106 cice	190 sela	274 Coton inte	358 ovin	442 Hippu vulg
23 Agrop cani	107 glyc	191 aich	275 Crata laev	359 pall	443 Holcu lana
24 inte	108 onob	192 mont	276 sono	360 prat	444 Holco umbe
25 ruse	109 Athyr feal	193 otru	277 Crept bion	361 pœu	445 Hords suri
26 Agros cani	110 Atrip nite	194 pair	278 capi	362 Rubr	446 Hotto pauu
27 giga	111 obto	195 pall	279 Crucil laev	363 rupi	447 Hydre mors
28 stol	112 patu	196 pani	280 Cucub bass	364 trac	448 Hyoc nige
29 tenu	113 pros	197 pilo	281 Cucuo split	365 vale	449 Hyper hirs
30 vine	114 cata	198 prae	282 euro	366 Ficar bulb	450 mont
31 Allia alti	115 Avena fatu	199 pœu	283 lupu	367 calt	451 perfi
32 Ajuga cham	116 Avena prat	200 remo	284 Cyanu sege	368 Filay arve	452 tetr
33 gene	117 pube	201 rifa	285 triu	369 Filip ulma	453 Hypoc macu
34 rept	118 Sello nigr	202 seca	286 Cynod dact	370 vulg	454 radi
35 Allia gram	119 Barba stri	203 spic	287 Cynog offi	371 Fraga soec	455 Iapat glan
36 ianc	120 vulg	204 sten	288 Cyper lusc	372 veac	456 noli
37 pian	121 Ratra aqua	205 etri	289 Cytis aust	373 vifi	457 parv
38 Allia offi	122 baud	206 supl	290 rati	374 Frang alnu	458 Inula brit
39 Alliu angu	123 rion	207 sylv	291 supl	375 Frax angu	459 cony
40 flav	124 Belli pers	208 tome	292 Dacty glon	376 exce	460 ensi
41 mont	125 Berbe vulg	209 veal	293 poly	377 Fuman proc	461 hirt
42 oliv	126 Berta inca	210 vulp	294 Dactr loca	378 Fumar offi	462 ocul
43 rot	127 Beton offi	211 Carli acan	295 Dactr ra	379 schi	463 sali
44 urs	128 Beto m	212 Le	296 Dactu	380 vail	464 Iris arena
45 uro	129 Beto p	213 urpi	297 Dela	381 lute	465 gram
46 viti	130 Beto r	214 arpi	298 er	382 prat	466 pœu
47 Alnus gl	131 Beto r	215 ar	299 Dactr	383 pusi	467 pumi
48 Alopec aru	132 Beto r	216 Cacia plat	300 Diant arae	384 vill	468 sibi
49 prat	133 Bothr isch	217 Centa pulc	301 delt	385 Galan niva	469 vari
50 Altha offi	134 Brach pinn	218 umbe	303 luan	386 Galbd mont	470 Isati tinc
51 Alyse alye	135 sylv	219 Cerast arv	304 pont	387 Galeg offi	471 Isoey thal
52 mont	136 Briza medi	220 brac	305 Cicho viac	388 Galeo sylv	472 Jacea pann
53 saxi	137 Bromu erac	221 giut	306 Cicha aich	389 bir	473 sten
54 Amara	138 Bromu	222 glact	307 Cichl	390 bulo	474 Celic
55 liv	139 Bromu	223 glact	308 Cichl	391 abo	475 Cichl
56 pœu	140 Bromu	224 glact	309 Cichl	392 abo	476 Cichl
57 retr	141 Bromu	225 glact	310 Cichl	393 abo	477 Cichl
58 Anaga sylv	142 Bryon alba	226 Cerat dese	311 Dipsa sylv	394 apar	478 comp
59 foem	143 Bryon	227 Cerat dese	312 Dipsa sylv	395 apar	479 comp
60 Anchu offi	144 Duple falc	228 Cereua avi	313 Dorcy gema	396 bore	480 cong
61 Anemo nemo	145 tenu	229 irut	313 Draba neso	397 gliau	481 effu
62 ranu	146 Bura umbe	230 saha	314 Dryop cart	398 odor	482 gera
63 sylv	147 Cean cane	231 Chaen sinu	315 mas	399 palu	483 infl
64 Angel v	148 Falc	232 Chama	316 palu	400 pose	484 tenu
65 Anthe alye	149 Fane	233 Chama	317 Chama	401 riva	485 Junip comm
66 ruth	150 Fane	234 Chama	318 Chama	402 spur	486 Jurta moli
67 Anthi rad	151 Fane	235 Chama	319 Chama	403 sylv	487 Knaut arve
68 Antho odor	152 Gith palu	236 Chaan angu	320 Eleoc acic	404 ullig	488 kita
69 Anthr sylv	153 Glys sepi	237 Chaso recu	321 palu	405 verr	489 Kochi scop
70 tric	154 Camel aicr	238 suav	322 unig	406 Genie gera	490 Koelis macr
71 Anthy vuln	155 Campa bono	239 Champ offi	323 Elode cana	407 tinc	491 Lactu quer
72 Apera spic	156 glom	240 Chell saju	324 Epilo cili	408 Genti cruc	492 serr
73 Aquil vulg	157 sora	241 Cheno albu	325 nire	409 pneu	493 viat
74 Arabd thal	158 patu	242 bonu	326 mont	410 Genti cili	494 Lamia albu
75 Arabi auri	159 pers	243 ficl	327 tetr	411 Geran colu	495 aspl
76 hirs	160 rapd	244 gliau	328 Epipa albe	412 prat	496 sacu
77 nemo	161 sibi	245 hybr	329 hell	413 pusi	497 purp
78 turr	162 trac	246 surs	330 Equie arve	414 pyre	498 Lappu syom
79 Arcti fapp	163 Canna rude	247 poly	331 fluv	415 robe	499 Lappa com
80 minu	164 Capu buru	248 pumi	332 raso	416 sang	500 Larix euro
81 tome	165 Carda dent	249 rubr	333 Eragr vino	417 Guss urban	501 Lathr equa
82 Arena gran	166 ispa	250 Chond junc	334 Erige acer	418 Uleca hede	502 Lathy hirs
83 usap	167 matt	251 Cicho inty	335 cana	419 nire	503 lati
84 Arist clem	168 parv	252 Circa lute	336 Erodii cicu	420 Globu punc	504 nige



# Klíč ke květeně České republiky

DRUHÉ,  
ROZŠÍŘENÉ VYDÁNÍ  
ACADEMIA



## Metodika floristického výzkumu

# Volba území

Záleží na cíli výzkumu. Může to být např.

- území obce nebo jiný administrativní celek (okres, kraj)
- chráněné území
- orografický celek
- jinak přírodně (vodní toky, rozvodí apod.) nebo uměle ohraničené území (hranice tvoří např. železnice nebo silnice)
- výběr lokalit v šíře vymezeném území (rybníky, území sídel, úsek řeky, potoky, pole)
- linie budoucí stavby silnice, dálnice nebo železnice

# Metody

- prostý soupis druhů
- rozdělení území na dílčí lokality a soupis druhů dle lokalit
- plošný výzkum bez vymezení lokalit
- matrix + významné lokality
- použití různě definovaných sítí
  - síť odvozená ze zeměpisných souřadnic  
(= síť střeoevropského floristického mapování)
    - kilometrové sítě (Polsko, Velká Británie)
    - jiné sítě (Atlas Florae Europaeae)

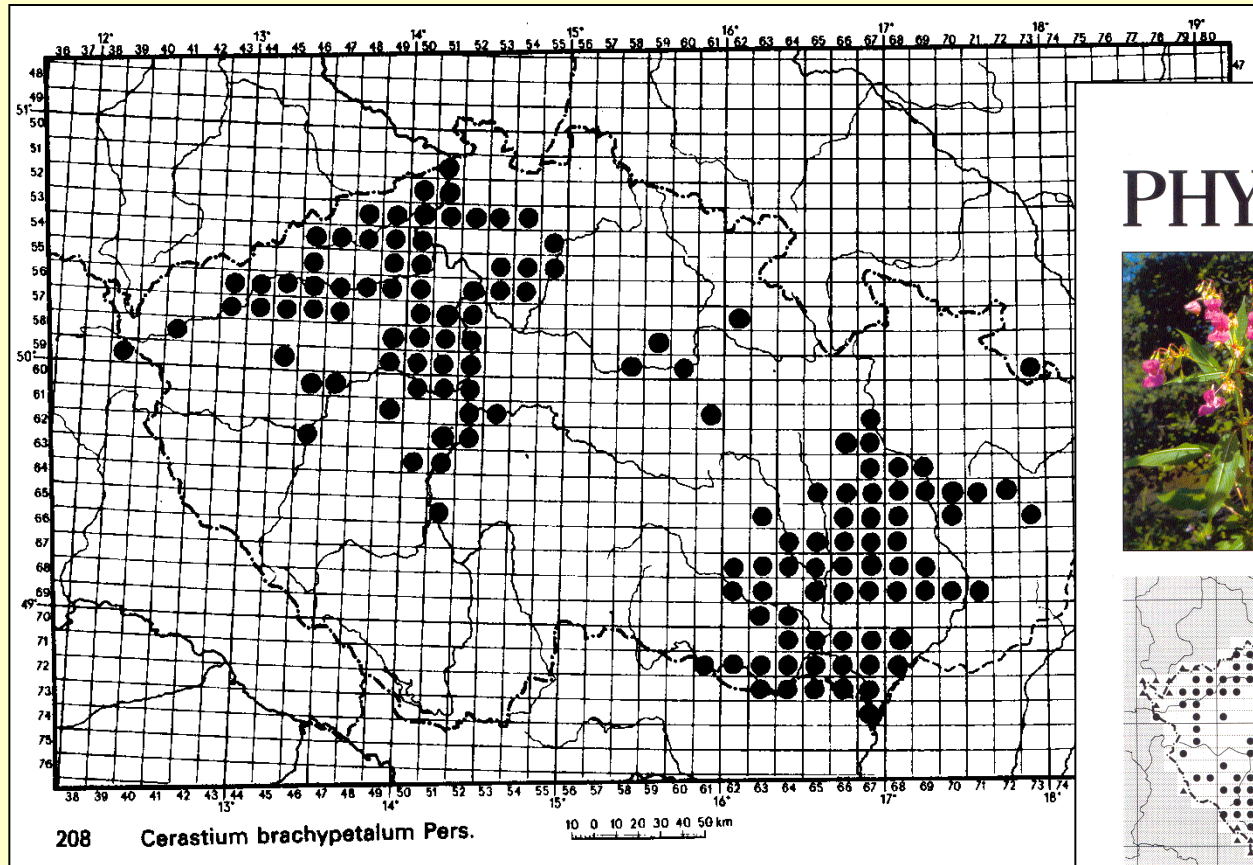




J. Kopecký: Přírodní podmínky a květena Halenkovic na Zlínsku

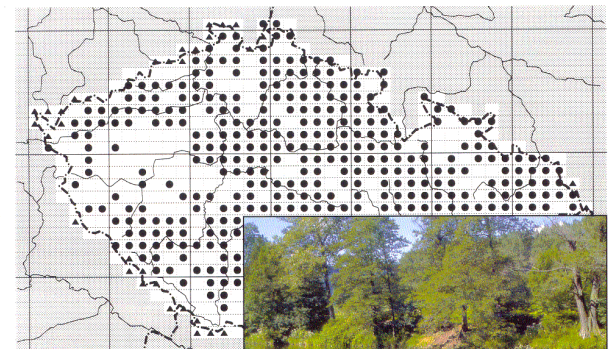


# Sít'ové mapování



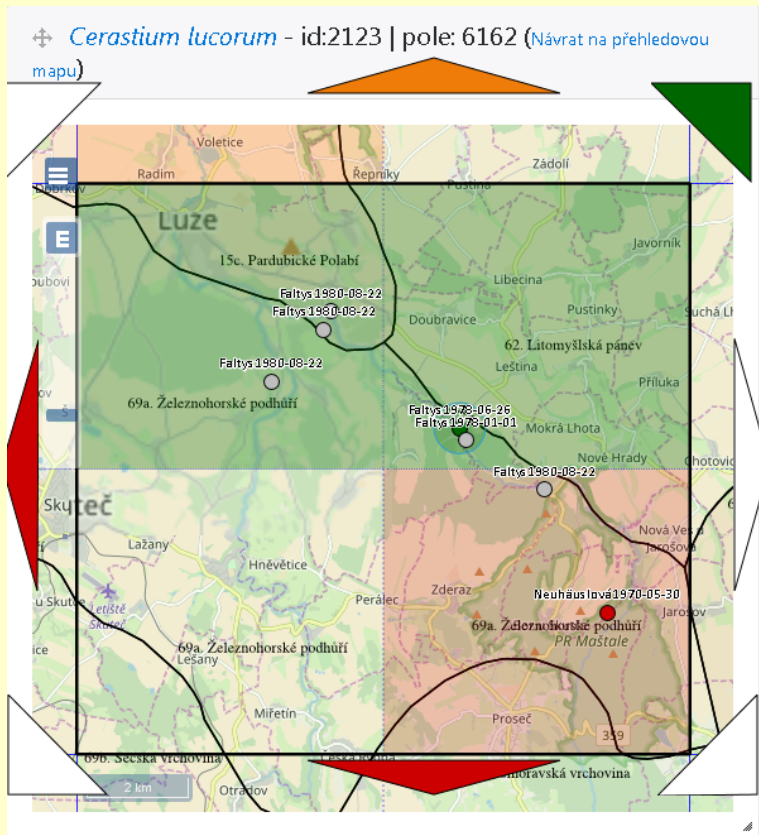
BOHUMIL SLAVÍK

## PHYTOCARTO/ GRAPHICAL SYNTHESES OF THE CZECH REPUBLIC



ACADEMIA

# Sít'ové mapování



## + Výpis záznamů

Celkem 10 záznamů.

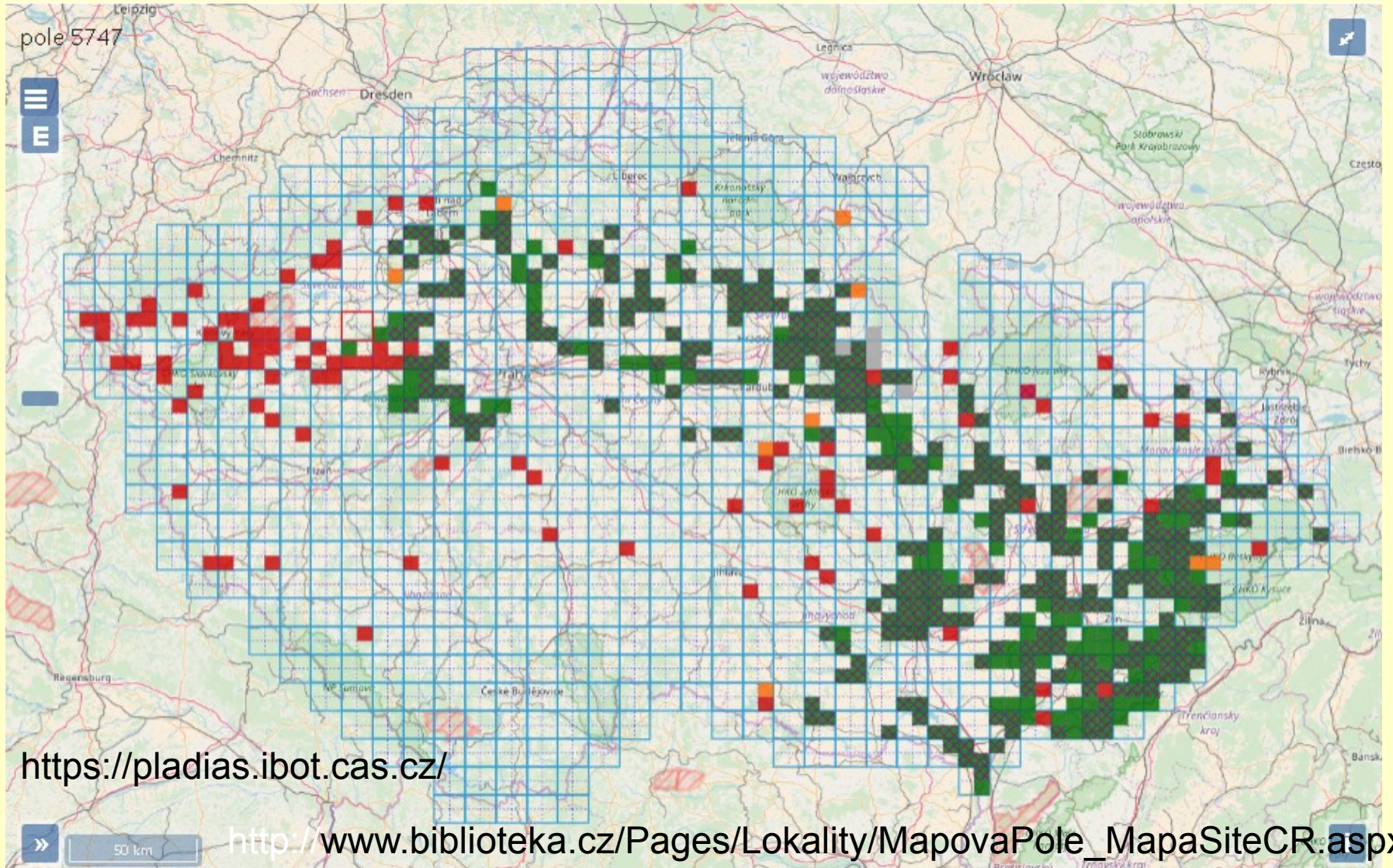
Rozbalit řádky

Zobrazeno 10 záznamů.

Kv.	Fyt.	Lokalita	Nálezce	Datum	Původ	Stav
6162a	69a.	<b>Doly, okres Chrudim</b> N.3. Doly (Klapálek ap. Domin 1942, Faltys 1980) <b>pramen:</b> Hadač E., Jirásek J. & Bureš P. (1994): Květena Železných hor. - Luděk Šorm, Pardubice, Nasavrky.	editovaný		FLDOK	<input checked="" type="checkbox"/> <input type="checkbox"/> <input type="checkbox"/> <input type="checkbox"/>
6162a	69a.	<b>Rabouň, okres Chrudim</b> N.19. Rabouň: obec a rašeliniště (Hadač 1944, Faltys 1970-78, Faltysová 1988) <b>pramen:</b> Hadač E., Jirásek J. & Bureš P. (1994): Květena Železných hor. - Luděk Šorm, Pardubice, Nasavrky.	editovaný		FLDOK	<input checked="" type="checkbox"/> <input type="checkbox"/> <input type="checkbox"/> <input type="checkbox"/>
6162a	15c.	<b>Luže, okres Chrudim</b> Rabouň, osada v údolí Novohradky <b>pramen:</b> Vladimír Faltys RNDr. (1980): Inventarizece	Faltys, Vladimír	1980-08-22	NDOP přímý odkaz	<input type="checkbox"/> <input type="checkbox"/> <input type="checkbox"/> <input checked="" type="checkbox"/>
6162a	15c.	<b>Střemošice, okres Chrudim</b> Rabouň, rašeliniště u Rabouně, vč. okrajů cesty a lesa <b>pramen:</b> Vladimír Faltys RNDr. (1980): Inventarizece	Faltys, Vladimír	1980-08-22	NDOP přímý odkaz	<input type="checkbox"/> <input type="checkbox"/> <input type="checkbox"/> <input checked="" type="checkbox"/>
6162a	69a.	<b>Luže, okres Chrudim</b> Doly, les JZ <b>pramen:</b> Vladimír Faltys RNDr. (1980): Inventarizece	Faltys, Vladimír	1980-08-22	NDOP přímý odkaz	<input type="checkbox"/> <input type="checkbox"/> <input type="checkbox"/> <input checked="" type="checkbox"/>
6162b	69a.	<b>Hluboká, okres Ústí nad Orlicí</b> Bohemia orientalis, Nové Hrady [u Skutče] (Z): porost v údolí potoka Novohradky u osady Dolany	editovaný	Faltys, V. 1978-06-26	Excerptce Atlas	<input checked="" type="checkbox"/> <input type="checkbox"/> <input type="checkbox"/> <input type="checkbox"/>

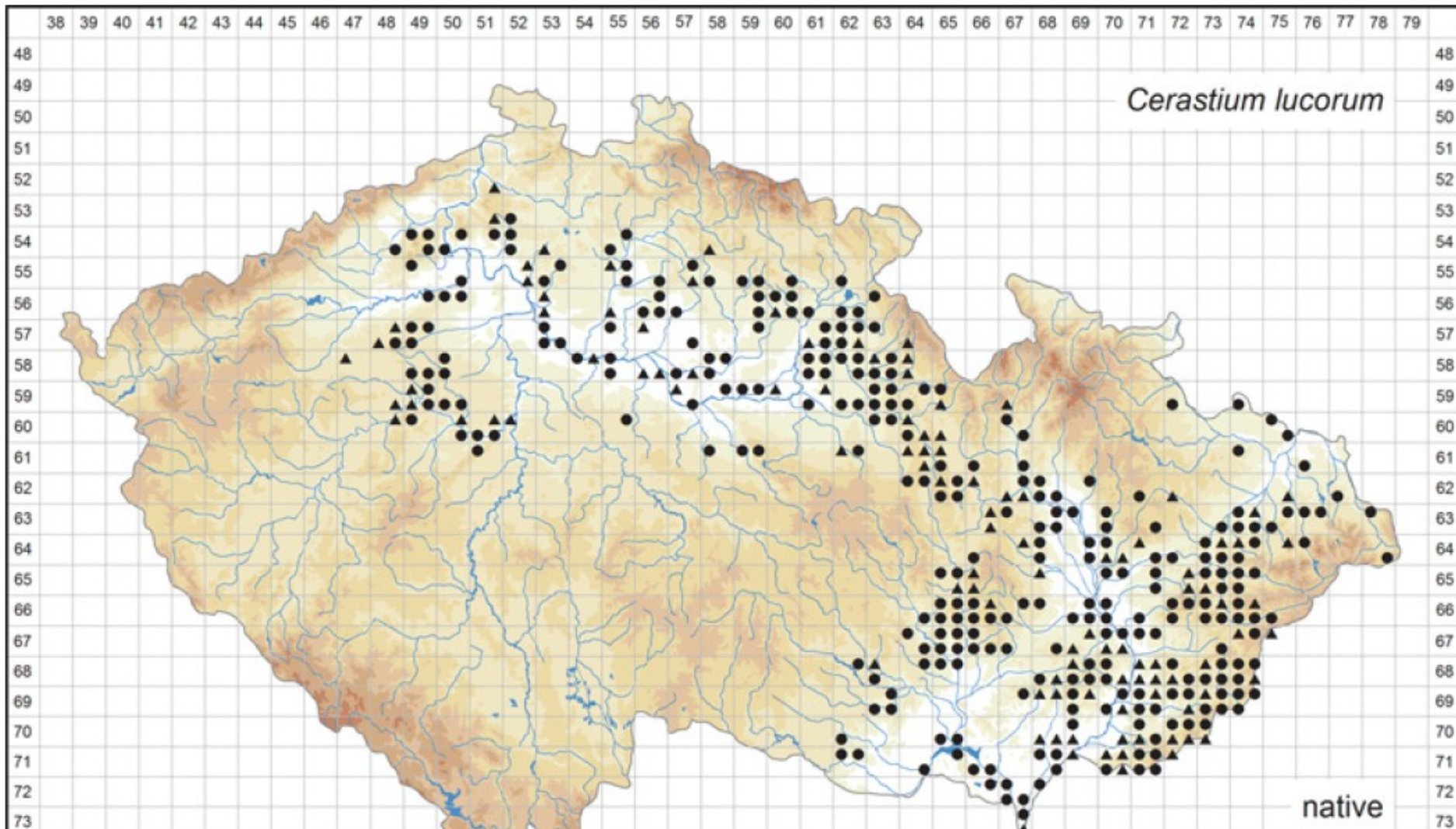


# Sít'ové mapování





# Sít'ové mapování



Distributions of vascular plants in the Czech Republic. Part 3, Preslia 88: 459–544, 2016

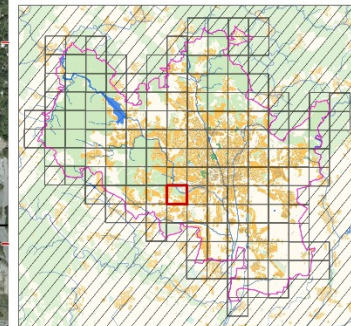


# Sít'ové mapování květeny Brna





# Sít'ové mapování květeny Brna





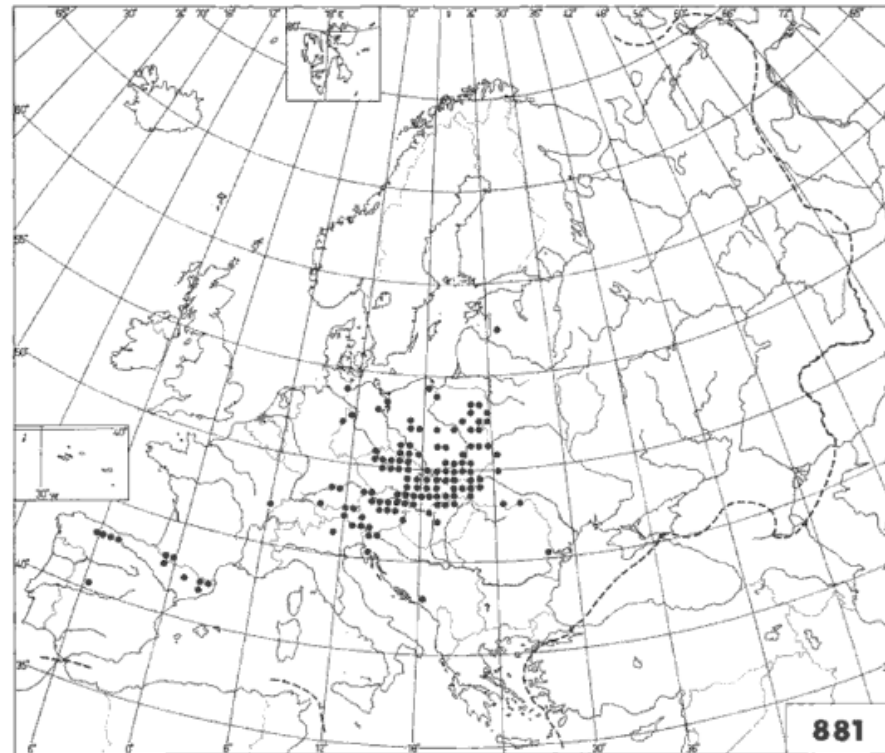
**C. fontanum** subsp. **macrocarpum** (Kotula) Jalas — Map 881.

? *Cerastium caespitosum* subsp. *nemorale* (Üchtr.) Ascherson & Graebner; *C. fontanum* subsp. *schurii* Borza; *C. glanduliferum* Koch var. *lucorum* Schur; *C. longirostre* sensu Schwarz, non Wichura; *C. longirostre* subsp. *lucorum* (Schur) Janchen; *C. longirostre* subsp. *macrocarpum* (Kotula) Schwarz; ? *C. longirostre* subsp. *nemorale* (Üchtr.) Schwarz; *C. lucorum* Schur; *C. lucorum* subsp. *macrocarpum* (Kotula) Lainz; *C. macrocarpum* sensu H. Gartner, non (Fenzl) Schur nec Steven ex Gren.; *C. macrocarpum* subsp. *lucorum* (Schur) H. Gartner; ? *C. triviale* Link var. *nemorale* Üchtr.; *C. vulgatum* L. subsp. *lucorum* (Schur) Soó; *C. vulgatum* subsp. *macrocarpum* Kotula

*Nomenclature.* The author's citation has been corrected.

*Notes.* Au, Cz, Ga, Ge, Hs, Hu, It, Ju, Po, Rm, Rs(B, ?C, W). "C. Europe" (Fl. Eur.). Badly undercollected, e.g. in Po. The records from outside C. Europe are according to E. Leroy & M. Lainz, *Collectanea Bot.* 4: 85–86 (1954), W. Möschl, *Boterica* 24(4): 1–17 (1955), M. Lainz, *Bol. Inst. Estud. Astur. (Supl. Cienc.)* 1: VIII–IX (1960), P. Montserrat-Recoder, *Bol. Real Soc. Española Hist. Nat. (Biol.)* 65: 121 (1967), and J. Vivant, *Bull. Soc. Bot. France* 121: 217–222 (1974). A specimen (det. J. Jalas) has been seen from the Latvian S.S.R., Rs(B). The map was compiled by Mr. R. Väisänen (Helsinki).

*Total range.* Endemic to Europe (although not mentioned as such in Fl. Eur.).



*Cerastium fontanum* subsp. *macrocarpum*

# Výhody a nevýhody síťového mapování

## Výhody

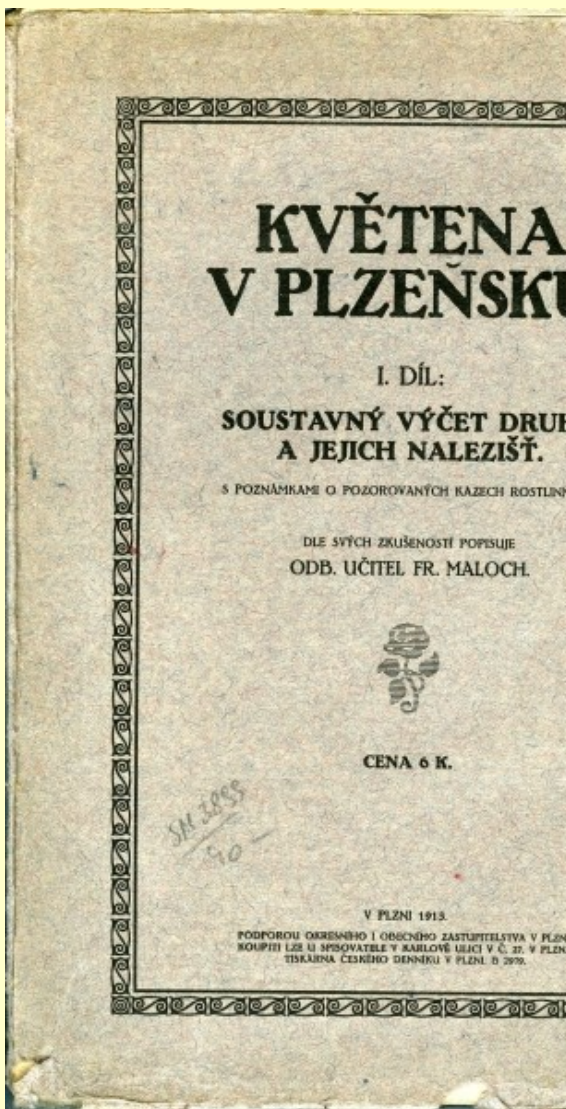
- konečný počet lokalit
- omezení spotřeby času
- možnost použití v syntetických projektech bez zdlouhavé transformace dat
- snadné zpracování za použití výpočetní techniky
- snadné použití statistických metod při hodnocení výsledků

## Nevýhody

- nepřírozenost hranice
- obtížná lokalizace hranic v terénu
- nelze se soustředit jen na nejzajímavější krajinné segmenty
- výsledkem průzkumu nejsou konkrétní lokality; síťová metoda proto vyžaduje přesně sledovat lokality „vzácných“ druhů



# Zdroje informací



PRESLIA (PRAHA)

38:84—98, 1966

## FLORISTICKÝ VÝZKUM

### Poznámky ke květeně okolí Mariánských Lázní

Bemerkungen zur Flora der Umgebung von Marienbad

Vladimír Skalický, Jindřich Chrtek a Jiří Gill

Katedra botaniky přírodovědecké fakulty University Karlovy,

Benátská 2, Praha 2

Došlo 5. února 1964

Květena okolí Mariánských Lázní patří několika výrazně odlišným fytogeografickým celkům. Jsou to: Slavkovský les (v případě, že by okolí Slavkova patřilo do jiného celku, by byl snad vhodnější dříve používaný název Císařský les) — lesnaté území montánní květeny severně Mariánských Lázní, náhorní plošina Tepelské plošiny (= Tepelských vrchů) rozbrázděná hlubokými údolními říčkami a potoky, pánev Tachovské brázdý a Český les.

#### 1. Tachovská brázda

Geomorfologicky se výrazně odlišuje zvláště Tachovská brázda. V třetihorách došlo k poruskání, zdvžení a poklesu ker. Zlomovou čáru můžeme dobře sledovat od Mariánských Lázní až po Domažlice; ohraničuje Tachovskou brázdou vůči okolním územím. Zatím co kra Českého lesa je složena převážně z rul moldanubika, pokleslá Tachovská brázda mnohde ohraničená u zlomové čáry křemenným valem je tvořena v severní části (od Mar. Lázní téměř až k Bělé n. Radb.) granitovými vyvřelinami a v jižní části převážně svorovými rulami. Celá krajina má ráz pánve až na část mezi Stráží u Tachova a Hostouni, kde se zhruba severojižním směrem táhne nízký hřeben kopečků většinou amfibolitového podkladu. Jsou tu na mnoha místech hlubší nebo mělké vrstvy pánvových sedimentů stáří terciárního (neogén) a částečně kvartérního. Jilovité a písčité sedimenty jsou pro vegetaci velice důležité. V Tachovské brázdě z větší části odlesněné chybějí stanoviště jak pro rostliny xerothermní, tak i pro rostliny horské. Pro Tachovskou brázdou jsou charakteristické hlavně louky (dnes většinou kulturní meliorované louky), pastviny, lužní porosty, množství rybníků (po hnojení eutrofních), smrkové a borové lesní monokultury i malé remízky v okolí Mariánských Lázní a Planě s vysazovanými exoty. Mnoho půdy patří početně polnímu kulturám a zejména v okolí Mariánských Lázní pokrývá mnoho plochy ruderální vegetace. Rekonstruované patří území Tachovské brázdý jednak porostům svazu *Alno-Padion*, ale především vlhčím acidoklinním doubravám, které na písčitéch sedimentech měly vysoké zastoupení borovice nebo vůbec přecházely v bory.

V Tachovské brázdě na rozdíl od Tepelské plošiny, Slavkovského lesa a Českého lesa chybí úplně význačné druhy pro svaz *Fagion*. Pro území jsou charakteristické druhy subatlantské, po stránce fytoocenologické druhy lužních porostů, luk a druhů rybníčních fytoceos. Uvádíme v přehledu několik druhů význačných pro Tachovskou brázdou buď hojným rozšířením v tomto území nebo dokonce diferenčních vůči okolním územím. Jsou to např. tyto druhy: *Aphanes microcarpa*, *Callamagrostis canescens*, *Calla palustris*, *Carex cyperoides*, *C. elongata*, *C. pseudocyperus*, *Centunculus minimus*, *Comarum palustre*, *Eleocharis mamillata*, *Euphorbia esula* (ne *E. cyparissias*!), *Euphrasia nemorosa*, *Epilobium hirsutum*, *Filipendula ulmaria* ssp. *ulmaria* (ne *F. u. ssp. nivea*!), *Galeopsis bifida* (ne *G. speciosa*!), *Galium palustre* ssp. *elongatum*, *Geniánella baltica*, *Gratiola officinalis*, *Hypericum humifusum*, *Juncus acutiflorus*, *J. bulbosus*, *J. filiformis*, *J. squarrosus*, *Leersia oryzoides* (Tachovsko, Domažlicko), *Limosella aquatica*, *Lotus uliginosus*, *Mentha trifoliata*, *Myosotis caespitosa*, *Myosurus minimus*, *Ophioglossum vulgatum*, *Petasites hybridus* (ne *P. albus*!), *Parnassia palustris*, *Plantago pauciflora*, *Polygala oxyptera*, *Pyreus flavescens*, *Rosneria canina*, *Rumex aquaticus*, *R. maritimus*, *Thysselium palustre*, *Trifolium spadiceum* a z adventivních rostlin v severní části Tachovské brázdý i *Heracleum mantegazzianum*, *Malva moschata* a *Mimulus guttatus*.

Na písčitéch, minerálních velice chudých půdách jsou v Tachovské brázdě bory. Jsou to většinou vysokokmenné staré profilové porosty nebo mladší křivé borové monokultury někdy s vmišením smrkem, březou i dubem *Quercus robur*. V podrostu se vyskytují místy druhy třídy *Nardo-Callunetea* s velmi častou prhou *Arnica montana* a hojnou stínou *Juncus squarrosus*, jinde opět pře-

# Zdroje informací

## zprávy

ČESKÉ BOTANICKÉ SPOLEČNOSTI

PŘÍLOHA 1995/1

### 34. floristický kurs České botanické společnosti v Břeclavi I

Moravská zemská knihovna  
www.digitalniknihovna.cz

Praha

1995

Zprávy Čes. Bot. Společ., Praha, 53: 31–112, 2018

31

## Additamenta ad floram Reipublicae Bohemicae – XVI

### Additions to the flora of the Czech Republic – XVI

Pavel Lustyk<sup>1)</sup> & Jan Doležal<sup>2)</sup> [eds]

<sup>1)</sup> Moravský Lačnov 287, CZ-568 02 Svitavy; e-mail: pavel-lustyk@seznam.cz

<sup>2)</sup> Muzeum a galerie Orlických hor v Rychnově nad Kněžnou, Jiráskova 2, CZ-516 01 Rychnov nad Kněžnou; e-mail: jhdolezal@seznam.cz

#### Abstract

This sixteenth part of floristic contributions includes data of taxa newly discovered on the territory of the Czech Republic (*Amaranthus emarginatus* subsp. *emarginatus*, *A. emarginatus* subsp. *pseudogracilis*, *Asplenium ×woynarianum*, *Pilosella bauhini* × *P. glomerata*, *Sorbus ×kitaibeliana*, *Symphytum tuberosum* subsp. *angustifolium*, *Taraxacum hahnii* and *Urtica dioica* × *U. kioviensis*) and data of alien species found in the Czech Republic for the first time (*Corydalis cheilanthifolia*, *Cyclospermum leptophyllum*, *Euphorbia serpens*, *Houttuynia cordata*, *Limonium gmelini*, *Salvia hispanica*) are summarized. Furthermore, critically endangered species (according to the Red List of Vascular Plants of the Czech Republic) are reported from new localities (e. g. *Aira caryophyllea*, *Asplenium trichomanes* subsp. *pachyrachis*, *Chenopodium murale*, *Clematis integrifolia*, *Crepis setosa*, *Eleocharis quinqueflora*, *Hieracium obscuratum*, *Juncus atratus*, *Orchis ustulata*, *Orobanchae elatior*, *Pilosella macranthela*, *Taraxacum cognatum*, *Trifolium striatum* and *Viola elatior*). Finally, relatively rare and threatened species are reported from phytogeographical districts where they had not been recorded yet (*Chenopodium foliosum*, *Draba muralis*, *Erechtites hieracifolia*, *Hieracium caesium* and *Pilosella scandinavica*).

**Keywords:** Czech Republic, floristics, new finds

**Nomenklatura:** Danihelka et al. (2012)<sup>1)</sup>, Chytrý (2007, 2009, 2011), Kubát et al. (2002), Kučera & Váňa (2005)

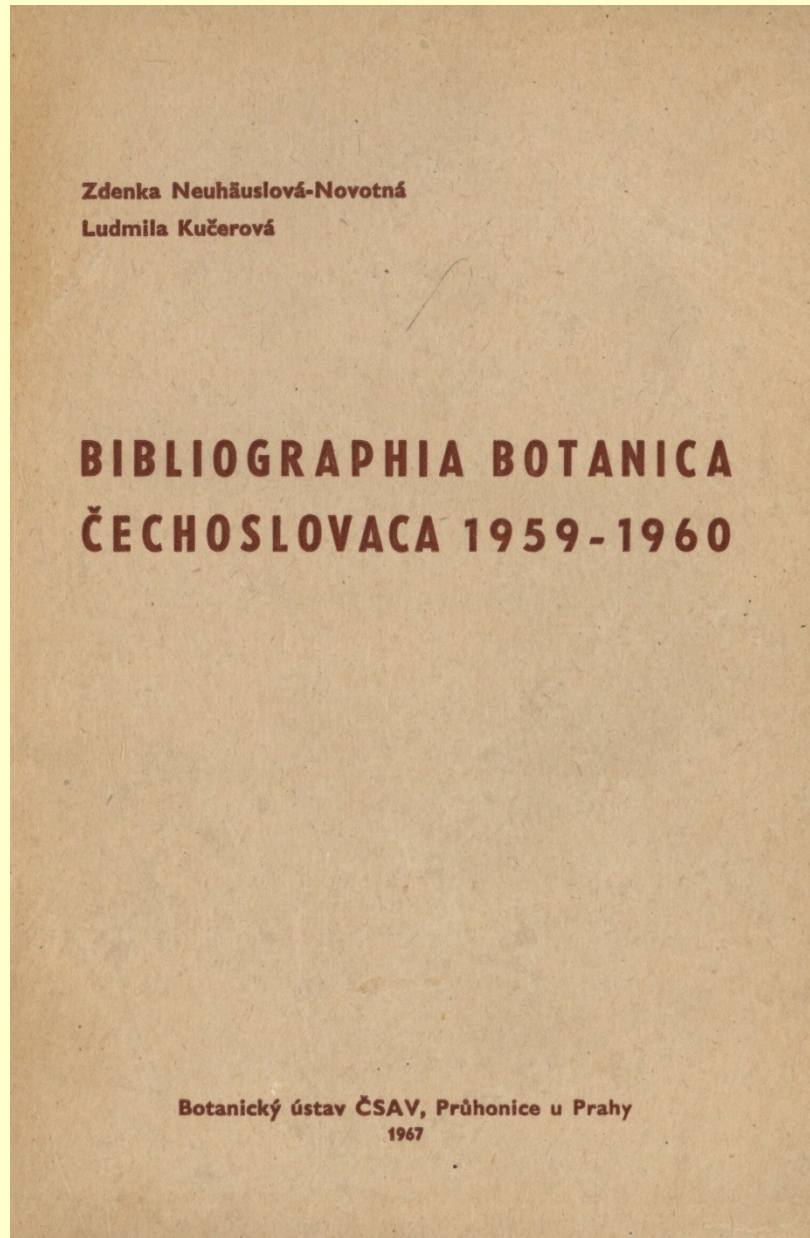
#### Úvod

Po roce opět shrnujeme výsledky práce floristů a taxonomů z území České republiky za období 2016–2017. Kromě mnoha nálezů dosud neuvěřených, zaslaných nám do redakce, uvádíme i ty, jež byly v roce 2016 (výjimečně i v roce 2015 a 2017) publikovány – v tomto případě se omezujeme jen na taxony pro naši květenu nové a kriticky ohrožené (kategorie C1). Lokalizace taxonů publikovaných v cizojazyčných člancích ponecháváme v původním znění, popř. k nim doplňujeme obvyklé geografické údaje. V roce 2017 vyšla v časopisu Preslia (ročník 89) čtvrtá a pátá část seriálu Rozšíření cévnatých rostlin v České republice (Kaplan et al. 2017a, 2017b), který je velice významným zdrojem dat o výskytu rostlinných druhů v ČR. Jednotlivé nové lokality publikovaných kriticky

<sup>1)</sup> Pro rody *Hieracium*, *Pilosella* a *Taraxacum*.



# Zdroje informací



Hledat v celé digitální knihovně

Bibliographia botanica čechoslovaca

<p>1959-1960</p> <p>Ročník 2</p>	<p>1961-1962</p> <p>Ročník 3</p>	<p>1963-1964</p> <p>Ročník 4</p>	<p>1965-1966</p> <p>Ročník 5</p>
<p>1975-1976</p> <p>Ročník 10</p>	<p>1977-1978</p> <p>Ročník 1977-1978</p>	<p>1979-1980</p> <p>Ročník 12</p>	<p>1981-1982</p> <p>Ročník 13</p>
<p>1991-1992</p> <p>Ročník 1991-1992</p>	<p>1993-1994</p> <p>Ročník 1993-1994</p>	<p>1995-1996</p> <p>Ročník 1995-1996</p>	<p>1997-1998</p> <p>Ročník 1997-1998</p>

Moravská zemská knihovna  
[www.digitalniknihovna.cz](http://www.digitalniknihovna.cz)  
<https://pladias.cz/download/bibliography>

# Zdroje informací

PLADIAS

Druhy

Určování ▾

Vegetace

Data ▾

Kontakty



Login

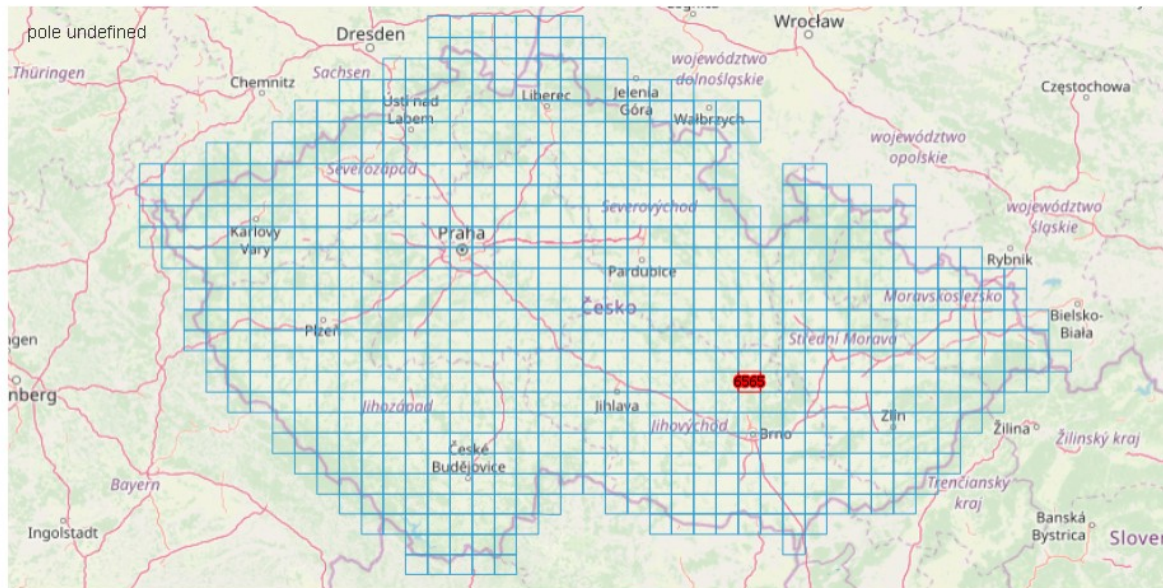
## Data ke stažení – fyto geografie a rozšíření druhů

Pravidla správy a použití databáze Pladias

Fyto geografické členění České republiky (Skalický 1988)

Síť mapování středoevropské flóry

Výpis taxonů pro mapovací pole a kvadranty Mapovací pole **6465** | EPSG:4326 **49.503,16.634** | 49°30'10.1"N 16°38'01.6"E



Klikněte do mapy pro získání výpisu zaznamenaných či chybějících taxonů v daném kvadrantu nebo mapovacím poli



# Zdroje informací

Pladias

Mapy ▾ AdminMapy ▾ Bibliografie ▾ Vlastnosti druhů ▾ Ke stažení

Přejít na mapu taxonu...

Přejít na záznam ID...

danihel@sci.muni.cz ▾

28. února proběhne celodenní odstavka, děkujeme za pochopení.

## Vyhledávání záznamů náleзовých dat

Vypsat do prohlížeče  Exportovat do excelu

pramen:

PladiasExport\_2020-02-27 [jen pro čtení] - Excel

SOUBOR DOMŮ VLOŽENÍ ROZLOŽENÍ STRÁNKY VZORCE DATA REVIZE ZOBRAZENÍ PDF Architect 2 Creator

Accessu webu Z jiných zdrojů Existující přípojení Aktualizovat vše Vlastnosti Upravit odkazy Připojení Seřadit Filtr Použít znovu Upřesnit

Text do Dynamické Odebrat Ověření Sloučit Citlivostní Relace Seskupit Oddělit Souhm Zobrazit podrobnosti Skryt podrobnosti

Datové nástroje Osnova

taxon:

původní jméno:

obec:

lokalita:

lokalita nebo obec:

nadmořská výška:  :

mapovací pole:

nemá pole ani kvadrant:

fytochorion:

poznámka:

komentář zadáný v aplikaci Pladias:

nálezce (příjmení):

nálezce (jméno):

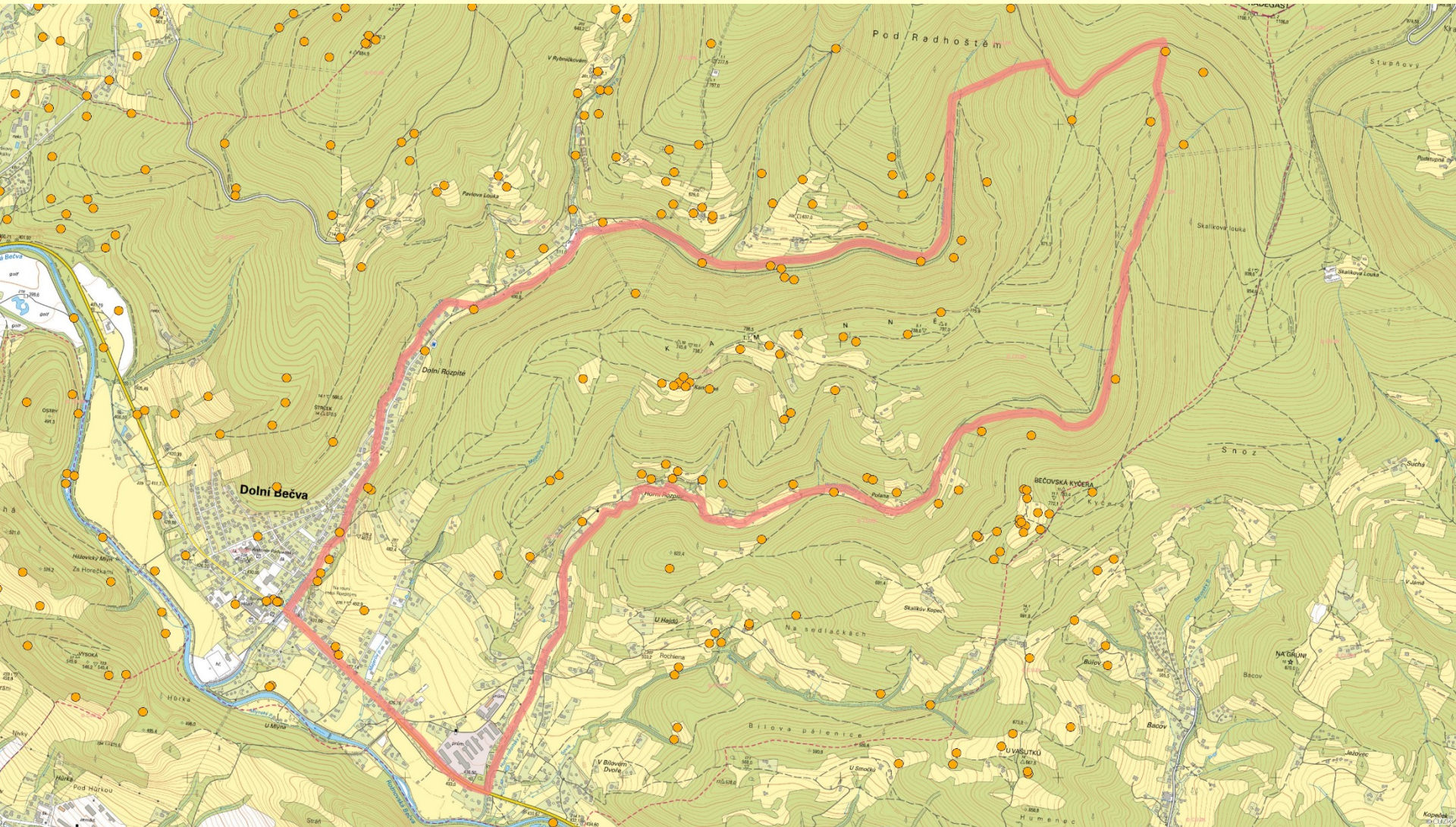
rok nálezu:  --

Výsledný výpis záznamů z tohoto protichůdným požadavkům, můž Maximální počet vypsání záz

	A	B	C	D	E	F	G	H	I	J	K	L	M	N	O
1	161	Hippuris vulgaris	Hippuris vulgaris f. fluitans	Břeclava: dle sev. dráhy	Břeclav	Břeclav		48.783436	16.911422	odečteny	1000	1921-07-0:J. Podpěrs	BRNU	18a. D	
2	292	Ceratophyllum demersum	Ceratophyllum demersum	Břeclava - ad Poštorná	Břeclav	Břeclav		48.750194	16.871413	odečteny	1000	1921-06-0:Richard Pi	BRNU	18a. D	
3	303	Ceratophyllum demersum	Ceratophyllum demersum	Flora moravica, distr. Břeclav	Břeclav	Břeclav	162	48.76097	16.868235	odečteny	100	1983-09-2: Hermano	BRNU	18a. D	
4	421	Stratiotes aloides	Stratiotes aloides	Lundenburg [= Břeclav], in Břeclav	Břeclav	Břeclav		48.758810	16.881531	odečteny	2000	1922-06-1: Thenius	BRNU	18a. D	
5	424	Stratiotes aloides	Stratiotes aloides	alte Taya [= Stará Dyje] b Li Břeclav	Břeclav	Břeclav		48.756115	16.870218	odečteny	1700	1874-07-0:A. Makow	BRNU	18a. D	
6	2797	Viola elatior		7267a18, Břeclav: severní k Charvátsk	Břeclav	Břeclav		48.763333	16.867222	odečteny		2002	K. Kasala	not.	18a. D
7	2817	Viola elatior	Viola elatior	Břeclav: světlá (relativně s Charvátsk	Břeclav	Břeclav		48.761944	16.867777	odečteny		1984-05-1:V. Grulich	MMI	18a. D	
8	2856	Viola elatior	Viola elatior	Břeclav-Charvátská Nová v Charvátsk	Břeclav	Břeclav	159	48.764722	16.864166	originální		2011-05-1:J. Danihel	BRNU	18a. D	
9	3600	Viola pumila	Viola pumila	Břeclav: In pratis humidis	Břeclav	Břeclav		48.7625	16.866944	odečteny		1972-05-1: F. Weber	PR	18a. D	
10	3609	Viola pumila	Viola pumila	Břeclav: Kančí obora, louka	Břeclav	Břeclav		48.765555	16.865555	odečteny		1986-05-0:V. Grulich	MMI	18a. D	
11	3610	Viola pumila		Břeclav: louka u jezírka Brk	Břeclav	Břeclav		48.763611	16.866944	odečteny		1984-05-1:V. Grulich	MMI	18a. D	
12	3612	Viola pumila	Viola pumila	Břeclav: záp. břeh Bruksy	Břeclav	Břeclav		48.7625	16.866944	odečteny		1983-05-1: M. Herma	MMI	18a. D	
13	3639	Viola pumila		Břeclav-Charvátská Nová v Charvátsk	Břeclav	Břeclav	159	48.785277	16.847777	odečteny		2003-06-2: J. Danihel	MMI	18a. D	
14	6004	Eleocharis acicularis		Břeclav	Břeclav	Břeclav	157	48.7575	16.87	odečteny	5000	1928	V. Skřiván	Podp. VI/2	18a. D
15	6005	Eleocharis acicularis		Břeclav	Břeclav	Břeclav	157	48.7575	16.87	odečteny	5000	1937	A. Fröhlich	BRNM	18a. D
16	6017	Eleocharis acicularis		Lednice: louky mezi obcemi Lednice	Břeclav	Břeclav	160	48.791666	16.833055	odečteny		1962	M. Deyl	PR	18a. D
17	8469	Eleocharis palustris sul		Břeclav	Břeclav	Břeclav		48.761193	16.885430	odečteny		1898	F. Teuber	BRNM	18a. D
18	8470	Eleocharis palustris sul		Břeclav	Břeclav	Břeclav		48.761193	16.885430	odečteny		1914	J. Podpěrs	BRNU	18a. D
19	8471	Eleocharis palustris sul		Břeclav	Břeclav	Břeclav		48.761193	16.885430	odečteny		1914	J. Podpěrs	OLM	18a. D
20	8472	Eleocharis palustris sul		Břeclav	Břeclav	Břeclav		48.761193	16.885430	odečteny		1921	J. Šmarda	PR	18a. D
21	8475	Eleocharis palustris sul		Břeclav: louka za židovskýr	Břeclav	Břeclav		48.766258	16.881619	odečteny		1977	V. Grulich	MMI	18a. D
22	8476	Eleocharis palustris sul		Břeclav: směrem k Tvrdoni	Břeclav	Břeclav		48.761288	16.914609	odečteny		1921	R. Picbauer	BRNU	18a. D
23	10108	Eleocharis uniglumis si		Břeclav ["Lundenburg"]	Břeclav	Břeclav		48.761193	16.885430	odečteny		1892	A. Schierl	BRNM	18a. D
24	10109	Eleocharis uniglumis si		Břeclav ["Lundenburg"]	Břeclav	Břeclav		48.761193	16.885430	odečteny		1898	F. Teuber	BRNM	18a. D
25	10110	Eleocharis uniglumis si		Břeclav: nad jezirkem Bruk	Břeclav	Břeclav		48.764155	16.865972	odečteny		1977	V. Grulich	MMI	18a. D
26	10112	Eleocharis uniglumis si		Břeclav: za židovským hřbi	Břeclav	Břeclav		48.768433	16.878406	odečteny		1977	V. Grulich	MMI	18a. D
27	12673	Alopecurus geniculatus	Alopecurus geniculatus	feuchte Orte bei Lundenbu	Břeclav	Břeclav		48.761111	16.885555	odečteny		1904-07-1: F. B. Teub	BRNM	18a. D	
28	14679	Alopecurus aequalis		Břeclav	Břeclav	Břeclav		48.759444	16.886944	odečteny		1936	nečitelný	PR	18a. D
29	14681	Alopecurus aequalis		Břeclav: Dyje pod splavem	Břeclav	Břeclav		48.759166	16.884999	odečteny		1983	V. Grulich	MMI	18a. D



# Zdroje informací



Výběr nálezů v geografickém informačním systému pomocí obrysu studovaného území



# Zdroje informací

Kamenne\_2021-04-14 : Databáze- C:\Users\jirka\Data\Diplomant\Macurova\Kamenne\_2021-04-14.accdb (Formát souborů Accessu 2007–2016) - Access

Nástroje tabulky

Soubor Domů Vytvoření Externí data Databázové nástroje Pole Tabulka

Řekněte mi, co chcete udělat...

Průhledy: Vymout, Kopírovat, Kopírovat formát, Vložit, Schránka

Filtr: Vzestupně, Sestupně, Odebrat řazení, Seřadit a filtrovat

Úpravy: Vyběr, Přepnout filtr

Aktualizovat vše, Nové, Uložit, Odstranit, Záznamy

Pracovní nástroje: Nahradit, Přejít na, Vybrat, Najít

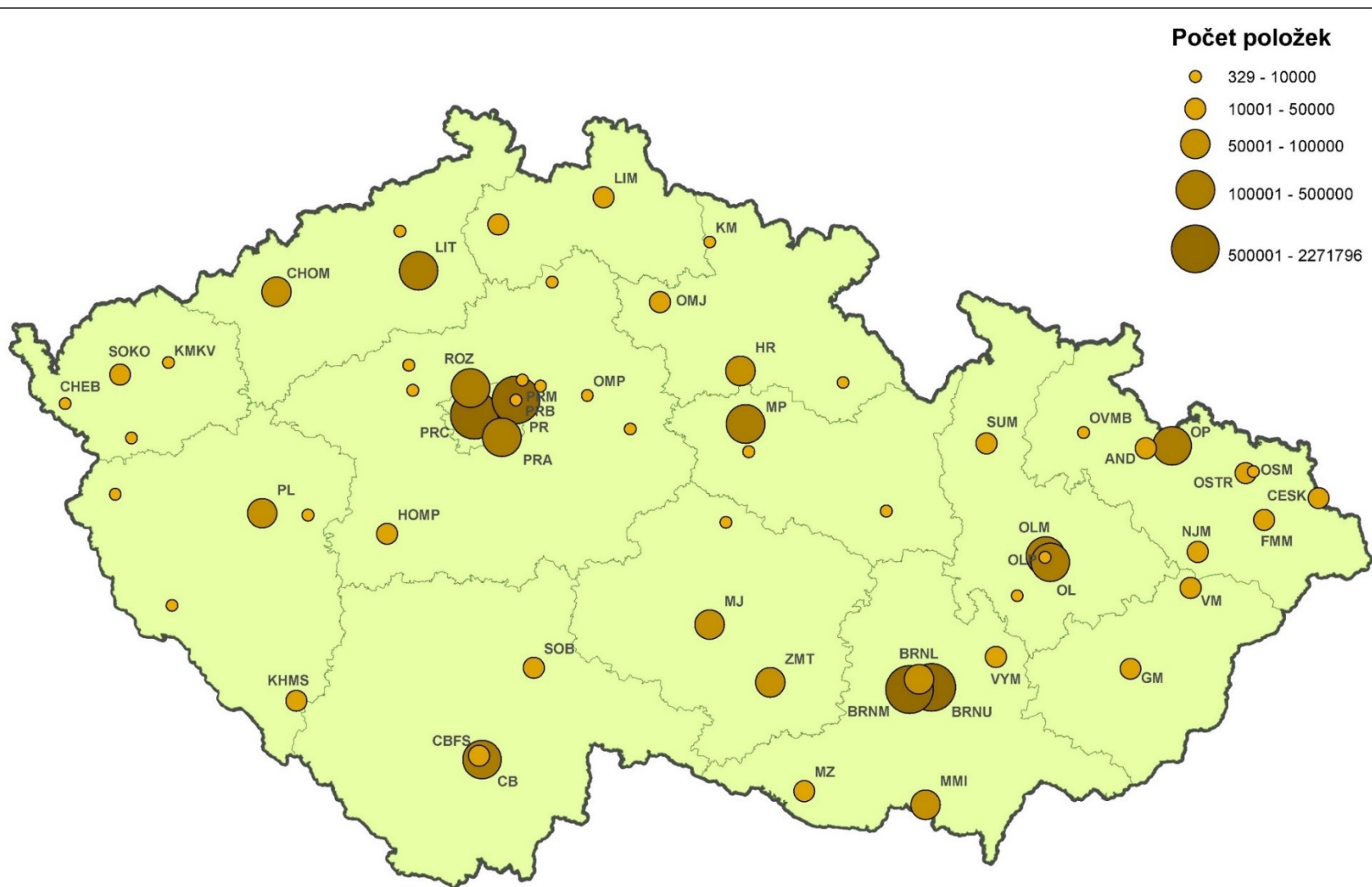
Formátování textu: Calibri, 11, B, I, U, A, Z, K, M, J, P, L, R, S, T, X, Y, Z

ID	ID_Pladias	Distar	mimo	jméno stand	jméno orig	lokality
4556	8342928	452	<input type="checkbox"/>	Salix daphnoides	Salix daphnoides	/302/ Radhošťské Beskydy 99a/6575ab Prostřední Bečva (distr. Vsetín): vlhká louka 250m JZ od vrcholu Bečovská Kyčera (783). (pravěp
5056	9239020		<input checked="" type="checkbox"/>	Lysimachia nemorum	Lysimachia nemorum	/390/ Prostřední Bečva: 4 km S obce, lesní cesta na Skalíkovu louku, Mamulova studňa, horská bučina
2526	4714021	786	<input type="checkbox"/>	Picea abies	Picea abies	0 opravy_252309_738_L5.4
5083	9290731	1313	<input type="checkbox"/>	Carpinus betulus	Carpinus betulus	17. Vsetín: mezi Rožnovem p. Radhoštěm a obcí Dolní Bečva
5079	9290727	1313	<input checked="" type="checkbox"/>	Fagus sylvatica	Fagus sylvatica	17. Vsetín: mezi Rožnovem p. Radhoštěm a obcí Dolní Bečva
5082	9290730	1313	<input checked="" type="checkbox"/>	Galium intermedium	Galium schultesii	17. Vsetín: mezi Rožnovem p. Radhoštěm a obcí Dolní Bečva
5081	9290729	1313	<input checked="" type="checkbox"/>	Hieracium sabaudum	Hieracium sabaudum	17. Vsetín: mezi Rožnovem p. Radhoštěm a obcí Dolní Bečva
5080	9290728	1313	<input checked="" type="checkbox"/>	Luzula luzuloides	Luzula albidula	17. Vsetín: mezi Rožnovem p. Radhoštěm a obcí Dolní Bečva
5078	9290682	1313	<input checked="" type="checkbox"/>	Viola reichenbachiana	Viola sylvatica	17. Vsetín: mezi Rožnovem p. Radhoštěm a obcí Dolní Bečva
5259	10150390	1157	<input checked="" type="checkbox"/>	Persicaria mitis	orig.: Persicaria mitis; K. Šun	80a - Stř. Pobečví - Vset. kotl. - Rožnovská brázda, distr. Vsetín, Dolní Bečva, říční náplavy v korytu Rožnovské Bečvy (po povodních v r.
5998	13960418	2193	<input checked="" type="checkbox"/>	Yucca flaccida	Yucca flaccida	80a. Vsetínská kotlina, 6575a, Rožnov pod Radhoštěm (distr. Vsetín): štěrkový náplav na pravém břehu Rožnovské Bečvy, rozvolněná
5994	13913038	1979	<input checked="" type="checkbox"/>	Setaria pumila	Setaria glauca	80a. Vsetínská kotlina: Rožnov pod Radhoštěm, U Pily, 1,5 km SZ vrcholu Vysoká, 400 m n. m.
5980	13776766	575	<input checked="" type="checkbox"/>	Telekia speciosa	Telekia speciosa	99a. Radhošťské Beskydy - Dolní Bečva - okraj lesa nad levým břehem Rožnovské Bečvy při SV úpatí vrchu Vysoká a JZ okraji obce, 420
3361	7014032	452	<input type="checkbox"/>	Salix daphnoides	Salix daphnoides	Bečovská Kyčera
5943	13662758	1573	<input checked="" type="checkbox"/>	Epilobium collinum	orig.: Epilobium collinum; J.	Beskydy: starý pískovcový lom nad silnicí JV nad Rožnovem p. R., roztr.
5799	13183409	3168	<input checked="" type="checkbox"/>	Carex leporina		Betonické louky u Pasek pod Radhoštěm
5312	10200191	81	<input type="checkbox"/>	Centaurea erdneri x C. oxylep		D. [Dolní] Bečva: vlhká louka ohraničená polem a silnicí Rožnov-Žilina, mírná V exp.
5255	10149730	198	<input type="checkbox"/>	Persicaria maculosa	Persicaria lapathifolia	D. Bečva - okraj vlhké louky pod Sm lesem, svah V exp. svažující se do prolákliny
3360	7009681	0	<input type="checkbox"/>	Betula pendula var. obscura	Betula obscura	Dolní Bečva
5870	13330330	305	<input type="checkbox"/>	Gagea lutea		Dolní Bečva
5486	10246042	2191	<input type="checkbox"/>	Matteuccia struthiopteris	Matteuccia struthiopteris	Dolní Bečva
3365	7127148	0	<input type="checkbox"/>	Spiranthes spiralis	Spiranthes spiralis	Dolní Bečva
5224	9940384	295	<input checked="" type="checkbox"/>	Medicago sativa		Dolní Bečva (zákl. pole 6575): prav. břeh Bečvy j. rekr. střed. Elektron
3135	6838670	158	<input type="checkbox"/>	Anthoxanthum odoratum	Anthoxanthum odoratum	Dolní Bečva, Dolní Rozpité, CHKO Beskydy
3157	6838692	158	<input type="checkbox"/>	Arrhenatherum elatius	Arrhenatherum elatius	Dolní Bečva, Dolní Rozpité, CHKO Beskydy
3137	6838672	158	<input type="checkbox"/>	Briza media	Briza media	Dolní Bečva, Dolní Rozpité, CHKO Beskydy
3138	6838673	158	<input type="checkbox"/>	Briza media	Briza media	Dolní Bečva, Dolní Rozpité, CHKO Beskydy
3136	6838671	158	<input type="checkbox"/>	Calluna vulgaris	Calluna vulgaris	Dolní Bečva, Dolní Rozpité, CHKO Beskydy
3144	6838679	158	<input type="checkbox"/>	Campanula patula	Campanula patula	Dolní Bečva, Dolní Rozpité, CHKO Beskydy
3131	6838666	158	<input type="checkbox"/>	Danthonia decumbens	Danthonia decumbens	Dolní Bečva, Dolní Rozpité, CHKO Beskydy
3151	6838686	158	<input type="checkbox"/>	Daucus carota	Daucus carota	Dolní Bečva, Dolní Rozpité, CHKO Beskydy
3155	6838690	158	<input type="checkbox"/>	Digitalis grandiflora	Digitalis grandiflora	Dolní Bečva, Dolní Rozpité, CHKO Beskydy
3159	6838694	158	<input type="checkbox"/>	Fragaria vesca	Fragaria vesca	Dolní Bečva, Dolní Rozpité, CHKO Beskydy
3163	6838698	158	<input type="checkbox"/>	Holcus lanatus	Holcus lanatus	Dolní Bečva, Dolní Rozpité, CHKO Beskydy
3153	6838688	158	<input type="checkbox"/>	Hylotelephium maximum	Hylotelephium maximum	Dolní Bečva, Dolní Rozpité, CHKO Beskydy
3139	6838674	158	<input type="checkbox"/>	Hypochaeris radicata	Hypochaeris radicata	Dolní Bečva, Dolní Rozpité, CHKO Beskydy
3147	6838682	158	<input type="checkbox"/>	Leontodon hispidus var. hispi	Leontodon hispidus subsp. h	Dolní Bečva, Dolní Rozpité, CHKO Beskydy
3140	6838675	158	<input type="checkbox"/>	Leucanthemum vulgare agg.	Leucanthemum vulgare agg.	Dolní Bečva, Dolní Rozpité, CHKO Beskydy
3141	6838676	158	<input type="checkbox"/>	Lotus corniculatus	Lotus corniculatus	Dolní Bečva, Dolní Rozpité, CHKO Beskydy
3134	6838669	158	<input type="checkbox"/>	Pilosella officinarum	Hieracium pilosella	Dolní Bečva, Dolní Rozpité, CHKO Beskydy
3160	6838695	158	<input type="checkbox"/>	Diminella cavifraga	Diminella cavifraga	Dolní Bečva, Dolní Rozpité, CHKO Beskydy

Záznam: 22 z 1777

Nefiltrováno Vyhledávání

# Zdroje informací



Veřejné herbářové sbírky v České republice



# Zdroje informací



[HOME](#)

[DATABASE](#)

[COLLECTIONS](#)

[REFERENCE SYSTEMS](#)

JACQ is the jointly administered herbarium management system and specimen database of the following herbaria: ADMONT, B, BAK, BRNU, CBH, CHER, DR, ERE, FT, GAT, GJO, GZU, HAL, HERZ, JE, KIEL, KFTA, KUFS, LAGU, LECB, LW, LWKS, LWS, LZ, MJG, NBSI, OLD, PI, PRC, TBI, TGU, TMRC, UBT, W, WU and WUP.

Listed Acronyms follow the [Index Herbariorum Abbreviations](#).

For requests and comments please contact the corresponding Director/Curator listed in the Index Herbariorum directly.

▼ Other Virtual Herbaria & Aggregators

Acknowledgements

## Database Search

Search all



Herbar #

Family

Viola elatior

Collector

Collector #

▼ Extended Search

Only display Type Records



Only display Records with Images



SEARCH

RESET

<http://www.jacq.org/#database>

# Zdroje informací

Stable identifier	
Collection Herb.#	<b>BRNU 306584</b>
Stored under taxonname	<b>Abutilon theophrasti Medik.</b> 🌿
Family	<b>Malvaceae</b>
Det./rev./conf./assigned	<b>K. Šumberová</b>
Ident. history	<b>orig.: <i>Gaya aurea</i>; V. Jehlík 1986: <i>Abutilon theophrasti</i>; K. Šumberová 2018: !;</b>
Collector	<b>Hruby, J. s.n. [1939-09]</b>
Date	<b>1939-09</b>
Location	<b>Czech Republic / Brno-město — 49.21° / 16.61°</b> 
Label	<b>Flora Mährens. Brünn: Schutthausen hinter dem Augarten [= Lužánky], 1 Ex.</b>
Annotations	<b>distr. phytogeogr. 16 Znojensko-brněnská pahorkatina;</b>



# Terénní zápis

- neformalizovaný zápis do papírových zápisníků
- použití různých formulářů
- různé typy terénních počítačů

13. 7. 09

①

Klobuk: škodlivci

Lactuca scariola

Pandanus

Bromus

Re crisp

Medicago lup

Setaria vert

Mercus ann

Plantago major  
milkia

Corypha caudata

Trifolium rep

Plantago lanceolata

Verbascum thapsus

Arenaria serpyllifolia

Setaria vert

Ambrosia artemisiifolia

Stellaria media

Bellis perennis

Quercus robur

Polygonum aviculare

Fabaceae

Potentilla anserina

Cephus bursarius

Lotus corniculatus

⑬ posol? silnice & 2 druhy žloutce

Senecio vulgaris a 2 druhy žloutce

Prunus cerasifera

Trifolium repens

Malva sylvestris

Propaganda

Plantago

Artemisia

Stellaria

Conium

Avena fatua

Prunus domestica

Salix alba

Periploca

Depraxia

maže ⑭ žloutce: od pota

Phragmites

Polypodium

Regulus

Leucocoryza

Avena fatua

neformalizovaný zápis







Doplňky:	D	L	R
A	<i>Dryas laciniata</i> <i>Dryas octopetala</i>		
B		M <i>Matthia aquatica</i> <i>Menyanthes x gracilis</i> <i>Marrubium pulegioides</i>	S <i>Sparganium angustifolium</i> <i>Helianthus scaberrimus</i> <i>Thymus praecox</i> <i>Alnus</i>
C	G <i>Galium verum</i>	N	T <i>Taraxacum officinale</i>
		O <i>Onopordum acanthium</i>	
		P <i>Phragmites australis</i> <i>Papaver rhoeas</i> <i>Papaver somniferum</i>	U
			V <i>Vicia cracca</i> <i>Vicia cracca</i>
	I <i>Galium verum</i>		
	J <i>Galium verum</i>		
	K		

KVĚTENA CHRÁNĚNÉ KRAJINNÉ OBLASTI A BIOSFERICKÉ REZERVACE PÁLAVA	
Čtverec: 72 66 c 3	Lokalita: Uvaly - obec
Datum: 27. 9. 31. 3. 98, 19. 8	Zapsal: DA, DA TŠU
98, 24. 8. 17. 5. 03	
Poznámky:	
<p><i>Anemone sylvestris</i> - klivě v shledy</p> <p><i>Cornus mas.</i> - více nad nadržadly v SV části č. 1998</p> <p><i>Berula erecta</i> - v Uvalském potoku ve m. <i>Ponatia psedalis</i> - více kůstem a pabou</p> <p><i>Taraxacum officinale</i> ± 1500 } úvoz 8. 8. 1998 <i>Achillea millefolium</i> } u SV části obce <i>Melilotus transcasicus</i> } <i>Moschardia pinnatifida</i> } 24. 8. 1998</p> <p>17. 5. 03 <del><i>Papaver rhoeas</i></del> - 8. 8. 1998 <i>Achillea millefolium</i> - v k. 1. 1998 <i>Equisetum palustre</i> - v. 1. 1998</p>	
17. 2. 94 / 15. 2. 96 / 15. 12. 1998 / 17. 5. 03	
Správa chráněné krajinné oblasti a biosferické rezervace Pálava, Náměstí 32, Mikulov 692 01	



# Určovací příručky I

- Kubát K. (2002): Klíč ke květeně České republiky. – Academia, Praha.
- Hejný S. & Slavík B. [eds.] (1988–1992): Květena České (socialistické) republiky. Vol. 1–3. – Academia, Praha.
- Slavík B. [ed.] (1995–2000): Květena České republiky. Vol. 4–6. – Academia, Praha.
- Slavík B. & Štěpánková J. [eds] (2004, 2010): Květena České republiky. Vol. 7, 8. – Academia, Praha.
- Dostál J. (1989): Nová květena ČSSR. Vols. 1–2. – Academia, Praha.
- Dostál J. (1954, 1958): Klíč k úplné květeně ČSR. – Praha.
- Monografické studie jednotlivých rodů (např. *Taraxacum*), články v časopisech apod.

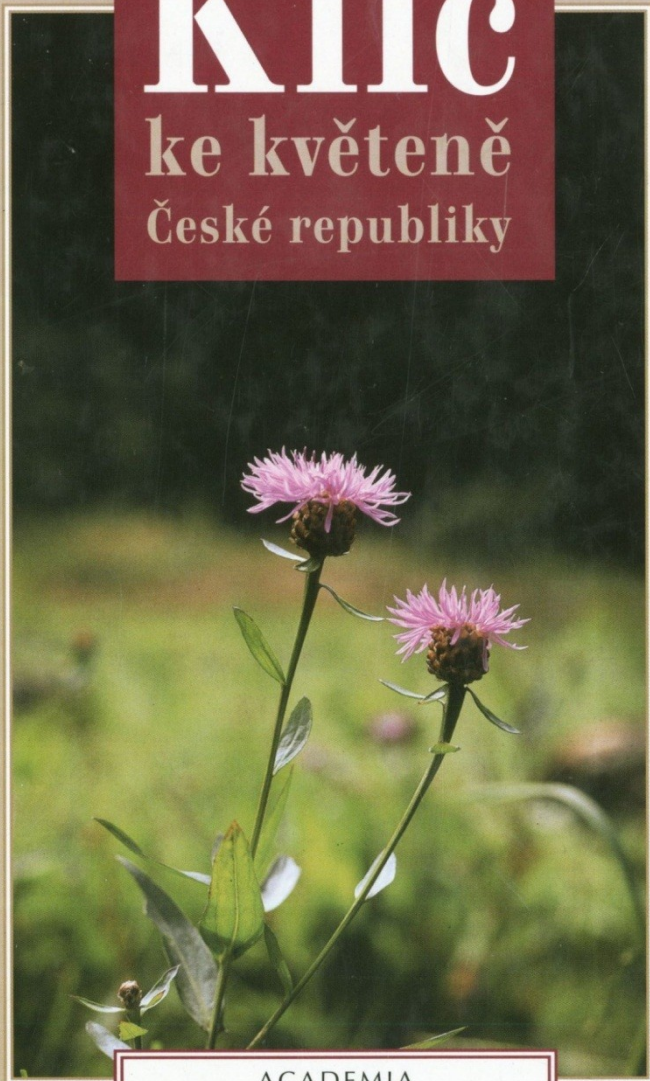
# Určovací příručky II

- Futák J. & Bertová L. (1982): Flóra Slovenska. Vol. 3. – Veda, Bratislava.
- Jäger E. J. & Werner K. (2005): Exkursionsflora von Deutschland. Band 4. Gefäßpflanzen: Kritischer Band. Ed. 10. – Spektrum Akademischer Verlag, Heidelberg & Berlin.
- Jäger E. J. & Werner K. (2008): Exkursionsflora von Deutschland. Band 5. Krautige Zier- und Nutzpflanzen. – Spektrum Akademischer Verlag, Heidelberg & Berlin.
- Fischer M. A. [ed.] (2008): Exkursionsflora für Österreich, Liechtenstein und Südtirol. Ed. 3. – Ulmer, Stuttgart & Wien.
- Schubert R., Jäger E. & Werner K. (2011): Exkursionsflora von Deutschland. Band 3. Atlas der Gefäßpflanzen. Ed. 11. – Spektrum Akademischer Verlag, Berlin & Heidelberg.
- Lauber K. & Wagner G. (1998): Flora helvetica. Ed. 2. – Verlag Paul Haupt, Bern, Stuttgart & Wien.



# Klíč

ke květeně  
České republiky



ACADEMIA

# Klíč

ke květeně  
České republiky

**Hlavní editor:**

Karel Kubát

**Editoři zpracování:**

Lubomír Hrouda, Jindřich Chrtěk jun., Zdeněk Kaplan, Jan Kirschner,  
Karel Kubát, Jan Štěpánek

**Odborný technický editor:**

Jiří Zázvorka

**Autoři dílčích textů:**

Radmila Bělohávková, Petr Bureš, Roman Búsinský, Jaroslav Čáp, Jiří Danihelka,  
Jiří Dostálěk jun., Lenka Drábková, Marie Dvořáková, Petr Filippov, Vít Grulich,  
Petr Havlíček, Daniel Hřčka, Lubomír Hrouda, Věra Hroudová,  
Zdenka Hroudová, Jindřich Chrtěk jun., Jindřich Chrtěk sen., Vladimír Jehlík,  
Zdeněk Kaplan, Jan Kirschner, Ludmila Kirschnerová, Jaroslav Koblížek,  
Kateřina Kočí, Miloslav Kovanda, František Krahulec, Bohdan Křiša, Karel Kubát,  
Bohumil Mandák, Karol Marhold, Alexandr Plocek, František Procházka,  
Petr Pyšek, Radomír Řepka, Bohumil Slavík, Zdeňka Slavíková, Jan Suda,  
Otakar Šída, Petr Šmarda, Milan Štech, Jan Štěpánek, Jitka Štěpánková,  
Bohumil Trávníček, Václav Větvička, Jiří Zázvorka, Václav Zelený

*Věnováno památce Josefa Holuba*

ACADEMIA, Praha 2002



# Květena

ČESKÉ  
REPUBLIKY 6



# Květena

ČESKÉ  
REPUBLIKY 6

Editor  
BOHUMIL SLAVÍK

Šestý svazek k tisku připravili  
JINDŘICH CHRTEK jun.  
JITKA ŠTĚPANKOVÁ

REVIZE 2003

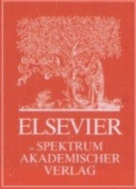
Masarykova univerzita  
přírodovědná fakulta  
Učební číslo: 310378  
Hlavní inv. z. 112001  
Depo v Brně 112001  
Ústavní inv. z. 333a  
Signatura 390

REVIZE 2003

MASARYKOVA UNIVERZITA V BRNĚ  
Přírodovědná fakulta  
KNIHOVNA KATEGORIE BOTANIKY  
611 37 Brno, Klatěbská 2

ACADEMIA, PRAHA 2000





Rothmaler | 4

# Exkursionsflora von Deutschland

Gefäßpflanzen: Kritischer Band

10. Auflage



Spektrum  
AKADEMISCHER VERLAG

# Exkursionsflora von Deutschland

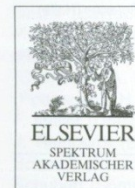
Band 4

Gefäßpflanzen: Kritischer Band

Begründet von Prof. Dr. Werner Rothmaler †  
Herausgegeben von Prof. Dr. Eckehart J. Jäger  
und Dr. Klaus Werner  
in Zusammenarbeit mit zahlreichen Fachleuten

10., bearbeitete Auflage

Mit 1596 Abbildungen



Spektrum  
AKADEMISCHER VERLAG



MANFRED A. FISCHER  
WOLFGANG ADLER  
KARL OSWALD



EXKURSIONSFLORA

ÖSTERREICH  
LIECHTENSTEIN  
SÜDTIROL

EXKURSIONSFLORA  
für ÖSTERREICH, LIECHTENSTEIN und SÜDTIROL

Bestimmungsbuch für alle in der Republik Österreich,  
in der Autonomen Provinz Bozen / Südtirol (Italien) und  
im Fürstentum Liechtenstein  
wildwachsenden  
sowie die wichtigsten kultivierten  
Gefäßpflanzen (Farnpflanzen und Samenpflanzen)  
mit Angaben über ihre Ökologie und Verbreitung

Konzipiert und redigiert von  
Manfred A. Fischer

2., verbesserte und erweiterte Auflage  
der „Exkursionsflora von Österreich“ (1994)

Bearbeitet von  
Manfred A. Fischer, Wolfgang Adler und Karl Oswald

Mit Beiträgen von  
G. Gottschlich, P. Englmaier, F. Schuhwerk, E. Hörandl, J. Walter, F. Grims, W. Starmühler, J. Saukel, A. Ch. Mrkvicka, F. Speta, G. Dietrich, Th. Gregor, Ch. H. W. Zidorn, W. Willner, H. Teppner, A. Polatschek, J. Kirschner, J. Greimler, P. A. Schmidt, G. M. Schneeweiß, K. Zernig, Th. Wilhalm, F. Essl, G. Karrer u. v. a.

Zeichnungen von A. Kästner

Herausgeber und Medieninhaber: Land Oberösterreich,  
OÖ Landesmuseen, Museumstraße 14, A-4040 Linz, Austria  
2005

Produktionsleitung: Martin Pfosser  
Biologiezentrum der OÖ. Landesmuseen, Linz



# Flóra Slovenska

## VI/1



VEDA  
vychavateľstvo Slovenskej akadémie vied

## Flóra Slovenska VI/1

Angiospermophytina  
Dicotyledonopsida  
Cistales  
Begoniales  
Tamaricales  
Elatinales  
Violales  
Cucurbitales  
Campanulales

### EDITORI

*Kornélia Goliašová, Helena Šipošová*

### SPRACOVALI

*Kornélia Goliašová, Iva Hodálová, Eva Kmeťová, Pavol Mártonfi,  
Pavol Mereďa jun., Eleonóra Michalková, Tatiana Miháliková,  
Patrik Mráz, Magdaléna Peniašteková, Helena Šipošová, Pavol Eliáš jun.,  
Jiří Danihelka, Peter Štrba, Ondrej Ťavoda*



VEDA  
vychavateľstvo Slovenskej akadémie vied  
Bratislava 2008

Rothmaler | 5

# Exkursionsflora von Deutschland

Krautige Zier- und Nutzpflanzen



**Spektrum**  
AKADEMISCHER VERLAG

# Exkursionsflora von Deutschland

**Band 5**

Krautige Zier- und Nutzpflanzen

Herausgegeben von Prof. Dr. Eckehart J. Jäger,  
Dr. Friedrich Ebel,  
Dr. habil. Peter Hanelt und  
Prof. Dr. Gerd K. Müller  
in Zusammenarbeit mit zahlreichen Fachleuten

Mit 1320 Abbildungen

*Jim Daille*

14.11.2008

**Spektrum**  
AKADEMISCHER VERLAG



# Synonymika

Uspokojivý výběr starších jmen poskytuje Květena České republiky.

## Další literatura

- Smejkal M. (1980): Komentovaný katalog moravské flóry. – Univerzita J. E. Purkyně, Brno.
- Wisskirchen R. & Haeupler H. (1998): Standardliste der Farn- und Blütenpflanzen Deutschlands. – Ulmer, Stuttgart.

*Zjed. ell*

Univerzita J. E. Purkyně

Fakulta přírodovědecká

Komentovaný katalog  
moravské flóry

Miroslav Smejkal

Brno 1980

*14/28/74*  
*12.*

81. Chamomilla S.F. GRAY ●313  
Syn.: Matricaria L. p. p.

1. Ch. recutita (L.) RAUSCHERT - Syn.: Matricaria recutita L. 1753 - M. chamomilla auct. et L. 1755, non L. 1753 - Chamomilla vulgaris KOCH
2. Ch. suaveolens (PURSH) RYDB. - Syn.: Matricaria discoidea DC. - M. matricarioides (LESS.) PORTER - M. suaveolens (PURSH) BUCHENAU, non M. suaveolens L. - Chamomilla discoidea J. GAY

82. Matricaria L. ●313  
Syn.: Tripleurospermum SCHULTZ-BIP., nom. illegit.

1. M. perforata MÉRAT - Syn.: Matricaria maritima L. subsp. inodora (G. KOCH) SOO - M. inodora L., nom. ambig. - Tripleurospermum inodorum (L.) C. H. SCHULTZ, nom. illegit. - T. maritimum (L.) KOCH subsp. inodorum (KOCH) HYLAND, ex VAARAMA - Chrysanthemum maritimum (L.) PERS. subsp. inodorum (L.) VAARAMA

(83-88). Chrysanthemum s. l. ●314  
83. Chrysanthemum L.

1. Ch. segetum L.
2. Ch. coronarium L.  
(Ch. myconis - viz Coleostephus)  
(Ch. leucanthemum - viz Leucanthemum)  
(Ch. corymbosum, Ch. parthenium, Ch. macrophyllum, Ch. vulgare, Ch. cinerariifolium - viz Tanacetum)  
(Ch. balsamita - viz Balsamita)  
(Ch. indicum - viz Dendranthema)

84. Coleostephus CASS.  
Syn.: Chrysanthemum L. p. p. - Myconia SCHULTZ-BIP. - Kremeria DURIEU

1. C. myconis (L.) REICHENB. - Syn.: Chrysanthemum myconis L. - Myconia myconis (L.) BRIQ. - Kremeria myconis (L.) MAIRE

85. Leucanthemum MILL. ●315  
Syn.: Chrysanthemum L. p. p.

1. L. vulgare LAM. - Syn.: Chrysanthemum leucanthemum auct., non L. - Ch. leucanthemum L. subsp. triviale auct. p. p.
2. L. ircutianum DC. - Syn.: Chrysanthemum leucanthemum auct., an etiam L.? - Ch. l. subsp. triviale auct. p. p. - ? Leucanthemum rotundifolium OPIZ, non (WALDST. et KIT.) DC.
3. L. adustum (KOCH) GREMLI  
subsp. margaritae (GAYER in JAV.) HOLUB - Syn.: Chrysanthemum leucanthemum L. margaritae GAYER in JAV. - Ch. leucanthemum auct. p. p. - Leucanthemum vulgare LAM. subsp. margaritae (GAYER in JAV.) SOO - L. v. subsp. pannonicum ZELENÝ - L. maximum (RAMOND) DC. subsp. pannonicum ZELENÝ - L. maximum auct., non (RAMOND) DC. - L. heterophyllum auct., non (WILLD.) DC.

86. Tanacetum L.  
Syn.: Chrysanthemum L. p. p. - incl. Pyrethrum ZINN

1. T. vulgare L. - Syn.: Chrysanthemum tanacetum (L.) BERNH., non (LAM.) GATERAU - Ch. tanacetum KARSCH, non VIS.
2. T. corymbosum (L.) SCHULTZ-BIP. - Syn.: Chrysanthemum corymbosum L. - Pyrethrum corymbosum (L.) SCOP. - Leucanthemum corymbosum (L.) GREN. et GODR. subsp. corymbosum
3. T. parthenium (L.) SCHULTZ-BIP. - Syn.: Chrysanthemum parthenium (L.) BERNH. - Pyrethrum parthenium (L.) SM. - Leucanthemum parthenium (L.) GREN. et GODR.
4. T. macrophyllum (WALDST. et KIT.) SCHULTZ-BIP. - Syn.: Chrysanthemum macrophyllum WALDST. et KIT.



# Standardliste der Farn- und Blütenpflanzen Deutschlands



**Orobanche artemisiae-campestris VAUCHER ex GAUDIN – Panzer-Sommerwurz**

Orobanche loricata RCHB. – Iconogr. Bot. Pl. Crit. 7: 41 (1828)  
Orobanche artemisiae VAUCHER ex GREIN. & GODR. – Fl. P.

Anmerkung zur Nomenklatur: Während REICHENBACH im Juli „Flora“ (12(2): 398, 7.7.1829) bemerkt, daß seine *Orobanche* nimmt HOPPE (Flora 12(2): 432, 21.7.1829) bereits auf den erst Helvetica Bezug (vgl. RAUSCHERT 1982, S.6). Damit hat der Name ex GAUDIN gegenüber *O. loricata* RCHB. Priorität.

Orobanche bartlingii → Orobanche alsatica subsp. libanotica

**Orobanche caryophyllacea SM. – Trans. Linn. Soc. London 4: Nelken-Sommerwurz**

Orobanche major L. – Sp. Pl.: 632 (1753)\* nom. utique 1997: Taxon 45: 787-791] – Typus: Herb. Clifford: 32 (lecto- TURLAND & RUMPEY 1997: Taxon 45: 787)  
Orobanche vulgaris POIR. – in LAM., Encycl. 3: 621 (1798)  
Orobanche galii DUBY – Bot. Gall. 1: 349 (1828)\*

**Orobanche coerulescens STEPHAN – in WILLD., Sp. Pl. 3(1): Bläuliche Sommerwurz**

Orobanche albolanata STEUD. – Nomencl. Bot., ed. 2, 2: 203 (1822)

**Orobanche elatior SUTTON – Trans. Linn. Soc. London 4: Große Sommerwurz**

Orobanche major auct. mult. non L. [quod typum]  
Orobanche fragrans W. D. J. KOCH – in RÖHL., Deutschl. Orobanche stigmatodes WIMM. – Fl. Schles.: 280 (1840)  
Orobanche kochii F. W. SCHULTZ – Flora 39: 66 (1847)\*

**Orobanche flava MART. ex F. W. SCHULTZ – Beitr. Kenntn. Heilgelbe Sommerwurz**

Orobanche tussilaginis MUTEL – Fl. Franc. 2: 349 (1835)

**Orobanche gracilis SM. – Trans. Linn. Soc. London 4: 172: Blutrote Sommerwurz**

Orobanche cruenta BERTOL. – Rar. Ital. Pl. Dec. 3: 56 (1818)

PREZENČNĚ



Herausgegeben vom  
Bundesamt  
für Naturschutz

ULMER

**Melampyrum polonicum (BEAUVERD) Soó – Repert. Spec. Nov. Regni Veg. Beih. 24: 256 (1927)\* E F H R S**  
**Polnischer Wachtelweizen**

Basionym: Melampyrum nemorosum var. polonicum BEAUVERD – Mém. Soc. Phys. Genève 38: 555 (1916)\* – Typus: Polen, Herb. Beauverd, G (holo-)

Melampyrum polonicum → Melampyrum nemorosum agg.

**Melampyrum pratense L. – Sp. Pl.: 605 (1753)\*- Typus: Herb. Linn. No. 760.4, LINN (typ. cons. SMITH 1963: Watsonia 5: 366) E F H O R S**  
**Wiesen-Wachtelweizen**

Melampyrum vulgatum PERS. – Syn. Pl. 2: 151 (1807)\*, nom. illeg. (M. pratense pro syn.)

**- subsp. commutatum (TAUSCH ex A. KERN.) C. E. BRITTON – Trans. & Proc. Bot. Soc. Edinburgh 33: 371 (1943)\* o r**  
**Helgelber Wiesen-Wachtelweizen**

Basionym: Melampyrum commutatum TAUSCH ex A. KERN. – Oesterr. Bot. Z. 20: 271 (1870)

Melampyrum pratense var. angustifrons BORBÁS – Vasvarmegey Növényfoldr.: 230 (1888)

Melampyrum pratense var. vulgatum BECK – Fl. Nieder-Österreich 2: 1096 (1893)\*

Melampyrum pratense subsp. vulgatum (BECK) RONNIGER – Vierteljahrsschr. Naturf. Ges. Zürich 55: 321 (1910)\* H

Melampyrum pratense fo. commutatum (A. KERN.) BEAUVERD – in SCHINZ & R. KELLER, Fl. Schweiz, ed. 3, 2: 306 (1914)\*

Melampyrum pratense subsp. angustifrons (BORBÁS) Soó – in JÁV., Monogr.: 181 (1927)\* O R

**- subsp. pratense s. l. O R**  
**Gewöhnlicher Wiesen-Wachtelweizen**

Melampyrum pratense var. paludosum GAUDIN – Fl. Helv. 4: 122 (1829)\*

Melampyrum pratense var. integerrimum DÖLL – Fl. Grossherzogt. Baden: 703 (1857)\*

Melampyrum paludosum (GAUDIN) RONNIGER – Sched. ad Fl. Austro-Hung. Exsicc.: 3698 (1914)\*

Melampyrum pratense var. oligocladium BEAUVERD – Mém. Soc. Phys. Genève 38: 493 (1916)\*

Melampyrum pratense subsp. engleri Soó – Monogr.: 182 (1927)\* O R

Melampyrum pratense subsp. oligocladium (BEAUVERD) Soó – Repert. Spec. Nov. Regni Veg. 24: 180 (1927)\* O R

Melampyrum pratense subsp. paludosum (GAUDIN) Soó – Monogr.: 185 (1927)\* O R

Melampyrum pratense subsp. purpureum (HARTM.) Soó – Monogr.: 183 (1927)\*

Melampyrum pratense subsp. monticolium (BEAUVERD) Soó – in HANNIG & WINKLER, Pflanzen-areale 5(1): 8 (1939)\*

Melampyrum pratense subsp. pratense s. str. O R

**Melampyrum sylvaticum L. – Sp. Pl.: 605 (1753)\*- Typus: Herb. Linn. No. 760.5, LINN E F H O R S**  
**(lecto- E. FISCHER 1997: Feddes Repert. 108: 112)**  
**Wald-Wachtelweizen**

Melampyrum carpaticum SCHULT. – Obs. Bot.: 116 (1809)\*

Melampyrum laricetorum KERN. – in DALLA TORRE, Anleit. Wiss. Beobacht. Alpenr. 2: 289 (1882)

Melampyrum aestivale RONNIGER & SCHINZ – Fl. Schweiz, ed. 3, 1: 489 (1909)\*

Melampyrum intermedium SCHINZ & RONNIGER – Fl. Schweiz, ed. 3, 1: 489 (1909)\* non PERR. & SONG.

Melampyrum sylvaticum subsp. aestivale (RONNIGER & SCHINZ) RONNIGER – Vierteljahrsschr. Naturf. Ges. Zürich 55: 328 (1910)\* O R

Melampyrum sylvaticum subsp. intermedium (RONNIGER & SCHINZ) RONNIGER – Vierteljahrsschr. Naturf. Ges. Zürich 55: 327 (1910)\* O R

Melampyrum sylvaticum subsp. laricetorum (KERN.) RONNIGER – Vierteljahrsschr. Naturf. Ges. Zürich 55: 327 (1910)\* O R

Melampyrum sylvaticum var. aestivale (RONNIGER & SCHINZ) PAUCA & NYARADY – Fl. Rep. Pop. Române 7: 636 (1960)\*

Melampyrum sylvaticum var. carpaticum (SCHULT.) PAUCA & NYARADY – Fl. Rep. Pop. Române 7: 636 (1960)\*

Melampyrum sylvaticum var. intermedium (RONNIGER & SCHINZ) PAUCA & NYARADY – Fl. Rep. Pop. Române 7: 636 (1960)\*

Melampyrum sylvaticum subsp. sylvaticum s. str. O R

Melampyrum sylvaticum var. sylvaticum

Im Gebiet nur die subsp. *sylvaticum* s. l.

MELANDRIUM → SILENE

# Synonymika

## **The International Plant Name Index**

<http://www.ipni.org/index.html>

Prostý seznam uveřejněných jmen: Index Kewensis + Gray Card Index + Australian Plant Name Index. Není zde vyjádřen taxonomický názor.

## **The Euro+Med Plant Database**

<http://ww2.bgbm.org/EuroPlusMed/query.asp>

Kritická databáze flóry Evropy a Středozeří. Je zde vyjádřen taxonomický názor.



# Synonymika

## **The Plant List**

<http://www.theplantlist.org/>

„Pracovní“ seznamy všech rostlinných druhů. Je zde vyjádřen taxonomický názor.

## **World Checklist of Selected Plant Families**

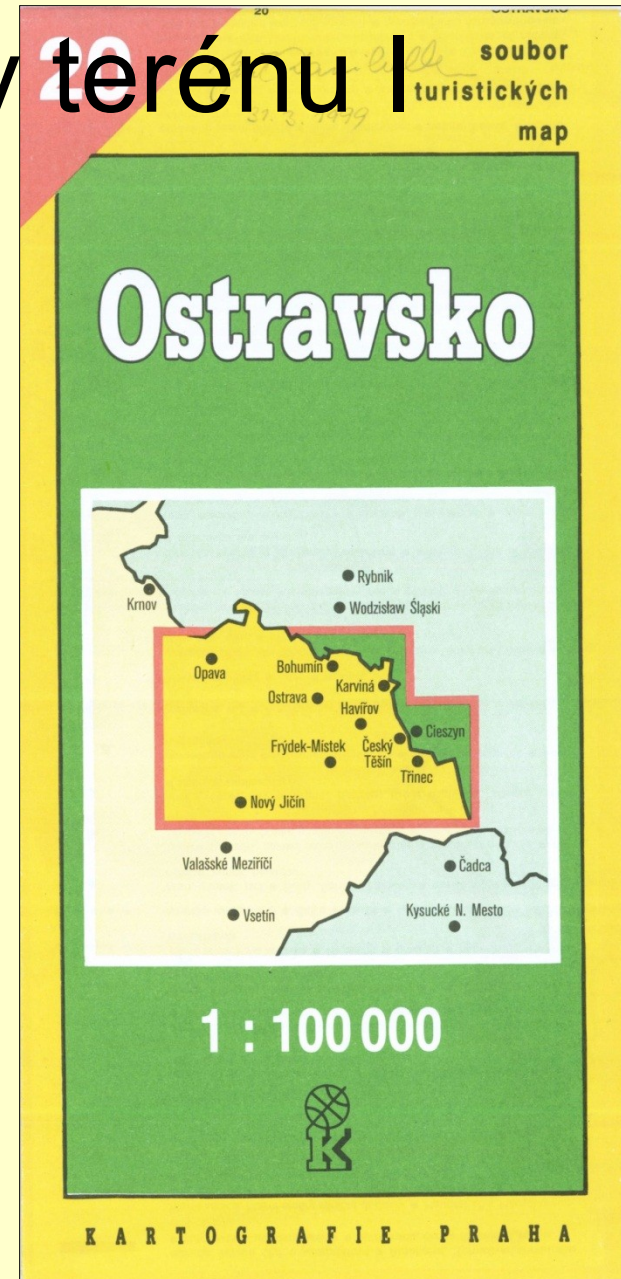
<http://apps.kew.org/wcsp/home.do>

Kritické seznamy druhů vybraných čeledí. Je zde vyjádřen taxonomický názor.

# Podklady pro práci v terénu I

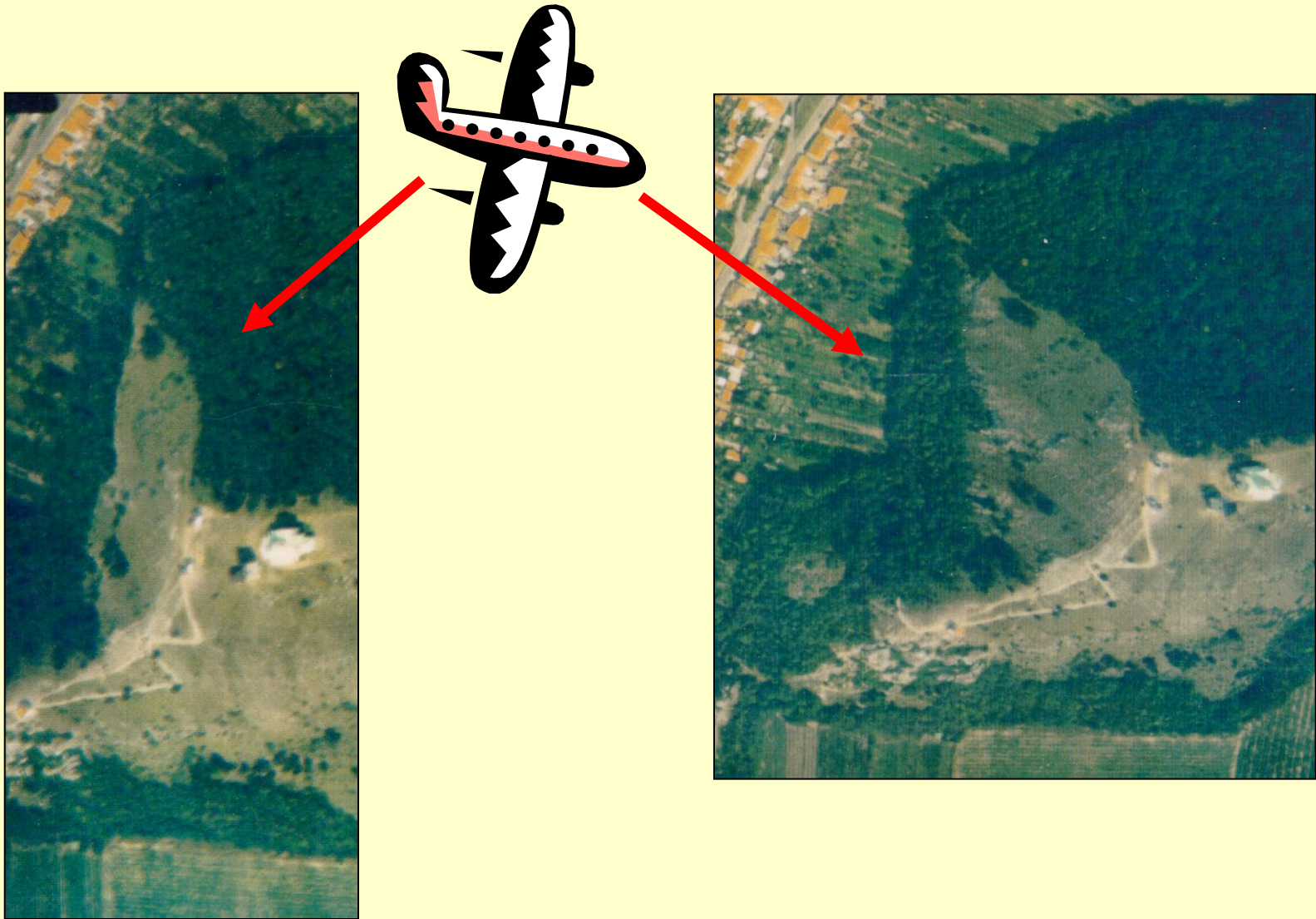


topografické  
mapy





# Podklady pro práci v terénu II



# Podklady pro práci v terénu III



letecké snímky  
(ortofotomapy)



# Historická toponyma

Květena Čech <sup>343</sup>

*Veronica verna L*

47629

Naleziště: JIŽ. ČECHY, PÁNEV TŘEBOŇSKÁ.  
*Mezimorší mez. - v příkopě u silnice  
na Drahov 440 m n. m.*

d. <sup>1</sup> m. <sup>6</sup> 19<sup>41</sup>

REV. J. ROHLÉNA  
*Skalický*

RUDOLF KURKA,  
TŘEBOŇ.

Chromec B. (1929): Místopisný slovník Československé republiky. – V Praze.

Chytil A. (1929): Chytilův místopis Československé republiky. – V Praze-Smíchově.



# CHYTIŮV MÍSTOPIŠ

## ČESKOSLOVENSKÉ REPUBLIKY

II. VYDÁNÍ

Masarykova univerzita  
přírodovědecká fakulta

Us. redn. knihovna

Hlav. inv. č. 82668  
 Depo v knih. 2002  
 Ústav. inv. č. 66/2002  
 Signatura 34.595  
 2500

MASARYKOVA UNIVERZITA V BRNĚ  
 Přírodovědecká fakulta  
 KNIHOVNA KATEDRY BOTANIKY  
 611 37 Brno, Kotlářská 2

SESTAVIL A SVÝM NÁKLADEM VYDAL  
 ALOIS CHYTIŮV  
 V PRAZE-SMÍCHOVĚ 1496 (NA HŘEBENKÁCH)  
 1929

- Jemnice, **Ti** 6.5 Pollice u Jemnice, **Zdob**, **Os** Jemnice — **M**.
- \***Dešná** (Deschna), 112 d. 550 ob., Č. 25 N. 523, **F**, **Zdob**, **Čtst** Brodek, **P**, **Ti** Brodek u Konice, **Zst** 6.25 Stražisko, **St** 8, **Os** Konice; **M**.
- \***Dešná**, 25 d. 135 ob., Č. 131, **F** Všemina, **Zdob**, **P**, **Ti** 4.8, **Čtst** Slušovice, **St** (6) 9.5, **Os** Vizovice — **M**.
- Dešná**, sk. ch., **Ob** Lysá pod Makytou, **P** + **Čtst** Lúky, **Ti** 7 Lúky pod Makytou, **St** 19.5 Púchov nad Váhom, **Osp** Púchov — **S**.
- Dešné** v. **Dešná**, **Os** Jevíčko.
- Dešnice** v. **Dešnice**, **Os** Zatec.
- \***Dešov** /**Malý**, 30 d. 254 ob., Č. 248, **F** Velký Újezd, **Zdob** Nové Syrovice, **Čtst**, **P** Velký Dešov, **Ti** 6.1 Bítov, **N** 6.5 Třebelovice, **Os** Mor. Budějovice — **M**.
- \***Dešov** Velký, 102 d. 571 ob., Č. 563 N. 2, **Čtst**, **P** + **Ti** 6.9 Bítov, **F** Velký Újezd, **Zdob** Nové Syrovice, **N** 6.25 Třebelovice, **Os** Mor. Budějovice — **M**.
- Dešový**, sk. ch., **Ob** Volové, **St** Volovec, **Čtst**, **P**, **Ti**, **Osp** Volové — **PR**.
- \***Deštná** (Töschen), 57 d. 256 ob., Č. 22 N. 229, **F**, **Ast** + **St** 13.75 Jestřebí, **St** 15.5 Stětí, **St** 16.5 Liběchov, **Zdob**, **Čtst**, **P**, **Ti** 4, **Os** Dubá — **C**.
- \***Deštná**, **M**, 231 d. 1185 ob., Č. 1161 N. 3, **F**, **Zdob**, **Čtst** + **P**, **Ti** »Deštná u Soběslavě«, **St** 17.5 Soběslav, **St** 16 Jindř. Hradec, **St** 11.5 Kardašova Řečice, **N** 10.5 Včelníčka, **Os** Kamenice n. Lipou — **C**.
- \***Deštná**, 91 d. 567 ob., Č. 563 N. 4, **F** + **Zdob** Březová, **Čtst** Roubanín, **P**, **Zst** Rozhraní, **Ti** 6 Brněnec, **St** 10.5 Velké Opatovice, **St** 7.25 Letovice, **Zst** 3.5 Moravská Chrástová, **Os** Jevíčko — **M**.
- Deštná** v. **Deštné**, **Os** Nové Město n. Met.
- \***Deštné** (Deschny), 214 d. 949 ob., Č. 19 N. 929, **F**, **Čtst** + **Zdob** Olešnice, **P**, **Ti**, **Tn** »Deštné v Orlických Horách«, **St** 19 Dobruška, **St** 15 Solnice, **St**, **Os** Nové Město nad Met. — **C**.
- \***Deštné** (Dorfeschen), 123 d. 614 ob., Č. 1 N. 594, **F** Jakartovice, **Zdob** Životice, **P** »Deštné ve Slezsku«, **St** 2.5, **Ti** 2.6, **Čtst** Mladecko, **Os** Opava — **M**.
- \***Deštnice** (Teschnitz), 98 d. 571 ob., Č. 78 N. 492, **P**, **Ti** + **Zst** 0.75 Deštnice-Velká Černoc, **F** Nečmice, **Zdob** Kounov, **Čtst** Velká Černoc, **St** 4.75 Sádek u Zatec, **Os** Zatec; **Č**. **Deštnice** v. **Dešenice**, **Os** Nýrsko.
- Deštno** v. **Deštná**, **Os** Dubá.
- \***Dětér**, 135 d. 631 ob., **M**. 615, **No**, **F**, **Čtst** Hostice, **P** Simonovce, **Zdob**, **Ti** Hajnáčka, **St** 12.6, **Osp** Feledince — **S**.
- Detlar** v. **Dětér**, **Os** Feledince.
- \***Detrik**, 23 d. 130 ob., Č. 2 R. 121 Ž. 7, **Fřk** Mataška, **No**, **Dobrá** nad Ondavou, **Ti** 8 Kelča, **P** Dobrá nad Ondavou, **Čtst** Slov. Kajňa, **St** 30, **Zdob**, **Osp** Vranov n. Topl.; **S**.
- \***Detva**, 870 d. 7515 ob., Č. 7468 N. 27 M. 10 Ž. 5, **No**, **F**, **Čtst**, **Zdob**, **P**, **Ti**, **Tn**, **Zst** 3.5 + **St** 6 Kriváň-Detva, **Osp** Zvolen — **S**.
- Detva** (Gyótvapusztá), **dvár**, **Ob** Martoš, **Čtst** Nasvad, **St** 8, **P**, **Ti**, **Osp** Stará Dála — **S**.
- Detviané**, sam., **Ob** Lehota Dolná, **Čtst**, **P**, **Ti**, **St** Podbrezová, **Zst** Lopej, **Osp** Brezno nad Hronom — **S**.
- Detvianka**, sam., **Ob** Dubová, **Čtst**, **Ti** Svätý Ondrej nad Hronom, **Zst** Nemecká, **P** Nemecká nad Hronom, **St** Zámotie, **Osp** Brezno nad Hronom — **S**.
- Detvianka** v. Malčokov, **Os** Brezno n. Hron.
- Deutsch Beneschau** s. Benešov Německý, **Os** Nové Hradý.
- Deutsch Bernschlag** s. Peršláček, **Os** Nová Bystřice.
- Deutsch Biela** s. Bělá Německá, **Os** Polička.
- Deutsch Borau** s. Beranov Něm., **Os** Teplá.
- Deutsch Brod** s. Brod Něm., **Os** Něm. Brod.
- Deutsch-Brodek** s. Brodek, **Os** Konice.
- Deutsch Doubrawitz** s. Doubravice Německá, **Os** Manětín.
- Deutsch Eisenberg** s. Ruda Něm., **Os** Rýmařov.
- Deutsch Gabel** s. Jabloné Německé, **Os** Něm. Jablonné.
- Deutsch Giesshübel** s. Vyskytná Německá, **Os** Stoky.
- Deutsch Gilowitz** s. Jřlovec Německý, **Os** Vyšší Brod.
- Deutsch Haidl** s. Maňava Německá, **Os** Hor. Planá.
- Deutsch Hause** s. Házová Něm., **Os** Sternberk.
- Deutsch-Horowitz** s. Hořovice Německé, **Os** Jesenice.
- Deutsch Jasník** s. Jeseník Německý, **Os** Nový Jičín.
- Deutsch Kahn** s. Chvojno Něm., **Os** Ústí n. L.
- Deutsch Kamnitz** s. Kamenice Německá, **Os** Mímoň.
- Deutsch Kilmes** s. Chloumek Něm., **Os** Bochov.
- Deutsch Konitz** s. Konice Něm., **Os** Znojmo.
- Deutsch-Kralup** s. Kralupy N., **Os** Chomutov.
- Deutsch Kubitzen** s. Kubice N., **Os** Domažlice.
- Deutsch-Liebau** s. Libina Něm., **Os** Šumperk.
- Deutsch-Litta** s. Kopernica, **Os** Kremnica.
- Deutsch Lodenitz** s. Loďnice Německá, **Os** Sternberk.
- Deutsch Malkowitz** v. Málkovice Bohaté, **Os** Bučovice.
- Deutsch Markersdorf** s. Leskovec Německý, **Os** Vítkov.
- Deutsch Matha** s. Metuje Německá, **Os** Teplice n. Metují.
- Deutsch-Märzdorf** s. Bohdíkov Německý, **Os** Vizmberk.
- Deutsch Milkoied** s. Mlékojedy Německé, **Os** Litoměřice.
- Deutsch-Moliken** s. Malíkov Německý, **Os** Jindř. Hradec.
- Deutsch Neudörfel** s. Ves Nová Německá, **Os** Ústí n. L.
- Deutsch-Neuhof** s. Dvory Nové, **Os** Stoky.
- Deutsch Neustadt** s. Městečko Nové, **Os** Manětín.
- Deutsch Pankraz** s. Jitřava, **Os** Něm. Jablonné.
- Deutsch Paulowitz** s. Pavlovice Německé, **Os** Osoblaha.
- Deutsch Petersdorf** s. Petrovice Německé, **Os** Králíky.
- Deutsch Prausnitz** s. Brusnice Německá, **Os** Trutnov.



## Odběratelé o Chytilově Místopisu ČSR.

**MINISTER S PLNOU MOCOU PRO SPRÁVU SLOVENSKA, Dr. Martin Mičura:**

Rádi přijímám Vaše vdaky za krásný »Místopis RČS.«, mne zasláný. Je to skutečně velké a prepotřebné dílo.

**PRESIDIUM ZEMSKÉ SPRÁVY POLITICKÉ, Opava, 30. září 1922:**

Presidium zemské správy politické uznává zvrubnost a důkladnost Vašeho Místopisu a samo ho také objednalo...

**ŘEDITELSTVÍ POŠT A TELEGRAFŮ, Pardubice, dne 30. října 1922:**

...seznáno, že dílo Vaše jest jak pro potřebu soukromou tak i úřední velice cennou a doporučení hodnou pomůckou.

**RIADITELSTVO POŠT A TELEGRAFOV, Bratislava, dne 4. října 1922:**

Poštovní a telegrafní úřady upozorníme vhodným způsobem na Místopis Vámi vydaný...

**SVAZ OKRESŮ, OBCÍ, hospod. družstev a jiných konsumentů energie elektr., Hradec Králové:**

...překvapil nás příjemně svým objemem a podrobným zpracováním, a nemůžeme jinak než blahopřátí Vám k provedení práce tak obsáhlé, záslužné a cenné — Místopis Váš budeme všude jen doporučovati.

**PRAŽSKÁ ŽELEZÁRSKÁ SPOLEČNOST, Praha:**

Ač to není u nás obvyklé, sdělujeme Vám v tomto případě vzhledem k skutečné dokonalosti díla, že možno každému, kdo potřebuje přesná, spolehlivá a přehledná data, doporučení použití Vašeho díla.

**PRESIDIUM MĚSTSKÉ RADY hlav. města Olomouce, dne 19. října 1922:**

Vámi vydaný Místopis R. Č. S. jest skutečně nezbytnou a v každém směru vynikající pomůckou pro úřady veřejné i samosprávné. Můžeme jej každému vřele doporučiti.

**JUDr. BOHUŠ PŘIKRYL, advokát, Vyškov.**

Zde netřeba více doporučovati, dlužno objednat a přesvědčiti se.

**AGRÁRNÍ BANKA ČESKOSLOVENSKÁ, Hrádko Košice, dne 10. října 1922:**

Obdrželi jsme Váš Místopis Republiky Československé, za jehož zaslání Vám děkujeme a to tím více, ježto jest to věc cenná, praktická a přesahuje daleko naše očekávání. Vaším Místopisem dostala se do rukou veřejnosti kniha potřebná a každému prospěšná, která by neměla scházeti v žádném úřadě a v žádné kanceláři.

**JUDr. VITĚZSLAV RIEDL, advok., Veselí n/L.:**

Je to v každém směru výtěžek velkolepé a detailní statistiky, s neúpornou péčí a ohromným nákladem snesené... Dílo toto jest nesporně nejideálnější výtěžením toho místopisu, který na nejlepší mapě nelze graficky znázornit, a přeji mu další vydání.

**F. FILIP, továrna na kartáče, Jablonné n. Orli, dne 22. září 1922:**

Zasláný mně Váš »Místopis republiky československé« jsem obdržel a sledávám dílo toto, jako veškeré Vaše předcházející adresáře, pro každý závod velmi prospěšným a téměř nepostradatelným.

**ÚSTŘEDNÍ VÝBOR Národní Jednoty Poštmavské, Praha, 7. října 1922:**

... Zároveň vyslovujeme Vám své blahopřání k vydání tak pozoruhodného a cenného díla, které jest výsledkem neunavné péle a odborné znalosti a přejeme Vám, aby dílo to všude bylo stejně oceněno a co hlavního, také rozšířeno způsobem, jak toho plně zasluhuje pro svůj cenný a informační obsah.

**„FERRA“ A. S., dříve L. G. Bondy, Praha, 20. září 1922:**

... jsme s obsahem i uspořádáním jeho zcela spokojeni a jsme přesvědčeni, že stane se dílo toto velmi vítanou pomůckou v obchodním světě. Ujišťujeme Vás, že neopomeneme dílo Vaše v kruzích svých obchodních přátel doporučovati.

**J. POLÁČEK, Mnichovohradištská lučební továrna, Praha, dne 18. září 1922:**

Potvrzujeme tímto příjem právě nás došlého »Místopisu Republiky Československé«, jehož účelné, ba vzorné uspořádání nás plně uspokojilo.

**PAZDERKA & SPOL., Vyškov, dne 25. září 1922:**

Váš Místopis tvoří v naší obchodní a organizační kanceláři nepostradatelnou pomůcku, ulehčující značně veškeru obchodní agendu a uchránivši nás již častěji nejen od dřívějších mrzutostí, nýbrž i škod, při těchto povstalých.

Přijímáme proto naše ujištění, že pokládáme si za povinnost, publikace Vaše všude co nejlépe doporučiti, zdůrazňujeme však, že se samy svým obsahem a uspořádáním již nejlépe doporučují.

**OLDŘICH KOCIAN, soukenický zasilatelský závod, Humpolec, dne 23. září 1922:**

... zamlouvá se nám velice pečlivě jeho uspořádání. Je důstojným pokračováním Vašich adresářů. Místopis Váš zasluhuje státi se nezbytnou příručkou všech obchodních a průmyslových kanceláří a úřadů.

# Přírodní podmínky

- Geologická stavba
- Reliéf terénu a geomorfologické členění
- Půdy
- Vodní toky a nádrže
- Klima
- Biogeografické členění
- Historické prameny



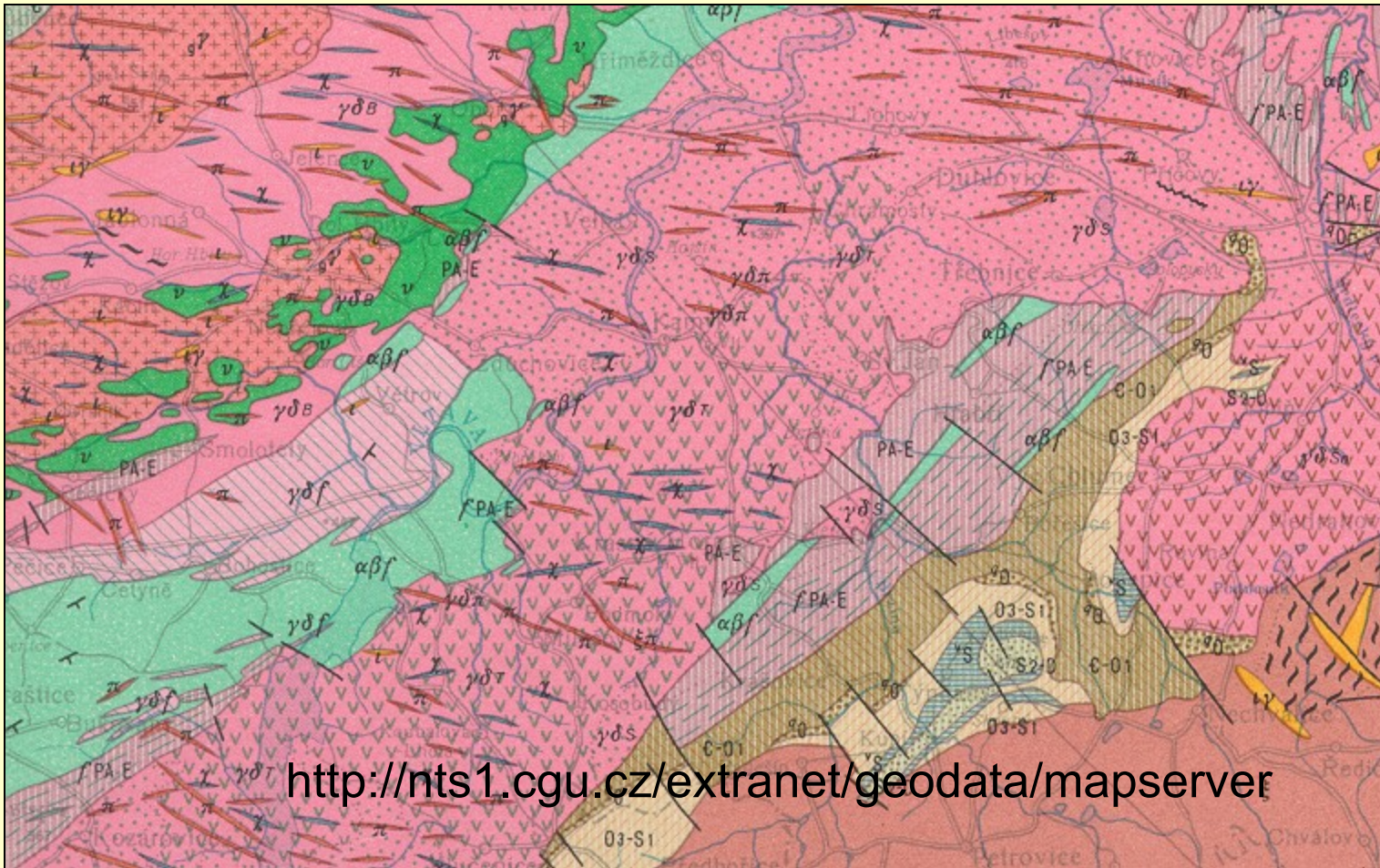
# Geologická stavba

K dispozici jsou geologické mapy různých měřítek.

- Geologická mapa ČR. Měřítko 1 : 50 000 (jednotlivé listy, např. list 34-23 Břeclav); k dispozici jsou vysvětlivky k jednotlivým listům
- listy 1 : 25 000 – jen pro část území státu
- Geologická a přírodovědná mapa CHKO a BR Pálava. 1 : 25 000...
- odkrytá mapa předčtvrtohorních útvarů (1 : 200 000)
- mapový server České geologické služby  
<http://nts1.cgu.cz/extranet/geodata/mapserver>

# Geologická mapa

- méně podrobná (odkrytá) 1 : 200.000
- podrobná 1 : 25.000 (jen část území ČR)

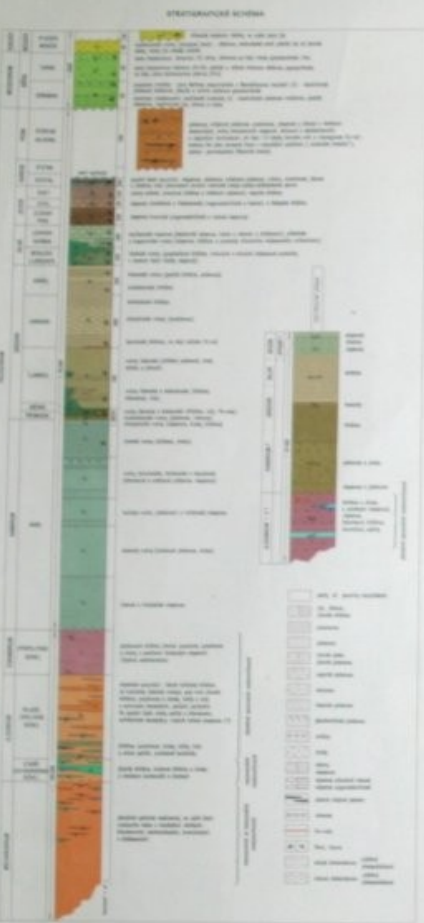
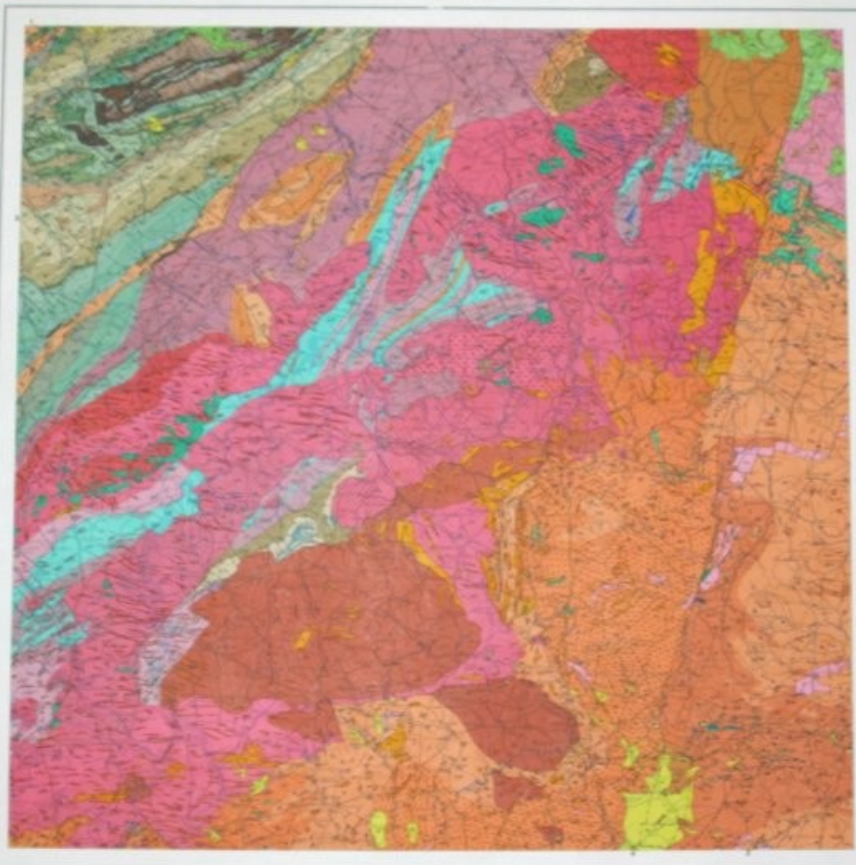




ÚSTŘEDNÍ GEOLOGICKÝ ÚŘAD  
ÚSTŘEDNÍ ÚSTAV GEOLOGY  
GEOLOGICKÁ MAPA ČSSR  
MAPA PŘEDTÝTOHNOVÉHO ÚTVARU

1:200 000

M-33-XXI Tábor



Geologický úřad  
Ústřední ústav geologický  
Praha

Odkrytá geologická mapa 1 : 200.000

# Reliéf terénu a geomorfologické členění

Souvisí s geologickou stavbou, ovlivňuje mezoklima, vegetaci apod.

Údaje o regionální příslušnosti podle geomorfologického členění je třeba přejímat jen v míře odpovídající účelu práce.

- Demek J. & Mackovčín P. [eds] (2006): Zeměpisný lexikon ČSR. Hory a nížiny. Ed. 2. – AOPK ČR, Brno.

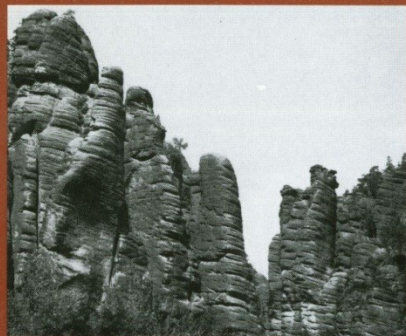


ZEMĚPISNÝ LEXIKON ČSR

# Hory a nížiny

JAROMÍR DEMEK (EDITOR) A KOLEKTIV

ACADEMIA

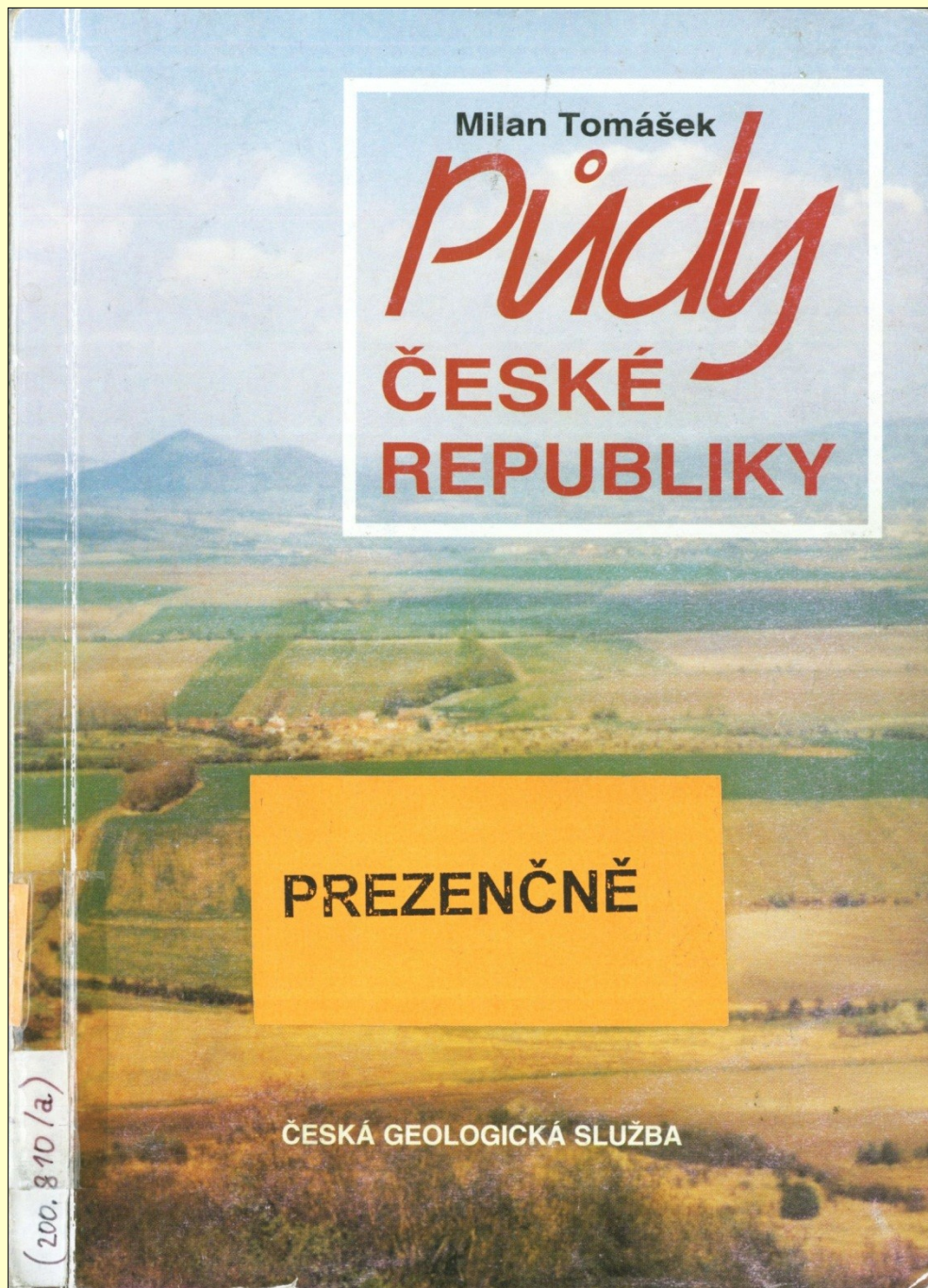


# Půdy

Syntetická půdní mapa České republiky 1 : 200 000  
Půdní mapa ČR (např. List 24-34 Ivančice). Měřítko  
1 : 50.000. – Český geologický ústav, Praha.



Tomášek M. (2003): Půdy  
České republiky. Ed. 3. –  
Česká geologická služba.





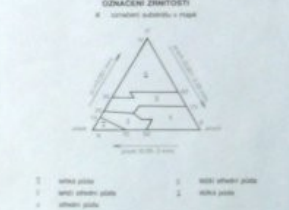


**PŮDNÍ TYPY**


**ODNAČENÍ PŮDNÍCH ASOCIACÍ**

K	dominantní složka	Z	dominantní složka
T	subsistentní složka	K <sub>1</sub> , K <sub>2</sub>	skl. dominantní složky

- ODNAČENÍ PŮDOTVORNÝCH SUBSTRÁTŮ**
- 1. Neorganické (silicátové) sedimenty a sedimenty silicátového původu
  - 2. Organické půdy a půdy s organickým obsahem
  - 3. Půdy s vysokým obsahem humusu
  - 4. Půdy s vysokým obsahem humusu a silicátových složek
  - 5. Půdy s vysokým obsahem humusu a silicátových složek a silicátových složek
  - 6. Půdy s vysokým obsahem humusu a silicátových složek a silicátových složek
  - 7. Půdy s vysokým obsahem humusu a silicátových složek a silicátových složek
  - 8. Půdy s vysokým obsahem humusu a silicátových složek a silicátových složek
  - 9. Půdy s vysokým obsahem humusu a silicátových složek a silicátových složek
  - 10. Půdy s vysokým obsahem humusu a silicátových složek a silicátových složek
  - 11. Půdy s vysokým obsahem humusu a silicátových složek a silicátových složek
  - 12. Půdy s vysokým obsahem humusu a silicátových složek a silicátových složek
  - 13. Půdy s vysokým obsahem humusu a silicátových složek a silicátových složek
  - 14. Půdy s vysokým obsahem humusu a silicátových složek a silicátových složek
  - 15. Půdy s vysokým obsahem humusu a silicátových složek a silicátových složek
  - 16. Půdy s vysokým obsahem humusu a silicátových složek a silicátových složek
  - 17. Půdy s vysokým obsahem humusu a silicátových složek a silicátových složek
  - 18. Půdy s vysokým obsahem humusu a silicátových složek a silicátových složek
  - 19. Půdy s vysokým obsahem humusu a silicátových složek a silicátových složek
  - 20. Půdy s vysokým obsahem humusu a silicátových složek a silicátových složek
  - 21. Půdy s vysokým obsahem humusu a silicátových složek a silicátových složek
  - 22. Půdy s vysokým obsahem humusu a silicátových složek a silicátových složek
  - 23. Půdy s vysokým obsahem humusu a silicátových složek a silicátových složek
  - 24. Půdy s vysokým obsahem humusu a silicátových složek a silicátových složek
  - 25. Půdy s vysokým obsahem humusu a silicátových složek a silicátových složek
  - 26. Půdy s vysokým obsahem humusu a silicátových složek a silicátových složek
  - 27. Půdy s vysokým obsahem humusu a silicátových složek a silicátových složek
  - 28. Půdy s vysokým obsahem humusu a silicátových složek a silicátových složek
  - 29. Půdy s vysokým obsahem humusu a silicátových složek a silicátových složek
  - 30. Půdy s vysokým obsahem humusu a silicátových složek a silicátových složek
  - 31. Půdy s vysokým obsahem humusu a silicátových složek a silicátových složek
  - 32. Půdy s vysokým obsahem humusu a silicátových složek a silicátových složek
  - 33. Půdy s vysokým obsahem humusu a silicátových složek a silicátových složek
  - 34. Půdy s vysokým obsahem humusu a silicátových složek a silicátových složek
  - 35. Půdy s vysokým obsahem humusu a silicátových složek a silicátových složek
  - 36. Půdy s vysokým obsahem humusu a silicátových složek a silicátových složek
  - 37. Půdy s vysokým obsahem humusu a silicátových složek a silicátových složek
  - 38. Půdy s vysokým obsahem humusu a silicátových složek a silicátových složek
  - 39. Půdy s vysokým obsahem humusu a silicátových složek a silicátových složek
  - 40. Půdy s vysokým obsahem humusu a silicátových složek a silicátových složek
  - 41. Půdy s vysokým obsahem humusu a silicátových složek a silicátových složek
  - 42. Půdy s vysokým obsahem humusu a silicátových složek a silicátových složek
  - 43. Půdy s vysokým obsahem humusu a silicátových složek a silicátových složek
  - 44. Půdy s vysokým obsahem humusu a silicátových složek a silicátových složek
  - 45. Půdy s vysokým obsahem humusu a silicátových složek a silicátových složek
  - 46. Půdy s vysokým obsahem humusu a silicátových složek a silicátových složek
  - 47. Půdy s vysokým obsahem humusu a silicátových složek a silicátových složek
  - 48. Půdy s vysokým obsahem humusu a silicátových složek a silicátových složek
  - 49. Půdy s vysokým obsahem humusu a silicátových složek a silicátových složek
  - 50. Půdy s vysokým obsahem humusu a silicátových složek a silicátových složek



Kladovské území, v. n. o. 1000  
 Ústav pro zemědělské využití  
 půdních zdrojů  
 Brno, 1994  
 368/94  
 368/94



Syntetická půdní mapa České republiky 1 : 200.000

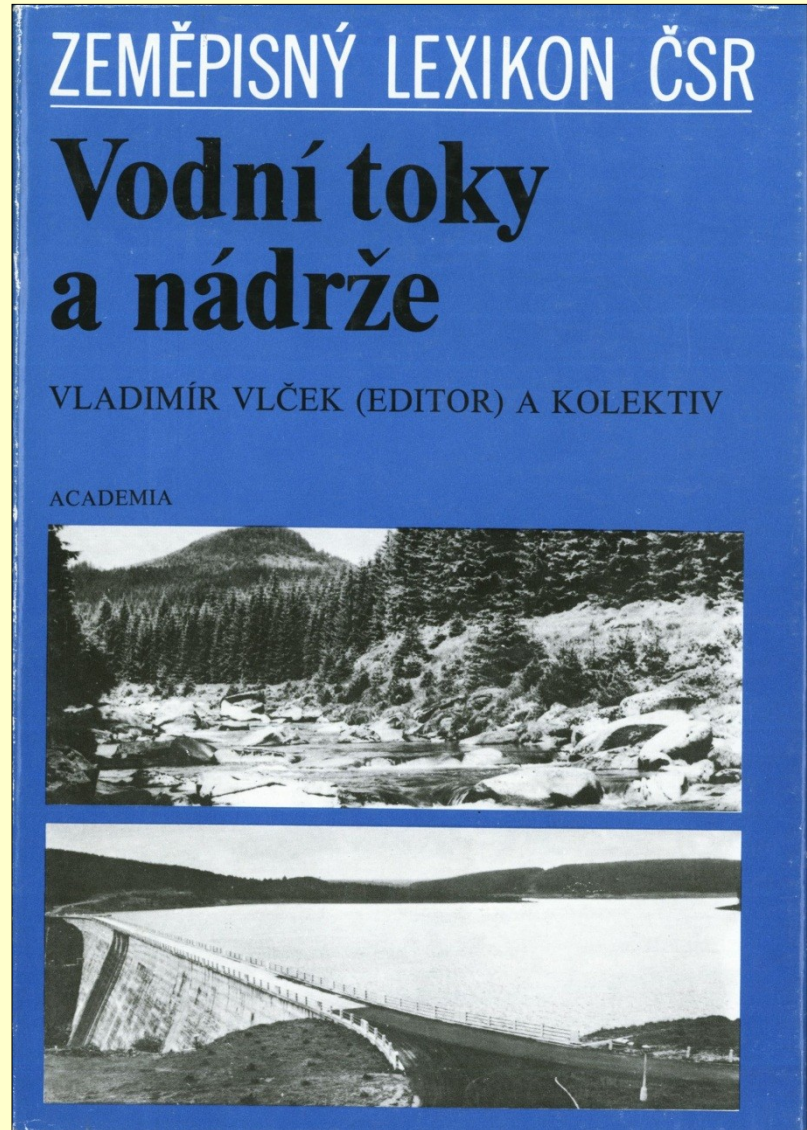


# Vodní toky a nádrže

Představují důležitý biotop  
mnoha druhů.

Jejich flóra a vegetace závisí  
na kvalitě vody, rychlosti toku  
a kolísání hladiny.

Vlček V. [ed.] (1984): Zeměpisný  
lexikon ČSR. Vodní toky a nádrže.  
– Academia, Praha.



# Klima I

## **Atlas podnebí**

- Tolasz R., Míková T., Valeriánová A. & Voženílek V. [eds] (2007): Atlas podnebí Česka. – Český hydrometeorologický ústav, Praha.

<http://www.chmi.cz/meteo/ok/atlas/index.html>

## **Klimatické tabulky**

1901–1950

- Vesecký A. (ed.) (1961): Podnebí Československé socialistické republiky. Tabulky. – Hydrometeorologický ústav, Praha.

1961–1990 (jen vybrané stanice)

<http://www.chmi.cz/meteo/ok/infklim.html>

Lednice: <http://www.zf.mendelu.cz/klima/>



# Klima II

## **Mapa klimatických oblastí**

- Quitt E. (1975): Mapa klimatických oblastí ČSR 1 : 500.000. – Geografický ústav ČSAV, Brno.

# Biogeografické členění

Culek M. (1996): Biogeografické členění České republiky. – Enigma, Praha.

## BIOGEOGRAFICKÉ ČLENĚNÍ ČESKÉ REPUBLIKY

Martin Culek (editor) a kolektiv





# Další geografické a historické prameny

mapy prvního vojenského mapování (1764–1767, 1780–1783)

mapy druhého vojenského mapování (1819–1858)

mapy třetího vojenského mapování 1776–1880 – tzv. vojenské speciálky (1 : 75 000), popř. topografické sekce (1 : 25 000)

Laboratoř geoinformatiky UJEP: <http://oldmaps.geolab.cz/>

indikační skicy stabilního katastru (po roce 1816)

katastrální mapy

letecké snímky (od konce třicátých let): Vojenský topografický ústav Dobruška

lesnické mapy a lesní hospodářské plány

studie z hospodářského dějepisu