

# Řízení třídy

# Školní třída = sociální skupina

## Znaky sociální skupiny:

- a) **Vzájemné vztahy, rituály, způsob komunikace...**
- b) **Hierarchie, postavení a status členů**
- c) **Dynamika dění, otevřenost-uzavřenost, koheze...**
- d) **Historie (vznik, události...)**
- e) **Způsoby řešení vnitřních konfliktů (pravidla...)**
- f) **Způsoby řešení vnějšího zatížení (tlak z vnějšku, ohrožení...)**

# „Třídní“ život

**Každá třída:**

- **Pozorovatelné chování**
- **Nepozorovatelné chování**
- 👍 **Co vidí učitelé, co vidí žáci, co vidí a slyší rodiče... (uvědomované a neuvědomované...)**

# Dělení tříd podle vzniku

- Třídy náhodně vzniklé
  - Pro zařazení není žádný klíč, členové jsou v podstatě přirozený výběr populace. Ani dělení podle abecedy není žádné kritérium výběru
- Třídy diferencované
  - Existuje nějaký klíč výběru a zařazení – např. studijní výsledky, sportovní talent, výtvarný talent či matematické zaměření, apod.
- Třídy výběrové
  - Studenti prošli nějakým výběrovým sítím (někdo nebyl zařazen), spojuje je především výrazný studijní předpoklad či talent

# Klima školní třídy (sociální klima školní třídy)

Ovlivňuje (a je ovlivňováno) chování žáků i učitele.

Přístupy ke zkoumání klimatu: (podle stupně školy, typu školy, koncepce výuky...)

## **Vlivy**

- Zvláštnosti žáků (sestava)
- Typ učitele, zvláštnosti učitele
- Klima školy
- Vyučovací předměty
- Zvláštnosti komunikace

# Jak zjistit vztahy mezi žáky?

- Pozorováním
- Rozhovorem (dítě, rodiče, učitelé)
- Hry
- Diagnostickými nástroji, dotazníky

**Zjišťování sociálního klimatu školní třídy a školy je jednou z činností učitele + poradci.**

**Nelze ji někdy dělat anonymně a je to vysoce eticky náročná činnost, nutné hlídat výstupy!**

**Účast min. 80%**

**Standardizované i nestandardizované nástroje**

# Dotazníky a screeniny

- **Pro vztahy mezi dětmi**

SORAD (2005), B-3 (1997), B-4 (1998), D-1 (2002),  
Třídní kompas (2011)

- **Pro klima třídy**

MCI (1991), CES (1998) – obecně a v jednotlivých  
předmětech (vliv učitele), atmosféra...J. Mareš, S. Ježek

[http://www.nuov.cz/uploads/AE/evaluacni\\_nastroje/15\\_klima\\_skolni\\_tridy.pdf](http://www.nuov.cz/uploads/AE/evaluacni_nastroje/15_klima_skolni_tridy.pdf)

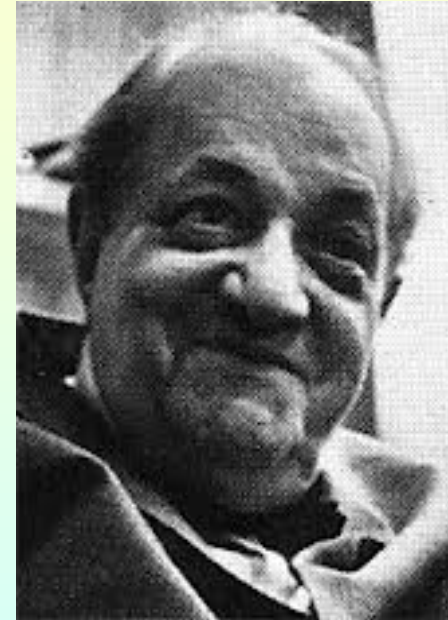
- **Pro individuální analýzu chování**

DSA (1990), CTQ, Monitorovací systém (2001)

# Sociometrie

Sociometrie - (socius, metrus)  
– měření druhého

- **Jacob Levy Moreno** (1889 – 1974)
- Sociometrie, psychodrama
- Stanovil pravidla pro konstrukci sociometrických testů, resp. dotazníků





# Sociometrie

- **Sociometrie = věda o měření mezilidských a sociálních vztahů**
- Sociometrické testy – obvykle otázka volby, někdy se zdůvodněním
- Zpracovávají se sociometrické tabulky

## Užití:

- v malých sociálních skupinách
- Zejména školní třídy
- Může vypovídat o vztazích ve třídě, náznaky i o osobnosti žáka

# Sociometrie v ČR

- Miloslav Petrušek 70. léta
- Vladimír Hrabal st. 80. léta, standardizace, 2004
- Elektronická verze IPPP ČR 2005

# Druhy sociometrie

- **Peer nomination**, tj. pozitivní nebo negativní volba podle určitého kritéria (např. trávení prázdnin...)
- Typické: volba/sympatie - vliv
- **Peer ratings** - vzájemné hodnocení členů za využití škál

- **Alternativní dotazníky**

Např. Označit žáka

? - neznám jej,

😊 - mám ho rád,

😞 - nemám ho rád,

😐 - nemám k němu vztah

(i u dětí s mentální retardací)

# Sociometrické statusy ve školní třídě

- **Populární děti, hvězdy** (mnoho pozitivních a málo negativních voleb)
- **Šedé eminence** (pozitivně nominovány hvězdami a samy hvězdy volí, od ostatních málo voleb)
- **Kontroverzní děti** ( mnoho nominací pozitivních, ale i negativních)
- **Outsideři** (mnoho voleb dávají, ale žádné nedostávají)
- **Odmítané děti** ( mnoho negativních voleb dostávají)
- **Antihvězdy** (nejvyšší počet negativních voleb)
- **Děti průměrné** (průměrný počet pozitivních i negativních voleb)
- **Izolované děti** ( ignorované, sami nevolí)
- Atd.

# Práce se sociometrickým dotazníkem

tužka-papír, počítačová veze

- Motivace žáků
- Před-vyplněný seznam žáků třídy
- Instrukce žákům
- Vyplnit záhlaví

# Vliv a sympatie

## Vliv žáků

- Ke každému jménu spolužáka (ne k sobě samému) napište v záznamovém archu jednu z číslic 1 až 5 do sloupce, které je označen nadpisem VLIV
- 1= nejvlivnější
- 5= nemá žádný a nebo téměř žádný vliv

Vysvětlit, co to znamená vlivný žák.

## Sympatie žáků

- Instrukce stejná,
- Co je sympatický žák?

## Zdůvodnění sympatií

- Nakonec se zamyslete nad tím, proč je vám který spolužák sympatický nebo nesympatický. Napište do posledního sloupce...
- Vést žáky k zamyšlení a přemýšlení

# Zpracování

- Statisticky
- Graficky

## Sociometrické matice

- Matice pro vliv a matice pro sympatie
- Sečtou se volby pro každého žáka
- Zvláště **hoši o hoších, dívky o dívkách, hoši o dívkách...**

## Sociometrické indexy

- Individuální index vlivu - celkový součet získaných voleb dělíme počtem žáků, kteří jeho vliv hodnotili
- Individuální index sympatií – dtto
- Index náklonnosti a index ovlivnitelnosti – jsou průměry voleb, které žák **udílí**
- Index celkového hodnocení jedince. Sečtou se indexy vlivu a sympatií u jedince a dělí dvěma.

## Zpracování slovních hodnocení

- Kategorizace

Lze porovnávat s normami (tříd)

# Sociogramy

- Znázornění vztahů ve třídě v málo početné třídě nebo zvláště holky a kluky
- Přehledné je to do cca 15 žáků

## Orbitální sociogram

- Soustředné kružnice, zvláště pro sympatie i vliv, zvláště pro pozitivní (hodnocení 1) a zvláště pro negativní volby (hodnocení 5).
- Jinak označujeme volbu +, jinou barvou volbu -, jinak reciproční kladné nebo záporně, jinak, když jeden volí pozitivně, druhý recipročně negativně.
- Čím blíže je žák středu kružnic, tím více voleb dostal

## Čtvercový diagram

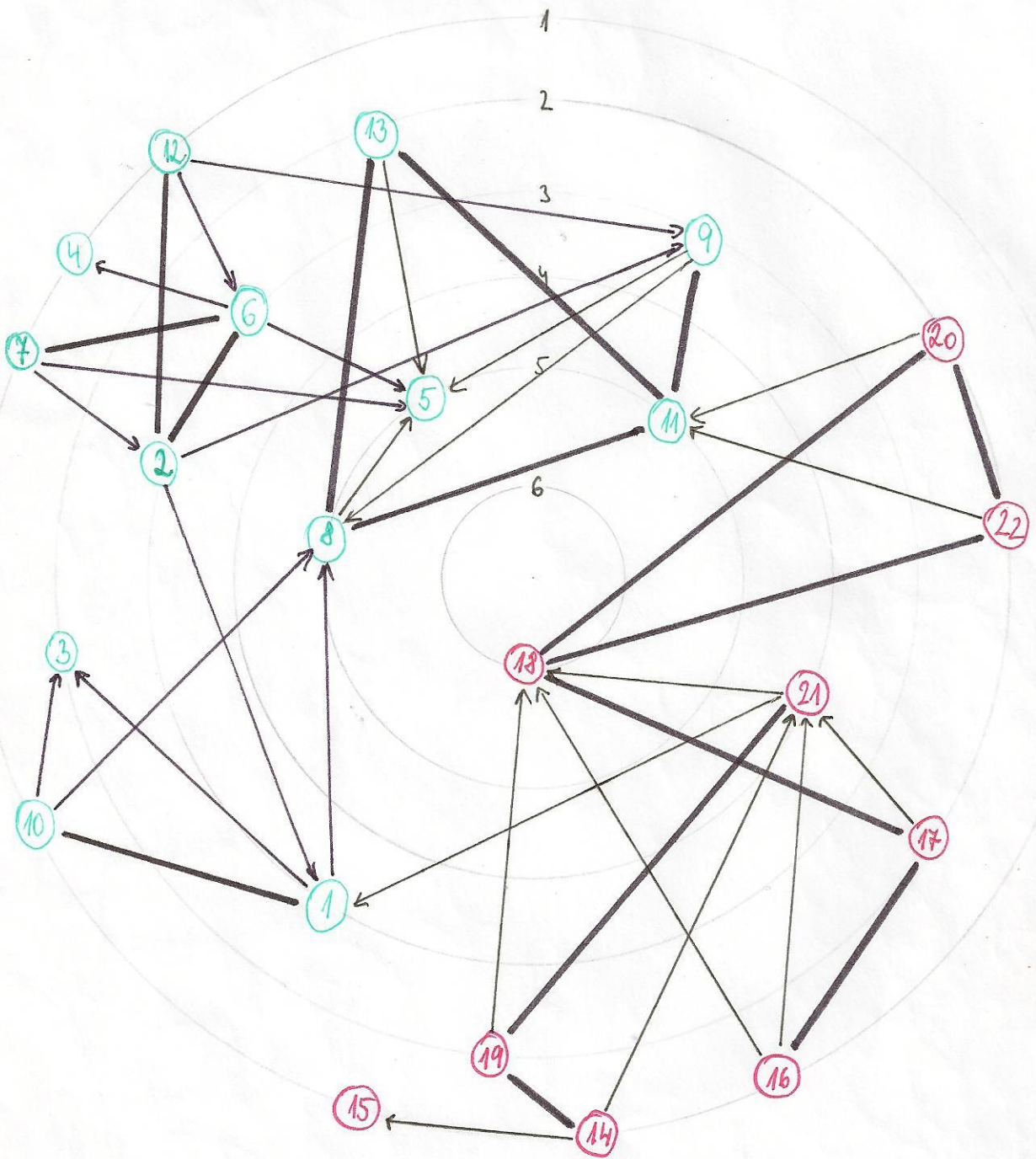
- Zobrazuje průměrné hodnocení jednotlivých žáků jak ve vlivu (vertikální osa), tak v sympatiích (horizontální osa) Chlapci modře, dívky červeně.

## Lineární sociogram (meziskupinový)

- Zachycuje vzájemné sympatie mezi chlapci a dívkami ve skupině.
- Zobrazuje všechna hodnocení 1, která získali chlapci od dívek a naopak

## Histogramy





# Podskupina

- **vždycky zintenzivňuje vztahy nejen k pedagogovi, ale i mezi dětmi navzájem**
- **pomocí podskupiny lze ovlivňovat dynamiku třídy**
- **nutno zvážit, zda je podskupina otevřená nově příchozím či ne**

# Práce se třídou: možnosti a příležitosti

- **Třídnické hodiny**
- **Relaxace**
- **Výukové hodiny**
- **Suplované hodiny**
- **Výjezdy s žáky (adaptační, kohezní víkendy)**
- **Jiné výjezdy (ŠvP, lyžařské kurzy)**
- **Školní parlament či média**

# Prožitkové aktivity

- **Pracuje s prožitkem jako formativním prvkem**
- **Kultivujeme emoční projevy, vedeme k sebepoznání, sebeuvědomění a sebepřijetí**
- **Pro efektivitu je nutné dodržovat metodiku**
- **Jasný cíl**
- **Zvažujeme časové možnosti**
- **Dobře vybíráme techniky**
- **Zvážíme specifika třídy**
- **Zvážíme rizika programu**
- **Způsob poskytování ZV (vždy pozitivní), pozor na degradaci, humor s taktem**
- **Pozor na „otevírání“ žáků – práce s emocemi**

- Hermochová Soňa: **Metody aplikované sociální psychologie I.** (skriptum), SPN Praha 1989
- Komárková, R. – Slaměník, I.: **Aplikovaná sociální psychologie III.**, Grada Praha 2001
- Valenta, J.: **Dramatická výchova a sociálně psychologický výcvik**, ISV Praha 1999
- Hermochová, S.: **Aplikovaná sociální psychologie IV.**, SPN Praha 1991
- Pilkingtonová,J.M.: **Poznej sám sebe I.a II.**, Jotta Brno 1996
- Smrek,J.-Labáth,V.: **EXOPROGRAM**, Psychodiagnostika Bratislava 1991
- Vališová,A.: **Komunikace a vzájemné porozumění** ISV Praha 2005
- Lašek, J.: **Sociálně psychologické klima školních tříd a školy.** Gaudeamus HK 2001
- Čapek, R.: **Třídní klima a školní klima.** Grada Praha 2011

# Literatura