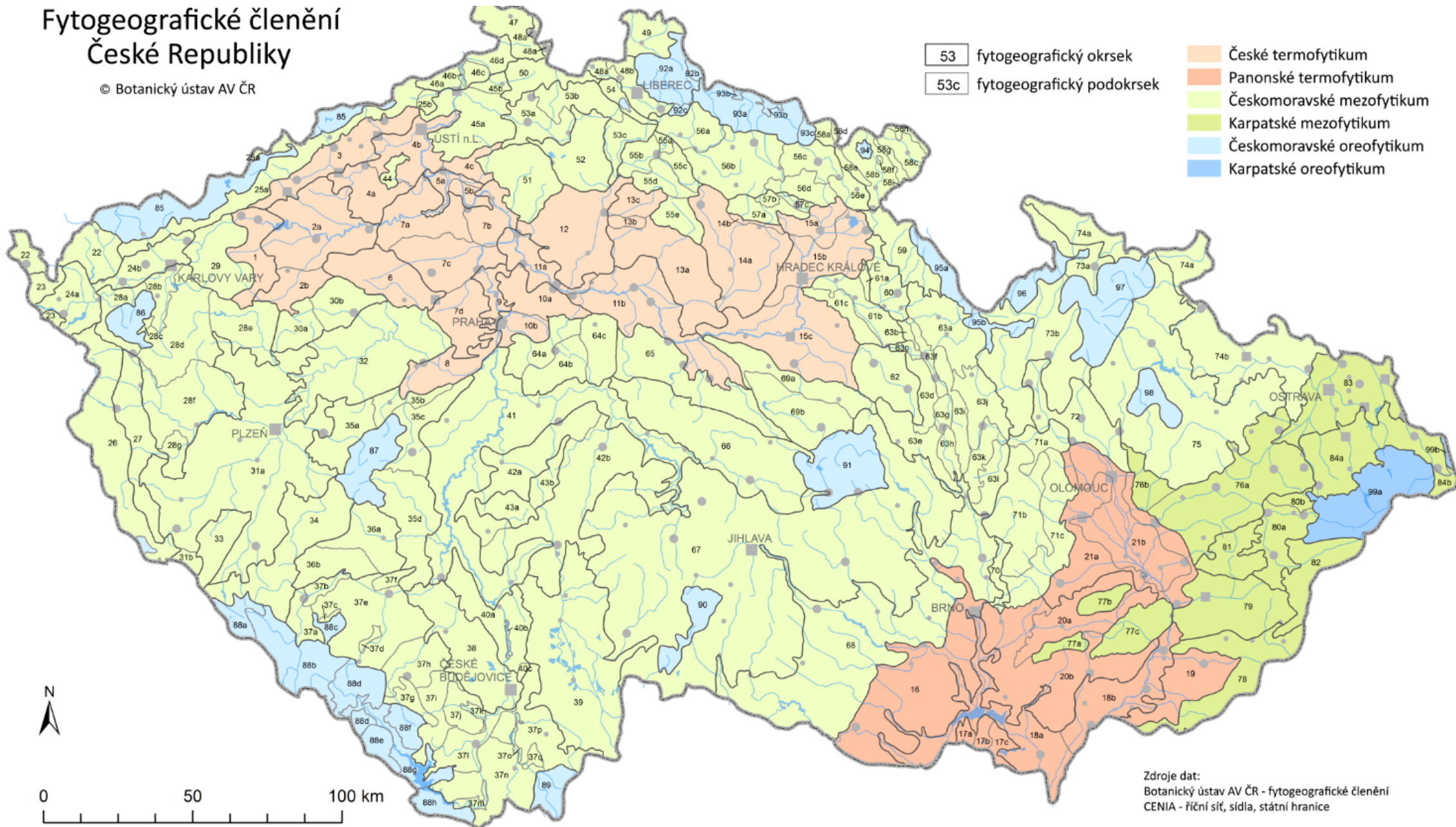


Fytogeografické členění České Republiky

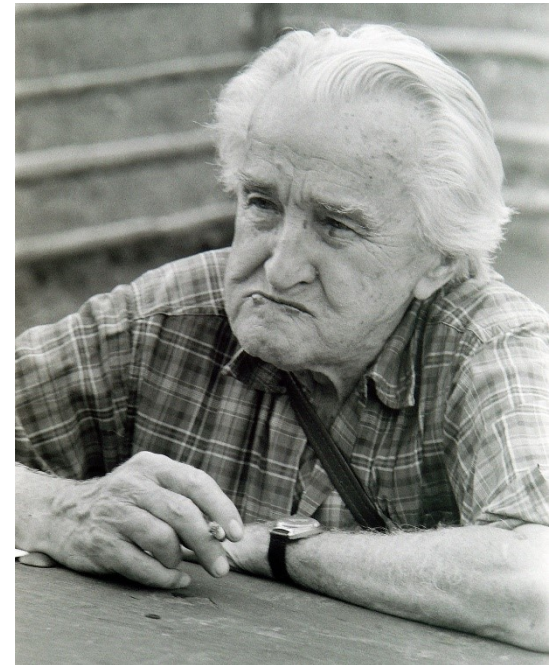
© Botanický ústav AV ČR



Zdroje dat:
Botanický ústav AV ČR - fytogeografické členění
CENIA - říční síť, sídla, státní hranice

• Florogenetické členění

- Domin K. (1930): A new division of Czechoslovakia into natural geobotanical districts. Acta Bot. Boh. 9: 55-58.
- Dostál J. (1957): Fytogeografické členění ČSR [Phytogeographical division of the CSR]. – Sborn. Čs. Spol. Zeměpis. 62: 1–18.
- Dostál J. (1960): The phytogeographical regional distribution of the Czechoslovak flora. Sborn. Čs. Spol. Zeměp. 65: 193-202.
 - Oblasti s velkou diverzitou květeny
 - Kontrastní flóry
 - Velké gradienty (klimatické, geomorfologické, floristické...)



Josef Dostál (1903-1999)

• Typologické členění

- Skalický V. (1988): Regionální fytogeografické členění. – In: Hejný S. & Slavík B. (eds), Květena ČR 1: 103-121.
 - Syntéza botanických a fyzicko-geografických přístupů
 - 1 Geomorfologie krajiny
 - 2 Geologický podklad
 - 3 Stupňovitost vegetace
 - 4 Florogeneze
 - 5 Ovlivnění člověkem



Vladimír Skalický (1930-1994)

A. Pannonian region of the Bohemian lowland, hills and lower mountains.

1. District of the *České Středohoří* mountains with the following two subdistricts,
 - a) The *České Středohoří* proper,
 - b) *Zatecké Středohoří*.
2. District of the *Doupovské hory* mountains (Hercynian associations richly developed).
3. District of *Slaný*.
4. District of *Central Bohemia*,
 - b) Subdistrict of *Křivoklát* (Hercynian vegetation is well developed),
 - c) Subdistrict of the *River Labe*.
5. District of the *River Labe (Polabí)*.
6. *Northern Bohemian sandstone district* (as a transitory Pannonian-Hercynian district, the Hercynian character predominating). As subdistricts are to be recognized *Dubská tabule* and *Český ráj*.

Regiony

A. Panonský region Čech

B. Hercynsko-Sudetský region

C. Panonský region Moravy, Slovenska a Podkarpatské Rusy

D. Region Západních a Východních Karpat

Dnešní ČR – 48 okresů

+Florogenetické členění

B. Hercynian-Sudetic region.

- a) Hercynian subregion.
7. District of the *Děčínské stěny* mountains (The Western part are the *Tiské stěny* mountains and the Eastern *Českosaské Svýčarcko*).
8. District of the *Krušné hory* mountains. To this district we can add two subdistricts of a similar character, namely,
 - b) *Halštrovské hory* mountains and
 - c) the Bohemian branch of the *Smrčiny* mountains.
9. District of *Podkrušnohorský pruh* (the belt at the foot of the *Krušné Hory* mountains).
10. District of *Čhebská kotlina* (affinities to the Pannonian region).
11. District of the *Cišařský les* mountains.
12. District of *Teplá-Rakovník*.
13. District of the *Český les* mountains.
14. District of *Plzeňská pánev*.
15. District of the *Šumava* mountains.
16. District of the *Nové Hrady* mountains.
17. District of *Pošumaví*,
 - b) Subdistrict *Českokrumlovsko*.
 - c) Subdistrict *Strakonicko-sušické pravápence*.
18. District of *Jižní Povltaví*.
19. District of the *Brdy* mountains.
 - b) Subdistrict *Hřebeňy*.
20. District of *Třeboňská pánev*.
- 21.-24. District of the *Českomoravská vysočina* mountains.
 21. District of *Posázaví*.
 22. District of *Českomoravská vysočina* proper.
 23. District of the *Železné hory* mountains.
 24. District of the foothills of the *Českomoravská vysočina* mountains.
 - a) Subdistrict *Podyjsko-Oslavanský* podokres,
 - b) Subdistrict *Svitava*,
 - c) Subdistrict *Malá Haná*,
 - c) Subdistrict of the river *Orlice*,
 - b) Sudetic subregion.
25. District of the *Lužické hory* mountains.
26. District *kotlina Nisy Zhořelecké*.
27. District of the *Ještěd* mountains.
28. District of the *Krkonoše* mountains.
 - a) Subdistrict of the *foothills of the Jizera mountains*.
 - b) Subdistrict of the *Jizera mountains*.
 - c) Subdistrict of the *Krkonoše mountains*.
29. District *Podkrkonošský okres*,
 - b) Subdistrict of *Teplicko-Adrspašské stěny*.
30. District of the *Orlické hory* mountains.
31. District of *Králický Sněžník*.
32. District of *Hrubý Jeseník*.
33. District of *Nitký Jeseník* and the *Oderské vrchy* mountains.
34. District of the *Northern foothills of the Jeseníky mountains*. (with branches of the *Rychlebské hory mountains*).
35. District of the *Opavsko-ostavská nížina* (as the divide of the Sudetic and Carpathian region).

C. Pannonian region of the lowland and hills of Moravia, Slovakia and Subcarpathian Russia.

36. District of *Haná*.
37. District *Dolnomoravský úval*.
38. Pannonian district of *Southern Moravia*.
39. District of *Pavlovské kopce*.
- 40.-41. District of *Hřiby* (including *Žďánské vrchy*).
40. The Carpathian district.
41. The Pannonian district.
42. District *Pomoravské písčiny*,
 - a) Subdistrict of *Hodonín* or the Moravian subdistrict (*písčiny Moravského pole*),
 - b) Subdistrict of *Malacky* or the Slovakian Subdistrict.
43. District of *Kobyla* (with *Děvín*).
44. District of the *lowland of Southern Slovakia*.
45. District of the *hills of Southern Slovakia* (*Jihoslovenské kopce*).
46. District of the *Kováčev hills* (*Kováčovské kopce*).
47. District of the *Lučenec-Rimava hills* (*Lučenecko-Rimavská pahorkatina*).
48. District *Košicko-moldavská pláň*.
49. District of *Potiská nížina* (the lowland of the River Tisa).

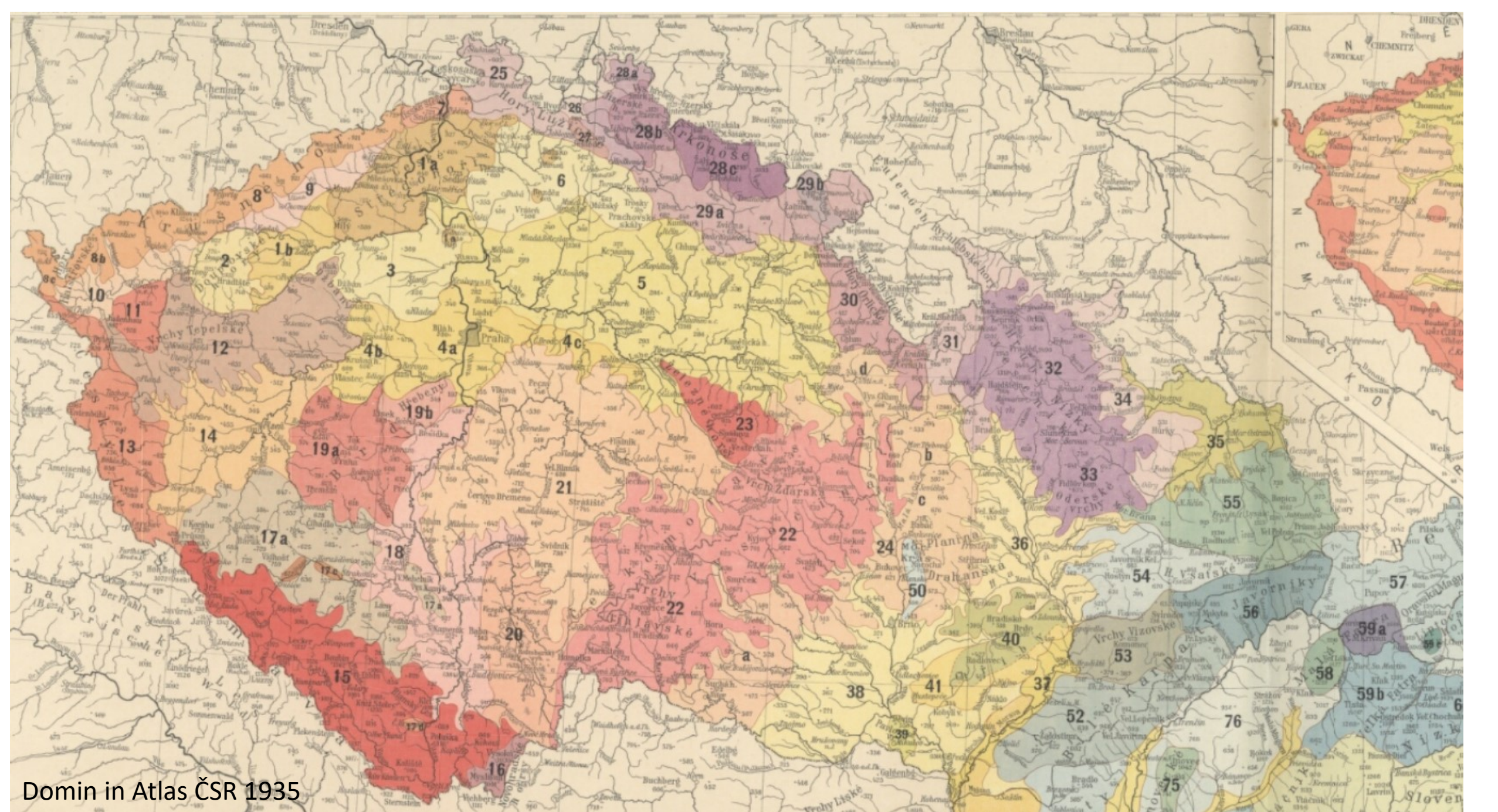
D. The Western and Eastern Carpathian region.

50. District of the *Moravian Karst* (Outpost of the Carpathian region of a transitory character). See also district No. 40.

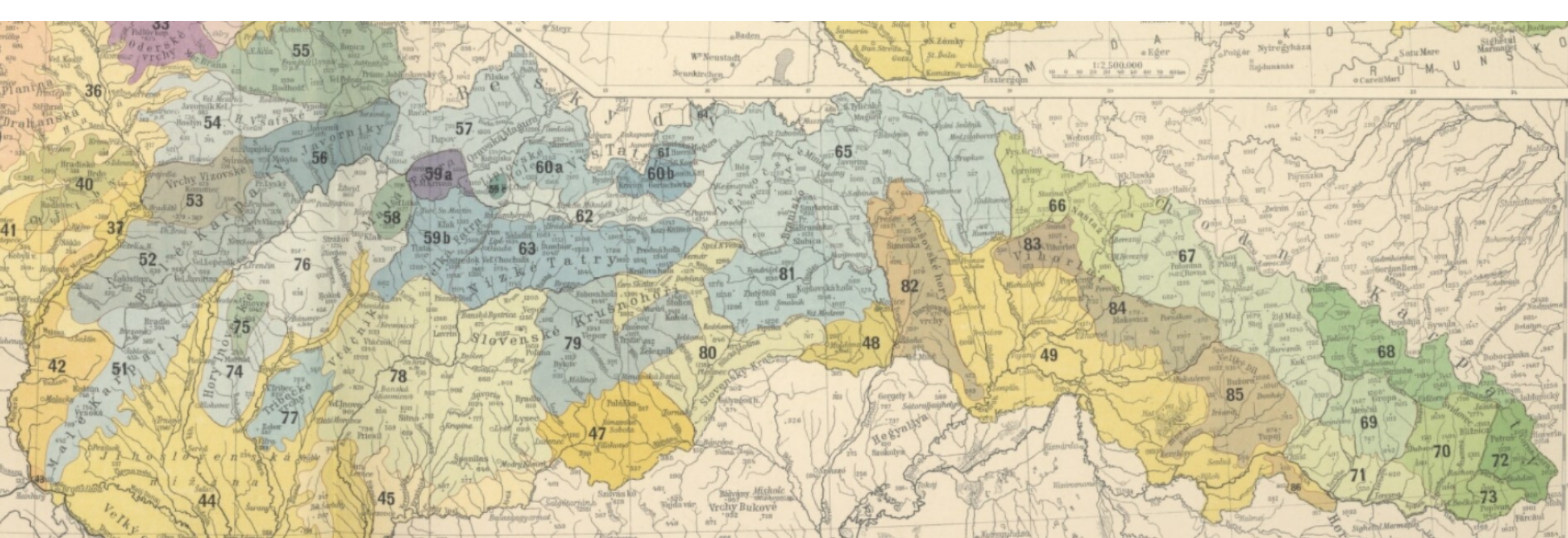
I. The Carpathians proper.

- a) The Western Carpathians.
51. District of the *Malé Karpaty* mountains.
52. District of the *Bílé Karpaty* mountains.
- 53.-57. District of the *Western Beskydy* mountains.
 53. District of the *Vizovské vrchy* mountains.
 54. District of the *Hostýnsko-vsatské hory* mountains.
 55. District of the *Moravian-Silesian Beskydy* mountains.
 56. District of the *Javorníky* mountains.
 57. District of the *Orava (Magurské Beskydy)* mountains.

Domin 1930



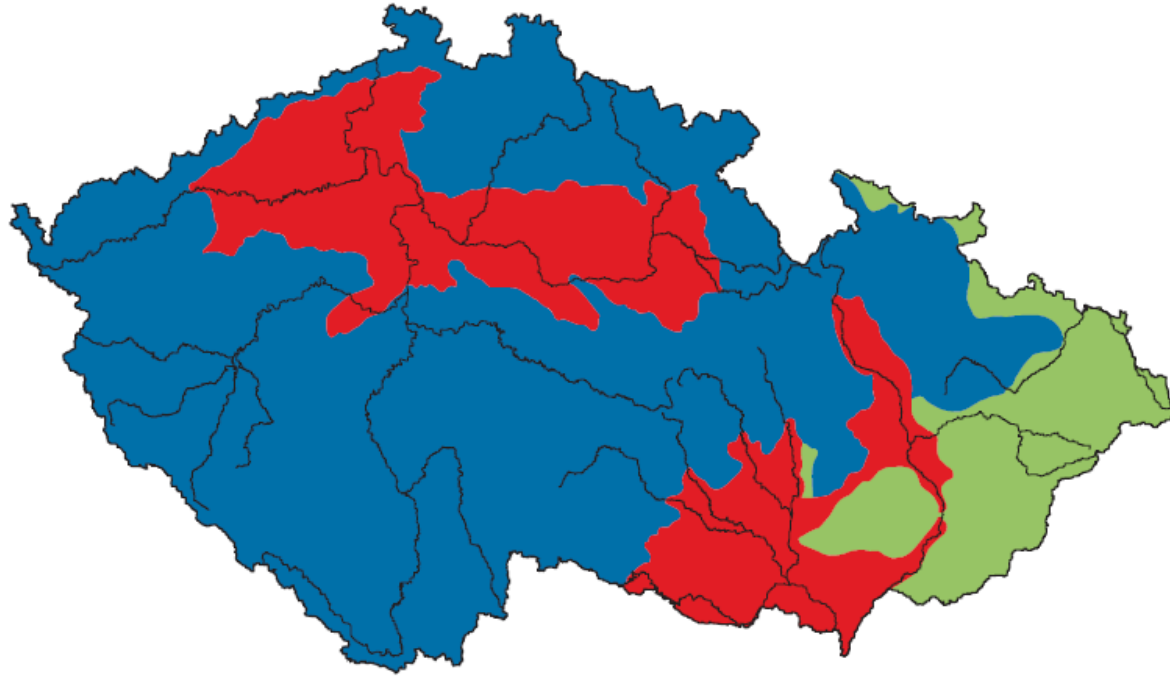
Domin in Atlas ČSR 1935



KAREL DOMIN

MAPA GEOBOTANICKÁ VEGETAČNÍ OBLASTI			CARTE GÉOBOTANIQUE DISTRICTS GÉOBOTANIQUES										
1a	VLASTNÍ ČESKÉ STŘEDOHOŘÍ	12	OKRES TEPELSKO-RAKOVNICKÝ	23	ŽELEZNÉ HORY	34	SEVERNÍ PŘEDHOŘÍ JESENÍKŮ	48	KOŠICKO-MOLDAVSKÁ PLAŇ	60a	LIPTOVSKÉ HOLE	73	MARMAROŠSKÉ ALPY
1b	ŽATECKÉ STŘEDOHOŘÍ	13	ČESKÝ LES	24	PODHŘÍ ČESKO-MORAVSKÉ VYSOČINY	35	OPAVSKO-OSTRAVSKÁ NÍŽINA	49	POTISKÁ NÍŽINA	60b	VYSOKÉ TATRY	74	OKRAJOVÁ VRCHOVINA INOVECKÁ
2	DOUPOVSKÉ HORY	14	PLZEŇSKÁ PÁNEV	25	LUŽICKÉ HORY	36	HANÁ	50	MORAVSKÝ KRAS	61	BIELSKÉ TATRY	75	INOVEC
3	OKRES SLÁNSKÝ	15	ŠUMAVA	26	KOTLINA NISY ŽHOŘECKÉ	37	ÚVAL DOLNOMORAVSKÝ	51	MALÉ KARPATY	62	LIPTOVSKO-POPRADSKÁ KOTLINA	76	STŘEDOPOVÁŽSKÁ HORNATINA
4a	STŘEDNÍ ČECHY	16	NOVOHRADSKÉ HORY	27	JEŠTĚD	38	JIHOMORAVSKÝ PANONSKÝ OKRES	52	BÍLÉ KARPATY	63	NÍZKÉ TATRY	77	TRIBECKÉ VRCHY
4b	PODOKRES KRIVOKLÁTSKO	17a	POŠUMAVÍ	28a	PŘEDHOŘÍ JIZERSKÝCH HOR	39	PAVLOVSKÉ KOPCE	53	VIZOVSKÉ VRCHY	64	PIENINY	78	SLOVENSKÉ STŘEDOHOŘÍ
4c	PODOKRES POLABSKÝ	17b	ČESKOKRUMLOVSKO	28b	JIZERSKÉ HORY	40	CHŘÍBY, OKRES KARPATSKÝ	54	HOSTÝNSKO-VYSATSKÉ HORY	65	VÝCHODNÍ BESKYDY	79	VEPORSKÁ HORNATINA
5	POLABÍ	17c	STRAKONICKO-SUŠICKÉ PRAVĚPCE	28c	KRKONOŠE	41	CHŘÍBY, OKRES PANONSKÝ	55	MORAVSKO-SLEZSKÉ BESKYDY	66	NÍZKÉ POLONINY	80	SLOVENSKÝ KRAS
6	SEVEROČESKÝ PÍSKOVCOVÝ OKRES	18	JIŽNÍ POVLTAVÍ	29a	OKRES POD-KRKONOŠSKÝ	42	POMORAVSKÉ PÍŠČINY	56	JAVORNÍKY	67	VYSOKÉ POLONINY	81	HNILECKÉ HORY
7	DĚČÍNSKÉ STĚNY	19a	BRDY	29b	TEPLICKO-ADRŠPAŠSKÉ STĚNY	43	KOBYLA	57	ORAVA	68	GORGANY	82	PŘEŠOVSKÉ VRCHY
8	KRUŠNÉ HORY	19b	HŘEBENY	30	ORLICKÉ HORY	44	JIHOSLOVENSKÁ NÍŽINA	58	VETRŇNÉ HOLE	69	KRÁSNÁ POLONINA	83	VIHORLAT
9	PRUH POD-KRUŠNOHORSKÝ	20	PÁNEV TŘEBOŇSKÁ	31	KRÁLICKÝ SNĚŽNÍK	45	JIHOSLOVENSKÁ PAHORKATINA	59a	MALÁ FATRA	70	SVIDOVEC	84	OKRES MAKOVICA-SIŇAK
10	CHEBSKÁ KOTLINA	21	OKRES POSÁZAVSKÝ	32	HRUBÝ JESENÍK	46	KOVÁČOVSKÉ KOPCE	59b	VELKÁ FATRA	71	POTISKÉ PŘEDHOŘÍ	85	OKRES VELKÝ DÍL
11	CÍSAŘSKÝ LES	22	VLASTNÍ ČESKO-MORAVSKÁ VYSOČINA	33	NÍZKÝ JESENÍK A ODERSKÉ VRCHY	47	LUČENECKO-RIMAVSKÁ PAHORKATINA	59c	CHOČ	72	ČORNÁ HORA	86	GUTINSKÉ HORY

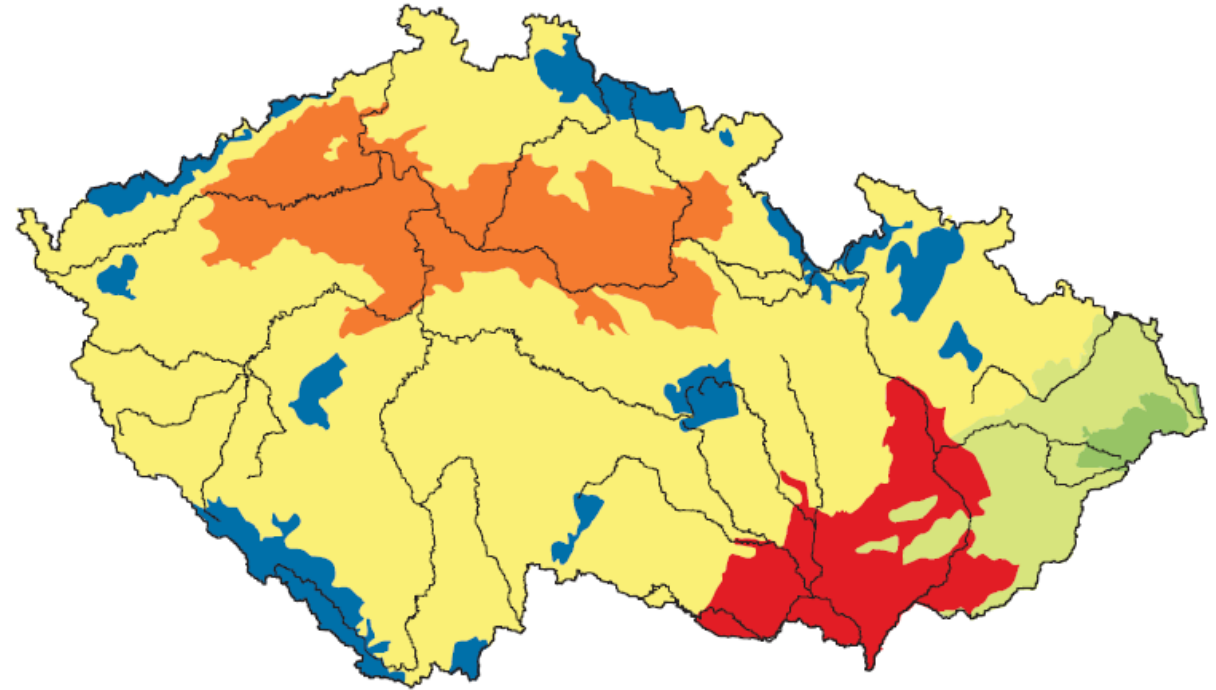
Phytogeographical division by Dostál (1957, 1966)



Phytogeographical regions

- Hercynicum
- Carpathicum occidentale
- Pannonicum

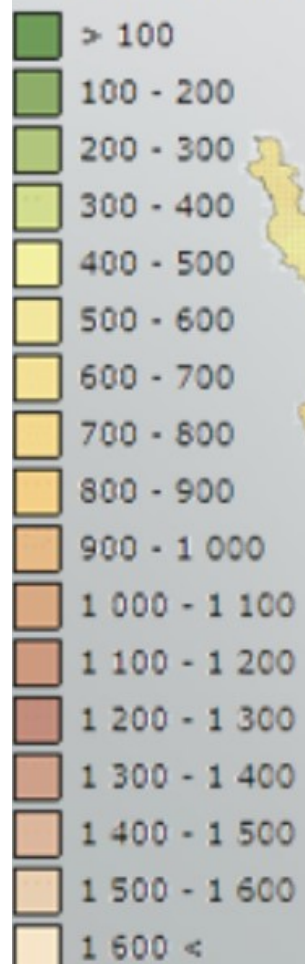
Phytogeographical division by Skalický (1988)



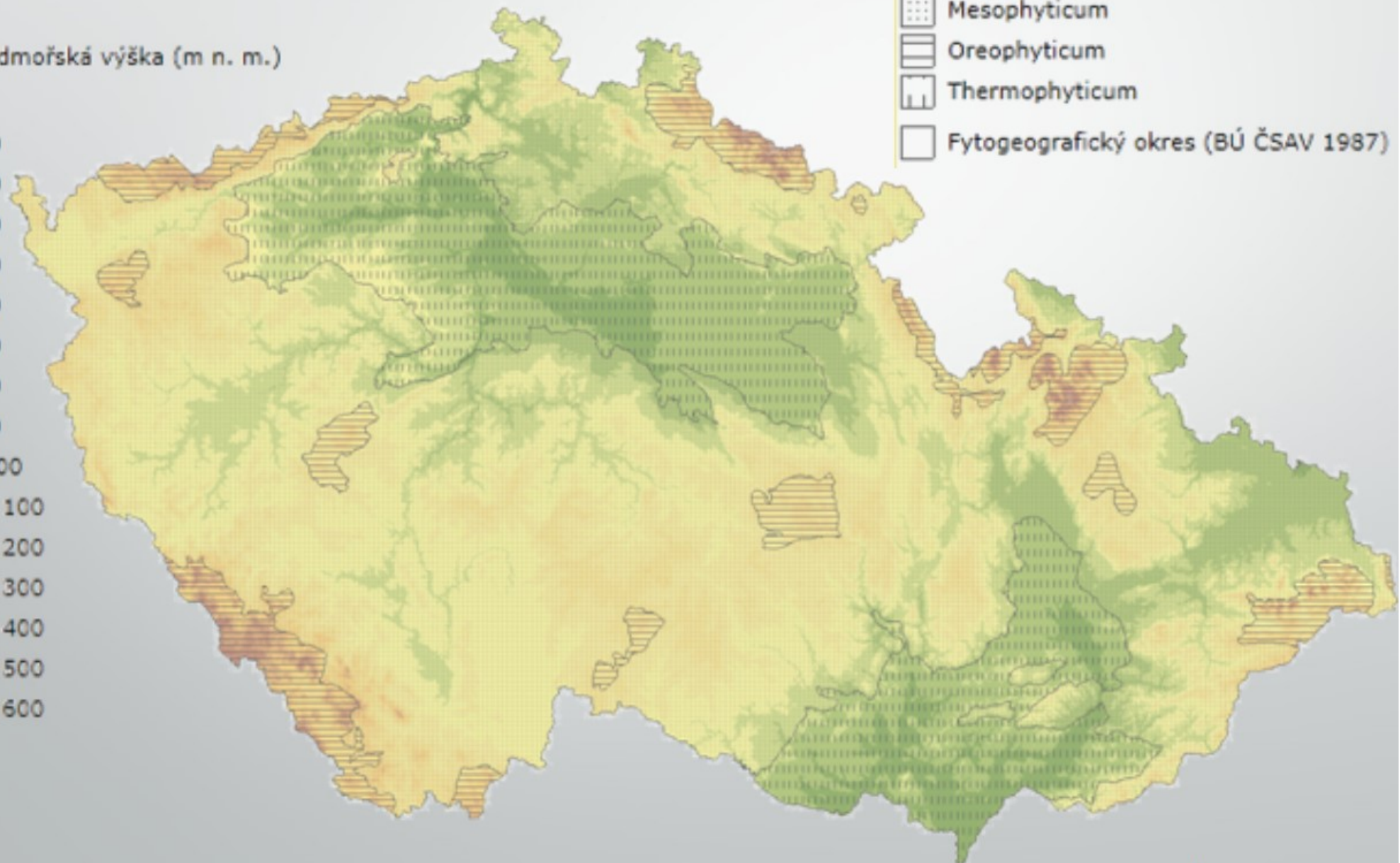
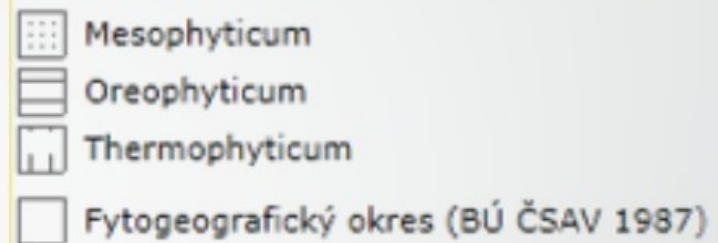
Phytogeographical regions

- Bohemian Oreophyticum
- Carpathian Mesophyticum
- Bohemian Thermophyticum
- Carpathian Oreophyticum
- Bohemian Mesophyticum
- Pannonian Thermophyticum

Střední nadmořská výška (m n. m.)



Fytogeografická oblast (BÚ ČSAV 1987)

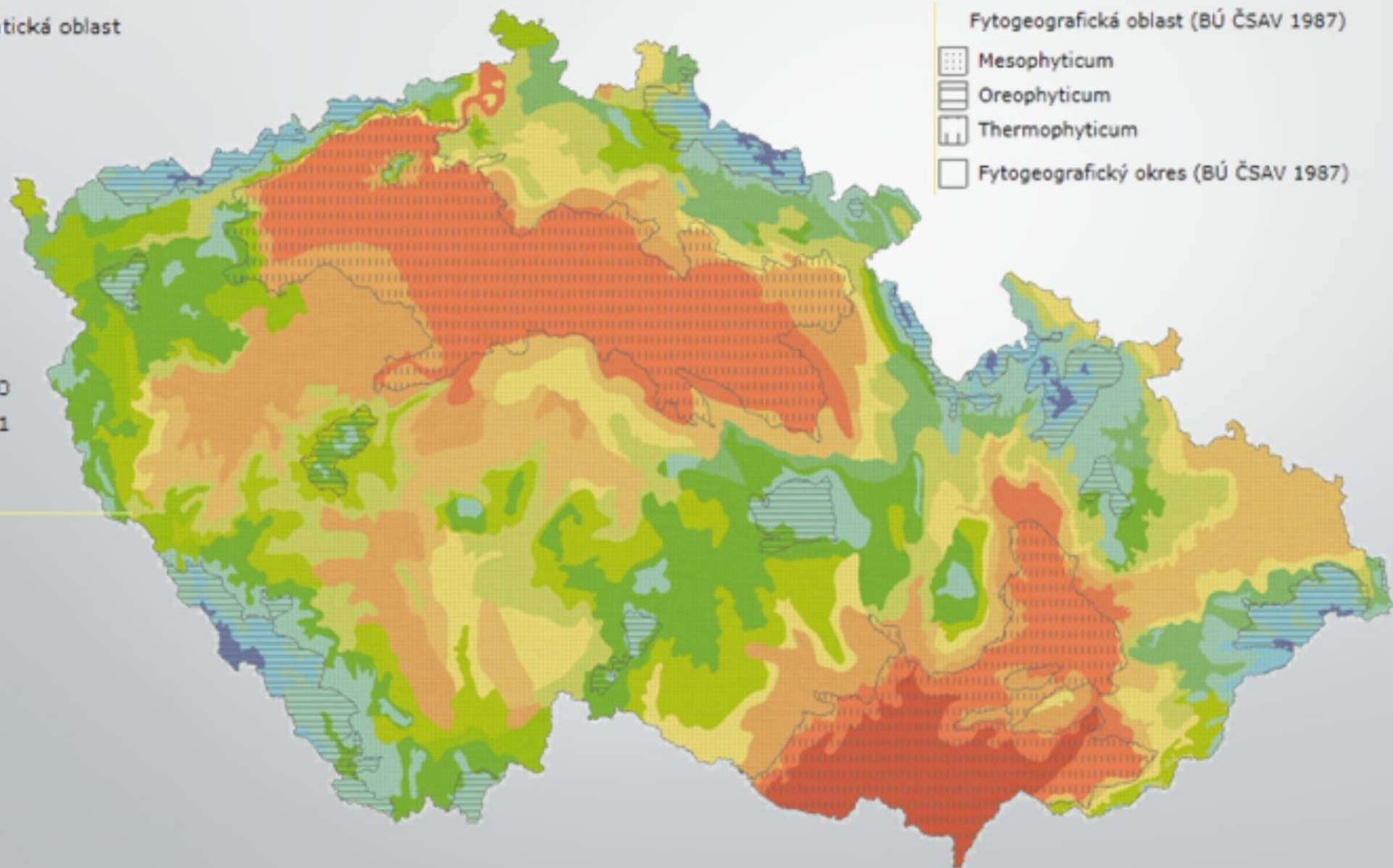


Klimatická oblast

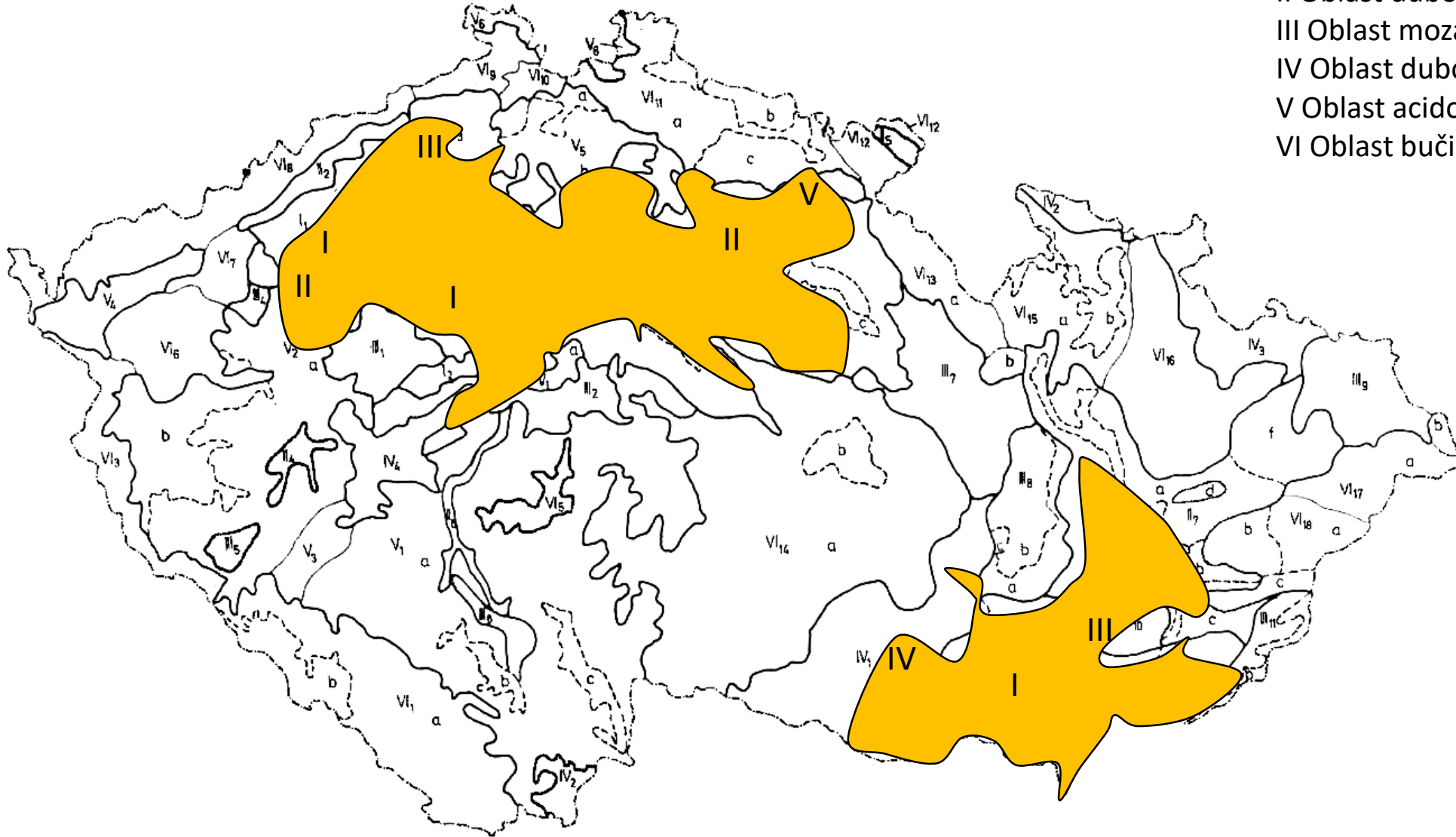
- CH4
- CH6
- CH7
- MT2
- MT3
- MT4
- MT5
- MT7
- MT9
- MT10
- MT11
- T2
- T4

Fytogeografická oblast (BÚ ČSAV 1987)

- Mesophyticum
- Oreophyticum
- Thermophyticum
- Fytogeografický okres (BÚ ČSAV 1987)



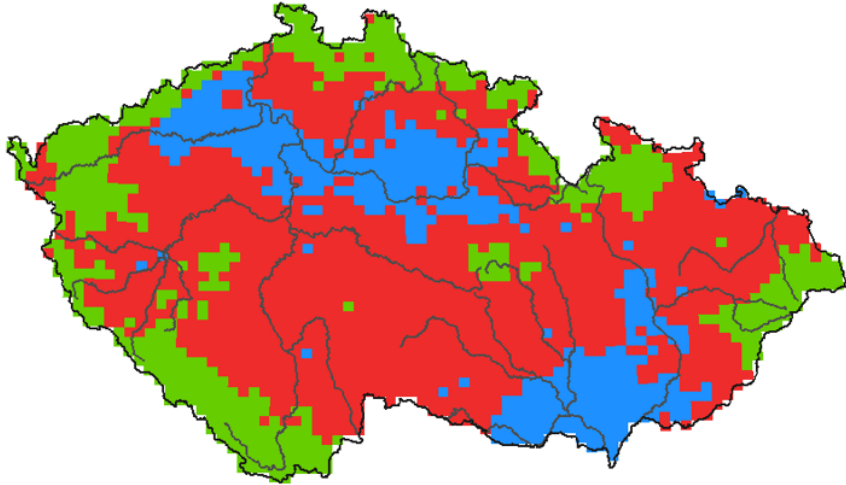
- I Oblast teplomilných doubrav
- II Oblast dubohabřin
- III Oblast mozaiky dubohabřin a bučin
- IV Oblast dubohabřin a acidofilních doubrav
- V Oblast acidofilních a borových doubrav
- VI Oblast bučin a horských smrččin



Obr. 1. Vegetačně geografické členění ČSR.

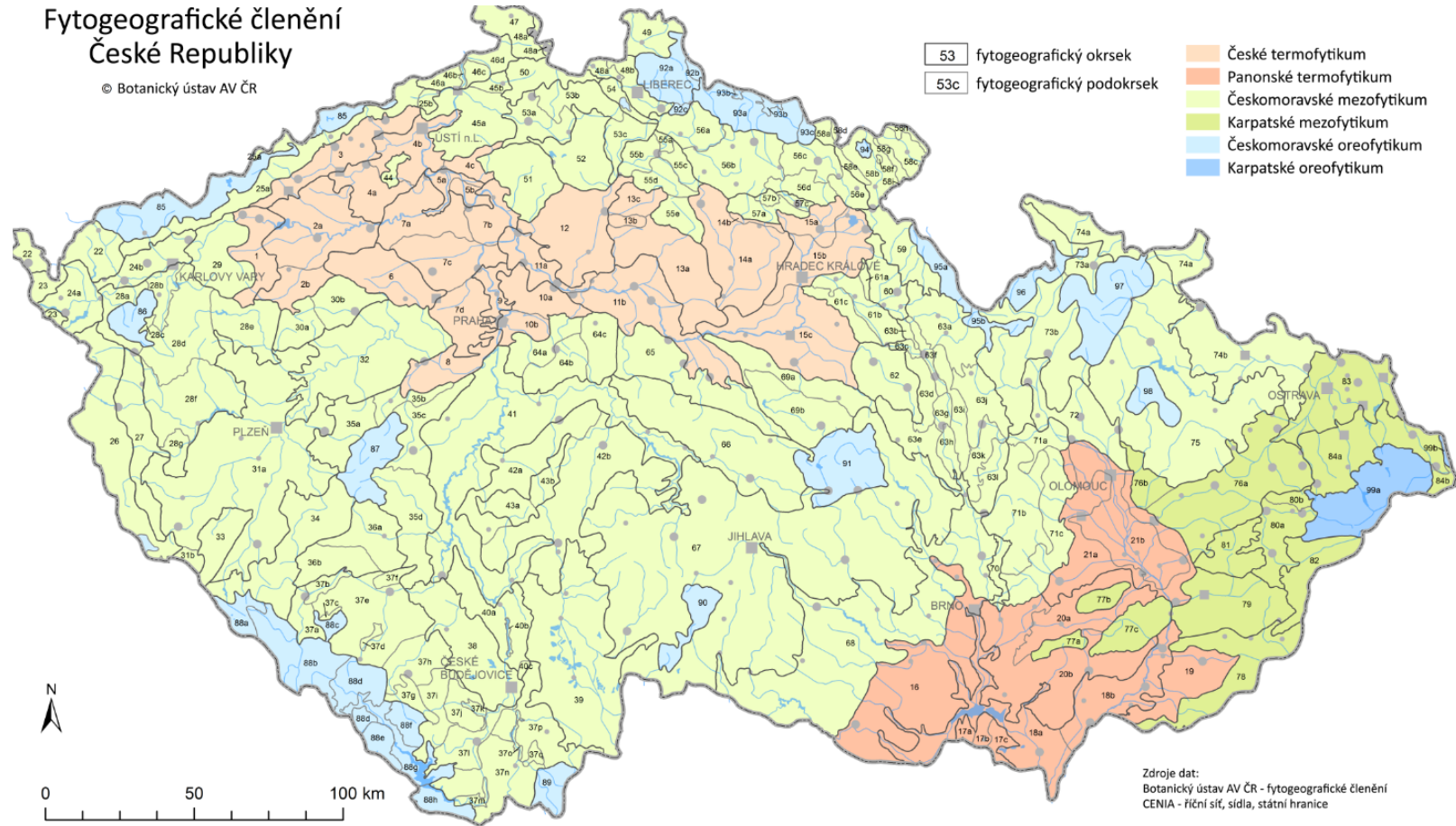
Simpson dissimilarity

3 clusters



Fytogeografické členění České Republiky

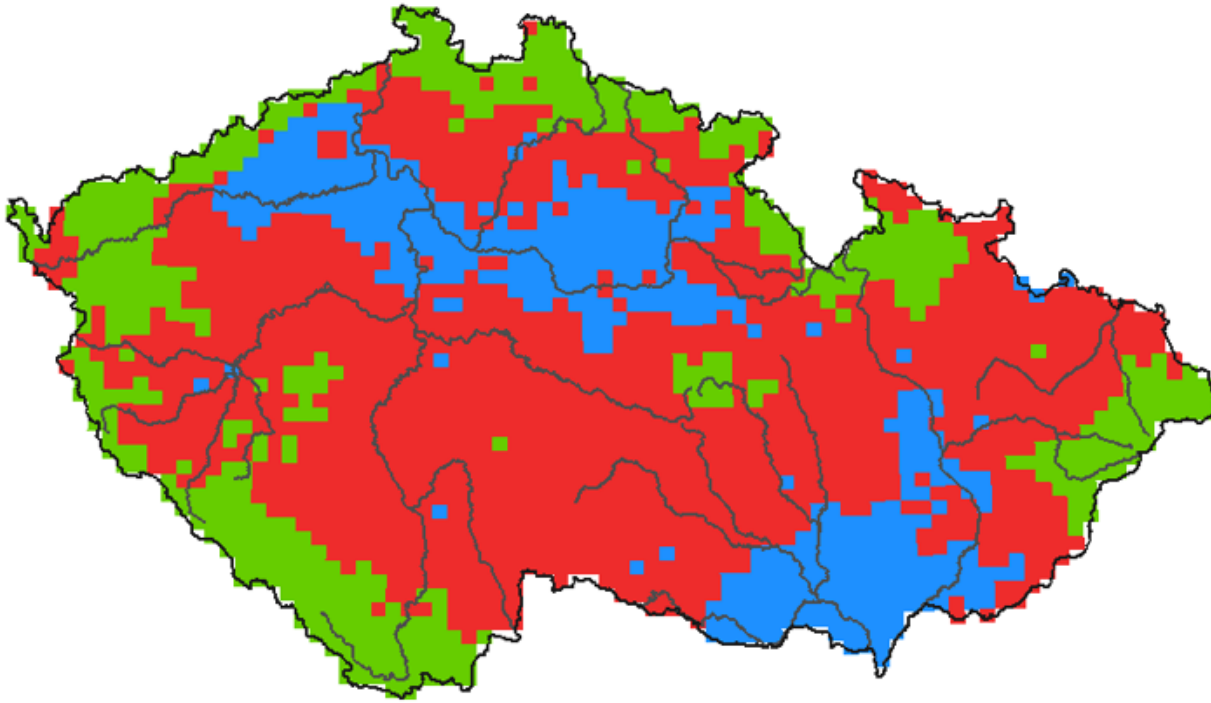
© Botanický ústav AV ČR



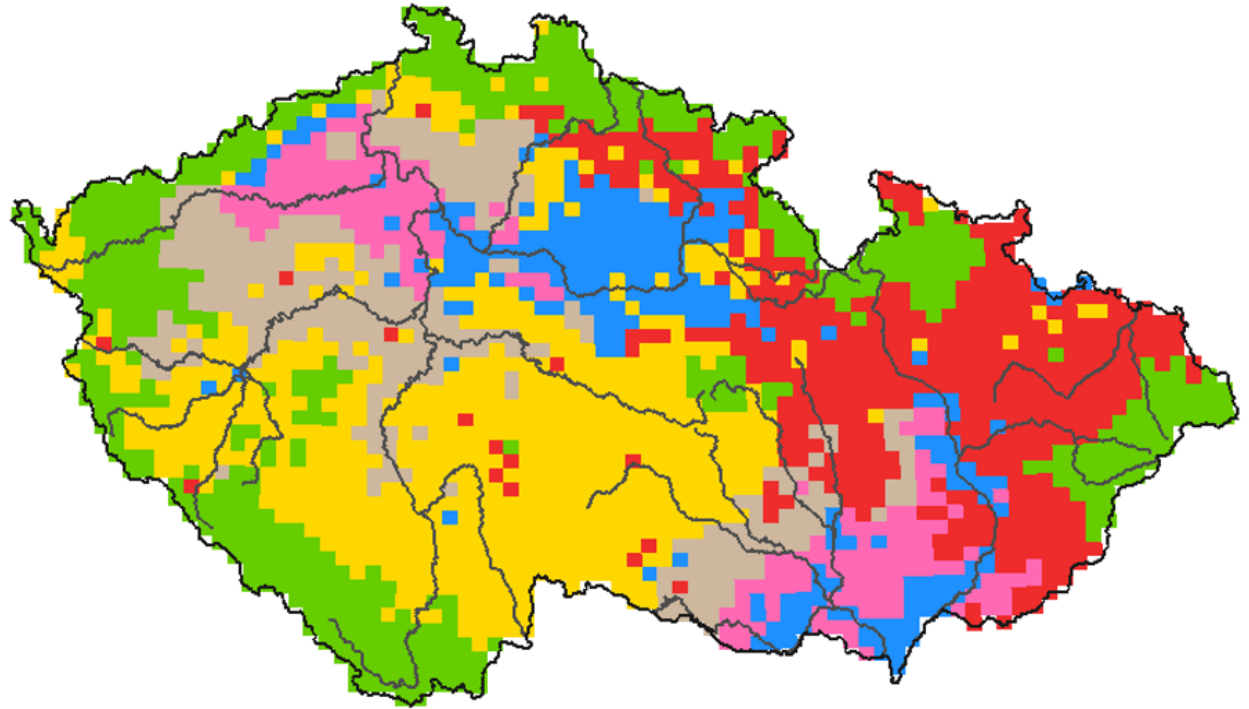
• Typologické členění

Simpson dissimilarity

3 clusters



6 clusters



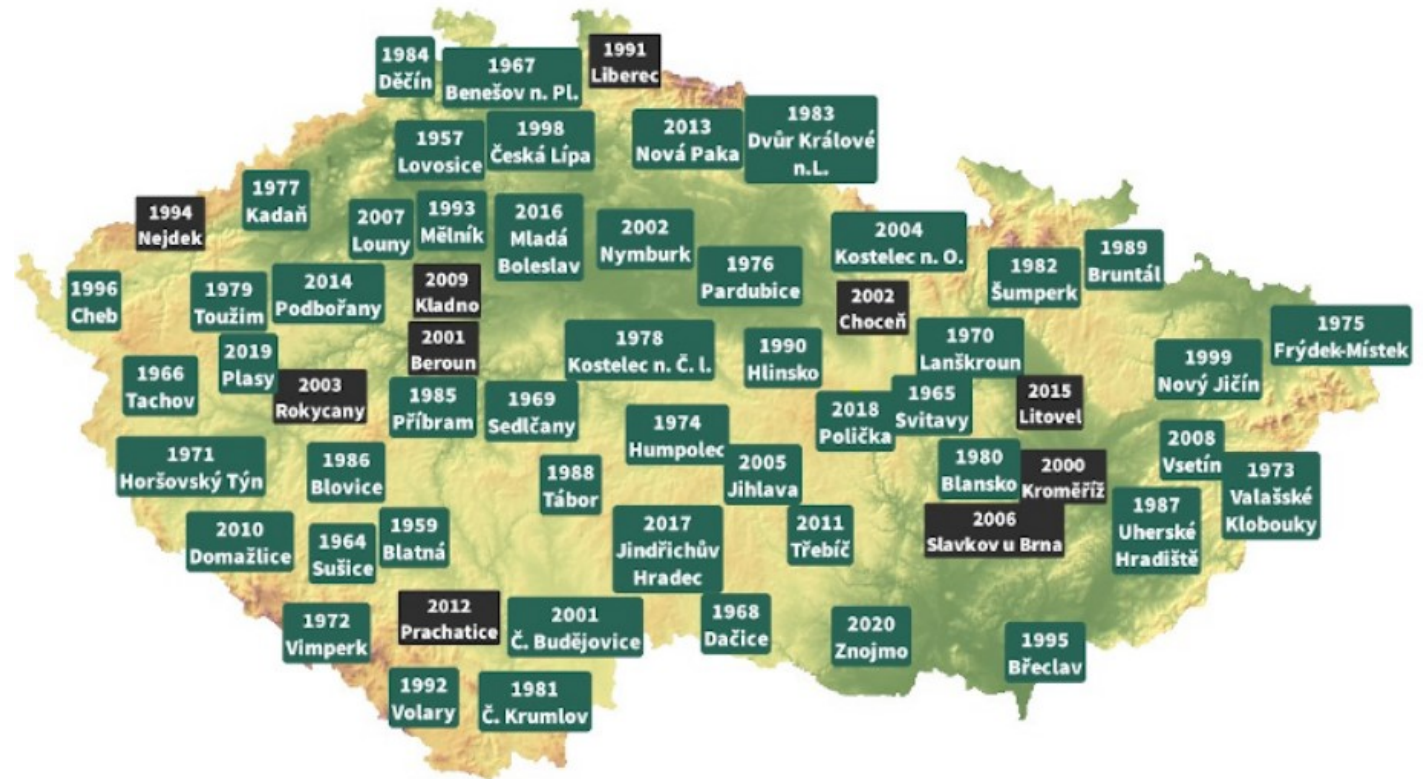
- Údaje k fytochorionům

- Skalický V. (1988): Regionální fytogeografické členění. – In: Hejný S. & Slavík B. (eds), Květena ČR 1: 103-121. – diagnózy fytochorionů:

- 16. Znojemsko-brněnská pahorkatina:

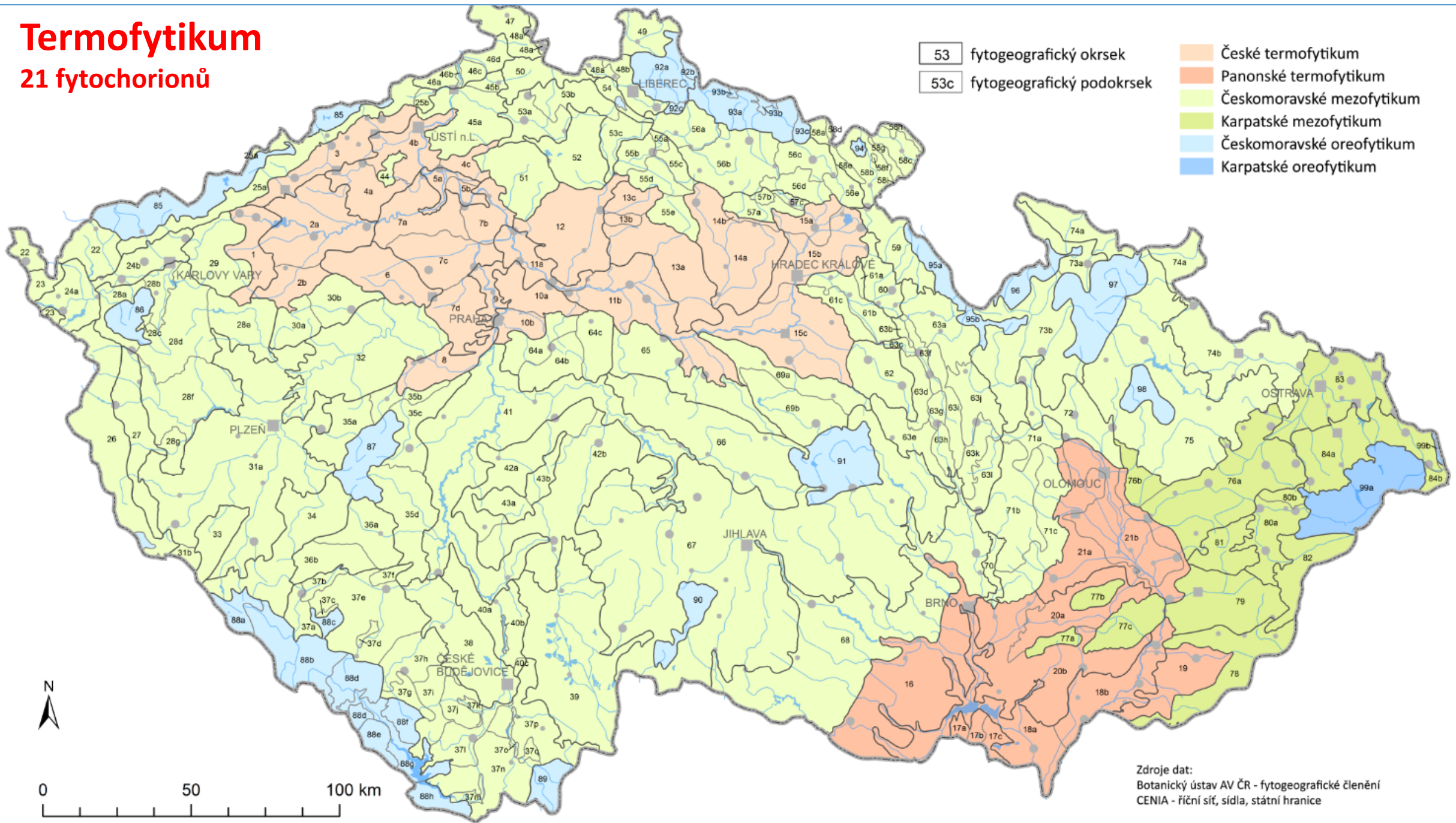
T (t>m. div) co (cont. plan + decl. substr: div (etiam calc, serp, loess), nutr + paup) cult > stepp + silv

- Materiály k floristickým kurzům
- Specializované články



Termofytikum

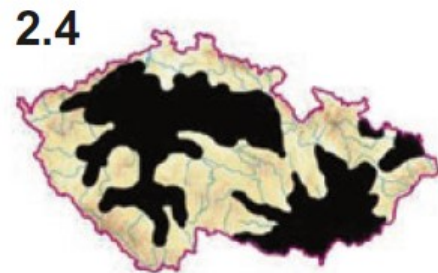
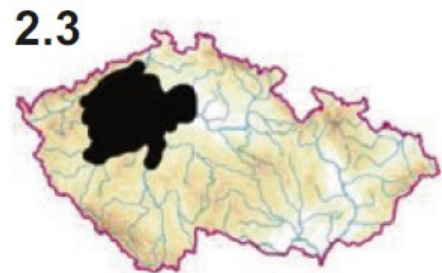
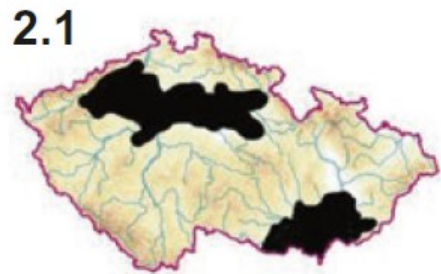
21 fytochorionů

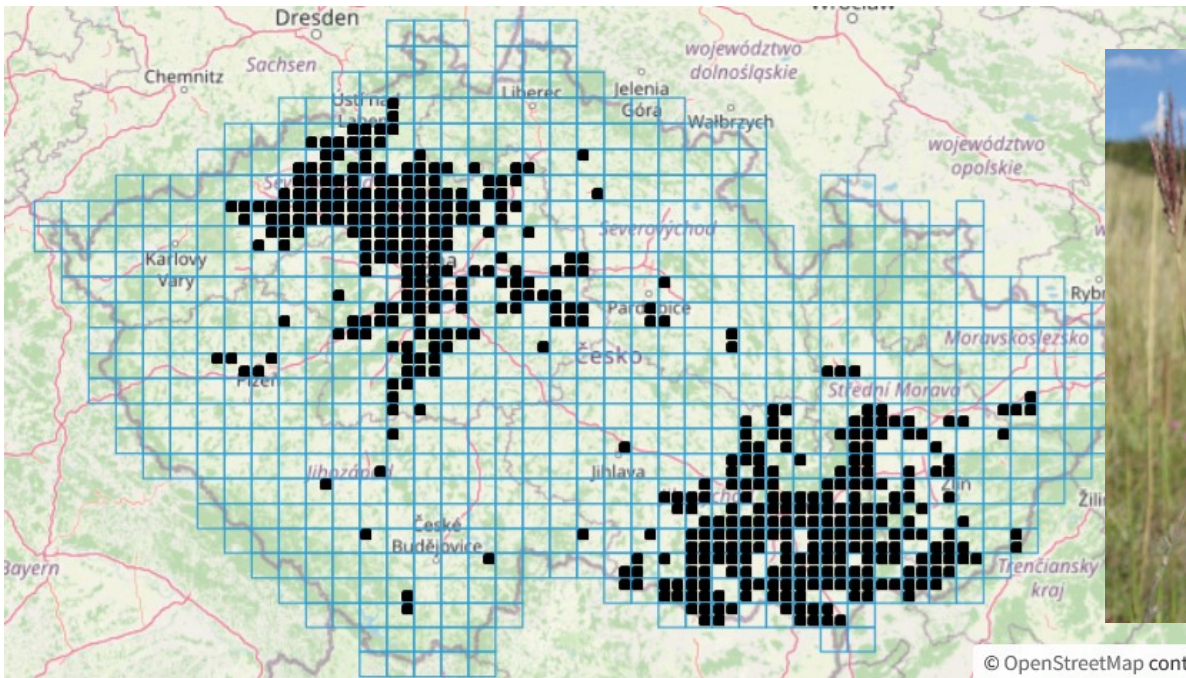
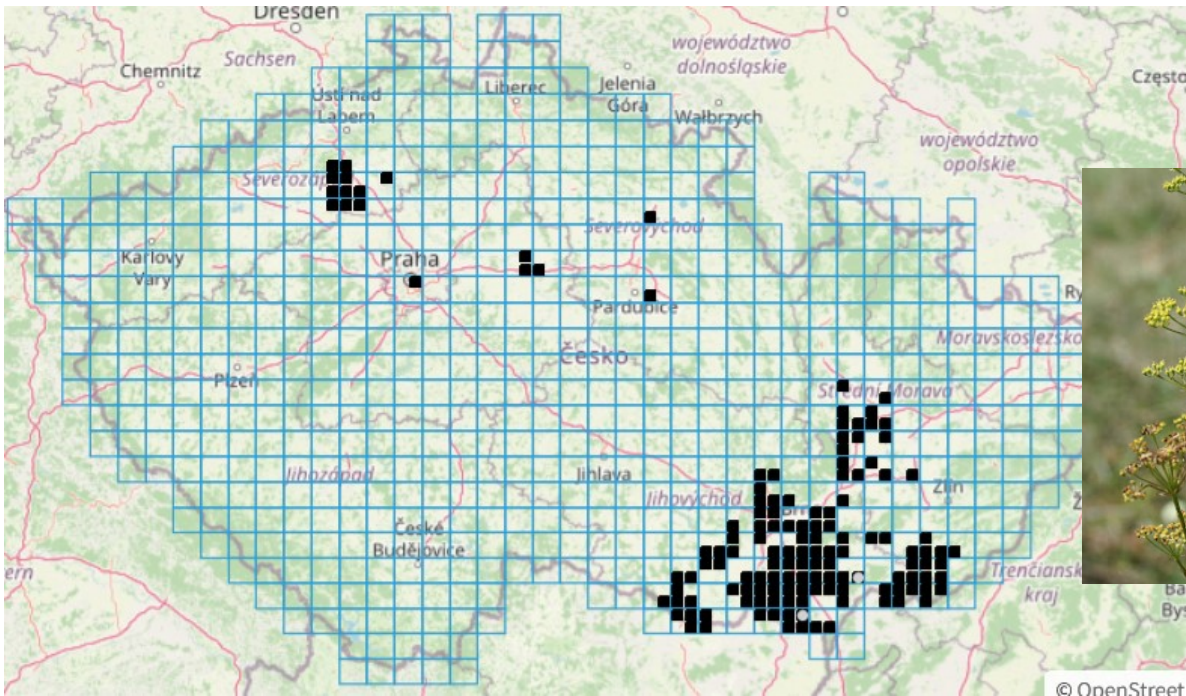


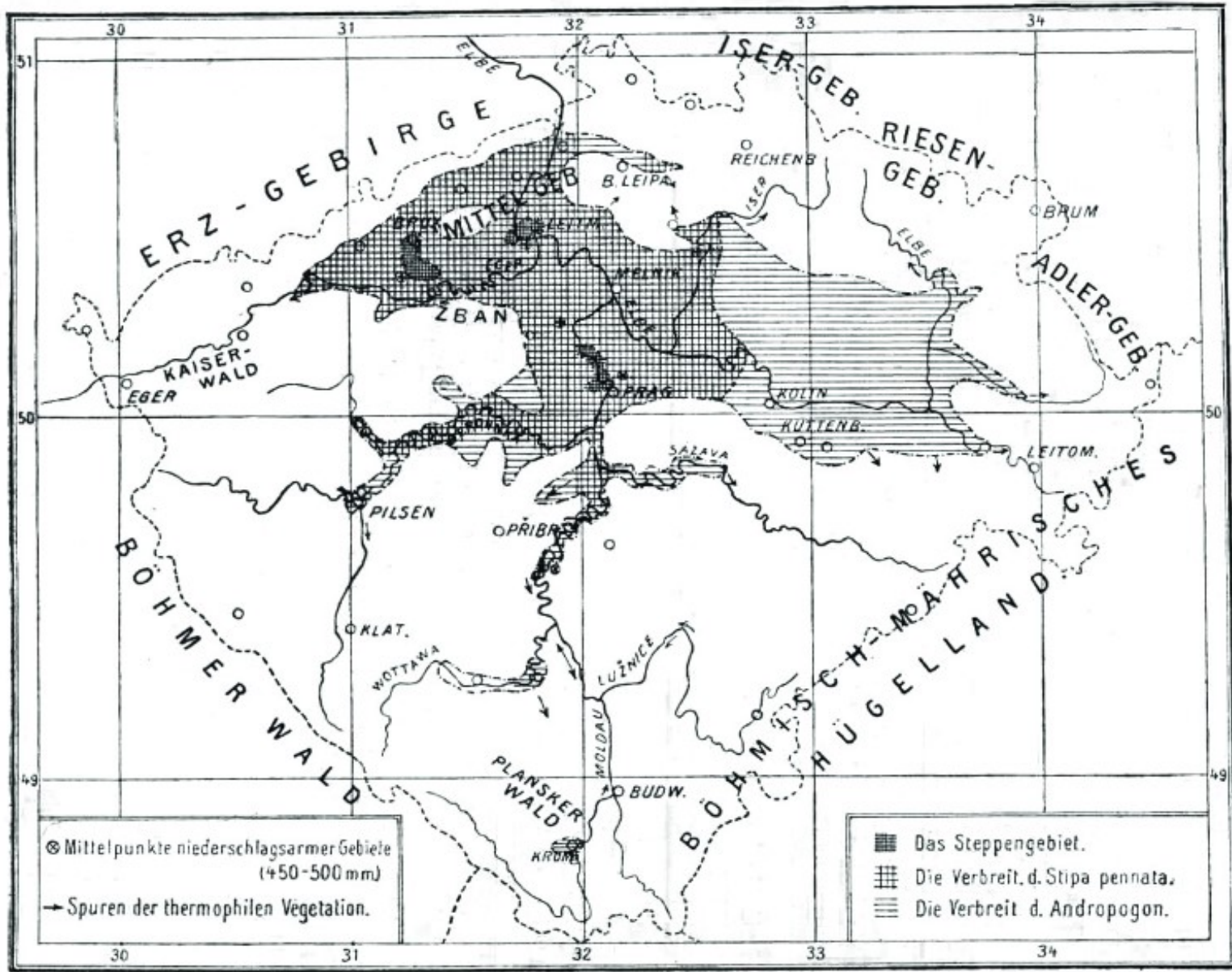
Termofytikum

- 127–757 m
- Teplo a relativně sucho
- Nížiny a pahorkatiny
- Převaha bazických substrátů

- Zóna doubrav a dubohabřin
- Starosídelní oblasti
- Fytochorotyp 2.1 *Lithospermum purpurocaeruleum-Ranunculus illyricus*
- 21 fytochorionů
- *Artemisia pontica*, *Allium angulosum*, *Botriochloa ischaemum*, *Carex humilis*, *C. michelii*, *C. supina*, *Clematis recta*, *Cnidium dubium*, *Cornus mas*, *Dictamnus albus*, *Euphorbia lucida*, *E. palustris*, *Festuca valesiaca*, *Inula hirta*, *Kickxia spuria*, *Lithospermum purpurocaeruleum*, *Linum tenuifolium*, *Onopordum acanthium*, *Quercus pubescens*, *Seseli hippomarathrum*, *S. osseum*, *Stipa capilatta*, *Veronica spicata*

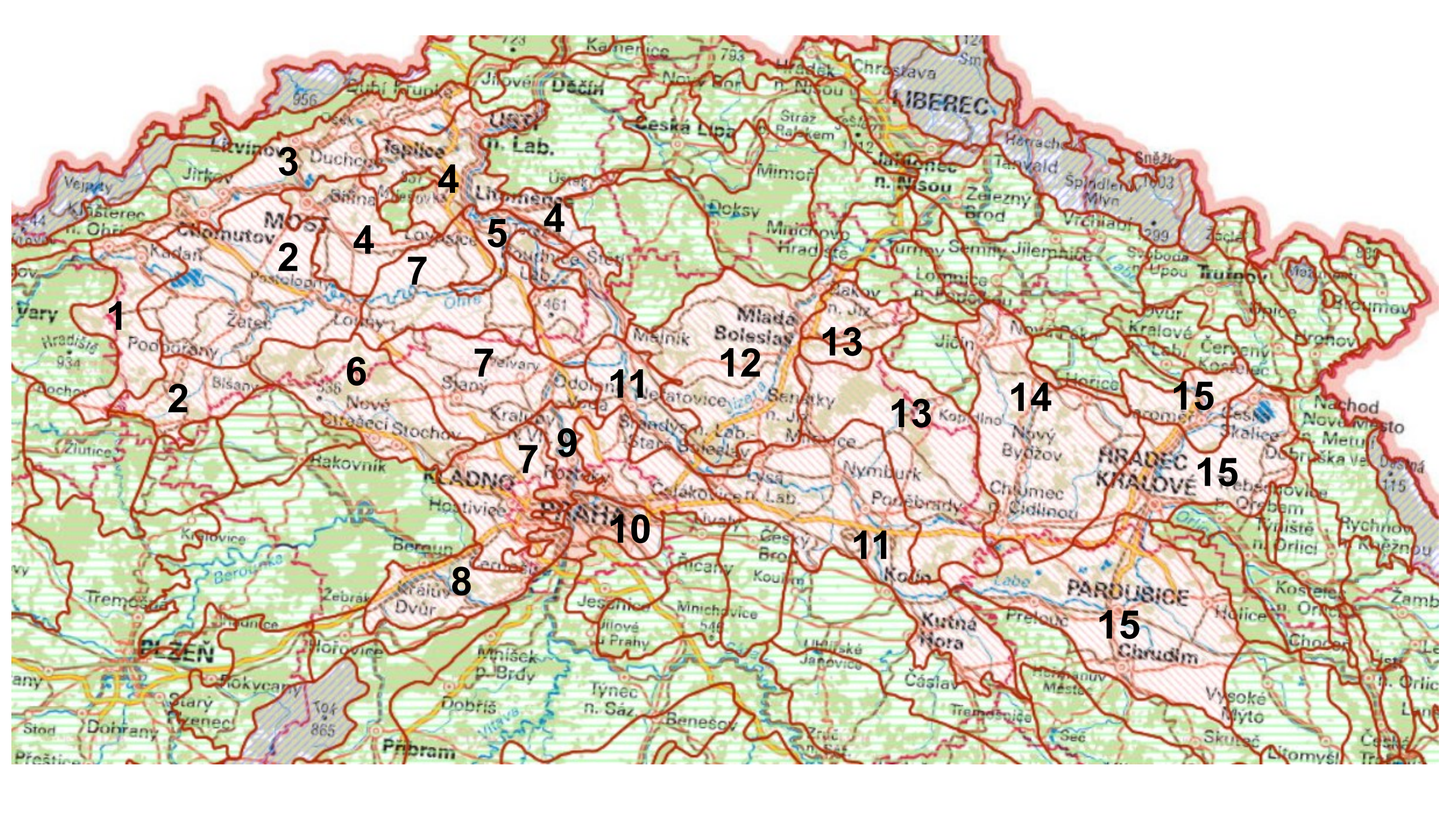






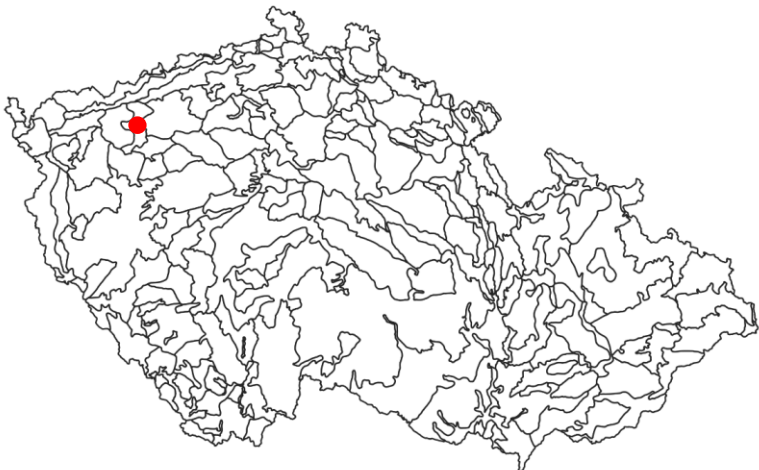
Obr. 1. – Orientační mapa polohy okrsků teplomilné vegetace v Čechách (Podpěra 1904).

Fig. 1. – Location of areas with thermophilous vegetation in Bohemia (Podpěra 1904).



1 – Doupovská pahorkatina

- 288 km², 250–744 m
- kolinní stupeň
- bazalt, spraš, rula (vz.)
- srážkový stín
- značné odlesnění
- skály (údolí Ohře, Úhošť)
- teplomilné doubravy (i šípák)
- dubohabřiny (v údolí Ohře)
- skalní stepi na krystaliniku a na bazaltu
- *Festucion valesiaca*
- teplomilné plevele
- flóra podobná Českému středohoří
- *Cirsium eriophorum*, *Erysimum crepidifolium*, *Lactuca perennis*, *Misopates orontium*, *Orobanche arenaria*, *Pulsatilla patens*, *Lathyrus heterophyllus*, *Sclerochloa dura*, *Stipa* sp. div., *Verbascum lychnitis* subsp. *moenchii*





2 + 3 – Střední Poohří + Podkrušnohorská pánev

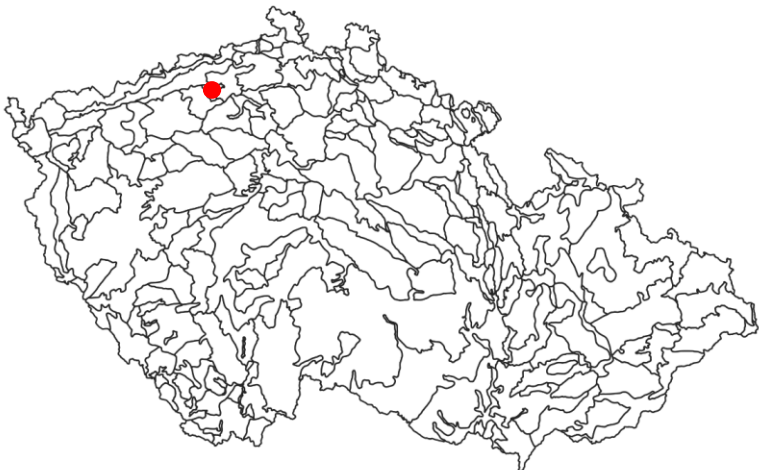
- 142–757 m
- kolinní stupeň
- neogén, spraš, štěrkopísek, perm
- srážkový stín
- značné odlesnění
- zasolení
- zbytky teplomilných doubrav a luhů
- teplomilné plevele
- hlavně v minulosti slaniska
- *Achillea setacea*, *Anthericum liliago*, *Armeria elongata*, *Astragalus exscapus*, *Bupleurum tenuissimum*, *Carex melanostachya*, *Cnidium dubium*, *Glaux maritima*, *Marrubium peregrinum*, *Quercus pubescens*, *Plantago maritima*, *Pulsatilla patens*, *Symphytum bohemicum*, *Taraxacum bessarabicum*,





4 – Lounsko-labské středohoří

- 752 km², 127–571 m
- metamorfity, neovulkanity, křída, spraš, srážkový stín
- JZ část téměř bez lesů
- skály, sutě, slaniska (vzácně)
- Raná, Oblík, Milá, Porta bohemica, Radobýl, Třtěnské stráně, Lovoš, Ronov, Střekov



- teplomilné doubravy (šipák)
- dubohabřiny
- *Festucion valesiaca* + bílé stráně
- archeofyty
- **flóra velmi bohatá**
- *Helictotrichon desertorum*, *Stipa zalesskii*, *Thalictrum foetidum*, *Viola ambigua*, *Rosa spinosissima*, *Astragalus exscapus*, *Iris aphylla*, *Lactuca perennis*, *Cardaminopsis petraea*, *Saxifraga rosacea*, *Ceterach officinarum*, *Sesleria albicans*, *Coronilla vaginalis*, *Scorzonera hispanica*, *Senecio erucifolius*, *Mercurialis ovata*, *Plantago maritima*, *Artemisia alba*, *Corrigiola litoralis* (†), *Dracocephalum austriacum* (†), *Medicago monspelliaca*, *Ophrys apifera*, *Brassica elongata*, *Artemisia alba*





5 – Dolní Poohří

- 192 km², 140-212 m
- neogén, kvartér
- odlesnění
- Píščiny u Oleška, Pístecký les
- lužní lesy
- zbytky borodoubrav na písku
- akátiny
- teplomilné plevele
- *Scilla vindobonensis*, *Leucojum vernum*, *Koeleria glauca*, *Jurinea cyanooides*, *Carex ericetorum*





6 – Džbán

- 466 km², 245–537 m
- křída (slínovce)
- značné zalesnění
- skály, slatiny
- Cíkánský dolík, Smradovna, Velký a Malý Štít, Na Pilavě

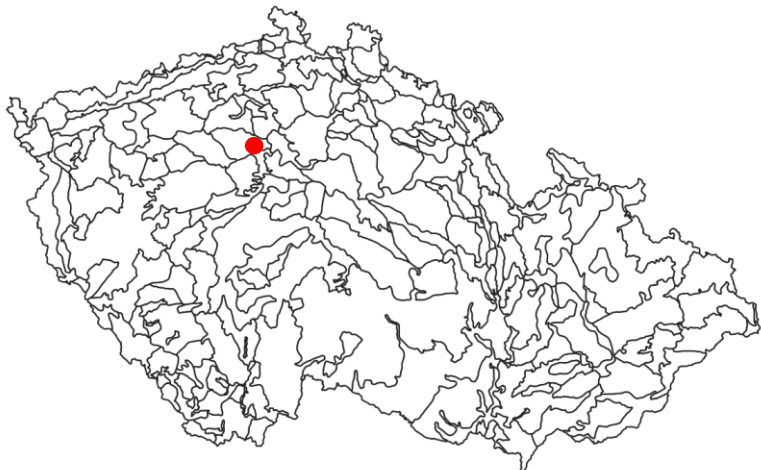


- teplomilné doubravy (šípák vzácný)
- vápnomilné bučiny (dubohabřin málo)
- reliktní lokality
- *Caricion davallianae*, *Sphagno-Tomenthypnion*
- *Schoenus nigricans*, *Tofieldia calyculata*, *Thesium rostratum*, *Carex dioica*, *Utricularia minor*, *Veratrum nigrum*, *Adenophora liliifolia*, *Dictamnus albus*, *Carex pediformis*, *Arctostaphylos uva-ursi*, *Homogyne alpina*, *Laserpitium latifolium*, *Calamagrostis varia*, *Thalictrum simplex*

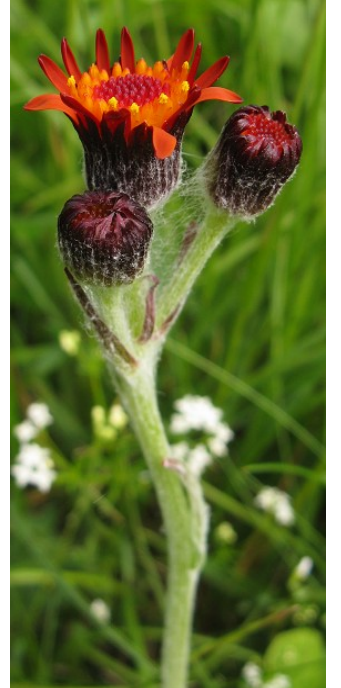


7 – Středočeská tabule

- 1512 km², 162–459 m
- křída, terciér, spraš, písky, vulkanity
- značné odlesnění
- skály, slatiny, slaniska vzácně
- Sovice, Kleneč, Říp, Peruc, Hazmburk, Evaňská rokle, Myslivna, Koštice u Křesína, Újezdec-Netřeba



- teplomilné doubravy a dubohabřiny, lužní lesy u Ohře (zbytky)
- bílé stráně, fragmenty slanisk
- skalní stepi na vulkanitech
- *Helianthemum canum*, *Hippocrepis comosa*, *Brachypodium rupestre*, *Anthericum liliago*, *Dianthus arenarius*, *Melica picta*, *Iris aphylla*, *Scorzonera purpurea*, *Lathyrus pisiformis*, *Tephrosieris aurantiaca*, *Hypericum elegans*, *Bupthalmum salicifolium*, *Peucedanum alsaticum*, *Atriplex rosea*, *Carex melanostachya*, *Symphytum bohemicum*, *Juncus gerardii*, *Samolus valerandi*, *Glaux maritima*,



8 – Český kras

- 321 km², 185–499 m
- silur-devon (vápenec, břidlice, diabas)
- les i bezlesí
- skály, hluboká údolí
- Karlštejn, Koda, Kotýz, Lety

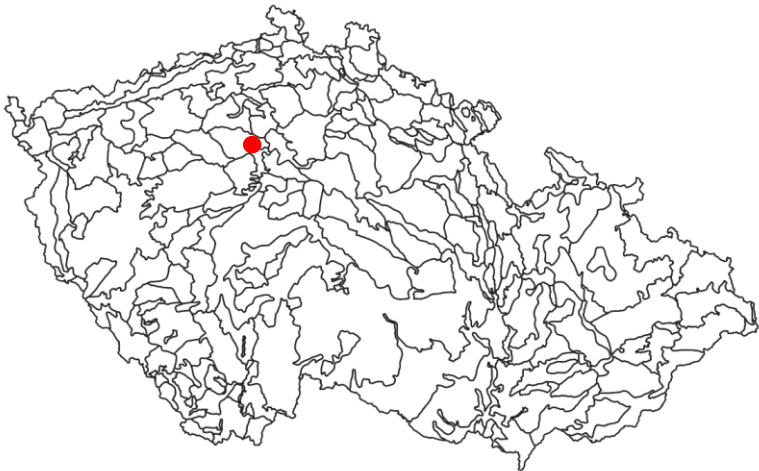
- teplomilné doubravy
- dubohabřiny
- skalní i drnové stepi na vápenci
- trávníky na diabasech
- *Helianthemum canum*, *Dianthus gratianopolitanus*, *Dracocephalum austriacum*, *Saxifraga paniculata*, *S. rosacea*, *Thalictrum foetidum*, *Anacamptis pyramidalis*, *Adenophora liliifolia*, *Anthericum liliago*, *Iris aphylla*, *Pulsatilla pratensis*, *Buplerum affine*, *Hypericum elegans*, *Sesleria caerulea*, *Allium strictum*, *Asplenium cuneifolium* + *Notholaena marantae*,





9 + 10 – Dolní Povltaví + Pražská plošina

- 167–359 m
- krystalinikum, čedič, diabas, spilit, spraš
- průlomové údolí
- starosídelní oblast - odlesnění
- Divoká Šárka, Troja, Větrušická rokle, Kopeč
- často akátiny
- zbytky teplomilných doubrav a dubohabřin
- *Festucion valesicae*
- antropogenní stanoviště
- *Adonis vernalis*, *Allium strictum*, *Anthericum liliago*, *Asplenium ceterach*, *Corydalis pumila*, *Gagea bohemica*, *Poa badensis*, *Pulsatilla pratensis*, *Ranunculus illyricus*, *Sorbus omissa*





11 - Střední Polabí

- 1117 km², 156–247 m
- kvartér (písky, slatiny, nivy), křída
- mozaika lesa a bezlesí
- vody, mokřady
- starosídelní oblast
- Hrabanovská a Polabská černava, Libický luh, Úpor, Kersko, Semická hůra

- lužní lesy
- doubravy a dubohabřiny na terasách
- dubobory na písku
- vzácně bílé stráně
- *Caricion davallianae*
- *Schoenus nigricans*, *S. ferrugineus*, *Cladium mariscus*, *Juncus subnodulosus*, *Calamagrostis stricta*, *Carex buxbaumii*, *Orchis palustris*, *Pinguicula bohemica*, *Thesium ebracteatum*, *Centaurium littorale*, *Senecio fluviatilis*, *Cnidium dubium*, *Hierochloe odorata*, *Jurinea mollis*, *Centaurium uliginosum*, *Hierochloë odorata*, *Lathyrus palustris*, *Wolfia arrhiza*, *Euphorbia palustris*, *Potamogeton corolatus*





12 – Dolní Pojizeří

- 677 km², 171–362 m
- křída, hojně spraš, vz. písky a čedič
- mozaika lesa a bezlesí
- skály výjimečné
- písky
- slatiny vzácné
- Milovice, Radouč

- dubohabřiny
- teplomilné doubravy vzácné
- borodoubravy
- *Festucion valesiaceae*, *Cirsio-Brachypodion*
- *Anemone sylvestris*, *Fumana procumbens*, *Aira praecox*, *Corynephorus canescens*, *Festuca pallens*, *Helichrysum arenarium*, *Stipa capillata*, *S. pennata*, *Teesdalia nudicaulis*, *Pulsatilla pratensis*, *Anthericum liliago*,





13 – Rožďalovická pahorkatina

- 1093 km², 195–378 m
- křída, hojně spraš
- mozaika lesa a bezlesí
- slatiny, rybníky
- Dymokury, Mcely, Žehuň, Chlum u Boleslavi, Dlouhopolský rybník, Oškobrh
- 14 Cidlinská pánev



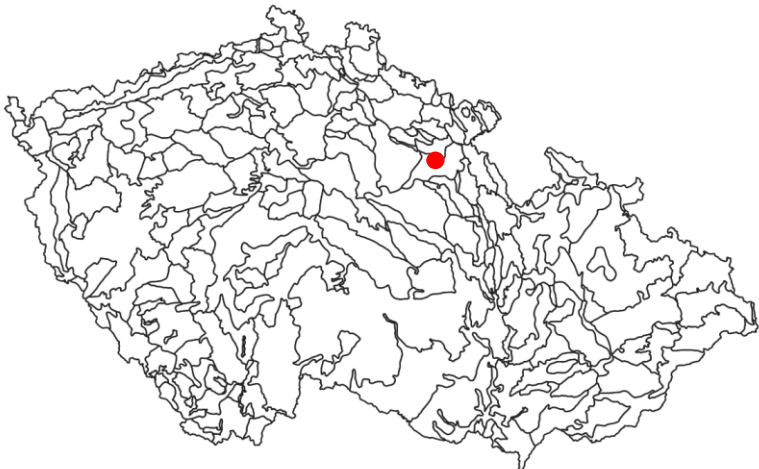
- teplomilné i mochnové doubravy
- dubohabřiny
- bílé stráně (*Cirsio-Brachypodion*)
- *Caricion davallianae*
- bohatá flóra
- *Anthericum liliago*, *Melica picta*, *Scorzonera purpurea*, *Adonis vernalis*, *Artemisia pontica*, *Lathyrus pisiformis*, *Epipactis microphylla*, *Sesleria uliginosa*, *Taraxacum* sect. *Palustria*, *Carex buxbaumii*, *C. pulicaris*, *Juncus subnodulosus*, *Hippuris vulgaris*, *Ophrys insectifera*, *Orchis palustris*, *Adenophora liliifolia*, *Thalictrum simplex*, *Orchis palustris*, *Quercus pubescens*, *Staphylea pinnata*, *Arum orientale*, *Centaurium uliginosum*, *Symphytum bohemicum*, *Pinguicula vulgaris*, *Carex michelii*, *Tofieldia calyculata*, *Calamagrostis varia*



15 – Východní Polabí

- 1704 km², 199–405 m
- kvartér (aluvium, písek) vzácně křída a neovulkanity
- značné odlesnění
- skály téměř chybějí
- písky, slatiny a rašeliny
- Zbytka, Bohdanečský rybník, Broumar, Kunětická hora, Žernov

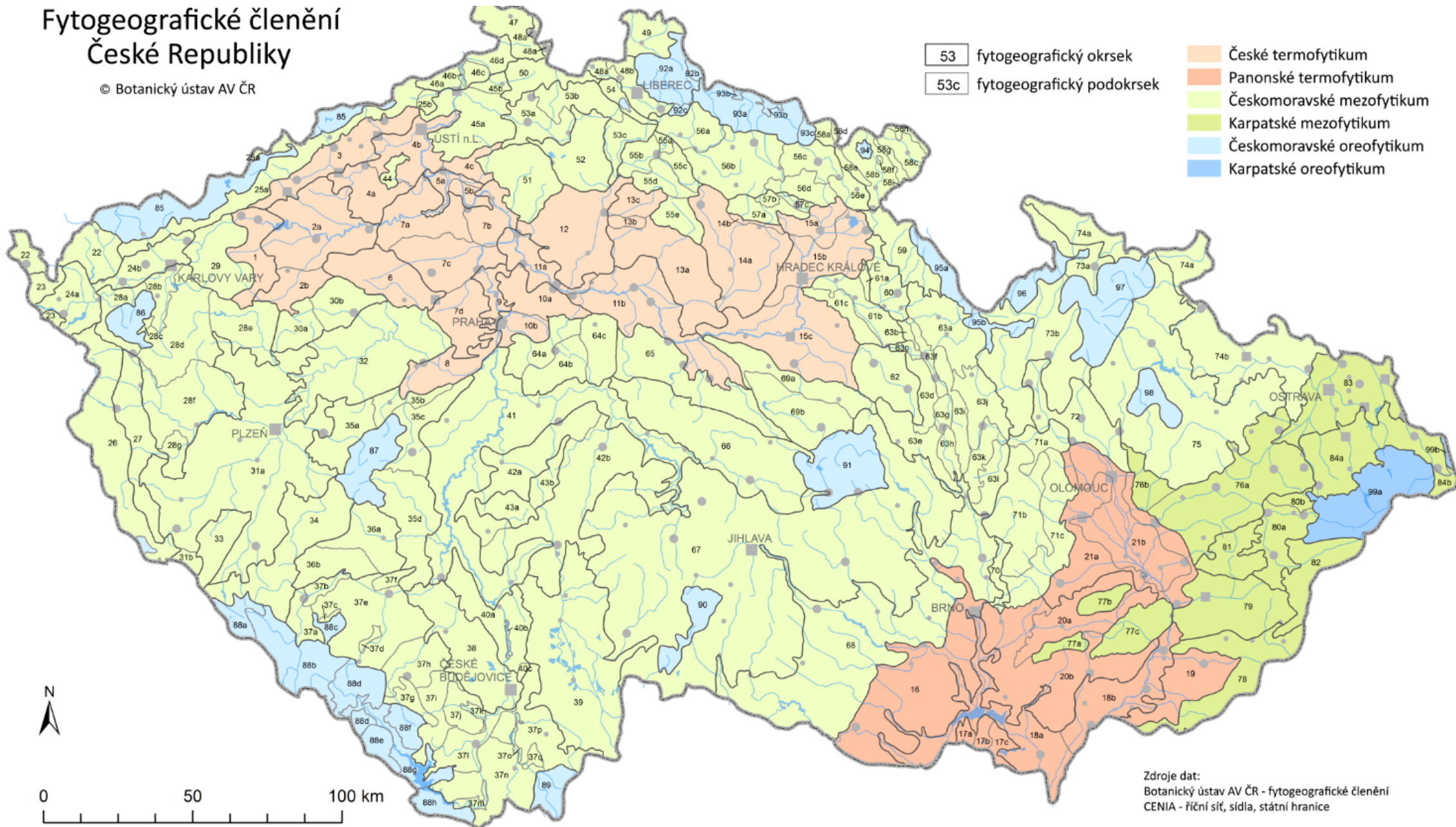
- lužní lesy, dubohabřiny
- borodoubravy na písku
- bílé stráně výjimečné
- *Caricion davallianae* a přechodová rašeliniště (vzácně)
- *Astragalus arenarius*, *Carex pseudobrizoides*, *Aira praecox*, *Sesleria uliginosa*, *Schoenus ferrugineus* (†), *Liparis loeselii*, *Orchis palustris*, *Hydrocotyle vulgaris*, *Calamagrostis varia*, *Viola elatior*, *Taraxacum* sect. *Palustria*, *Adenophora liliifolia*, *Melampyrum bohemicum*, *Arabis nemorensis*, *Phyteuma orbiculare*, *Iris sibirica*, *Carex davalliana*, *Hippocrepis comosa*, *Clematis recta*, *Laserpitium latifolium*, *Pedicularis palustris*





Fytogeografické členění České Republiky

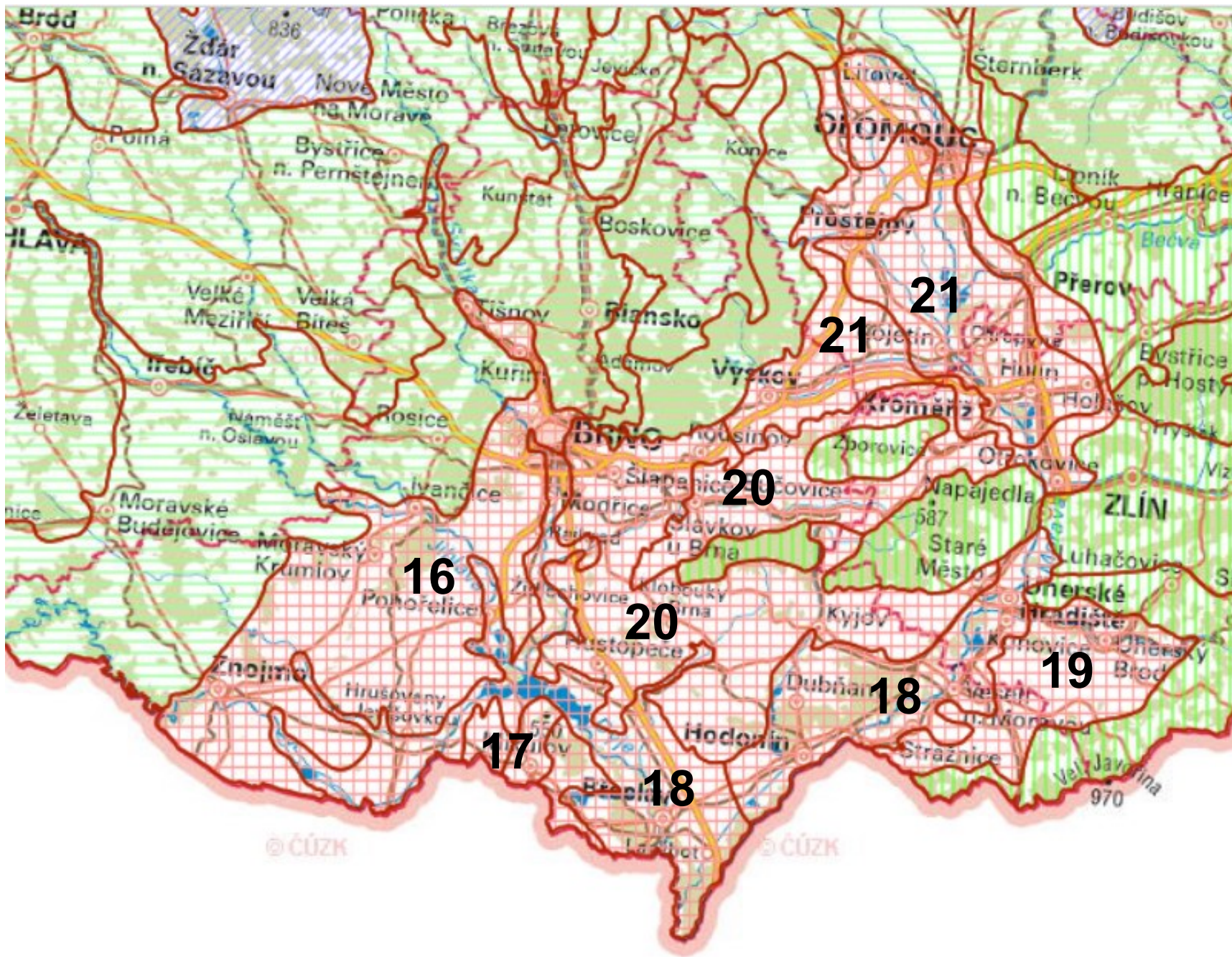
© Botanický ústav AV ČR



53 fytogeografický okres
53c fytogeografický podokres

České termofytikum
Panonské termofytikum
Českomoravské mezofytikum
Karpatské mezofytikum
Českomoravské oreofytikum
Karpatské oreofytikum

Zdroje dat:
Botanický ústav AV ČR - fytogeografické členění
CENIA - říční síť, sídla, státní hranice



16 – Znojensko-brněnská pahorkatina

- 1342 km², 179-470 m
- krystalikum (vč. hadec, mramor)
- prvohorní sedimenty, terciér, spraš
- průlomová skalnatá údolí
- srážkový stín, starosídlní oblast
- slaniska a písky velmi vzácné
- Podyjí, Moravský Krumlov, Mohelno, Květnice, Miroslav, Ječmeniště

- doubravy (šipák vz.), dubohabřiny
- teplomilná vřesoviště
- skalní stepi i *Festucion valesiaca*
- *Koelerio-Phleion phleoidis*
- velmi bohatá flóra, archeofyty
- *Dianthus moravicus*, *Sorbus alnifrons*, *Notholaena marantae*, *Asplenium adulterinum* + *cuneifolium*, *Gagea bohemica*, *Bupleurum affine*, *Cleistogenes serotina*, *Stipa* sp. div., *Genista pilosa*, *Carex fritschii*, *Fumana procumbens*, *Medicago monspeliaca*, *Himantoglossum adriaticum*, *Aconitum anthora*, *Arabis turrita*, *Cyclamen purpurascens*, *Scrophularia vernalis*, *Mercurialis ovata*, *Cruciata pedemontana*, *Tordylium maximum*, *Saxifraga paniculata*, *Sesleria caerulea*, *Scorzonera austriaca*, *Iris arenaria*, *C. stenophylla*, *Helichryssum arenarium*, *Corynephorus canescens*, *Iris pumila*, *Epilobium lanceolatum*, *Agropyron pectinatus*, *Carex secalina*, *Reseda phyteuma*, *Heliotropium europaeum*, *Parietaria officinalis*, *Marrubium peregrinum*







17 – Mikulovská pahorkatina

- 151 km², 174-550 m
- kolinní stupeň
- vápenec, terciér, spraš
- vápencové skály, špidláky
- starosídelní oblast
- slaniska vzácně
- 3 podokresy
- Dunajovické kopce, Děvín, Šibeničnick, Milovický les, Milovická stráň, Rajsna
- teplomilné doubravy (hojně šípák) panonské dubohabřiny
- skalní stepi a skály, drnové stepi
- teplomilné plevele
- bohatá flóra
- *Arenaria grandiflora*, *Tephroseris integrifolia*, *Saxifraga paniculata*, *Galium austriacum*, *Viola kitaibeliana*, *Orlaya grandiflora*, *Iris arenaria*, *Teucrium montanum*, *Minuartia fastigiata*, *Limodorum abortivum*, *Poa badensis*, *Iris pumila*, *Artemisia pancicii*, *Orobanche caesia*, *O. teucrii*, *Crambe tataria*, *Stipa* sp. div., *Iris graminea*, *Taraxacum serotinum*, *Klasea lycopifolia*, *Seseli pallasii*, *Salvia aethiopsis*, *Samolus valerandii*, *Helictotrichon desertorum*, *Sideritis montana*, *Stipa eriocaulis*, *Thalictrum foetidum*, *Prunus tenella*, *Jurinea mollis*, *Linum hirsutum*, *Corydalis pumila*







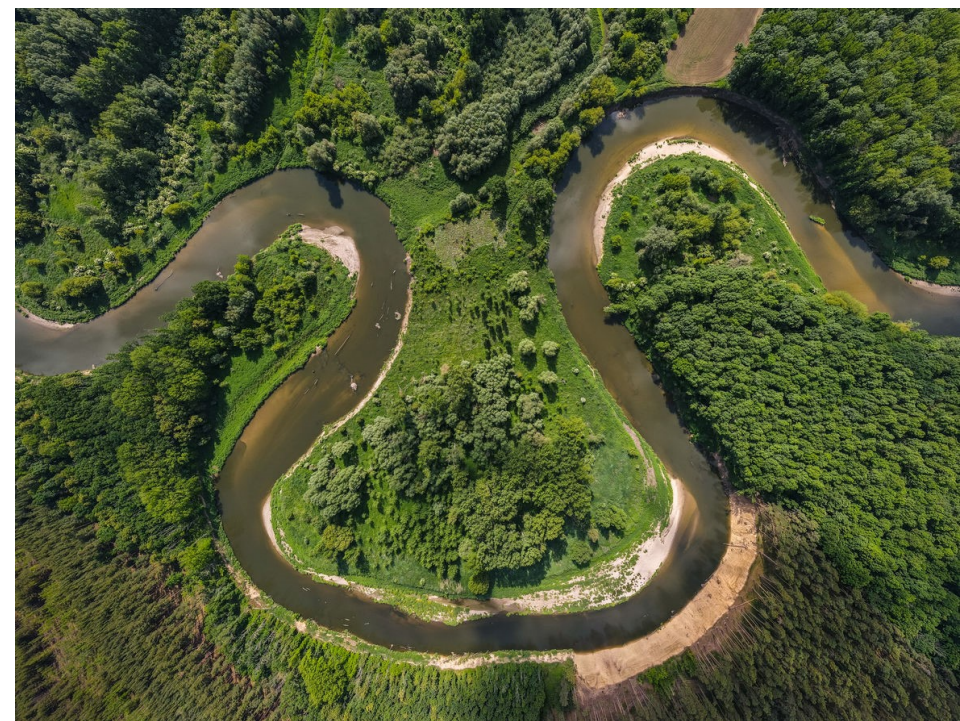
18 - Jihomoravské úvaly

- 1354 km², 148-265 m
- planární stupeň
- hlíny, štěrky, písky, terciér
- lesy i bezlesí, široké nivy
- slaniska, slatiny, kdysi rašeliniště
- 2 podokresy
- Bzenecko, Boří les, Křivé jezero, Soutok, Slanisko u Nesytu, Terezín



- lužní lesy, dubohabřiny vzácně
- teplomilné doubravy na písku
- stepní vegetace na písku hrůdy - *Koelerio-Phleion phleoides* + *Festucion vaginatae*
- Velice pestrá flóra
- *Viola elatior*, *V. pumila*, *Cnidium dubium*, *Wolffia arrhiza*, *Juncus atratus*, *Clematis integrifolia*, *Eryngium planum*, *Trapa natans*, *Cardamine parviflora*, *Spergula pentandra*, *Spergula morisonii*, *Thymus serpyllum*, *Carex fritschii*, *Stipa borysthena*, *Festuca vaginata*, *Onosma arenaria* (†), *Erysimum diffusum*, *Carex ericetorum*, *Spiraea salicifolia*, *Gladiolus palustris*, *Carex strigosa*, *Stipa tirsia*, *Echium maculatum*, *Cirsium brachycephallum*, *Taraxacum bessarabicum*, *Aster tripolium*, *Chenopodium chenopodioides*, *Crypsis aculeata*, *Quercus cerris*, *Leucojum aestivum*, *Carex buxbaumii*, *C. davalliana*, *C. lasiocarpa*, *Thelypteris palustris*, *Daphne cneorum*, *Biscutella laevigata*, *Festuca amethystina*, *Tephrosia integrifolia*, *Crepis praemorsa*, *Daphne cneorum*, *Hieracium onegense*, *Orchis palustris* (?†), *Pulmonaria angustifolia*

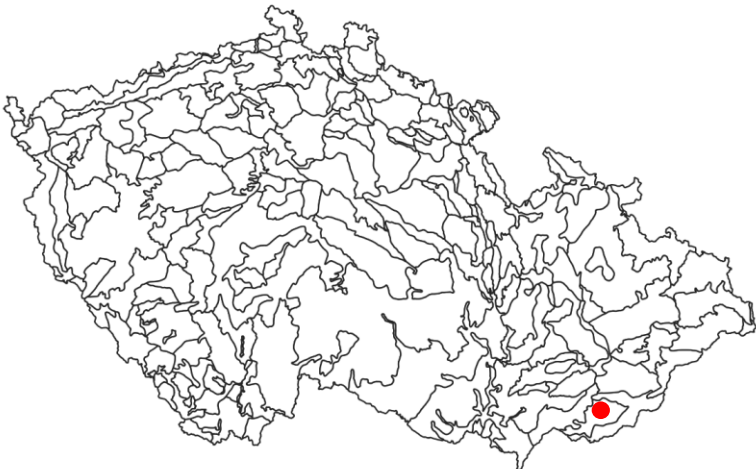




19 - Bílé Karpaty stepní

- 483 km², 193-439 m
- bazický flyš , spraš
- značné odlesnění
- slatinná prameniště
- fragmenty slanisk
- Čertoryje, Kobylí hlava, Zahrady pod Hájem, Miliovy louky

- teplomilné doubravy (šípák vzácný)
- dubohabřiny (buk málo)
- teplomilné plevele
- květnaté orchidejové louky
- *Serratula lycopifolia*, *Danthonia alpina*, *Astragalus danicus*, *Ornithogalum brevistylum*, *Pseudolysimachion spurium*, *Lilium bulbiferum*, *Iris variegata*, *Scorzonera hispanica*, *S. purpurea*, *Anacamptis pyramidalis*, *Ophrys apifera*, *O. holosericea*, *Carex hordeistichos*, *Euphorbia illyrica*, *villosa*, *Laserpitium latifolium*, *Senecio umbrosus*, *Echium maculatum*, *Peucedanum carvifolia*, *Viola alba*, *Thalictrum simplex*, *Traunsteinera globosa*, *Stipa tirsia*, *Pulsatilla grandis*, *Thesium dollineri*, *Quercus pubescens*



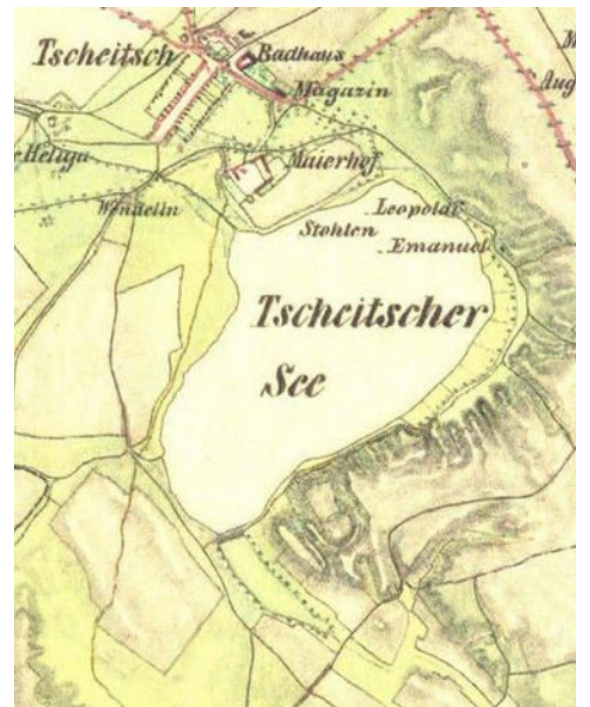


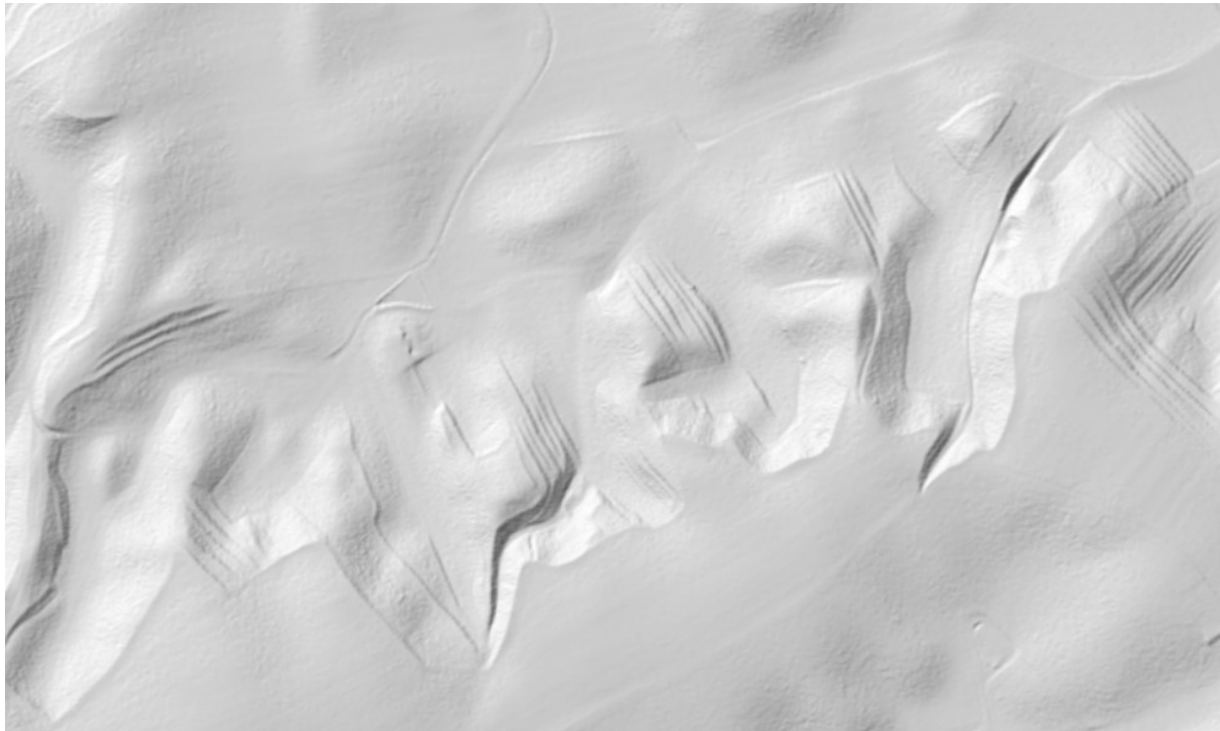
20 - Jihomoravská pahorkatina

- 1502 km², 173-410 m
- flyš, neogén, hojně spraš
- značné odlesnění, špidláky
- slaniska a slatiny vzácné
- 2 podokresy
- Pouzdřanská step, Divácký les, Hády Větrníky, Šévy, Jezovitky, Hovorany



- teplomilné doubravy (šípák častý)
- panonské dubohabřiny (buk velmi vzácný)
- drnová step i *Cirsio-Brachypodium*
- bohatá flóra vč. archeofytů
- *Stipa* sp. div., *Crambe tataria*, *Iris pumila*, *I. graminea*, *Kochia prostrata*, *Seseli pallasii*, *Potentilla patula*, *Artemisia pancicii*, *Lathyrus lacteus*, *Chamaecytisus albus*, *Hypericum elegans*, *Serratula lycopifolia*, *Echium maculatum*, *Scorzonera hispanica*, *Dracocephalum austriacum* (†), *Laser trilobum*, *Limodorum abortivum*, *Brachypodium rupestre*, *Plantago maritima*, *Gypsophila fastigiata* subsp. *arenaria*, *Euphorbia salicifolia*, *Orchis tridentata*, *Taraxacum serotinum*, *Viola alba*, *V. ambigua*, *V. stagnina*, *Tephroseris integrifolia*, *Amygdalus nana*, *Senecio doria*, *Samolus valerandii*, *Trinia glauca*, *Astragalus exscapus*, *Orchis ustulata*, *Crepis pannonica*, *Echium russicum*, , *Ophrys apifera*, *Tephroseris integrifolia*,





21 - Haná

- 1508 km², 183-385 m
- kvartér (i spraš), kulm, vz. devon
- Převaha bezlesí, starosídlní oblast
- slatiny vzácné
- 2 podokresy
- Království, Žebračka, Kosířské lomy, Grygov, Hrdibořice, Senička, Kurovice



- lužní lesy
- dubohabřiny
- *Cirsio-Brachypodion* (vzácně)
- *Cnidion venosi* (ochuzený)
- *Orchis tridentata*, *Pulsatilla grandis*, *Peucedanum alsaticum*, *Potentilla micrantha*, *Quercus pubescens*, *Iris variegata*, *Gagea bohemica* subsp. *saxatilis*, *Betula humilis* (†), *Angelica palustris*, *Nasturtium microphyllum*, *Liparis loeselii* (†), *Carex hostiana* (†), *Dentaria glandulosa*, *Hacquetia epipactis*, *Scilla kladnii*, *Scutellaria hastifolia*, *Cnidium dubium*, *Trapa natans*, *Juncus atratus*, *Linum flavum*, *Fraxinus angustifolia*

