

# Pohřební ritus – Doba římská

cca 0 až 400 n. l.

V době římské bylo území Česka obýváno především germánskými kmeny. Počátek doby římské je určen odchodem Keltů a zároveň pronikáním prvních Germánů na české území. Konec doby římské se uvádí v 2. polovině 4. století, kdy začaly etnické pohyby, které se charakterizují jako doba stěhování národů. Pro celé období doby římské jsou charakteristickými prvky interakce, konflikty a vzájemné ovlivňování mezi germánskými kmeny na území Germánie a Římany na území římského impéria. To se projevilo i v pohřebním ritu.

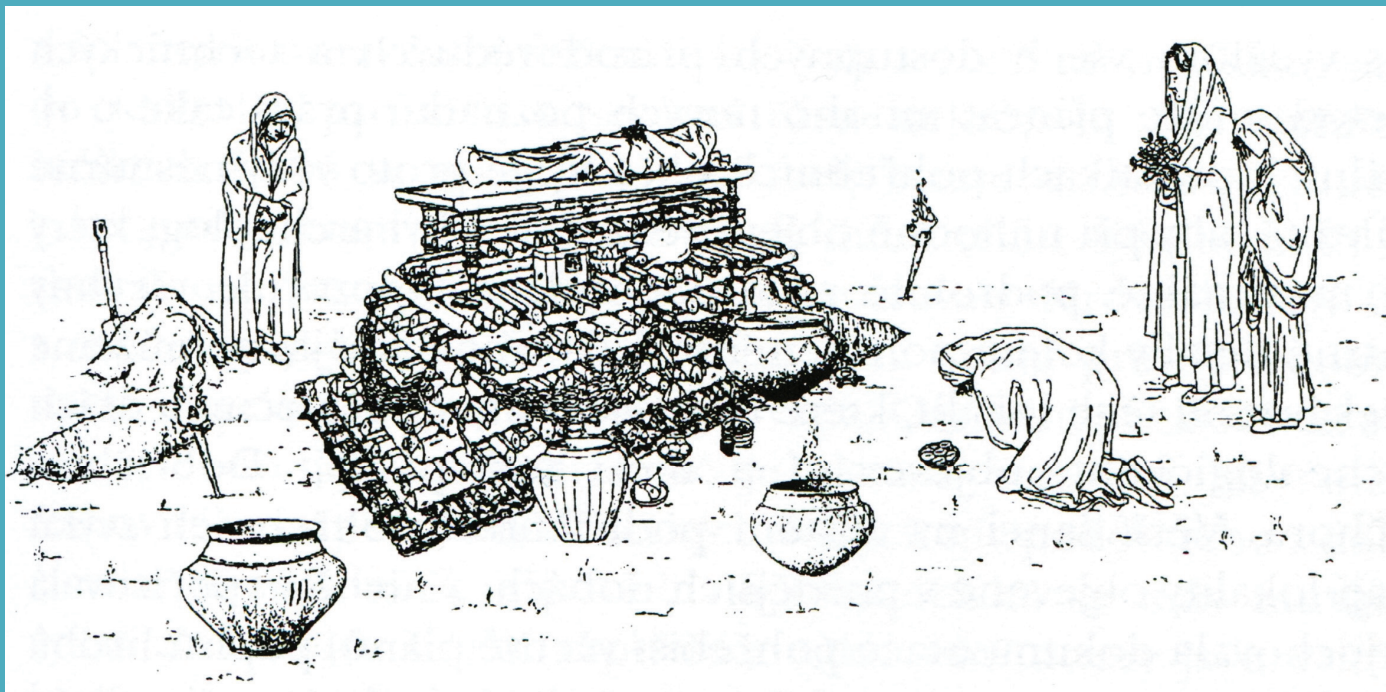


## Pohřební ritus Germánů

Pohřební ritus Germánů byl v souladu s jejich náboženskými představami a vírou v množství často personifikovaných přírodních sil, které bylo možno ovlivňovat třeba i lidskými oběťmi. Součástí byla i nejasná a nejednoznačně formulovaná víra v posmrtný život, který i nadále umožňoval podílet se na životě pozůstalých.

Známe i popis z písemných pramenů. Tacitus ve svém spisu *De origine et situ Germanorum* z roku 98 n. l. píše:

*„Pohřby jsou bez okázalosti. Jen na to dbají, aby byly mrtvoly významných mužů spáleny dřevem určitých stromů. Na postavenou hranici nevrší ani oděv, ani vonné látky, dávají tam každému jen zbraň, v některých případech je spalován i kůň. Hrob je pokryt drnem. Pohrdají vysokými a pracnými pomníky, jako by taková pocta nebožtíky tížila. Nářky a slzy odkládají brzo, bolest a zármutek pozdě. Ženám sluší truchlit, mužům vzpomínat“*



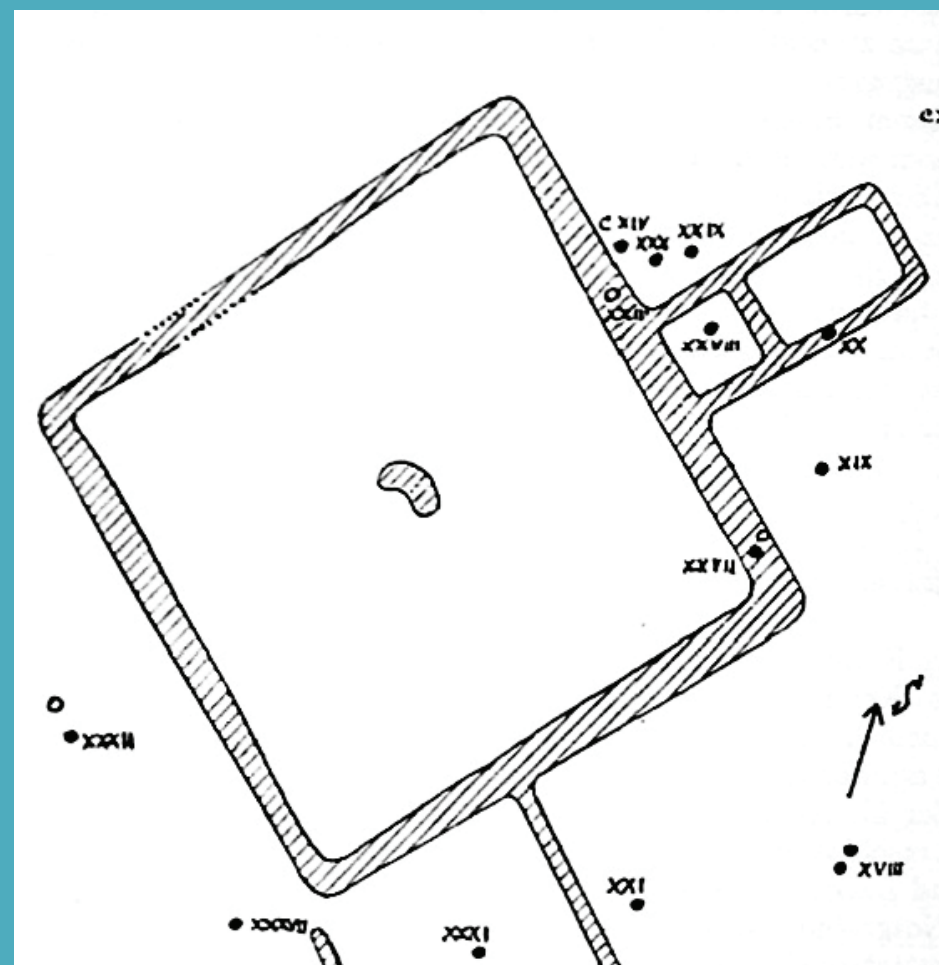
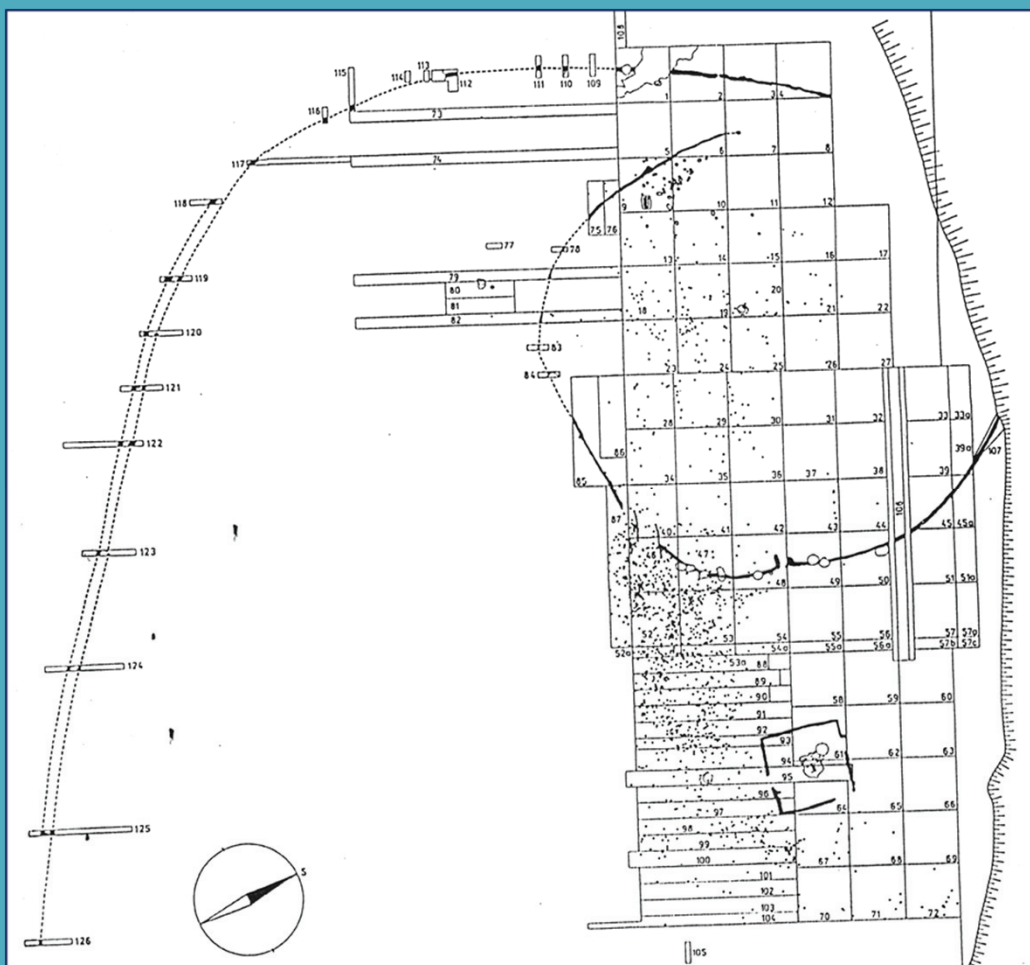
Rekonstrukce germánského pohřebního podle Droberjara (2000).

Na základě archeologických pramenů pozorujeme v pohřebním ritu u germánských kmenů regionální rozdíly. V některých oblastech převažovaly žárové hroby jámové u nichž spálené dřevo z hranice, spálené kosti i milodary byly uloženy do země. Jinde bývala urna se spálenými kostmi postavena do jámy a zasypana zbytky hranice a někde byla do země uložena jen urna se spálenými kostmi.

Do 4. století n. l. nacházíme v germánském prostředí pohřby nespálených těl spíše ojediněle. Od 4. století kostrových hrobů přibývá.

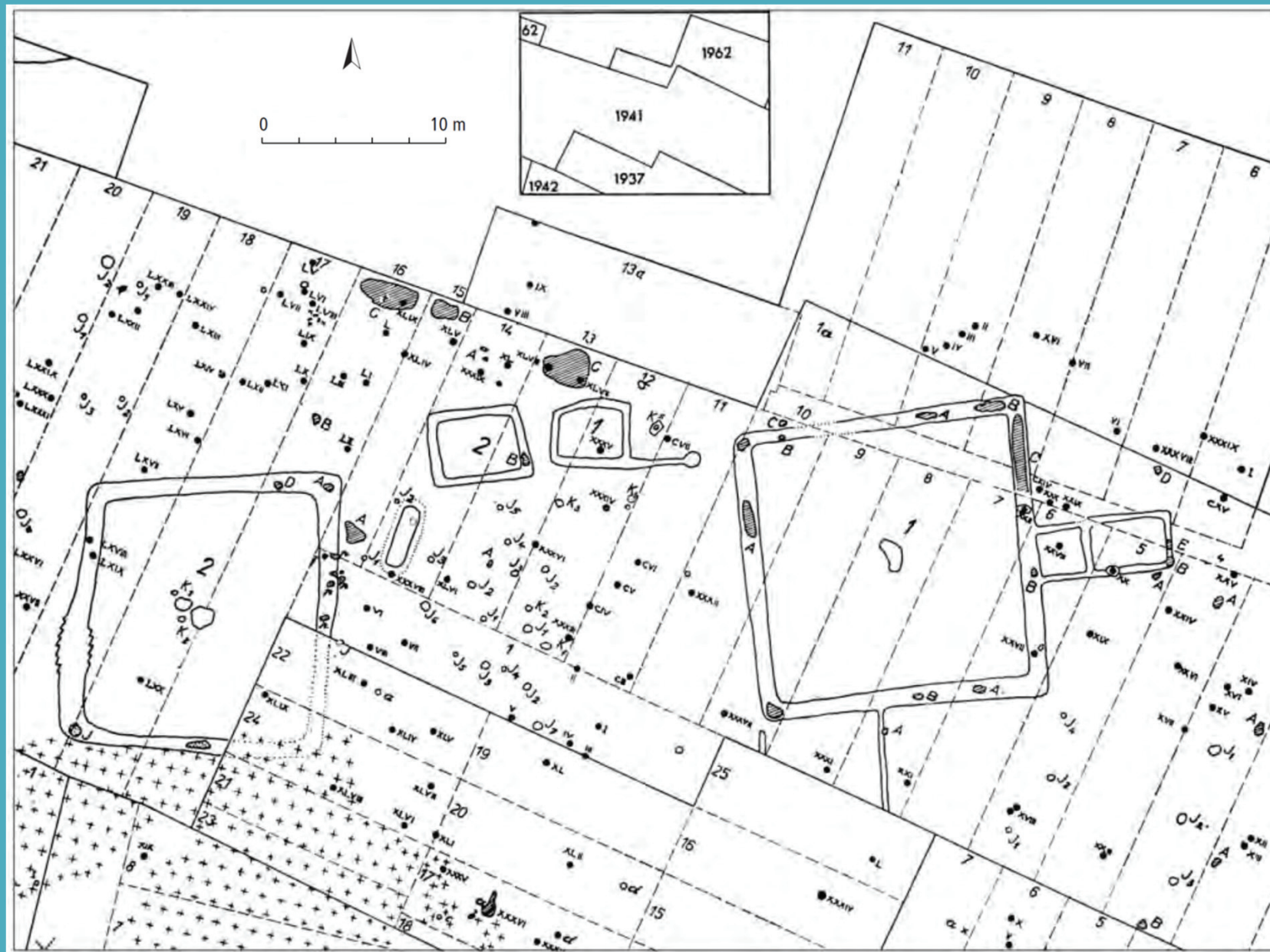


V Čechách jsou z doby římské známa zejména žárová pohřebiště s nádobami obsahujícími spálené kosti, které však představují jen část skeletu jedince. Vzácně se podařilo zjistit i ohrazení pohřebiště palisádou, po níž zůstal v zemi zachován žlábek (Plotiště nad Labem), nebo ohrazené, na půdorysu čtvercové, areály sloužící k provozování kultu mrtvých, či kultu předků (Třebusice).



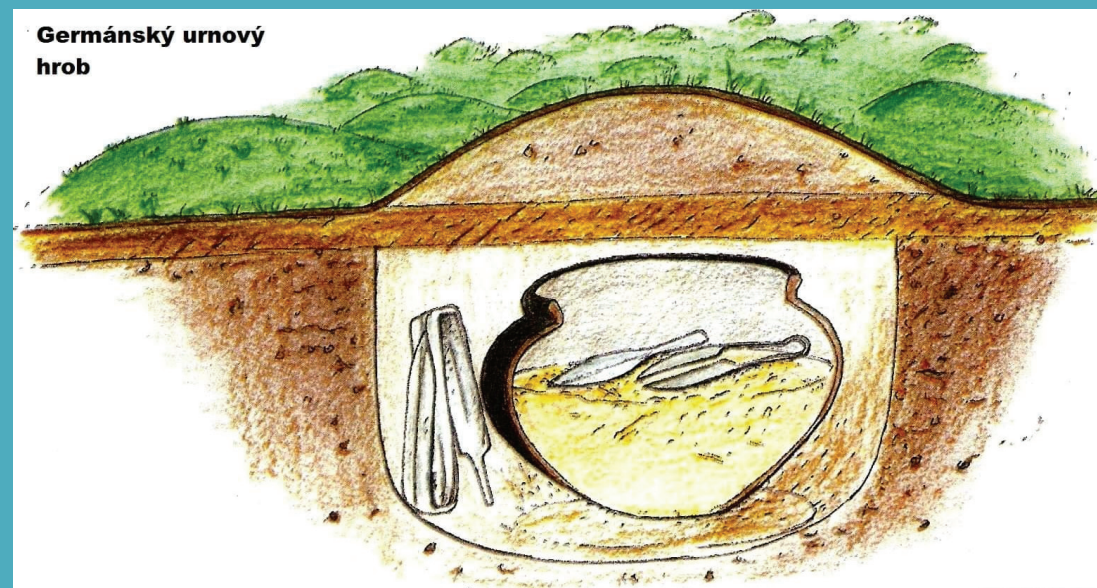
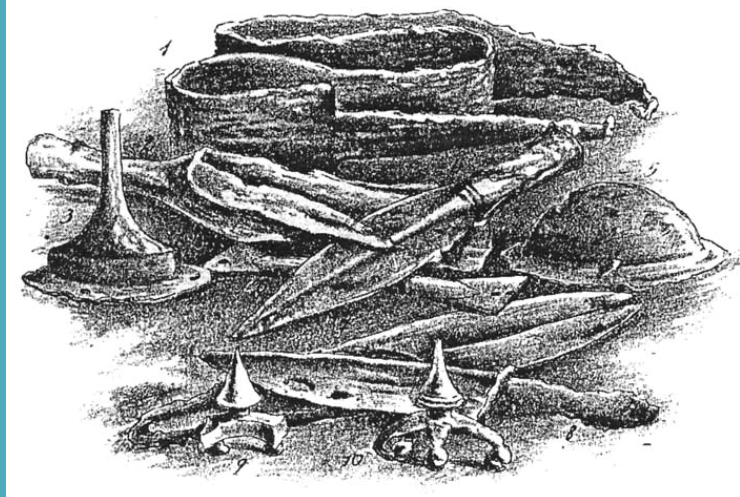
Plánek pohřebiště v lokalitě Plotiště nad Labem s vyznačením žlábků, který ohraničoval plochu pohřebiště.

Čtvercový ohrazený areál, který byl součástí pohřebního areálu v Třebusicích.



Větší výsek z pohřebiště v Třebusicích s vyznačením čtvercových ohrazených areálů.

Mezi kostmi se objevují součásti výstroje a výbroje. Meče, dýky, nože a kování štítů bývají pokrouceny tak, aby se vešly do popelnice. Druhá nádobka sloužila někdy jako poklička. V hrobech se nacházejí i rozlámané bronzové nádoby, naběračky, cedníky a konvice.

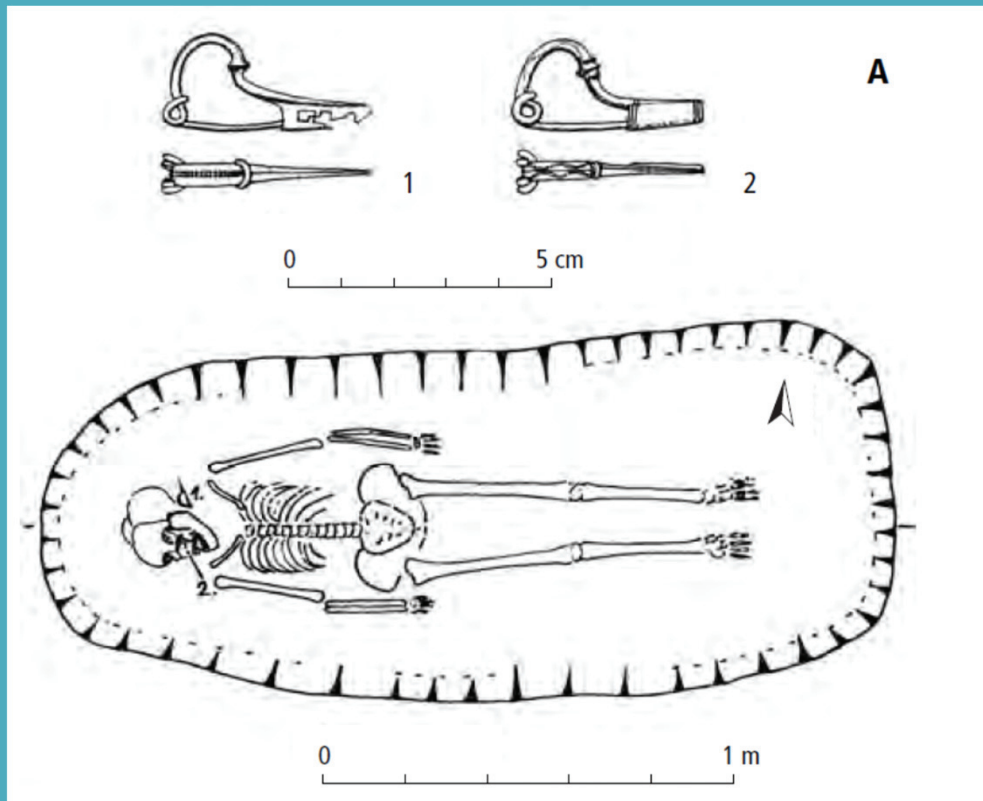


Při pohřbívání se zpravidla vyhloubila jamka rozměrově odpovídající popelnici. Řidčeji byla vykopána podstatně větší obdélníková či oválná jáma, v níž byla popelnice uložena při stěně, někdy v doprovodu dalších nádob či jiných předmětů. Např. hrob 82 v Tišicích tvořila jáma o rozměrech 170 × 116 cm, ve které byly kromě popelnice s milodary uloženy i další dvě nádoby.

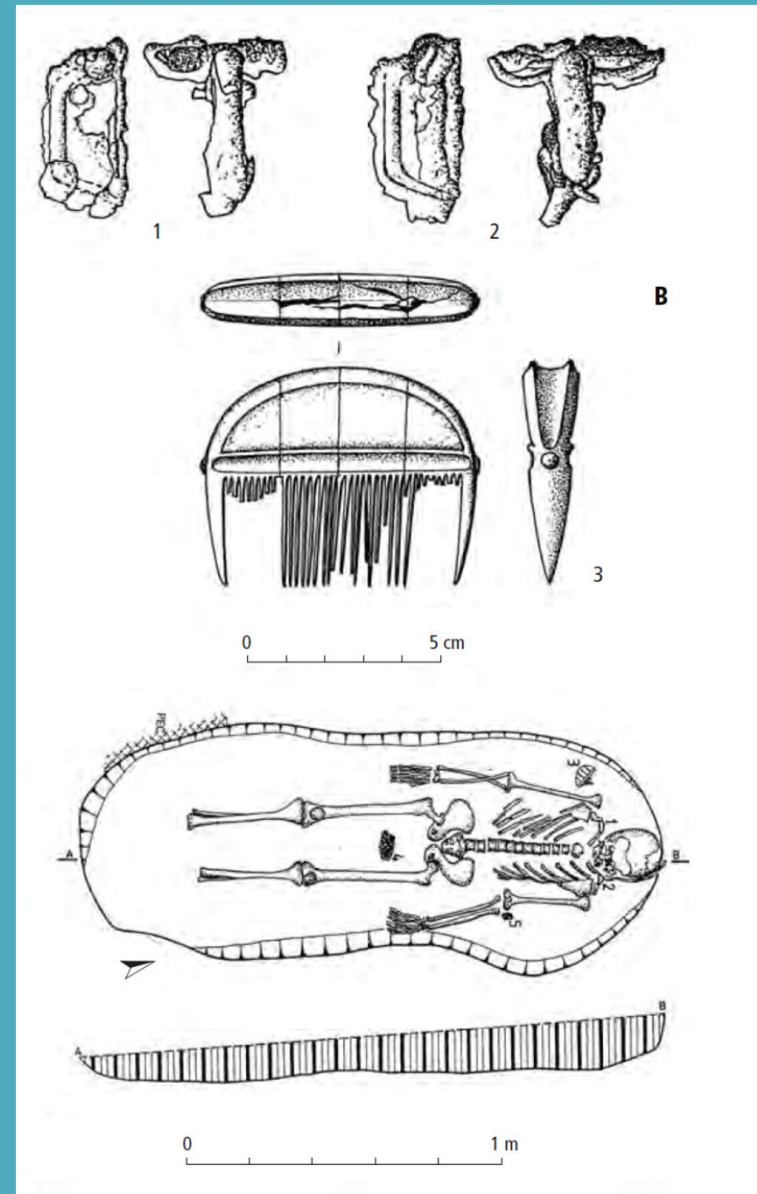
Objevují se i jámové hroby kdy je popel s kostmi uložen přímo do země. Někdy poloha kůstek i milodarů prozrazuje, že byly původně uloženy v nějakém textilním či koženém vaku. Nejčastější typ jámových hrobů představují prosté jamky o průměru okolo 50 cm, ve kterých jsou soustředěny spálené ostatky zemřelého i s milodary. Jiný druh těchto hrobů představují relativně velké obdélníkové jámy, v nichž bývá popel zemřelého při stěně, někdy v samostatné jamce, původně zřejmě v organickém obalu. Milodary jsou v těchto hrobech zpravidla přímo v popelu, nechybějí ovšem ani případy, kdy se nacházejí volně v jámě. Někdy bývá v těchto velkých jámových hrobech popel rozptýlen a nelze rozpoznat jeho výraznější koncentraci.



Kromě žárových hrobů se ve starší době římské v Čechách vyskytují i hroby kostrové v počtu několika desítek případů. Zemřelý byl uložen nahnal s rukama podél těla a někdy obložen nebo zavalen kameny. Předměty z těchto hrobů se neliší od předmětů z hrobů žárových, ale mezi milodary nebývají zbraně.

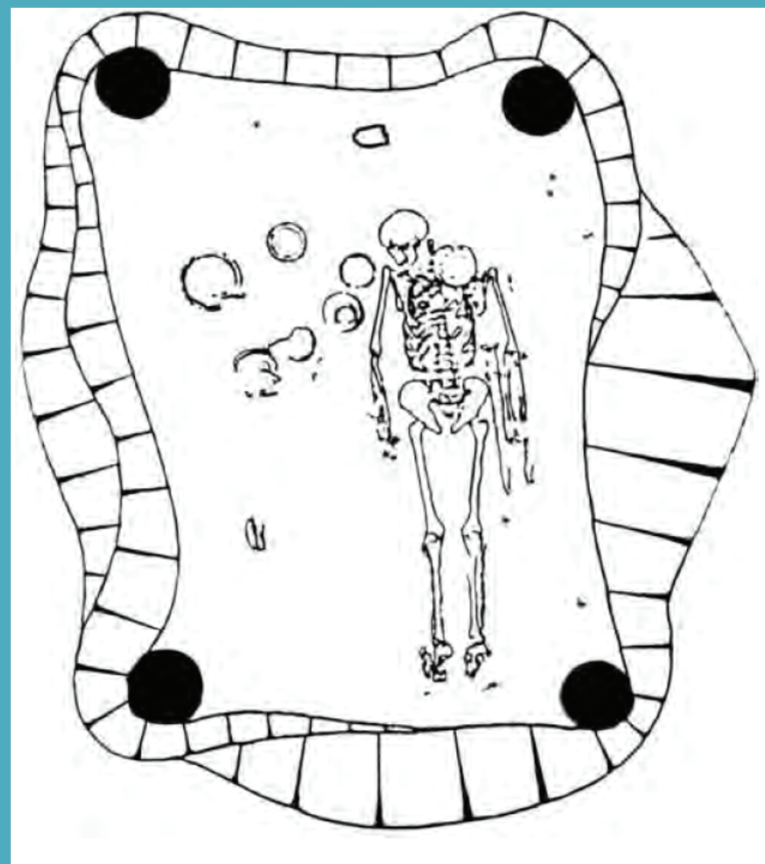
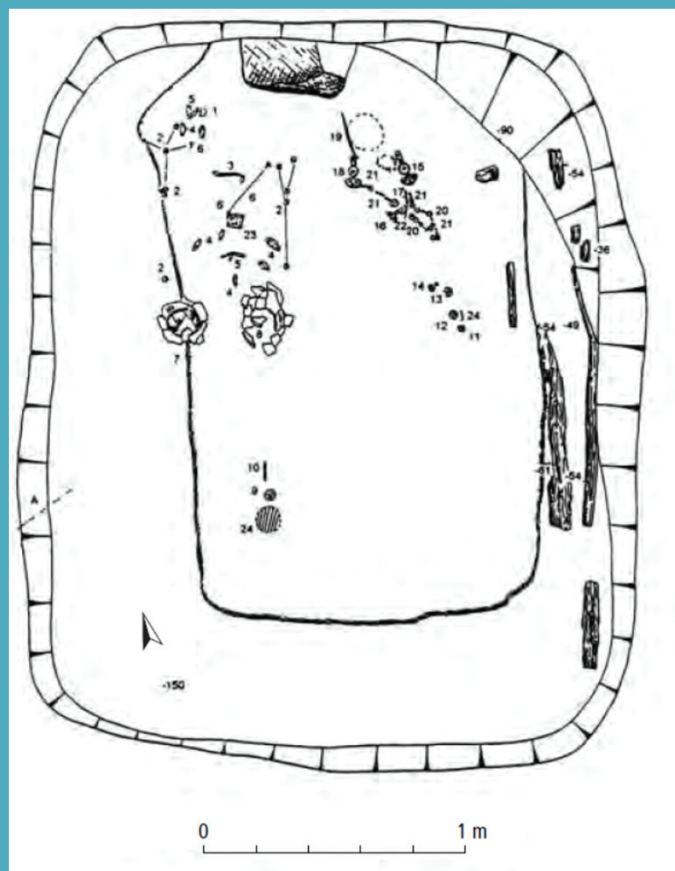


Kostrové hroby ze starší doby římské:  
A Poplze (okr. Litoměřice);  
B Velké Přílepy (okr. Praha-západ).



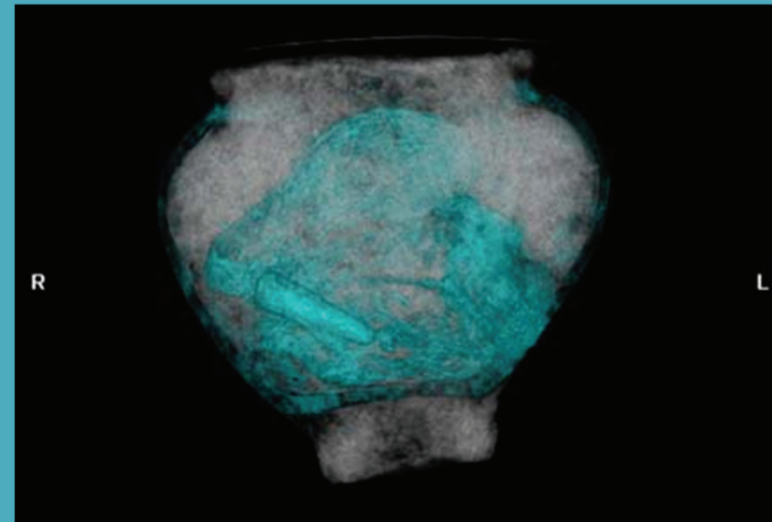
Kostrový ritus není omezen pouze na českou kotlinu. Lze jej pozorovat od Podunají až po Skandinávii. Podle významného naleziště Lubieszewo (Lübsow) nedaleko Štětína se nejbohatší kostrové hroby nazývají hroby lubieszewského (lübsowského) typu.

V mladší době římské, zejména pak ve 2. pol. 3. století a v 1. pol. 4. století se bohatě vybavené kostrové hroby více rozšířily. Tyto hroby se koncentrují zejména v severozápadních Čechách a v Pražské kotlině a je pro ně charakteristická orientace delší osy ve směru S–J.



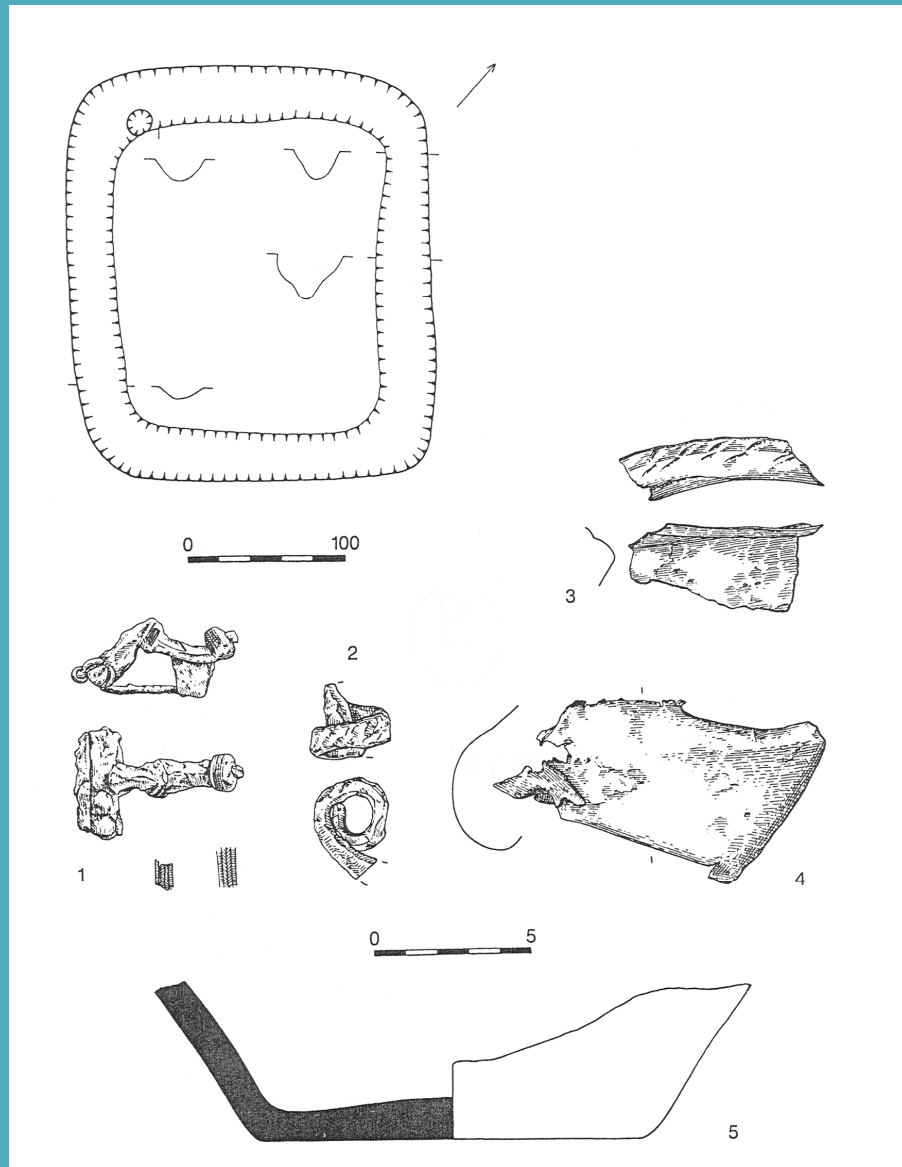
Bohaté kostrové hroby z mladší doby římské: 1 Soběsuky (okr. Chomutov); 2 Beroun.

Na Moravě je většina hrobů z doby římské popelnicových, přičemž v popelnici se nachází nejen zbytky spálených kostí, ale i přídavné předměty často sežehnuté při kremaci a záměrně deformované. Vedle toho se nacházejí i popelnicové hroby bez přídavných předmětů a hroby jámové.



Příklad žárového germánského hrobu z lokality Vojtova Brno. V popelnici vidíme přiložené deformované kovové milodary.

Ojedinělý je nález obdélníkové prostory na žárovém pohřebišti z 2. století n. l. v Pohořelicích o půdorysu 2,3x2,7 m vymezené žlábkem. Podobné příkopy jsou známy z pohřebišť v Polsku, Čechách, ale především z římsko-provinciálních pohřebišť v Porýní.



Žlábek obdélníkové struktury na pohřebišti v Pohořelicích.

Z mladší doby římské máme informace o pohřebním ritu především z žárového pohřebiště v Kostelci na Hané, kde se podařilo prozkoumat 437 hrobů. Převládají zde hroby, v nichž byla jako popelnice použita mísa nebo hrnec. Předměty se nacházejí nejen v popelnici, ale někdy byly uloženy i vedle nádoby nebo pod ní. Do nádoby byly obřadně ukládány nedokonale spálené pozůstatky nebožtíka zřejmě v daném pořadí – nejdříve kosti nohou, nakonec lebka.

U některých hrobů ohořelé kůstky ležely volně v zemi na hromádce, ale původně byly uloženy ve schránce z organického materiálu. Hroby obsahovaly spony, mince, zbytky skleněných nádob, korálky, závěsky, nákrčník, náramky, prsten, přezky, nože, šídla, nůžky, jehly, přesleny, hroty šípů a oštěpů, ostruhy, toaletní potřeby (hřebeny, pinzety, lžičky), kování skříněk a vědérek a také hrudky březové pryskyřice.

Jako žároviště je interpretována oválná jáma o rozměrech 3x2,5 m s propáleným dnem zasahujícím do hloubky 0,9 m. Obsahovala uhlíky, vypálenou hlínu, ohořelé kosti a zlomky nádob. Nejstarší hroby jsou z poloviny 3. století, nejmladší ze 4. století. Jednalo se o pohřebiště obyvatelstva, které přišlo na severní Moravu z oblasti dolního Labe.

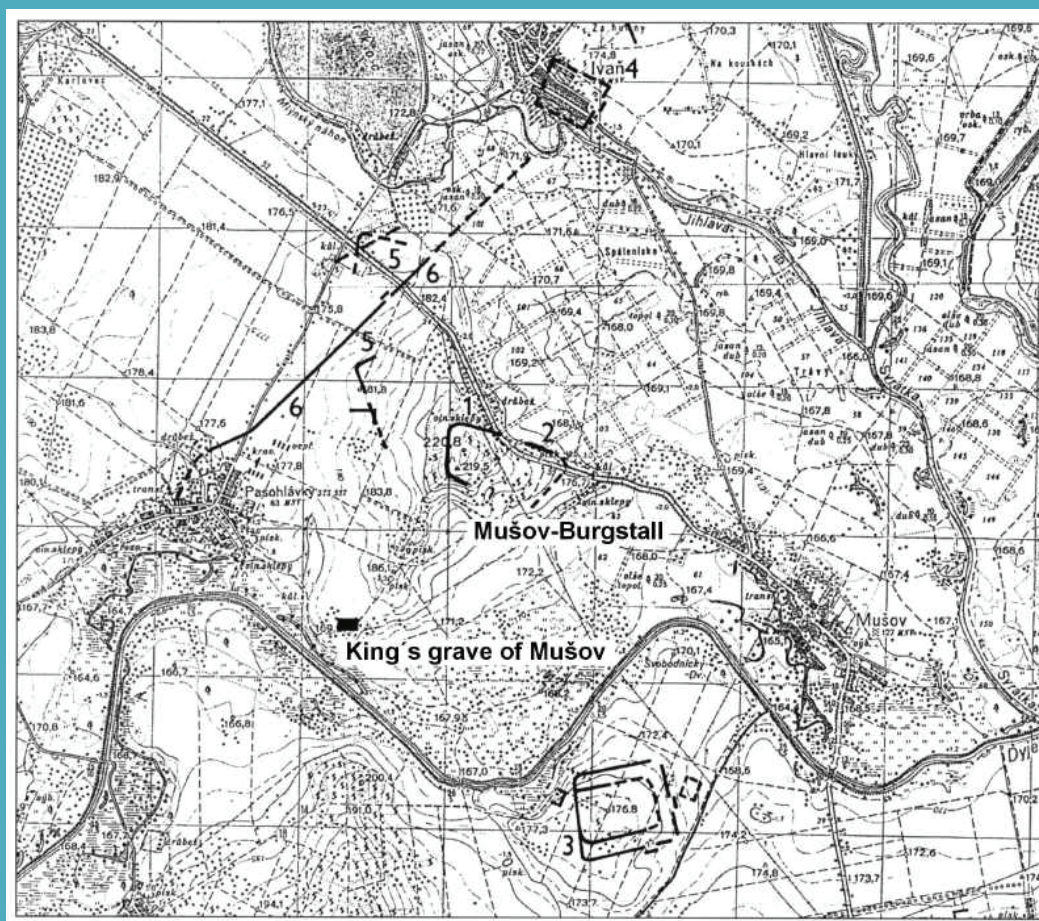
Vzácně nacházíme i pohřby nespálených těl v natažené poloze známé z Velkých Němčic, Velatic, Křenovic na Hané a také z birituálního pohřebiště v Mikulově kde bylo objeveno šestnáct kostrových hrobů.



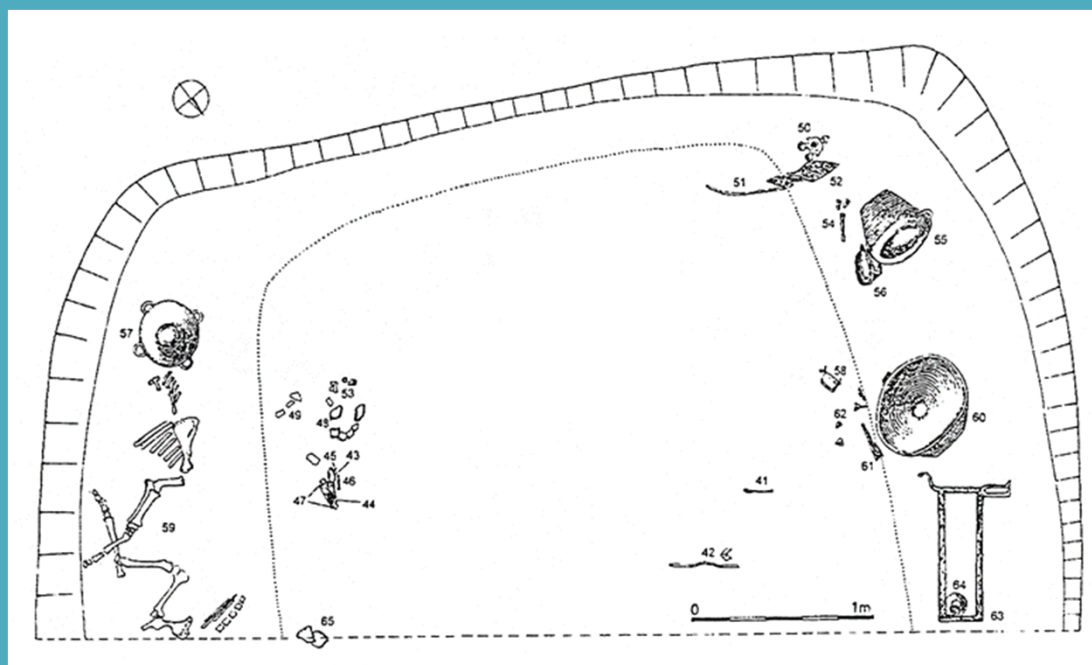
Příklady kostrového a žárových hrobů z pohřebiště v Mikulově.

Významný je nález hrobu germánského velmože („krále“) na lokalitě Mušov. Byl objeven na podzim roku 1988 při těžbě písku.

Hrobová komora byla vyhloubena do temene návrší na levém břehu řeky Dyje, byla velká 6 x 4 m, hluboká více než 3 m, na stěnách byly stopy po původním obložení štípaným dubovým dřevem. Podle velkého množství větších i menších kamenů, mezi nimi i vápenců z nedalekých Pavlovských vrchů, z nichž některé vážily až 60 - 70 kg, lze předpokládat, že hrobová komora byla překryta vrstvou kamenů, podpíranou dřevěnou konstrukcí.



Hrobka byla vyloupena zřejmě krátce po uložení ostatků do země, lupiči vnikli do středu hrobky a narušili dvě třetiny plochy hrobu. Neporušeny zůstaly milodary uložené podél kratších stěn. Řada milodarů je poničená a záměrně deformovaná, část dokonce ve zlomcích. Bylo nalezeno malé množství lidských kostí. Pohřbeni zde byli pravděpodobně 2 muži a 1 žena.



Plánek hrobové komory s vyznačením sekundárního zásahu tečkovaně a zbytky bronzových nádob a západní stěny hrobové komory.



Celkem zde i po vykradení zůstalo více než 180 povětšinou luxusních předmětů, z nichž část byla dovezena z římské říše a část je germánského původu.

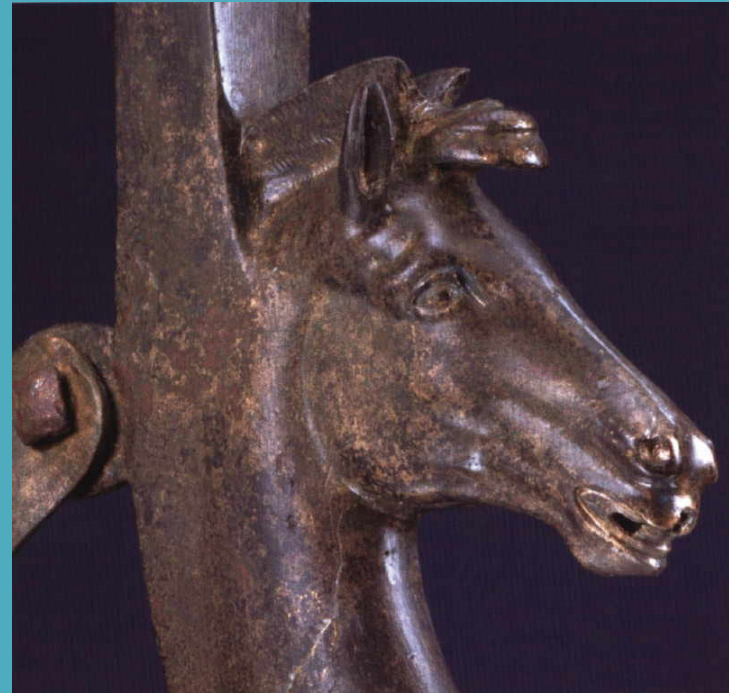
Předměty uložené do hrobu byly vyhotoveny v poměrně širokém časovém pásmu - od pozdního 1. století až po druhou polovinu 2 století n. l. Nejmladší výrobky ukazují, že k uložení hrobové výbavy došlo mezi lety 170-180 n. l., tj. pravděpodobně ještě v době Markomanských válek.

Kromě věcných milodarů se v hrobce našly zbytky většího počtu obětních zvířat, např. jednoměsíčního podsvinčete, husy, slepice, dále kosti ovce, kozy atd. U jihovýchodní stěny, poblíž bronzového závěsného kotle, se našla část čtvrceného asi 1,5-2 letého telete.

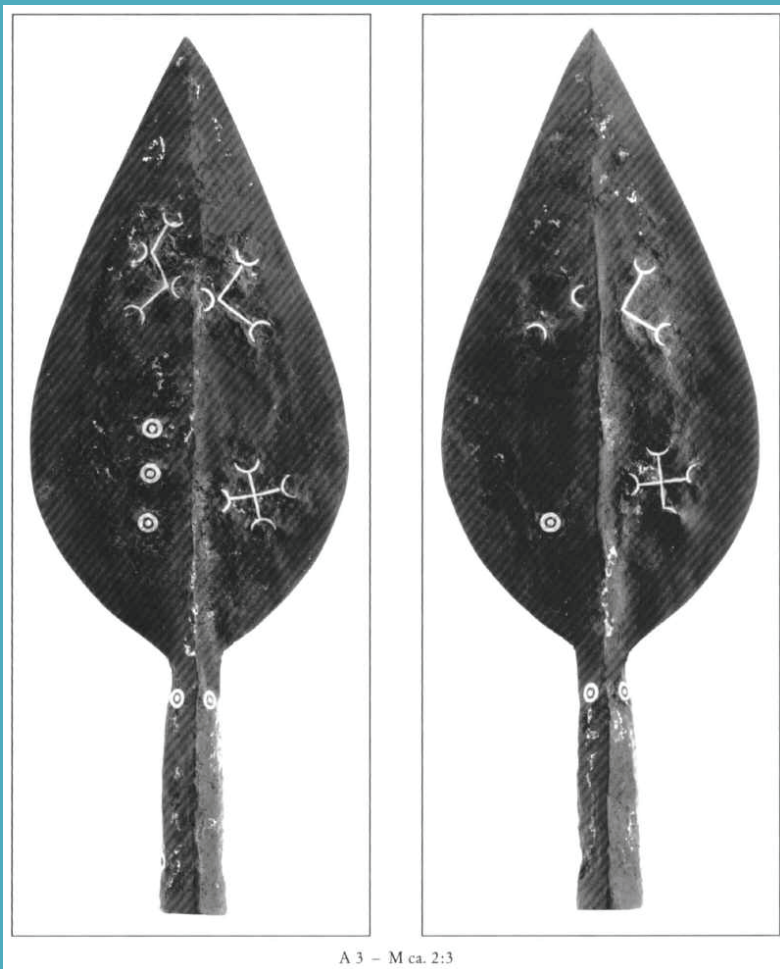


Kromě výjimečného souboru stříbrných a bronzových nádob dokládá řada mimořádných hrobových milodarů, totiž bronzová lampa, bronzový obětní stolec, stěrka na líčidla nebo na medikamenty, velký počet římského hliněného a skleněného nádobí a další předměty, které jsou charakteristickými prvky římských pohřebních zvyklostí v provinciích, silný vliv římských posmrtných představ. Nádherné stříbrné a bronzové nádoby, stejně jako příklady římského mobiliáře, mohou být vysvětlovány jako dary římských představitelů germánskému spojenci.

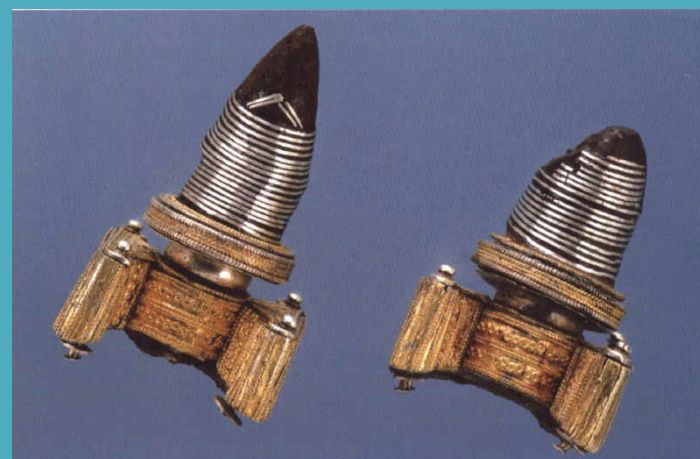




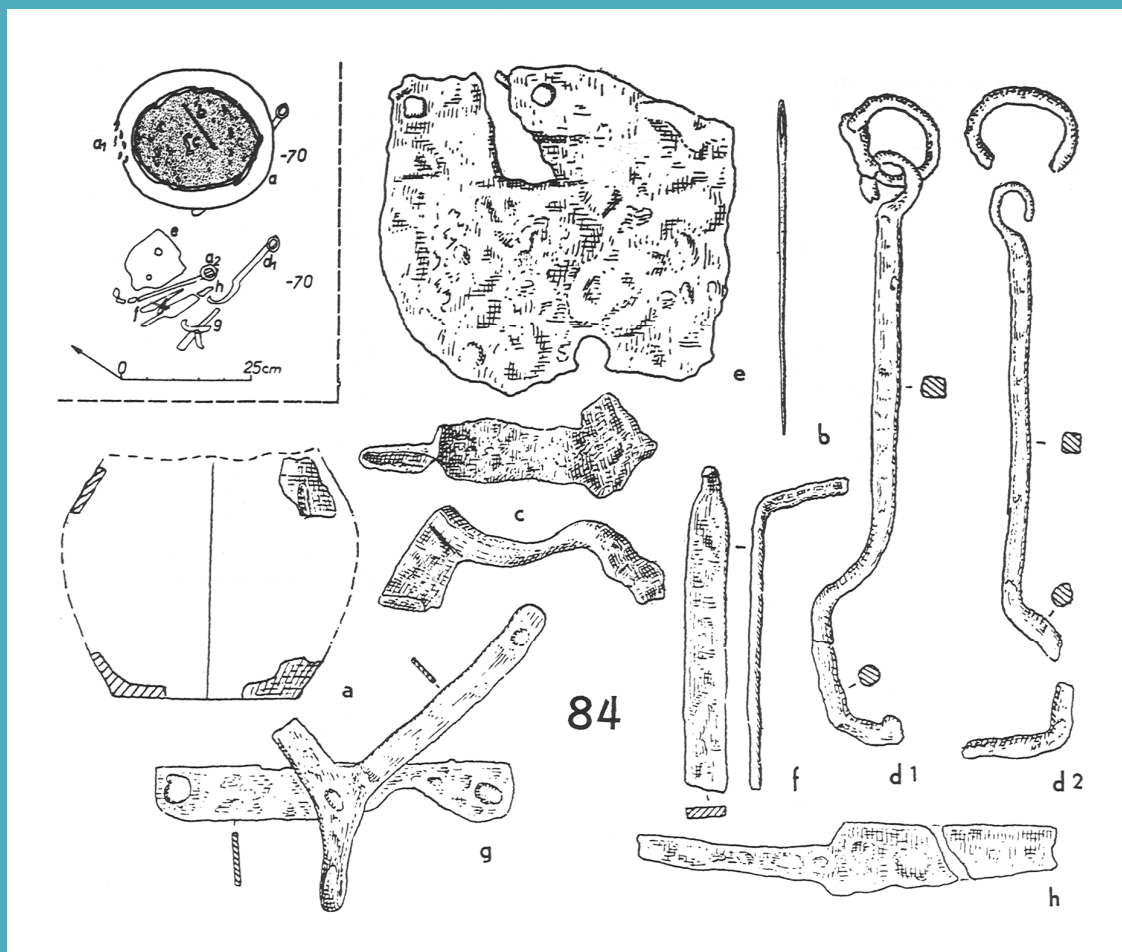
Zbraně a ostatní součásti vojenské výzbroje a výstroje, které mohou být chápány jako insignie nejvýznamnějšího bojovníka kmene, byly zastoupeny početnými hroty šípů, oštěpů a kopí, z něhož jeden je bohatě zdoben symbolickými vzory, provedenými stříbrnou inkrustací a z jedním fragmentem krátkého jednosečného meče. Dále byl nalezen soubor šestnácti germánských ostruh, z nichž některé byly plátovány stříbrem a pozlaceny nebo zdobený stříbrnou a zlatou inkrustací. Odpovídají typům, které byly běžné v hrobech germánských bojovníků, datovaných téměř výlučně do pozdního 2. stol. n. l.



A 3 - M ca. 2:3

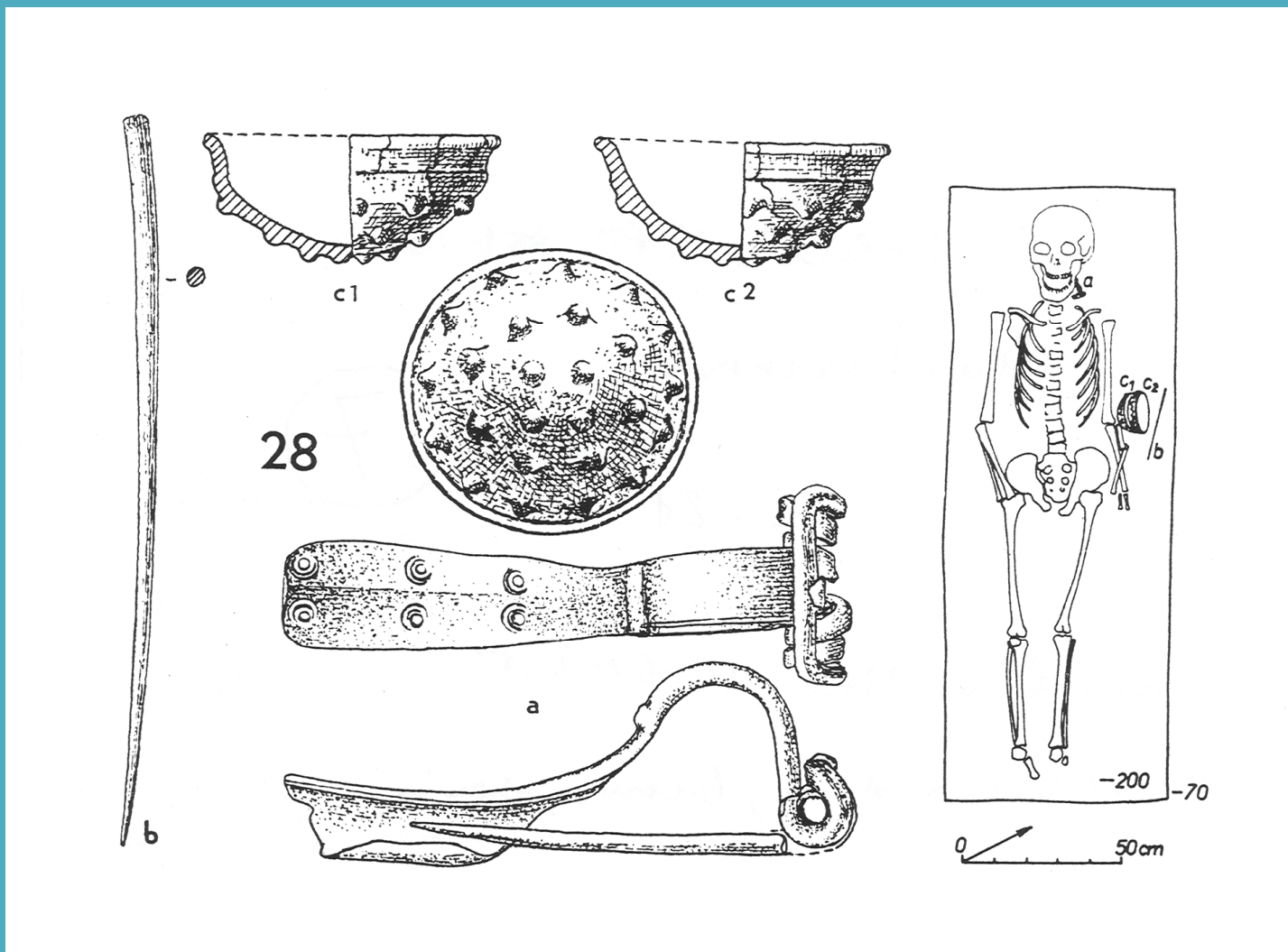


Pohřební ritus germánského obyvatelstva na území dnešního Slovenska je znám díky výzkumům na desítkách pohřebišť se stovkami hrobů. Nejstarší jsou datovány do druhého a třetího desetiletí 1. století a souvisejí s příchodem Kvádů, kteří pohřbívali žárově a do země byly ukládány popelnice obsahující spálené kosti a zbytky inventáře prošlého žárem.



Žárový hrob ženy z Abrahámu (Slovensko). K hrobovému inventáři patří bronzová jehlice (b), železná spona (c), klíč (d), kování (e, g) a nůž (h).

Vedle žárových hrobů se v omezené míře vyskytují i hroby kostrové. Charakteristickým milodarem je hrudka smolové hmoty mající důležitost při pohřebních obřadech. Dále se nacházejí kostěné hřebeny, slitky korálků, přesleny, zlomky bronzových nádob a zvířecí kosti.



Kostrový hrob muže z lokality Sládkovičovo (Slovensko). K hrobovému inventáři patří jehlice (b), nádoba (c) a bronzová spona (a).

Na pohřebištích se objevují hmotné doklady kontaktu jak s římsko-provinciálním prostředím, tak i s prostředím severských Germánů (przeworská kultura).

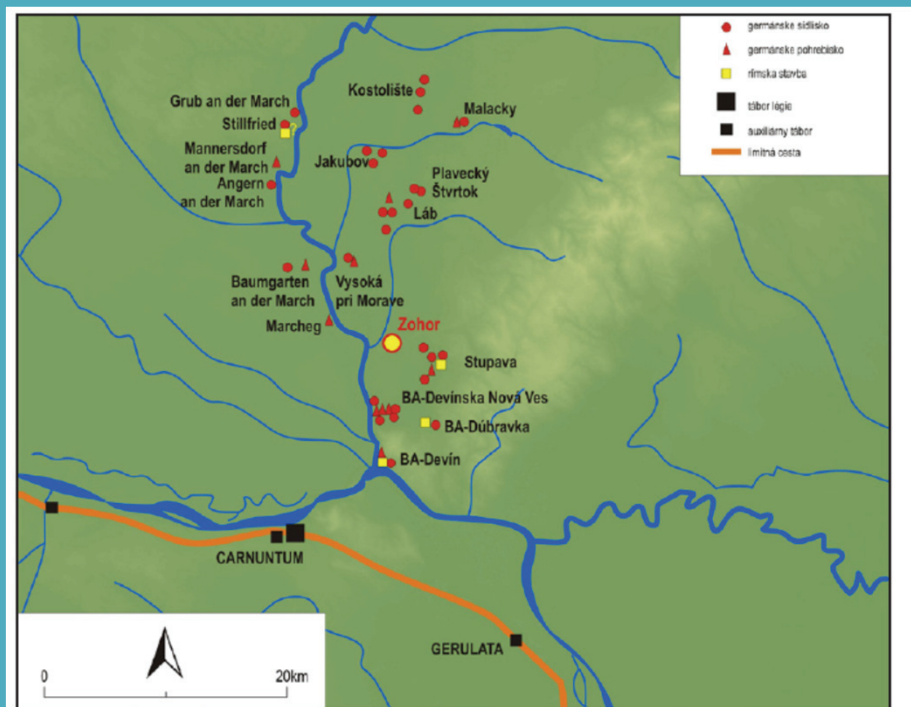
Ve starší době římské se objevují pohřebiště s bohatě vybavenými hroby tzv. lübsowské skupiny. Znatelný přelom představují markomanské války v druhé polovině 2. století, které jsou i dělítkem mezi starší a mladší dobou římskou.

V tomto období některá pohřebiště vyznívají (Sládkovičovo, Kostolná) a jiná mají počátek (Bešeňov, Očkov, Gbelce).

V mladší době římské lze na pohřebištích pozorovat úbytek milodarů v hrobech, což nesouvisí se zchudnutím společnosti, která v té době hospodářsky prosperovala, ale se změnou názoru na život v záhrobí.

Dokladem značné sociální stratifikace jsou knížecí hroby ze 3. století oddělující se nejen polohou, ale i výbavou a inhumací od ostatního obyvatelstva. Významné nálezy pocházejí např. z lokality Zohor – Piesky, kde bylo nalezeno několik tzv. knížecích hrobů germánské elity. Pět takto bohatých hrobů bylo nalezeno v padesátých letech 20. století při těžbě šterku. Bohužel bez zásahů archeologů, takže nálezová dokumentace chybí.

V roce 2010 byl ovšem při záchranném archeologickém výzkumu nalezen neporušený komorový hrob germánského velmože.



**Obr. 1.** Zohor–Piesky. Dolné Pomoravie v dobe rímskej (podľa J. Rajtára)

Polykulturní archeologické naleziště Zohor – poloha Piesky se nachází jen 14 km na sever od Bratislavy-Devína. Lokalita je situovaná na vyvýšené terase nad záplavovým územím řeky Moravy.



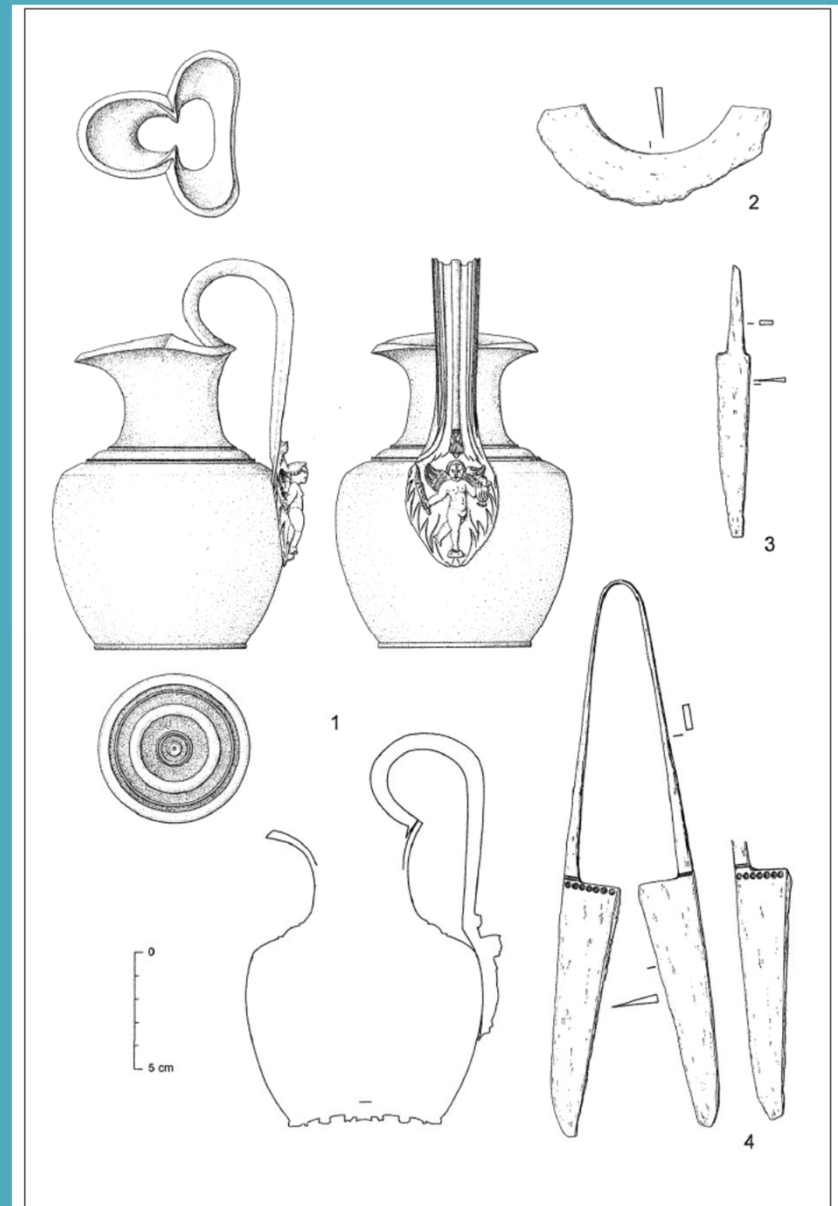


Hrobová jáma měla rozměry 270 x 135 cm. Uvnitř byla hrobová komora o rozměrech 215 x 110 cm. Výška hrobové komory byla cca 60 cm. V hrobové komoře byl pohřben 40- 50 letý muž asi 170 cm vysoký. Muž ležel v natažené poloze s rukama podél těla a s hlavou orientovanou na severozápad. Všechny hrobové milodary se nacházely uvnitř hrobové komory.

V hrobě bylo 9 římských nádob, 3 germánské nádoby a početné drobné nálezy.



K oděvu patřily tři spony, k opasku kování a přezky. K obuvi patřily dvě ostruhy.  
U bronzového vědra ležely břitva, nůž a nůžky z také z bronzu.

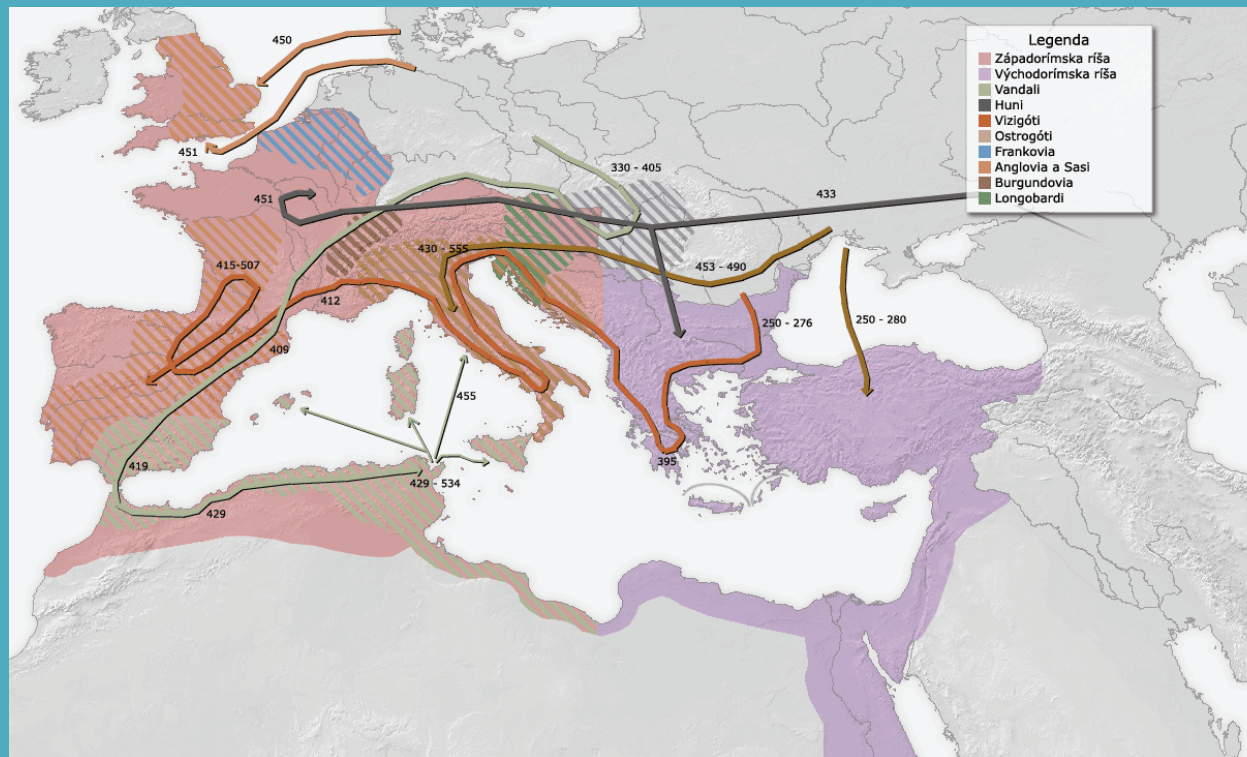


Obr. 7. Zohor. Germánský kniežaci hrob 2010. 1: kanvička; 2: britva; 3: nůž; 4: nožnice (všetko bronz, kresba N. Vaššová)

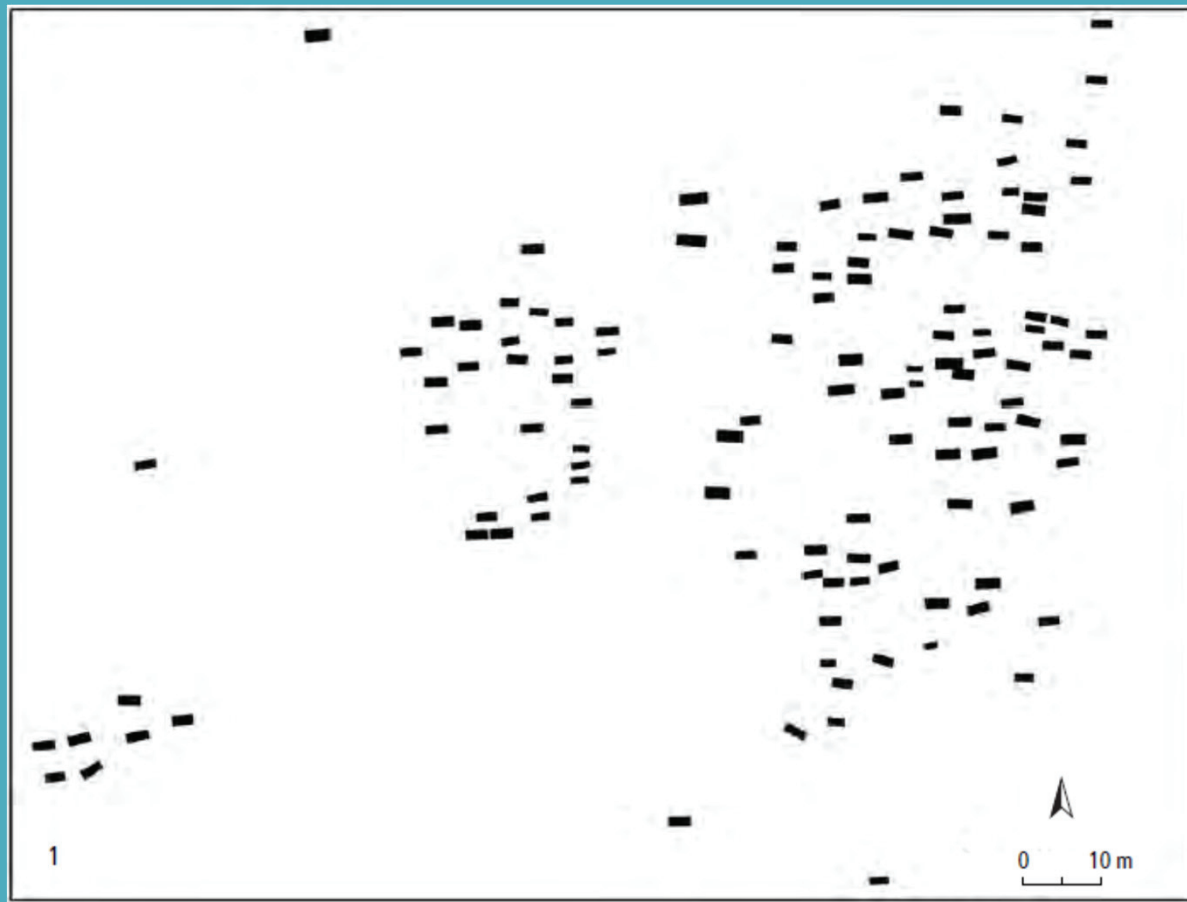
# Pohřební ritus v 5. až 6. století

## Doba stěhování národů

Počátek doby stěhování národů bývá kladen do roku 375, kdy se pod náporem Hunů zhroutila říše Ostrogótů v severním přičernomoří. Celé období je charakterizováno velkými etnickými přesuny a válečnými taženími. Ve střední a západní Evropě převládal již kostrový pohřební ritus s ukládáním nebožtíků do hrobů rozmístěných v nepravidelných řadách. Někdy se rozlišuje východní a západní okruh řadových pohřebišť. Do východního okruhu se začleňují i pohřebišťe germánského obyvatelstva v Čechách, kde se skončilo s pohřbíváním v průběhu 6. století. Pohřebišťe západního okruhu pokračovala do 7. i 8. století, kdy je nahradily kostelní hřbitovy.



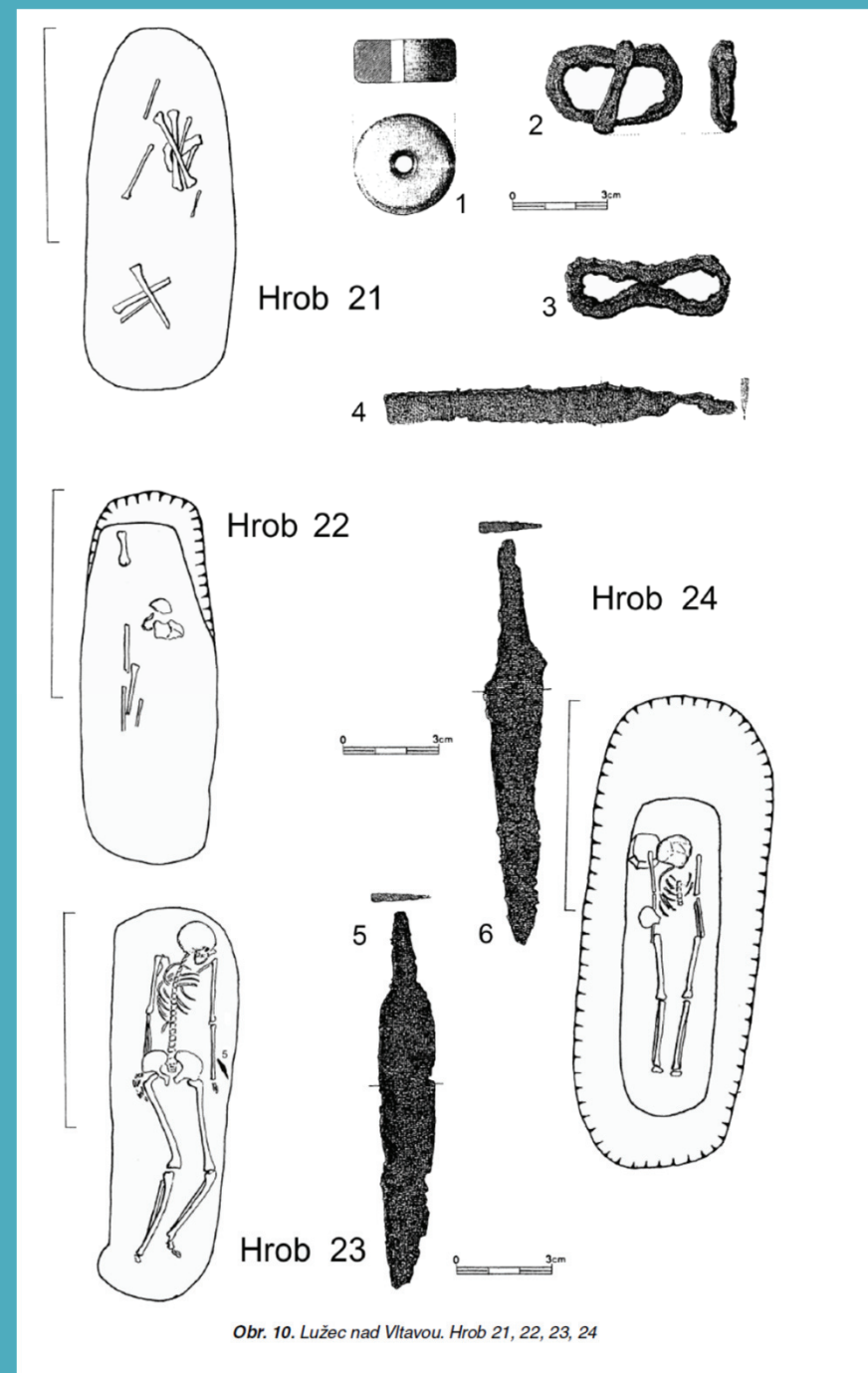
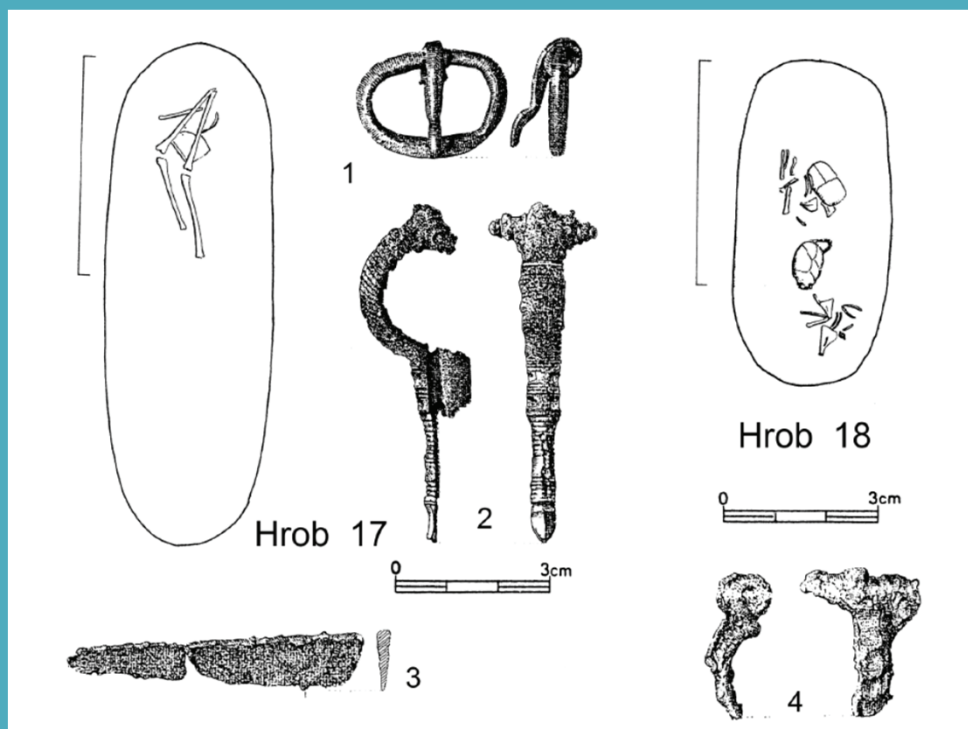
Pohřební ritus v Čechách 5. století je znám díky nálezům z pohřebišť vinařické skupiny navazující na mladší dobu římskou. Kostrový pohřební ritus již zcela převažuje. Mrtví bývali pohřbíváni v dřevěných rakvích s orientací sever – jih, v některých případech i západ – východ, do hrobů řazených v nepravidelných řadách vedle sebe.



K největším nalezištím patří: Praha-Zličín (přes 160 hrobů), Záluží u Čelákovic (59 hrobů), Praha-Bubeneč/Podbaba (54 hrobů) a Lužec nad Vltavou (44 hrobů). Ostatní pohřebišťe s počtem kolem 20–30 hrobů a méně lze považovat za malá (Jiřice – 30 hrobů, Klučov – 27 hrobů a Mochov – 18 hrobů)

Plánek pohřebišťe vinařické skupiny v Praze- Zličíně.

Přestože hroby byly většinou vyloupeny, v hrobovém inventáři se nacházejí keramické i skleněné nádoby, nožíky, křesadla a šperky (spony, přezky, nákrčníky). Žárový pohřební ritus je méně častý, ale přesto se udržel.



Obr. 10. Lužec nad Vltavou. Hrob 21, 22, 23, 24

Příklady hrobů a jejich výbavy z lokality Lužec nad Vltavou.

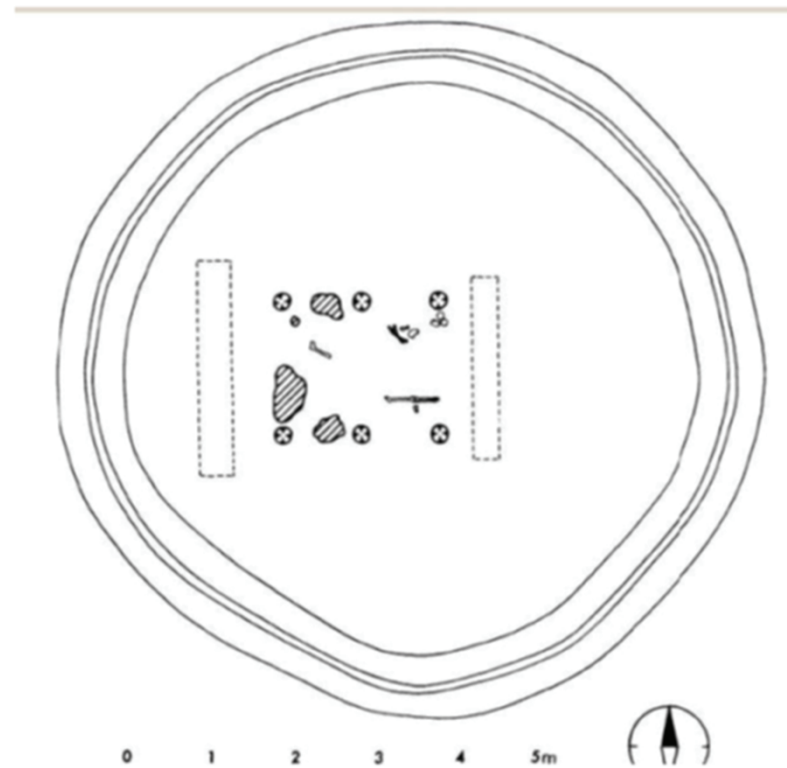
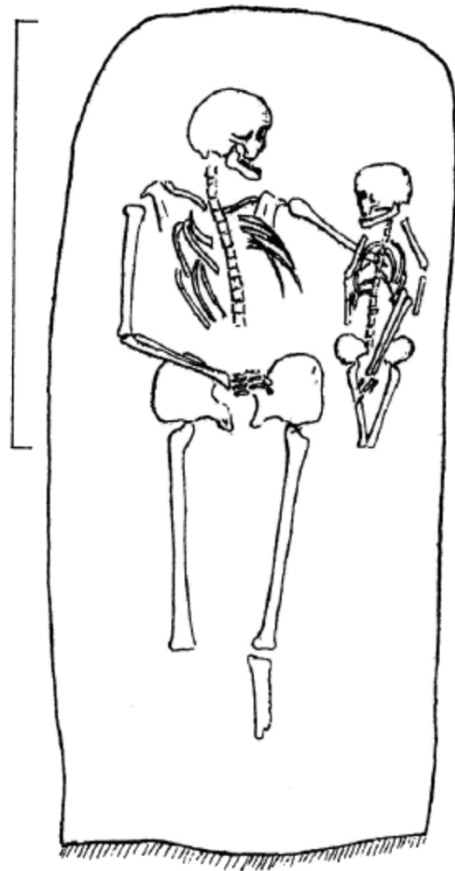
Koncem 5. století pronikly do Čech od severozápadu skupiny Germánů, které můžeme ztotožnit s Langobardy. Tito noví příchozí zakládali svá pohřebiště na svazích a jednotlivé hroby opět uspořádávali vedle sebe v nepravidelných řadách. Do hrobových jam hlubokých 1 až 3,5 m byli ukládáni zemřelí bez rakví, někdy ale na dřevěných márách. Běžná je orientace západ – východ a poloha rukou podél těla.



Plánek pohřebiště z mladší doby stěhování národů z Mochova (okr. Praha-východ).

Některé hrobové jámy kostrových, ale i žárových hrobů obsahovaly pozůstatky po dvou i více jedincích. Zvláštní skupinu představují kostrové hroby s kruhovými příkopy např z lokality Stehelčeves.

## Hrob 52-53

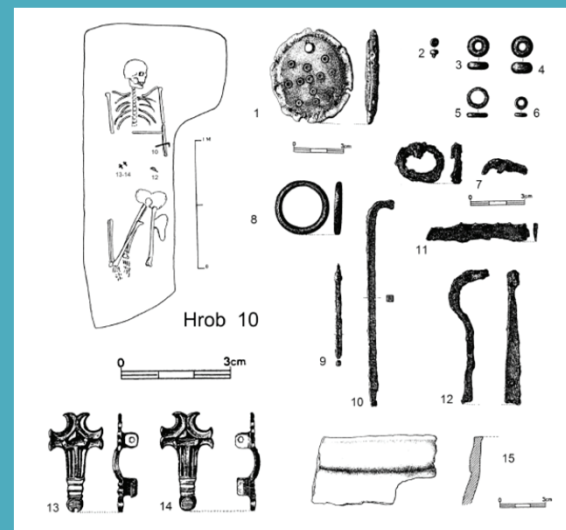
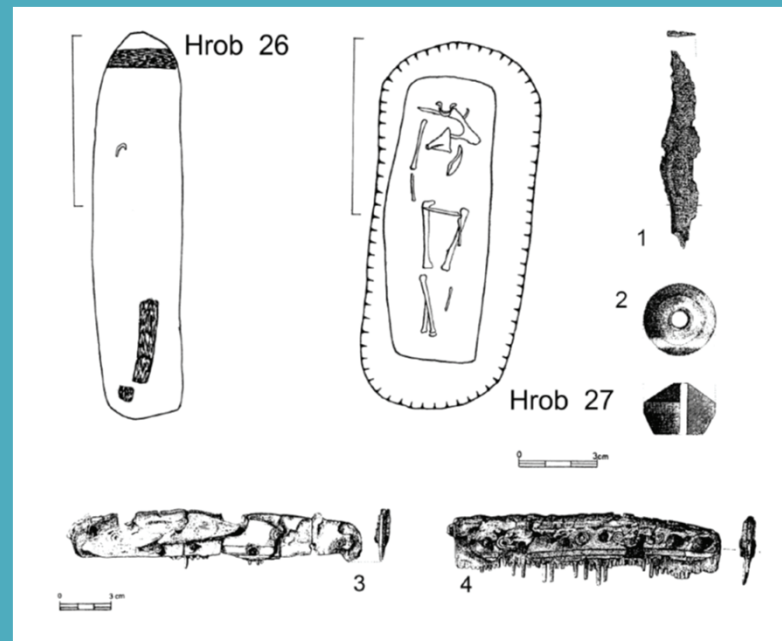
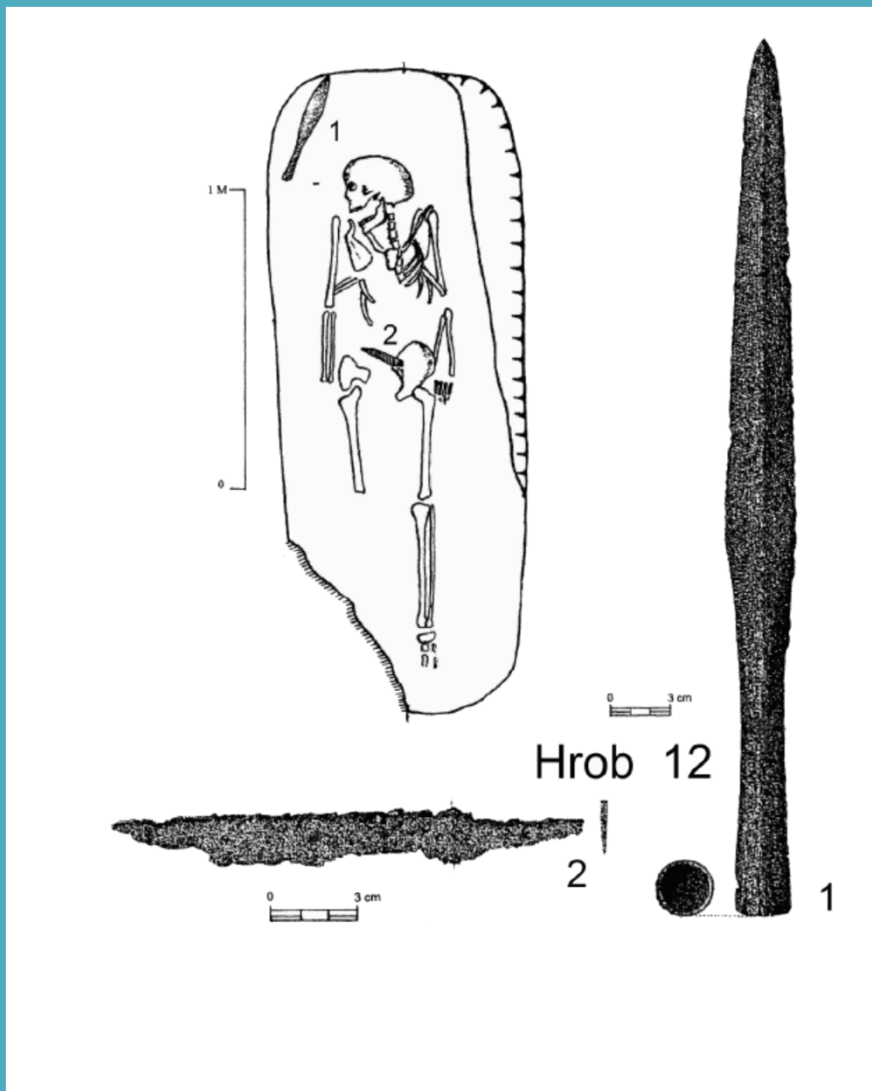


Obr. 5. Ukázka pohřbu s kruhovým příkopem z lokality Stehelčeves

Lužec nad Vltavou. Dvojhrob 52–53.

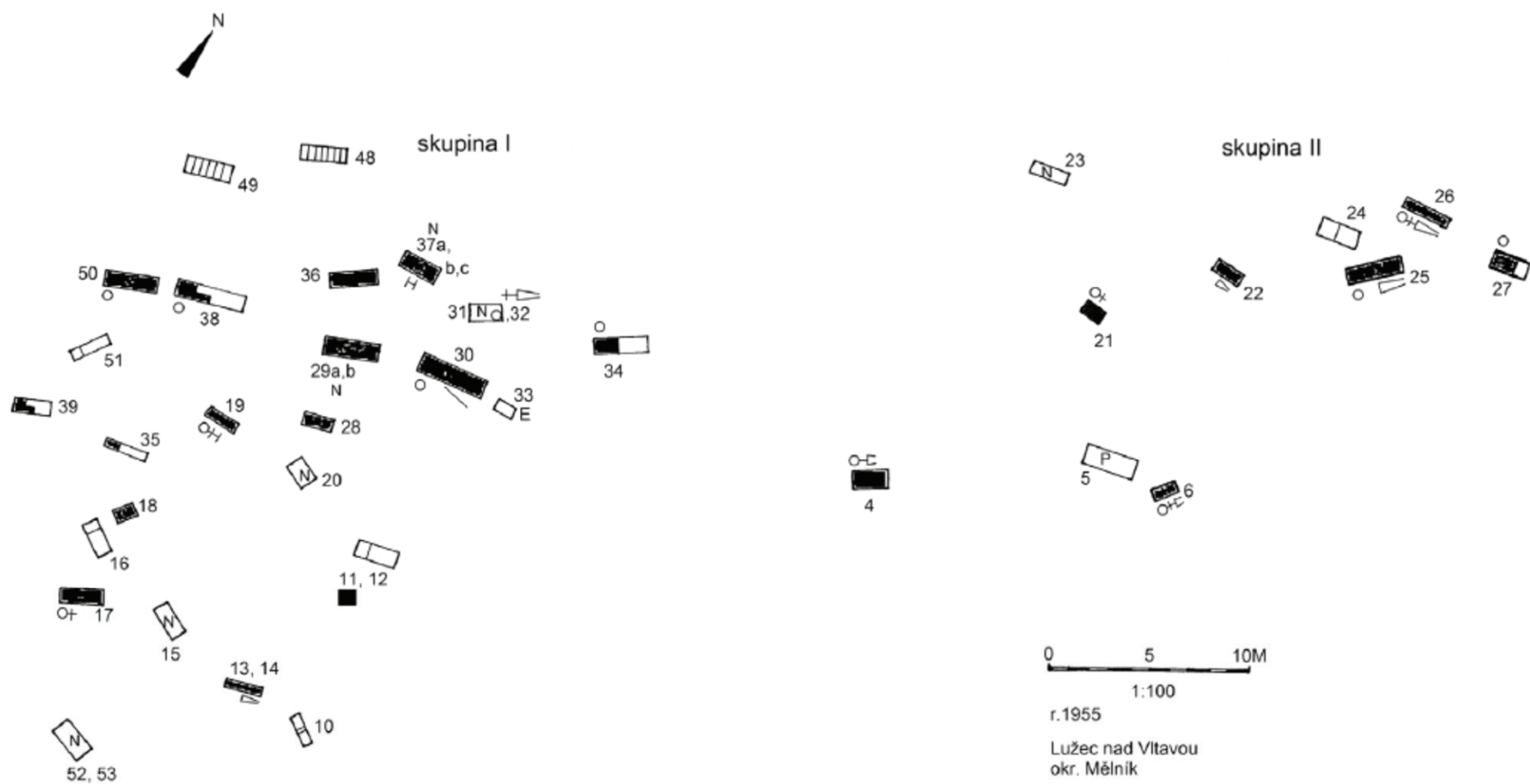


V mužských hrobech se nacházejí zbraně (meč, sekera, kopí, oštěp, šípy, štít), nože a křesadla. V ženských hrobech jsou to šperky (náhrdelníky, náramky, jehlice a spony), ale i přesleny a klíče. V hrobech obou pohlaví se vyskytují přezky z opasků, nádoby, hrudky pryskyřice a zvířecí kosti.



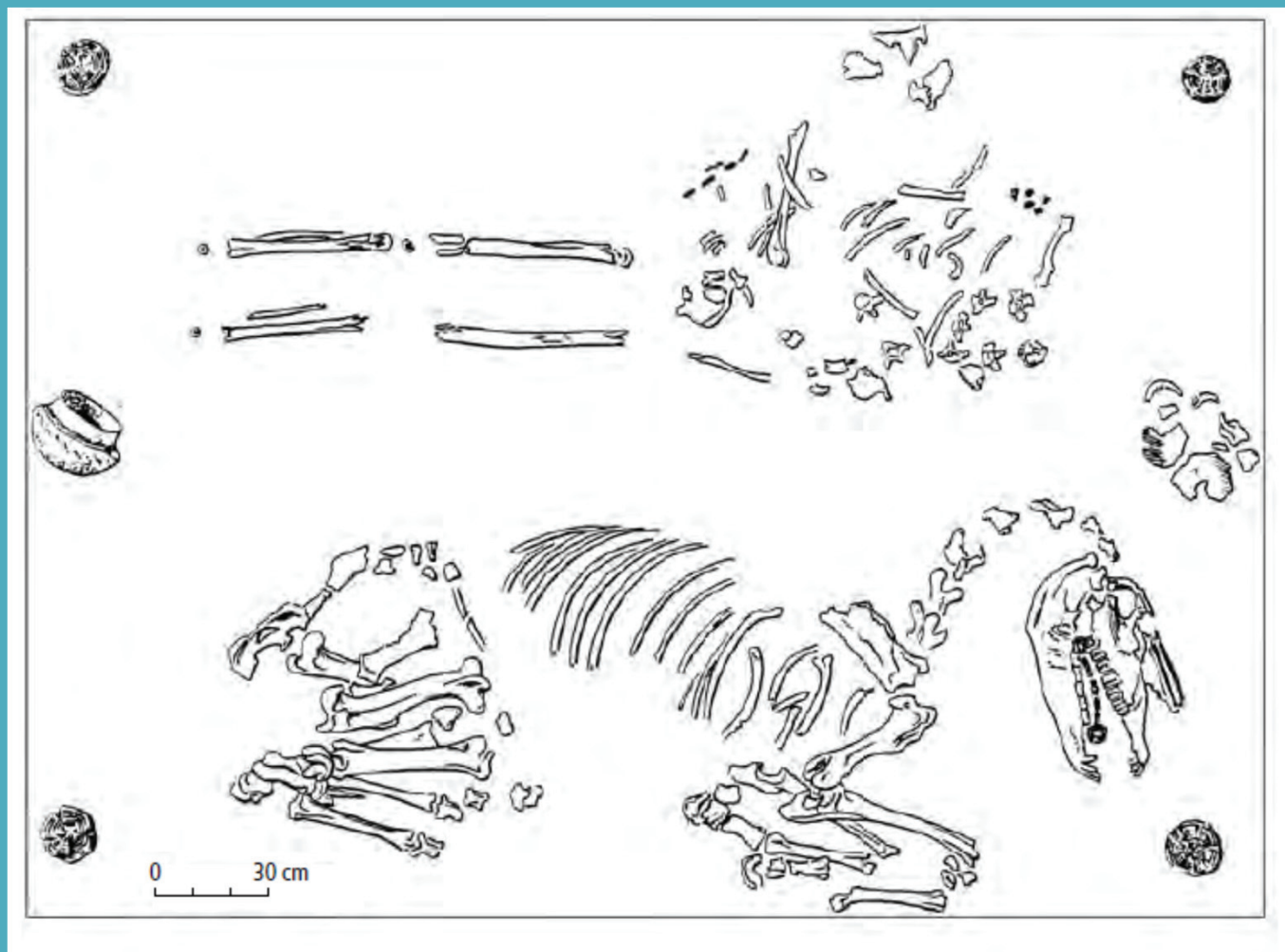
Příklady výbavy hrobů z mladší fáze pohřebiště Lužec nad Vltavou.

Četné hroby s milodary, zejména bohatými, se pravidelně stávaly terčem vykradačů, většina hrobů z doby stěhování národů byla vyloupěna. Za tímto účelem vznikaly speciální týmy lupičů, kteří pomocí cíleně zaměřených vylupovacích šachet odebírali šperky a jiné vzácnosti.



**Obr. 20.** Lužec nad Vltavou. Porušené a neporušené hroby. Mimo hrobové jámy vyznačeny chybějící části skeletů

Zemřelí dostávali i potraviny v podobě masa různých zvířat, z nichž se dochovaly kosti prasete, telete, kuřete (Mochov, Praha-Bubeneč/ Podbaba). Zvláštní význam měla slepičí vejce, jejichž skořápky máme doloženy v hrobech z pozdního stupně doby stěhování národů (Záluží u Čelákovic, Lochenice, Lužec n. Vltavou. Vzácně se objeví i celé kostry koní.



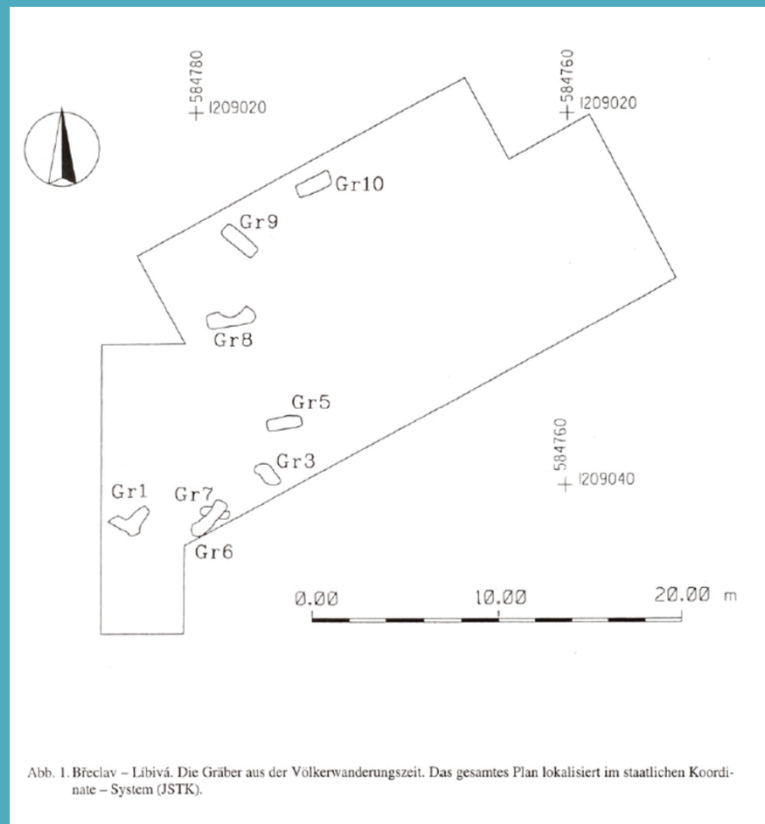
Pohřeb muže s koněm. Záluží u Čelákovic (okr. Praha-východ).

Na žárovém pohřebišti z mladší a pozdní doby římské v Plotištích n. Labem se vyskytly zvláštní kostrové hroby z doby stěhování národů, které patrně nesouvisejí s předchozím vývojem žárové nekropole. V kostrovém (komorovém) hrobě I o rozměrech 410 × 310 cm byl pochován starší muž ve věku 50–60 let s jedním chlapcem a s pěti psy. Jeden pes ležel na dně pod kostrou muže a další čtyři psi spolu s kostrou chlapce spočívali původně na stropu hrobové komory. Kostrový hrob se nacházel uprostřed čtvercového žlábkovitého ohrazení. Tento objekt spolu se čtvercovou palisádou zaujímal dominantní polohu proti vchodu do menšího kruhového ohrazeného areálu z první poloviny 5. století. Komorový hrob, který patří rovněž do první poloviny 5. století, obsahoval stříbrný drátek a především různá železná kování s nýty z dřevěné schránky. Nedaleko uvedeného hrobu byl zjištěn vyloupený kostrový hrob, datovaný rovněž do první poloviny 5. století.

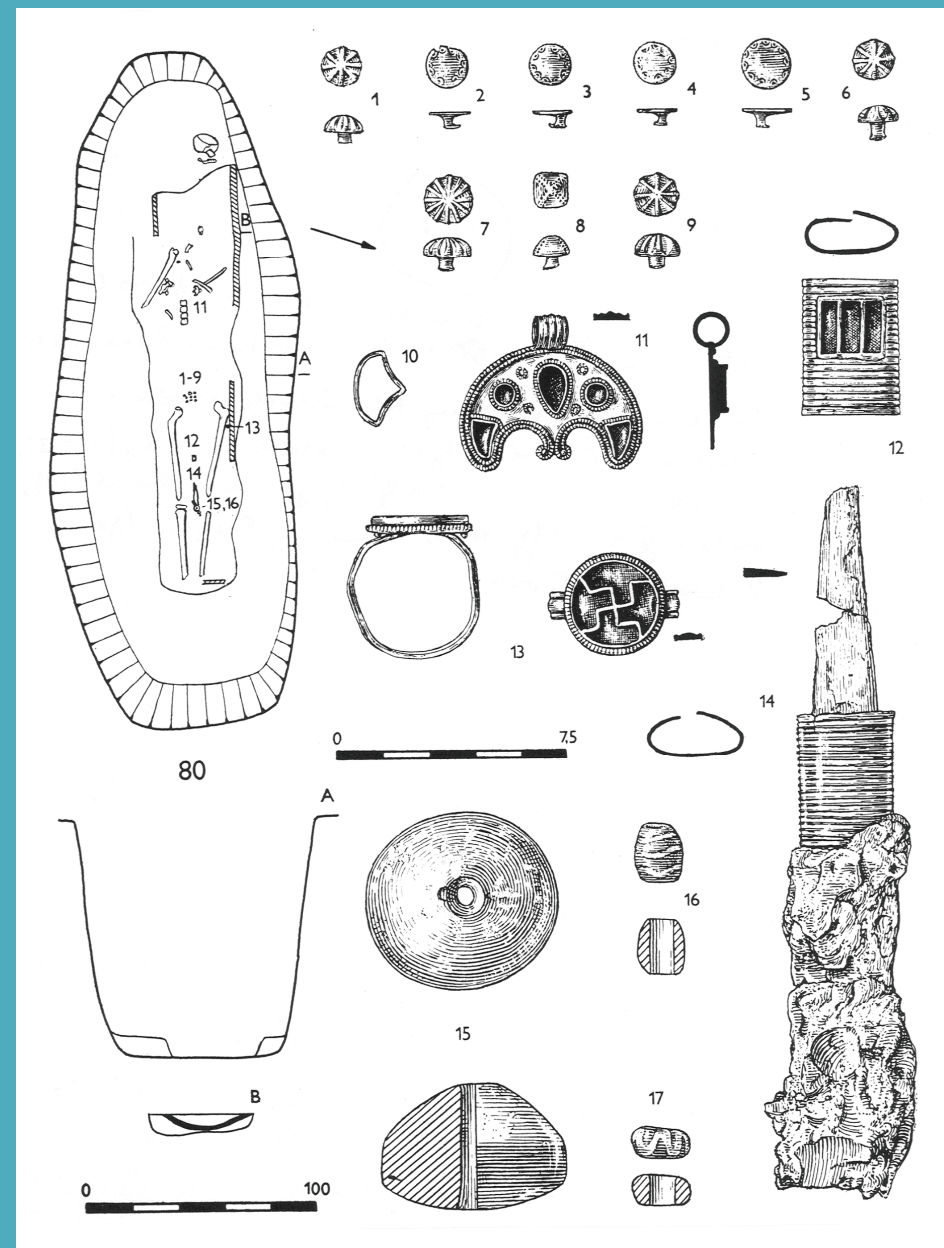


Na Moravě ještě v 5. století doznívá pohřbívání svěbského obyvatelstva na žárových pohřebištích z mladší doby římské, přičemž inventář hrobů je chudý. Spálené kosti zemřelého bývaly uloženy do hrncové nádoby poměrně špatné kvality. V 5. století do tohoto prostředí pronikaly etnicky různorodé cizí družiny ovládající místní autochtonní obyvatelstvo.

Na pohřebišti v Břeclavi-Líbivé byly prozkoumány velmi chudě vybavené hroby patřící patrně původnímu svěbskému obyvatelstvu. Na kostrách se projevuje řada chorobných změn. Je pravděpodobné, že kolem poloviny 5. století se toto obyvatelstvo dostalo pod nadvládu východních Germánů expandujících z Attilovy hunské říše.

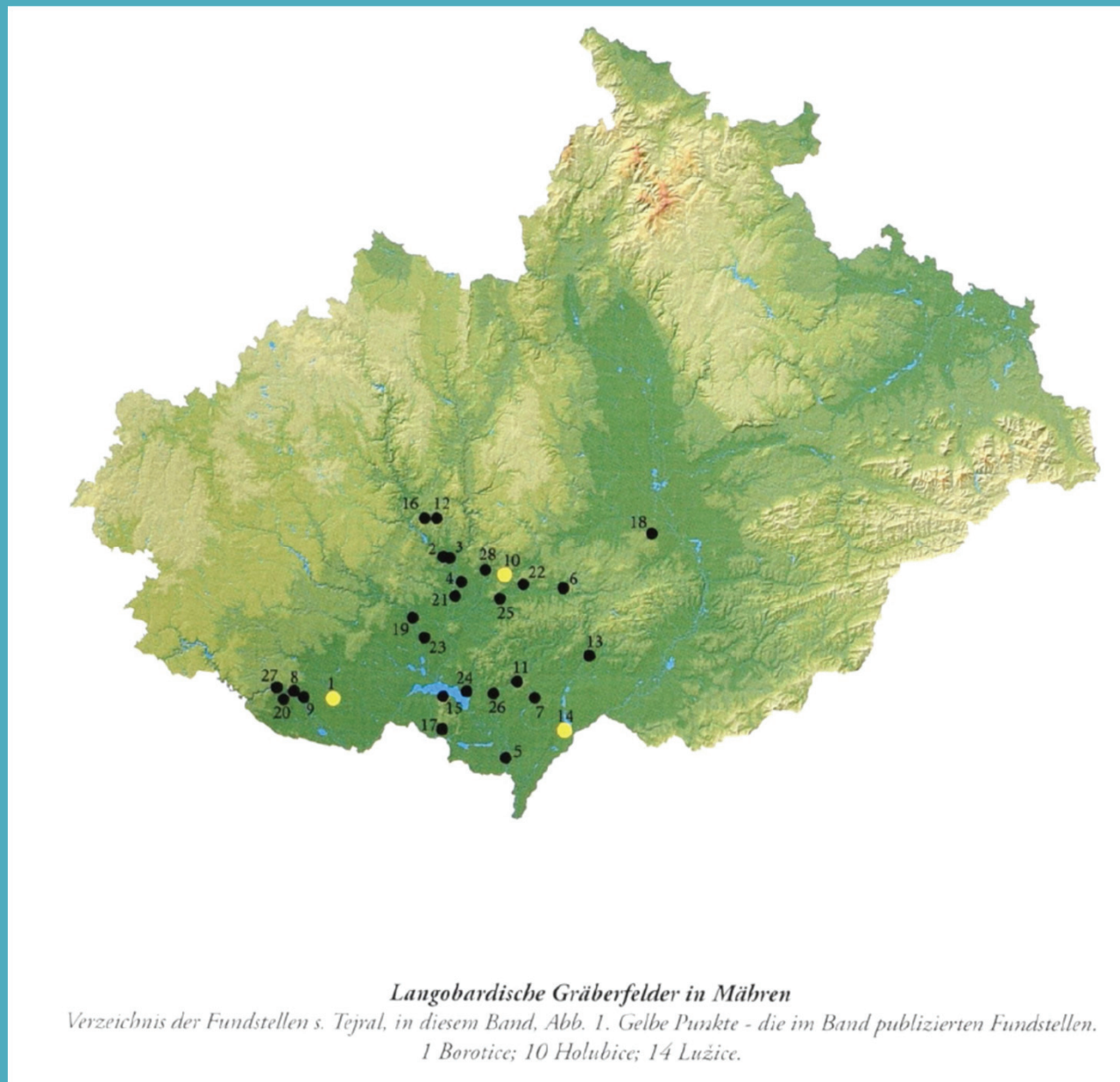


Celá řada pohřebišť s kostrovými hroby a některé hroby ojedinělé jsou na Moravě datovány do druhé poloviny 5. století. Pohřbení bývali ukládáni v poloze nznak s rukama podél těla. Na pohřebišti u Strachotína měli zemřelí ruce složeny nebo zkříženy na prsou, což bývá někdy považováno za doklad křesťanství. Orientace hrobů je poměrně jednotná – s hlavou k západu a nohama k východu, ale existují i odchylky. Zdá se, že západovýchodní orientace je výsledkem vývoje a není typická jen pro jednu etnickou skupinu, ale může být odrazem provinciálních zvyklostí. Poměrně časté jsou uměle deformované lebky – z větší části u žen. V jejich hrobech se nacházejí spony, přezky, nákončí, prsteny, náušnice, hliněné přesleny, hřebeny a keramika zhotovená na kruhu. V mužských hrobech jsou to pinzety, nože, ocílky a vzácně i zbraně. Zdá se, že velikost hrobové jámy indikuje společenské postavení zemřelého, jak ukazuje pohřebišť ve Strachotíně.



Kresebná dokumentace hrobu 80 z doby stěhování národů na pohřebišti u Strachotína na Moravě. Hrob s rakví byl sice vyloupen, ale přesto obsahoval řadu cenných, dokonce i zlatých předmětů – lunici, prsten a objímku

V první polovině 6. století byla část jižní Moravy osídlena Langobardy, kteří zde zanechali pohřebiště s doklady převážně kostrového pohřebního ritu. Hroby bývaly pravidelně rozmístovány a na povrchu patrně označeny. Převažuje západovýchodní orientace hrobů, v nichž byli zemřelí ukládáni na zádech s rukama podél těla, ale objevují se i zvláštní polohy: na břiše, nebo skrčená poloha na boku. Zemřelý byl někdy pohřben na dřevěné desce nebo v rakvi z desek či vydlabaného kmene stromu a někdy dokonce ve vydřevené komoře.



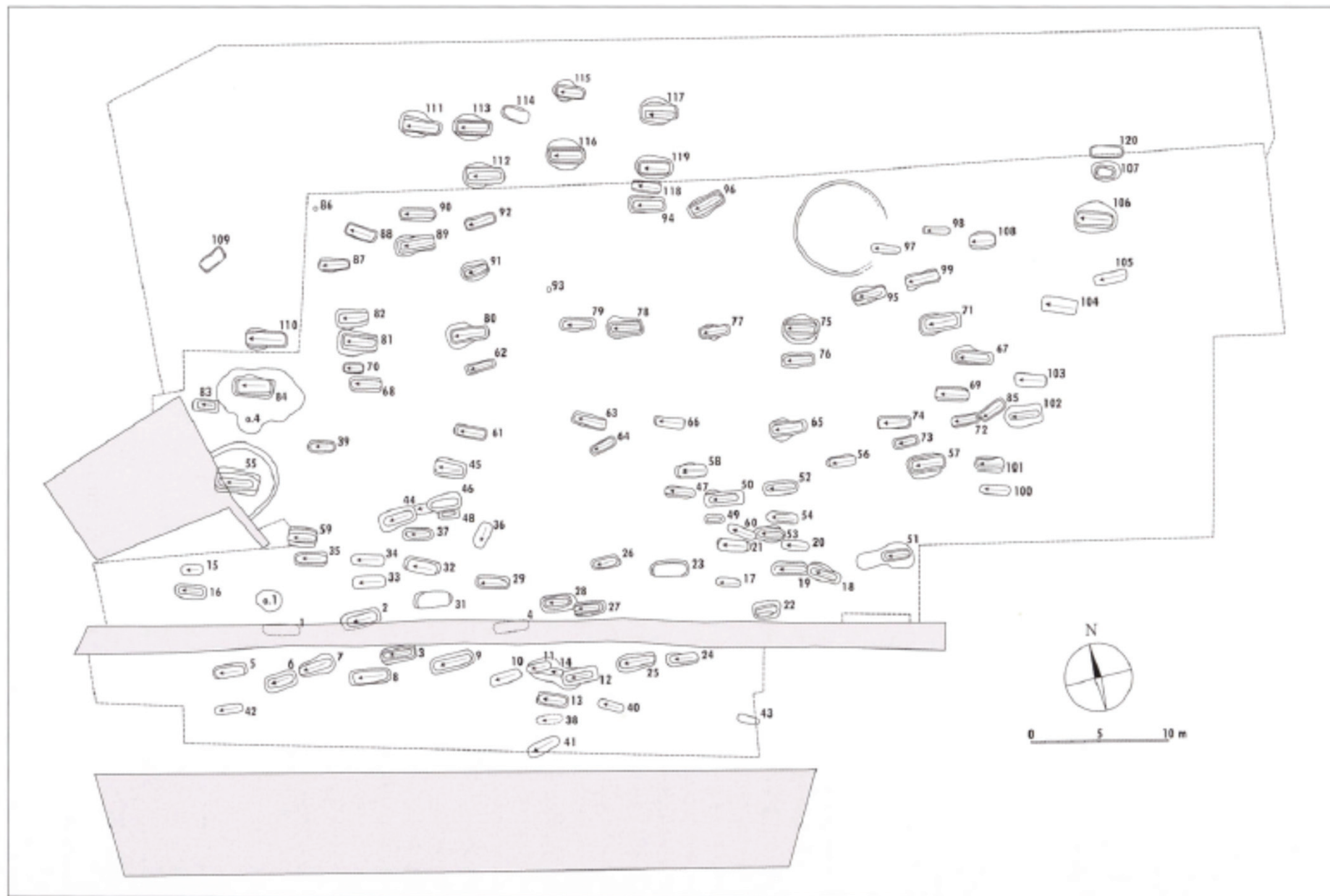


Abb. 2: Lužice. Gräberfeldplan von Lužice.



Některé hroby byly situovány uprostřed kruhového areálu vymezeného příkopem. Mezi lidskými hroby jsou situovány i hroby koňské. K pohřbívání využívali Langobardi i starších mohylníků z doby bronzové. Několik desítek hrobů orientovaných ve směru západ – východ, z nichž některé byly vybaveny šperky i zbraněmi se našlo u Borotic (jižní Morava). Hroby v Boroticích byly zásadně zapouštěny do starších mohylových násypů, což se vysvětluje snahou usnadnit si práci při výkopu hrobové jámy. Po odchodu Langobardů roku 568 se některá pohřebiště používala ještě v druhé polovině 6. století.

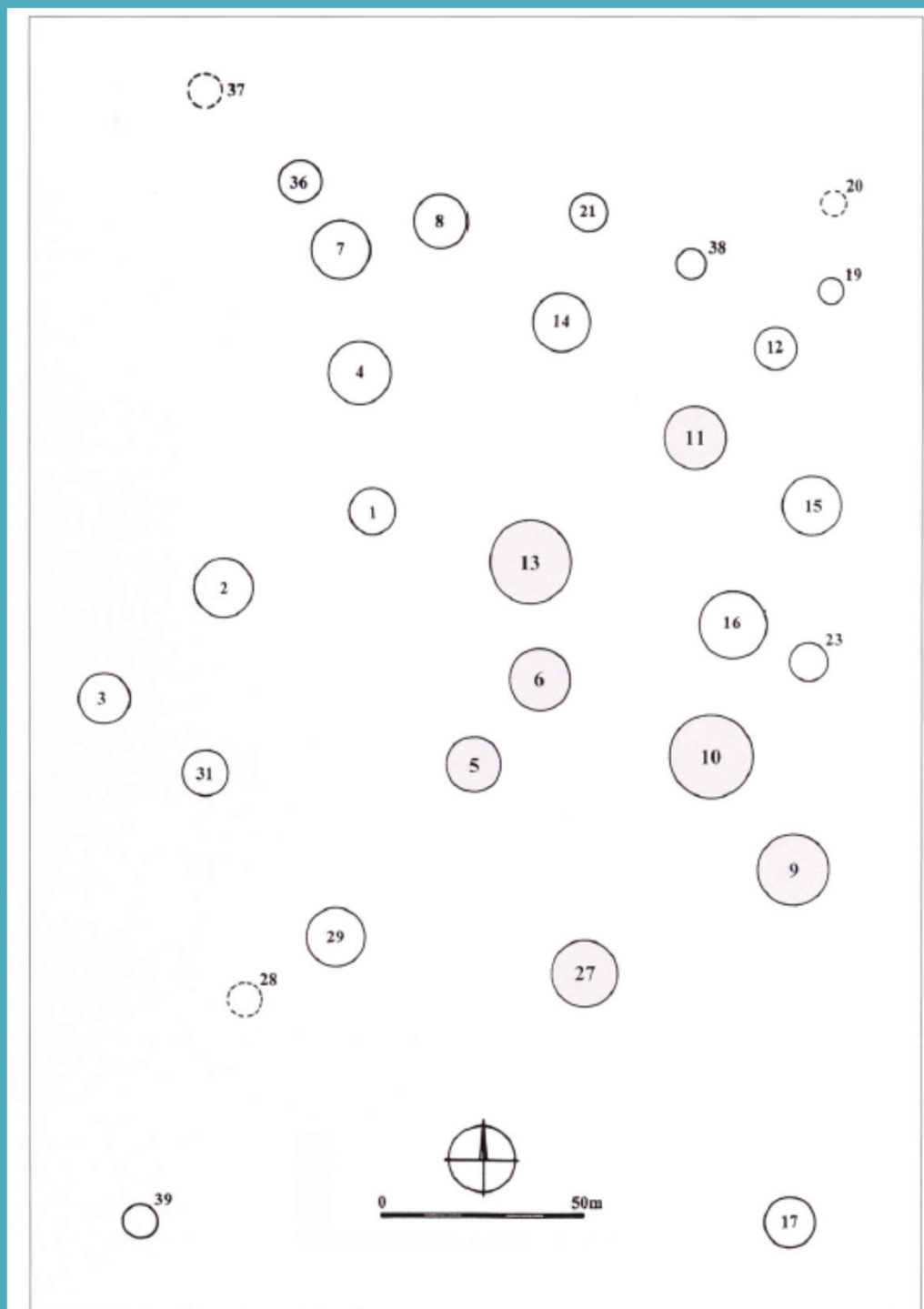
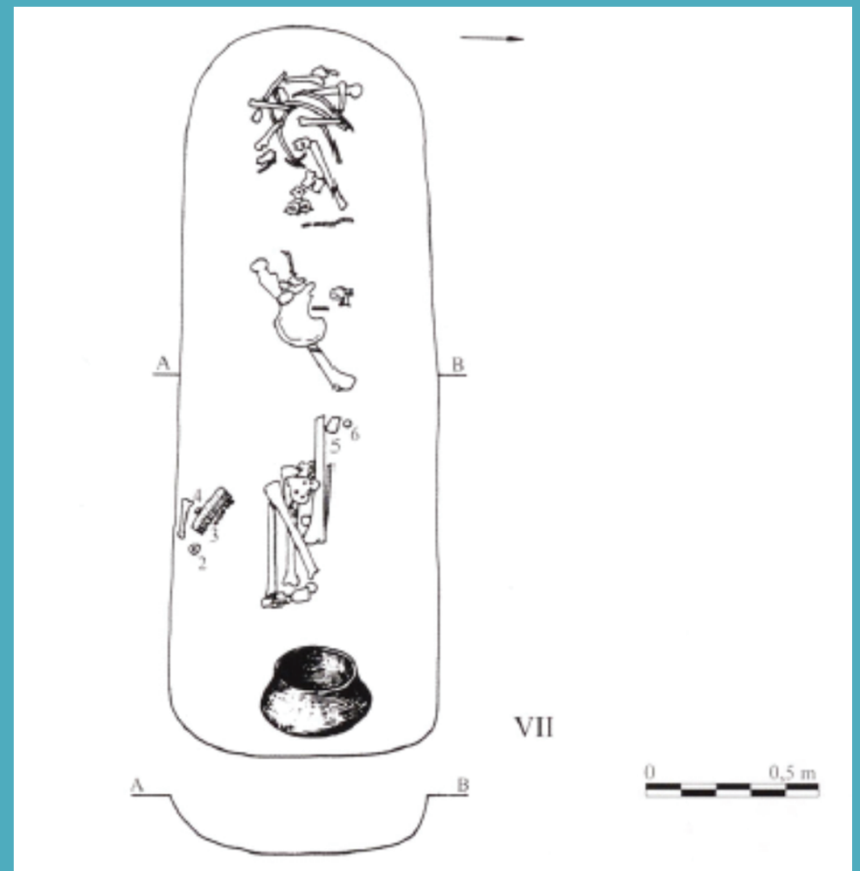
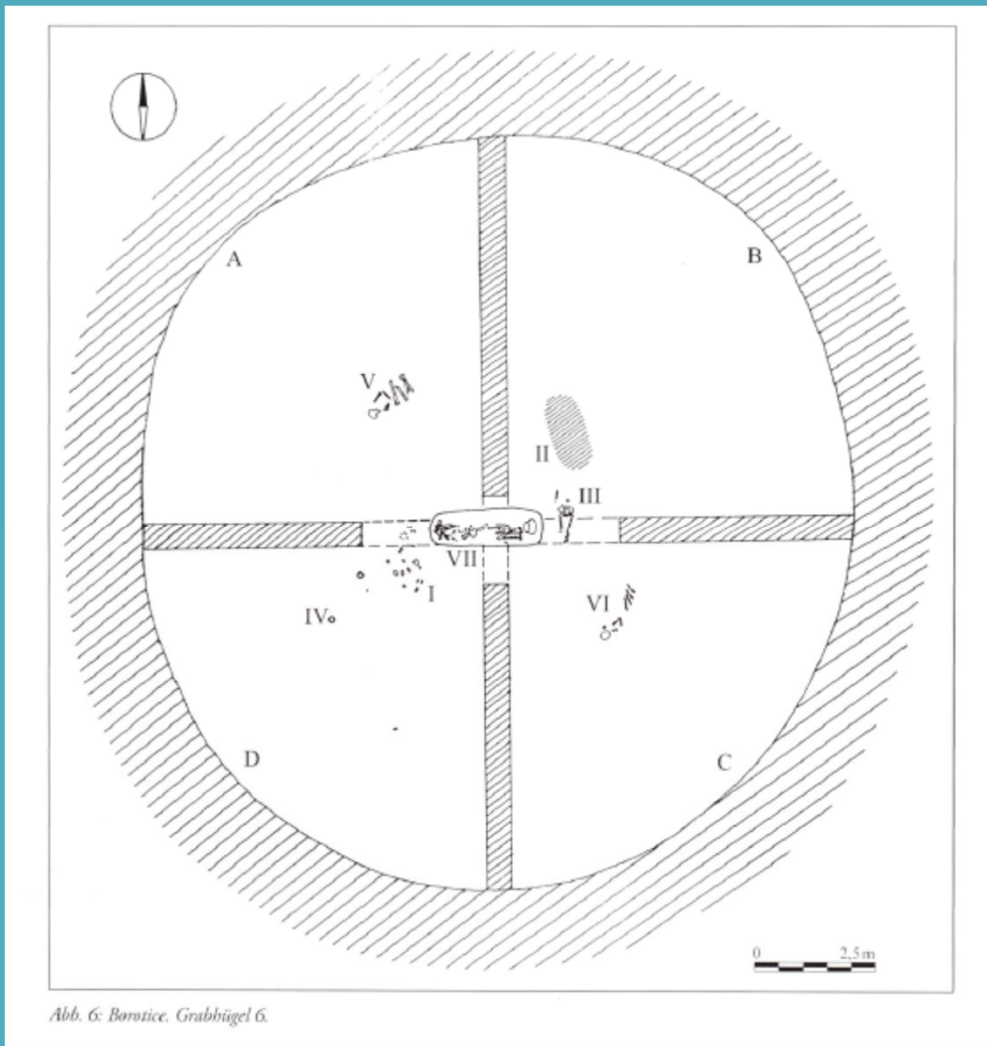


Abb. 4: Borotice. Räumliche Verteilung der bronzezeitliche Hügel mit den Gräbern aus der Völkerwanderungszeit (grau).



Borotice – Langobardské hroby byly ukládány do starších mohyl z doby bronzové.

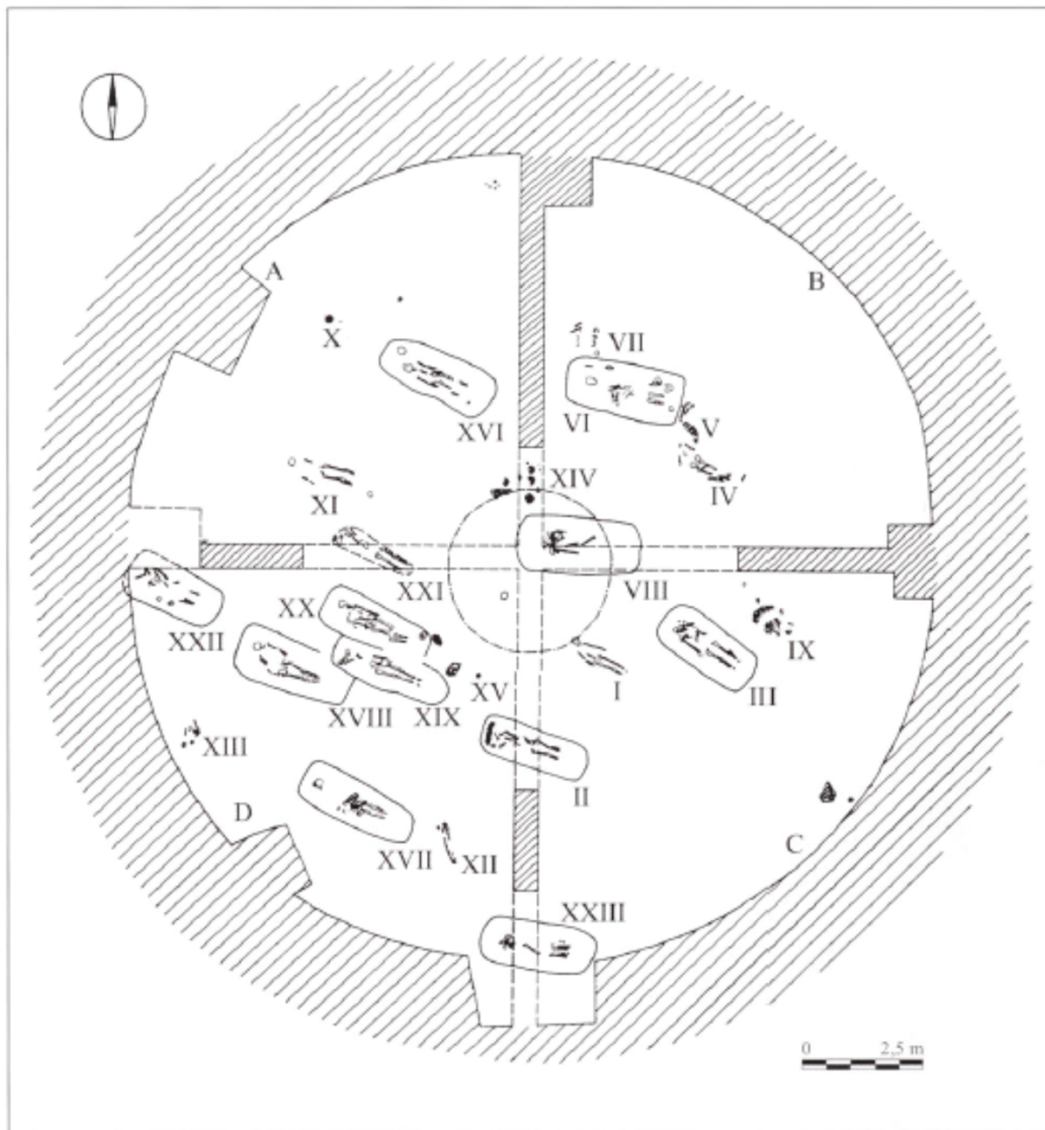


Abb. 19: Borotice. Grabbügel 27.

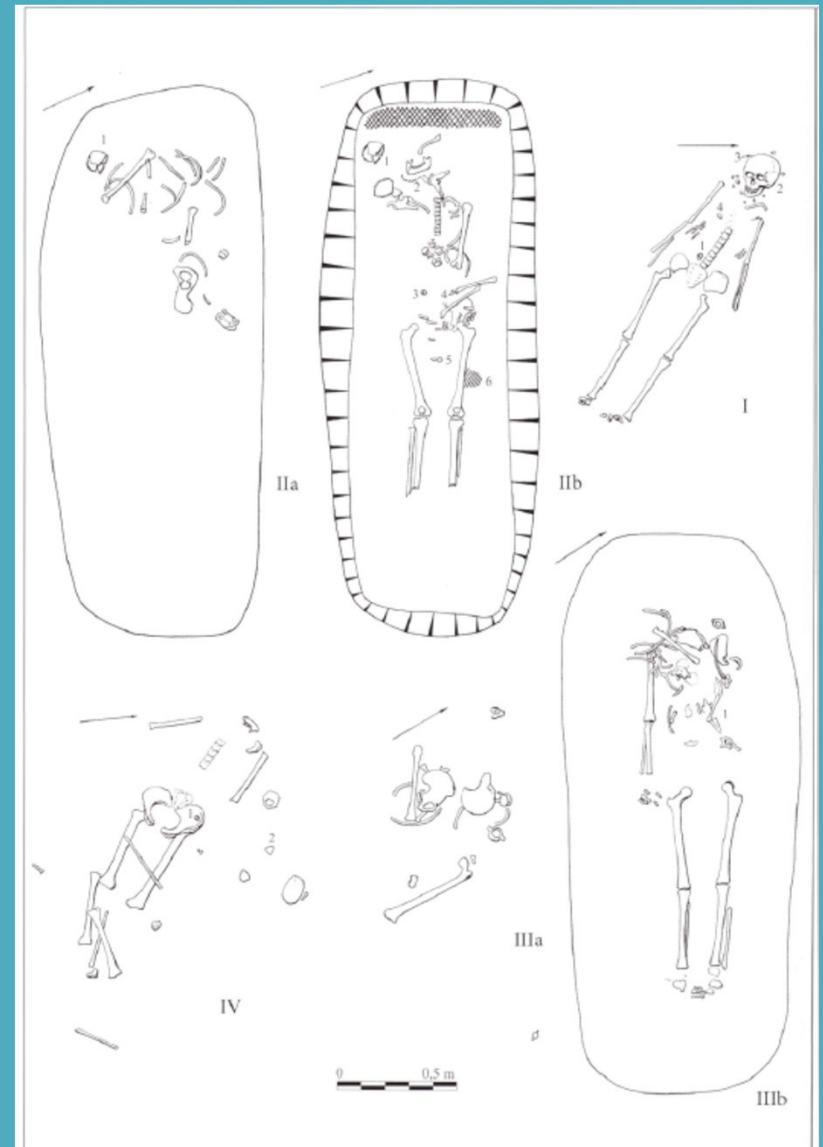


Abb. 20: Borotice. Grabbügel 27. Gräber I, II, III, IV.

Borotice – Langobardské hroby byly ukládány do starších mohyl z doby bronzové.

Hroby Langobardů bývaly vylupovány a to i v případě, že byly hluboké 7,5 m jako na pohřebišti v Šakvicích (jižní Morava). Podle skutečnosti, že v některých hrobech bylo manipulováno s těly, která nebyla zetlelá, se usuzuje, že někdy k otevření hrobu došlo poměrně brzy po pohřbu. Uvažuje se, že cenné předměty z hrobů vyzvedli sami Langobardi před odchodem ze země, jindy se vyloupení považuje za akt jiných etnických skupin, především Slovanů.

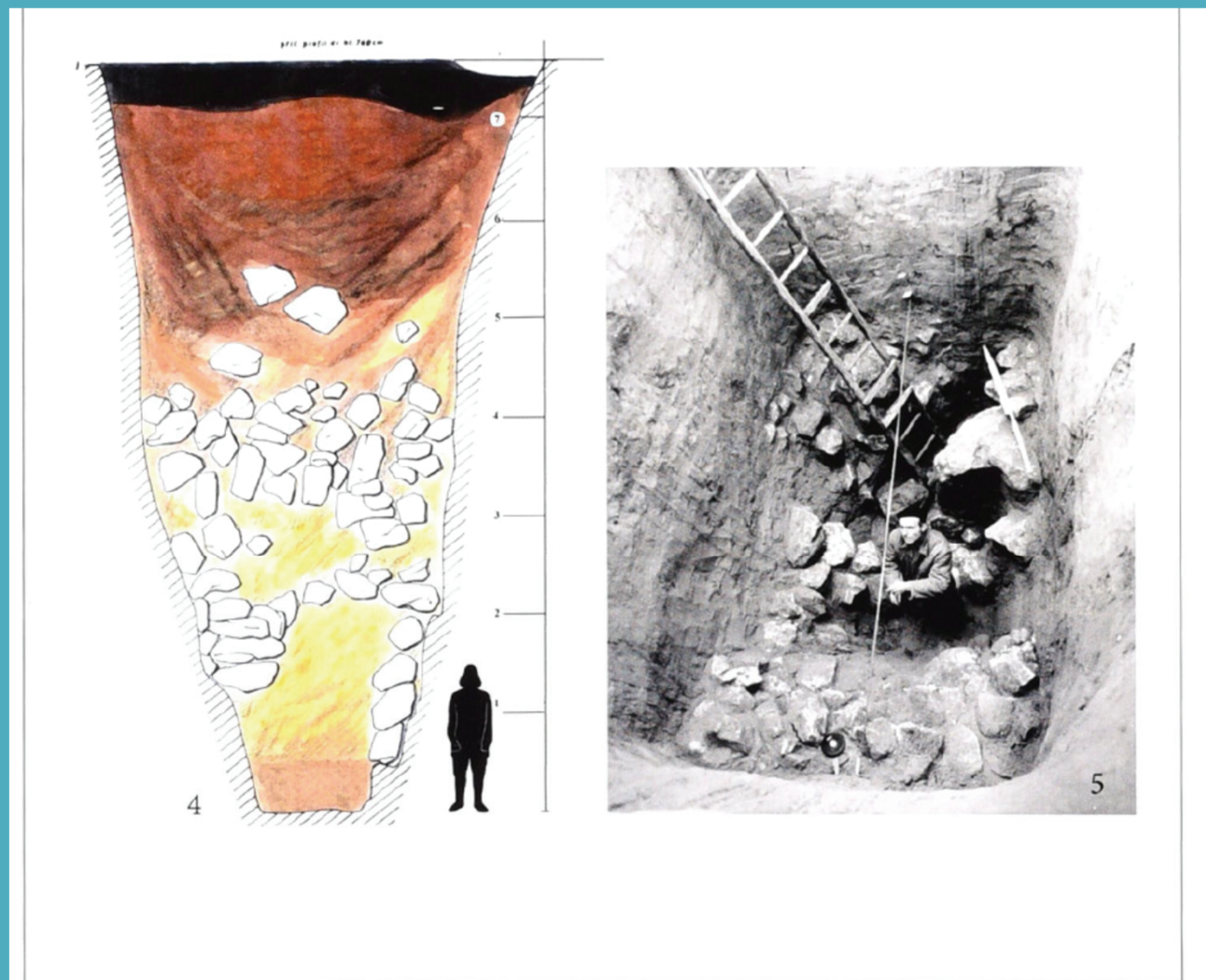


Abb. 3: Das tiefste Grab Nr. 17 in Šakvice. 1-3 Reste des Inventars; 4 Profil der Grabkammer; 5 Steinaufschüttung in der Grabkammer.

Významný nález představuje hrob germánského velmože z doby stěhování národů z Blučiny u Brna. Mimo kostry muže se dochovaly i bohatá výbava: spona na rameni, závěsné kleštičky na vytrhávání vousů, kování opasku s přezkou vykládanou polodrahokamy, meč s částí pochvy zdobené kováním a polodrahokamy, krátký mečík s velmi zdobenou spodní částí pochvy vykládanou polodrahokamy, kování spon bot vykládané polodrahokamy. Přes tělo muže ležel toulec s šípy, hroty směřovaly k trupu muže, vedle mužovy pravé ruky ležel luk, z něhož se dochovaly kostěné koncovky. Dole u nohou muže byly umístěny drobné milodary v podobě skleněné baněčky a nádobek ve tvaru zkumavek, kovová koncovka jezdeckého bičíku a kování jezdeckého sedla.

