

Pohřební ritus – 13. až 15. století

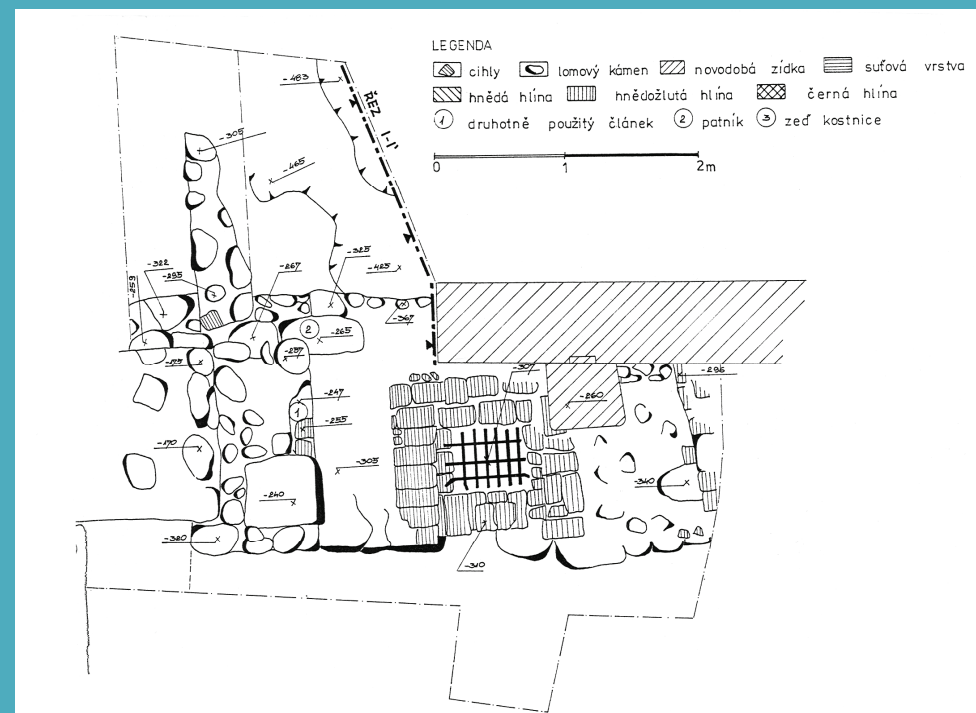
Pohřební ritus venkovského poddanského obyvatelstva od 13. století kontrolovala církev, která zvláště po reorganizaci farní sítě s množstvím malých farností k tomu měla dostatečné prostředky. Pohřbívalo se zásadně u farních kostelů, na vymezeném a posvěceném prostoru (*locus sacer*), do něhož se vcházelo vstupem, někdy opatřeným jámou krytou mříží, která měla jak praktický, tak i magický význam.

Hřbitov na vyobrazení „tance mrtvých“ z 15. století obsahuje důležité součásti středověkého hřbitova: ohradní zeď vymežující posvěcené místo, vstup do areálu hřbitova přes mříže zvané „*curifraga*“ mající význam v ochraně hřbitova před démony, ale i před dobyt看em, kostnici s vystavenými lebkami a vlevo sloup s lucernou a světlem. Na vyobrazení chybí kostel, který býval jádrem hřbitova.



Hřbitov měl ohrazení, které chránilo prostor pro uložení mrtvých jak z hlediska rituálního, tak z hlediska právního, protože ohrazené území spadalo pod církevní právo. Středověké hřbitovy vypadaly podstatně jinak než dnes. Jejich plocha byla víceméně volná, porostlá trávou a snad jen tu a tam stál dřevěný kříž či výjimečně náhrobní kámen.

Jednotlivé hroby se staly po nějaké době anonymní a na pohřbené se pohlíželo jako na kolektiv, který vstane z mrtvých v den Posledního soudu.



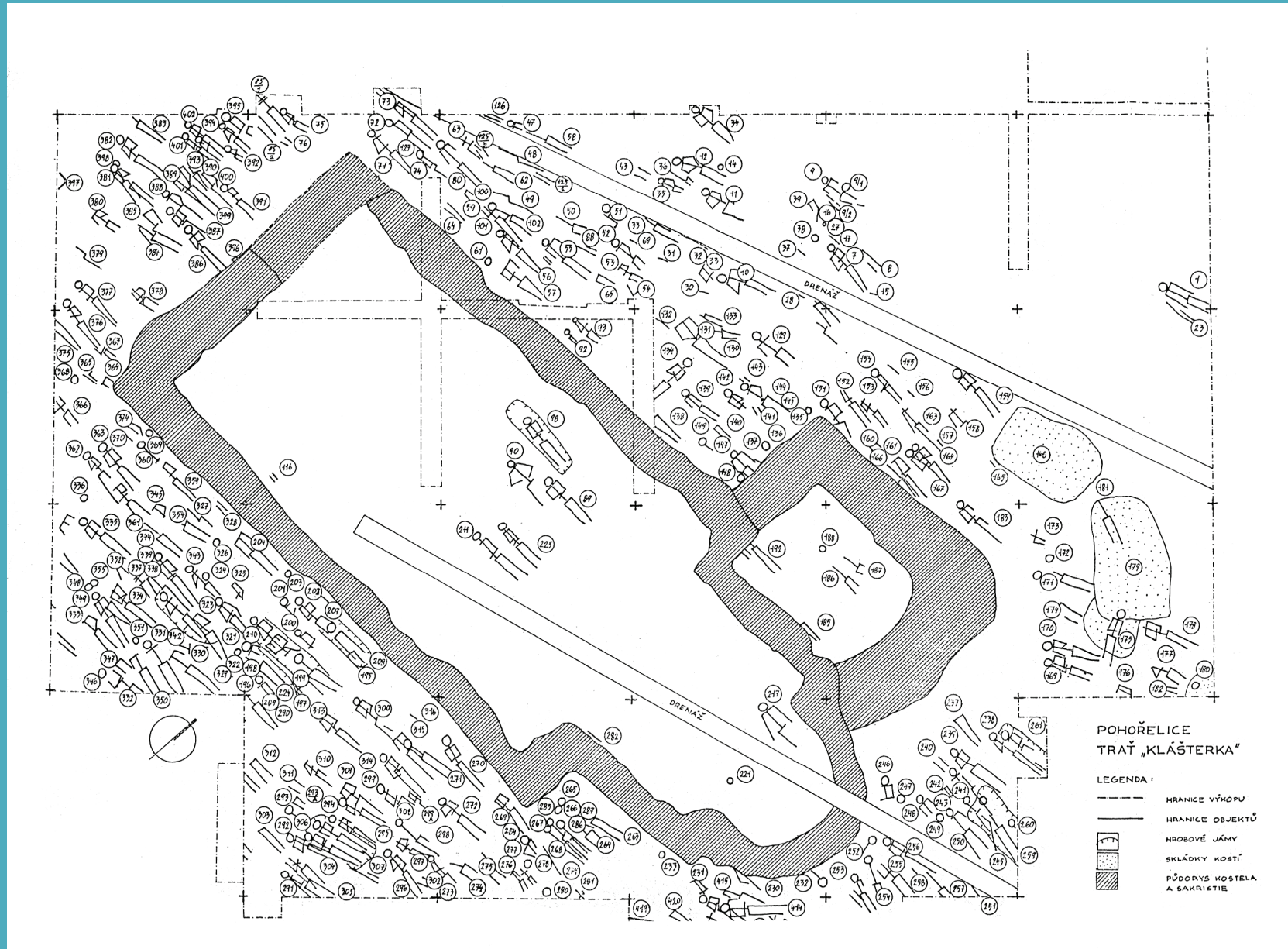
Kresebná a fotografická dokumentace mříže zvané „curifraga“ patrně z 16. století nad jámou ve vstupu do areálu opevněného kostela v Kurdějově na Moravě.

Na hřbitovech čile kolotal život, protože se tam obchodovalo jednalo, soudilo i tancovalo, přestože koncil v Rouen (Francie) již roku 1231 a ještě jednou po dvou staletích zakázal tancování na hřbitovech.

Ze západní Evropy (především z území dnešní Francie, Německa, Švýcarska a severní Itálie) jsou známé poměrně časté literární zpracování a vyobrazení tanců smrti (Totentanz nebo i Todestanz, dansemacabre, Dansa se la morte), jejichž počátky souvisejí s morovou epidemií v polovině 14. století.



Zemřelí bývali ukládáni do hrobů orientovaných podle osy kostela, tedy ve směru západ – východ s možnými odchylkami zvláště u kněžiště.



Plán kostela a části hřbitova z 13. až 15. století, jež byly odkryty na zaniklé vsi Narvice u Pohořelic na Moravě. Na severní straně je zachycen okraj hřbitova. Některé hroby jsou starší než kostel a sakristie. Na severovýchodní straně se našly tři jámy (ossaria), z nichž dvě byly překryty hroby.

Hloubka hrobů byla různá, ale od 14. století bývala upravována předpisy, podle nichž nad víkem rakve měl být minimálně 1 loket zeminy (40–70 cm) nebo hloubka jámy měla dosahovat 7 mužských stop (Manns Shuh), což by bylo kolem 2 m. Tyto předpisy se však často nedodržovaly.

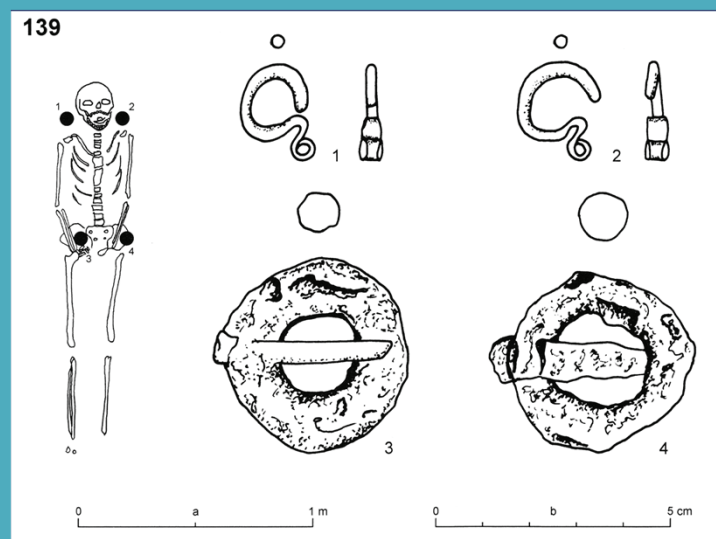


Rakve se u prostého obyvatelstva používaly až do 16. století poměrně vzácně. Někdy pohřbili nebožtíka na prkně, jindy přímo do země a v některých případech do staršího hrobu. Poslední tři způsoby mohou odrážet nižší sociální status zemřelého. Tělo bývalo položeno naznak s rukama na břicho nebo na prsou.



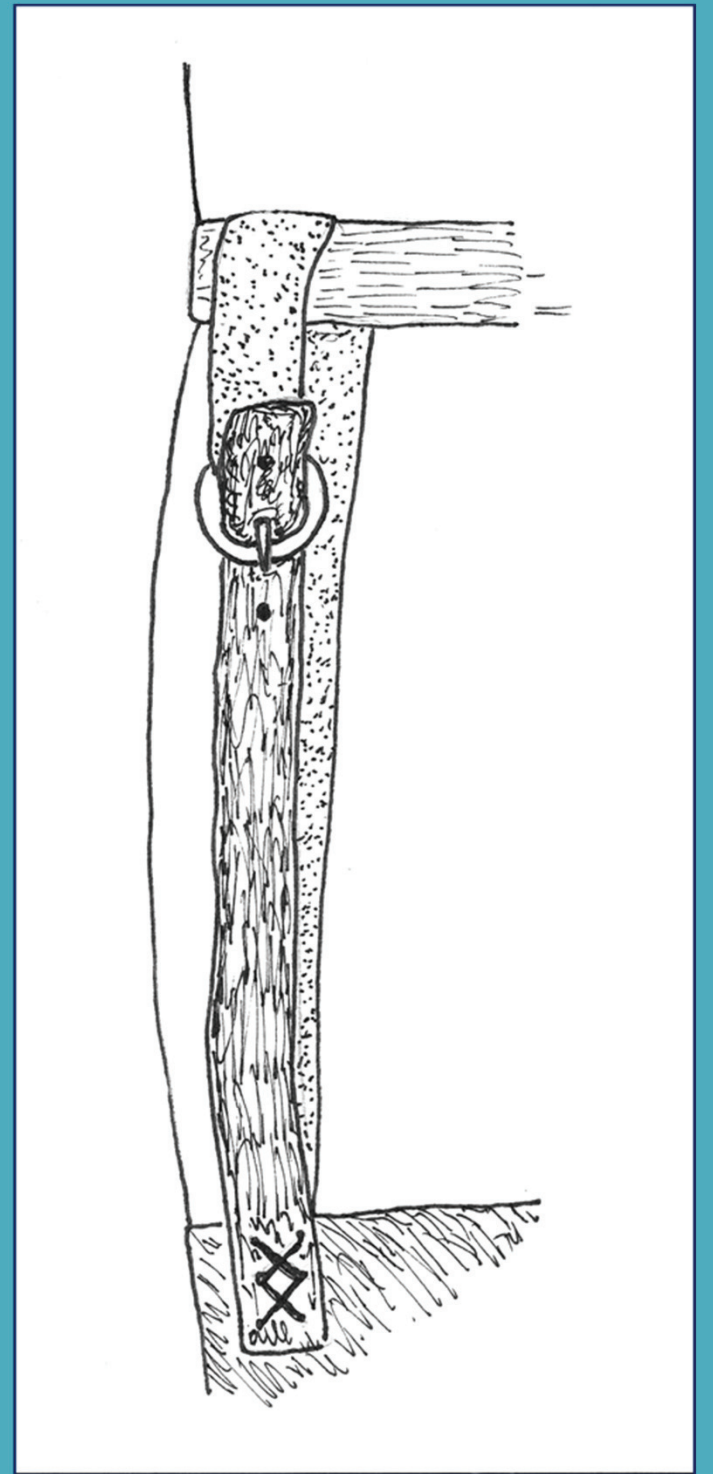
Část archeologicky zkoumaného hřbitova z 13. až 15. století u kostela na zaniklé vsi Narvice u Pohořelic na Moravě; je patrna velká hustota hrobů i to, že se vzájemně porušují.

V hrobech se nacházejí součástí oděvu (přezky opasku), ozdoby hlavy (bronzové drátky), brousky, mince, srpy a klíče. Vzácně se v hrobu najde i nádoba. Nože nebo nůžky jsou dokladem pověrečných praktik a obvykle se nacházejí v hrobech žen zemřelých brzy po porodu. Jejich účelem bylo snad symbolické odstřihnutí nebo odříznutí matky od živého dítěte. V některých hrobech se vyskytly i doklady poutě – jako například svatojakubské mušle svědčící o pouti do Santiaga de Compostela, nebo poutnické hole. Při sledování dislokace mincí ve středověkých a časně novověkých hrobech v Polsku se projevuje preference horní poloviny těla a levá strana.

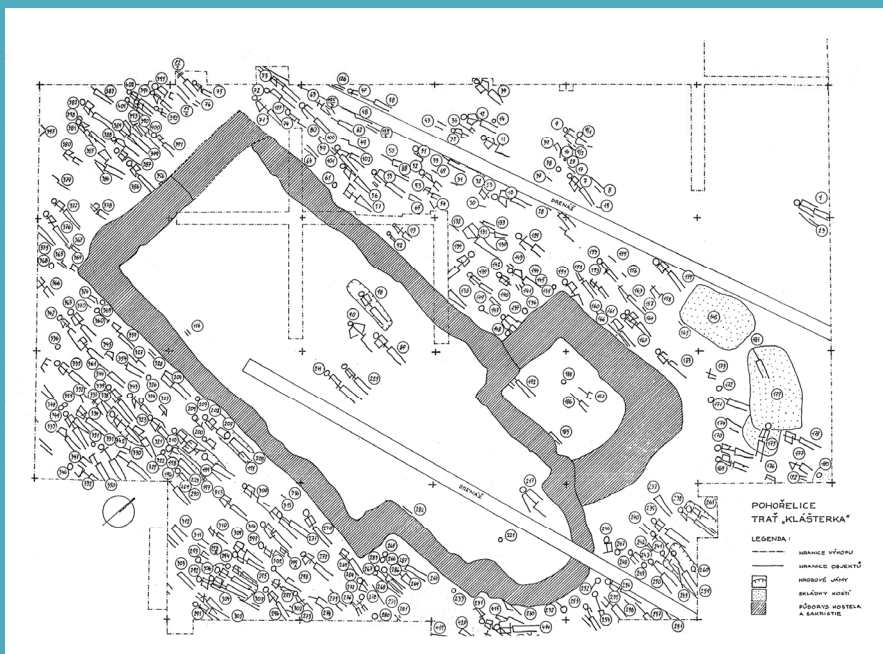


Příklad uložení ozdob hlavy na Pohřebišti Bratislava – Děvín, hrad.

Dvě kruhové přezky u opasku nalezené v mužském hrobu z přelomu 13. a 14. století na hřbitově u kostela na zaniklé vsi Narvice u Pohořelic na Moravě.

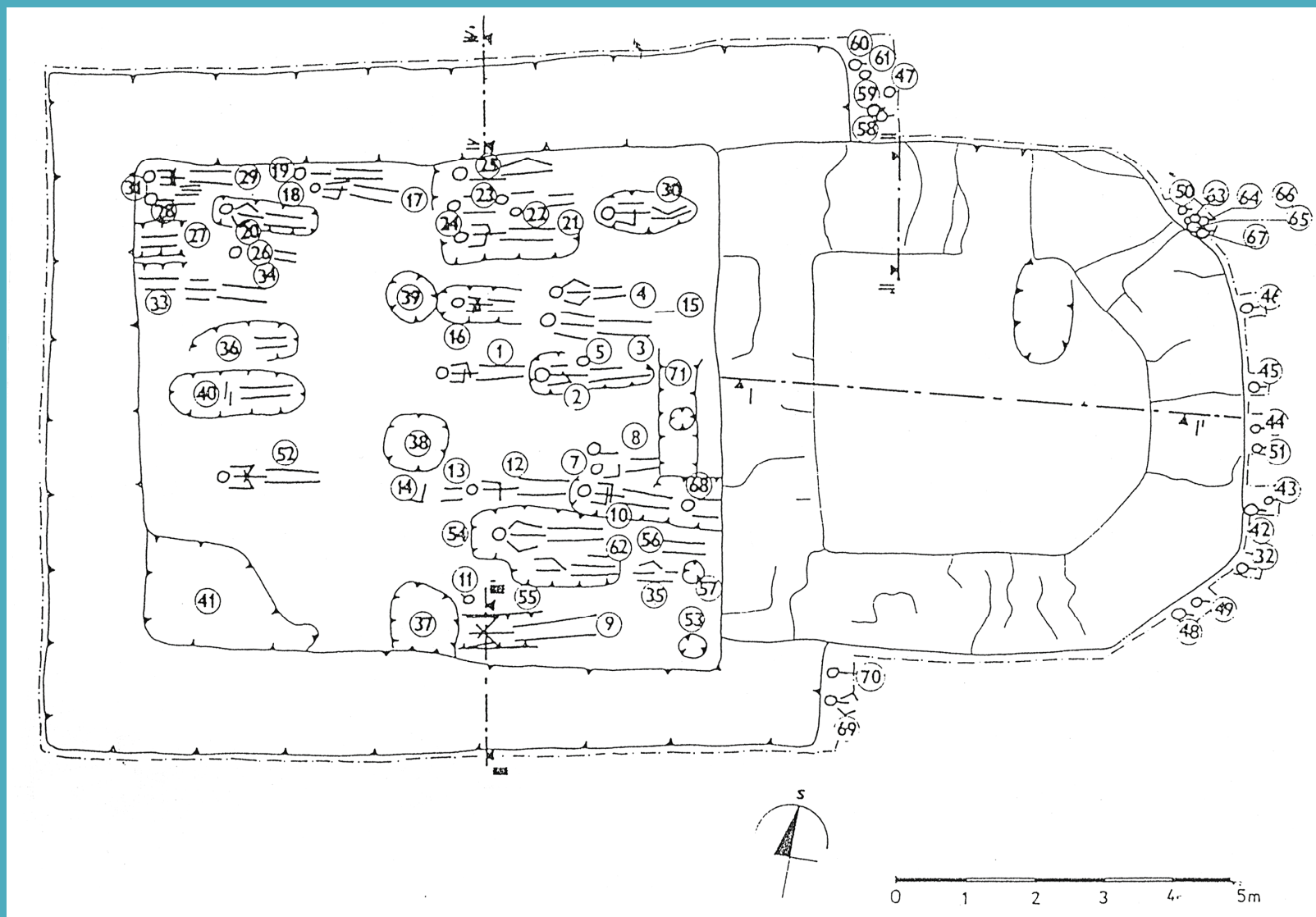


Pohřbívání na vymezené, ale brzy příliš těsné ploše hřbitova si vynutilo řešení způsobu, jak nakládat s kosterními ostatky z narušených hrobů. I když z písemných pramenů víme, že povalující se lidské kosti nebyly na středověkých hřbitovech žádnou zvláštností, kosti z narušených hrobů se ukládaly do jam vykopaných na okraji hřbitova. Tento případ je znám ze zaniklých Narvic.



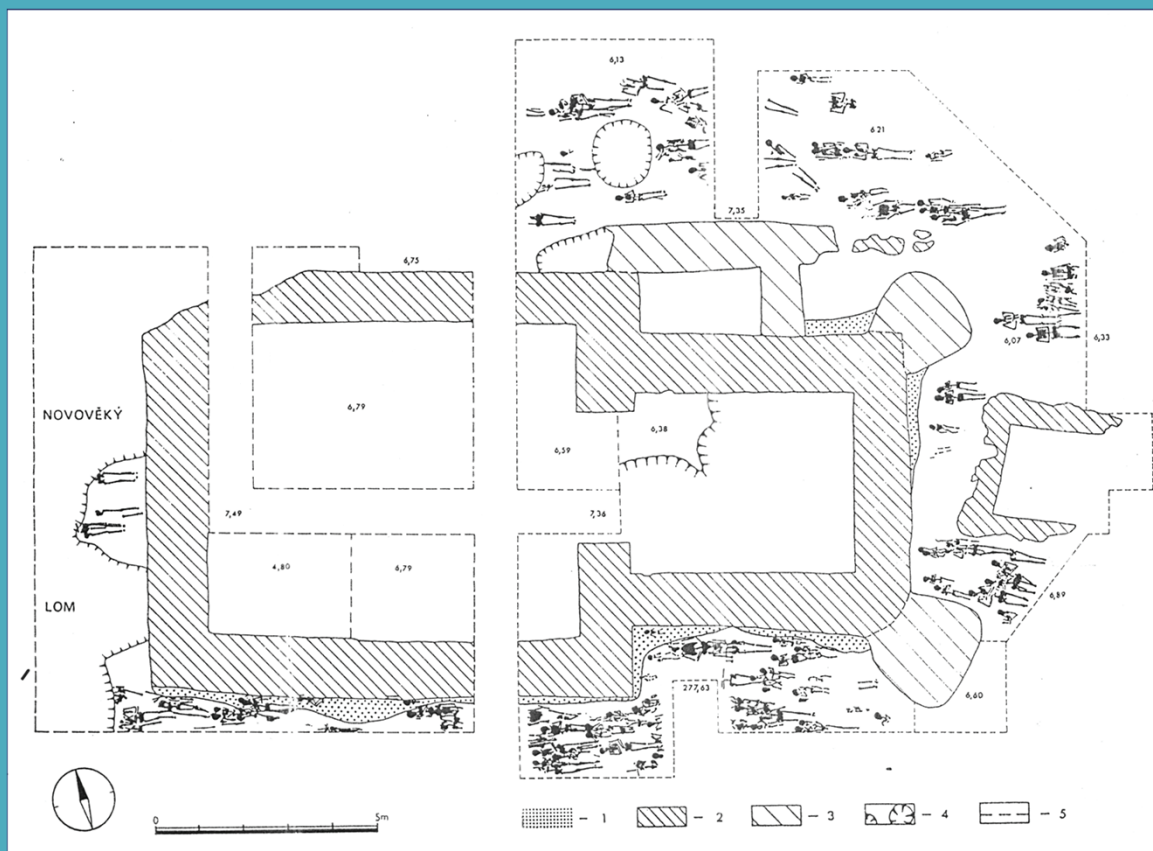
Příklady jam do nichž se ukládaly kosti z porušených hrobů z lokality Narvice a ze středověkého hřbitova v Berlíně.

Jiný způsob znamenal vybudování kostnice pod presbytářem kostela; známe jej ze zaniklého Koválova.



Plán kostela a části hřbitova z 13. až 15. století, jež byly odkryty na zaniklé vsi Koválov u Žabčic na Moravě. Některé hroby uvnitř kostelní lodi byly porušeny stavbou kostela a jsou tak starší. Pod kněžištěm se nacházela kostnice.

Pokud se kostel budoval na fungujícím hřbitově, postavili někdy současně kostnici, tak jak tomu bylo v Oškobrhu na Nymbursku v Čechách. Nejokultivovanější způsob ukládání kostí z narušených hrobů umožňoval karner, pro nějž je typická dvoupodlažnost a blízkost farního kostela. Specificky si s tímto problémem poradili cisterciáci z kláštera v Sedleci u Kutné Hory. U kláštera byl zřízen nevelký hřbitov s posvěcenou prstí ze Svaté země, jehož veliká obliba způsobila brzké zaplnění. Problém s kostmi ze starších hrobů byl zde kolem roku 1400 vyřešen postavením hřbitovního kostela Všeoh svatých s velkým suterénním prostorem pro uložení ostatků.



Plánek hřbitova v okolí kostela v Oškobrhu v Čechách.

Pohřební ritus – 16. až 18. století

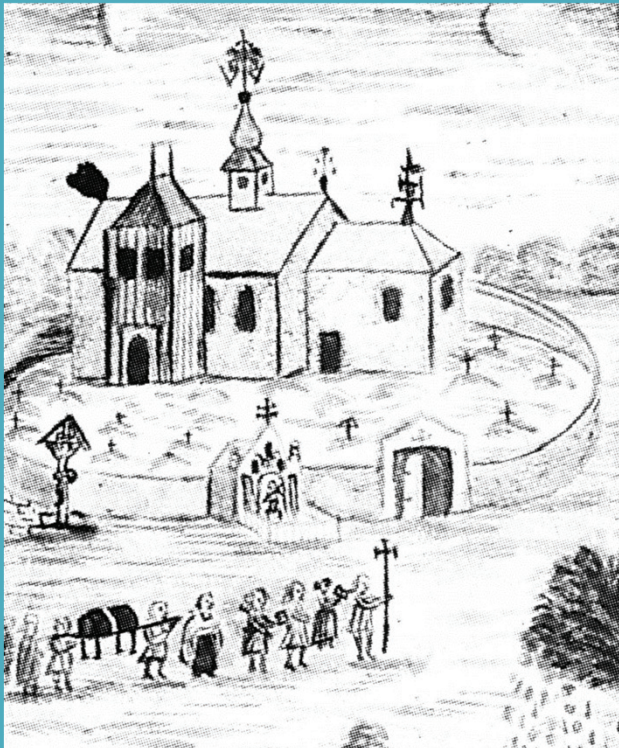
Po vítězství nad stavovskou opozicí a vydání Obnoveného zřízení zemského roku 1627 se stalo v Čechách (a od roku 1628 i na Moravě) katolické náboženství jediným náboženstvím legálním, což se projevilo i v unifikaci pohřebního ritu. Pokud to bylo možné, pohřební rituál sestával z přenesení mrtvoly z domu do kostela, mše a uložení mrtvoly do hrobu. K pohřbu docházelo v den smrti nebo další den, ale postupně se kvůli vyloučení zdánlivé smrti odsouval až na den třetí.

V pohřebním ritu se projevovaly velké sociální rozdíly od žebrání s mrtvolou až po pohřeb s vigilií, konduktem, rekviem, kázáním a zádušní mší či mšemi.

Novověké hřbitovy

Novověké hřbitovy navázaly na strukturu hřbitovů středověkých, v průběhu raného novověku došlo však k zásadním změnám v jejich reorganizaci a uspořádání.

Kromě odkládání lidských těl a prostoru určeném k modlení se za duše zemřelých měly hřbitovy ve středověku také funkci pracovního prostoru, byly skladištěm či rejdištěm toulavých psů a vepřů, potulovali se tam žebráci a všelijaká cháska, což někde přetrvávalo ještě do počátku novověku. Lidé pobývali běžně přes den na hřbitovech, neboť neměli z mrtvých strach. Konzumovali tam potraviny, provozovali různé hry a oslavy, shromažďovali se tam jak k válečnému tažení tak k obraně.



Pohřební průvod. Kresba faráře z Janovic nad Úhlavou v matrice zemřelých 1729.

Novověké hřbitovy

Ještě v 17. století se našly hřbitovy, které se v duchu středověku vyznačovaly nepravidelným uspořádáním hrobů, jež se překrývaly a byly jen mělce pod povrchem. Až koncem 17. a v 18. století zapříčinila zdůrazňovaná hygiena a čistota omezení hřbitova jen k účelům pohřbu a věčného odpočinku.

I když proces přesunu hřbitovů mimo město započal už v 15. až 16. století hřbitovy se udržely v intravilánu obcí a měst alespoň do 18. století, někde až do dnešní doby.

Koncem 18. století byl proces pohřbívání vyňat z kompetence církve a předán do péče státní správy. Dekrety císaře Josefa II., vydané v roce 1784, obsahovaly nařízení oddělit hřbitovy od kostelů a přesunout je na okraje měst nebo až za městské hradby. Dekrety předepisovaly nejen kde se má hřbitov nacházet, ale také jak má vypadat a jak má být užíván. Nejprve bylo zvoleno vhodné místo o přiměřené velikosti, nesmělo být v prostoru, kde by bylo vystaveno nadměrnému působení vody a půda zde měla mít vhodné složení, které by nebránilo rozkladu lidských těl. Vyhlédnuté místo bylo ohrazeno zdí, aby tak bylo ochráněno před pasoucím se dobytčím a zpravidla bylo opatřeno křížem.

Od roku 1783 bylo také zakázáno pohřbívání uvnitř kostelů (pod dlažbami i v kryptách, neboť přeplňování kostelních hrobek a kostnic údajně napomáhalo k šíření různých epidemií.

Na příměstských hřbitovech tak začaly vyrůstat monumentální pomníky bohatších obyvatel a zdobné rodinné hrobky, často v podobě kaplí.

Začíná také narůstat obliba samostatných hrobů, zdůrazňujících důstojnost a pietu, a uplatňuje se dědické vlastnictví hrobů i u nižších vrstev.



Barokní hřbitov ve Strlíkách
vysvěcený v roce 1743.

Už od 16. století se na hrobech významných osob ve střední Evropě začaly objevovat náhrobní desky v podobě kamenných tabulí, které obsahovaly životní data, tituly a zásluhy nebožtíka, zbožné legendy, postavy pohřbených nebo jejich erby.

Obdélníkové desky bývaly zpočátku vodorovné, některé lehce vyvýšené. Později se staly běžnými náhrobky svislé; rozšířily se epitafy.

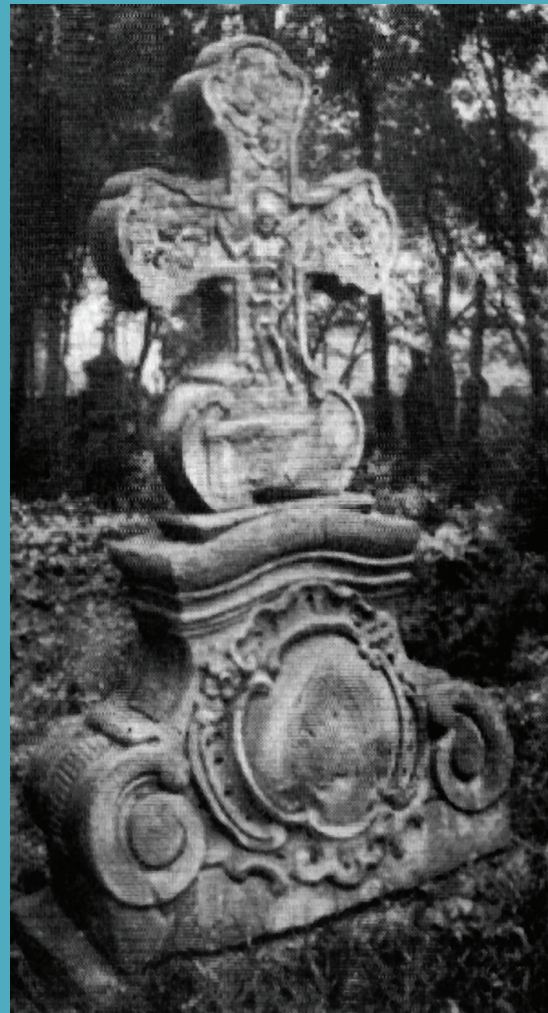
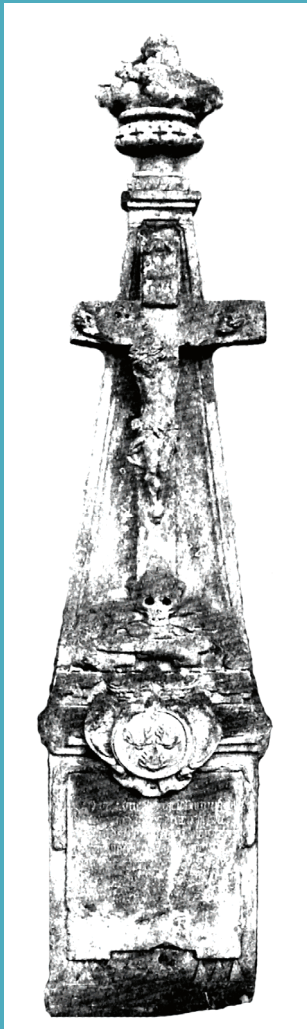
Kříže, které byly zpočátku jen orientačními body na hřbitovech se od 17. století začaly číslovat a ryly se do nich epitafy. Nakonec se dřevěné nebo kamenné kříže staly značením jednotlivých hrobů. Zpočátku byl kříž malý, vytesaný na vrcholu prodlouženého podstavce. Šlo o masivní krátké kříže se stejně dlouhými rameny. Jinou variantou značení byla kombinace vodorovného náhrobku a kříže. Zmíněné typy náhrobků se na hřbitovech udržely až do přelomu 18. a 19. století.



Hřbitov s rozmanitými náhrobky na dřevořezu z roku 1801.

Náhrobky v podobě kříže a kombinované s křížem či Ukřižovaným až do 18. století na hřbitovech převládaly. Šlo jednak o kříže kamenné a jednak dřevěné, které vydržely déle na venkovských hřbitovech a u chudších obyvatel.

Od poloviny 18. století byly dřevěné kříže nahrazovány kříži kovanými a litinovými.



1. Náhrobek hraběte F. A. Vrtby z roku 1791; kostel sv. Martina, Vrchotovy Janovice na Benešovsku 2. Barokní náhrobek z Hlubětína, okres Praha; 1773 3. Železný kříž ze švýcarského hřbitova ve Schwyzu; 2. polovina 18. století

Mnoho novověkých hřbitovů navazuje na již starší hřbitovy, fungující alespoň od dob středověku. Proto hřbitovy často vykazují mnohovrstevné pohřby, kde mladší hroby porušují hroby starší. Ne vždy lze proto určit rozměry a hranice jam jednotlivých hrobů. Tam, kde se to podařilo, byly zjištěny jámy zpravidla obdélníkovitého tvaru, někdy oválného. Rozměry hrobových jam odpovídaly zpravidla velikosti nebožtíka, popř. jeho rakve. Toto platilo pro mnohé středoevropské hřbitovy, neboť nebylo zpravidla místa nazbyt.



Část odkrytých hrobů na novověké části hřbitova u kostela sv. Martina v Radomyšli

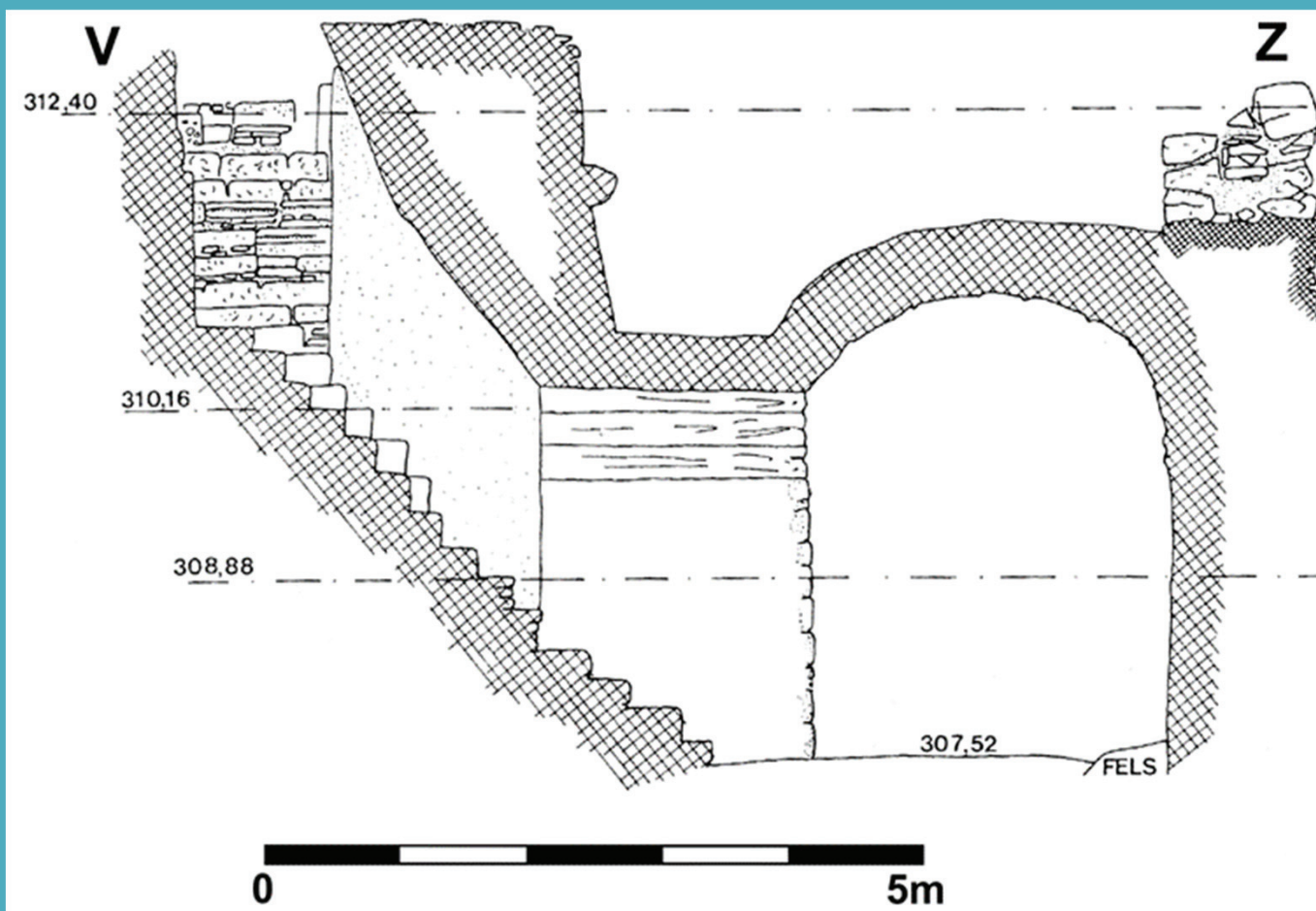
Na některých hřbitovech se mladší hroby ze 17. – 18. století dají od těch starších odlišit podle uspořádanosti. Pokud to bylo možné, umísťovaly se hroby do přibližných řad a se stejnou orientací. Od 18. století totiž docházelo na větších hřbitovech k nákupu hrobových míst, což zajišťovalo, že byly hroby uspořádané a neporušovaly se. Např. na novověké části hřbitova u rotundy sv. Petra a Pavla na Budči měly hroby ze 17. až 18. století řadový charakter. Zdaleka ne na všech hřbitovech však byl tento systém pravidelnosti dodržován.



Novověké hroby odkryté v nejvyšších vrstvách hřbitova u kostela sv. Hyppolita ve Znojmě-Hradišti

Ve středověku bylo obvyklé, že narušil-li se při kopání nové hrobové jámy hrob starší, kosterní ostatky se shrnuly na hromádku a ponechaly se v rohu nového hrobu. Takové případy, i když méně často, se najdou také u novověkých hrobů.

Mnohem běžnější však bylo vykopat jámu velkých rozměrů, kde byly uloženy ostatky ze značného množství porušených hrobů. Jako ossarium se využívaly rovněž krypty či jiné místnosti v kostelech a nakonec se rozšířilo budování samostatných staveb – kostnic.



Řez zaklenutou stavbou (ossariem) na hřbitově u dómu sv. Stephana v Pasově

Kostnice sloužily k uskladnění kosterních ostatků ze starších hrobů, jež musely být rozrušeny z důvodu uvolnění místa pro nové pohřby.

Kostnice vznikaly jednak pod podlahami sakrálních staveb a jednak byly budovány jako samostatné stavby. Příkladem je kostel sv. Jakuba v Pohořelicích. Zde byla nejprve zřízena kostnice pod presbytářem kostela. Až se tato zaplnila musela se postavit nová při severní straně kostela.

V době baroka se již setkáme s pietním nakládáním kosterního materiálu, který dodnes v některých zachovaných kostnicích nalezneme znovu pečlivě urovnaný.



Kostnice u kostela sv. Mikuláše, 18. století;
Jince, okr. Příbram

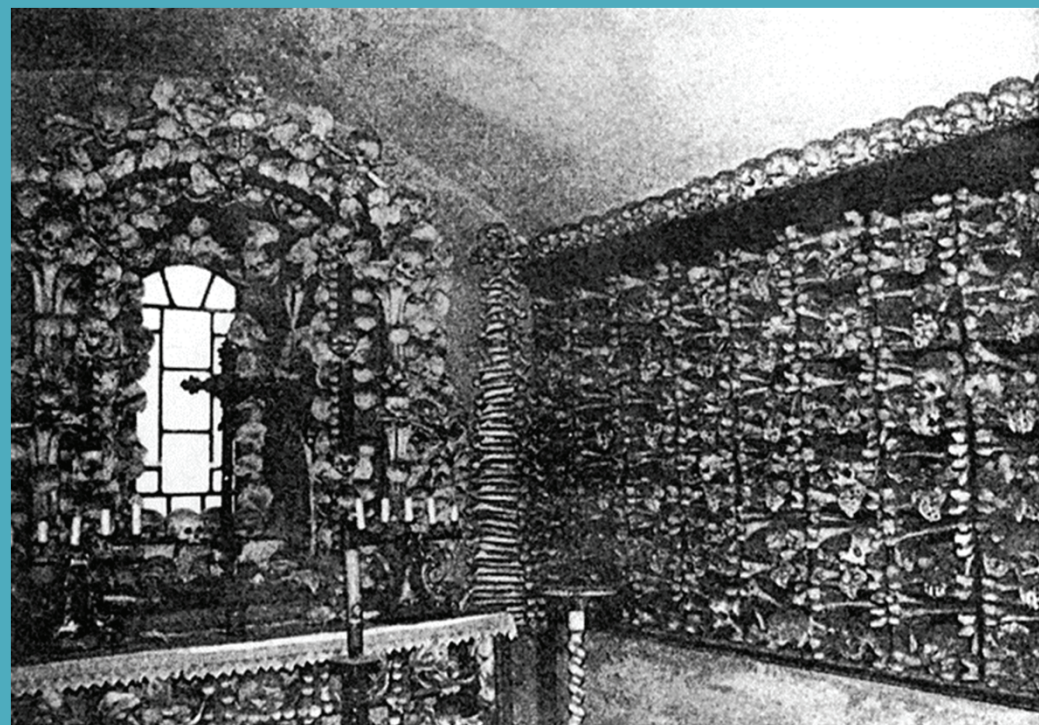


Kostnice na hřbitově u kostela sv. Rocha,
17. století; Březnice, okr. Příbram

Kostnice bývaly již ve středověku součástí samostatné dvoupatrové stavby – karneru. Ossarium bylo spodním patrem, horní patro sloužilo jako kaple. Barokní kostnice, zpravidla jednopodlažní a jednoprostorové, byly funkčně karnerům podobné. Sloužily jak k uskladnění kosterních ostatků (především v bočních chodbičkách anebo pod podlahami), tak mohly fungovat rovněž jako márnice nebo pohřební kaple obsahující oltář (střední prostor stavby).



Barokní kostnice z r. 1772 u kostela sv. Petra a Pavla ve Zdislavicích v okrese Benešov



Interiér barokní zdislavské kostnice s původními kosterními ostatky po novodobé úpravě

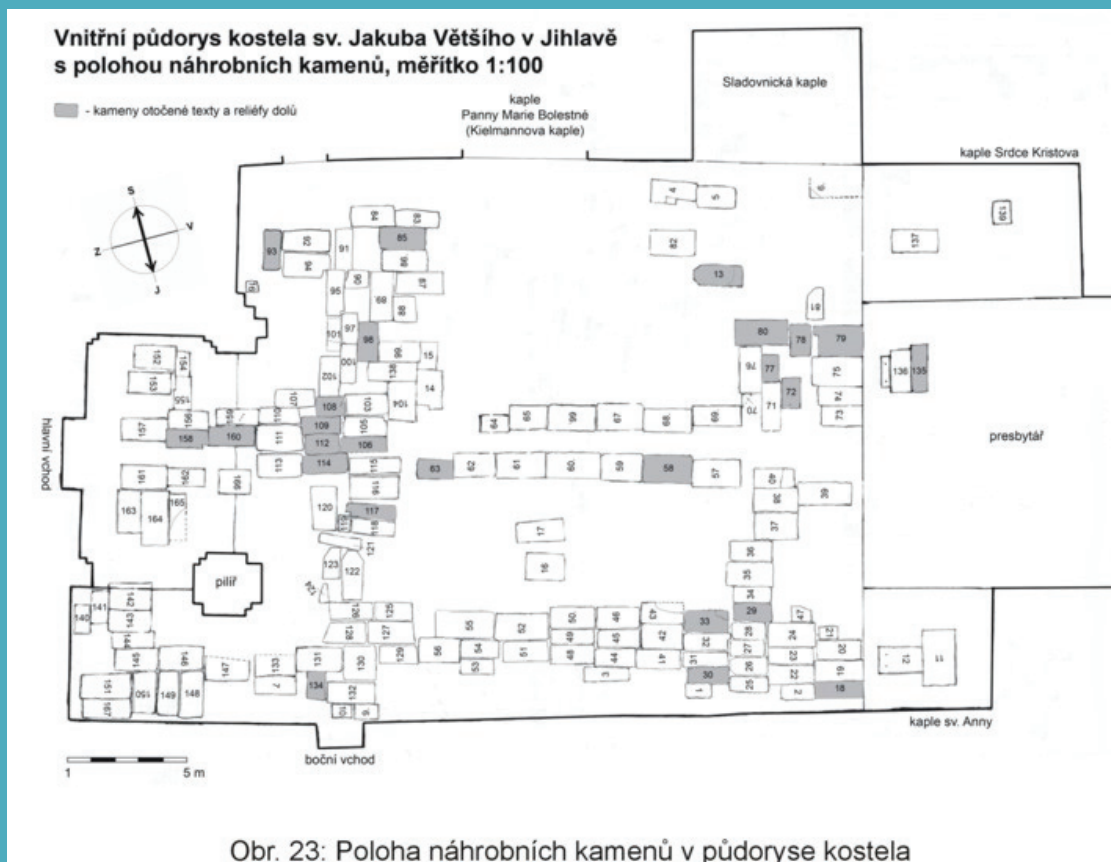
Již od křesťanských počátků se objevovala snaha pohřbívat v kostele a v jeho těsném sousedství, v co největší blízkosti ostatků svatých a mučedníků, a to ve snaze získat si jejich ochranu a náklonnost.

Pohřeb přímo v kostele byl zpočátku výhradou osob duchovního stavu (biskupů, opatů, kněží), zakladatelů, majitelů a patronů kostela (včetně jejich rodin).



V 16. a 17. století k nim přibyli lidé, kteří vynikli nějakou službou Bohu a církvi, získali-li ovšem svolení biskupa. Ve středoevropské oblasti však platilo, že pohřeb v kostele byl také výsadou privilegovaných, takže od 17. století, kdy se pohřby v kostele staly ještě více populární, byly vedle zmíněných osob pohřbívány také osoby světské, např. nižší šlechta nebo zámožní měšťané, kteří si místo předplatili.

Stále více byly kostelní hroby zřizovány především z důvodu prestiže rodiny a demonstrace majetkové a sociální úspěšnosti. Proto záleželo také na umístění hrobu v kostele. Od vchodu směrem k oltáři a centru kostela význam místa rostl.



Jedinci, kterým byl pohřeb v kostele umožněn, byli ukládáni nejčastěji do prostých jámových hrobů pod dlažbou kostela (podpodlažní hroby). Budovaly se však také nákladnější hrobové sklípky či komory.

Tento typ hrobů se vyskytoval často v ambitech a rajských dvorech klášterů, kde byly vedle hrobů řeholníků pohřbíváni rovněž laikové. Takové pohřby laiků se uskutečňovaly v mnoha evropských klášterech.



Vyzděné hrobové komory, v popředí dvojitý hrob manželského páru; Wangen an der Aare, 18. století

Hroby, sklípky a hrobové komory umístěné pod dlažbami sakrálních staveb bývaly zakrývány náhrobními kameny – náhrobníky, které tvořily součást dláždění a po opravách podlah byly zpravidla přemísťovány na vnitřní i vnější zdi kostela nebo také hřbitova, kde je také dodnes nacházíme. Většinou se jednalo o silné kamenné desky obdélného tvaru. V 16. století nesly náhrobníky, popř. i náhrobky, častěji jen erb (heraldické) nebo plastickou figuru mrtvého (figurální).



07. Náhrobní deska Oldřicha Pouzara z Michovic.



Náhrobní desky ve zdi kostele v Dobřeni.

V 17. až 18. století se objevuje více jméno a důležitá data zemřelého (textové náhrobníky). Text se stal základní a nejdůležitější částí náhrobníku. Zatímco náhrobníky feudálů bývaly zpravidla figurální nebo heraldické, u měšťanů formu náhrobku ovlivňovala majetková situace rodiny zemřelého. V 16. a 17. století mívali měšťané častěji náhrobníky nebo náhrobky heraldické – merkové nebo doplněné symboly jednotlivých cechů, v 18. století převažovala forma textová



1. Heraldický náhrobník s opisem; 1566, kostel U svatých v Domažlicích; 2. Náhrobník měšťanky zemřelé roku 1574 patrně při porodu; hřbitovní kostel v Moravské Třebové; 3. Náhrobník řeznického mistra a jeho dítěte; 1582, domažlický kostel U svatých.

Ve středoevropském prostředí se objevují nejprve hrobové komory jednak je to typ kubický bez zaklenutí a jednak typ klenutý.

Pokud byla komora větší a bylo v ní pohřbeno více osob, můžeme mluvit o pohřebním sklípku (malá hrobka).

Postupně byly jednotlivé hrobové komory a sklípky spojovány v jednu velikou prostoru – tzv. kryptu. Hovoříme-li o kryptách, myslí se tím podzemní prostory určené pro pohřbení většího množství osob.

Jedním z důvodů pro změnu pohřebního prostoru mohla být úspora místa, ale byla to zřejmě i snaha sloučit rodinné členy do jediné místnosti. Shoduje se to také se zjištěním, že v 16. až 18. století narůstá přemísťování rakví s tělesnými ostatky předků, a to především do nových podzemních prostor. Do krypt pohřbívali zpočátku jen zámožnější jedinci, od 18. století se však tento typ pohřbu rozšířil i do vesnického prostředí.

Kostelní krypty dodnes nalézané jsou většinou zaklenuté. Zdivo je nejčastěji cihlové, někdy omítnuté. Přístup do krypt býval zpravidla po schodech přímo z interiéru kostela, a to skrze otvor v podlaze, jenž býval zakryt dlažebním kamenem nebo náhrobníkem. Někdy byla krypta přístupná také ze zadní části kostela (ze hřbitova), kde byl snížený terén.

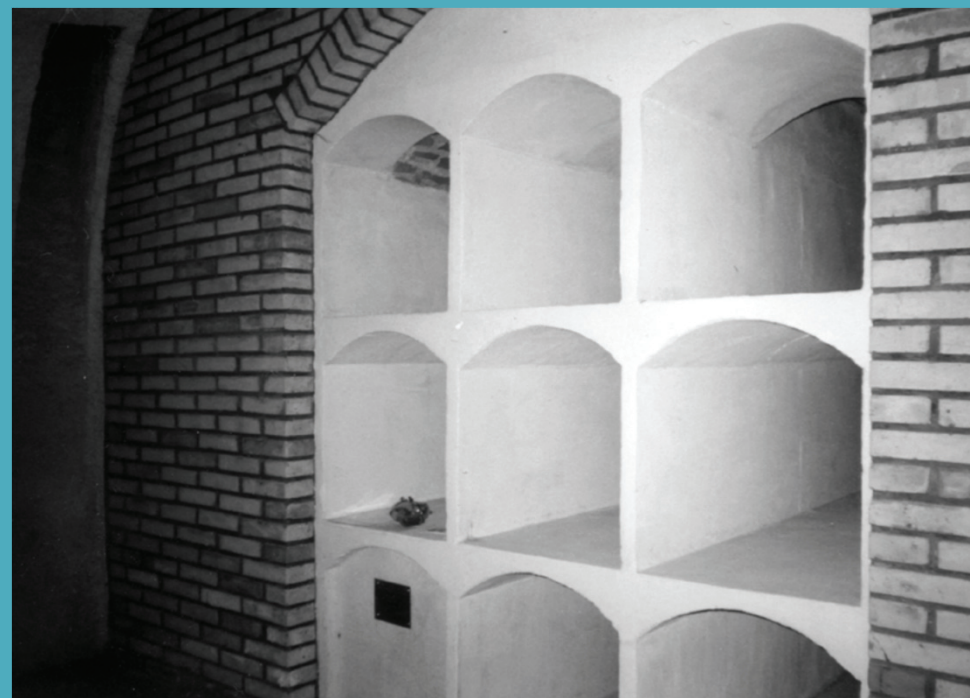


Vstup do krypty skrze schody ústící
otvorem v dlažbě uvnitř kostela;
kapucínská hrobka v brněnském kostele
Nalezení sv. Kříže

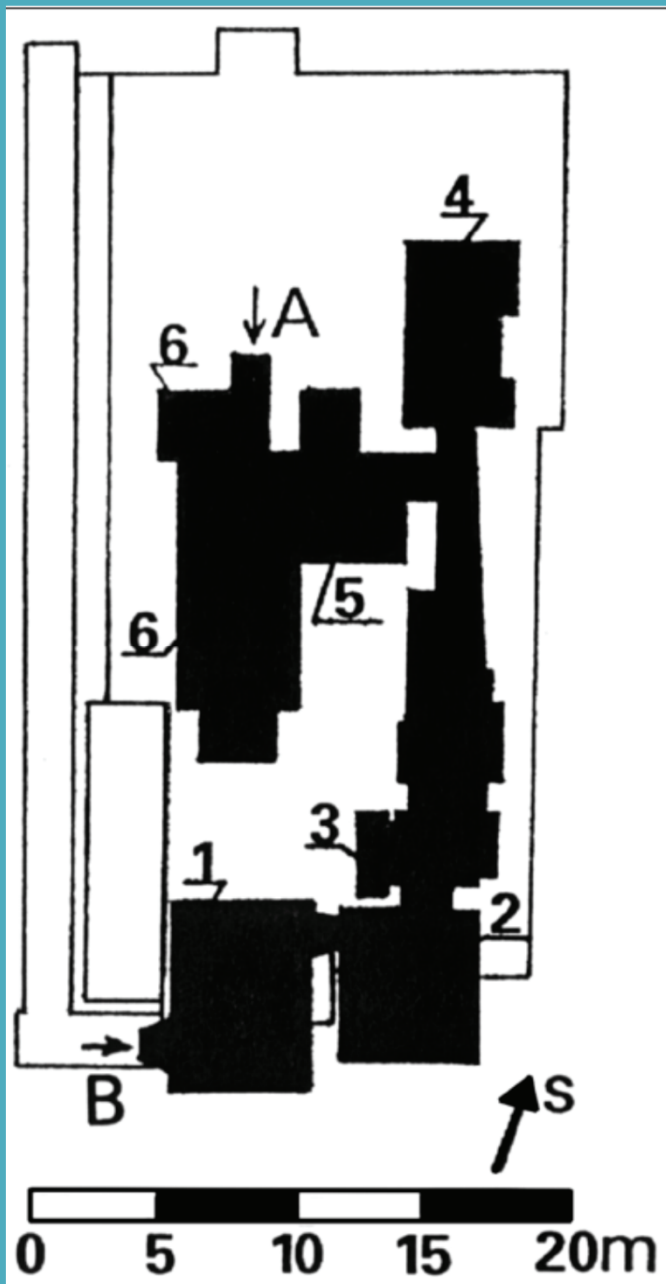
Kosterní pozůstatky byly ukládány buď v rakvích podél stěn anebo byly poskládány kolmo ke stěnám. Někdy byli zemřelí kladeni přímo na zem. V 18. století se pak objevuje nový způsob využití prostoru. Vytváří se tzv. stěnové skupinové hroby (např. kapucínská hrobka v Rastattu, katakomby pod jezuitským kostelem ve Freiburgu nebo jezuitská hrobka v Brně. Ve stěnách hrobky jsou do hloubky vedoucí kvádrovité otvory, do nichž jsou rakve zasouvány.



Krypta klášterního kostela Sv. Vavřince v Rumburku.



Hrobové komory zapuštěné do stěny v podzemní kryptě jezuitského kostela Panny Marie v Brně

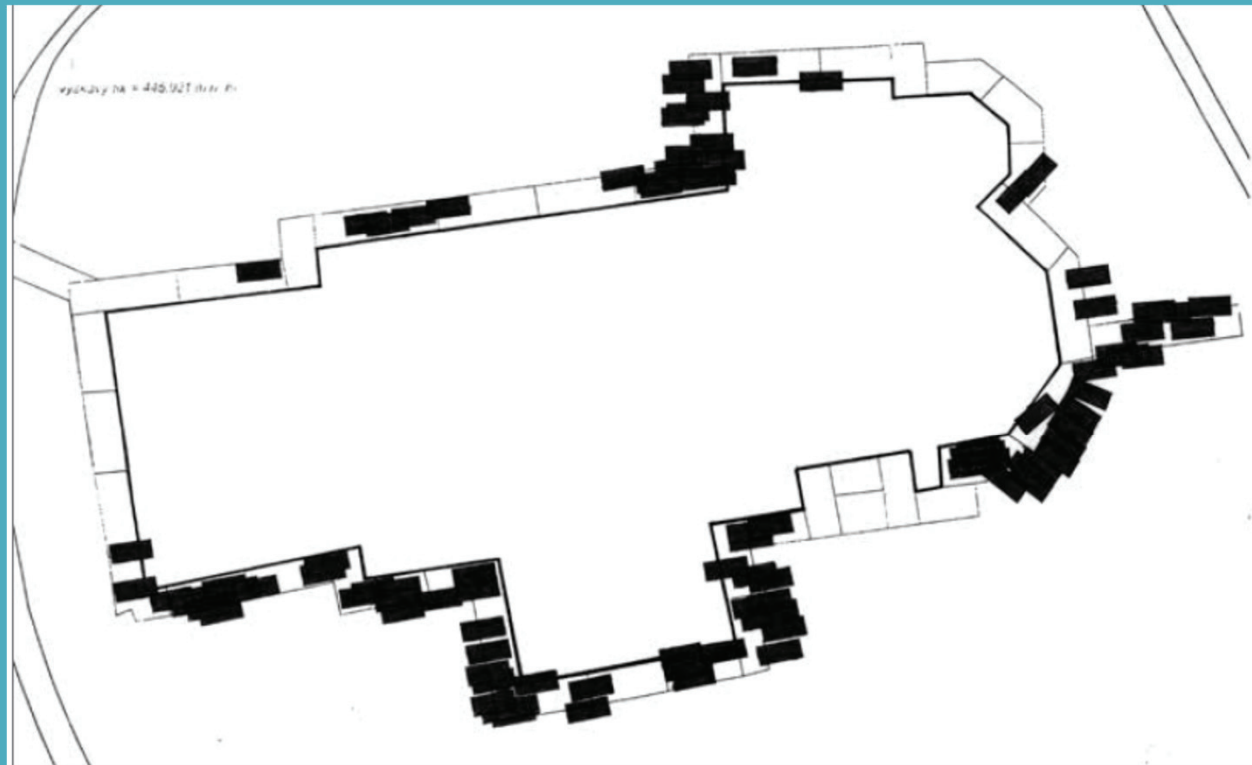


Krypta pod kostelem Panny Marie ve Křtinách po nejnovější úpravě

Půdorys kostela Nalezení sv. Kříže v Brně s podzemní kryptou. A – vstup do krypty z interiéru kostela, B – vchod z exteriéru kostela.

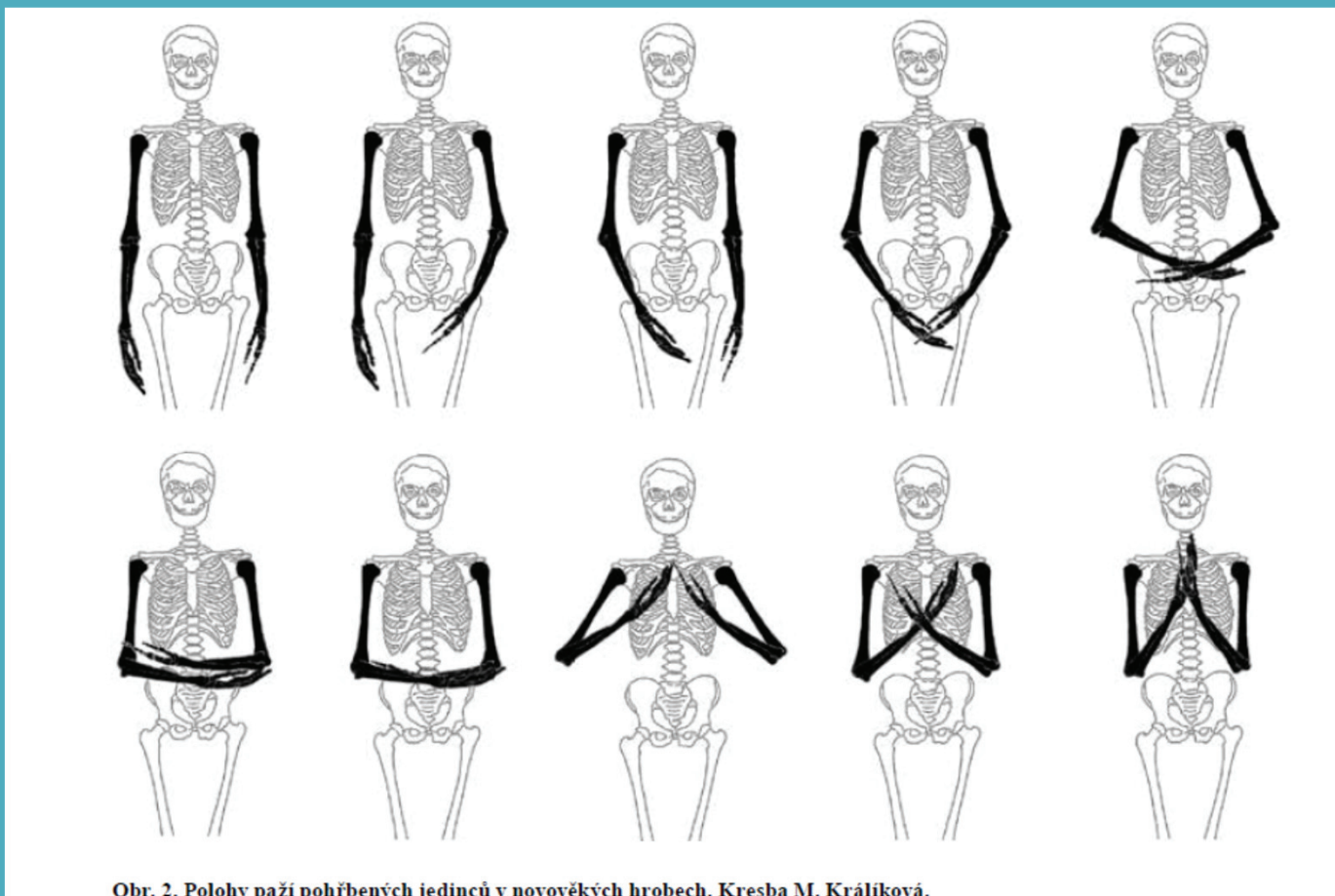
Orientace pohřbených

Pro hroby křesťanů je charakteristická poloha zemřelého hlavou směrem k západu (tváří k východu, tj. k Jeruzalému). Hroby kolem středověkých kostelů zpravidla dodržovaly stejnou orientaci jako kostely, tj. západovýchodní s možnými malými odchylkami. Tato orientace pohřbených se sice udržela až do novověku, avšak četné archeologické výzkumy ve střední Evropě dokládají, že nebyla jedinou používanou orientací, neboť ani orientace kostelů v novověku nebyla již striktně západovýchodní oproti dobám předešlým. Přesto se někdy na hřbitovech okolo kostelů stávalo, že hroby nerespektovaly osu sanktuária jen proto, aby byla zachována západovýchodní orientace pohřbených.



Obr. 5. Lažany (okr. Chrudim), kostel sv. Václava. Obdélníky vyznačují zkoumané hroby; stratigraficky mladší hroby u presbytáře jsou zčásti uspořádány radiálně. Kresba J. Frolík.

Křesťanství ovlivnilo nejen místo pohřbů mrtvých a jejich zeměpisnou orientaci, ale také jejich polohu v hrobě. V oblasti střední Evropy se prosadila trvale poloha mrtvého na zádech a v natažené pozici již od středověku a tato přetrvala přes období renesance a baroka až do dnešní doby. Křesťané přisoudili poloze v leže na zádech ochrannou moc před útoky ďábla. Tato poloha těla měla také vazbu s polohou paží a rukou. Ty měly být spjaté nebo zkřížené, aby ochranná moc nebyla oslabena. Archeologické výzkumy novověkých pohřebišť jasně dokládají upřednostňování polohy na zádech. Jiné polohy jsou spíše výjimkou.



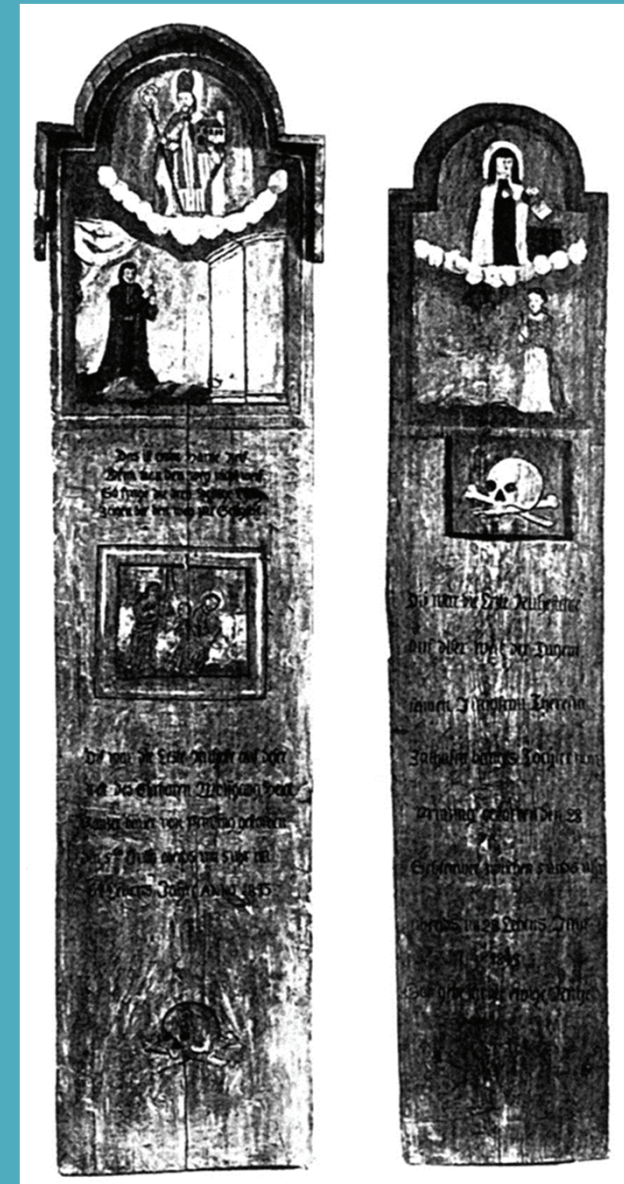
Obr. 2. Polohy paží pohřbených jedinců v novověkých hrobech. Kresba M. Králíková.

Sociálně a jinak významným jedincům (panovníci, šlechta, osoby duchovní apod.) se hlava často podkládala polštářkem, jehož zbytky jsou často nacházeny především v hrobkách a kryptách. Jednak šlo o okázalost, ale zřejmě to souviselo i s vystavením mrtvého těla v otevřené rakvi.



Obr. 11. Kostel Panny Marie v Brně. Rektor jezuitské koleje P. Martin Středa († 1649). Foto M. Králiková.

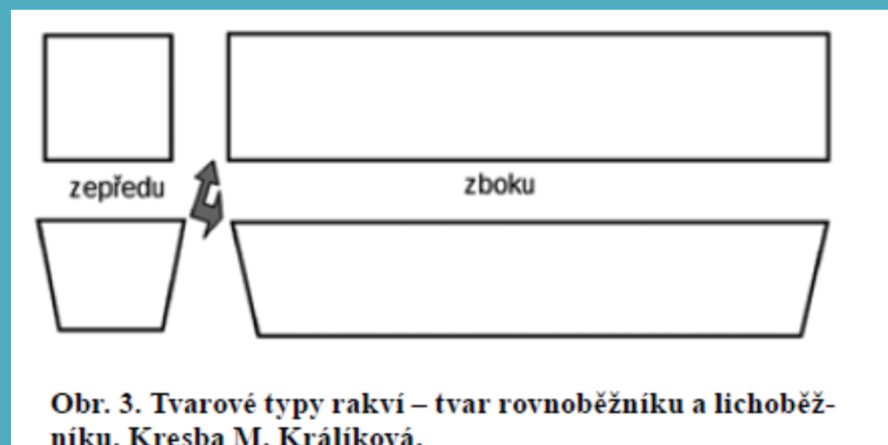
Pohřeb v rakvi převažoval nad všemi ostatními způsoby. Kde nebyla přítomna rakev, našly se v některých případech zbytky rubáše nebo nějakého pytle. Někteří jedinci byli pohřbeni na dřevěných prknech. Obecně lze charakterizovat pohřeb bez rakve v době novověku jako projev nižšího sociálního postavení nebo chudoby, totéž platí pro vícenásobné pohřby.



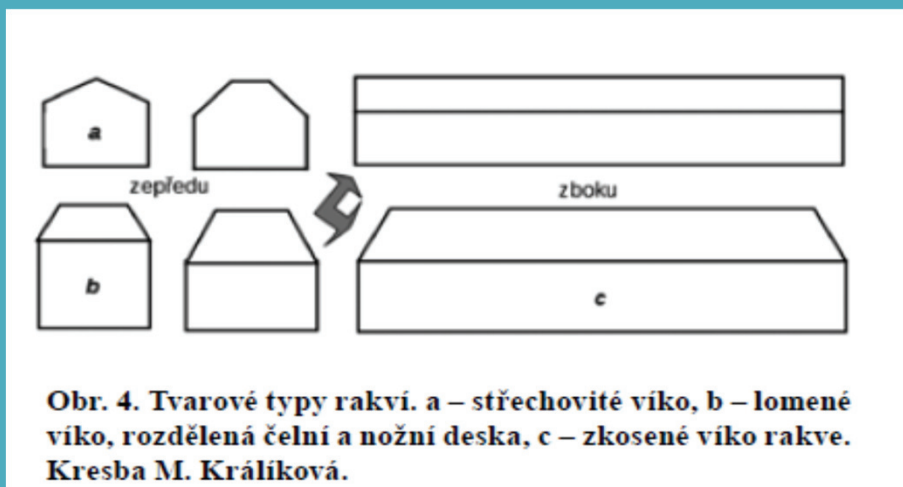


Tzv. umrlčí prkna – sloužila u chudších vrstev k přenášení zemřelého na hřbitov – v některých případech byl na nich zemřelý pohřben, zejména v pozdějším období mohla sloužit po použití jako pomníček na hrobě, případně se umísťovala na rozcestích, u božích muk atd.

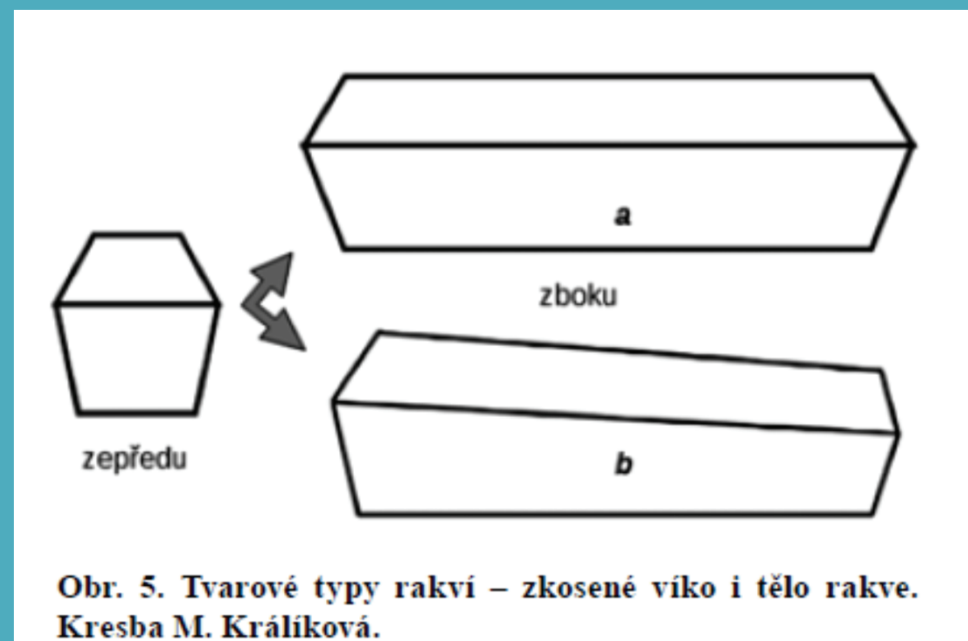
O rakvích máme poznatky zejména z pohřbů v kryptách, kde za dobrých podmínek mohou zůstat v celkem zachovalém stavu. Rakve byly různých konstrukcí měnících se regionálně i časově. Starší typy měly rovné víko, které bylo postupně nahrazováno víkem lomeným. Do některých vík dřevěných rakví bývala vsazována skleněná prohlédací okénka, a to v oblasti hlavy (zejména u významných osob).



Obr. 3. Tvarové typy rakví – tvar rovnoběžníku a lichoběžníku. Kresba M. Králiková.



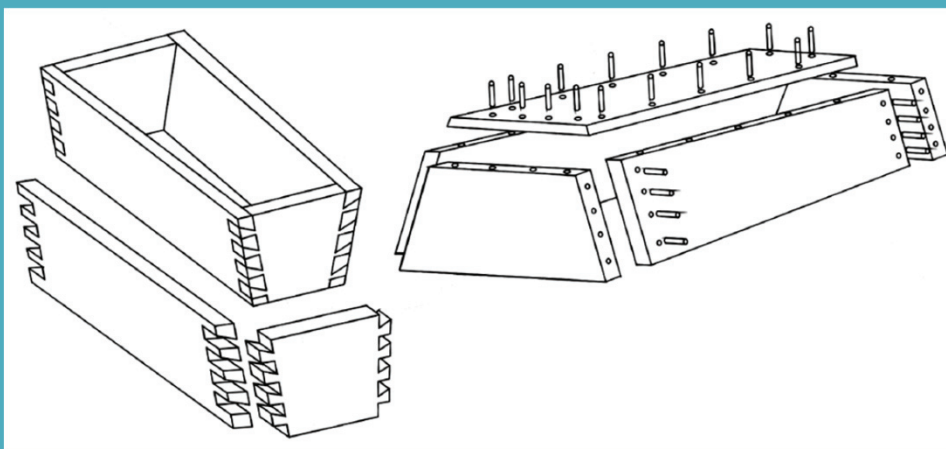
Obr. 4. Tvarové typy rakví. a – střečovité víko, b – lomené víko, rozdělená čelní a nožní deska, c – zkosené víko rakve. Kresba M. Králiková.



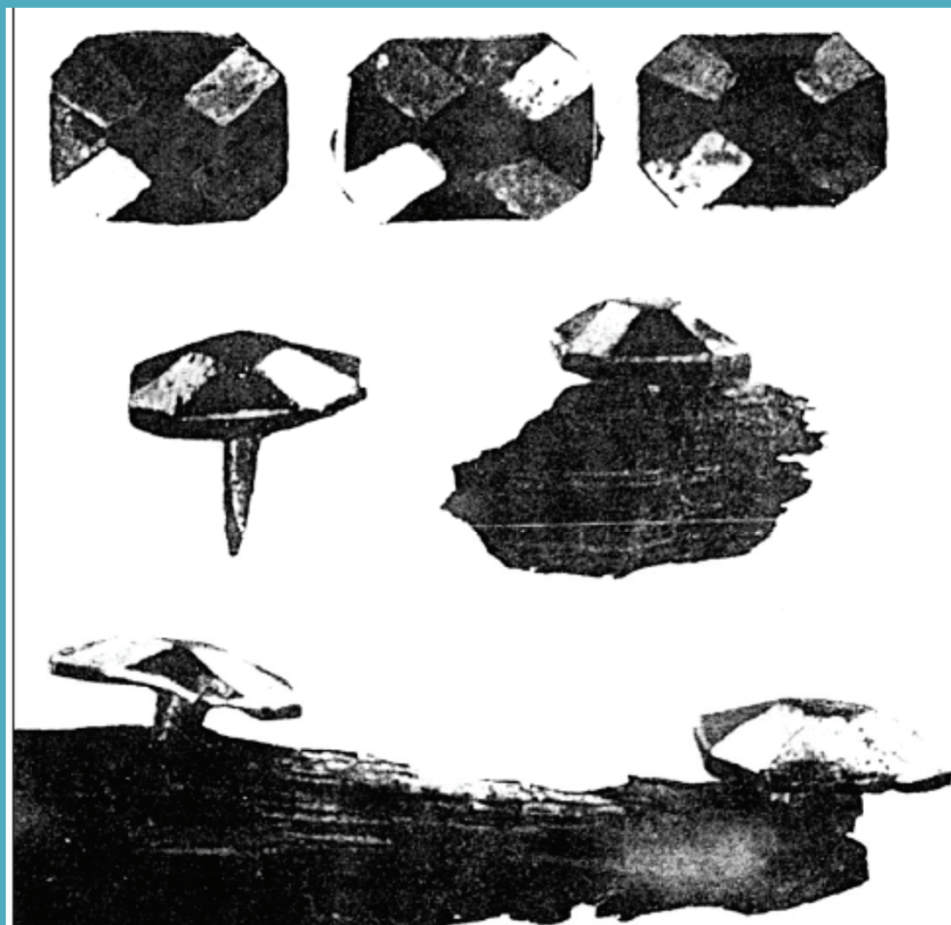
Obr. 5. Tvarové typy rakví – zkosené víko i tělo rakve. Kresba M. Králiková.

Také v novověku se běžně rakve konstruovaly za pomoci hřebíků, které jsou nalézány jednak volně v hrobech otevřených hřbitovů a jednak stále ještě ve dřevě rakví kostelních pohřbů.

Rakve se vyráběly ze dřeva stromů jehličnatých i listnatých, většinou zřejmě z takového, které bylo zrovna k dispozici.



Obr. 24. Konstrukce rakve pocházející z toruňského kostela Nanebevzetí Panny Marie; Muzeum Okręgowe, Toruń (Trzybuszewski)



Obr. 33. Hřebíky se zbytky dřev z krypty kostela sv. Václava v Ostravě (Šikulová 1968, tab. 91).

Sociálně výše postavení a jinak významní jedinci bývali v dřevěných rakvích ukládáni ještě do rakví kovových – zinkových, cínových, olověných nebo z měděného plechu. Šlo v první řadě o zdůraznění privilegovaného postavení, ale věřilo se také, že v olověných rakvích se tělo nerozloží. Kovové rakve najdeme v kryptách po celé střední Evropě.



Cínové rakve biskupů v kryptě olomoucké katedrály. Vpravo rakev kardinála Františka Dietrichsteina.





Barokně zdobený cínový sarkofág Rudolfa II.

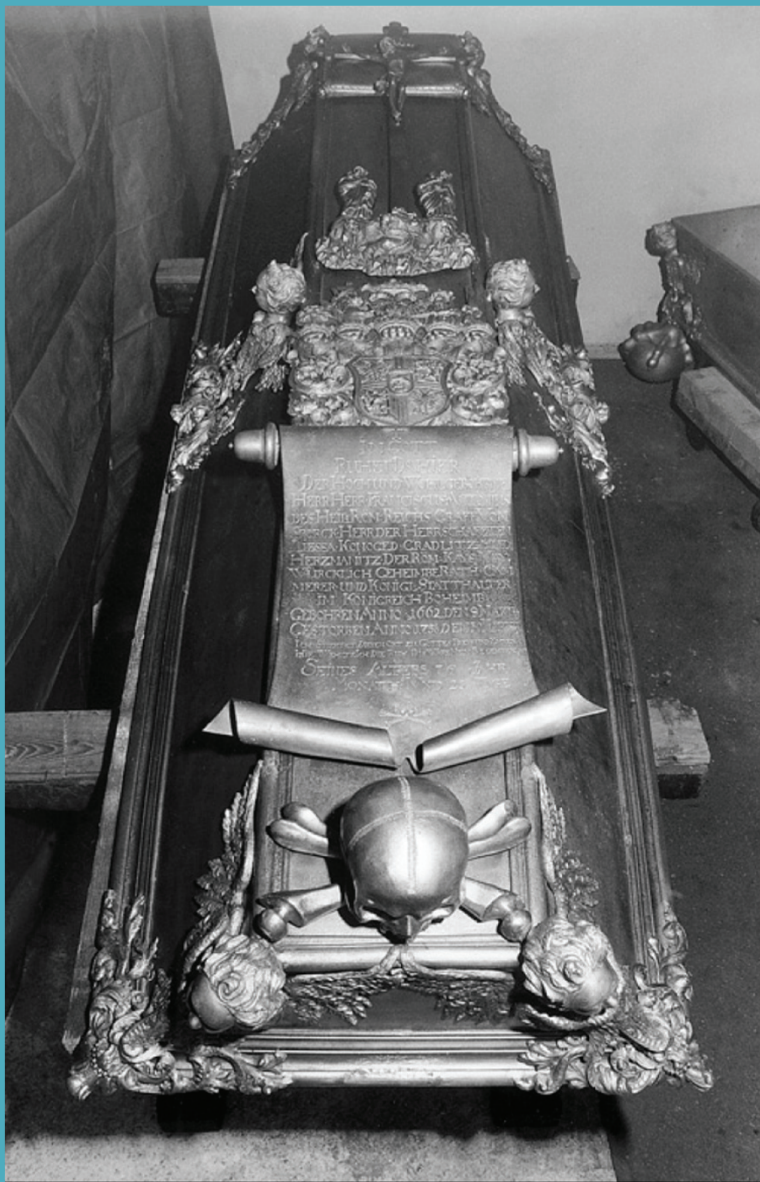
Jen zřídka najdeme novověké rakve bez jakýchkoliv ozdob. Od 17. století byl nejoblíbenější a patrně i nejčastější výzdobou rakví vůbec motiv kříže a krucifixu, následován lebkami se zkříženými hnáty a různé jiné ornamentální motivy. Poměrně často se také vyskytoval nápis IHS – Ježíšovy iniciály (Iesus Hominus Salvator). Nejčastěji se jednalo o malby přímo na dřevě.





Restaurované víko barokní rakve v kostnici v kostele Sv. Jakuba v Brně.

Víka rakví bývala také zdobena kovovými či plechovými krucifixy s lebkami a překříženými hnáty, přichycenými pomocí hřebíčků. Tyto plechové ozdoby se pak objevují častěji v 18. a 19. století. V případě kovových rakví se uplatnila bohatá a plastická výzdoba.

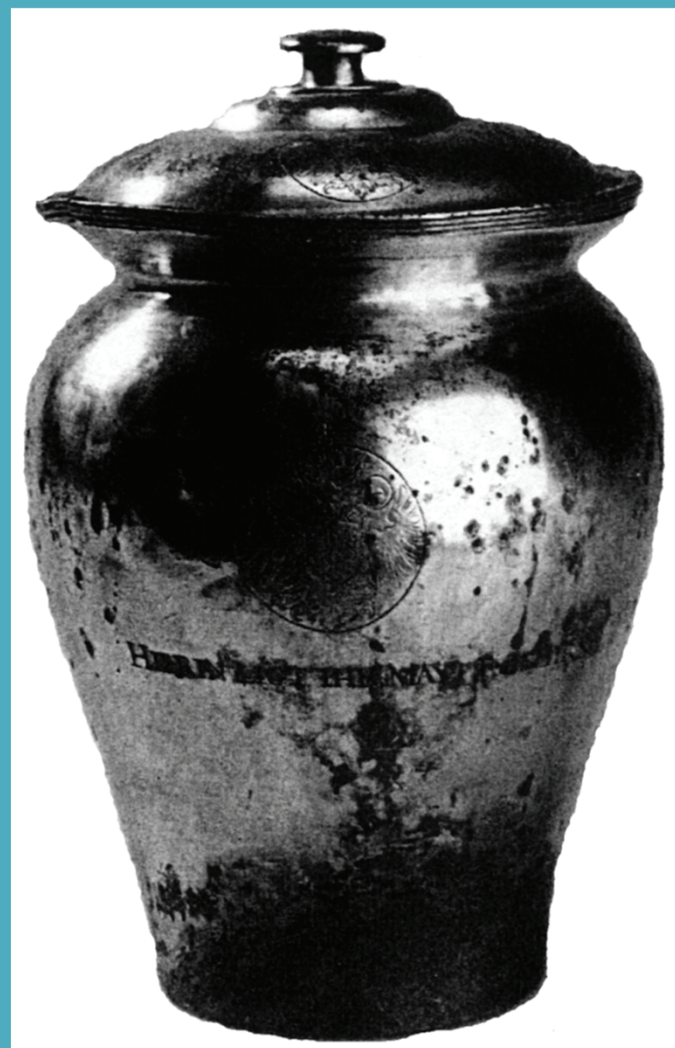
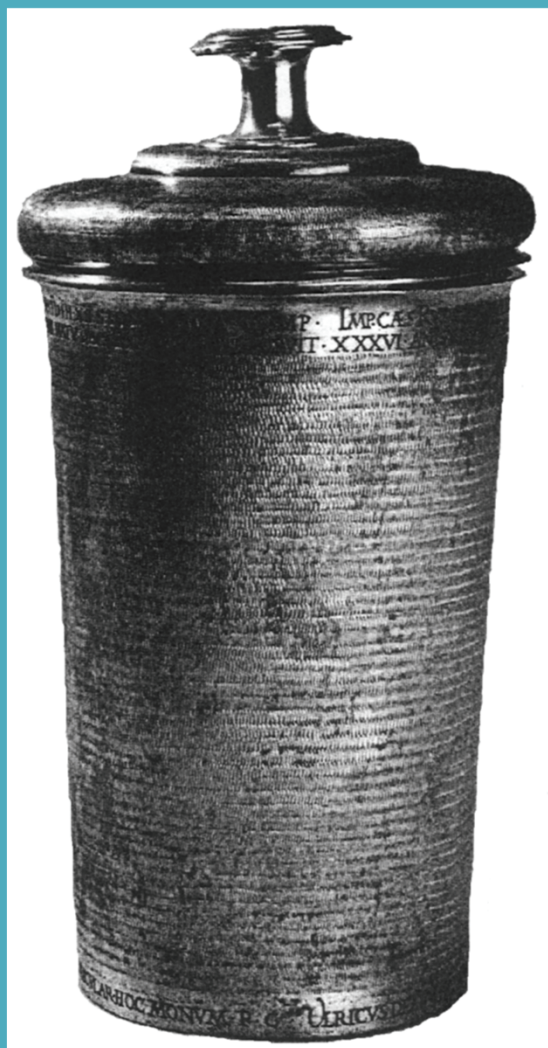


Obr. 3: Rakev Františka Antonína Šporka (1622–1738). J. K. Diebl, Praha-Nové Město, před rokem 1720, celkový pohled shora.



Obr. 1: Dětská rakev Jana Františka Šporka (1691–1693). Pohled shora.

Na evropských dvorech byla již od 16. století zavedena pitva odhalující příčiny smrti, spojená s následnou mumifikací těla. Ta spočívala ve vyjmutí vnitřních orgánů, jež byly poté okamžitě pohřbeny. Výjimku tvořilo srdce (někdy i další orgány – nejčastěji mozek), které bylo vkládáno do ochranných kovových schránek – tzv. kanop. Ty byly pohřbeny spolu s tělem zemřelého, mohly však skončit taky na zcela jiném místě



Viscerální nádoby na srdce a mozek Rudolfa II.

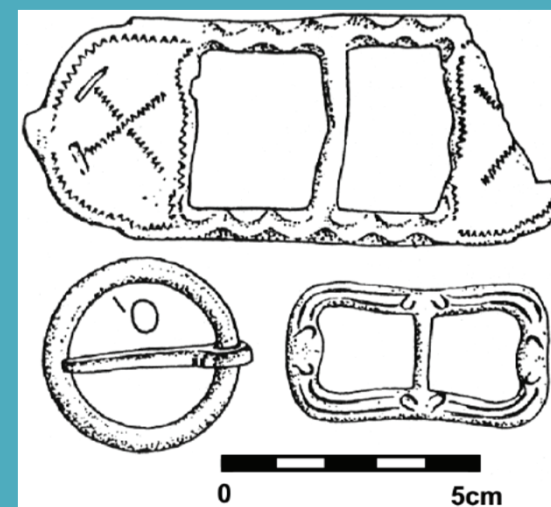
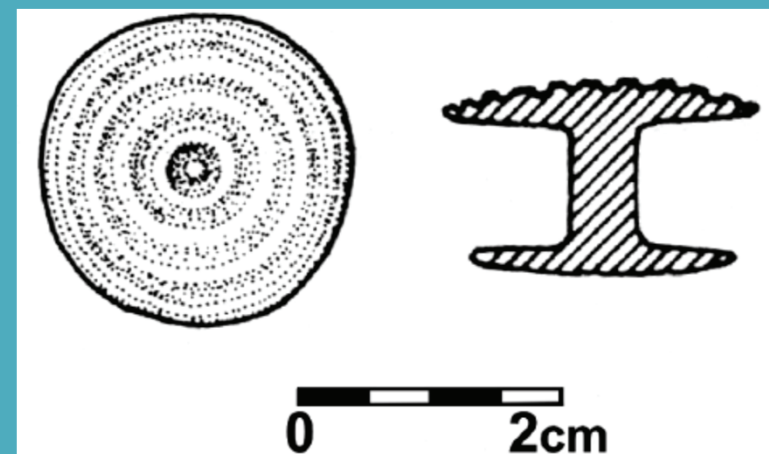
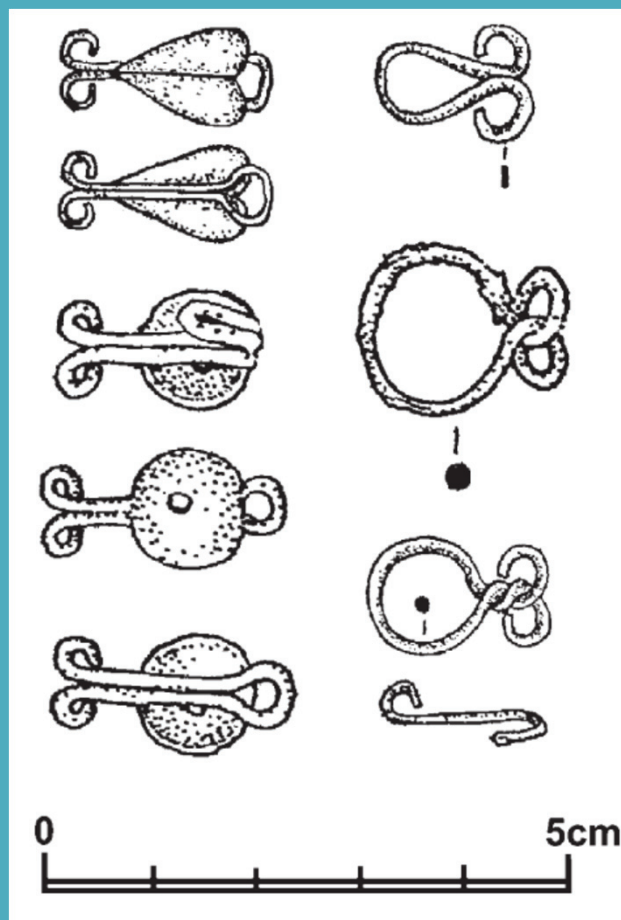
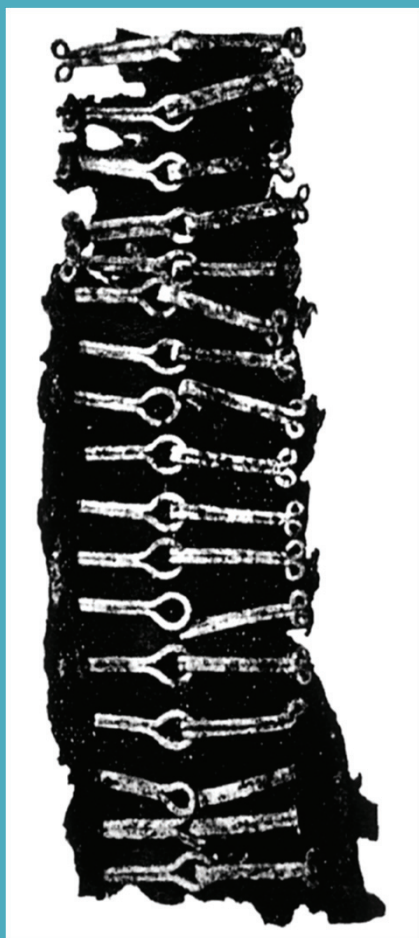
Často jsou v novověkých hrobech nalézány útržky textilních látek (plátno, vlna, len, hedvábí, brokát) anebo kůže. Na některých lokalitách byly nalezeny doklady balení mrtvých do látky, sukna – zřejmě do rubáše nebo pytle. V některých hrobech najdeme zbytky pokrývek hlavy.



1. Útržek látky ze ženských šatů s rostlinným motivem; kostel Povýšení sv. Kříže v Písku. 2. Krajkový okraj šátku; Krypta v Tiengen am Hochrhein 3. Dětská čepička z hrobu v kostele Maria Himmelfahrt v Leechhügel, 17. století

V novověkých hrobech na hřbitovech nepřevládá jednotný pohřební šat – sváteční nebo běžný denní oděv. V oděvu pohřbených se prokázala majetková diferenciacie obyvatelstva.

Na zapínání a současně na ozdobu oděvů byly běžně používány knoflíky, záponky (háčky a protiočka = též „babky“ nebo „haklíky“), špendlíky, spony, šatové nášivky a přívěsky, přezky a nákončí z opasku apod. Celá řada těchto pomůcek je nalézána v novověkých hrobech z různých lokalit.



Doklady toho, že lidé byli v novověku pohřbíváni v botách přináší mnoho evropských hřbitovů. Často se zachovají v hrobech již jen podkovy z podrážek nebo podpatky a podrážky. Kromě podkoviček bývají za lepších podmínek zachovány i zbytky po samotné obuvi, a to v podobě podpatků nebo kůže z bot.



Fragmenty obuvi z rakve knížete Waltera Xavera Dietrichsteina (foto Pavla Hradilová)



Obr. 75. Rekonstruovaná kožená bota (rozměry neuvedeny) z rakve maršála Raduitta de Souches, † 1683; kostel sv. Jakuba v Brně (Novotný 1967, tab. 53.1).

Výbava hrobů ze 17. a 18. století.

Hroby ze 17. a 18. století se vyznačují vcelku bohatou výbavou. Jednou z příčin, proč se v novověku kladly předměty mrtvým do hrobu, mohl být strach z mrtvých, který vedl k uctívání hrobů a zemřelých. Mrtvým se tak mělo mimo jiné zabránit vycházet z hrobu a navštěvovat živé. Podstatné však bylo uvědomění si mrtvého, jako individuálního jedince, který žije posmrtný život, v němž může potřebovat nejen peníze, ale i své předměty oblíbené za života.

Kladení mincí do hrobu, pokračuje v podstatě v již dříve praktikovaném obolu mrtvých, i když může nabývat i jiných významů než jen „cestovné“. Mince bývají nalézány v hrobech poblíž lebky nebo přímo v ústech, také v ruce a v různých polohách především v oblasti trupu. Někdy se však mince do blízkosti těla dostanou zcela náhodně, zpravidla ze zásypu hrobu, což je nutno od praktiky obolu odlišit.

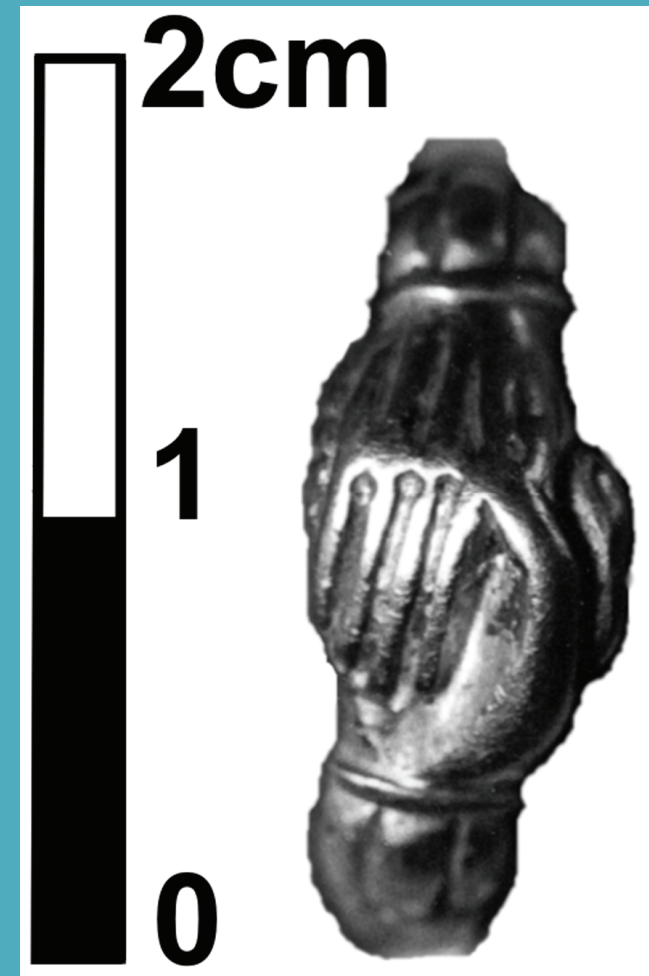
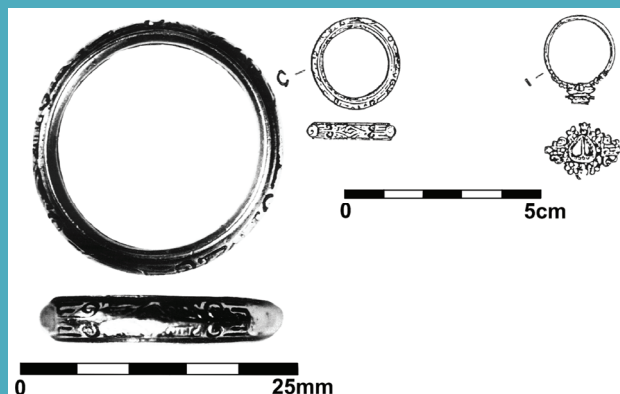
Přidávání rostlin a květín je v novověku doloženo především z kostelních pohřbů v hrobkách a kryptách. Šlo jednak o jednoduché kytice a větvičky jehličnanů (výbava do hrobu) a jednak o byliny pokrývající celé tělo (praktická funkce), kdy byly byliny používány za účelem zmírňování zápachu těch těl, která nebyla balzamována a přitom byla vystavena po delší čas v kostele.

Vyšší církevní hodnostáři, panovníci, šlechta či jiní významní představitelé byli vybavováni šperky, odznaky hodností a jinými insigniemi, jež tak měly zdůraznit jejich moc, postavení, majetnost, popř. zásluhy. Jednalo se nejčastěji o prsteny, náušnice, dále řetízky a řetízkové náramky, různé přívěsky, mezi něž patří i řády, které lze považovat také za insignie. Insigniemi jsou rovněž prsteny a pektorální kříže v hrobech biskupů, koruny v hrobech panovníků, korunky a berle v abatyšských hrobech, kalichy v hrobech kněží či zbraně v hrobech nevojenských osob šlechtického stavu.



1. Meč z rakve Maxmiliána II. po vyzvednutí; 2. Řád Zlatého rouna vyzvednutý z rakve císaře Maxmiliána II., délka řádu 4,8 cm; královská hrobka v chrámu sv. Víta v Praze; 3. Hrabě Albrecht z Holsteinu pohřbený s kordem a dalšími doplňky v drážďanském Kreuzkirche.

Šperky či ozdoby různých hodnot se však vyskytovaly i v hrobech venkovského a městského obyvatelstva středních sociálních vrstev. V době, kdy proběhla vlna barokní zbožnosti byly šperky částečně nahrazeny devocionáliemi.



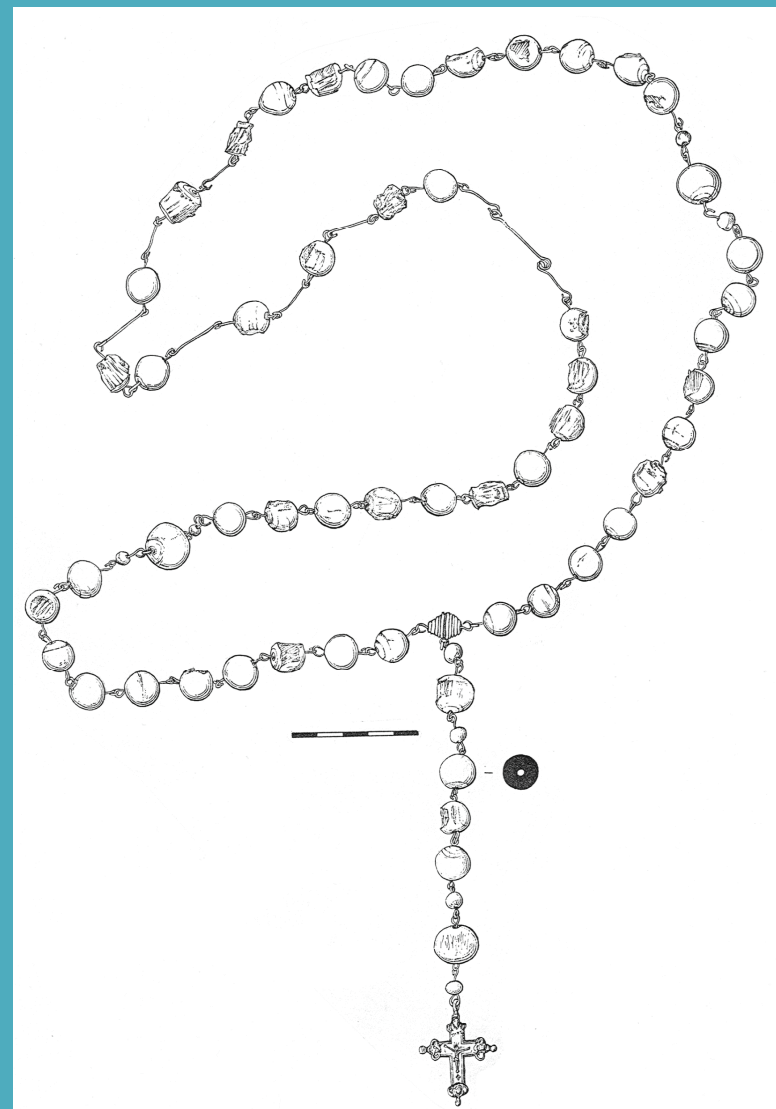
Příklady šperků z raně novověkých hrobů.

Vedle insignií a šperků se mrtvým dávaly do hrobu také předměty osobní potřeby. Jedním z motivů, které k tomuto zvyku pozůstalé vedly, mohl být strach z návratu zemřelých, kterým by jejich potřeby na „onom světě“ chyběly. V hrobech se objevují například různé kovové nástroje, mezi něž patřil vedle srpů, motyk, seker a nůžek také nůž, který mohl být v určitých případech i insignií. Srpům, ale i dalším zmíněným železným předmětům byl zřejmě připisován magický význam, spočívající v materiálu železa a v ostrosti některých předmětů. Nože a sekery by mohly být také považovány za mužský atribut. Nůžky spolu s náprstkem, jehlou, nití či plátnem se dávaly jako výbava šestinedělkám, aby se v záhrobí mohly starat o své děti. Dětem se dávaly hračky, dospělým např. peněženka, brýle, knižní záložka, fajfka apod. Nechyběly ani hygienické potřeby v podobě hřebene, párátko nebo ušní lžičky.



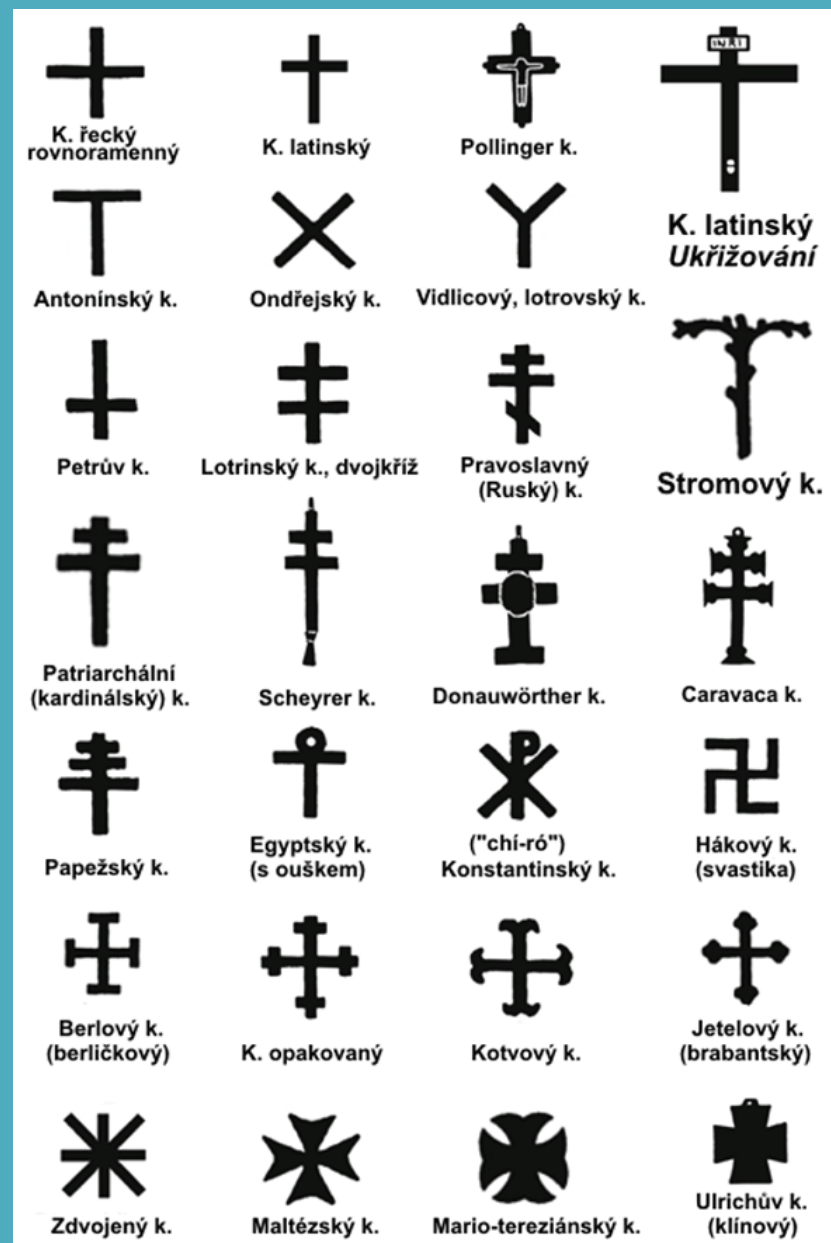
1. Železné srpy z novověkých hrobů; Turčianský Svätý Martin na Slovensku; 2. Nůž z novověkého hrobu ve Smoleniciach na Slovensku 3. Železné nůžky z novověkého hrobu u kostela sv. Hyppolita ve Znojmě-Hradišti.

Nezbytnou hrobovou výbavou se staly devocionálie, které novověkého člověka provázely jak životem tak „po životě“. Tyto religiózní předměty, především růžence s medailony a křížky, svaté obrázky a modlitební knížky, byly projevem žitého náboženství. Růžence a breviáře umožňovaly svému majiteli každodenní modlení, medailony byly upomínkami na poutní místa, plnily funkci amuletů a sloužily jako bratrské či jiné odznaky.



Medailky, křížky a růženec z hrobů prozkoumaných v chrámu sv. Petra a Pavla v Brně.

V případě devocionálií se často nejedná o předměty žádné vysoké umělecké kvality. Bývaly vyráběny většinou v masovém měřítku tak, že byly dostupné pro střední vrstvy obyvatelstva, městského i venkovského. Byly tak oblíbenou a nezbytnou součástí kultury 17. až 18. století, že jejich přítomnost v hrobě umožňuje jeho bezpečné datování. Přetrvaly až do počátku 19. století, kdy to dokládají již i etnologické výzkumy. Křížky a medailonky bývaly zavěšeny na růžencích a tyto se omotávaly většinou mrtvým kolem zápěstí či předloktí anebo se kladly mrtvému přímo do ruky.



Přehled nejznámějších křížů používaných jako devocionálie v období raného novověku.