

Doba bronzová

2300/2200 př.n.l. - končí kolem roku 800 př. n. l.

v pojetí moravském začátek až kolem roku 2100 př. n.l.

Dělení - Starší doba bronzová, střední doba bronzová, mladší a pozdní doba bronzová

Základní znak - Využívání a výroba bronzu jako hlavní suroviny. Slitina mědi a cínu, bronz cínový.
Proti mědi vyšší pevnost a odolnost.

Zpočátku bronz využíván na výrobu šperků a reprezentativních artefaktů. Méně seker a ojediněle i sekeromlatů.

Od střední doby bronzové se objevují u nás první meče, hroty kopí, dále sekeromlaty a dlouhé bojovnické dýky, množství šperků a nástrojů.

Importy bronzových výrobků ze Středomoří – komunikace, prehistorické stezky, mohutné řeky Dunaj spojení Z-V, Odra – Visla SZ,S a J, Jantarová stezka

Možnost uplatnit přístup - Hybné síly („driving forces“) - časově a územně proměnný soubor impulsů (společenských, politických, technologických, kulturních, hospodářských a institucionálních, přírodních), které ovlivňují rozvoj společnosti, využívání krajiny a tedy i antropogenizaci reliéfu.

Hybné síly - charakter socioekonomický i přírodní hybné síly.

Doba bronzová a dopady lidských aktivit na reliéf – možný vznik antropogenních tvarů a projevy pravěkých aktivit v současném prostředí

Bronz - slitina mědi a cínu

→ získání surovin – **těžba, těžební tvary**

→ zpracování - **tavba** - otevřené ohniště, *potřeba* - **dřevěné uhlí**, pece dmýchání vysoký žár

následné zpracování **odlévání** do pískovcových, keramických forem (či ztracené formy – voskový

model-obalený keramickou hmotou, zahřátí)

→ potřeba znalostí těžebních a zpracovatelských – **řemesla (kovolictví, metalurgie)** –

oddělení řemesel od ostatních činností

– *oddělení řemesla od zemědělství* – **druhá velká dělba práce**

(první velká dělba práce – oddělení zemědělství od lovu)

Vyhledávání a těžba surovin pro výrobu bronzu - **měď a jiné kovy (cín, olovo, hliník).**

Tavba suroviny v pecích – potřeba dřevěného uhlí – milířové plošiny. Odlesňování

Ložiska měděných rud v Evropě např. Chorvatsko, Kavkaz, jižní Polsko, střední Německo, Itálie, Španělsko, Anglie nebo Kypr.

Předpoklad těžby mědi i v Krušných horách – střední doba bronzová

Ložiska cínu již byla vzácnější v úvahu Krušné hory, Smrčiny, Slovenské rudohoří – bez důkazů. Hornicky se těžilo v Bretani, jinak se předpokládá rýžování.

V Evropě ve větší koncentraci těžby na Pyrenejském poloostrově a v oblasti Cornwall v Anglii.

Další těžnou surovinou, nejčastěji metodou rýžování, bylo **zlato**.

Další využívané suroviny – kámen zčásti využíván, kost, paroží, zpracování hlíny – *keramika* – *řemeslo hrnčířství*



Ukázka odlévání do pískovcové formy, ukázky bronzových zbraní

- ❑ **Osídlení** – sídelní aktivity, **sídelní tvary a vliv na podloží** – zpočátku kúlové stavby, dlouhé domy, polozahloubené jámové objekty, i jeskyně např. jeskyně Turoid, jeskyně Pekárna), v dalším vývoji výšinná sídliště a **opevněná hradiska** vznik nobility, vyšší společenské vrstvy.
- ❑ **Pohřbívání** pohřební ritus, **pohřební (funerální) tvary** - (např. pohřební mohyly).
- ❑ Rozvoj **směny výrobků** – postupný vzniku obchodních sítí – **dopravní tvary - staré stezky** (prakticky provázána celá Evropa např. některé kovové výrobky únětického původu (starší doba bronzová) nálezy až v jižní Skandinávii, Britských ostrovech či na Balkáně
- ❑ **Zemědělství** - pěstování pšenice, ječmen, proso, oves, žito, v mladší době bronzové např. hrách, obdělávání půdy především dřevěné nástroje - **orba**, střední a mladší doba bronzová, bronzové srpy zásobní jámy na obilí, **odlesňování**
Chov dobytka – skot, prasata, ovce, kozy (maso), mléko – krávy. Chov koně postupně nabýval na významu.

Lov a rybolov

Dopady zemědělských aktivit v době bronzové

Zemědělství a extenzivní pastva ve volné krajině na chudších půdách

- rozsáhlá degradace rostlinného krytu,
- masivní spotřeba dřeva (dřevěné uhlí)
- pastva v lesích - rozsáhlá likvidaci lesních porostů.

Následky ztráty úrodné půdy –

např. na severu Evropy zapískování polí (zarostení vřesem).

- ve vyšších polohách - eroze a odnos půdy s dešťovou vodou do údolí, tak se někdy vysvětluje vznik písčivých krajín na severu Čech, kde na slabé vrstvě půdy rostou dnes pouze borové lesy (Ložek 2007, 75, 117-123).

Osady v údolích potoků a řek - překrytí mocnými vrstvami povodňových hlín – tvorba údolní nivy

Podrobněji: Osídlení - **opevněná hradiska** - specifické **pohřební tvary** (např. pohřební mohyly).

Vzhledem k všeobecnému rozšíření mohylového způsobu pohřbívání v západní Evropě a ve středním Podunají, včetně našeho území, hovoříme o komplexu mohylových kultur – **charakteristické pro střední dobu bronzovou** - (2. pol. 17. stol. až 1300/1250 př. n. l.) – synonym pro střední dobu bronzovou – doba mohylových kultur

Na našem území např. v oblasti Ždánického lesa a Chřibů a na Znojemsku (v lokalitě Borotice na Znojemsku má pohřební mohyla průměr 16 metrů a výšku 1,5 metrů).

Podobně zachované mohyly jsou v *západních Čechách* (např. na Plzeňsku a **Klatovsku**), které jsou specifickou oblastí a pohřební mohylový ritus byl dlouhodobý (až doba halštatská).



Příklad – Klatovy –
střední doba bronzová

Husín – mohyly doba bronzová,
starší doba železná





Husín – mohyly doba
bronzová, starší doba
železná



Příklady mohyl z doby bronzové - **Ždánický les** – (Machová 2012) - 8 mohylníků – souboru mohyl v určitém prostředí



Dochovaný mohylový hrob – Velké Hostěradky - mohylové pohřebiště Skřípov, terénně dochované mohylových hroby - https://iispp.npu.cz/mis_public/documentDetail.htm?id=1260777



Borotice III –
mohylové pohřebiště
– Stuchlík, 2006. -
Kruhové struktury
mohyl, odkrytá
mohyla



Mladší až pozdní doba bronzová (1300/1250 – 800 př.n.l.) - kultury popelnicových polí –
Významné změny v ekonomické, politické a sociální oblasti, ***prudký růst počtu obyvatelstva***.

Rozvoj řemesel, (metalurgie bronzu) a obchodu ***podpora růstu*** sociální diferenciacce,
zvýraznění politické a vojenské nadvlády kmenových náčelníků a vojenských vůdců – ***hroby, mohyly***

Osídlení – koncentrace obyvatelstva - ***hradiska***

Relativní přelidnění - značné rozšíření ploch obdělávané půdy.

Odlesnění se projevilo na svazích intenzivní vodní erozí, odnosem půdy, vznikem strží, hromaděním splachů v úpadech a povodňových hlín v údolních nivách (LOŽEK, 1973; STEHLÍK, 1981).

Brněnský prostor – severní část města – hradiska

Hradisko **Líšeň-Chochola** nad Říčkou - méně zkoumáno, mladší doba bronzová

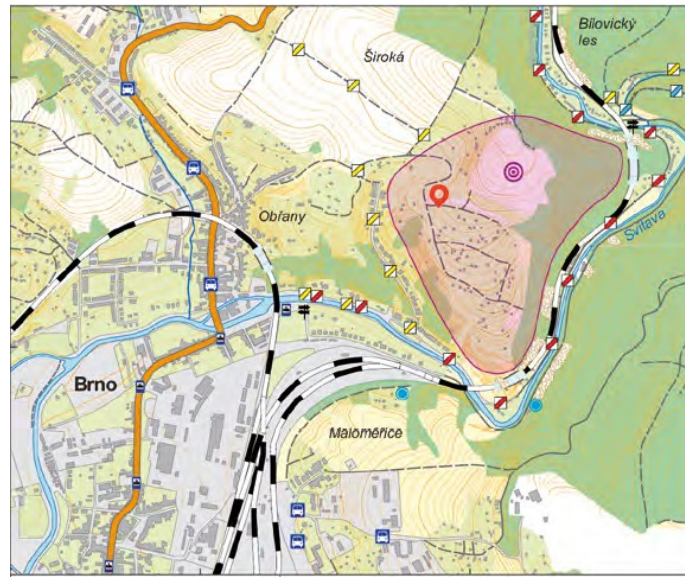
Hradisku **Líšeň-Staré zámky** doloženo mladobronzové osídlení se stopami dřevěného ohrazení

Obřanské hradisko - ostrožna nad Svratkou intenzivně osídlení - datování jeho zániku (820+-70 BC)

http://www.archeologickyatlas.cz/cs/lokace/obransy_mb_hradisko

Pozdní doba bronzová - mocenské centrum i v době laténské - středisko železářské výroby.

Plocha cca 20 ha. Mohutné valové opevnění nejvýraznější na severní a východní straně. Výška až 5 m. Na východní straně opevnění se táhne další, 3 m vysoký vnější val vymezuje východní předhradí

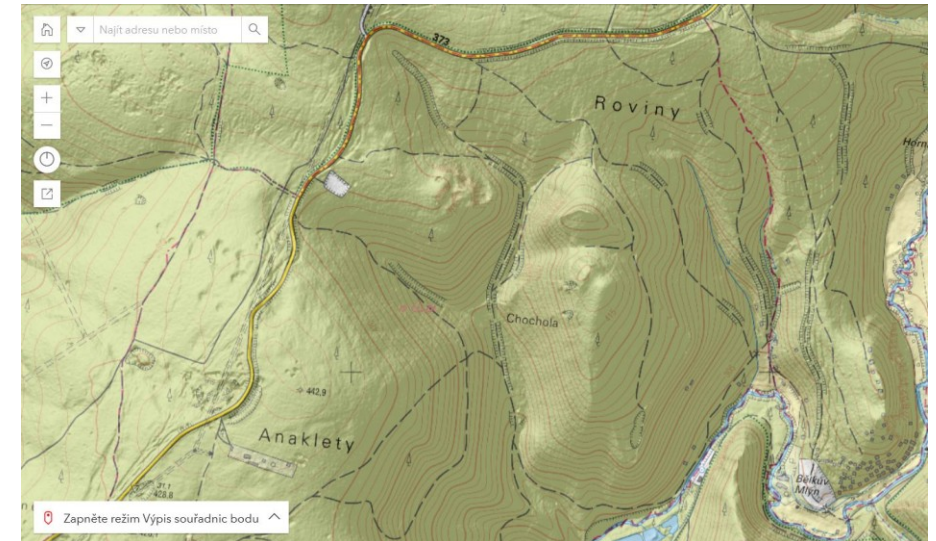
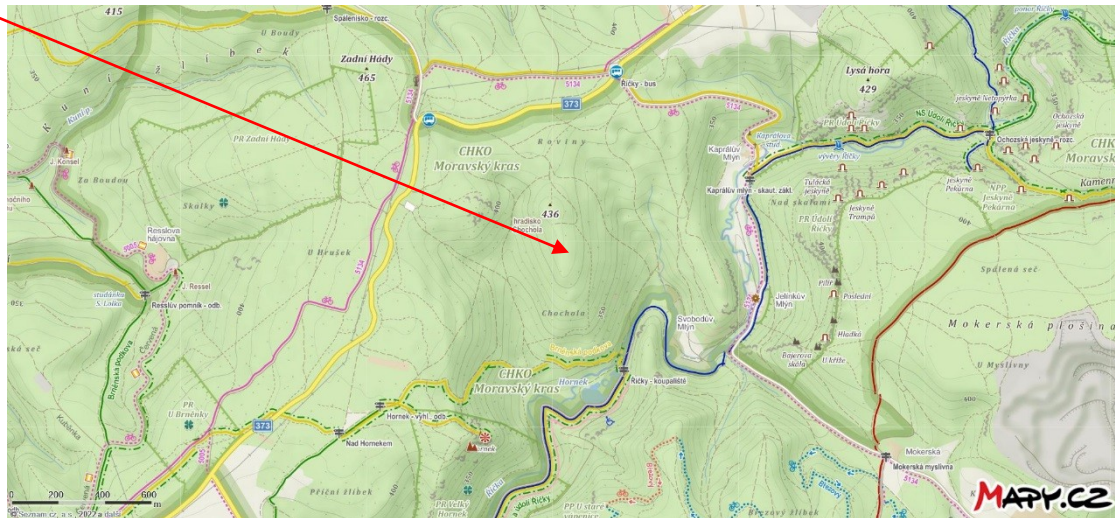


Hradisko **Líšeň-Chochola** nad Říčkou - pozdní doba bronzová

Hradiště - rozloha asi 12,8 ha leží na ostrožně (delší osou ve směru SZ-JV o délce 730 m). Šířka se pohybuje od 150 m na severu přes maximálně 260 m ve střední části lokality až po 40-60 m široký výběžek na jihu.

Na severní straně je přepaženo ve směru západ - východ asi 1,5 m vysokým valem a příkopem o délce 90 m. Vnitřní opevnění, probíhající asi o 110 m jižněji, se nachází na hřbetu skalnatého návrší.

Val vede dále nejprve na SV a poté se stáčí na JV po obvodu lokality. Zde dosahuje oproti příkopu výšky 3-5 m. Opevnění je zde v délce asi 320 m tvořeno valem s kamennou destrukcí. V nejižnější části se val prudce stáčí a směřuje po západním obvodu SZ směrem do sedla, odkud pokračuje po JZ obvodu a poté se stáčí východním směrem ke skalnatému hřbetu - [podrobněji - https://pamatkovykatalog.cz/hradisko-chochola-15882691](https://pamatkovykatalog.cz/hradisko-chochola-15882691)

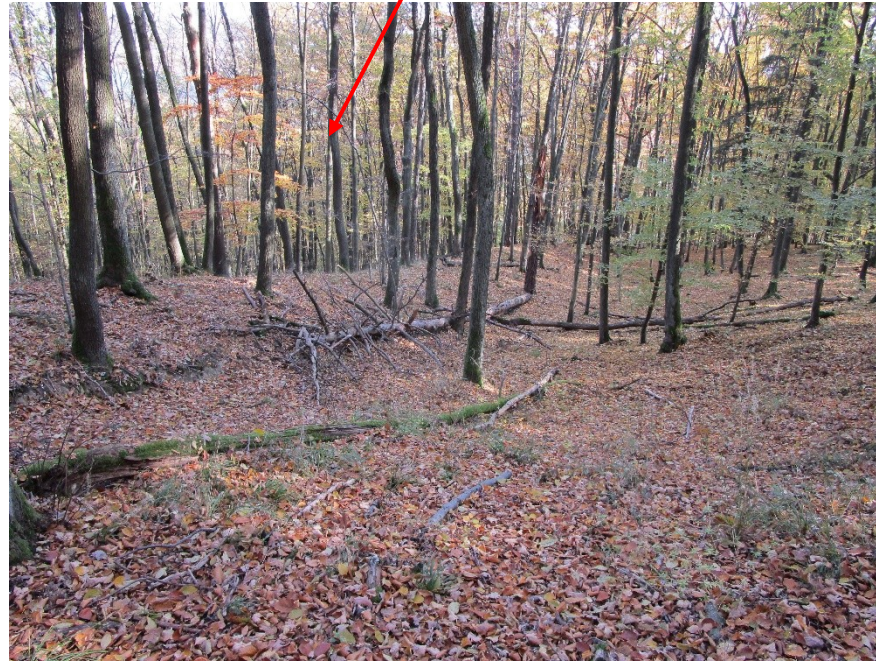


Hradisko Chochola

Val vnitřního opevnění na skalnatém hřbetu



Val na v. straně hradiska

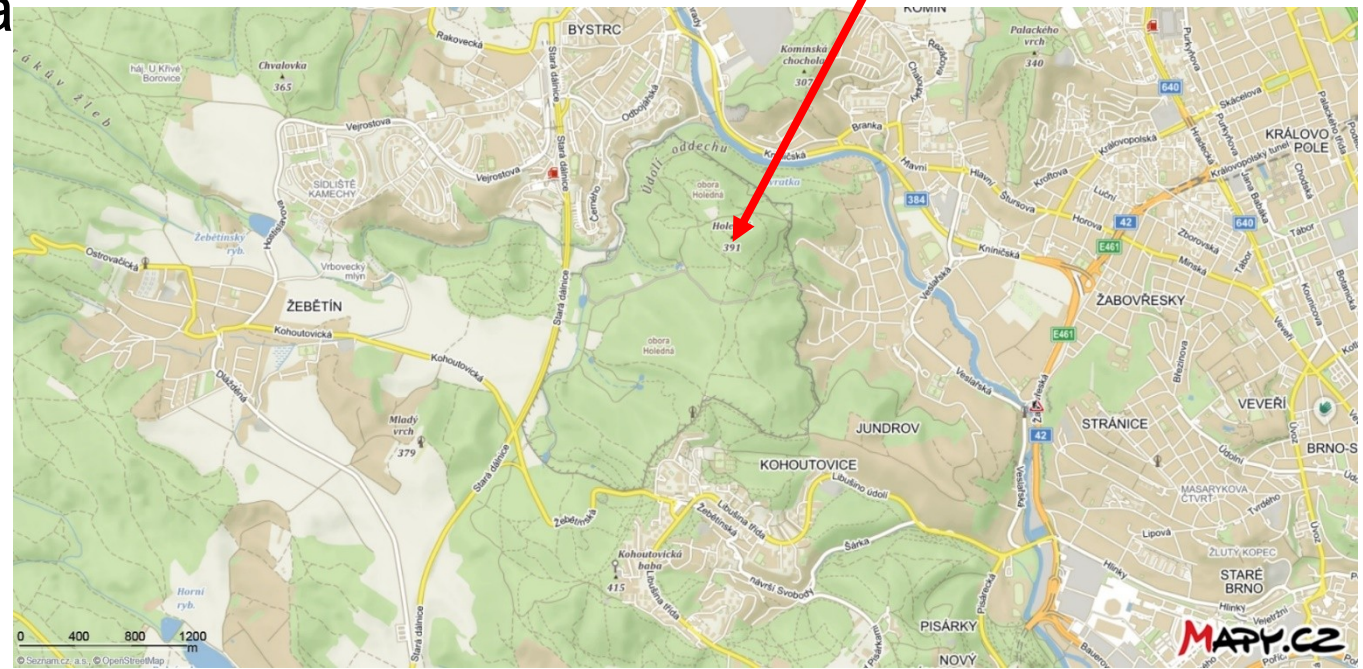


Nevýrazný příkop s valem na s. straně hradiska



Příklad - Holedná – západní část Brna

- Holedná 391 m – výrazná vyvýšenina na s. okraji Kohoutovické vrchoviny
- Příkré svahy nad průlomových údolím Svratky
- Svah nad údolím potoka Vrbovce – stupňovité hřbety s plošinami
- Ve vrcholové části přerušovaná akumulace – akumulční val - složený z kamenů a drobných balvanů, místy výskyt mělkého příkopu na vnější straně.

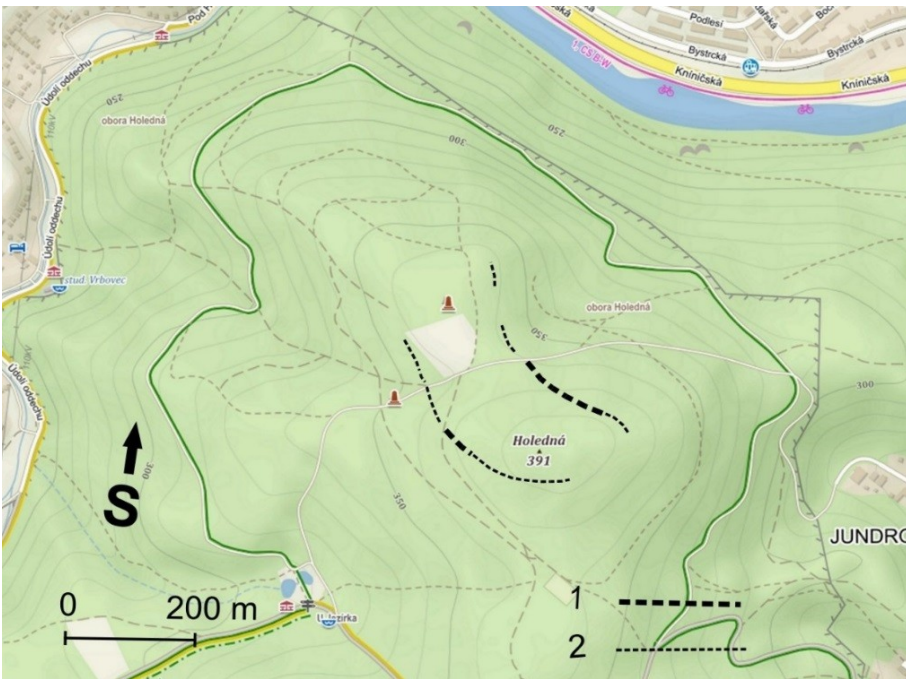


Multidisciplinární výzkum lokality – kopané sondy, archeologové, geologové, geomorfologové, využití Lidar, radiouhlíkové datování

Dílčí závěry

- Kolem vrcholu Holedné zbudováno valové ohrazení podstatě kruhového půdorysu. Ohrazená plocha velikost asi 3,5 ha průměr cca 150 m.
- Val z hornin a zeminy mohl mít původně základnu 2 m a výšku 1 m, součástí byly i dubové kůly. Konstrukce zanikla požárem.
- Na základě radiokarbonového datování vzorků zuhelnatělých dřev byl val zařazen do **mladší doby bronzové**.
- **Účel lokality** je otázkou – současný stav poznání - nejpříjemnější vysvětlení **plánované hradisko**, jehož budování bylo sice započato, ale od realizace bylo poměrně brzy upuštěno a k trvalejšímu osídlení zde nedošlo.

Podrobněji konference Kvartér 2019

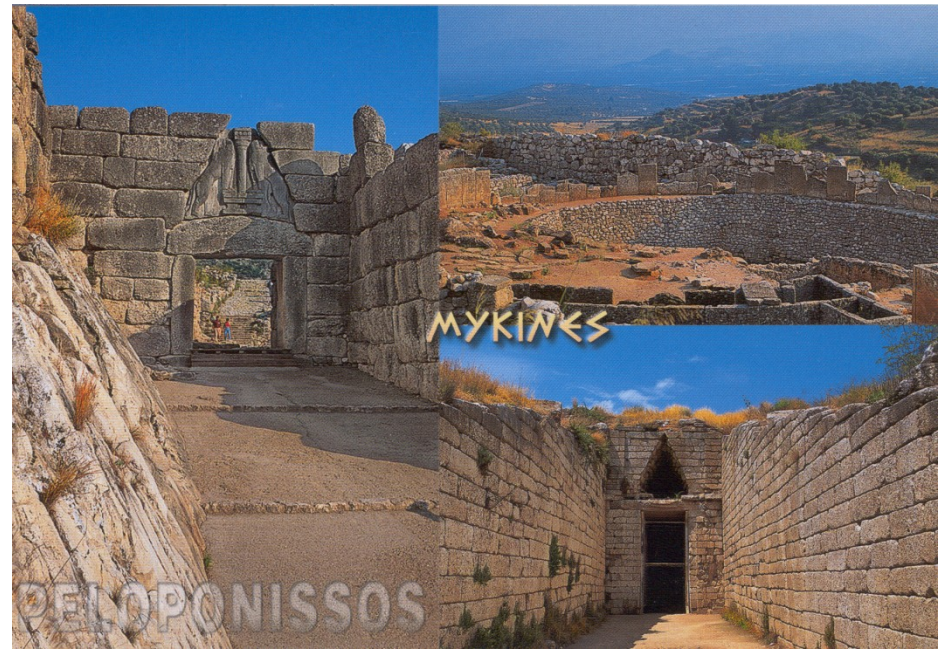


Lokalizační mapka zájmové lokality Holedná se zákresem zbytků kamenného náspu. 1 – kamenný násep vysoký až 70 cm, 2 – kamenný násep do výšky 50 cm



Zuhelnatělé dřevo o průměru 20 cm v propálené nečervenale hlinito-kamenité vrstvě

Pro srovnání - charakter doby
bronzové – Středomoří
Mykény





Doba bronzová – Středomoří – Peloponés



Doba bronzová – Santorini – lokalita Akrotiri – výbuch sopky Thera pohřbil popelem vyspělou civilizaci – Atlantida?



Poslední čtvrtina 17 století př. n. l. erupce sopky - systematické výzkumy od r. 1967 prof. Spyridon Marinatos



Okraje
kráteru
kaldery s
vulkanickými
sedimenty

Doba železná – starší doba železná – halštatská 800/750 – 400/370 př. n. l.

Podle města Hallstatt, sůl, obchod, vývoz, Solná komora (nazývána halštatská kultura)

Změnám ve způsobu obhospodařování pozemků a stavbě nových typů sídel.

Bronzové srpy byly nahrazeny železnými, rolnictví, chov, pastevectví, čtyřkolové vozy. Masové používání železa, kovolitci, diferenciaci společnosti.

Na Moravě horákovská kultura podle mohyly u Horákova

(v letech 1895 - 1896 ředitel reálky v Telči Karel Maška našel bohatě vybavený hrob z doby halštatské).

Pohřbívání ve velkých mohylách - mohylové kultury



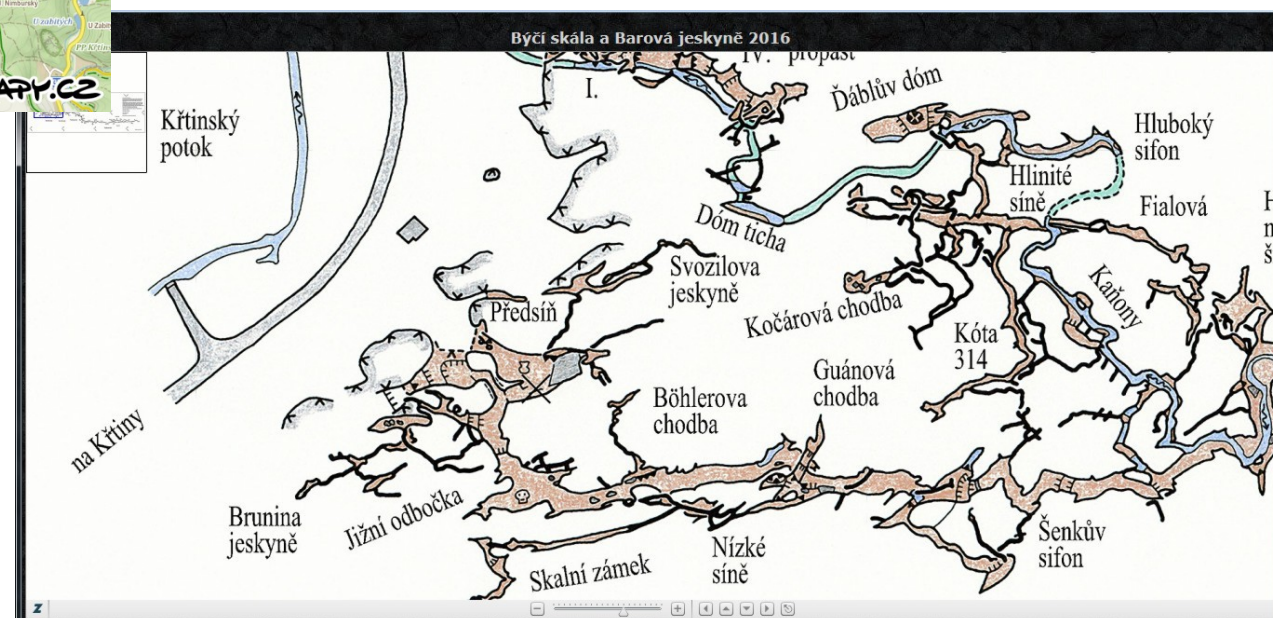
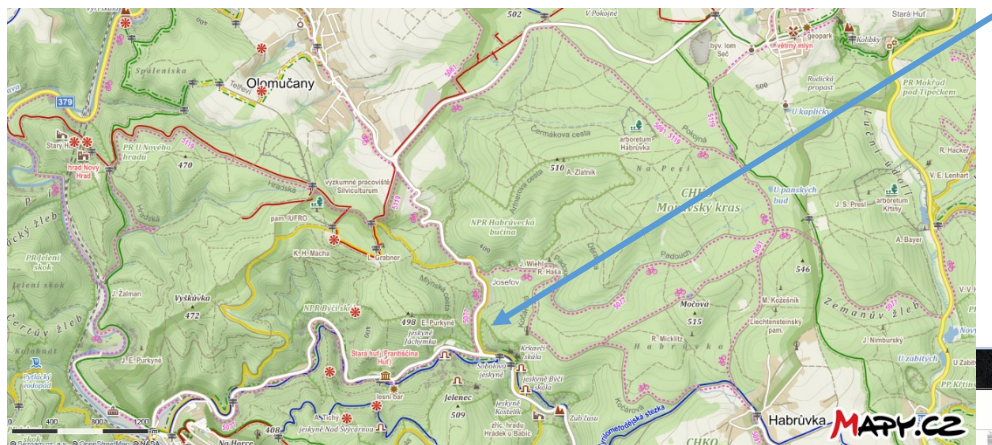
<http://www.turistika.cz/fotogalerie/94469/hlasnica-archeologicka-lokalita>

Zemnicové chýše, později obnovována hradiště (např. Leskoun, Plaveč, nová hradiska a opevnění Morkůvky, Borkovany – Ždánický les, Jevišovice).

Býčí skála

vchod pod 52 m vysokou skalní stěnou, stará výtoková jeskyně Jedovnického potoka (ztrácí se v Rudickém propadání), jeskyně Rudického propadání, Býčí skály, vývěr před křižovatkou v Josefově.

Přístupno prvních 320 m tzv. **Předsíň** nálezy již v paleolitu po tzv. Šenkův sifon, nynější vchod vystřílen Aloisem z Lichtenštejna v roce 1796.



<http://www.byckkala.cz/MaRS/index.php?show=mapa&id=595#>



Byčí skála

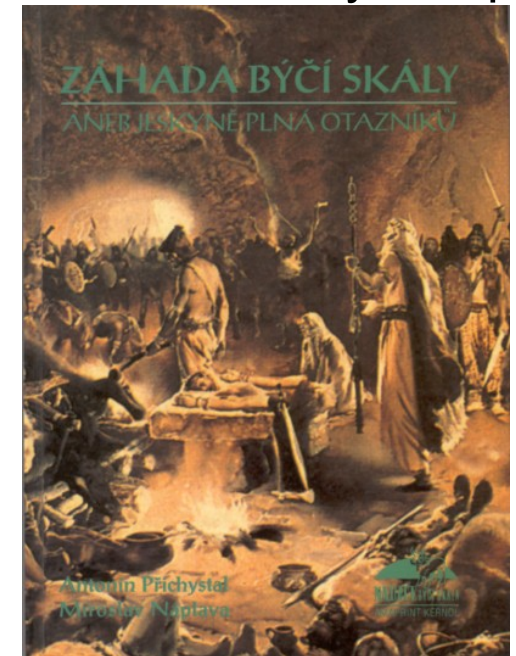
Dr. Jindřich Wankl - zahájení výzkumů v 1867, 1872 prokopal Předsíň a nálezy interpretoval jako pohřeb halštatského velmože.

Nález: dvě velká žároviště, vrstva vypáleného vápence až několik metrů silnou, vrstev zuhelnatělého obilí a uhlí, nad uhlím spečené předměty, obilniny, látky, železo, přes 40 zbytků koster většinou žen, trupy koní bez hlav a nohou

již více jak 100 let diskuze

- Wankel pohřeb náčelníka
- Pobití skupiny obchodníků, kteří se zde ukrývali
- bohatá prospektorská či podnikatelská skupina (kováři, žele. rudy),
- v letech 1980-85 nová interpretace (Nekvasil, Stloukal, Weber) úkryt obyvatelstva, které zahynulo pod spadlým stropem (náhodný výbuch)
- obětní síň obětiště s možnou přítomností kovárny
- ústřední obětiště, nebo ukrytý poklad

Bronzový býček – **objevili**
1869 bratřenci Felklovi



V Býčí skále však byly objeveny (2006) i **stopy po starší lidské činnosti**, jedná se o nástěnné kresby zvířat a mřížka - neolitické aktivity v jeskyni, zřejmě rituálního charakteru.

Malby

Rozpoznání kresby jelena v jižní odbočce Býčí skále v roce 1994, publikace M. Oliva 1995

Malba - připomínající jelena z období asi 1265–1395 n. l., radiokarbonové datování

Nejstarší kresba na Českém území

Geometrický vzor - rozbor vzorků - 3330–2915 př. n. l. - Eneolit

Vesmír 84, 574, 2005/10,



Nové poznatky o Býčí skále - na základě výzkumů týmu M. Golce– archeolog, katedra historie FF
Palackého univerzita Olomouc

Problematika pohřbívání halštatské elity v letech 575 až 450 př. n. l.

Nálezy úlomků keramiky, dřevěných pohřebních vozů s kovovými ozdobami, šperků, lidské ostatky.

Původní hledisko - ostatky lidí a předmětů ležely pod zemí v černé vrstvě, která vznikla hořením.

Nový poznatek – vrstva vznikla přirozeným procesem tlení.

Pod betonovou podlahou jeskyně - ve čtyřech sondách neporušená původní vrstva

Ukládání mrtvých těl v místě, kudy protéká podzemní potok při velkých povodních – **symbolický akt
očištění**

Mrtví velmožové a velmožky (podle posledních údajů – *knížata/kněžny – luxusní hrobka* – Golec-Mírová, Golec 2021: Halšatská Býčí skála. Minulost, přítomnost a budoucnost. Acta Speleologica, 10/2021

- pohřbeni s pohřební výbavou, jídlem a dary uloženi v dřevěných komorách obložených kameny.

Identifikovány - fragmenty šesti pohřebních vozů (polovina z celkového počtu na území Evropy z tohoto období).

Současný závěr

Jeskynní pohřební svatyně z let 575 až 450 před naším letopočtem (možnost rituálních obřadů), pohřby elity – několik generací

Vybrané příklady v ČR

mohyla Hlásnica – u Horákova s bohatě vybaveným kostrovým hrobem a s dochovanou keramikou malovanou geometrickými vzory na červeném podkladu

mohyla Hánov (Písecko) – s průměrem 20 metrů a kamenným věncem

mohyly v lokalitě Lékařova Lhota (Českobudějovicko) – 5 mohyl komorami a nálezy bronzových nádob a zbraní

mohyly v lokalitě Protivín (Písecko) – 2 velké mohyly s bohatými kostrovými pohřby v dřevěných komorách

mohylové pohřebiště Střelské Hoštice (Strakonicko) - 5 mohyl s dřevěnými komorami

mohyly v lokalitě Skalice (Táborsko) – 4 mohyly s množstvím dochovaných předmětů (např. čtyřkolový vůz)

mohyly v lokalitě Červené Poříčí (Klatovsko) – vyvýšenina Tuhošť 601 m n .m - mohyly o průměru 20 metrů, zachovaný vnitřní val

žárové pohřebiště Plzeň – Radčice – dochováno 420 hrobů

pohřebiště Manětín – Hrádek (Plzeňsko) – kontinuální pohřebiště s komorovými hroby

pohřebiště Nynice (Plzeňsko) - kontinuální pohřebiště, hroby s kamennými věnci

pohřebiště Předměřice nad Labem – 36 hrobů

Doba laténská - mladší doba železná – 400/370 př.n.l. – 0 n.l.

Keltové, obdělávání půdy železná srpy, rotační mlýnky, **hrnčířský kruh**, oradlo s železnou radlicí, železářství – kladivo, poříz, kleště. **Hradiska – oppida, stezky, dálkový obchod, mince. Řemesla, dobývání kovů, nerostů. Umělecká řemesla.**

Hradiska – **Stradonice** plocha 90 ha (2 stol př.n.l.)



Hrazany 30 ha plocha, hradby široké 5- 10 m, výška 4- 5 m,

[https://cs.wikipedia.org/wiki/Hrazany_\(oppidum\)#/media/File:Panoramatick%C3%BD_pohled_.jpg](https://cs.wikipedia.org/wiki/Hrazany_(oppidum)#/media/File:Panoramatick%C3%BD_pohled_.jpg)



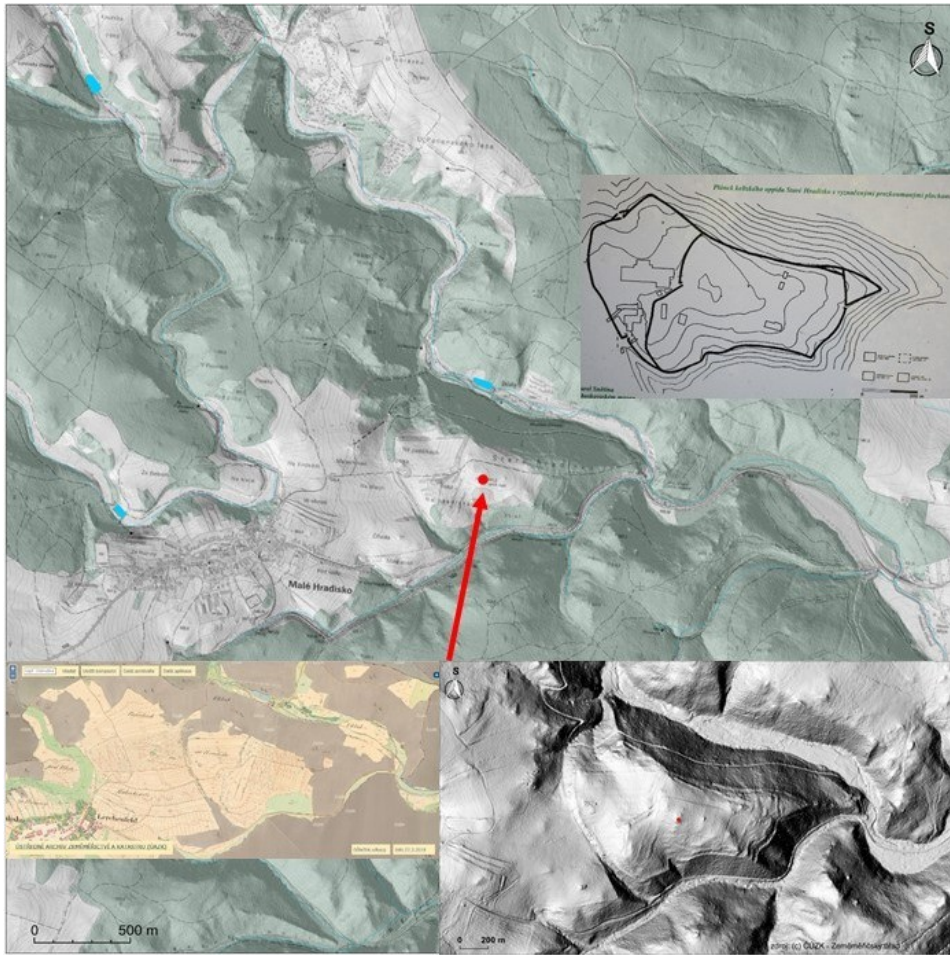
Staré Hradisko – Drahanská vrchovina (u obce Malé Hradisko) nejdůležitější na Moravě, plocha 37 ha, hradba 2800m dlouhá, hradby až 8 m široké, již na mapě Komenského z roku 1627 podle nálezů jantaru, odhad až 2500 obyvatel,

https://cs.wikipedia.org/wiki/Star%C3%A9_Hradisko#/media/File:Celkov%C3%BD_pohled_na_m%C3%ADsto_b%C3%BDval%C3%A9ho_keltsk%C3%A9ho_oppida_Star%C3%A9_Hradisko,_Mal%C3%A9_Hradisko,_okres_Prost%C4%9Bjov.jpg



Drahanská vrchovina, výrazný hřbet (ostroh nad údolím Okluky a potoka od Malého Hradiska), 542 m, **keltské oppidum nejrozsáhlejší na Moravě** (37 ha), mohutné valy až 6 m vysoké, příkop, 3 brány. Vznik 2. století př.n.l. - v mladší době laténské, zánik po polovině 1. století př.n.l.

Procházela - Jantarová stezka, obchodní, výrobní a správní centrum, snad i kultovní pro oblast celé Moravy.



Staré Hradisko -
podrobněji



Mohutná akumulace valu

Mohutná
akumulace valu

Závist – největší keltské oppidum v Čechách (max. rozloha – 118 ha, někdy uváděno až 170 ha – soutok Vltavy a Berounky u Zbraslavi

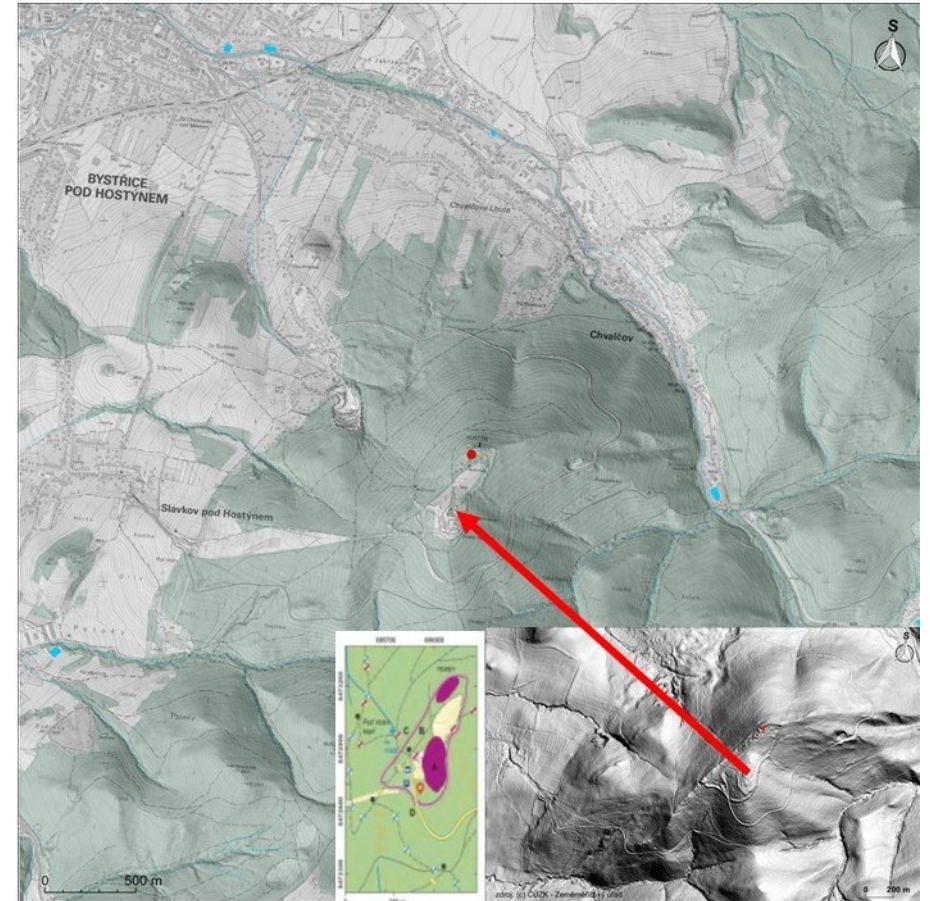


Hradisko Vladař na čedičové stolové hoře **Vladař** (693 m n. m.) v Žlutické pahorkatině.

opevněné výšinné hradiště o celkové rozloze 115,3 ha s mohutným složitým systémem opevnění o celkové délce 18,5 km

Na dně vypuštěného rybníka byla v roce 2008 objevena unikátní dřevěná konstrukce ze starší doby železné.

Hostýn vrchol 735 m - výrazné fortifikační valy, plocha hradiska cca 20 ha. Počátek budování valů hradiště cca 1200 l. př. n. l. v mladší době bronzové, přestavba a zvyšování valů v období **pozdní doby bronzové po roce 1000 př. n. l.**



Osídlení i ve **starší době železné** (budování hradby s dřevěnou a kamennou konstrukcí včetně klešťovité brány – Čižmář 2004). Fortifikační val - délka 1835 m, š. až 23 m, výška 4-8 m.

Navazují Keltové - osídlení nebylo příliš intenzivní. Keltské oppidum Hostýn však bylo významným mocenským, řemeslnickým a obchodním střediskem střední Moravy.

Hostýn - strategický bod, střežící trasu dálkového obchodu (Jantarovou stezku). Později jsou známy již jen sporadické doklady slovanského osídlení v 10. – 14. století. Od 17. století až do současnosti je Hostýn významným poutním místem.



DOBA ŘÍMSKÁ 1 až 4. stol. n.l.

Česká archeologie období let **50/30 př. n. l. až 350/380 n. l.**

naše území obýváno především germánskými kmeny. Počátek doby římské je ve střední Evropě datován odchodem keltského obyvatelstva s současně *příchodem prvních germánských skupin*. ***V období doby římské žily na českém území kmeny Markomanů, na Moravě společně s Kvády.***

Území dnešních Čech, Moravy a Slovenska sousedila na jihu s ***římskými provinciemi*** Pannonií Superior (západní Maďarsko), Raetií (Horní Rakousko a Švýcarsko) a Germanií Superior (jižní Německo). Severní hranice těchto provincií tvořila rozhraní (limes romanus) mezi Římskou říší a Velkou Germanií (Podborský, 2006).

Římské osídlení *hradisko Mušov* - vyvýšenina Burgstall nad bývalou obcí Mušov.

Hradisko bylo místem, kde ve 2. století n. l. - vojenský tábor se zděnými stavbami velitelských budov a lázní 10. římské legie (např. vodovod, mohutné opevnění či příkopy).

Oválný prostor o rozloze cca 9 ha. Komplex byl obehnan příkopem a valem dřevěné konstrukce. Prokázány později i kúlové stavby tvořící řemeslnický okrsek římských vojenských dílen (*fabricae*), na terasovitém východním svahu nebo pozůstatky monumentální vojenské nemocnice (*valetudinarium*).

Mušov a jeho bezprostřední okolí bylo významným strategickým bodem nad soutokem Svratky a Dyje po celou starší dobu římskou.

Objev královského germánského hrobu v roce 1988 dal základ k hypotéze, že se právě v této oblasti nacházelo centrum jednoho z „klientských“ germánských království 1. – 2. století (Podborský, 2006).



Shrnutí: osídlení – vhloubené sídelní objekty, pohřebiště, zásobní jámy, hliniště, odpadní jímky a rovněž první studny (lokalita Ratenice na Nymbursku).

Vedle žárových hrobů také tzv. vrstevné hroby a od poloviny 3. století se vlivem příchodu nového obyvatelstva z Polabí objevují i kostrové hroby, zpočátku ojediněle a s bohatou výbavou, později vznikala celá pohřebiště.

V **Olomouci** (část Neředín) byly objeveny - **2001** - pozůstatky římského vojenského tábora.

Významné objevy byly učiněny i v lokalitě - 2008 - **Hulín**
– Pravčice na Kroměřížsku.

2016 - Jevíčko – doklady pobytu římských vojáků – římský pochodový tábor (příkop -ostře zahrocený)

2018 – Brno Vojtova – římský tábor





Archeologický záchranný výzkum Archaia (2017-2018) – výstavba bytových domů – opevnění římské pěší legie, Vojtova ulice Brno

Období takzvaných markomanských válek (172 až 180 n.l.)

Krátkodobý tábor římské armády zřejmě chránil brod přes řeku Svatku.

Vojenský tábor, čtvercový půdorys, jedna jeho strana měřila několik stovek metrů, **až pro legii cca pět tisíc mužů.**



Hrotovitý příkop se zbytky palisádového opevnění. Uvnitř příkopů téměř dva tisíce let ležel rozbitý jídelní hrnec i s podpisem římského vojáka a část výstroje.

V nižších vrstvách zeminy pozůstatky ze starších období (keltské doby např. dva hroby keltských žen, pozůstatky osídlení ze starší doby železné).

Doba stěhování národů 4. až 6 stol. n. l

Pronikání Slovanů, r. 375 nápor Hunů další řetězová reakce ostatních národů,

Roku 451 zastaven nápor Hunů v bitvě na Katalaunských polích, menší hustota osídlení než v době římské.

Rozsáhlé migrace obyvatelstva – koncem pravěku. Příčina rozsáhlé demografické změny, zejména růst počtu obyvatel, způsobený přechodem od pastevectví k zemědělství, tj. k usedlému způsobu života.

Kromě toho primitivní způsob obdělávání půdy - rychlé vyčerpání důvod ke stěhování (rostl počet členů kmenů hledání nové půdy.

Základní archeologický pramen - pohřebiště a bohaté hrobky. Tendence k osídlování výšinných poloh (např. Brno-Obřany, Znojmo-Hradiště).



De Neuville: Hunové v Bitvě na Katalaunských polích