

A decorative graphic consisting of two horizontal red lines. The top line starts with a downward-pointing red triangle on the left and ends with an upward-pointing red triangle on the right. The bottom line starts with an upward-pointing red triangle on the left and ends with an upward-pointing red triangle on the right. A vertical red line connects the right ends of these two horizontal lines.

Ochrana přírody v ČR

Úvod do ekologie a ochrany přírody

Mgr. Martin Musil, jaro 2020

Upravil M. Culek 2025

Ochrana přírody a krajiny v ČR

- Integrace v legislativě ČR:
- **114/1992 Sb. Zákon o ochraně přírody a krajiny**
- **123/2017 Sb. Zákon, kterým se mění zákon č. 114/1992 Sb., o ochraně přírody a krajiny („jde o tzv. **Zákon o národních parcích**“)** – specifikuje pravidla, zonaci, cíle jednotlivých zón.
- Návaznost na další zákony (*netřeba znát ke zkoušce*):
 - 17/1992 Sb. Zákon o životním prostředí
 - 334/1992 Sb. Zákon o ochraně zemědělského půdního fondu
 - 289/1995 Sb. Lesní zákon
 - 254/2001 Sb. Vodní zákon
 - 183/2006 Sb. Stavební zákon (+ opakované novely, zhoršující ochr. přírody)
 - ...
- + Mezinárodní legislativa

Účel zákona 114/1992 Sb.

- „Účelem zákona je za účasti příslušných krajů, obcí, vlastníků a správců pozemků
 - přispět k udržení a obnově přírodní rovnováhy v krajině
 - k ochraně rozmanitostí forem života přírodních hodnot a krás
 - k šetrnému hospodaření s přírodními zdroji
- a vytvořit v souladu s právem Evropských společenství v České republice soustavu Natura 2000.
- Přitom je nutno zohlednit hospodářské, sociální a kulturní potřeby obyvatel a regionální a místní poměry.“

Ochrana přírody a krajiny

Definice v zákoně: „Vymezená péče státu a fyzických i právnických osob o volně žijící živočichy, planě rostoucí rostliny a jejich společenstva, o nerosty, horniny, paleontologické nálezy a geologické celky, péče o ekologické systémy a krajinné celky, jakož i péče o vzhled a přístupnost krajiny“.

Ochrana přírody a krajiny – cíle a nástroje

- Ochrana a vytváření ÚSES
- Obecná ochrana druhů rostlin a živočichů
- Ochrana nerostů (i nalezišť), geolog. a geomorfolog. jevů
- Ochrana dřevin rostoucích mimo les
- Vytváření a péče o síť zvláště chráněných území
- Účast na tvorbě lesních hospodářských plánů
- Účast v procesu územního plánování
- Účast na ochraně půdního fondu
- Vodní hospodaření v krajině
- Obnova a vytváření přírodně hodnotných ekosystémů
- Ochranou krajiny pro ekologicky vhodné využívání

Obecná ochrana přírody a krajiny

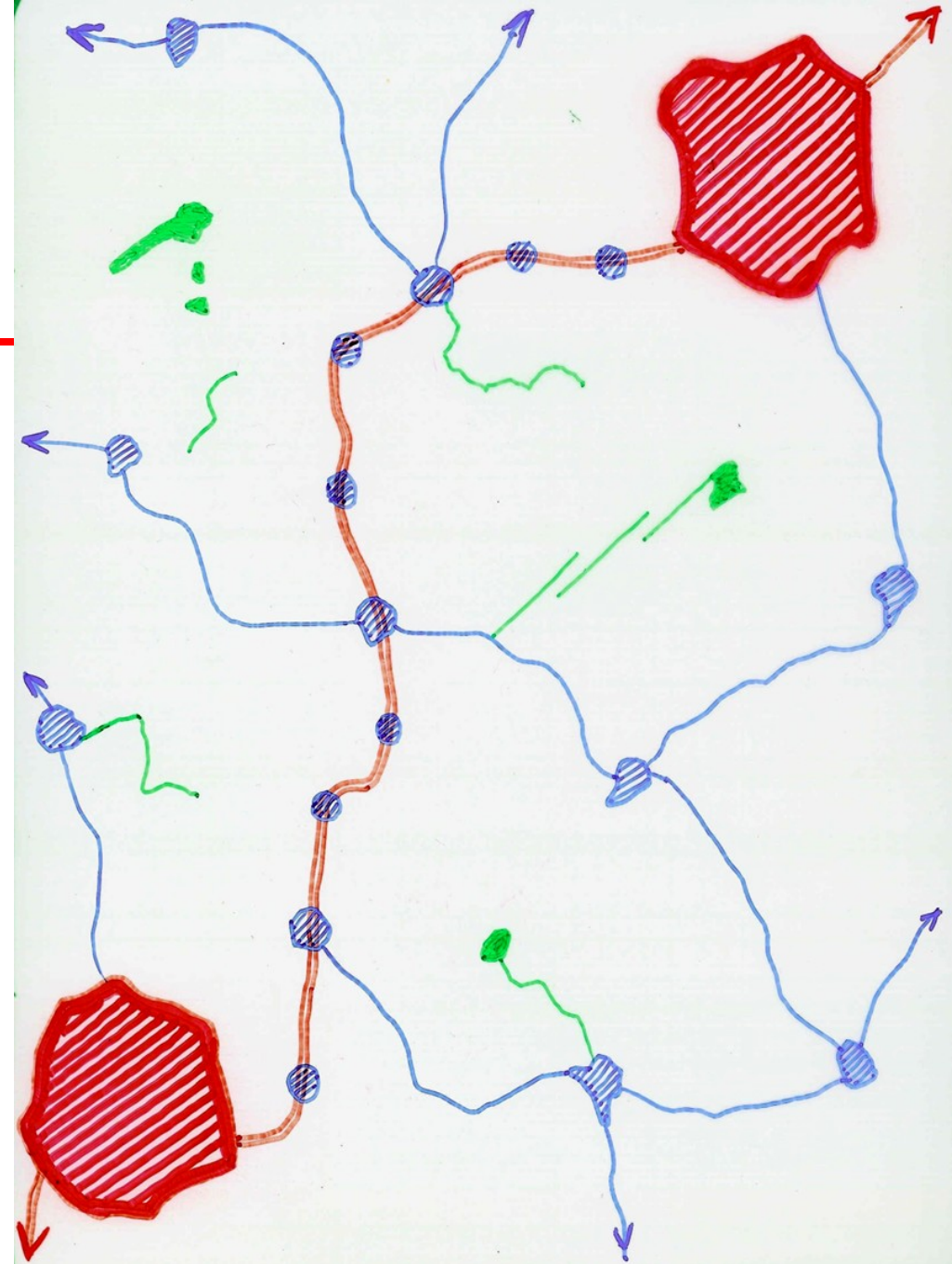
- **Obecná** = týká se nejširších zájmů, celé plochy státu a největšího okruhu subjektů. Ovšem nemůže být tak silná, je diferencovaná podle kvality území:
- Ochrana krajiny, rozmanitosti druhů, přírodních hodnot a estetických kvalit přírody a šetrné využívání zdrojů
- Obecná ochrana územní, druhů a neživé části přírody a krajiny
- Ochrana krajinného rázu – k tomu slouží **přírodní parky!** (viz slide 15)
– *to ovšem jsou přesně vymezená území, takže někdy působí na občany zmatečně jako chráněné krajinné oblasti - ty jsou však součástí tzv. zvláštní ochrany přírody. V přírodním parku také v realitě nemusí být příliš přírody, může jít např. o typickou krajinu Polabí atd.*

Územní systém ekologické stability

- ÚSES
- vzájemně propojený soubor přirozených i přírodě blízkých ekosystémů, které **udržují přírodní rovnováhu**
- Cíle:
 - Vytvoření sítě relativně ekologicky stabilních území ovlivňujících příznivě okolní krajinu
 - Zachování či znovuoobnovení přirozeného genofondu krajiny
 - Zachování či podpoření biodiverzity (druhů i společenstev)

Skladebné součásti ÚSES

- **Biocentrum**
 - Umožňuje trvalou existenci přirozeného či přír. blízkého ekosystémů
- **Biokoridor**
 - Umožňuje migraci mezi biocentry, ale ne trvalou existenci
- **Interakční prvek**
 - Krajinný segment, zprostředkovávající působení ÚSES
 - „Dokreslení“ systému, výjimečně nenapojené na hlavní skladební části



Úrovně ÚSES

- **Lokální**

- je nepravidelnou sítí skladebných částí, které reprezentují celou škálu reprezentativních skupin typů geobiocénů (STG) dané biochory.
- Zodpovídají obecní úřady ORP III. stupně (tzv. malé okresy)

- **Regionální**

- nepravidelná síť skladebných částí, které reprezentují celou škálu typů biochor v příslušném biogeografickém regionu
- Zodpovídají krajské úřady

- **Nadregionální**

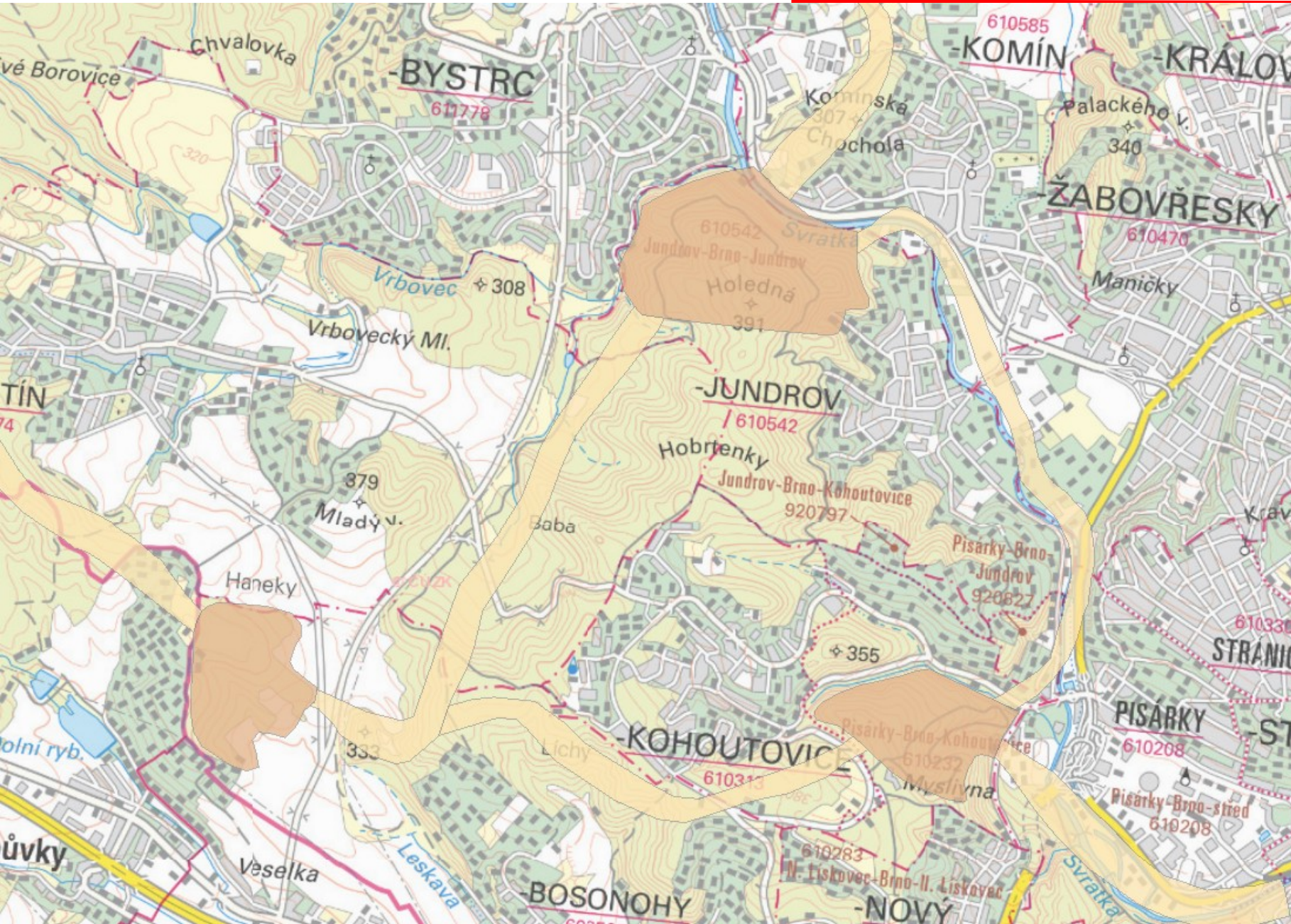
- nepravidelná síť skladebných částí, které reprezentují celou škálu bioregionů a příslušné biogeografické podprovincie
- Zodpovídá Ministerstvo životního prostředí ČR

Limitující hodnoty velikostí ÚSES

BIOCENTRA	minimální výměra
Lokální	1 - 3 ha (dle typu)
Regionální	10 - 46 ha (dle typu)
Nadregionální	1000 ha
BIOKORIDORY	minimální šířka
Lokální	15-20 m
Regionální	40 m
Nadregionální	široký pás krajiny, min. 40 m

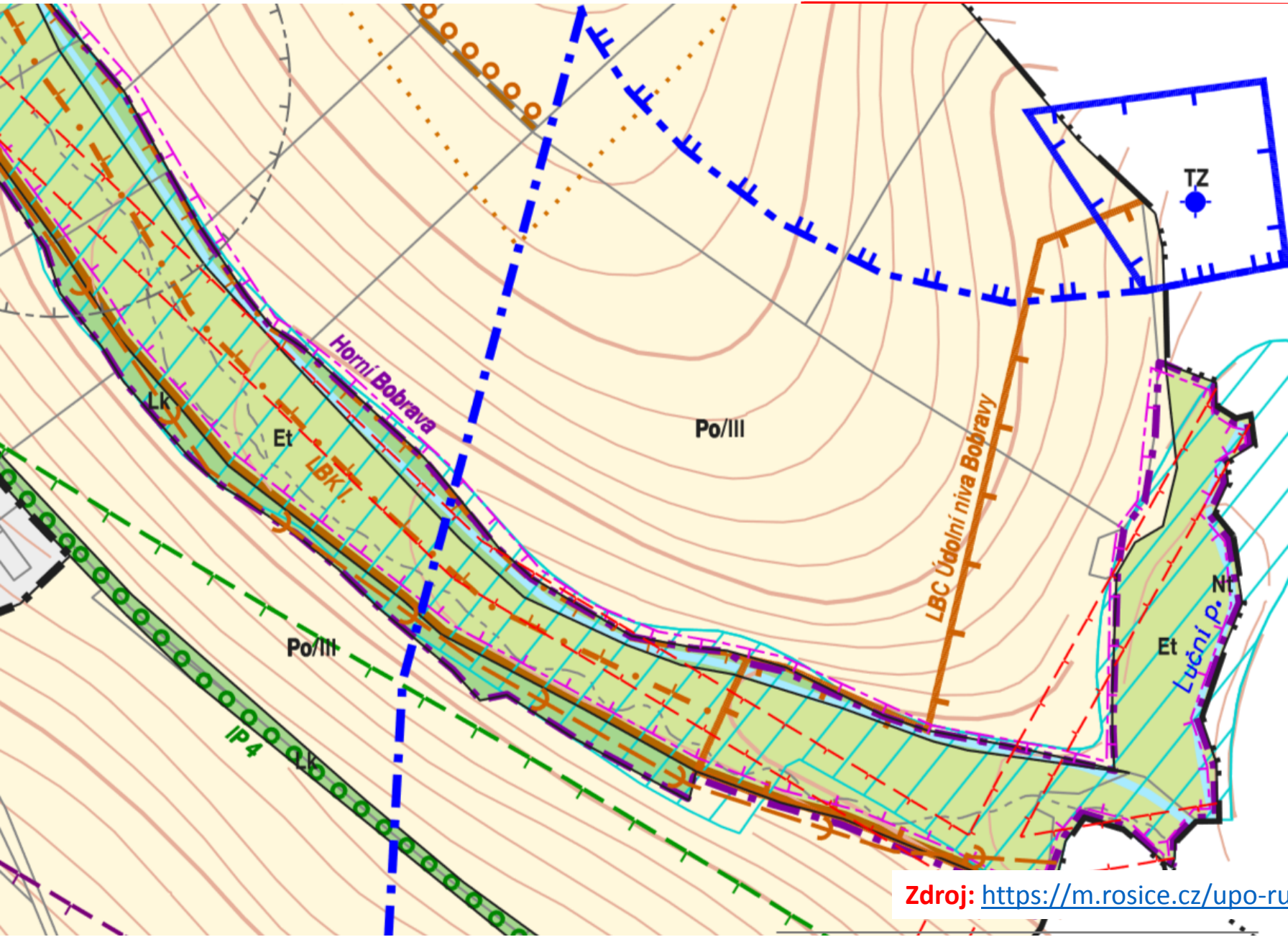
+ Maximální vzdálenosti biokoridorů mezi biocentry

Plán regionálního ÚSES, upřesňuje se v územních plánech



Zdroj: <http://webgis.nature.cz/mapomat/>;
Mapomat – AOPK ČR, 2012

Plán lokálního ÚSES z územního plánu obce



Nově vytvořený biokoridor, tzv. realizovaný

- obec Polešovice



Vytvořený biokoridor

- obec Křižanovice u Vyškova, vysazen 1991

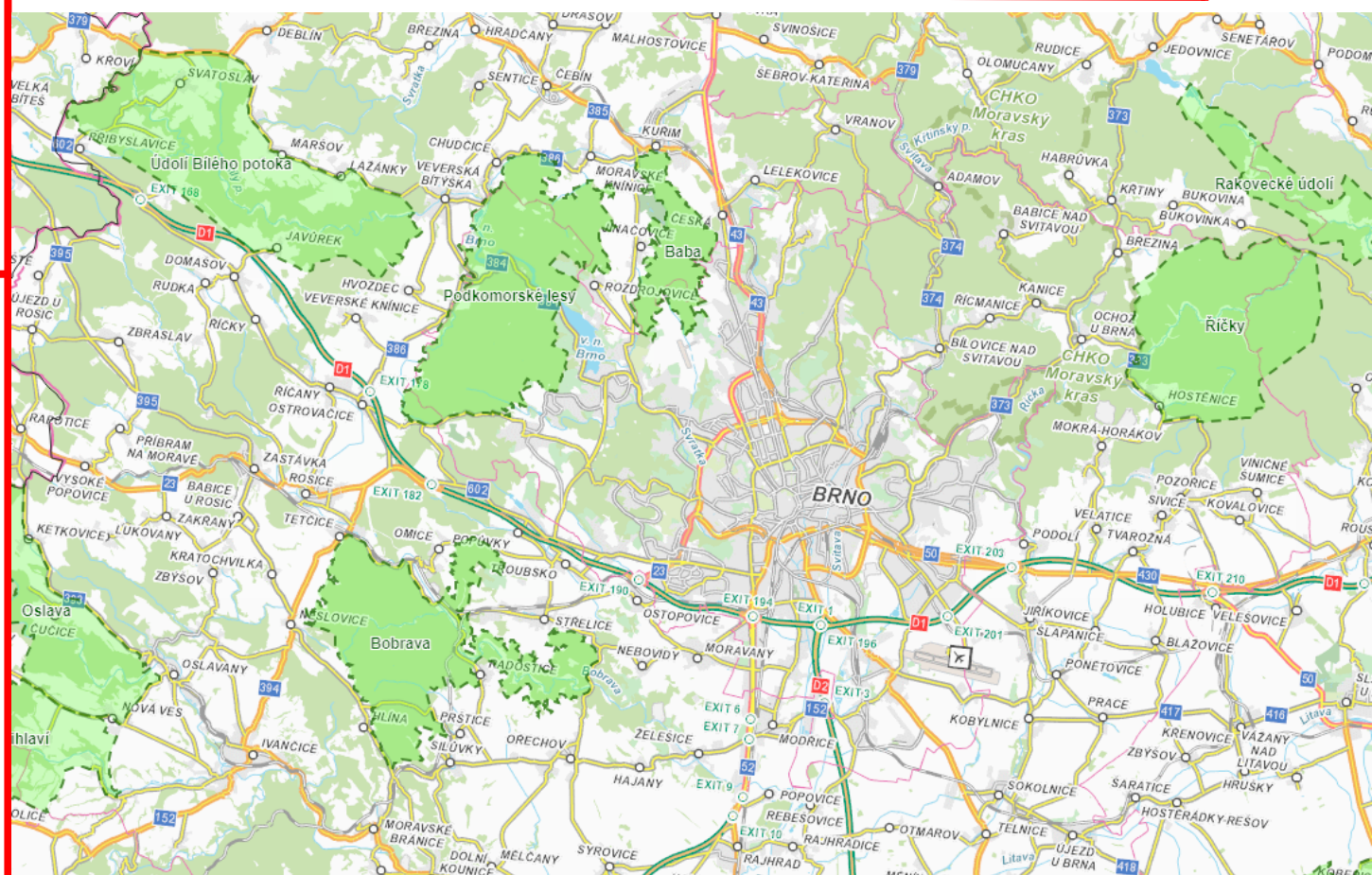


Ochrana krajinného rázu

- V zákoně 114/1992 Sb., § 12
- Ochrana krajinného rázu – typická krajina, souvisí s identitou obyvatel
- Krajinný ráz = přírodní, kulturní a historická charakteristika určitého místa či oblasti, je chráněn před činností snižující jeho estetickou a přírodní hodnotu.
- Pro činnosti, které by mohly snížit nebo změnit krajinný ráz, je nezbytný souhlas orgánu ochrany přírody.
- ALE krajinný ráz se neposuzuje v zastavěném území a v zastavitelných plochách dle územního plánu
- Pro ochranu krajinného rázu, kraj. úřad může vyhlásit tzv. Přírodní park
- *Ochraně krajinného rázu se věnujeme ve 4. ročníku v Hodnocení krajiny*

Přírodní parky

- Slouží k ochraně krajinného rázu
- Často využití proti šíření zástavby (hlavně Praha)



Přírodní parky v okolí Brna

Zdroj:

<http://jmkgis.maps.arcgis.com/apps/webappviewer/index.html?id=c5112c26e5374151aa18c6730b690b29>

Zvláštní ochrana přírody – druhá část zákona: řeší hlavně **Zvláště chráněná území**

- Definice: Území přírodovědecky či esteticky velmi významná nebo jedinečná lze vyhlásit za zvláště chráněná; přitom se stanoví podmínky jejich ochrany
- Chráněno ~ 16 % republiky

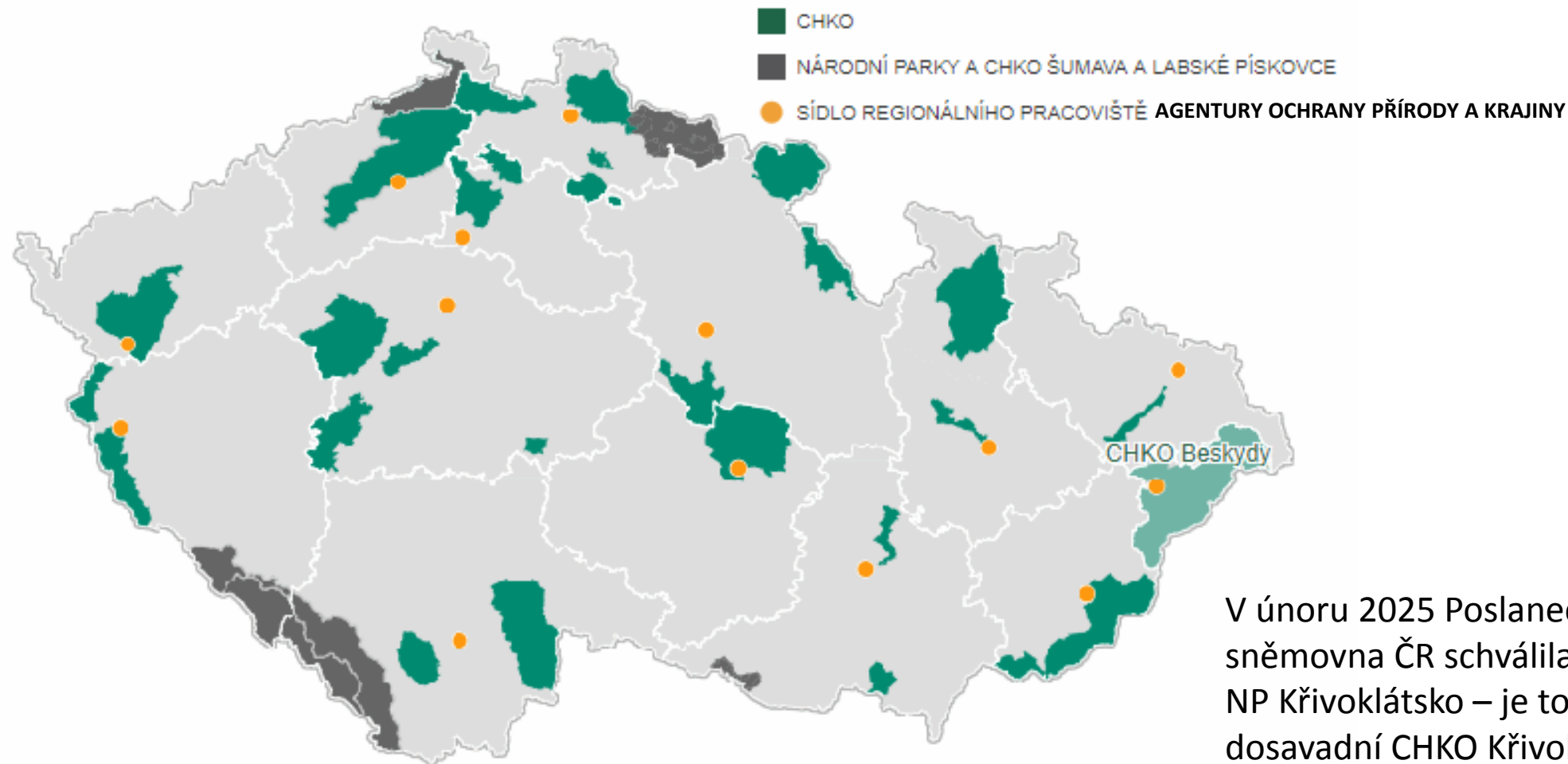
Velkoplošná zvláště chráněná území:

- Národní parky
- Chráněné krajinné oblasti

Maloplošná zvláště chráněná území

- Národní přírodní rezervace
- Přírodní rezervace
- Národní přírodní památky
- Přírodní památky

Chráněné krajinné oblasti a národní parky



V únoru 2025 Poslanecká sněmovna ČR schválila vyhlášení NP Křivoklátsko – je to jádro dosavadní CHKO Křivoklátsko

Národní parky

- Vyhlášovány formou zákona (Parlament ČR)

Národní park	Rok vyhlášení	Rozloha v ha
Krkonošský národní park	1963	36 300
Národní park Podyjí	1991	6 300
Národní park Šumava	1991	69 000
Národní park České Švýcarsko	2000	7 900
Křivoklátsko	2025	Bude doplněno

Národní parky – projednávají a schvalující se formou zákona v Parlamentu ČR

- Zákon č. 123/2017 Sb. (tzv. o národních parcích) =
- *Zákon, kterým se mění zákon č. 114/1992 Sb., o ochraně přírody a krajiny, ve znění pozdějších předpisů:*
- Nová pravidla v **Národních parcích**
 - Zachování ochrany přírody a současně posílení vlivu obcí v NP
 - Definice ochranných podmínek
 - Nová zonace národních parků (4 zóny)

Chráněné krajinné oblasti – vyhlašuje vláda

- Pravidla chování stanovuje zákon 114/1992 Sb.
- Zóny s určitými stupni ochrany
- AOPK ČR - Správy CHKO
- **Celkem 26 CHKO**
 - Nejstarší CHKO Český ráj 1955
 - Nejmladší CHKO Brdy 2016 ale:
 - v lednu 2025 vláda vyhlásila CHKO Soutok, vstoupí v platnost 1.7.
- Brožura AOPK ČR
<http://www.ochranaprirody.cz/res/archive/300/036902.pdf?seek=1465902980>

Maloplošná chráněná území

Území mimořádných hodnot
(reliéf, ekosystémy)

- **Národní přírodní rezervace**
 - Vyhláška MŽP
 - 109
- **Přírodní rezervace**
 - Krajský úřad
 - 810

Útvar soustředěných přírodních
hodnot (reliéf, výskyt ohrožených
druhů, naleziště nerostů)

- **Národní přírodní památka**
 - Vyhláška MŽP
 - 124
- **Přírodní památka**
 - Krajský úřad
 - 1556

• *Zvolna jich přibývá, některé jsou také rozšiřovány*

Značení

- NP, CHKO, NPR a NPP = tabule s tzv. velkým státním znakem



- PP, PR a památné stromy = tabule s tzv. malým státním znakem



Zdroj: <https://www.kct-tabor.cz/gymta/ChranenaUzemiCR/ChranenaUzemi.htm>

Značení hranice – červené pruhy na stromech či sloupcích

- u NPR, NPP, PR, PP a I. zóny NP



NATURA 2000

- Skládá se ze 2 směrnic EU: O ptácích, O stanovištích
- V ČR implementace v zákoně 114/1992
- Vyhláší vláda
- Zodpovídá MŽP, resp. AOPK ČR
- Soustava chráněných území Evropského významu
 - Evropsky významné lokality (EVL), 1113 v ČR
 - Ptačí oblasti, 41 v ČR
 - *Nepatrně jich přibývá nebo se mohou zvětšit*

Nově se v Evropském parlamentu projednává Směrnice o obnově krajiny : Nature restoration law

Památné stromy, zvláště chráněné druhy rostlin, živočichů a nerostů

- Památné stromy – ochranná pásma (10 x průměr koruny stromu)
- Zvláště chráněné rostliny a živočichové
 - **ohrožené** (*krkavec velký, výr velký, užovka obojková, ropucha obecná...*)
 - **silně ohrožené** (*los evropský, rys ostrovid, čáp černý, koniklec velkokvětý, slepýš křehký*)
 - **kriticky ohrožené** (*sysel obecný, sokol stěhovavý, kudlanka nábožná*)
- I nerosty lze vyhlásit za zvláště chráněné

Orgány ochrany přírody

- Obecní úřady – řeší jen povolování kácení dřevin, pokud nejsou státem chráněné
- Pověřené obecní úřady
- Obecní úřady obcí s rozšířenou působností
- Krajské úřady
- Agentura ochrany přírody a krajiny (pod MŽP), její součástí jsou i Správy chráněných krajinných oblastí
- Správy národních parků
- Česká inspekce životního prostředí – „policie“ ochrany přírody a ŽP, vyšetřuje.
- Ministerstvo životního prostředí – vrcholný orgán, ale někdy pod tlakem celé vlády ČR
- Újezdní úřady, Ministerstvo obrany – ve vojenských újezdech (cvičištích)
- Zákon 114/1992 definuje jejich pravomoci a povinnosti

Zdroje

<https://www.zakonyprolidi.cz>

<https://www.zakonyprolidi.cz/cs/1992-114>

https://www.mzp.cz/cz/obecna_ochrana_prirody_krajiny

<http://jmkgis.maps.arcgis.com/apps/webappviewer/index.html?id=c5112c26e5374151aa18c6730b690b29>

<http://www.ochranaprirody.cz/obecna-ochrana-prirody-a-krajiny/uses/>

https://www.mzp.cz/cz/struktura_hierarchie_uses

[https://www.mzp.cz/C1257458002F0DC7/cz/vestnik_2017/\\$FILE/SOTPR_Priloha_Vestnik_Kveten_170609.pdf](https://www.mzp.cz/C1257458002F0DC7/cz/vestnik_2017/$FILE/SOTPR_Priloha_Vestnik_Kveten_170609.pdf)

<https://www.krnap.cz>

<https://www.kct-tabor.cz/gymta/ChranenaUzemiCR/ChranenaUzemi.htm>

<http://www.ochranaprirody.cz/uzemni-ochrana/>

<https://lesy-cr.cz/casopis-clanek/proc-jsou-na-stromech-ruzne-znacky-a-co-oznacuji/>

<http://www.nature.cz/natura2000-design3/sub-text.php?id=2102&akce=&ssHledat=>

Zdroje obrázků

http://anigozanthos.biz/wp-content/uploads/2011/06/BK_Kriz1.jpg

[https://www.mzp.cz/C1257458002F0DC7/cz/vestnik_2017/\\$FILE/SOTPR_Priloha_Vestnik_Kveten_170609.pdf](https://www.mzp.cz/C1257458002F0DC7/cz/vestnik_2017/$FILE/SOTPR_Priloha_Vestnik_Kveten_170609.pdf)

<http://jmgis.maps.arcgis.com/apps/webappviewer/index.html?id=c5112c26e5374151aa18c6730b690b29>

<https://www.kct-tabor.cz/gymta/ChranenaUzemiCR/ChranenaUzemi.htm>

https://lesy-cr.cz/wp-content/uploads/2016/12/znaceni-03_1.jpg