

# REGIONÁLNÍ POLITIKA A REGIONÁLNÍ ROZVOJ

## Přednáška č. 13

### REGIONÁLNÍ ROZVOJOVÉ AGENTURY A REGIONÁLNÍ INFORMAČNÍ SERVIS V ČR

#### 13.1. Regionální rozvojové agentury jako nástroj regionálního rozvoje

- **Regionální rozvojové agentury (RRA) se osvědčily jako účinný nástroj institucionální podpory regionálního rozvoje** v zemích EU a v posledních letech vznikaly i ve státech střední a východní Evropy např. v Polsku, Maďarsku a také v České republice.
- **Konkrétně v ČR působí RRA jako nástroj regionální politiky státu a krajů, zejména pokud jde o podporu hospodářského rozvoje v krajích, včetně využívání státní a zahraniční pomoci a efektivní spolupráce veřejného sektoru s podnikatelskými subjekty v daném území.**

V zemích se zavedenou tržní ekonomikou a ve stabilizovaném systému veřejné správy se RRA zaměřují na relativně široké spektrum úkolů. Jejich hlavní náplní bývá:

- zajišťování regionálního programování,
- poskytování služeb pro podnikání i pro místní či regionální orgány,
- příprava, realizace, monitoring a vyhodnocování rozvojových projektů,
- zajišťování vzdělávacích činností,
- mezinárodní aktivity včetně účasti na programech Evropské unie

**RRA jsou často klíčovou regionální institucí, která definuje a realizuje místní strategii regionálního rozvoje se zaměřením např. na**

- vytváření nových pracovních míst,
  - podporu podnikání,
  - rozvoj technické infrastruktury, apod.
- 
- Cílem programu podpory RRA je především zachování a rozvoj odborného potenciálu a pracovní kapacity sítě RRA.
  - **Výsledkem dosavadního budování sítě RRA v ČR je to, že v republice existuje poměrně exkluzivní sestava lidí a organizací**, proškolených a zkušených v komunikaci s EU a znalých metod a postupů při tvorbě a realizaci rozvojových podpůrných programů, technicky dostatečně vybavených.
  - RRA se také podílí na **výstavbě a provozu regionálních informačních systémů (RIS)**. Je proto jistě účelné podpořit ze strany státu i ze strany krajských vlád další rozvoj těchto organizací.



### 13.2. Česká asociace rozvojových agentur (ČARA)

ČARA je účelové **sdružení rozvojových agentur s krajskou působností**, jehož posláním je podpora systematického hospodářského, sociálního a kulturního rozvoje krajů České republiky. ČARA se řídí při své činnosti zákonem č. 248/2000 Sb. o podpoře regionálního rozvoje, který definuje zásady regionální politiky ČR, vytvořené v souladu s regionální politikou EU. Sdružení je zapsáno v registru zájmových sdružení právnických osob podle § 20i Občanského zákoníku od 19. února 1997.

**Hlavními partnery na území ČR jsou státní správa na centrální i regionální úrovni, samospráva krajů a obcí a jiných veřejných subjektů, instituce zastupující hospodářský sektor i nevládní, neziskové organizace, zaměřené na hospodářský a sociální rozvoj.** V zahraničí pak veřejné i soukromé instituce, zaměřené na regionální rozvoj a sdružení s podobnými aktivitami jako ČARA.

#### Smluvními partnery jsou:

- Agentura pro podporu podnikání a investic - CzechInvest [www.czechinvest.org](http://www.czechinvest.org)
- Národní asociace pro rozvoj podnikání
- Asociace inovačního podnikání ČR – AIP ČR [www.aipcr.cz](http://www.aipcr.cz)
- Institut pro integraci České republiky do Evropské unie.

#### Cíle asociace

**Cílem sdružení** je koordinace a posilování činnosti svých členů a jednání jejich jménem navenek v rozsahu, který je dán mandátem od členské základny.

#### Specifické cíle:

- navrhování legislativních a systémových opatření, zaměřených na minimalizaci bariér koncepčního rozvoje krajů a regionů soudržnosti NUTS 2 pro zavedení standardních postupů, používaných v členských zemích EU,
- **postupné budování systému obecně použitelných a účinných nástrojů pro regionální rozvoj na celém území ČR,**

- získávání podpory centrálních orgánů a zahraničních institucí pro realizaci regionální politiky v krajích,
- **vypracování koncepce spolupráce a jednání s veřejnou správou, soukromým sektorem a neziskovými organizacemi a se zahraničními organizacemi** se stejným nebo podobným zaměřením činnosti,
- vypracování obdobné koncepce spolupráce,
- **prezentace a propagace sdružení i svých členů**,
- vytvoření členské informační sítě s efektivní výměnou dat, informací a zkušeností,
- aktivní spolupráce s Evropskou asociací regionálních agentur EURADA se sídlem v Bruselu.

## Garance

ČARA garantuje kvalitu práce svých členů při **zajišťování těchto rozvojových aktivit**:

- budování a provozování regionálních informačních systémů koordinovaných Centrem pro regionální rozvoj ČR,
  - zajišťování prací spojených s regionálním programováním, zejména zpracování analýz, rozvojových strategií, programů a plánů,
  - přípravu, koordinaci a technickou pomoc při realizaci rozvojových programů a projektů,
  - výkonu funkce exekutivních jednotek rozvojových programů, financovaných z různých veřejných rozpočtů (např. státního, krajských nebo ze zahraničních programů),
  - výkonu regionálních (krajských) zástupců národních rozvojových institucí (např. CzechInvest, CzechTourism apod.),
  - propagace ČR a krajů v zahraničí,
  - plnění specifických úkolů v krajích, v rámci společenské objednávky centrálních, regionálních nebo místních orgánů.
- Členy ČARA jsou všechny **regionální rozvojové agentury (RRA)** s krajskou působností, které podporují rozvoj podnikání, cestovního ruchu, aj.
  - **RRA byly ustaveny ve všech vyšších územně správních celcích (kromě Prahy)**
  - ČARA působí se svými členy jako jeden z nástrojů regionální politiky státu a krajů

<u>Agentura pro regionální rozvoj, a.s. (ARR)</u>	Ostrava	<a href="http://www.rdaova.cz">www.rdaova.cz</a>
<u>Regionální rozvojová agentura Ústeckého kraje, a.s. (RRA ÚK)</u>	Most	<a href="http://www.rra.cz">www.rra.cz</a>
<u>Regionální agentura pro rozvoj Střední Moravy z.s.p.o. (RARSM)</u>	Olomouc	<a href="http://www.rarsm.cz">www.rarsm.cz</a>
<u>Regionální rozvojová agentura Egrensis, z.s.p.o. (RRAE)</u>	Karlovy Vary	<a href="http://www.rrae.cz">www.rrae.cz</a>
<u>Regionální rozvojová agentura Jižní Čechy-RERA, a.s. (RERA)</u>	České Budějovice	<a href="http://www.rera.cz">www.rera.cz</a>
<u>Agentura regionálního rozvoje NISA spol. s r.o. (ARR NISA)</u>	Liberec	<a href="http://www.arr-nisa.cz">www.arr-nisa.cz</a>
<u>Regionální rozvojová agentura Vysočina, z.s.p.o. (RRAV)</u>	Jihlava	<a href="http://www.rda-vysocina.cz">www.rda-vysocina.cz</a>
<u>Regionální rozvojová agentura Jižní Moravy, z.s.p.o. (RRAJM)</u>	Brno	<a href="http://www.rrajm.cz">www.rrajm.cz</a>
<u>Regionální rozvojová agentura Východní Moravy, z.s.p.o. (RRAVM)</u>	Zlín	<a href="http://www.rra-vychodnimorava.cz">www.rra-vychodnimorava.cz</a>
<u>Regionální rozvojová agentura Pardubického kraje, z.s.p.o. (RRAPK)</u>	Pardubice	<a href="http://www.rrapk.cz">www.rrapk.cz</a>
<u>Regionální rozvojová agentura Plzeňského kraje z.s.p.o. (RRA-PK)</u>	Plzeň	<a href="http://www.rra-pk.cz">www.rra-pk.cz</a>
<u>Regionální rozvojová agentura Střední Čechy z.s.p.o. (RRA StČ)</u>	Kladno	<a href="http://www.rra-strednicechy.cz">www.rra-strednicechy.cz</a>
<u>Centrum evropského projektování (CEP)</u>	Hradec Králové	<a href="http://www.cep-rra.cz">www.cep-rra.cz</a>

- Zástupci uvedených agentur tvoří členskou schůzi, která je nejvyšším orgánem ČARA.

## **Příklad: Regionální rozvojová agentura jižní Moravy (spíše ukázkový)**

regionální rozvojová agentura  
jižní Moravy

### **Co je a co „dělá“ RRA JM?**

- Regionální rozvojová agentura jižní Moravy - RRA JM - je zájmovým sdružením právnických osob dle občanského zákoníku.
- Členy sdružení jsou: Jihomoravský kraj, Sdružení obcí a měst jižní Moravy (SOM JM) a Krajská hospodářská komora jižní Moravy.
- RRA JM funguje na neziskovém principu - získané prostředky jsou reinvestovány do dalších aktivit a projektů ve prospěch regionu.
  
- RRAJM byla založena 10. září 1997 za účelem zabezpečení administrace programu PHARE CBC pro Fond malých projektů v rámci přeshraniční spolupráce v regionu jižní Morava – Dolní Rakousko.
- Postupně byly aktivity rozšířeny o asistenci zahraničním investorům zabezpečenou pro CzechInvest a v souvislosti s přípravou na vstup do EU byla činnost rozšířena o konzultace a přípravy projektů do předvstupních a strukturálních fondů se zaměřením na města a obce.
- RRAJM se aktivně zapojila do realizace Regionální inovační strategie Jihomoravského kraje a rozvoje klastrových iniciativ.

### **V současné době RRAJM aktivně působí zejména ve sféře:**

- Přípravy projektů do Strukturálních fondů
- Podpory přímých investic do regionu
- Vybraných informačních služeb - Bulletin kulturních a společenských akcí, Grantový kalendář pro municipální sféru, RIS - Regionální informační servis
- Administrace Dispozičního fondu v rámci INTERREG IIIA
- Rozvoje prostředí pro šíření inovací
- Administrace projektu na ochranu životního prostředí „Recyklace a úplné zneškodnění výrobků domácího chlazení z území Jihomoravského kraje“
- Rozvoje klastrových iniciativ – Vinařský klastr

### **Co nabízí RRA JM?**

- Regionální rozvojová agentura jižní Moravy - RRA JM - jako zájmové sdružení právnických osob plní především úkoly objednané svými zakladateli.
- RRAJM poskytuje služby hlavně orgánům veřejné správy s důrazem na subjekty v Jihomoravském kraji.
- Část kapacity RRAJM je určena pro poskytování služeb všem ostatním zájemcům o konzultace v oblasti regionálního rozvoje, projektového řízení, podpory přímých investic a managementu podnikatelských zón, přípravy projektů do Strukturálních fondů EU, klastrových iniciativ, přeshraniční a mezinárodní spolupráce.

### **Pro města a obce nabízí:**

- Konzultace a přípravu projektů do strukturálních fondů (SRP, OPI, OPPI)
- Vyhledání zahraničních partnerů pro přeshraniční spolupráci
- Konzultace a přípravu projektů do programu INTERREG III A

- Vzdělávací akce v problematice regionálního rozvoje, strukturální politiky a projektového řízení
- Rámcové grantové poradenství
- Management nabídky podnikatelských nemovitostí a podnikatelských zón
- Poradenství při přípravě podnikatelských zón a podnikatelských nemovitostí
- Konzultační služby a zpracování strategických a programových dokumentů regionálního rozvoje
- Zpracování studie proveditelnosti a cost-benefit analýzy pro připravené projekty
- Zveřejňování kulturních a společenských akcí v měsíčně vydávaném Bulletinu kulturních a společenských akcí v Jihomoravském kraji

#### **Pro podnikatele nabízí:**

- Rámcovou konzultaci k přípravě projektů do strukturálních fondů (SROP, OPMP, OPI)
- Poradenství v oblasti sdružování firem, mapování potenciálních subjektů pro vytváření klastrů
- Zapojení do subdodavatelského programu CzechInvestu
- Asistenci významným investorům (výběr lokality, organizace návštěv, pomoc při zakládání firmy)
- Zveřejnění nabídky volných průmyslových nemovitostí
- Informační servis o nových zahraničních investicích

#### **Organizační struktura**

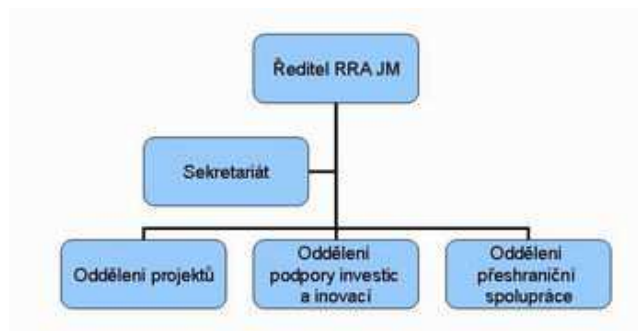
- Regionální rozvojová agentura jižní Moravy (RRA JM) je sdružením tří právnických osob – Jihomoravského kraje (JMK), Sdružení obcí a měst jižní Moravy (SOM JM) a Krajské hospodářské komory jižní Moravy (KHK JM) → zástupci těchto organizací tvoří řídicí orgány RRAJM.
- Nejvyšším orgánem je Valné shromáždění RRAJM, řídicím orgánem je správní výbor a kontrolním orgánem je kontrolní komise.

#### **Správní výbor**

- Jihomoravský kraj - Ing. Lubomír Šmíd (předseda SV), Mgr. Václav Božek, CSc, Jan Koráb, RNDr. Igor Poledňák, Ing. Milan Venclík
- Sdružení obcí a měst jižní Moravy - Ing. Jiří Koliba (místopředseda SV), Ing. Jan Holík, JUDr. Hana Kratochvílová, Bartoloměj Pitlach, Pavel Prokop
- Krajská hospodářská komora jižní Moravy - Bc. Ladislav Koukal (místopředseda SV), Ing. Petr Bajer, CSc., Ing. Josef Bendl, Ing. Josef Pikola, Luděk Šebesta

#### **Kontrolní komise**

- Jihomoravský kraj - František Houšť, Ing. Arch. Anna Procházková
  - Sdružení obcí a měst jižní Moravy - PhDr. Jaroslava Králová (předsedkyně KK), Mgr. Petr Kostík
  - Krajská hospodářská komora jižní Moravy - Ing. Milan Šouba, Josef Vrba
- V Regionální rozvojová agentuře jižní Moravy pracuje (2006) 17 zaměstnanců, organizačně je rozdělena na tři oddělení: oddělení projektů, oddělení přeshraniční spolupráce a oddělení podpory investic a inovací.



### 13.3. Regionální informační servis

- Na základě usnesení vlády ČR č. 682/2000 ze dne 12.7.2000 bylo MMR, resp. Centrum pro regionální rozvoj (CRR ČR) pověřeno metodicky řídit a usměrňovat vznik, výstavbu a provoz jednotlivých **regionálních informačních servisů (RIS)**.
- Projekt je orientován na podporu spolupráce regionů v evropském kontextu. Dodržuje informační strukturu krajů a jako otevřený systém je schopný pružného a plynulého rozvoje jak co do obsahu, tak i technologického rozvoje.
- **Portál regionálních informačních servisů (RIS) je obsahově zaměřen zejména na subjekty zabývající se regionálním rozvojem.** Jedná se o 13 samostatných regionálních informačních servisů s krajskou působností, jejichž osnova je společná, a tím umožňuje uživateli snadnou orientaci napříč všemi RIS.
- **Aplikace postoupila do finále soutěže „Geoaplikace 2003“ v rámci programu konference „Informace ve státní správě a samosprávě“ v Hradci Králové 2004 a získala zde 1. místo.**
- Velmi silným podpůrným nástrojem je **mapový server**, který umožňuje sledovat nejen místní a regionální, ale i přeshraniční rozvoj. **Prostřednictvím mapového serveru je možné statistická data krajské i okresní úrovně a regionální rozdíly z IRIS dynamicky zobrazovat nad mapou.** K dispozici jsou rastrové i vektorové mapové podklady v různých měřítkách až po úroveň plánů měst včetně vektorových dat přeshraničí - SABE 2001.

### Integrovaný regionální informační systém – IRIS

- Koordinátor projektu RIS – Centrum pro regionální rozvoj ČR v návaznosti na RIS vybuodovalo pro správu a distribuci datového fondu regionálních informací společný **nadstavbový Integrovaný regionální informační servis – IRIS.**
- Je **využíván zejména pro přípravu strategických dokumentů regionálního rozvoje financovaného z národních zdrojů i z prostředků EU.** Informačně nejen zastřešuje RISy, ale přináší i některé nové prvky, které uživatelé v RISech nenajdou, zejména pak regionální disparity, statistiky krajů, okresů, měst a obcí aj.

Uživatelé zde mají také přístup ke statistikám ČSÚ:

- **KROK** – statistika krajů a okresů
- **MOS** – statistika měst a obcí
- Podobně jako RIS je i IRIS určen regionálním rozvojovým agenturám, krajským úřadům, obcím, institucím, podnikatelům a občanům – <http://www.irisr.cz>

**Pod iris je možné mimo jiné naléznout:**

**Kraje**

- Nabízí ve zjednodušené formě základní charakteristiku jednotlivých krajů včetně vymezených turistických oblastí.

### **Průmyslové zóny**

- Cílem je prezentovat základní informace o významných rozvojových průmyslových zónách v ČR, sledovaných v rámci územních plánů velkých územních celků (ÚP VÚC) nebo relevantních územně plánovacích podkladů (ÚPP), pořizovaných krajskými úřady.

### **Regionální rozdíly**

- Rubrika umožňuje sledovat regionální disparity (rozdíly) a poskytuje tak cenné informace a argumenty pro cílené akce na snižování meziregionálních rozdílů.
- Pro potřeby regionální politiky byl navržen systém deskriptorů. Deskriptory sledují základní problémové okruhy a byly rozděleny na 5 oblastí:
  - souhrnná charakteristika regionu
  - ekonomický potenciál
  - lidský potenciál
  - technická vybavenost území
  - životní prostředí.
- Jednotlivé ukazatele je možné zobrazit jak v klasické tabulce, tak i v tematické mapě nebo oběma způsoby.
- Regionální rozdíly jsou aktualizovány jednou ročně, poslední aktualizace byla provedena k 31.12.2004.

### **Ekonomické subjekty**

- V databázi může uživatel vyhledat podle zvolené obce (okresu) nebo ekonomické činnosti (OKEČ) konkrétní subjekty a zjistit tak bližší informace o zvolené firmě (adresa, IČO, telefon, činnost) a propojením na mapový server pak i konkrétní lokalizaci v mapě.
- Je zde cca 30.000 vybraných a důležitějších firem v ČR. Samozřejmě je vyhledání adresy prostřednictvím mapového serveru.
- Data jsou aktualizována jednou ročně, poslední aktualizace proběhla k 31.12.2004.

### **Administrativní instituce**

- Zde je možné získat základní informace o cca 30 druzích institucí, jako jsou např. ministerstva, krajské úřady, sdružení, zdravotní pojišťovny, úřady práce, archivy, finanční úřady, cechy aj.
- Vybírat lze jak z jednotlivých kategorií, tak i podle obce či statistické jednotky okresu.
- Informace jsou aktualizovány průběžně, poslední aktualizace proběhla k 30.6.2004.
- Obce
- Tato rubrika umožňuje vyhledat konkrétní obec a zjišťovat o ní další informace. Zájemce zde nalezne základní údaje – adresa, IČO, telefon, jméno starosty. Tím že jsou tyto informace popojeny v drtivé většině s internetovými stránkami obcí, lze se z IRISu dostat i na další podrobnější informace.
- **Informace jsou aktualizovány průběžně, poslední aktualizace proběhla k 30.6.2004.**

### **Tematické mapování**

- Interaktivní mapová aplikace nabízející mapy celé republiky až do úrovně plánů měst v tematicky zaměřených sekcích (viz seznam) s možností vyhledávání, tiskových výstupů,  
...

