

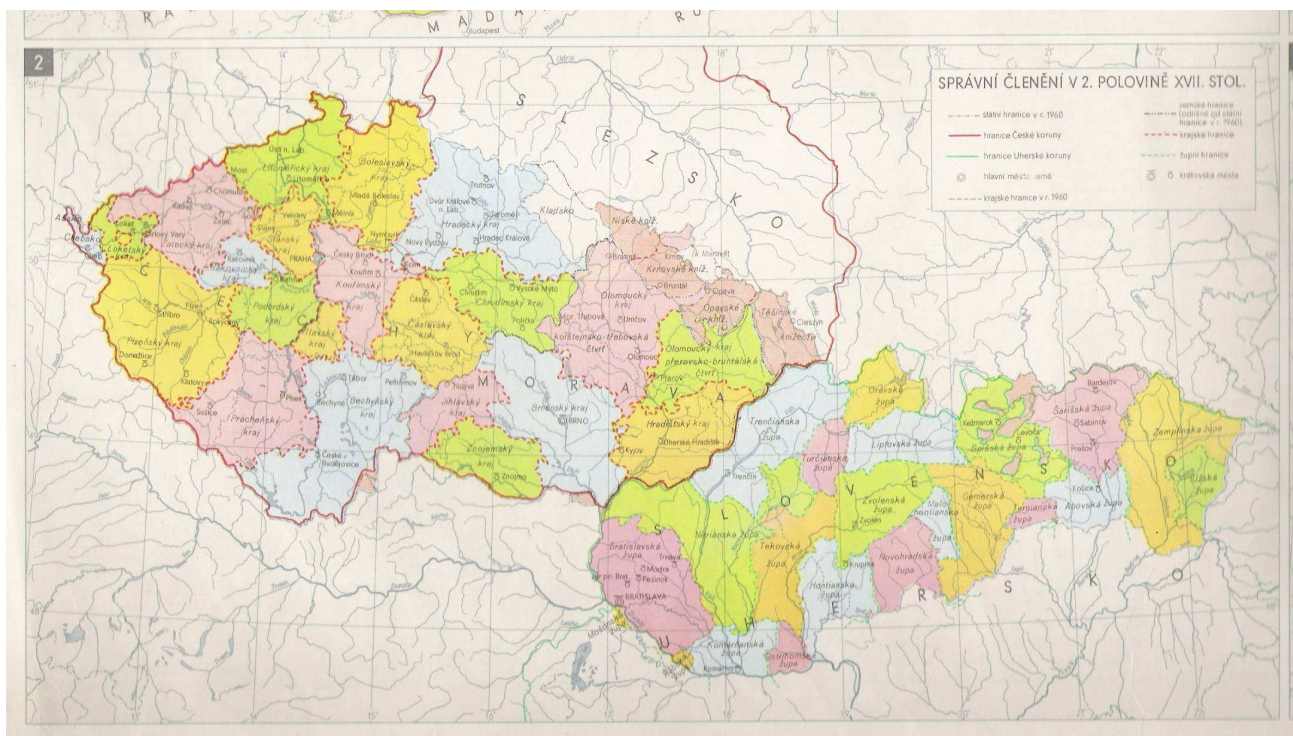
REGIONÁLNÍ POLITIKA A REGIONÁLNÍ ROZVOJ

Přednáška č. 5

ÚZEMNĚ SPRÁVNÍ ČLENĚNÍ STÁTU – HISTORICKÝ VÝVOJ

1.5. Vývoj do roku 1848

- největšího územního rozsahu a moci dosáhl český stát za Karla IV (před r. 1378)
- mocenský a územní pokles začal již v XV. století (ztráta Braniborska a tři části Horního Slezska) a vyvrcholil bitvou na Bílé hoře (1620) a jejími následky
- roku 1635 byly ztraceny obě Lužice (Horní a Dolní), r. 1742 největší díl Slezska s Kladskem – dosud volně spjatým s Čechami
- „českému“ Slezsku od té doby patřila jen severní část Niska, Opavsko s Krnovskem a Těšínsko
- souběžně se ztrátou Slezska byla zahájena důsledná vídeňská centralizace českých a rakouských zemí, přičemž uherské země a s nimi i Slovensko zůstávaly většinou mimo
- tím byl dán počátek tzv. rakousko-uherského dualismu, který vyvrcholil v r. 1867 tzv. rakousko-uherským vyrovnáním
- český stát sice nebyl nikdy právně zrušen, ale ve skutečnosti se postupem habsburského absolutismu a centralismu stával součástí Rakouska
- **Slovensko** na rozdíl od Českých zemí **nikdy netvořilo zvláštní správní území v rámci uherského státu**
- teprve konec 1. světové války a porážka Rakouska-Uherska přinesly obnovu české a počátek slovenské samostatnosti v rámci Československé republiky



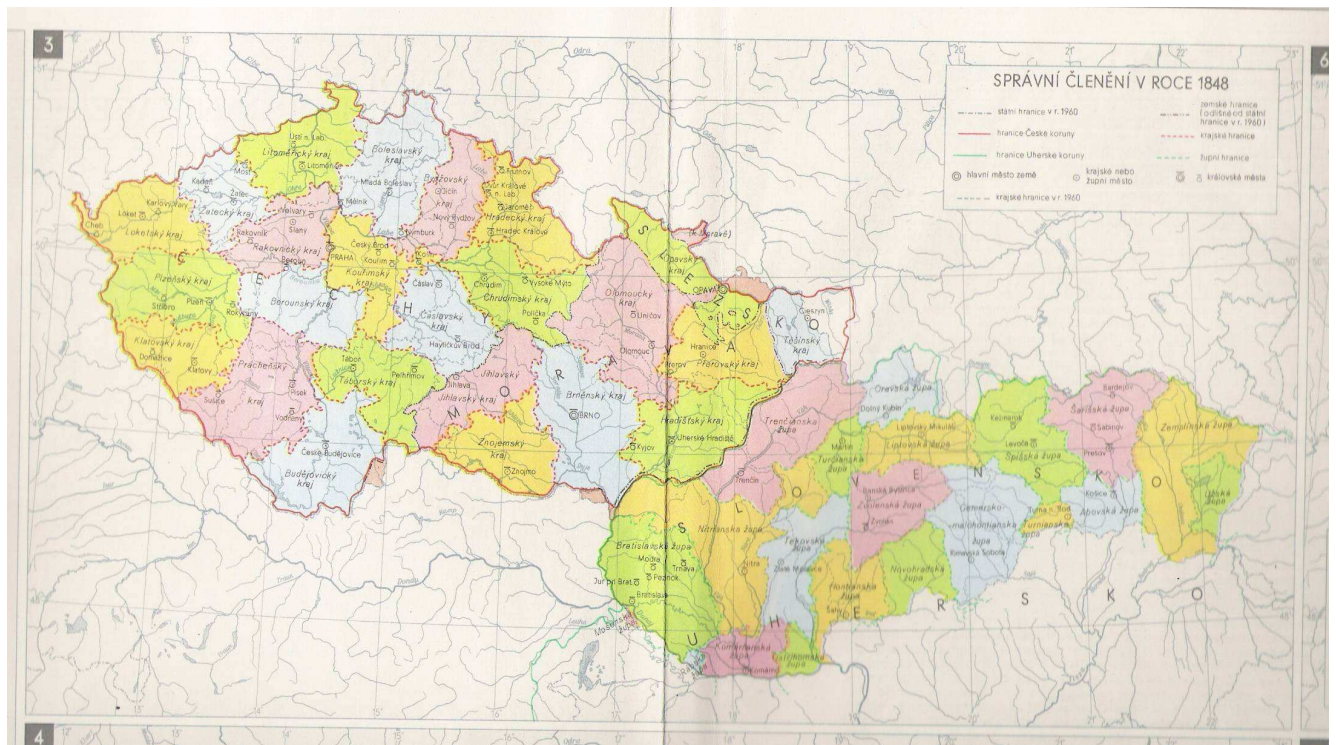
- vývoj správního členění byl v Českých zemích v minulosti jiný než na Slovensku

- země České koruny byly do konce feudálního období (1848) rozčleněny na mnoho panství a ta byla spojena ve vyšší správní jednotky – kraje
- vyššího řádu než kraje byly země:
 - 1) Čechy (království)
 - 2) Morava (markrabství)
 - 3) Slezsko (vévodství, s členěním do poloviny 18. století na panství a knížectví)
 - Slovensko bylo do r. 1918 součástí uherského království a členilo se na komitáty (stolice, župy) → ty se členily dále na panství, která byla, stejně jako v Českých zemích, nejmenší správní jednotkou (politickou a soudní)
 - **V Čechách v roce 1848 bylo 868 panství, jejichž rozloha byla značně rozdílná, panství netvořila vždy souvislé území, ale mívala enklávy mimo své vlastní jádro, třeba i v jiném kraji nebo zemi**
 - zvláštní postavení měla některá města, především královská; obdobně tomu bylo na Moravě a na Slovensku resp. Uhersku
 - **počátky krajského zřízení spadají v Čechách do 2. poloviny 13. století** (za Přemysla II. Otakara), vystřídalo dříve platné členění hradské
 - **od 15. století do r. 1714 existovalo v Čechách 14 krajů:** Bechyňský, Boleslavský, Čáslavský, Hradecký, Chrudimský, Kouřimský, Litoměřický, Plzeňský, Podbrdský, Prácheňský, Rakovnický, Slánský, Vltavský a Žatecký; zvláštní postavení měly kraje Loketský, Kladský, Trutnovský a Tachovský; mimo krajské zřízení stálo Chebsko a Ašsko
 - roku 1714 došlo k redukci na 12 krajů
 - poslední feudální reorganizace z r. 1751 trvala až do roku 1848/50 a dal vzniknout 16 krajům: Berounský, Boleslavský, Budějovický, Bydžovský, Čáslavský, Hradecký, Kouřimský, Litoměřický, Loketský (s mimořádným postavením Chebska a Ašska), Plzeňský, Prácheňský, Rakovnický, Tábořský, Žatecký
 - do žádného kraje nepatřila Praha
 - **na Moravě vznikly 4 a později 5 krajů až v 16. století**, jako součást obrany proti Turkům
 - **pravidelná krajská organizace se rozvinula až po Bílé hoře, kdy se země dělila na 5 krajů: Brněnský, Hradištský, Jihlavský, Olomoucký a Znojemský**
 - od roku 1734 do r. 1848/50 měla Morava 6 krajů – přibyl kraj Přerovský
 - ve Slezsku byly zřízeny tři kraje: Krnovský, Opavský a Těšínský, a to až po odtržení velké části území v roce 1742; od roku 1783 do r. 1848/50 pak pouze dva: Opavský a Těšínský
 - na Slovensku resp. celém uherském státu sahá komitátní (stoliční a župní) zřízení svými počátky až do 11. století
 - během staletí se sice počet komitátů i jejich rozsah měnil, ale v jádru zůstaly komitáty zachovány po celé období feudalismu i kapitalismu, někde až do prvních let po vzniku ČSR
 - ve 2. polovině 17. století bylo na území dnešního Slovenska 21 komitátů: Abovský, Bratislavský, Gemerský, Hontianský, Komárňanský, Liptovský, Malohontský, Mošonský, Nitrianský, Novohradský, Oravský, Ostřihomský, Rábský, Spišský, Šarišský, Tekovský, Trenčianský, Turčianský, Užský, Zemplínský a Zvolenský

- situace zůstala v takovéto podobě prakticky zachována až do roku 1848

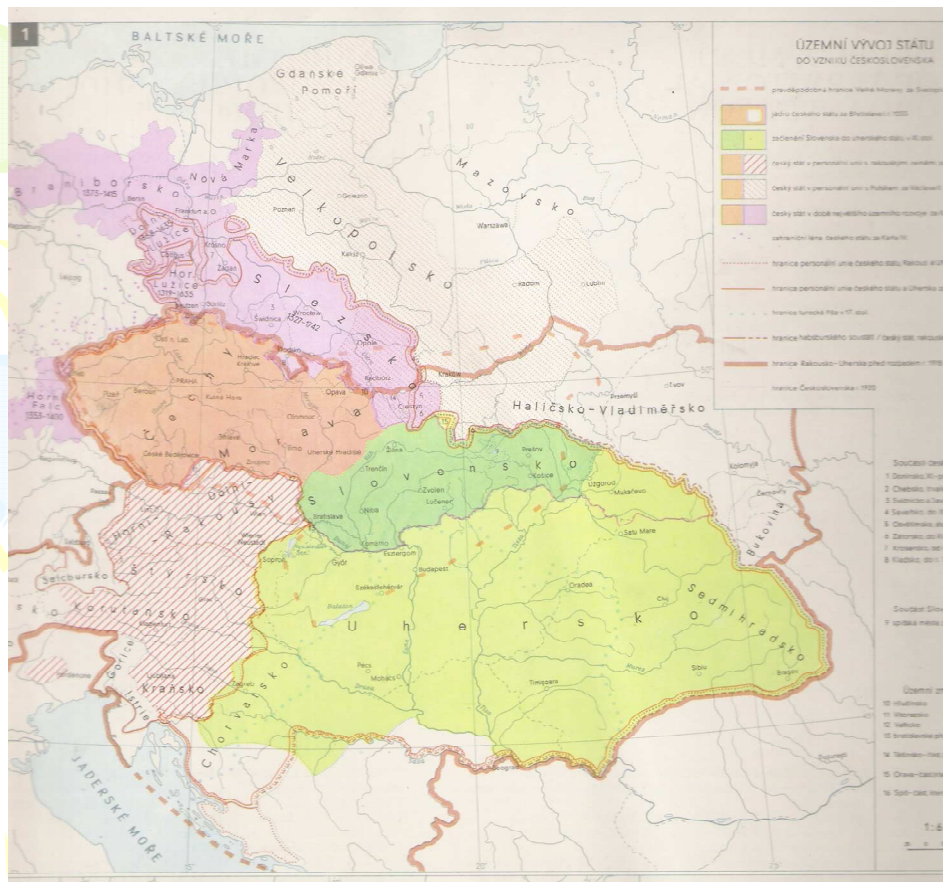
2.5. Vývoj po roce 1848

- **revoluční rok 1848** přinesl závažné změny ve správním zřízení → panství přestala být **nejnižší správní jednotkou**, kterou se stávají **obce**
- v Českých zemích (mimo Slezsko) následně zůstávají kraje v dvojí úpravě
- v letech 1850 – 1855 měly Čechy 7 krajů resp. krajských vlád se 79 okresními hejtmanstvími
- Morava 2 kraje s 25 okresními hejtmanstvími
- Slezsko mělo pouze 7 okresních hejtmanství
- zároveň vznikly okresní soudy



- v letech 1855 – 1860/68 byla politická a soudní správa spojena v okresní úřady
- tehdy měly Čechy 13 krajů s 207 okresními úřady a Morava 6 krajů se 76 okresními úřady
- v letech 1860 – 1868 došlo k opětovnému rozdělení na okresní hejtmanství a okresní soudy, a kraje jako mezičlánek mezi okresním hejtmanstvím a zemským místodržitelstvím (v Praze a Brně) byly zrušeny
- s drobnými změnami v počtu a rozsahu okresů trval tento stav i po rozpadu Rakouska – Uherska ještě v Československé republice v letech 1918 – 1938 a také v letech 1945 – 1948
- název okresní hejtmanství byl za „1. republiky nahrazen názvem politický okres
- zvláštního postavení nabyla ve 2. polovině 19. století tzv. statutární města – v Čechách to byla Praha a Liberec, na Moravě Brno, Jihlava, Kroměříž, Olomouc, Uherské Hradiště a Znojmo a ve Slezsku Bielsko (po roce 1918 polské), Frýdek a Opava
- správní členění v poválečných letech 1945 - 1948 navázala do jisté míry na stav platný před zářím 1938

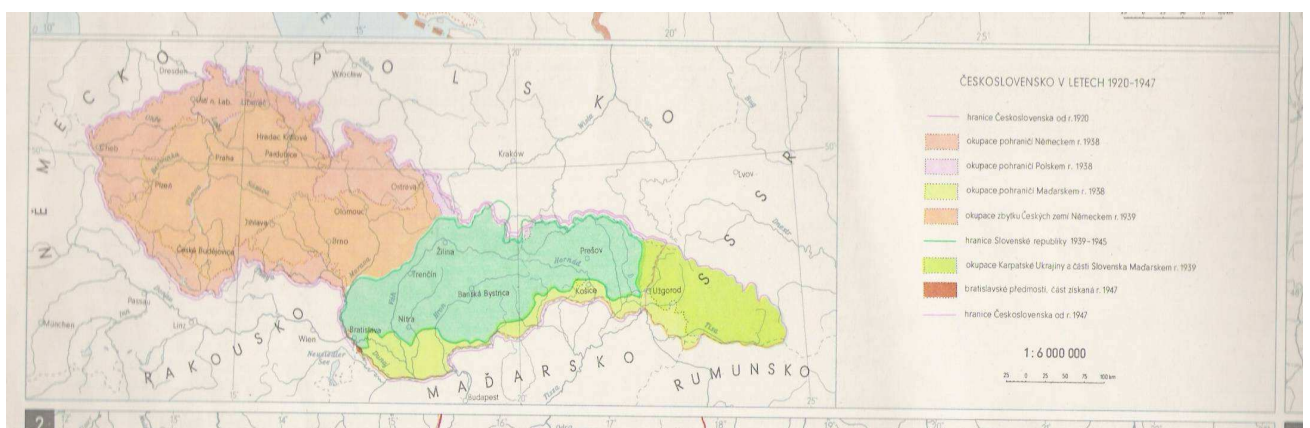
- na Slovensku resp. v Uhersku nedošlo po roce 1848 k tolika správním změnám
- od roku 1850 do vytvoření dualismu v roce 1867 byly vytvořeny nad župami velké správní celky (distrikty) → území dnešního Slovenska zahrnoval především Bartislavský a Košícký distrikt
- nižší správní jednotkou se staly okresy (tzv. slúžnovské)
- v průběhu 2. poloviny 19. století vznikla na Slovensku 4 municipální města – Bratislava, Banská Štiavnica a Banská Belá, Komárno, Košice) a tehdy asi 19 magistrátních měst (např. Banská Bystrica, Bardejov, Trenčín, Kežmarok, Zvolen...)



- v samostatném Československu zůstaly po roce 1918 správní jednotky obec, soudní okres a politický okres
- Slovensko prodělalo několik správních změn:
 - 1) v prvních poválečných letech byly přizpůsobeny uherské župy slovenskému území – Abovsko-turnianska (sídlo Košice), Bratislavská (Bratislava), Gemersko-malohontská (Rimavská Sobota), Hontianska (Šahy), Komárnanská (Komárno), Liptovská (Liptovský Svätý Miluláš), Nitrianska (Nitra), Novohradská (Lučenec), Oravská (Dolný Kubín), Spišská (Levoča), Šarišská (Prešov), Tekovská (Zlaté Moravce), Trenčianska (Trenčín), Turčianska (Turčiansky Svätý Martin), Zemplínska (Michalovce) a Zvolenská (Banská Bystrica)
 - 2) Župním zákonem z roku 1920 bylo zřízeno pro Slovensko 6 žup – Bratislava, Nitra, Turčiansky Svätý Martin, Zvolen, Liptovský Svätý Miluláš a Košice
- v Českých zemích bylo také v letech 1923 – 1928 stanoveny 15 žup: Praha, Pardubice, Hradec Králové, Mladá Boleslav, Česká Lípa, Louny, Karlovy Vary, Plzeň, České

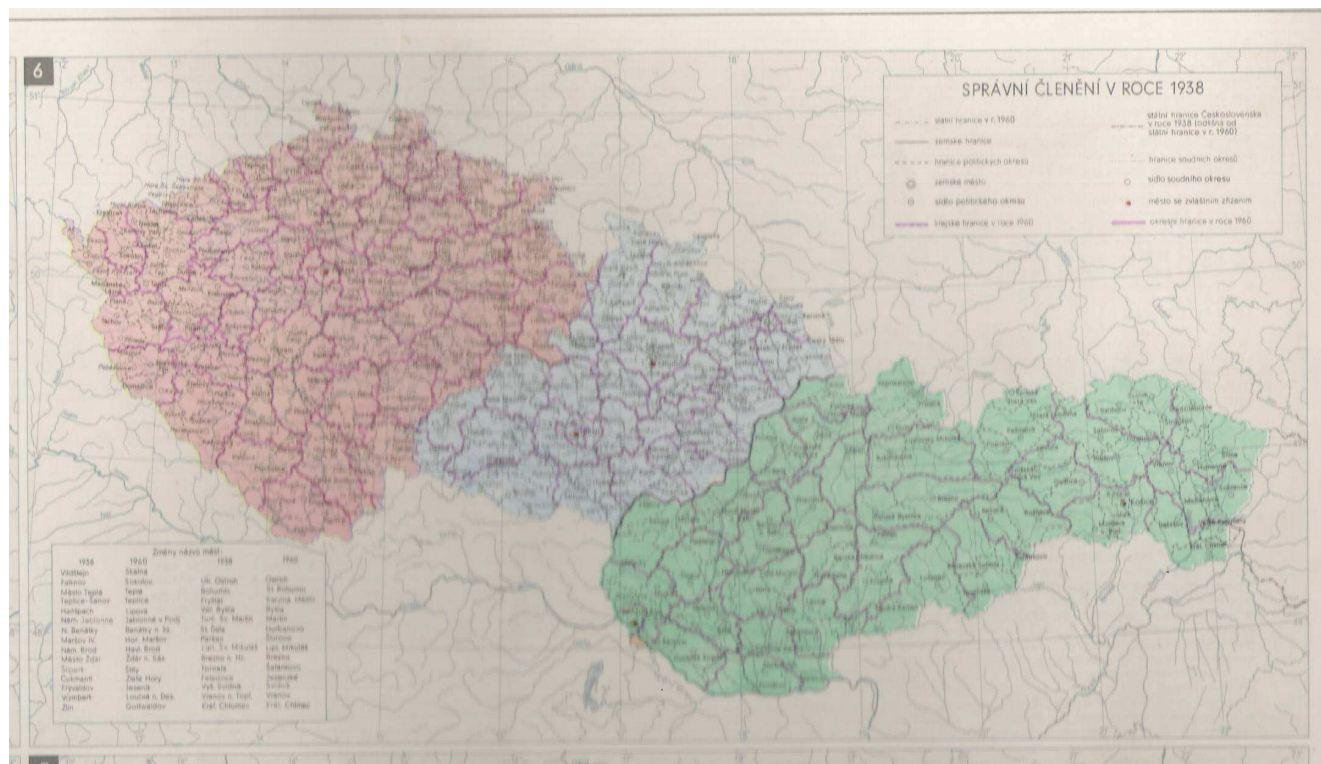
Budějovice, Jihlava, Brno, Olomouc, Uherské Hradiště, Moravská Ostrava a Český Těšín) – tyto však nenabývaly platnosti, na rozdíl od Slovenských

- na Slovensku byla současně se vznikem žup (1923) zrušena municipální města (4) a magistrátní města (30) a postavení magistrátního města přisouzeno jen Bratislavě a Košicím (dosud municipální města)
- politickou jednotkou byly slúžnovské okresy, později tzv. správní a od roku 1930 politické okresy
- soudní okresy se na rozdíl od Českých zemí kryly v počtu s politickými okresy
- **v Čechách bylo za 1. republiky 223, na Moravě a ve Slezsku 105 soudních okresů**
- Slovensko mělo 89 správních okresů
- v roce 1928 bylo vytvořeno tzv. **zemské zřízení** a vznikly **země Česká, Moravskoslezská, Slovensko a Podkarpatská Rus** (přičleněná k ČSR po 1. světové válce)
- **počet obcí se v Čechách, na Moravě, Slezsku a Slovensku pohyboval počátkem 20. let kolem 14 900**
- specifickým obdobím byla okupační léta 1939 – 1945, kdy byl vyhlášen **Protektorát Čechy a Morava (k 15.3.1939)**
- členil se v základu na dvě země – „návrat zemského zřízení“ – Böhmen und Mähren
- tyto se dále členily na oberlandráty v Böhmen se sídlem v Českých Budějovicích, Táboře, Klatovech, Plzni, Kladně, Mělníku, Jičíně, Hradci – Králové, Pardubicích, Havlíčkově Brodu a Praze
- oberlandráty v Mähren se sídly v Brně, Jihlavě, Olomouci, Prostějově, Kroměříži, Zlíně a Moravské Ostravě
- oberlandráty byly složeny z politických okresů
- Sudety byly děleny na 4 župy (Reichsgau), a ty dále na vládní obvody (Regierungsbezirk), a ty dále na okresy (Landkreis)
- názvy žup: Sudetenland, Bayers, Oberdonau, Niederdonau
- sídla vládních obvodů: Cheb, Ústí nad Labem, Liberec, Opava



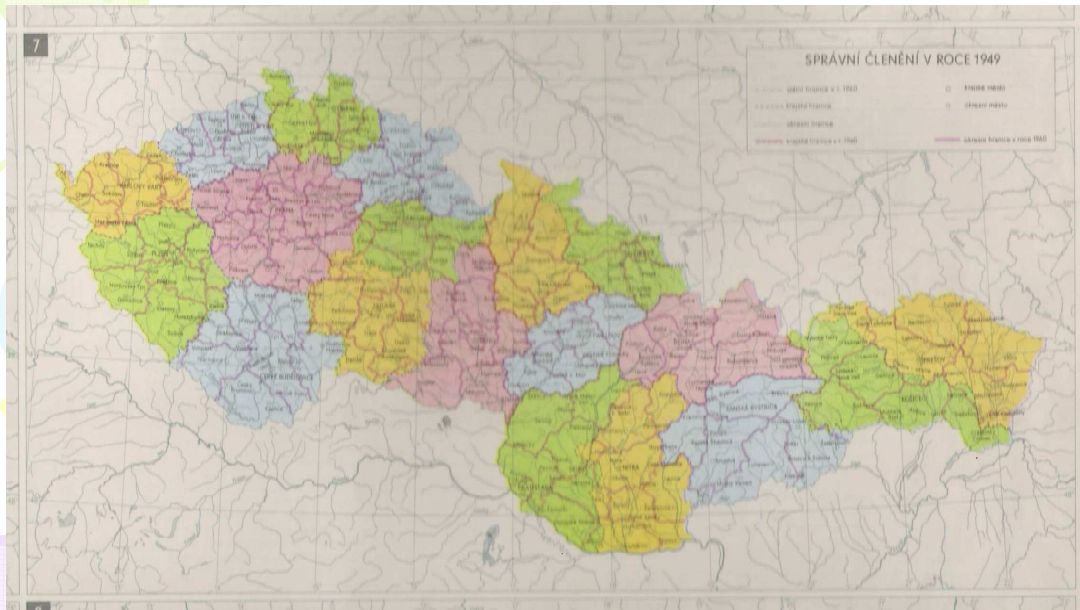
- na Slovensku vznikl k 14.3.1939 Slovenský štát, který byl do jisté míry samostatný
- členilo se na 6 žup: Bratislavská (sídlo Bratislava), Trenčianská (Trenčín), Nitrianská (Nitra), Pohronská (Banská Bystrica), Tatranská (Ružomberok) a Šarišsko – zemplínska (Prešov)
- jižní a východní část Slovenska byla připojena k Maďarsku (k maďarským župám)

- Podkarpatská Rus byla připojena k Maďarsku

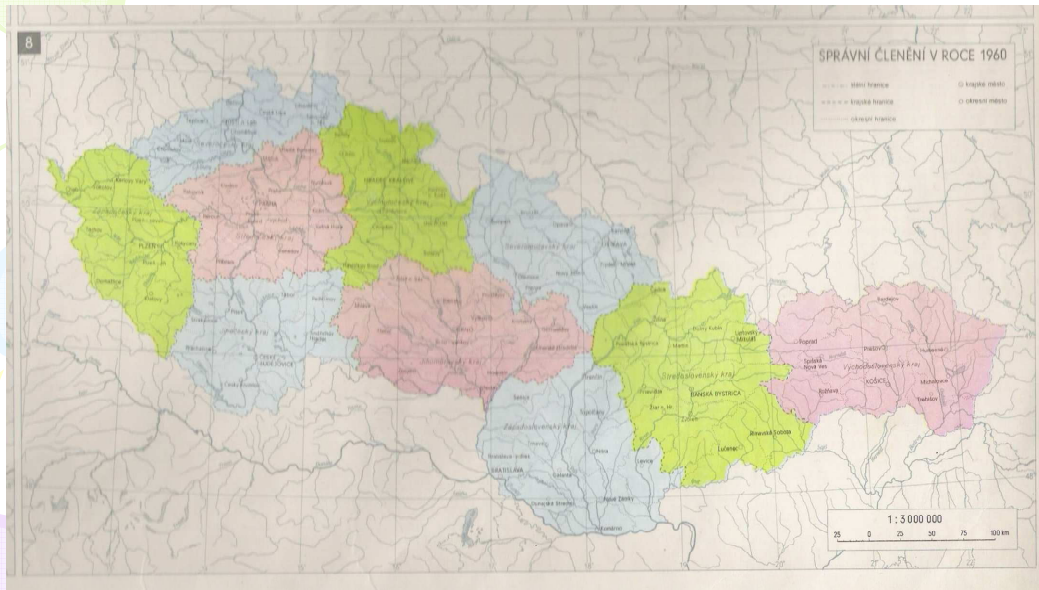


5.3. Vývoj po roce 1948

- k revolučním změnám ve správní organizaci došlo až zákonem o krajském zřízení z roku 1948, jímž od r. **1949 vzniklo v Československu 19 krajů**: Pražský (26 okresů), Československý (15), Plzeňský (13), Karlovarský (9), Ústecký (13), Liberecký (11), Hradecký (14), Pardubický (12), Jihlavský (13), Brněnský (18), Olomoucký (12), Gottwaldovský (11), Ostravský (11), Bratislavský (16), Nitrianský (16), Banskobystrický (15), Žilinský (16), Košický (13), Prešovský (15)
- současně byly **zrušeny země Česká a Moravskoslezská**
- počet obcí poklesl z 14 995 v roce 1949 na 11 978 v roce 1960
- byla zrušena statutární a na Slovensku magistrátní města



- další reorganizace územního členění byla provedena v **roce 1960**; **současně byla vyhlášena nová ústava a změněn název státu na Československá socialistická republika**
- **Československo bylo rozčleněno na 10 krajů, 5 v Čechách, 2 na Moravě, 3 na Slovensku (jak se jmenovaly?)**
- **přestala být zcela respektována zemská hranice mezi Čechami a Moravou/Slezskem**
- **kraje byly rozděleny na 108 okresů, z toho 76 v Čechách a na Moravě**
- výsadní postavení si uchovalo hlavní město Praha, podobně jako v předchozím krajském zřízení



- postupně byla v 60. a 70. letech vytvořena tzv. **středisková soustava osídlení** → investice je třeba vkládat jen do perspektivních sídel
- byla uzákoněna v r. 1971
- na základě direktivních rozhodnutí byla všechna sídla rozčleněna na 2 skupiny:
 - 1) **střediska**
 - **střediska osídlení místního významu SOMV** (služby denní potřeby, pro nejbližší obyvatelstvo...)
 - **střediska osídlení obvodního významu SOOV** (vyšší vybavenost, bytová výstavba, rozvoj průmyslu a služeb...)
 - **střediska osídlení oblastního významu SOObV** (nejvýznamnější centra s nadokresní působností, kliniky, vysoké školy, akademie...) – bylo jich poměrně málo a byla výrazně preferována
 - 2) **nestředisková sídla**
 - trvalého významu
 - ostatní (sídla „na dožití“) – rekreační význam
- **postupně docházelo ke slučování/integraci obcí** (až do konce 80. let), řada malých obcí/sídel se stala (i proti své vůli) administrativní součástí obcí větších

5.4. Vývoj po roce 1990

- **opětovná dezintegrace obcí**, vznikla řada nových, dříve již samostatných obcí, ale i zcela nových (zejména z místních částí větších obcí a měst)
- v ČR zákon o obcích resp. obecním zřízení č. 2/2003 Sb., který upravuje úplné znění zákona č. 128/2000Sb...
- zákon o krajích resp. krajském zřízení č. 129/2000 Sb.
- **kraje vznikly k 1.1.2001** jako „nevýkonná jednotka“ místní samosprávy i státní správy (dvojkolejnost veřejné správy), výkonnou jednotkou se staly až o rok později

- na konci 1. poloviny 90. let byl proveden **zásah do okresní struktury** – od 1.1.1996 vznikl **nový okres Jeseník** z větší části z okresu Šumperk a z menší části z okresu Bruntál (okres Kyjov a další byly zamítnuty) a stal se 77 okresem v ČR

5.5. Současná regionální organizace ČR

- **základem regionální/prostorové organizace ČR/společnosti jsou mikroregiony – spádová území**, v nichž jsou z velké části uzavřeny nejvýznamnější každodenní vztahy mezi místy bydlení, zaměstnání, služeb a místy trávení volného času
- mikroregionální střediska a jejich zázemí se vytvořila v průběhu historického vývoje jako výsledek procesů územní koncentrace obyvatelstva, urbanizace, industrializace, prostorové mobility obyvatelstva a dalších sociálně-ekonomických jevů → **stávající organizace je tedy výsledkem objektivního působení komplexních regionálních procesů**, jejichž přirozený vývoj byl zejména ve 2. polovině 20. století ovlivněn politickými rozhodnutími
- tzv. **funkční mikroregiony (mikroregiony 1. stupně)** jsou základní jednotkou v hierarchické soustavě regionů, základní jednotkou regionální organizace
- **nejvýznamnějšími regionálními procesy, které integrují funkční mikroregiony 1. stupně jsou denní dojížděka za prací, do škol a za službami**
- regiony vyšších řádovostních úrovní jsou integrovány již méně intenzivními regionálními procesy, jejichž frekvence je nižší (nedenní dojížděka za prací, do škol, migrace obyvatelstva, kooperace firem..) – proto jsou skladebné z mikroregionů 1. stupně (hranice regionů vyšších řádů nemohou rozdělovat tyto základní regionální jednotky)
- menšími prostorovými jednotkami než mikroregiony 1. stupně jsou **subregiony**
- mají také typickou strukturu jádro – zázemí, ale na rozdíl od mikroregionů již v jejich prostorovém rámci nejsou uzavřeny nejvýznamnější (každodenní) regionální procesy
- **typickými subregionálními centry v ČR jsou města, která jsou obslužnými středisky svého zázemí** (na úrovni základních a nejčastěji poptávaných druhů služeb), **zatímco výrazné denní proudy dojížděky za prací směřují mimo jejich spádové obvody**
- **výsledkem regionalizace v užším slova smyslu je rozlišení středisek a nestředisek, určení řádovostní úrovně jednotlivých středisek a vymezení jejich zázemí**
- výsledek působení regionálních rozdílů je vznik hierarchické regionální struktury, pro kterou je však typická relativní kontinuita velikosti a významu středisek od největších po nejmenší – střediska i regiony stejné řádovostní úrovně mohou být různě velké
- **v zájmu výkonu územní veřejné správy naopak je, aby územní jednotky jedné řádovostní úrovně byly co nejvíce stejné svojí velikostí** a aby počet jednotek jedné řádovostní úrovně (např. okresů) byl uvnitř jednotky vyšší řádovostní úrovně (např. kraje) pokud možno co nejbližší
- **cílem optimálního územně správního členění je řešení tohoto rozporu mezi realitou regionální organizace a požadavky na optimální uspořádání územní veřejné správy**
- další rozpor pak vyplývá ze skutečnosti, že zatímco regionální organizace má dynamickou povahu (střediska mění v čase svoji funkci v systému), předpokladem kvalitního výkonu územní veřejné správy je stabilita územně – správního členění

→ tyto rozpory nemají žádné univerzální či optimální řešení; v každé zemi existují různé systémy územně – správního členění, odpovídající konkrétní regionální organizaci, ale i politickým představám a požadavkům na výkon veřejné správy

- v každém z existujících systémů se odráží historický vývoj daného území (inercie vývoje)

5.6. Reforma územní veřejné správy v ČR a regionální organizace

- **veřejná správa ve smíšeném modelu** (tj. státní správa i samospráva) je podle aktuální platnosti (od roku 2003) vykonávána na následujících řádovostních úrovních:

1) obec

2) obvod pověřeného obecního úřadu (II. stupně)

3) obvod obce s rozšířenou působností (pověřeného úřadu III. stupně)

4) kraj

5) stát

- (jaká je zde souvislost s jednotkami NUTS?)

- **okresní úřady byly zrušeny (okresy jako prostorová jednotka však fungují dál), bývalých 7 krajů v ČR bylo od 1.1. 2000 nahrazeno 13 novými kraji** (které to jsou?)

- **kompetence z okresních úřadů, které byly hlavní úrovní výkonu státní správy byly přeneseny z části na krajskou úroveň, z části na úroveň pověřených obvodů ORP**

Postup při poslední reformě územní veřejné správy

- v první fázi reformy územní veřejné správy zpracovali v roce 2000 na objednávku Ministerstva vnitra ČR D. Moravec a P. Doubrava (technici/matematici) modelaci správních obvodů pověřených obcí III. stupně
- jejich model však nebral zřetel na přírodní podmínky, komunikační síť a nezohledňoval regionální procesy (zejména dojížděku za prací a službami)
- na základě stanovisek jednotlivých obcí na počátku roku 2001 vznikla tzv. „**mapa přání**“, kde byla zachycena všechna stanoviska, která MV ČR získalo do 10. ledna 2001
- vedle mapy byl v únoru téhož roku sestaven také materiál „**Druhý postupový krok modelace správních obvodů pověřených obcí III**“, kde byly uvedeny i počty obyvatel správních obvodů tak, jak vyplynuly z návrhu jednotlivých obcí za předpokladu, že by nedošlo ke změně hranic krajů
- MV ČR v materiálu uvádělo, že u správních obvodů s **min. 20 tis. obyvateli je volba pověřené obce téměř jistá**, u správních obvodů s **min. 15. tis. pravděpodobná** a u ostatních menších (až na zásadním způsobem zdůvodněné výjimky – zejména nadměrnou vzdálenost k jiné pověřené obci) nepravděpodobná
- v květnu 2001 se MV ČR obrátilo na dvě odborná pracoviště – **katedru sociální geografie a regionálního rozvoje PřF UK v Praze a Výzkumné centrum regionálního rozvoje MU v Brně** – s požadavkem o návrh územně správního rozdělení ČR na základě druhého postupového kroku modelace správních obvodů pověřených obcí III. stupně
- požadovaným kritériem zůstala **min. velikost správního obvodu 15 tis. obyvatel**; navrhované správní obvody, které nesplňovaly požadavek minimální velikosti měly být přiřazeny k jinému správnímu obvodu
- v odůvodněných případech MV ČR akceptovalo i výjimky pod 15 tis. obyvatel

- pro vlastní řešení situace se odborná pracoviště nemusela striktně držet aktuálních krajských hranic
 - zhotovitelé byli povinni vycházet z druhého postupového kroku modelace správních obvodů, ale i „map přání“
 - počet pověřených obecních úřadů III. stupně se měl pohybovat v rozmezí 179 – 200 obcí

 - v návrhu pražského pracoviště byly promítnuty dlouhodobé poznatky prof. Martina Hampla o komplexní organizaci systému osídlení a hierarchii nodálních středisek, které byly dříve publikovány v řadě vědeckých studií

 - brněnské pracoviště (ve složení V. Toušek, S. Řehák, J. Maryáš) zvolilo při vymezování pověřených obecních úřadů III. stupně následující kroky:
 - 1) **hodnocení postavení všech navržených obcí** (z 2. postupového kroku modelace) ve veřejné správě a hodnocení geografické polohy
 - 2) **využití poznatků z prací na Atlasu obyvatelstva ČSSR**, kde byl mj. publikován mapový list „Regionální působnost středisek osídlení“ (autoři J. Maryáš, S. Řehák, 1987)
 - bylo zde využito podkladů z konstrukce tohoto mapového listu, bylo přihlédnuto k výsledkům SLDB 1991 a k některým průzkumům spádovosti obyvatelstva za prací a službami ze 2. poloviny 90. let
 - 3) **analýza vybavenosti pověřených obcí III. stupně**; hodnoceno z několika hledisek: tyto obce budou zajišťovat pro obyvatele svého správního obvodu určité služby v oblasti veřejné bezpečnosti, daňové správy, práce a sociálních věcí, středního školství a specializovaného zdravotnictví...
- pro hodnocení byla vybrána **územně podmíněná zařízení**:
- **pověřený obecní úřad**
 - **obvodní oddělení policie**
 - **zařízení úřadu práce nebo sociální péče**
 - **specializované zdravotnictví**
 - **finanční úřad**
 - **střední školy**
- existence každého typu střediskovosti byla ohodnocena 1 bodem; na základě analýz byla stanovena podmínka pro min. střediskovost budoucích pověřených obcí III. stupně
- **za budoucí obce III. stupně byly považovány ty obce, které z 6 možných bodů měly alespoň nadpoloviční většinu (4)**, a to nezávisle na tom, jestli jejich správní obvod podle „map přání“ dosahuje 15 tis. obyvatel
 - kritérium 4 bodů splňovalo v ČR 223 obcí, z toho 171 splňovalo i kritérium velikosti
 - celkem bylo na území ČR navrženo 179 pověřených obcí III. stupně, z toho 164 včetně hlavního města Prahy vyhovovalo kritériu min. velikosti správního obvodu (15 tis. obyvatel) a 15 obcí tomuto kritériu nevyhovovalo

 - **návrh VCRR MU byl MV ČR víceméně respektován**, v průběhu června a července 2001 byly tyto analýzy doplněny odbornými studiemi pracovníků MV ČR
 - věcné řešení 2. fáze reformy veřejné správy bylo projednáno vládou ČR v červenci 2001 → na tomto jednání byl soubor 191 navržených pověřených obcí rozšířen o dvě, a to Vodňany a Náměšť nad Oslavou (ví někdo proč?)

- postupně přibýlo více než 10 dalších pověřených obcí, zejména kolem velkých měst, jejichž vymezení si vymínilo MV ČR osobně (vznikly tak např. takové „hrůzy“, jako je ORP Šlapanice)
- v současné době existuje v ČR tato **hierarchická organizace území**:
 - 1) **obec (k 1.1.2005 evidováno 6248 obcí) – NUTS V**
 - 2) **správní obvody pověřených obecních úřadů (388)**
 - 3) **správní obvody obcí s rozšířenou působností (205)**
 - 4) **okresy (77) – NUTS IV**
 - 5) **kraje (14) – NUTS III**
 - 6) **regiony soudržnosti (8) – NUTS II**
 - 7) **ČR – NUTS I**
- **okresní zřízení u nás stále existuje a funguje, na základě okresního členění dodnes vykonávají svoji činnost pracovní úřady, zdravotnická zařízení, policie...**, zrušeny byly pouze okresní úřady
- **stejně tak podle bývalých krajů (velké kraje před rokem 2000) funguje např. naše soudnictví**
- na Slovensku proběhla reforma veřejné správy postupně v letech 1998 – 2002
- v roce 1998 přistoupilo Slovensko na systematizaci území podle jednotek NUTS, tato byla projednaná a registrovaná Eurostatem
- v současné době existuje na Slovensku tato hierarchická organizace území:
 - 1) **obec (2878 obcí) – NUTS V**
 - 2) **okresy (79) – NUTS IV**
 - 3) **kraje (8) – NUTS III**
 - 4) **regiony Bratislavský kraj, Západné Slovensko, Stredné Slovensko a Východné Slovensko – NUTS II**
 - 5) **Slovenská republika – NUTS I**