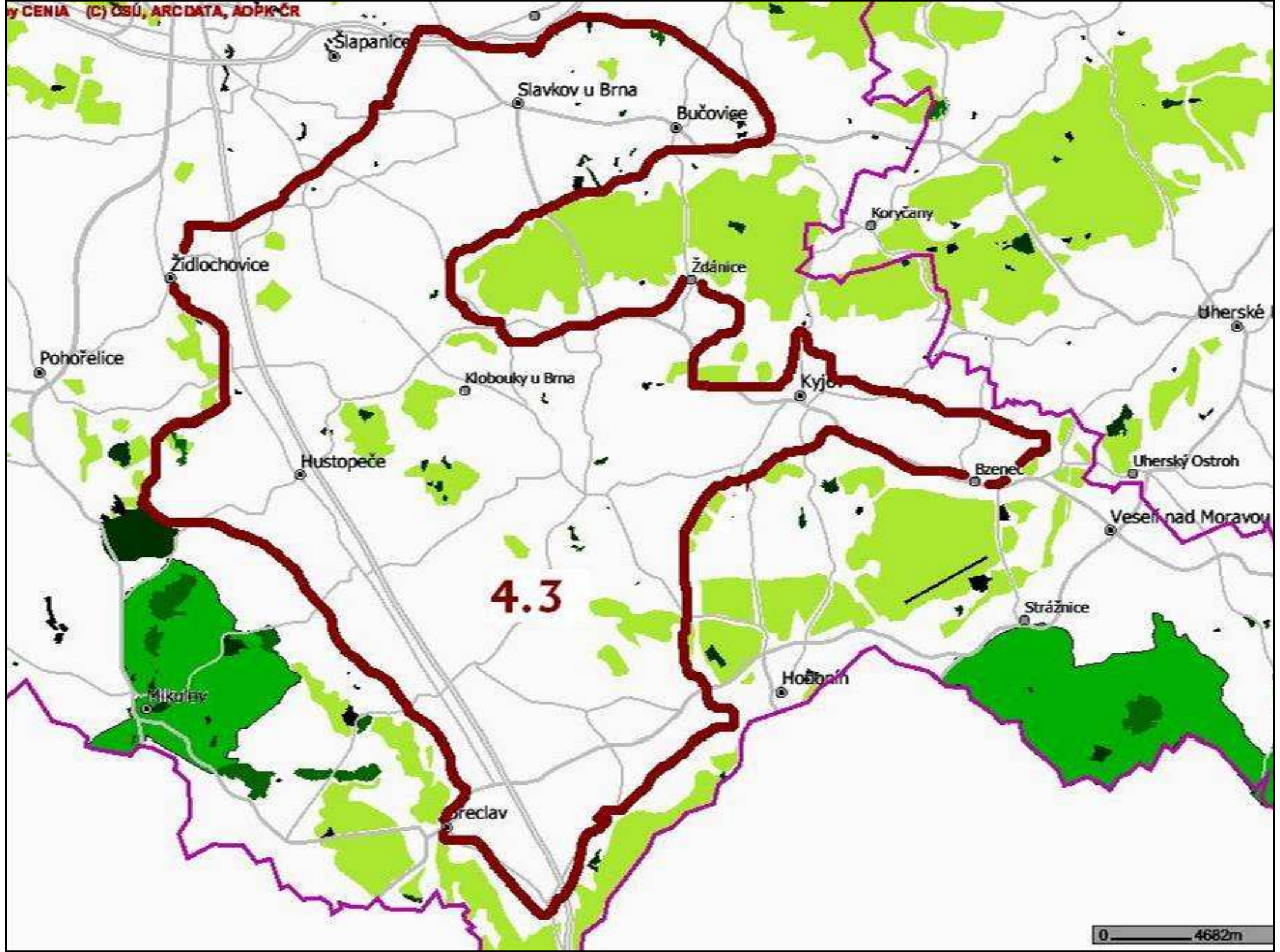


Hustopečský bioregion (4.3)





4.3

Hustopečský bioregion_charakteristiky 1

- Poloha: jižní Morava, severně od řek Moravy a Dyje, panonský bioregion silně ovlivněný Karpatami (v georeliéfu, půdách i biotě). Oblast vápnomilné panonské bioty bez skalních biotopů.
- Rozloha: 1088 km²
- Charakteristiky: Převážně členitá pahorkatina až vrchovina na měkkém flyši ždánické jednotky, na severu a jihovýchodně též na miocénních mořských pískách, jílech, místy slepence a několikametrové vrstvy měkkých vápenců. Četné spraše. Reliéf ovlivněn velmi mladou tektonikou (kry – Výhon, deprese – Čejčské jezero) a silnou vodní erozí.

Hustopečský

bioregion_charakteristiky_ 2a

- Vegetační stupně: 1. – 3.
- 1. (50 %), 2. (48%), 3. (2%)
- A (0%), B (7%), Cs (7%), Ca (5%), D (81%)
- N (92%), z (2%), a (5%), o (1%)
- Počet typů biochor: 15
- Využití půdy:
- Orná: 68%, TTP 3%, lesy 5%, vody 0,8%
- Hodně sadů a v jižní části i vinic
- KES 0,3

Hustopečský

bioregion_charakteristiky_ 2b

- Lesy – zastoupení dřevin v %:
- Sm 0,5, Bo 3, Jd 0, Md 0,5
- Db 52, Hb 12, Bk 0,2, Cenné I. 9, Bř 1, Ak 19.
- Podíl přirozených dřevin: **74 %**
- **VZCHÚ:**
- **Přírodní parky:** Výhon
- **MZCHÚ:** NPR Pouzdřanská step-Kolby (výrazná drnová step a háj), NPR Větrníky (step), PR Velký Kuntínov (teplomilná doubrava), PR Roviny (dubová bučina !) + řada dalších, většinou menších stepních rezervací.
- Bývalá slaniska téměř beze zbytku zanikla v 60. letech

Hustopečský bioregion se nachází jv. od Brna. Převážná část vystupuje nad úvaly. Na fotografii z Babího lomu (severně od Brna) je vidět na horizontu uprostřed nejvyšší vrch – Přední kout – 410 m.



Hřebenatkový vápencový útes u Rousínova – zbytky po těžbě



Detail miocénního vápence s ulitami hřebenatek



Vinný sklep vykopaný již ve středověku v miocénních mořských pískách - Bzenec



Horizontálně uložené miocénní slepence a pískovce u Němčan u Slavkova



Krajina v centrální (a nejvyšší části) bioregionu – Horní Bojanovice, vpravo komplex lesa na Předním Koutu (410 m) – nejvyšším vrchu bioregionu.

Lesy v bioregionu se nacházejí v nejvyšších polohách nebo na severních svazích. Na jižních svazích vždy bývaly vinice a sady s parcelami vedenými tradičně po spádnicí.



Pohled z Holého vrchu na plochý vrchol Předního Koutu. V popředí jámy po těžbě miocénních vápenců – dnes step s teplomilnou vegetací. Stojí zde komunikační věž.





Tepломilné doubravy s třemdavou.
Nacházejí se v tomto bioregionu vzácně
jen na jižních svazích a u okraje lesů.
Asi PR Velký Kuntínov



Teplomilné doubravy v sever. části bioregionu jsou méně výrazné. Okraj háje u Letonic.



Severní svahy jsou zalesněné podstatně častěji. Často náležejí již do 3. v.s., bez účasti teplomilné bioty. Zde bývalé lipovo-habrové pařeziny u Letonic.



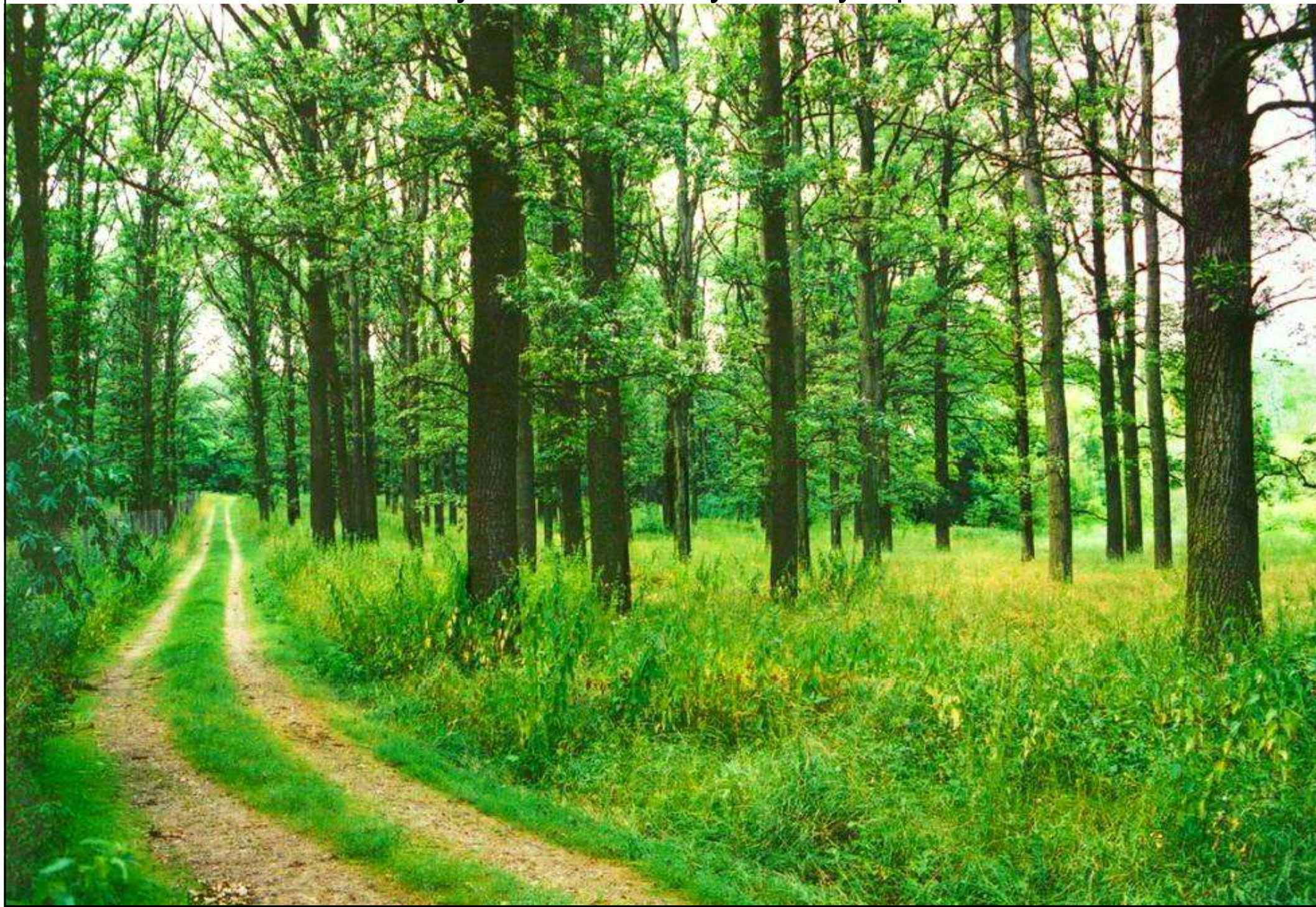
Snímek podrostu dokumentující přechodnou polohu bioregionu –
současný výskyt karpatského hvězdnatce zubatého (se žlutým
středem) a hercynského jaterníku podléštky (list vlevo)



Krásné habrovo-lipové háje na sz. svazích s porostem dymnivky duté.
Letonický hájek.



Bažantnice u Moutnic na dně mírně zasolené deprese – les
devastovaný intenzivním mysliveckým provozem





Odchovna bažantů

Krajina v jižní části bioregionu - okolí Hustopečů – členité, prakticky bezlesé, se stepmi a rozsáhlými, částečně opuštěnými sady. Vlevo v popředí kvetoucí mandloně (pěstovány v celé ČR jedině zde).





Krajina u Němčiček na jz. okraji bioregionu – v pozadí vpravo Velké Pavlovice, vlevo na kopci Vrbice. Vpravo v pozadí nížinná část bioregionu táhnoucí se k Dyji.



Kurdějovsko – zbytky sadů jsou opuštěné a zarůstají křovinami, pole byla sjednocena, při orbě po spádnici na takto dlouhých a strmých svazích se extrémně rozvinula vodní eroze.



Okolí Šardic – humusový horizont půd je poškozen vodní erozí, místy již zcela chybí. Severně od Šardic budovy bývalých lignitových dolů.



Pointes: 48°58'03.53" N 17°00'51.88" E elev. 194 m

Image © 2007 DigitalGlobe

© 2007 Tele Atlas

Image © 2007 TerraMetrics

Streaming 100%

© 2005 Google™

Eye alt 5.66 km

Ještě mapy II. vojenského mapování z doby před polovinou 19. stol. uvádějí j. od Čejče tzv. Čejčské jezero – na tektonickém poklesu. Odvodněno bylo průkopem a čerpáním vody. V údolí Trkmanky bylo ještě větší jezero (tzv. Kobylské) s plochou snad až 10 km². Bylo největším moravským přirozeným jezerem. Následně zde vznikla slaniska, dnes jsou zde jen pole.



Typický současný vzhled toků bioregionu. Zde Litava u Slavkova, stejný je i druhý větší tok – Trkmanka.



Jižní svahy s drobnou držbou nad Bzencem. Podobně vypadala do kolektivizace značná část bioregionu. Vpravo býv. Břetislavovo hradiště z 11. stol. (radiálně se od něj rozbíhají pozemky).



Úzké parcely se v bioregionu místy zachovaly v blízkosti vesnic, kde přežily kolektivizaci jako soukromá, tzv. drobná držba. V pozadí vlevo svah zdevastovaný terasováním, pro neplodnost terasy opuštěný a zarůstají plevelnými dřevinami.



Přírodní park Výhon u Blučiny

chrání právě zbytky krajiny s úzkými pruhy polí, sadů a vinic.

Na záp. rozsáhlé zbytky drobné držby, na s. akátové lesíky, na jv. zterasované svahy.



Jeden z četrných praménků
(židel) na svazích Výhonu



Na sz. úbočí Výhonu na vrcholu mohutného ranně holocénního sesuvu vzniklo v době bronzové mohutné hradiště, evropsky známá lokalita.



Krajina v severní části bioregionu je téměř bez vinic, velká pole však jsou i zde. Ostrůvky dřevin zpravidla signalizují malá prameniště. U Němčan.



Severní část bioregionu – okolí Letonic, v pozadí NPR Větrníky (394 m n.m.)



NPR Větrníky – 22 ha sesuvného území, pův. využitého pro sady, vinice a hlavně pastviny. Dnes velmi cenná rozsáhlá stepní lokalita s řadou chráněných druhů, udržovaná Ochranou přírody pastvou ovcí.



Záp. část Větrníků má zřetelně původ na sesuvu na miocénních slínech



Odlučná oblast sesuvu má dodnes sklon až 100%.



Porosty stepní trávy kavylu na Větrníkách



Vzácný kosatec
různobarvý



NPP Na Adamcích – stepní srázy, býv. pastvina s hlaváčkem jarním.



Nejznámější jihomoravská step – Pouzdřanská (NPR), blízká přirozené drnové stepi



Bývalá pole dnes také hostí stepní květenu, třeba kosatec nízký



NPR Kolby – háj s se souvislým podrostem česneku medvědího v jarním aspektu.



Zámek v Bučovicích – snad nejlepší (slohově nejčistší a zachovalý) renesanční zámek v ČR





Slavkovský zámek z parku. Zámek byl původně románským hradem řádu německých rytířů. Po bitvě u Slavkova zde pobýval Napoleon (proto bitva u Slavkova, i když byla spíš u Brna). Park v dnešní době částečně slouží jako golfové hřiště.

Ojedinělý
klasicistní –
empírový
kostel ve
Slavkově.
Součást
městské
památkové
zóny.
Působivý.





V Hustopečích na náměstí stával pozdně gotický kostel. Počátkem 60. let 20. stol. ho nechala komunistická moc spadnout. V 90. letech byl na jeho místě postaven kostel moderní s replikami gotických oken. Ze staré zástavby města zbylo málo.



Město Kyjov – uprostřed malé historické jádro, poválečná výstavba byla pro horníky v okolních lignitových dolech a sklárnách

Symbolem Kyjova je renesanční radnice
(její stará část je ta pravá polovina, levá je z 1. pol. 20. stol.)



Náměstí v Kyjově je až na výjimky bez pozoruhodných staveb.
Často se zde přestavovalo.



Průmyslová zóna na jihu Kyjova. Kyjovské sklárny kromě zaměstnanosti přinášejí i problémy s životním prostředím.



Zemědělské maloměsto Klobouky od JZ. Na horizontu již
Ždánický les.



Renovovaný větrný mlýn v Kloboukách (původní koncem války shořel), téměř funkční, přístupný. Pochopitelný v kraji bez dostatku vodní energie.



Kurdějov s pevnostním gotickým kostelem německých rytířů. V pozadí
Přední Kout a na okrajích lesů kvetoucí akátiny



Opevněný areál kostela v Kurdějově. Současný pozdně gotický vzhled pochází z poč. 16. stol. Na rozdíl od jiných lokalit, kde jsou to jen báje, zde opravdu vede z kostela podzemní chodba do vsi a končí v hostinci ve sklepě. V 80. letech tak podstatně vzrostla návštěvnost kostela a chodba musela být zazděna.



Opevnění kostela v Nosislavi



Čejkovice – původně ranně gotický hrad (z něj je dnes viditelná jen věž), přestavován goticky, renesančně i barokně na zámek. Dnes hotel, pod zámekem a v okolí rozsáhlé vinné sklepy („templářské“). Prakticky jediný hrad, který se v bioregionu alespoň částečně zachoval.



Zámek v Bzenci – pův. gotický hrad, pak barokní zámek, přestavěn v 19. stol. ve stylu romantické pseudogotiky. Dost zdevastován, součást provozu vinařství Bzenec.



Bzenecká lípa, údajně 1000 let stará, dnes již rozlomená, ale stále prosperující. Asi nejvýznamnější strom bioregionu. Podle ní se i místní víno jmenovalo Bzenecká lipka.



Původně německé vsi se vyznačují gotickými kostely. Zde pozdně gotický kostel v Pouzdřanech



Pouzdrány – zdejší němečtí obyvatelé se cítili na víc než jen na vesnici a ojediněle si začali stavět renesanční domy podle vzorů z měst.



Nádvoří tohoto (dnes soukromého) domu s arkádami. Každoročně zde brněnští ochránci přírody slaví Den Země.



Poutní místo Lautršték nad Němčany u Slavkova. Vzniklo u pramene vysoko na svahu (z miocénních štěrků a slepenců), dnes voda není pitná.



Porevoluční doba – velká kořenová čistírna odpadních vod v Dražovicích.



„Moravský Texas“ - ropný terminál jižně Klobouk – pochází z poč. tohoto století, ropa těžená ve Ždánickém lese a okolí se zde skladuje a čerpá do procházejícího ropovodu Družba.



Revitalizace krajiny – uměle vytvořený mokřad v nivě Kyjovky ve Vlkoši



Nová doba – nový hotel Kraví hora u vinných sklepů v Bořeticích.



Hustopečský bioregion_charakteristiky_ 3

- Geologicko-geomorfologické pozoruhodnosti:
- Býv. holocénní jezera – Kobylské, Čejčské, Velkopavlovické)
- Obnažené vrstvy miocénních vápenců s třetihorní flórou a faunou (hřebenatky, mechovky), ulity i ve slínech a píscích
- Minerální prameny (Šaratice)
- Dnes dotěžovaná ložiska lignitu u Hodonína, uzavřená u Kyjova
- Okraje ložisek ropy (centrum mimo - ve Ždánickém lese)
- Štěrkopísková terasa miocénního toku – dnes inverse reliéfu, tvoří povrch hřbetu mezi Němčany a Bohdalicemi.
- Mohutný, asi staroholocénní sesuv na sz. svahu Výhonu.
- Mírně zasolené půdy na více místech.
- Biologické pozoruhodnosti:
- Velké množství stepních lad po celém území, i rozsáhlých a cenných (Pouzdrány, Větrníky, Adamce, Hovorany, Větrníky atd. Nejvíce v naší části Panonie
- Hojné zachovalé květnaté háje a teplomilné doubravy – hl. západně od Kobylí
- Největší (ovšem prakticky téměř jediný) výskyt bučiny v moravské části Panonie - na sev. svahu Předního Koutu
- Fragment slaniska u Velkých Němčic

Hustopečský bioregion_charakteristiky_4a

- Pozoruhodné stavby:
- Hradiště Cezavy z doby bronzové u Židlochovic
- Zámky Bučovice, Slavkov, Čejkovice
- Městská památková zóna ve Slavkově (hist. náměstí s domy od renesance), radnice v Kyjově, pův. románsko-gotický kostel v Blučině, got. kostel v Zaječí v dominantní poloze, románsko-got. kostel v Podivíně.
- Mohyla míru u Prací (secese), větrný mlýn u Klobouk
- Moderní kostel v Hustopečích, dálnice D2 – Brno-Bratislava
- Typické velké vesnice s několika tisíci obyvatel, např. Velké Pavlovice, Velké Bílovice, nově vyhlašovaná za města (např. Vracov)

Hustopečský

bioregion_charakteristiky_4b

- Negativa:
- Bioregion nejvíce postižený vodní erozí v ČR
- Velké plochy bez dřevin – hl. v jižní části bioregionu
- Rozsáhlé zterasované svahy (největší plocha teras v ČR) – a dnes zpravidla bez užitku
- Znečištěné a totálně zregulované vodní toky
- Poklesy a dosedání povrchu po hlubinné těžbě lignitu
- Dálnice D2 – hluk, emise plynů, mikročástic
- Sklárny v Kyjově – emise
- Environmentální kauzy:
- Těžba ropy
- Snahy o výstavbu parků větrných elektráren (Kloboucko)
- Šíření akátu do lesů i na četná stepní lada
- Pozitivní – 2. nejstarší realizovaný biokoridor (Vracov, z r. 1990).