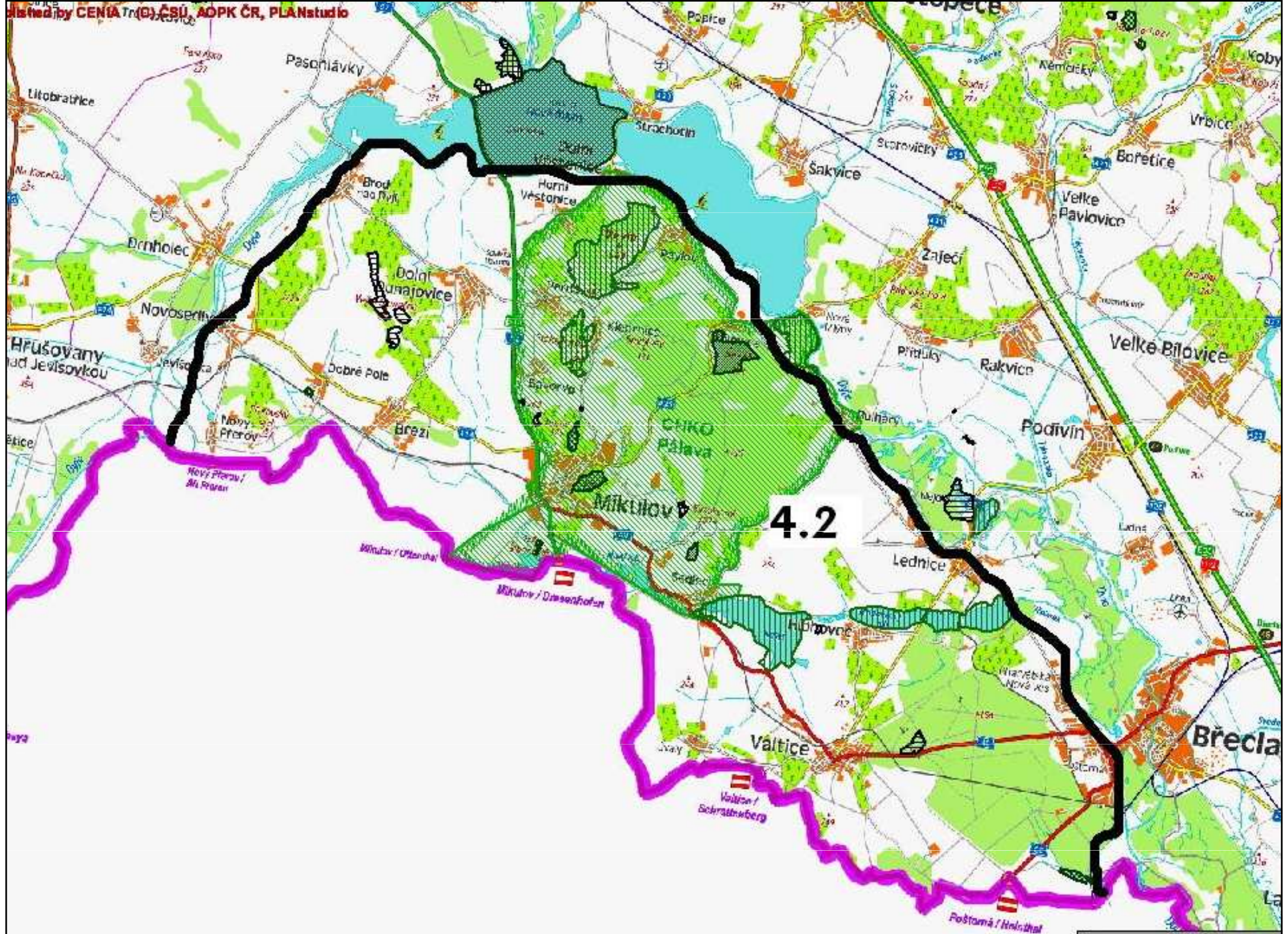


Mikulovský bioregion (4.2)





4.2

Mikulovský bioregion – charakteristiky_1

- Poloha: centrální bioregion jižní Moravy, za nivou Dyje, ovlivněn Alpami (předalpskou biotou). Izolovaný odlesněním okolí v neolitu, bez buku. Asi polovina bioregionu leží ve Weinviertelu v Dolních Rakousích.
- Plocha: 289 km² (v ČR).
- Charakteristiky: Velmi pestrý stanovišti, georeliéfem i biotou. Vápencová bradla, výrazné pahorky z miocénních vápnitých jílu a písků (Dunajovické kopce), ploché deprese se slanisky a rybníky, sprašové plošiny, pahorkatina na ždánickém flyši, rozsáhlá pliocénní terasa s dunami vátých písků. Největší procentuální zastoupení vinic v ČR. Do r. 1946 osídlen téměř výhradně německy mluvícím obyvatelstvem, po r. 1946 kompletně dosídlen obyvateli ze Slovácka – příznivé pro udržení tradiční péče o krajinu (na rozdíl od Lechovického bioregionu). Bioregion symbolizuje to, co se v obecném povědomí považuje za jižní Moravu.

Mikulovský bioregion – charakteristiky_2

- Vegetační stupně: 1. – 3.
- 1. 70 %, 2. 29 %, 3. 1%
- A 7, B 18, Cs 6, Cn 4, D 65
- N 92, z 3, a 4, o 1
- Počet typů biochor: 11 (hodně na tak malou plochu)
- Využití krajiny: (vinice cca 13 %)
- Lesy 21, Orná 50, TTP 4, vody 2,2, KES 0,9
- Lesy: Sm +, Bo 22, Jd 0, Md +
- Db 44, Hb 5, Bk 0, Cenné I. 14, Tp 5, Vr 2, Ak 4. Podíl přirozených dřevin: **68 %**

Mikulovský bioregion – charakteristiky_2b

- **Velkoplošná ZCHÚ:** CHKO Pálava + Biosférické rezervace UNESCO Dolní Pomoraví
- **Př.P:** -
- **Památková zóna:** Leží zde převážná část Lednicko-Valtického areálu, zapsaného v kulturním dědictví UNESCO
- **Maloplošná ZCHÚ:** NPR Děvín, NPR Tabulová (skalní stepi, skály, suťové lesy, šipákové doubravy na vápencích), NPP Rendezvous (lesy a světliny na píscích), NPR Dunajovické kopce (stepi s mandloní nízkou), NPR Slanisko u Nesytu (nejlepší slanisko v ČR), NPR Lednické rybníky (ptáci) atd...

Pálava – osa Mikulovského bioregionu od Znojma. Dominanta jižní Moravy, „posel Alp“. Výše vápencových bradel se snižuje od severu k jihu.



Děvín (548 m), nejvyšší vrch bioregionu, s převýšením nad nivou Dyje 390 m. Pohled od S přes střední Novomlýnskou nádrž. Severní svahy jsou kryty lesy, na úpatí jsou převážně vinice. Vlevo zřícenina Děvičky, vpravo Kotel s nejvyšší skálou Martinkou, úplně vpravo zřícenina Sirotčího hrádku.





Vrchol Děvína s
telekomunikační věží
postavenou bez stavebního
povolení v jádru rezervace v r.
1974. Dobře patrné jsou
ukloněné desky jurských
vápenců vyvlečené z hloubi
při vrásnění Karpat



Nejvyšší skála na Pálavě –
80 m vysoká stěna Martinka
na Kotli. Cíl horolezců.
Na stěnách dealpinská
vegetace a hnízdiště ptáků.

Svahy Kotle pod skalami – mohutné akumulace svahovin obnažené vápencovým lomem. V lomu kvetoucí mahalebka, nahoře vysazená nepůvodní borovice černá





Typický obraz na Pálavě – nahoře vápencové skály s lesy a skalními stepmi, pod nimi na kamenitých svahovinách bývalé pastviny zarůstající křovinami, na flyšovém úpatí hojně vinice.

Masív Děvína od východu, přes Dolní novomlýnskou nádrž. Na jv. srážech na vrstevních plochách vápenců jsou skalní stepi, snad částečně původní. Úpatí z rozpadavého flyše – vinice, pole.



Ze stepí na Děvíně k jihu k Mikulovu – vpravo Kotel, uprostřed Stolová hora, dále vlevo Turoid a Svatý kopeček nad Mikulovem. Za Stolovou horou v pozadí masív Galgenbergu (425 m) v Rakousku, který též patří do Mikulovského bioregionu.



Zvolna zarůstající
stepi na jv. svahu
Děvína s kvetoucí
třešní mahalebkou

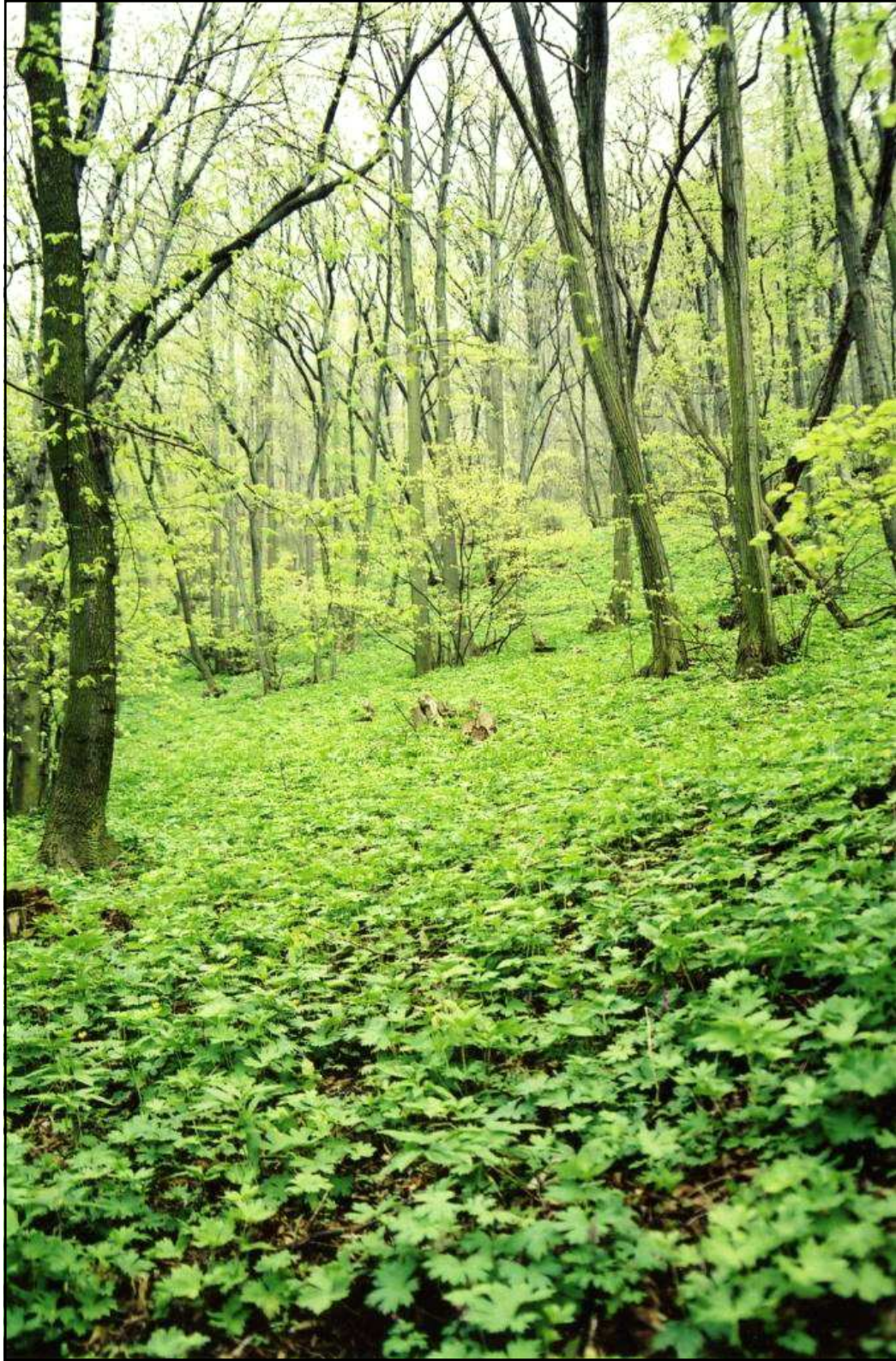


Kosatec nízký



Dub šipák
nad
Soutěskou
na z. svahu
Děvína.
Erbovní
strom
CHKO.





Suťové lesy pod skálami na sz. svahu Děvína –
dominuje lipová pařezina se souvislým
podrostem oměje vlčího



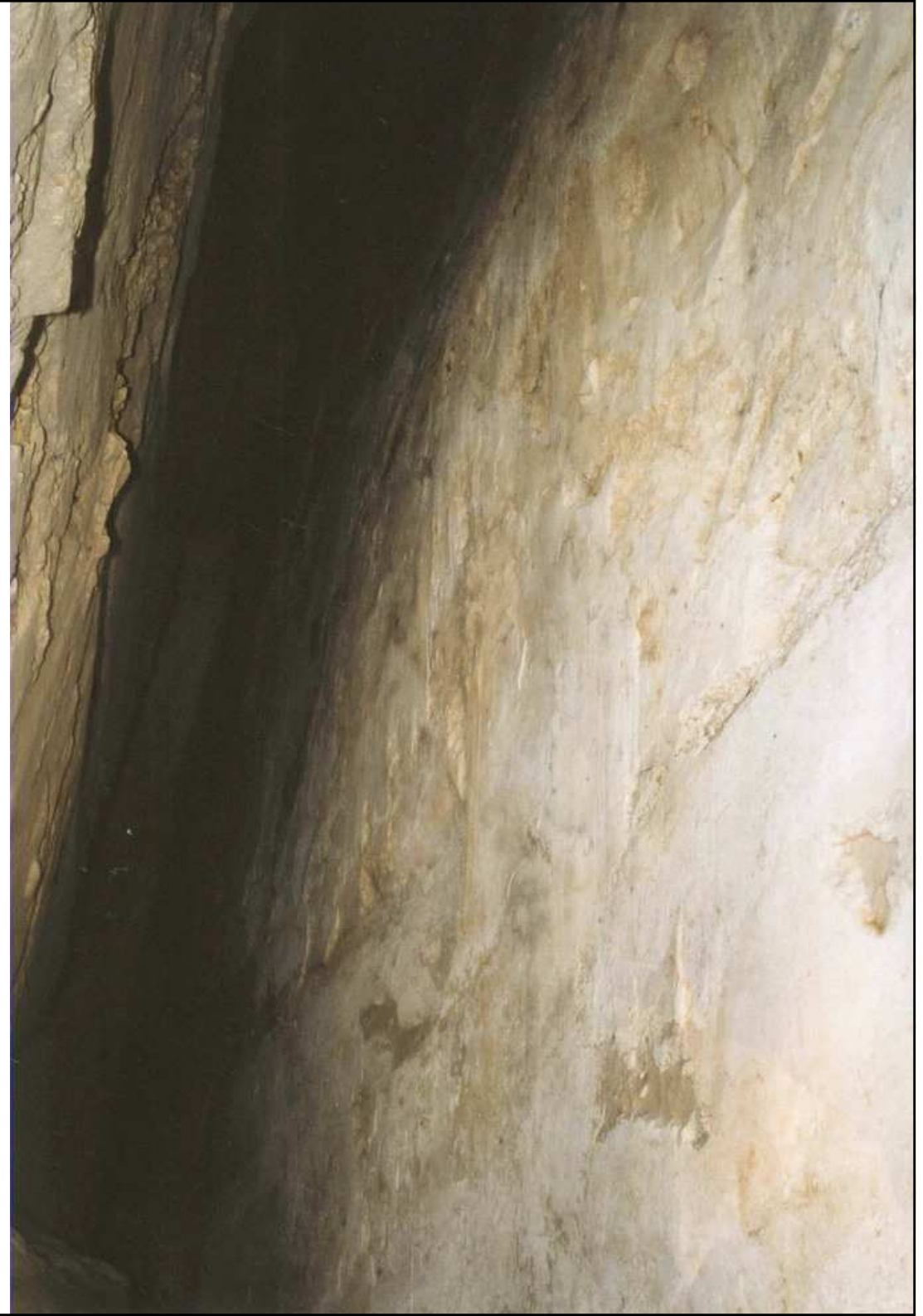
Na jižní Moravě
původní
plamének plotní,
tvoří poctivé
dřevité liány
dorůstající až do
korun stromů do
výše 15 m.



Svérázná jeskyně na Turoldu, opět v r. 2004 zpřístupněná. Bez krápníků, zato s kalcitovými krystaly. Délka dnes již přes 1 km. Relativně teplé kryptoklima (roč. prům. 10 st. C), sucho, prašno, v dolní části jezero s hladinou stoupající i o 20 m.



Značná část
jeskyně je
tvořena
skalními
rozsedlinami
(zde s krásným
tektonickým
zrcadlem)



Část jeskyně formovaná asi neogenními vodními toky





**Krystalová výzdoba stěn
jeskyně – vznikla
vysrážením z krasových
stojatých vod**

Dunajovické kopce leží v západní části bioregionu. Jsou z miocénních jíílů a štěrků, zcela bezlesé, ale pokryté jen vinicemi a opuštěnými pastvinami, dnes stepmi, většinou chráněnými s řadou xerotermofilních druhů, vč. vzácné mandloně nízké. Část byla zterasována (viz pyramida), ale bez užitku, dnes se zde také rozvíjí step.



Pohled z Pálavy severně od Mikulova k jv. – vlevo výběžek Milovického lesa – největší teplomilné doubravy v ČR, v pozadí Valtice, vlevo v pozadí borový komplex Bořího lesa k Břeclavi



**Slanisko u Nesytu –
největší, nejzachovalejší a
nejcennější v ČR. Za
socializmu těžce
poškozeno zemědělstvím,
dnes chráněné jako
NPR a opečovávané**

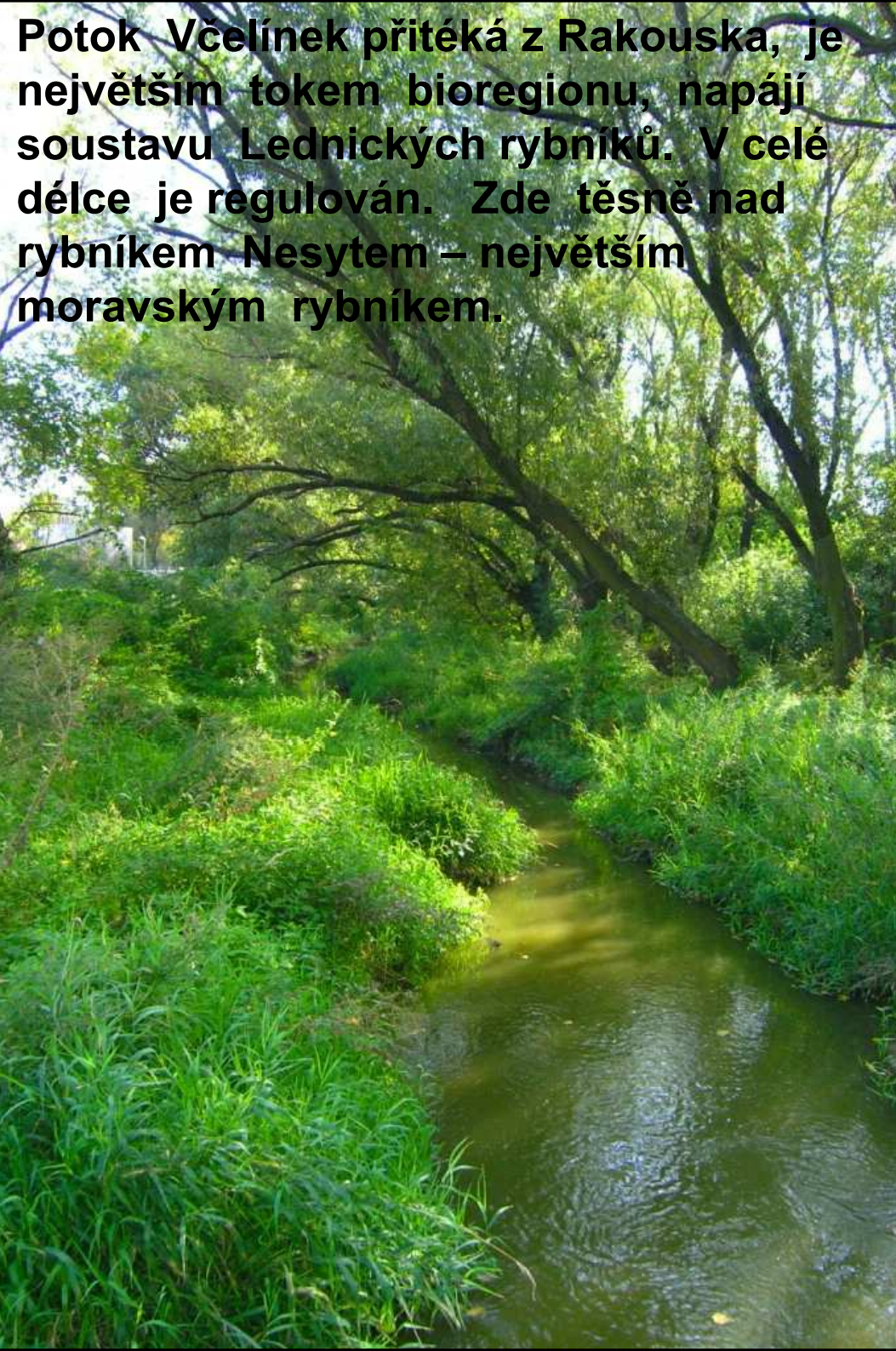


Západní část slaniska s topoly – typický obraz vlhkých stanovišť Panonie



Slaná louka ve východní části rezervace, zde s jitrocelem přímořským
(žlutá vysoká plodenství)





Potok Včelínek přitéká z Rakouska, je největším tokem bioregionu, napájí soustavu Lednických rybníků. V celé délce je regulován. Zde těsně nad rybníkem Nesytem – největším moravským rybníkem.

Vzhled malých potoků a okolí rybníků – nad Novým rybníkem



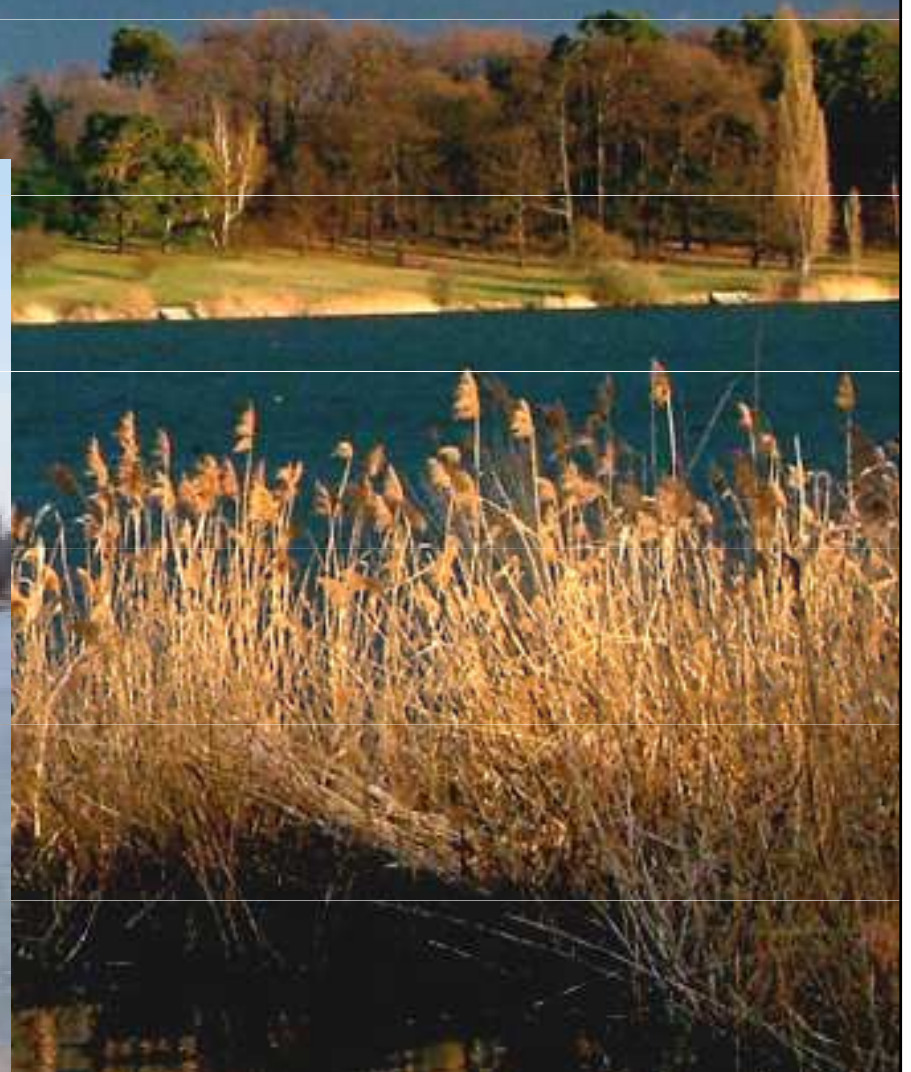
Takto kdysi vypadaly sníženiny s vývěry slaných vod, na kterých vznikla slaniska. Současný vzhled okolí Nového rybníka – po opuštění luk v 60. letech 20. stol.



Mlýnský rybník je posledním v kaskádě Lednických rybníků. Nad ním se tyčí zámek Apollo s lesoparkem a přírodním koupalištěm



Největší moravský
rybník Nesyt (350 ha)



Náměstí v Mikulově spolu se Svatým kopečkem v pozadí působí jihoevropským dojmem



Pavlov – typická jihomoravská ves na úpatí Pálavy. Pohled z Děviček.



Hlavní ulice v Pavlově s domy se štíty ve stylu lidového baroka. Gotická kostelní věž typická pro jižní Moravu.



Zámek ve Valticích – sídlo Liechtensteinů. Pod parkem vlevo jsou ukryty zbytky románského hradu – předchůdce zámku.





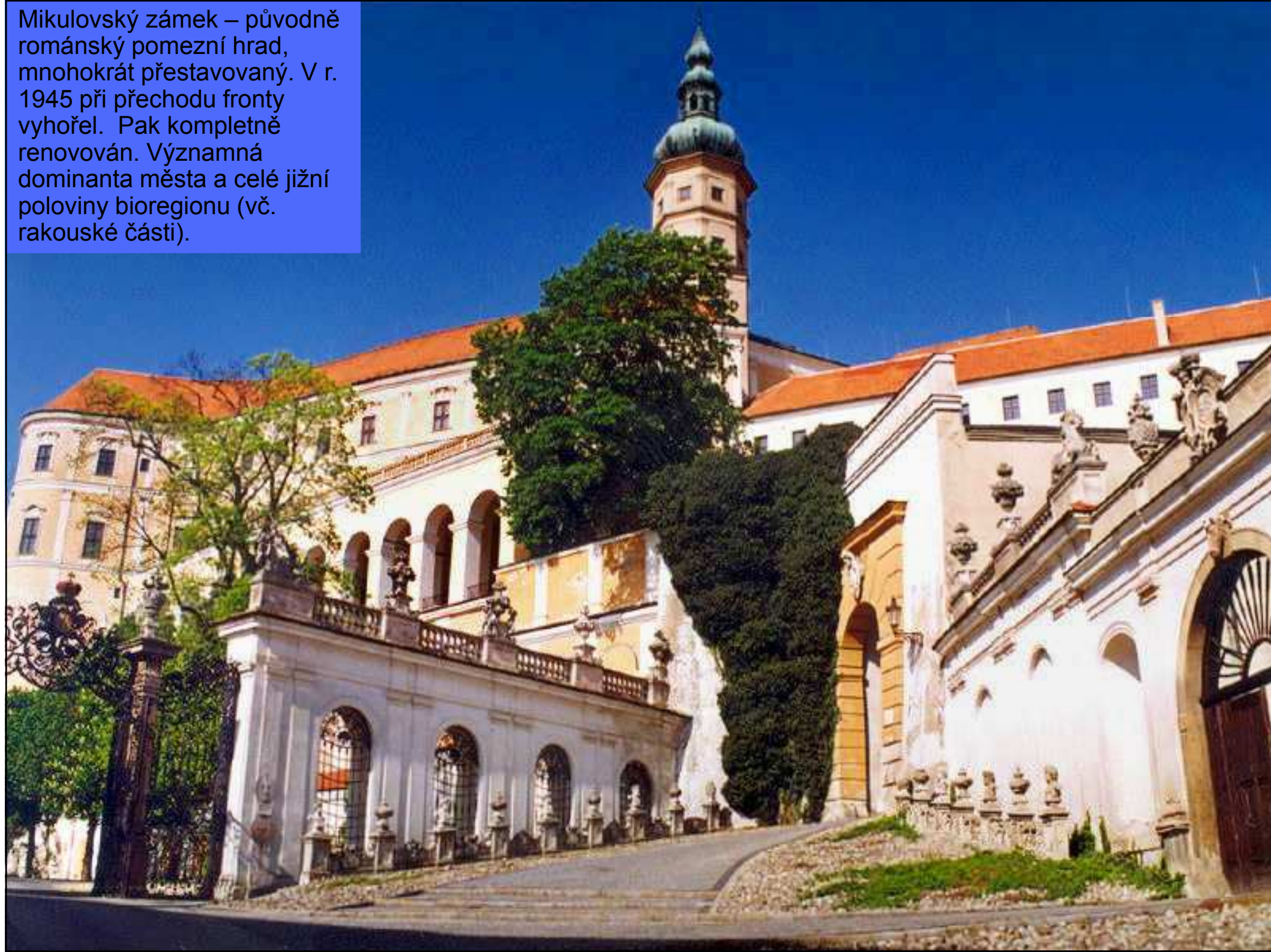
Vápencová bradla lákala k založení hradů – zde Sirotčí hrádek a vpravo Děvičky. Ten byl ještě opravován v 17. stol. při očekávání tureckého vpádu. Třetí hrad byl v Mikulově a další v Rakousku



Hrad Děvičky má zřejmě románský základ



Mikulovský zámek – původně románský pomezní hrad, mnohokrát přestavovaný. V r. 1945 při přechodu fronty vyhořel. Pak kompletně renovován. Významná dominanta města a celé jižní poloviny bioregionu (vč. rakouské části).



Rakouská část bioregionu – městečko Falkenstein s mohutnou zříceninou hradu, gotickým chrámem a tvrzí, obklopené vinicemi. Pohled z Galgenbergu k S – v pozadí v kouřmu Mikulov a Pavlovské vrchy.



Falkenstein i okolí leží na vystupujících vápencových bradlech, nejsou však tak vysoká jako v ČR.



Zřícenina hradu Falkenstein – do konce 80. let 20. stol. uzavřen, sídlo rakouské policie (prý zde byly odposlechy), dnes přístupný



Hrad na vápencovém bradle v městečku Staatz.
Opět s typickou výsadbou borovice černé.



Prohlídka zříceniny
hradu Staatz



Lednicko-valtický areál s
komponovanou krajinou. Od Tří
grácií k Rybničnímu zámečku



Monument sv. Huberta v lesích na
píscích mezi Valticemi a Poštornou





Apollonův chrám

Náměstí vinných sklepů ve Falkensteinu





Novodobý Mikulov. No comment.

Mikulovský

bioregion_charakteristiky_3

- Geologicko-geomorfologické pozoruhodnosti:
- Vápencová bradla (každý vrch má jinou stavbu)
- Krasové jevy - jeskyně, propasti, malé závrtky) – především Tuřold, ale i Stolová hora
- Naleziště schránek miocenní fauny i žraločích zubů (Mušlov)
- Miocenní (tzv. lithothamniové) měkké vápence – četné malé lomy jv. Mikulova – na stavební kámen i sochy.
- Slaniska
- Pliocenní údolí Dyje v místě dnešní státní hranice
- Pliocenní písková terasa mezi Valticemi a Poštornou, i s vátými písky
- Paleontologická naleziště na severním úpatí Pálavy z pleistocénu (Věstonická Venuše)

Mikulovský bioregion_charakteristiky_4

- Biologické pozoruhodnosti:
- Asi jediný bioregion v ČR s přirozeným výskytem dubu ceru
- Bioregion s výskytem teplomilné bioty na tvrdých skalních podkladech, na vápencích ovlivněný alpskou vegetací
- Řada druhů se v ČR vyskytuje pouze zde, mnohé zde mají svoji severní hranici areálu
- Nejrozsáhlejší komplex teplomilných doubrav v ČR (Milovický les – bohužel zde obora).
- Snad částečně přirozené skalní stepi s bohatou biotou
- Relativně teplomilné suťové vápencové lesy s omějem vlčím
- Největší výskyt slanisek v ČR a nejvýraznější slanisko v ČR (Slanisko u Nesytu).
- Díky teplé oblasti, lesům a jeskyním bohatý výskyt netopýrů a vrápenců (18 druhů z 21 v ČR)

Mikulovský bioregion_charakteristiky_4b

- **Významné stavby:**

- Mikulovský hrad a zámek, městská památková rezervace, zřícenina Děvičky, Zámek Valtice, Lednice.
- Nejstarší křížová cesta v ČR na Svatý kopeček, vč. kaple na vrcholu
- Lednicko-valtický areál s celkem asi 20 stavbami a stavbičkami, propojenými průhledy

- **Negativa:**

- Těžbou silně poškozen Turoid (vč. jeskyní) a zcela zlikvidován Mariánský vrch u Mikulova
- LVA bez dostatečné údržby
- Rozvoj pochybných příhraničních podniků
- Vysoká návštěvnost a devastace Pálavy (vč. vysílače), zarůstání stepí
- Milovický les – intenzivní oborní chov – likvidace lesního podrostu
- Boří les – převážně borové monokultury

- **Environmentální kauzy:**

- Snahy o přestavbu vysílače na Děvíně a stavbu příjezdové komunikace
- R 52 – prosazovaná po západním úpatí Pálavy a přes okraj Mikulova