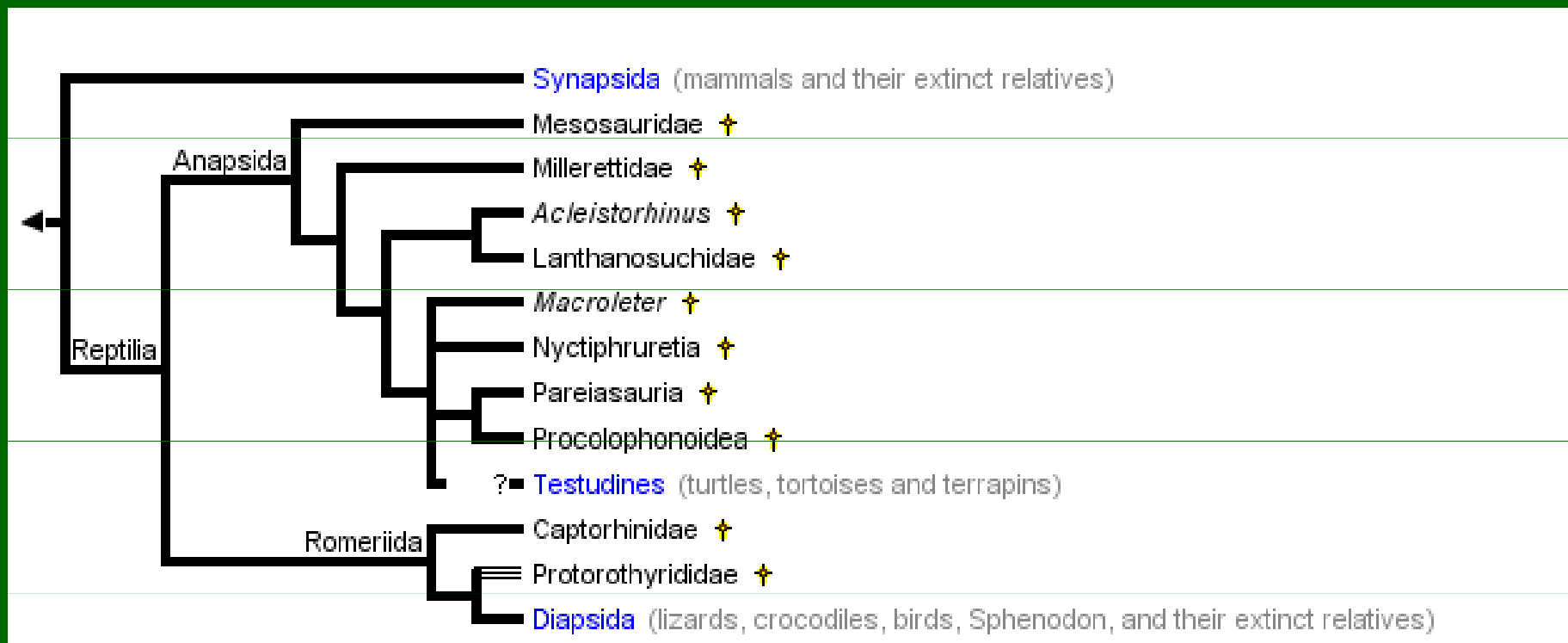


# PTÁCI

1.část

# Amniota

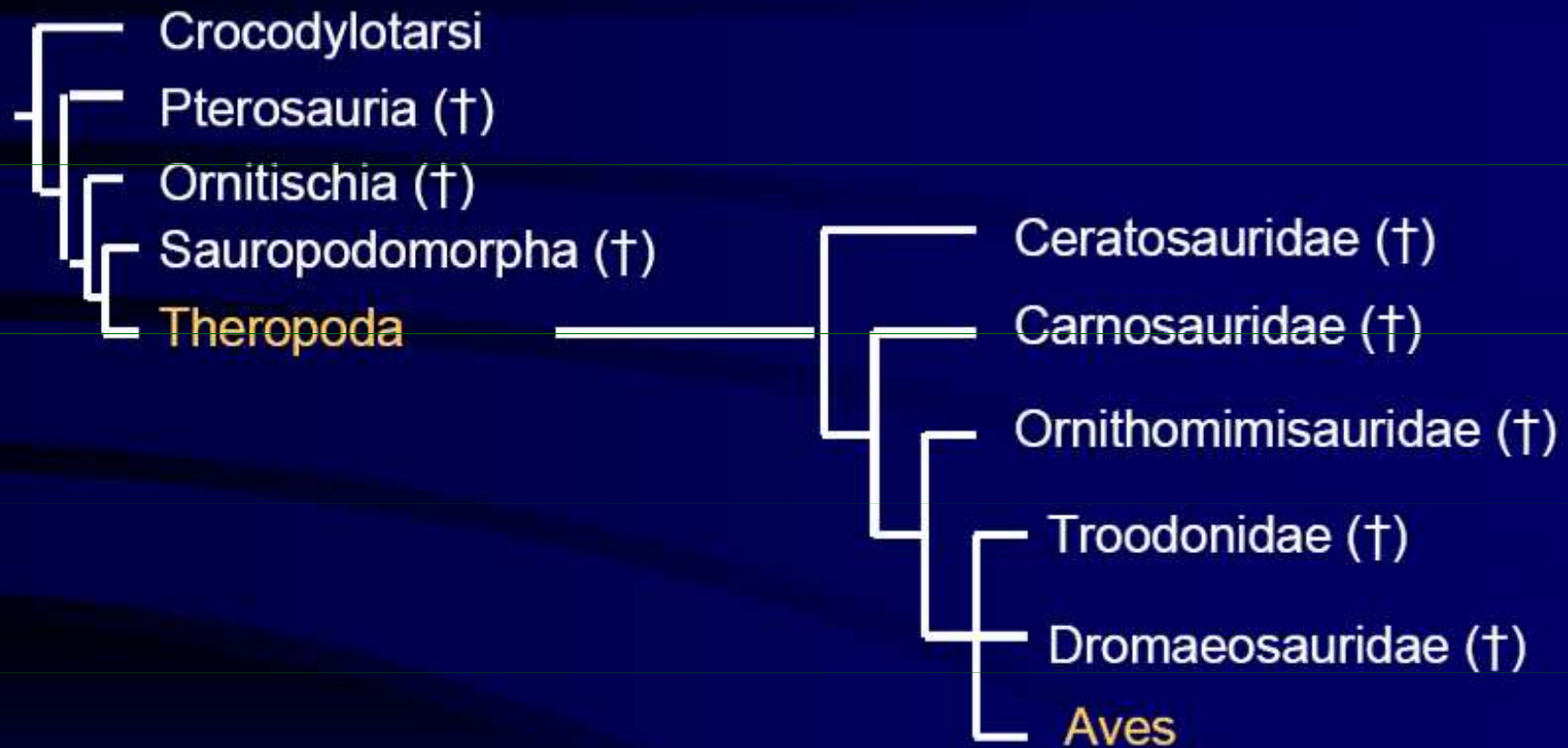


# Diapsida

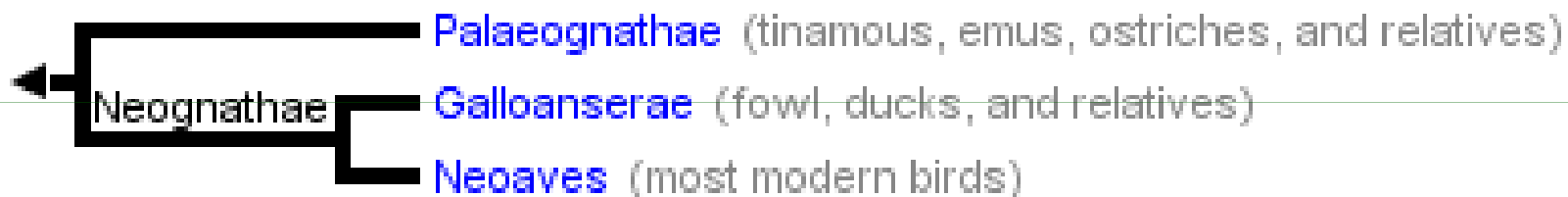
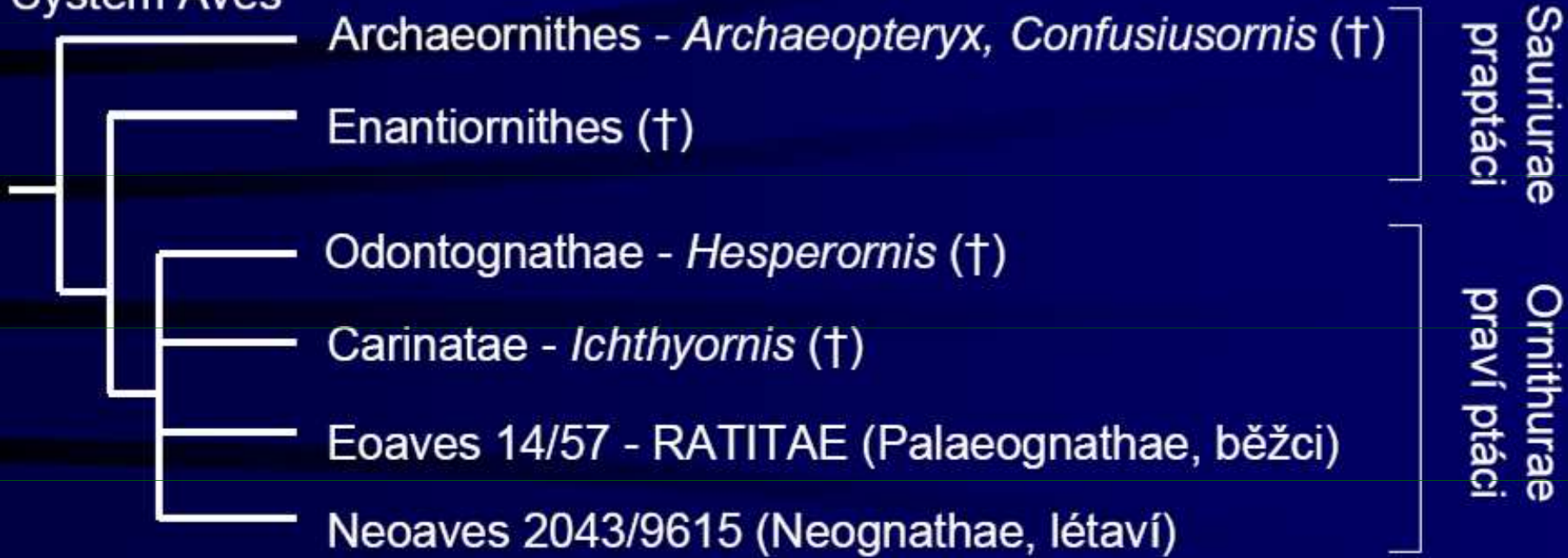


# AVES

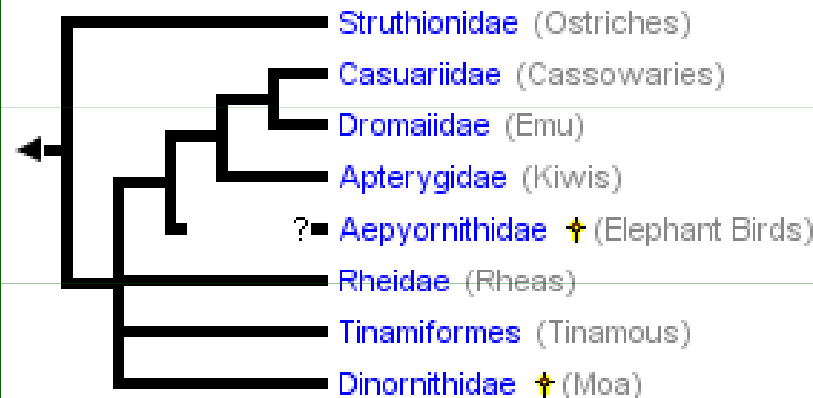
Původ: bipední theropodní plazi



## System Aves



# Paleognathae

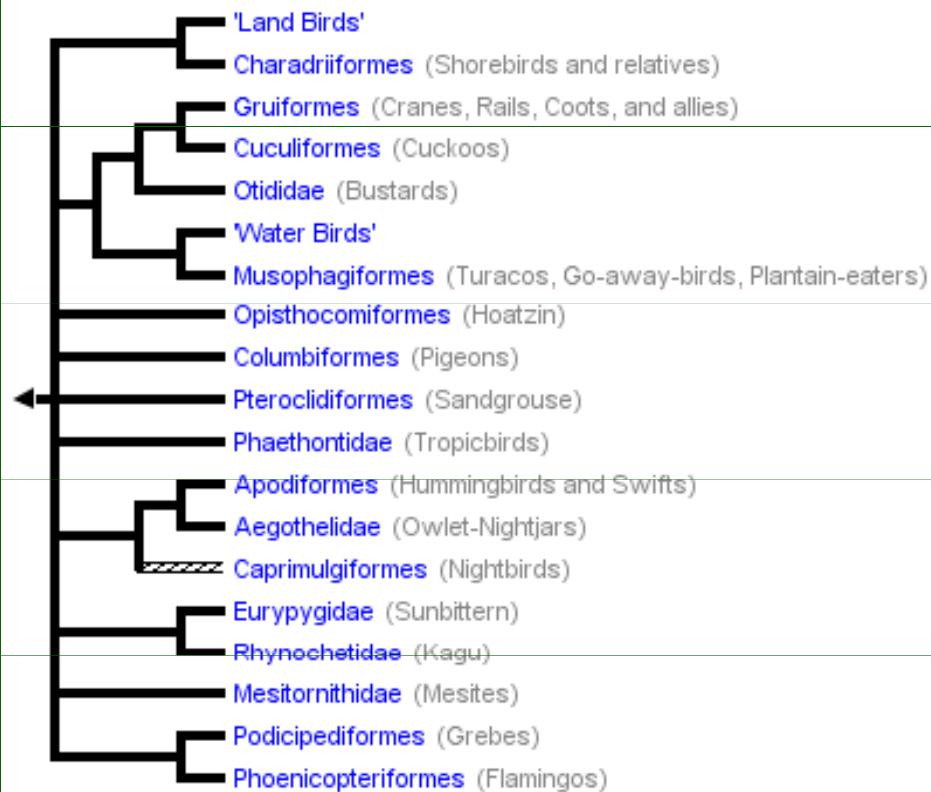


# Galloanserae



# Neognathae

## Neoaves



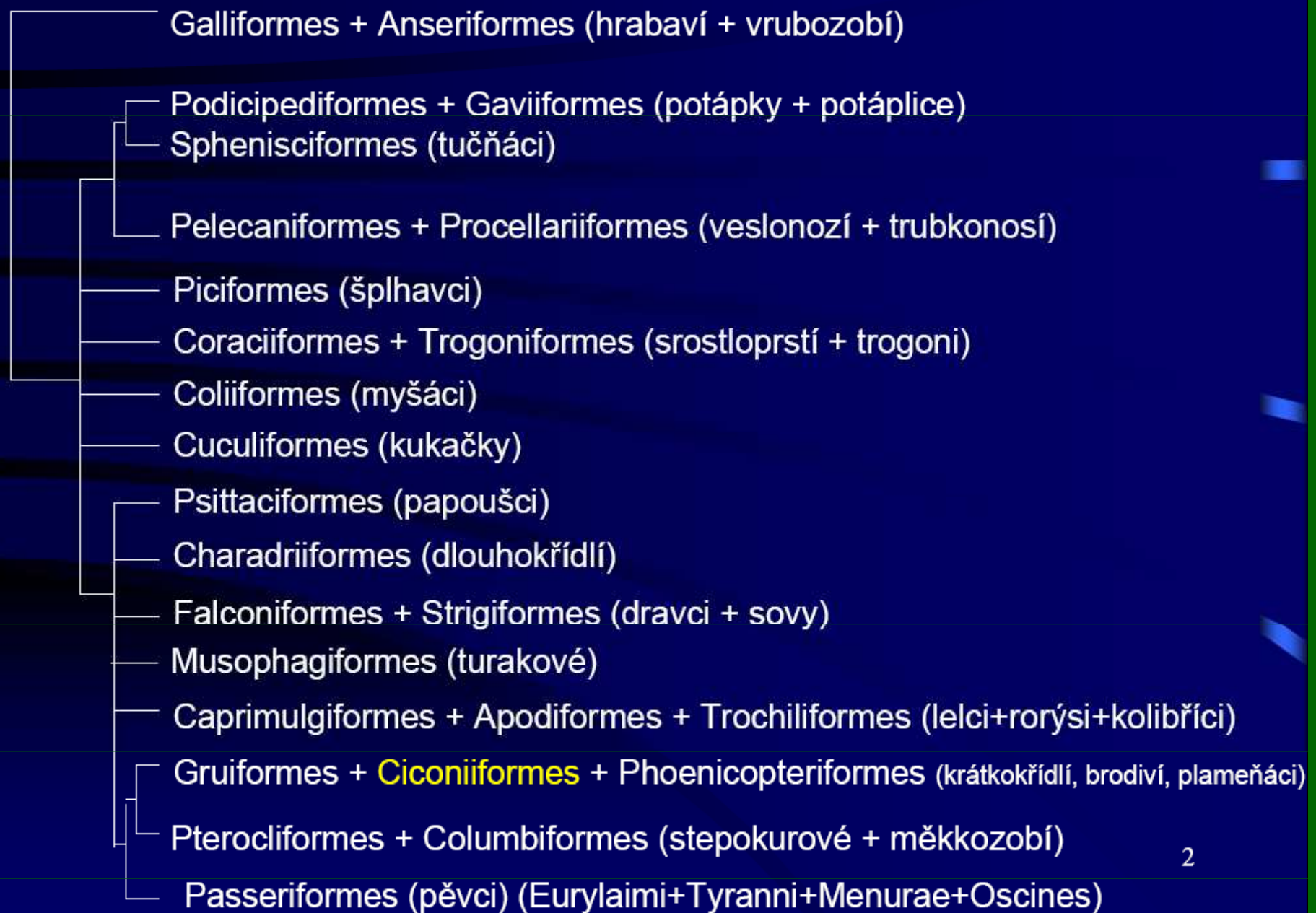
„Land birds“



„Water birds“



## Neoaves 2043/9615 (létaví)





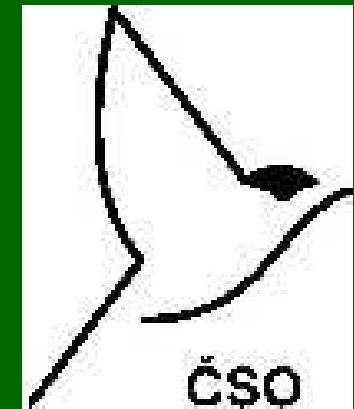
# AVIFAUNA

- dnes známo asi 10 000 druhů
- u nás 407 druhů ptáků (k 30.9.2008)
- asi 200 hnízdících druhů

## ORNITOLOGIE v ČR

- Česká společnost ornitologická

([www.birdlife.cz](http://www.birdlife.cz))



- (Faunistická komise: [fkcsso.sweb.cz](http://fkcsso.sweb.cz))

# LITERATURA

- SVENSSON, L., GRANT, P. J., MULLARNEY, K. & ZETTERSTRÖM, D., 2000: Collins Bird Guide. *Harper Collins, London.*
- BALÁT, F., 1986: Klíč k určování našich ptáků v přírodě. *Academia, Praha.*
- ČERNÝ, W. & DRCHAL, K., 1996: Ptáci. Průvodce přírodou. (2. vydání). *Aventinum, Praha.*
- DUNGEL, J. & HUDEC, K., 2001: Atlas ptáků České a Slovenské republiky. *Academia, Praha.*
- del HOYO, J., ELLIOTT, A., SARGATAL, J. & CHRISTIE, D. A. (eds.), 1992 – 2004: Handbook of the Birds of the World. Vol. 1 – 9. *Lynx, Barcelona.*
- HAGEMEIJER, W. J. M. & BLAIR, M. J. (eds.), 1997: The EBCC Atlas of European Breeding Birds: Their Distribution and Abundance. *T. & A. D. Poyser, London.*
- ŠŤASTNÝ, K., BEJČEK, V. & HUDEC, K., 2006: Atlas hnízdního rozšíření ptáků v České republice 2001 - 2003. *Aventinum.*
- MARTIŠKO, J. (ed.), 1994: Hnízdní rozšíření ptáků. Jihomoravský region. Část 1. Nepěvci. *MZM Brno & ZO ČSOP Pálava, Brno.*
- HUDEC, K. (ed.), 1994: Fauna ČR a SR. Ptáci – Aves, Díl I. (2. přepracované a doplněné vydání). *Academia, Praha.*

# Řád: HRABAVÍ (*Galliformes*)

- zavalití ptáci, pozemní (ale spí na větvích)
- noha anizodaktylní (kráčivá), silná – hrabavá, silné tupé drápy, často ostruha
- krátký zobák, na hlavě časté kožené výrůstky
- pohlaví často odlišně zbarvená (samci větší)
- někdy polygamie (ritualizace toku)
- hnízdí většinou na zemi, nidifugní ml.
- všežraví
- u nás 7 druhů

čeledi:

Hokovití - Cracidae ← někdy Craciformes

Tabonovití – Megapodiidae

**Tetřevovití – Tetraonidae**

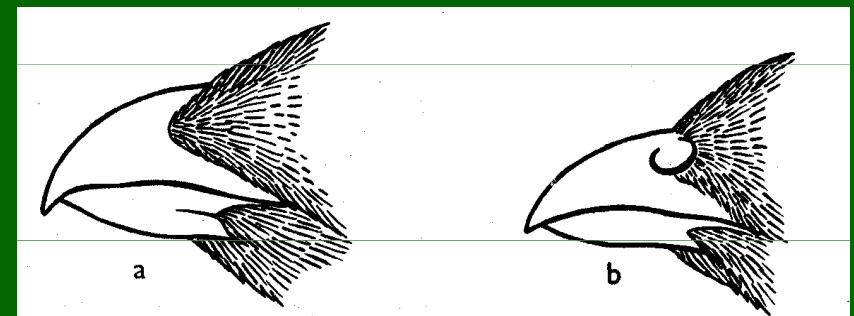
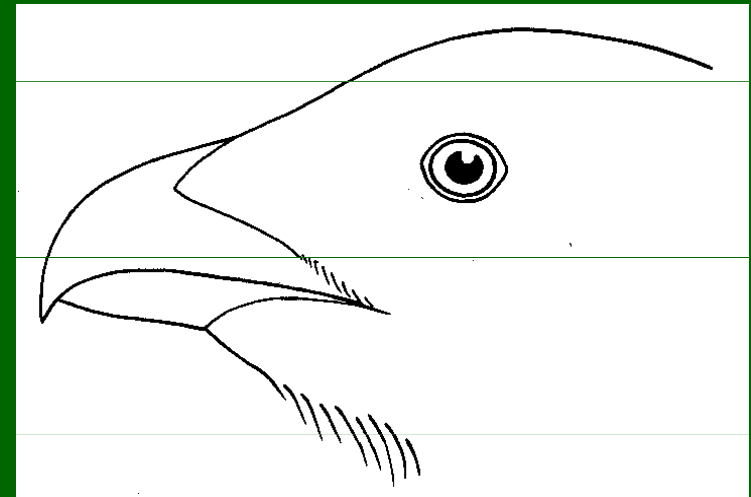
**Bažantovití – Phasianidae**

Krocanovití – Meleagrididae

Perličkovití – Numididae

Křepelovití - Odontophoridae

↕ někdy vše Phasianidae



# Č: Tetřevovití – *Tetraonidae*

- lesní kurové, husté opeření, běhák opeřený až po prsty, mimo tok solitérní

Meyers



Tetřev hlušec (*Tetrao urogallus*)



Tetřívěk obecný (*Tetrao tetrix*)

Jeřábek lesní (*Bonasa bonasia*)



# Č: Bažantovití - *Phasianidae*

- kurové otevřené krajiny (synantropní), běhák lysý,  
někdy prodloužená ocasní pera



Bažant obecný  
(*Phasianus colchicus*)



Koroptev polní (*Perdix perdix*)



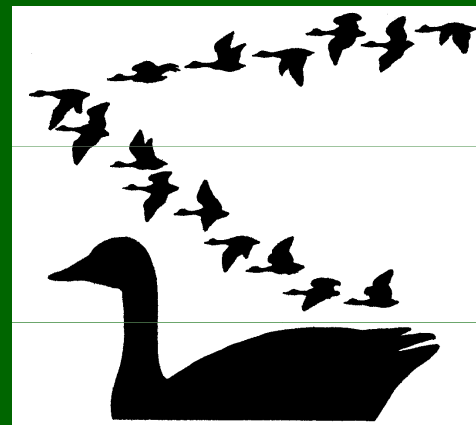
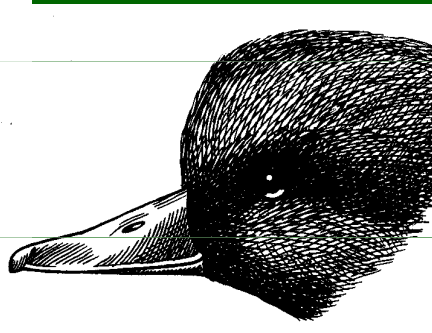
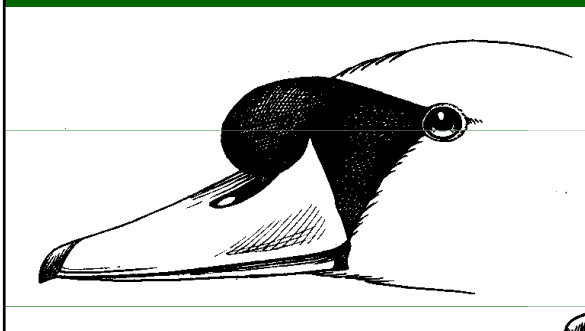
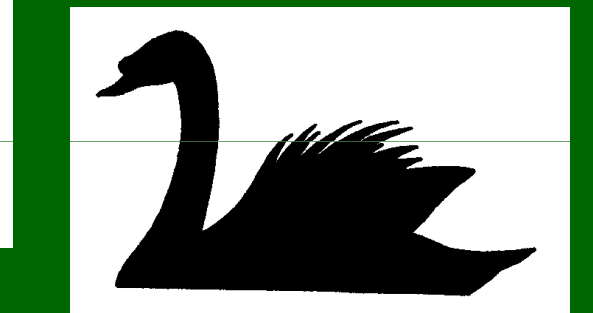
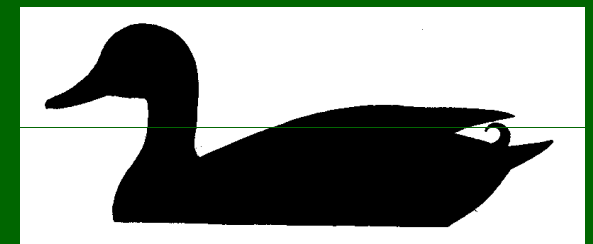
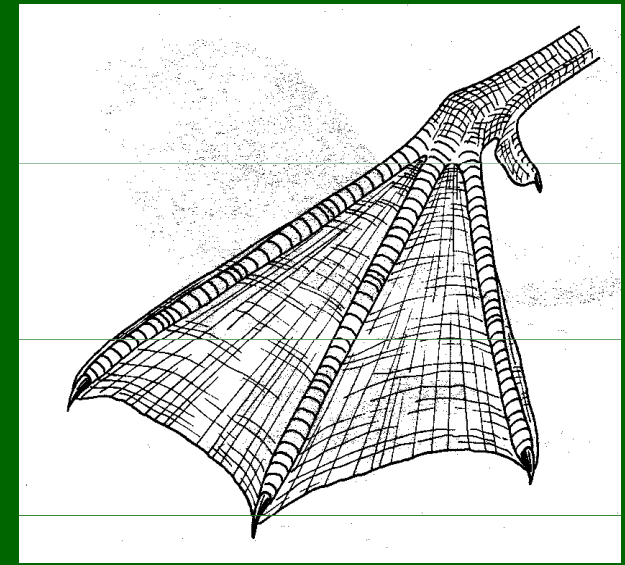
Křepelka polní (*Coturnix coturnix*)



Bažant královský (*Syrnaticus reevesi*)

# Řád: VRUBOZOBÍ (*Anseriformes*)

- středně velcí až velcí ptáci, krátký plochý zobák (rohovité lamely k cezení potravy), dlouhý krk
- plovací noha – přední 3 prsty s plovací blánou
- vodní
- dobří letci (úzká špičatá křídla) – tah
- častý pohlavní dimorfismus (samci pestří, samice sedí na vejcích)
- během pelichání neschopní letu
- nidifugní ml., potravou rostliny, bezobratlí, ryby
- u nás 47 druhů (asi 15 hnízdí)



Čeledi:

Kamišovití – Anhimidae

Kachnovití - Anatidae

Labuť velká (*Cygnus olor*)



Labuť zpěvná (*Cygnus cygnus*)



Labuť malá (*Cygnus columbianus bewickii*)



Husa velká (*Anser anser*)



Husa polní (*Anser fabalis*)







Husa malá (*Anser erythropus*)

Husa běločelá (*Anser albifrons*)





Berneška rudokrká (*Branta ruficollis*)



Berneška bělolící (*Branta leucopsis*)

Husice liščí (*Tadorna tadorna*)



Husice rezavá (*Tadorna ferruginea*)



Kachnička mandarinská  
(*Aix galericulata*)



Kachnička karolínská  
(*Aix sponsa*)

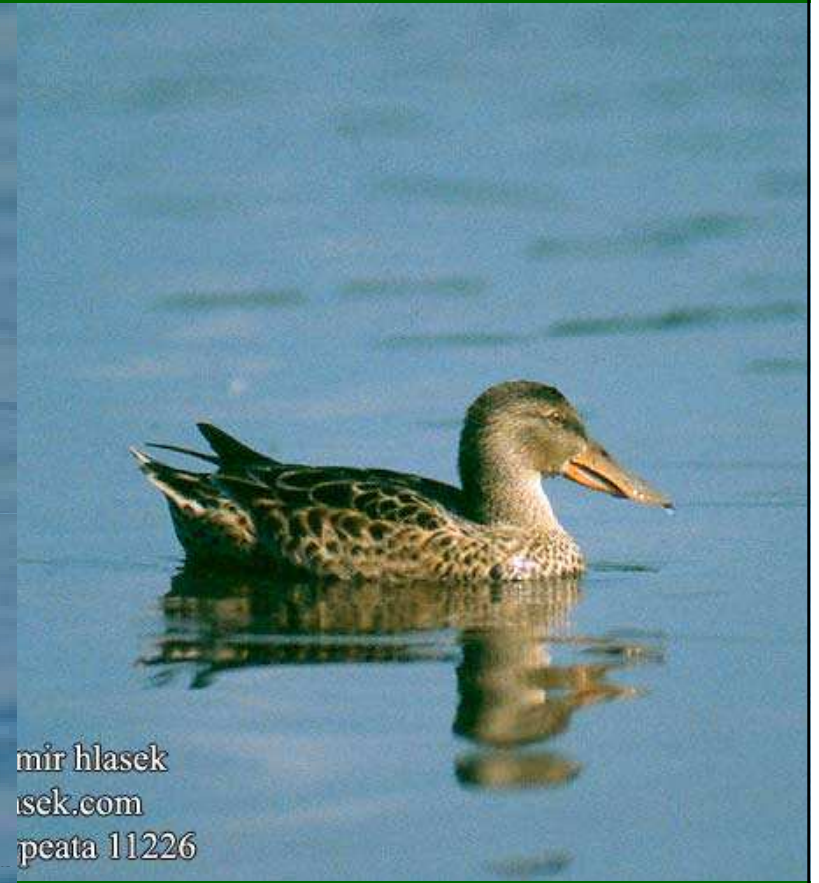
# Kachna divoká (*Anas platyrhynchos*)



# Kopřivka obecná (*Anas strepera*)



# Lžíčák pestrý (*Anas clypeata*)





Čírka obecná (*Anas crecca*)



Čírka modrá (*Anas querquedula*)





# Hvízdák eurasijský (*Anas penelope*)



# Ostralka štíhlá (*Anas acuta*)



# Zrzohlávka rudozobá (*Netta rufina*)

© Don DesJardin



# Polák velký (*Aythya ferina*)



© - lubomir hlasek  
www.hlasek.com  
Aythya ferina 4092

# Polák chocholačka (*Aythya fuligula*)



# Polák malý (*Aythya nyroca*)

# Hohol severní (*Bucephala clangula*)



# Morčák velký (*Mergus merganser*)



Morčák prostřední (*Mergus serrator*)



© John White

Morčák bílý  
(*Mergus albellus*)





Kajka mořská (*Somateria mollissima*)



Hoholka lední (*Clangula hyemalis*)



Turpan černý (*Melanitta nigra*)



Turpan hnědý (*Melanitta fusca*)

# Řád: TRUBKONOSÍ (*Procellariiformes*)

- mořští ptáci, rourkovité nozdry, hákovitý zobák (na konci)
- dlouhá štíhlá křídla (nejdelší loketní část)
- plovací noha ( 3 prsty s plovací blánou)
- často koloniální (útesy, ostrovy), nidikolní ml., masožraví
- u nás zjištěny 3 druhy

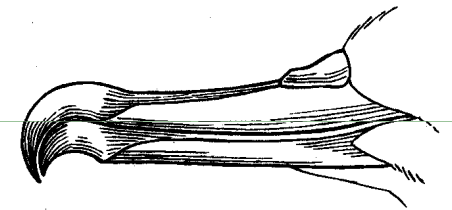
čeledi:

Albatrosovití – Diomedidae

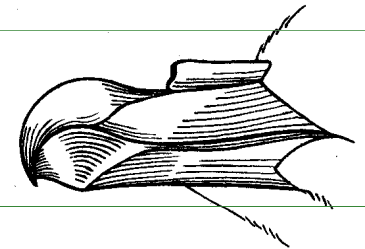
**Buřňákovití – Procellariidae**

**Buřňáčkovití – Hydrobatidae**

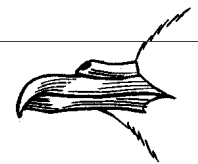
Buřňíkovití - Pelecanoididae



a



b



c



Buřňák lední (*Fulmarus glacialis*)

Buřňáček malý  
(*Hydrobates pelagicus*)



Buřňák šedý (*Calonectris diomedea*)



# Řád: VESLONOŽÍ (*Pelecaniformes*)

- velcí vodní ptáci, veslovací noha (4 prsty spojené plovací blánou)
- roztažitelný krční vak, rybožraví – různé techniky lovu
- nidikolní ml., u nás 5 druhů (1 hnízdí)

čeledi:

anhingovití – Anhingidae

kormoránovití – Phalacrocoracidae

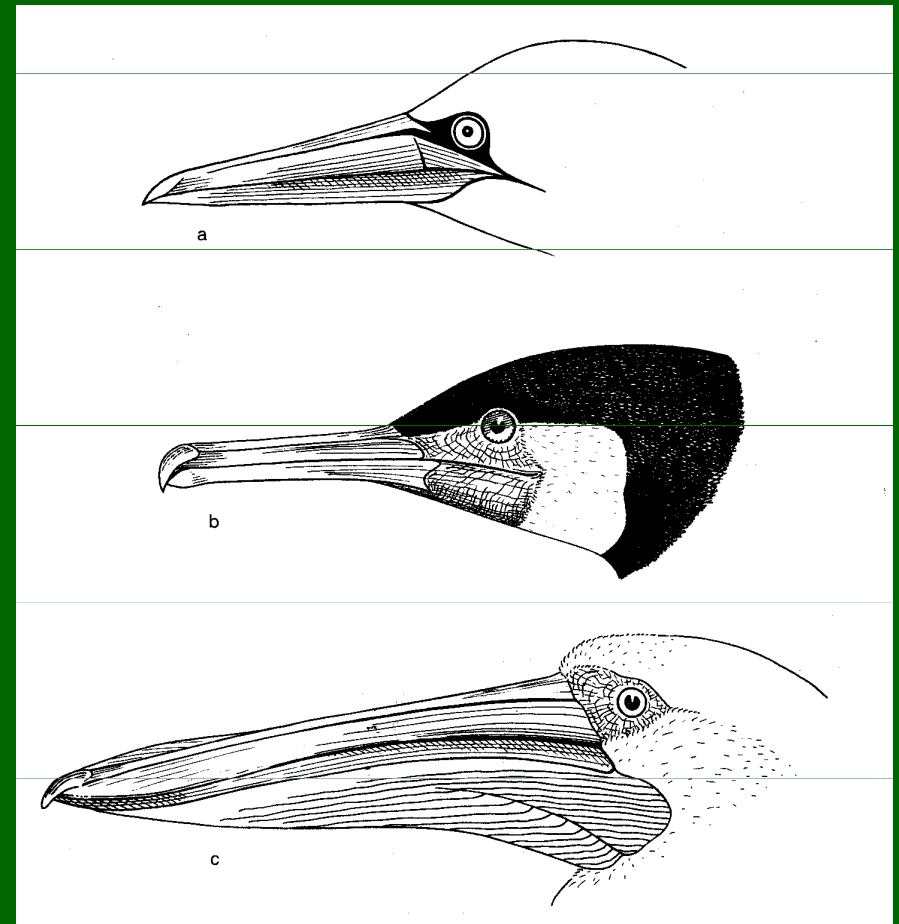
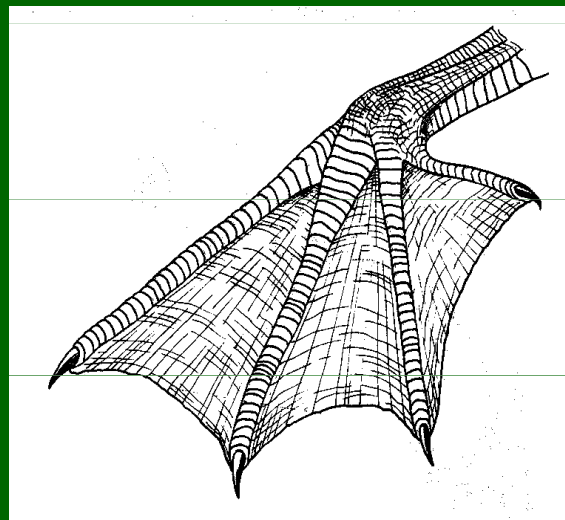
fregatkovití – Fregatidae

pelikánovití – Pelecanidae

faetonovití – Phaethontidae

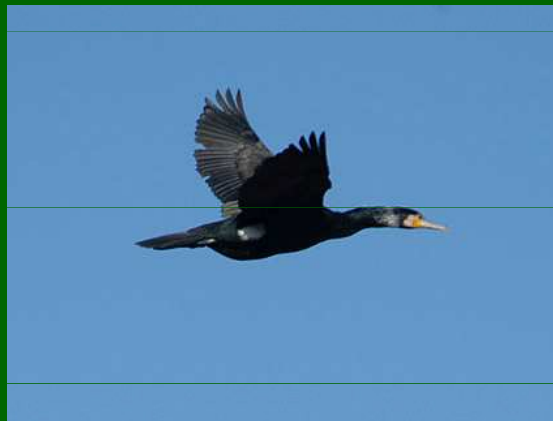
terejovití – Sulidae

(asi i člunozobec a kladivouš!)



# Č: Kormoránovití – *Phalacrocoracidae*

- na konci zobáku hák, dlouhý ocas a krk, tmavé zbarvení, dobří plavci (potápění), nemastné peří, kolonie na stromech či skalách



Kormorán velký (*Phalacrocorax carbo*)



K. malý  
*P. pygmeus*

# Č: Pelikánovití – *Pelecanidae*

- dlouhý zploštělý zobák, velký krční vak, dlouhá široká křídla (plachtění), pobřeží a vnitrozemské mokřady – kolonie (hnízda na zemi)

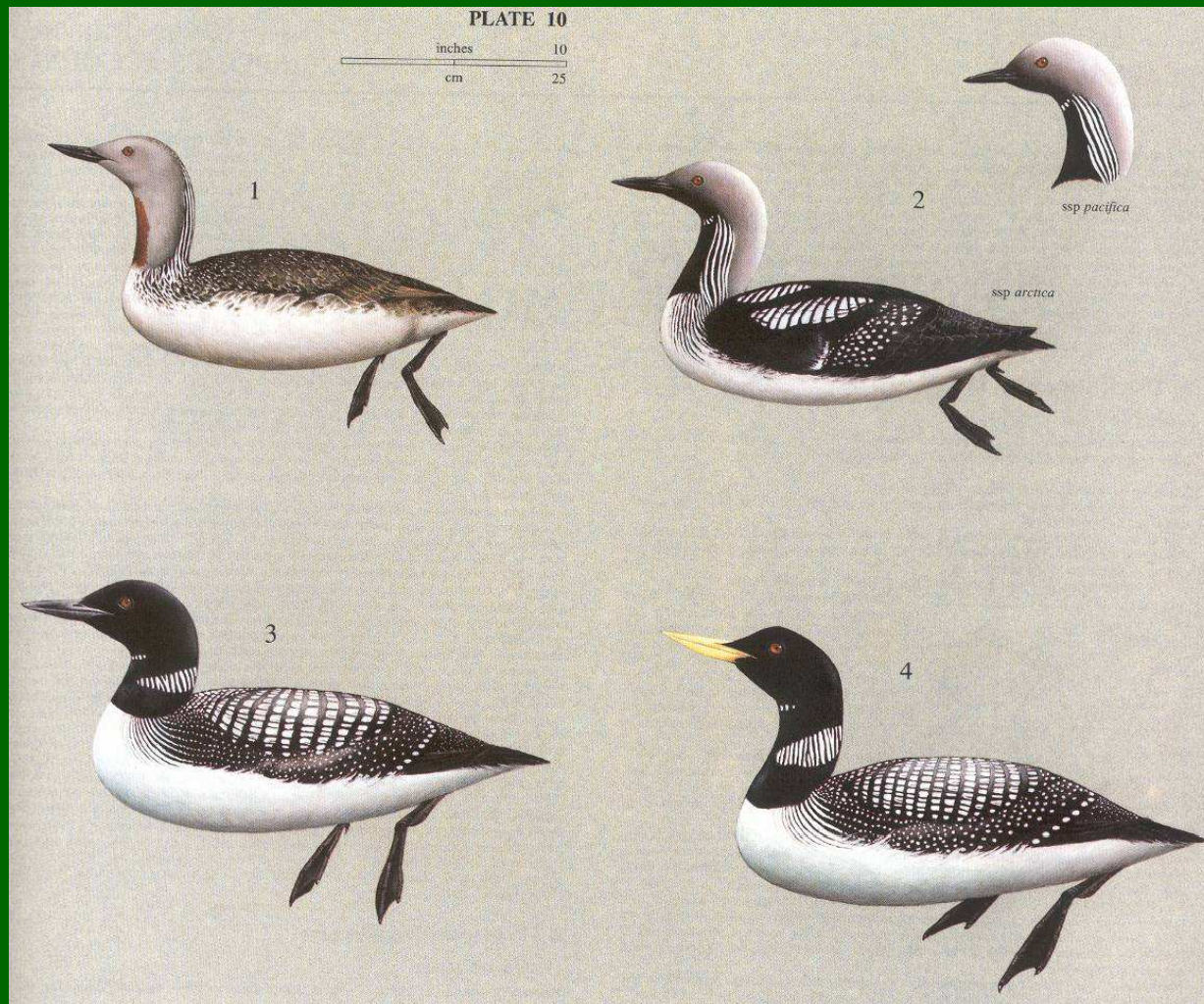
Pelikán bílý (*Pelecanus onocrotalus*)



P. kadeřavý – *P. crispus*

# Řád: POTÁPLICE (*Gaviiformes*)

- velcí potápiví ptáci, husté opeření, dlouhý špičatý zobák, masožravci
- plovací noha – tři prsty s plovací blánou, umístěná hodně vzadu
- rychlí letci – přistávají na prsa
- severská jezera, dvě vejce, seminidifugní ml.
- u nás 4 druhy (zimní hosté)



# Č: Potáplicovití - Gaviidae

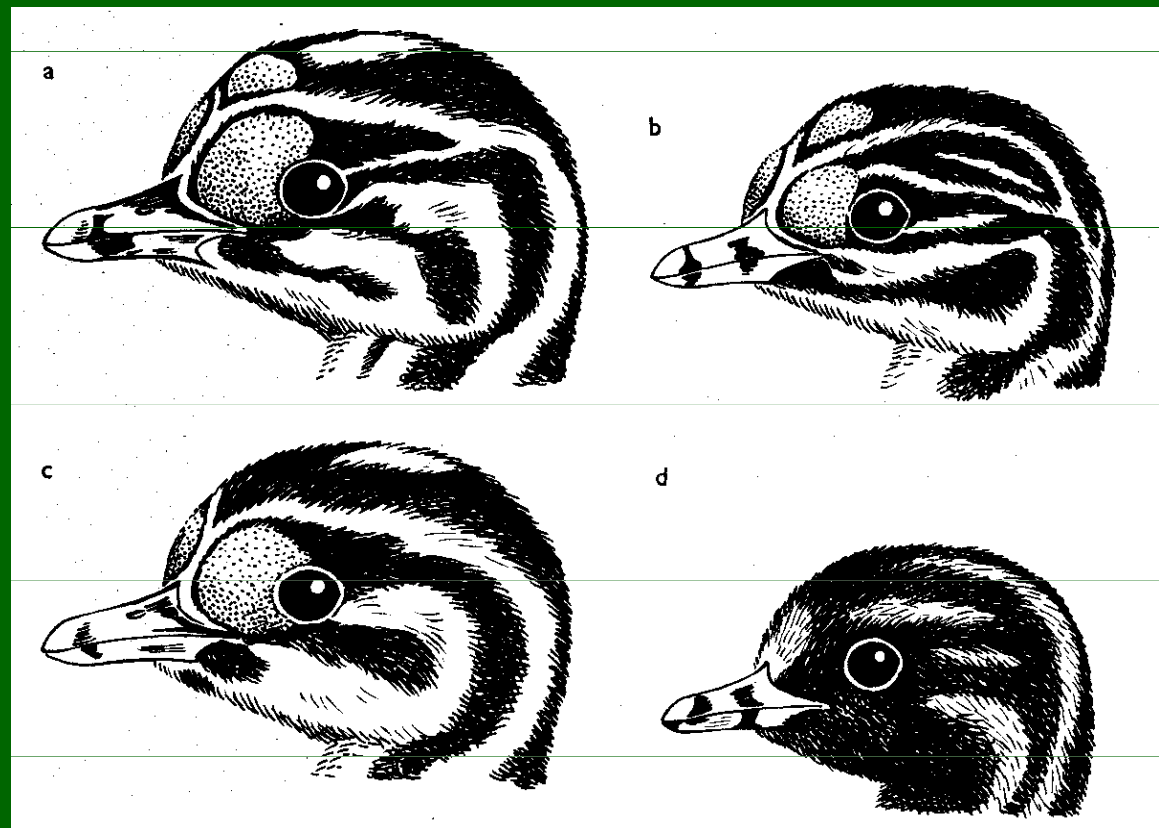
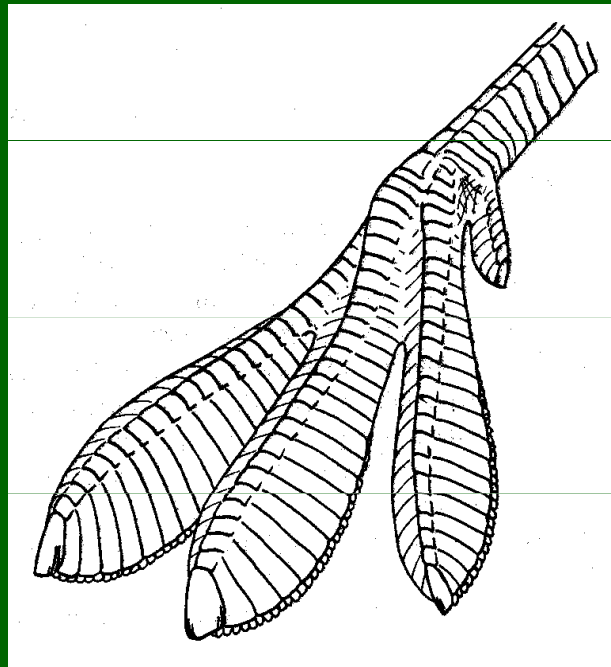
Potáplice malá (*Gavia stellata*)



Potáplice severní (*Gavia arctica*)

# Řád: POTÁPKY (*Podicipediformes*)

- potápiví ptáci, husté opeření
- nohy hodně vzadu na těle, 4 prsty lemované plovací blánou
- špičatý zobák – masožraví (bezobratlí, ryby), polykání peří
- ritualizace toku, některé druhy koloniální
- plovoucí hnízda, seminidifugní ml.
- u nás 5 druhů (4 hnízdí)





# Č: Potápkovití – *Podicipedidae*

Potápka malá (*Tachybaptus ruficollis*)



Potápka roháč (*Podiceps cristatus*)

# Potápka rudokrká (*Podiceps grisegena*)



# Potápka černokrká (*Podiceps nigricollis*)

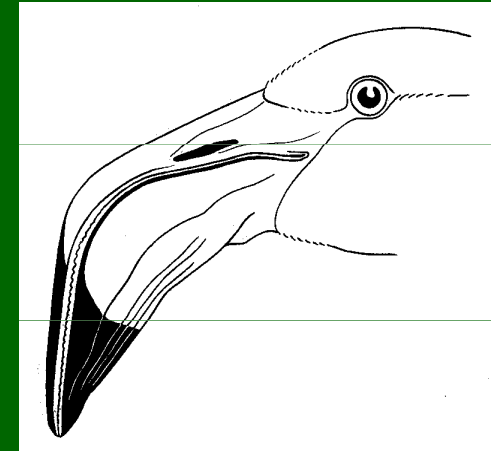


# Potápka žltorohá (*Podiceps auritus*)

# Řád: PLAMEŇÁCI (*Phoenicopteriformes*)

- velcí vodní ptáci, dlouhé nohy a krk
- silný zobák s filtrovacími lamelami – potravou plankton
- přední prsty s plovací blánou, palec redukován
- v letu natažený krk, relativně krátká křídla
- kolonie – slaná i sladká jezera
- hnízda z hlíny na zemi, nidikolní ml.
- u nás vzácně 1 druh

Č: Plameňákovití - Phoenicopteridae



Plameňák růžový (*Phoenicopterus ruber*)

# Řád: BRODIVÍ (*Ciconiiformes*)

- většinou štíhlí vodní ptáci, dlouhý zobák, krk a nohy
- brodivá noha (dlouhá noha s dobře vyvinutým palcem, s plovací blánou na předních prstech nebo bez ní)
- různé modifikace zobáku – lov živočichů
- hnízda na stromech či v rákosinách, kolonie, nidikolní ml.
- u nás 14 druhů (9 hnízdí)

*Čeledi:*

Volavkovití – Ardeidae

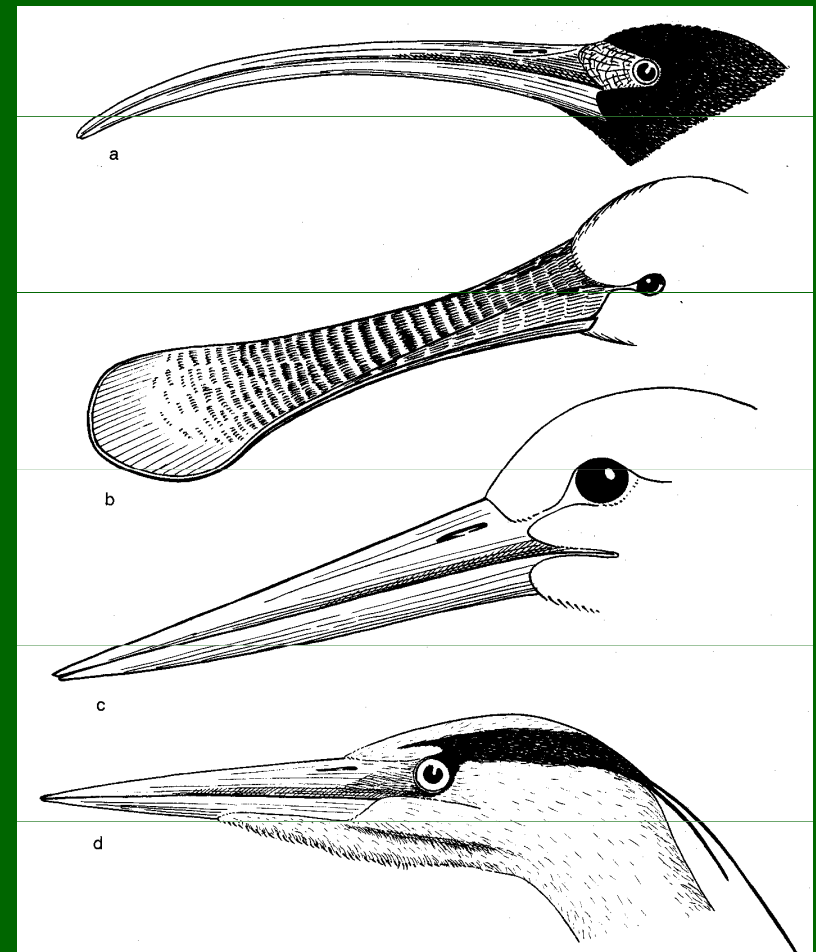
Čápovití – Ciconiidae

Ibisovití – Threskiornithidae

Člunozobcovití – Balaenicipitidae

Kladivoušovití – Scopidae

Kondorovití – Cathartidae (?)



# Č: Volavkovití – *Ardeidae*

- prsty bez plovacích blan, krk v letu esovitě prohnutý, smíšené kolonie



Bukač velký (*Botaurus stellaris*)

Bukáček malý (*Ixobrychus minutus*)

# Kvakoš noční (*Nycticorax nycticorax*)



Volavka stříbřitá (*Egretta garzetta*)



Volavka bílá  
(*Egretta alba*)



Volavka vlasatá (*Ardeola ralloides*)



# Volavka popelavá (*Ardea cinerea*)



# Volavka červená (*Ardea purpurea*)



# Č: Čápoovití – *Ciconiidae*

- přední prsty částečně s plovací blánou, vytrvalí letci, v letu krk natažený



Čáp bílý (*Ciconia ciconia*)

Čáp černý (*Ciconia nigra*)



# Č: Ibisovití – *Threskiornithidae*

- výrazně modifikované zobáky, v letu natažený krk, u kořene prstů plovací blána

Ibis hnědý (*Plegadis falcinellus*)



Kolpík bílý  
(*Platalea leucorodia*)



# Řád: DRAVCI (*Accipitriformes*)

- denní predátoři či mrchožrouti (vývržky)
- skvělý zrak, ostře zahnutý silný zobák, nozdry v lysém ozobí
- nohy se zahnutými drápy – spáry
- výborní letci – široká křídla s prstíky (plachtění)
- samice větší, velká hnízda (stromy, skály), nidikolní ml.
- u nás 27 druhů (hnízdí 11)

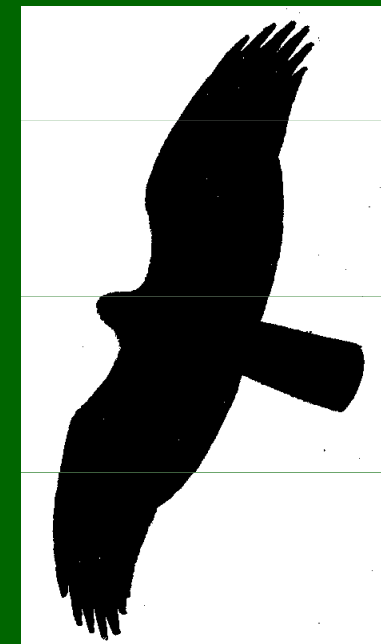
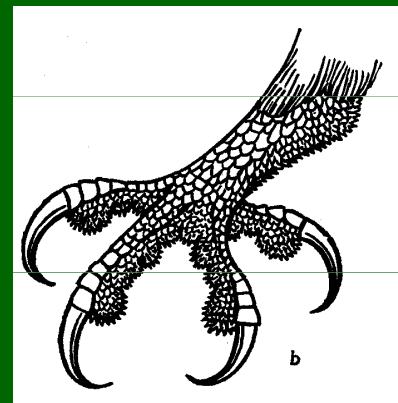
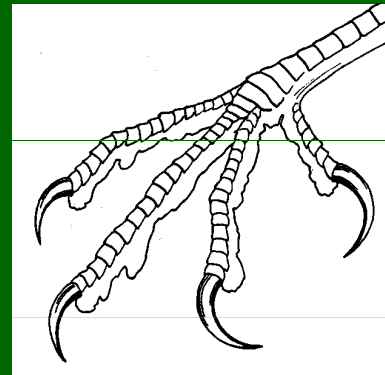
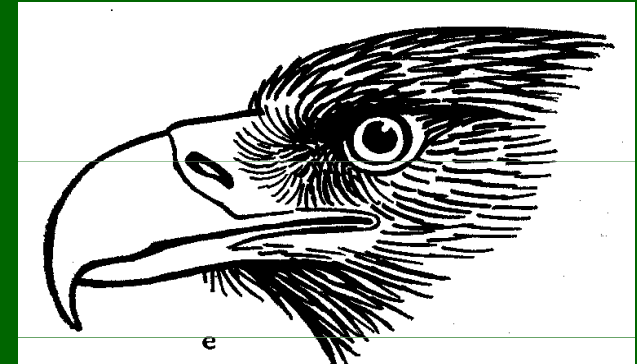
čeledi:

Kondorovití – Cathartidae (?)

Orlovcovití – Pandionidae

Jestřábovití – Accipitridae

Hadilovovití - Sagittariidae



# Č: Orlovcovití – *Pandionidae*

- velký rybožravý dravec, vratiprst (4. prst obratitelný dozadu)



Orlovec říční (*Pandion haliaetus*)

# Č: Jestřábovití – *Accipitridae*



Včelojed lesní  
(*Pernis apivorus*)

Luňák červený (*Milvus milvus*)



Luňák hnědý (*Milvus migrans*)

# Orel mořský (*Haliaeetus albicilla*)





Sup bělohlavý  
(*Gyps fulvus*)



Orlík krátkoprstý (*Circaetus gallicus*)

Moták pochop (*Circus aeruginosus*)



Moták pilich (*Circus cyaneus*)

# Moták lužní (*Circus pygargus*)



# Moták stepní (*Circus macrourus*)

# Jestřáb lesní (*Accipiter gentilis*)



# Krahujec obecný (*Accipiter nisus*)

Káně lesní (*Buteo buteo*)



Káně rousná (*Buteo lagopus*)

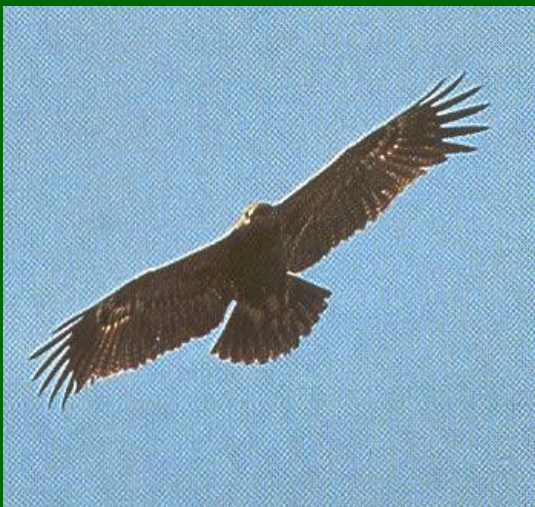
# Orel skalní (*Aquila chrysaetos*)



# Orel královský (*Aquila heliaca*)



# Orel křiklavý (*Aquila pomarina*)



# Orel nejmenší (*Aquila pennata*)



# Řád: SOKOLI (*Falconiformes*)

- drobní až velcí denní predátoři (vývržky)
- výborný zrak, silný hákovitý zobák se zejkem, nozdry v lysém ozobí, oční kroužek
- zašpičatělá úzká křídla - rychlý obratný let
- samci pestřejší, samice větší
- hnízdo z větví na stromech či skalách, nidikolní ml.
- u nás 10 druhů (hnízdí 4)



# Č: Sokolovití – *Falconidae*

Sokol stěhovavý (*Falco peregrinus*)



Ostříž lesní (*Falco subbuteo*)

# Raroh velký (*Falco cherrug*)



# Dřemlík tundrový (*Falco columbarius*)

# Pošťolka obecná (*Falco tinnunculus*)



# Poštołka rudonohá (*Falco vespertinus*)



# Poštołka jižní (*Falco naumanni*)

# Řád: KRÁTKOKŘÍDLÍ (*Gruiformes*)

- různorodá skupina, málo společných znaků
- anizodaktylní noha (palec vysoko postavený či chybí) – běhavá, brodivá či lemovaná
- hnízdí na zemi či v rákosinách, nidifugní ml.
- většinou býložravci či všežravci
- u nás 12 druhů (hnízdí 8)

čeledi:

Mesitovití – Mesithornithidae

Perepelovití – Turnicidae

**Jeřábovití – Gruidae**

Kurlanovití – Aramidae

Trubačovití – Psophiidae

**Chřástalovití – Rallidae**

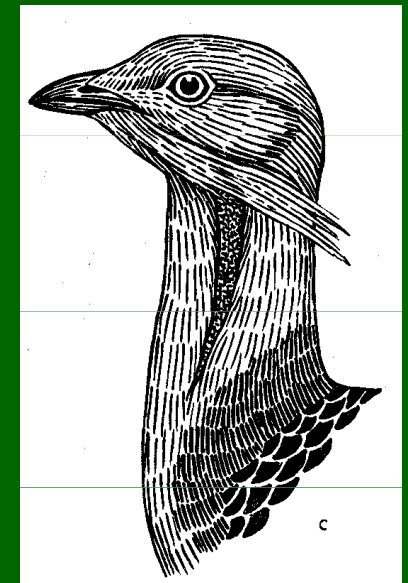
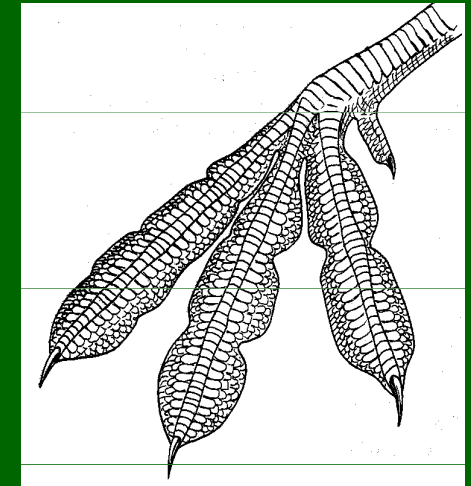
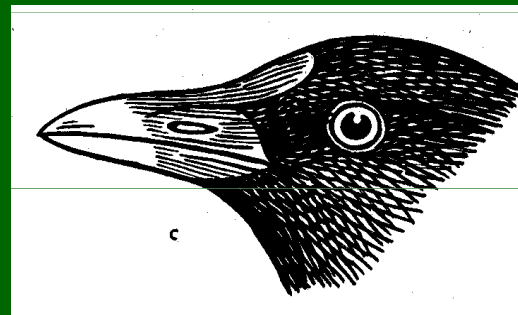
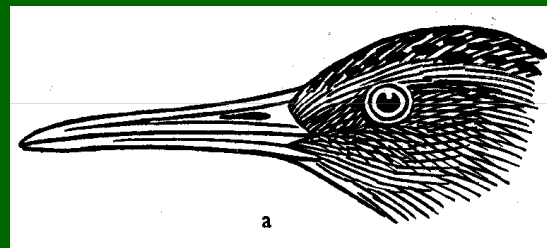
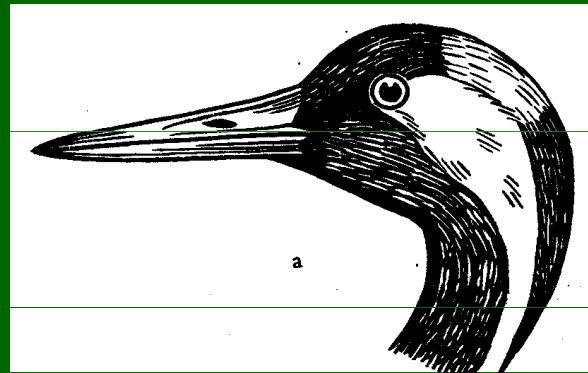
Chřástalcovití – Heliornithidae

Kaguovití – Rhynochetidae

Slunatcovití – Eurypygidae

Seriemovití – Cariamidae

**Dropovití - Otididae**



# Č: Jeřábovití – *Gruidae*

- velcí, podobní brodivým (dlouhé nohy a krk - v letu natažený), lysá barevná místa na hlavě, dobří letci, samci nápadné ruční letky (přesahují ocas)
- rovinaté mokřady, ritualizovaný tok, všežravci



Jeřáb popelavý  
(*Grus grus*)

# Č: Chřástalovití – *Rallidae*

- malí až středně velcí, často skrytí, v blízkosti vod
- tělo zploštělé ze stran, často dlouhé nohy s dlouhými prsty (lyska lemované)
- kožní štítek na čele – lysky, při pelichání neschopní letu
- všežravci, hnízda v rákosinách či na loukách



Chřástal vodní (*Rallus aquaticus*)



# Chřástal kropenatý (*Porzana porzana*)



# Chřástal malý (*Porzana parva*)

# Chřástal polní (*Crex crex*)



Lyska černá (*Fulica atra*)



Slípka zelenonohá (*Gallinula chloropus*)



# Č: Dropovití – *Otididae*

- velcí pozemní ptáci, nejtěžší evropský létající pták (až 20 kg!)
- zcela chybí palec, 3 prsty se zploštělými drápy, bez kostrční žlázy
- ritualizovaný tok, samci větší, hnízdo na zemi, všežravci



Drop velký (*Otis tarda*)

# Řád: BAHŇÁCI (=DLOUHOKŘÍDLÍ) (*Charadriiformes*)

- různorodá skupina, většinou vázáni na vodu
- většinou plovací noha (redukce palce)
- masožravci (hlavně bezobratlí) – různé modifikované zobáky
- dlouhá špičatá křídla – výborní letci, nejdelší tahy
- hnízdo většinou na zemi, nidifugní ml.
- u nás 87 druhů (hnízdí asi 17)

čeledi:

Ostnákovití – Jacanidae

Slučicovití – Rostratulidae

Pobřežníkovití – Dromadidae

Ústříčnickovití – Haematopodidae

Srpatkovití – Ibisorhynchidae

Tenkozobcovití – Recurvirostridae

Dytíkovití – Burhinidae

Ouhorlíkovití – Glareolidae

Kulíkovití – Charadriidae

Slukovití – Scolopacidae

Dropíkovití – Pedionomidae

Písečnickovití – Thinocoridae

Štítonosovití – Chionidae

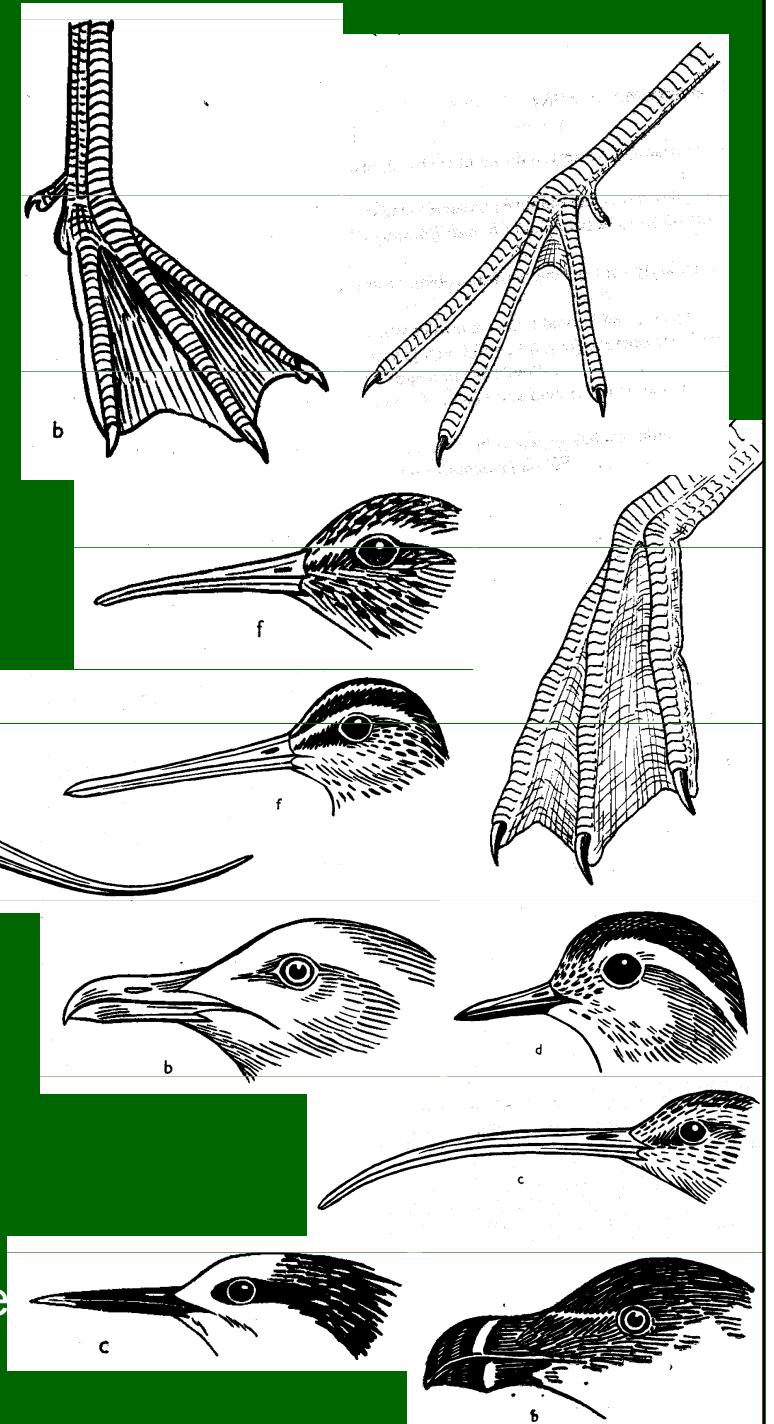
Chaluhovití – Stercorariidae

Rackovití – Laridae

Rybákovití – Sternidae

Zobounovití – Rhynchopidae

Alkovití – Alcidae



# Č: Ústříčnickovití – Haematopodidae

- silné dlouhé červené zobáky – otvírání schránek měkkýšů
- zavalité tělo, černobílé či černé zbarvení
- hlavně mořská pobřeží



Ústříčník velký (*Haematopus ostralegus*)

# Č: Tenkozobcovití – *Recurvirostridae*

- dlouhé štíhlé nohy, na prstech částečně plovací blána, někdy kolonie, 4 vejce



Pisila čáponohá  
(*Himantopus himantopus*)

Tenkozobec opačný  
(*Recurvirostra avosetta*)

# Č: Dytíkovití – *Burhinidae*

- středně velcí ptáci, velká hlava s velkýma žlutýma očima, na prstech částečně plovací blána
- otevřená krajina (step), noční aktivita, 2 vejce

Dytík úhorní (*Burhinus oedicnemus*)





# Č: Ouhorlíkovití – *Glareolidae*

- krátké nohy a zobák, obratní letci – lov hmyzu v letu
- dlouhý vykrojený ocas
- otevřené stepní mokřady



Ouhorlík stepní (*Glareola pratincola*)

# Č: Kulíkovití – *Charadriidae*

- menší ptáci, krátký zobák, krátký krk, velké oči, palec silně redukován či chybí, kratší nohy, 4 vejce
- otevřená krajina, nejčastěji mělčiny a břehy vod



Kulík říční  
(*Charadrius dubius*)

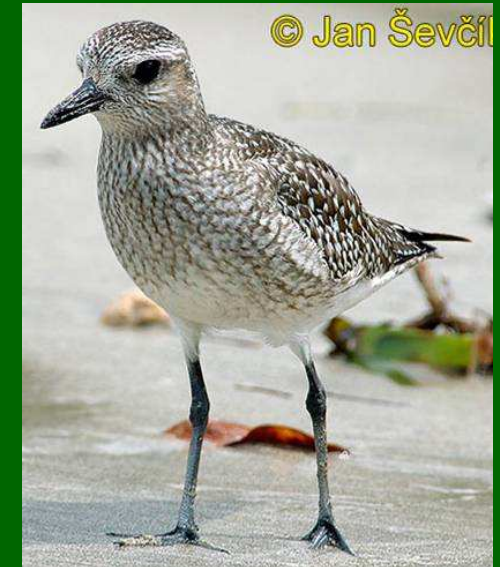


Kulík písečný  
(*Charadrius hiaticula*)

Kulík hnědý (*Charadrius morinellus*)



Kulík bledý (*Pluvialis squatarola*)



Kulík zlatý (*Pluvialis apricaria*)

# Čejka chocholatá (*Vanellus vanellus*)



# Č: Slukovití – *Scolopacidae*

- malí až velcí ptáci, dlouhý zobák a nohy, palec částečně vyvinut
- otevřené i lesní biotopy, hnízdo na zemi či na stromech, 4 vejce



Sluka lesní  
(*Scolopax rusticola*)

Bekasina otavní  
(*Gallinago gallinago*)



Slučka malá (*Lymnocyptes minimus*)



# Břehouš černoocasý (*Limosa limosa*)



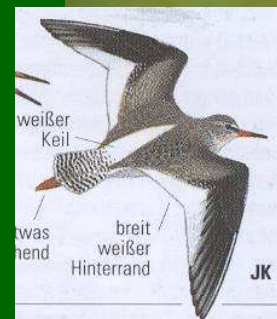
Copyright © 2004 KK Hui

Koliha velká  
(*Numenius arquata*)

# VODOUŠI – rod *Tringa* (u nás 7 druhů)



Vodouš tmavý  
(*Tringa erythropus*)



Vodouš rudonohý (*Tringa totanus*)



Vodouš šedý (*Tringa nebularia*)



Vodouš štíhlý (*Tringa stagnatilis*)

# Vodouš kropenatý (*Tringa ochropus*)



# Vodouš bahenní (*Tringa glareola*)



# Pisík obecný (*Actitis hypoleucos*)



# JESPÁCI – rod *Calidris* (u nás 11 druhů)



Jespák obecný (*Calidris alpina*)

Jespák křivozobý (*Calidris ferruginea*)



Jespák malý (*Calidris minuta*)



Jespák šedý (*Calidris temminckii*)

# Jespák bojovný (*Philomachus pugnax*)



Kameňáček pestrý (*Arenaria interpres*)



Koliha malá (*Numenius phaeopus*)



Lyskonoh úzkozobý (*Phalaropus lobatus*)

# Č: Chaluhovití - *Stercorariidae*

- vzhled větších racků, převážně tmavé zbarvení, cirkumpolární, kleptoparazitismus či dravci

Chaluha pomořanská (*Stercorarius pomarinus*)



Chaluha malá  
(*Stercorarius  
longicaudus*)

Chaluha velká  
(*Stercorarius skua*)



# Č: Rackoví – *Laridae*

- většinou světlé zbarvení, plovací noha (3 prsty s plovací blánou)
- výborní letci a plavci, silný hákovitý zobák – všežravci, mrchožrouti
- kolonie, mokřady a moře



Racek bělohlavý (*Larus cachinnans*)



Racek bouřní (*Larus canus*)

Racek chechtavý (*Larus ridibundus*)



Racek malý (*Larus minutus*)



Racek černohlavý  
(*Larus melanocephalus*)

# Č: Rybákovití – *Sternidae*

- štíhlí ptáci, vidličnatě ukončený ocas, krátké nohy, úzká křídla – výborní letci
- úzký špičatý zobák, lov ryb, většinou světlí s tmavým temenem
- kolonie, mokřady a moře



Rybák černý  
(*Chlidonias niger*)



Rybák obecný (*Sterna hirundo*)



Rybák bahenní (*Chlidonias hybrida*)



Rybák malý (*Sternula albifrons*)



Rybák bělokřídlý (*Chlidonias leucopterus*)



# Alkovití - Alcidae

- krátká křídla, silné tělo a zobáky, nohy hodně vzadu s plovací blánou, potápiví (lov ryb)
- severní polární oblasti, smíšené kolonie

Alkoun obecný (*Cepphus grylle*)



Alkoun úzkozobý (*Uria aalge*)



Alkoun malý (*Alle alle*)

# Řád: STEPOKUROVÉ (*Pterocliiformes*)

- podobní kurům, krátké nohy, dlouhý ocas, úzká křídla, holubí zobák
- přizpůsobeni stepím a polopouštím
- napájení mláďat vodou zachycenou na opeření břicha, nidikolní ml.
- u nás historicky 1 druh (invaze)

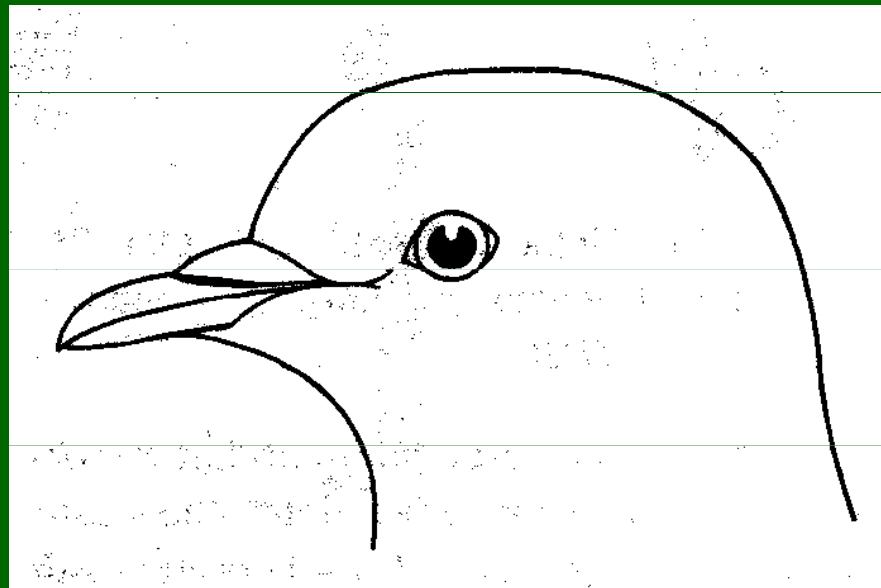
Č: Stepokurovití – Pteroclididae

Stepokur kirgizský (*Syrrhaptes paradoxus*)



# Řád: MĚKKOZOBÍ (*Columbiformes*)

- zavalití ptáci, dlouhá špičatá křídla – dobří letci
- měkké lysé ozobí (v něm nozdry), kráčivé nohy (anizodaktylní)
- umí pít vodu sáním, drobné prachové peří
- mělká hnízda z větviček či dutiny, nidikolní ml. (krmí výměškem volete)
- hlavně rostlinná potrava
- u nás 5 druhů (všechny hnízdí)



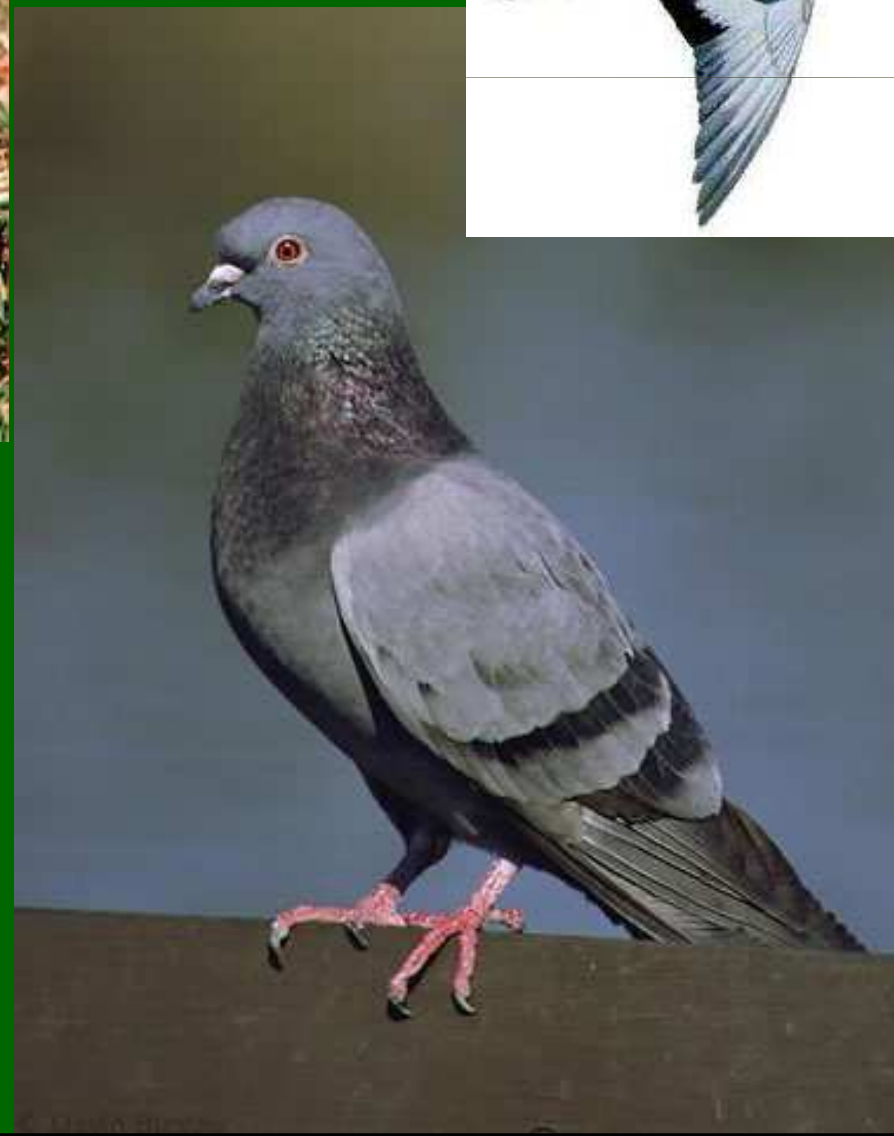
# Č: Holubovití – *Columbidae*

Holub hřivnáč (*Columba palumbus*)

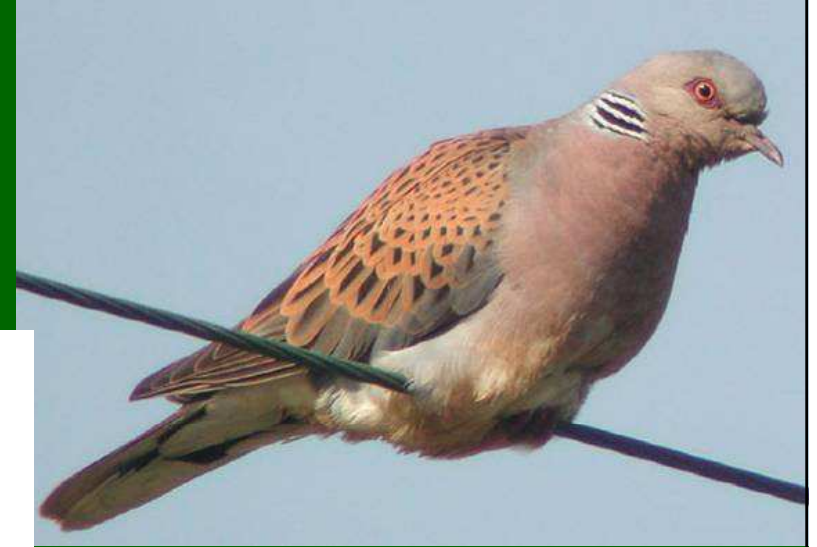


Holub doupňák (*Columba oenas*)

# Holub domácí (*Columba livia* fa. *domestica*)



# Hrdlička zahradní (*Streptopelia decaocto*)

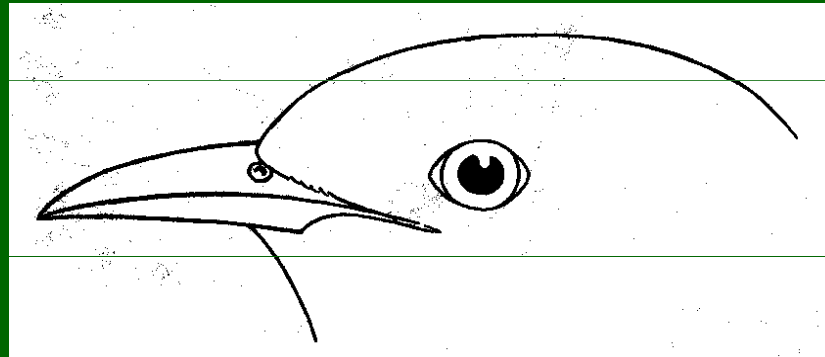


© - josef hlasek  
www.hlasek.com  
Streptopelia turtur 6900

# Hrdlička divoká (*Streptopelia turtur*)

# Řád: KUKAČKY (*Cuculiformes*)

- úzký špičatý zobák, dlouhá špičatá křídla, dlouhý ocas
- vratiprst, potravou hmyz, nidikolní ml.
- hnízdní parazitismus (u k. obecné polyandrie), netvoří páry
- u nás 1 druh



*Čeledi:*

Turakovití – Musophagidae (dnes často samostatný řád)

**Kukačkovití - Cuculidae**

# Č: Kukačkovití – Cuculidae

## Kukačka obecná (*Cuculus canorus*)



© P4HH



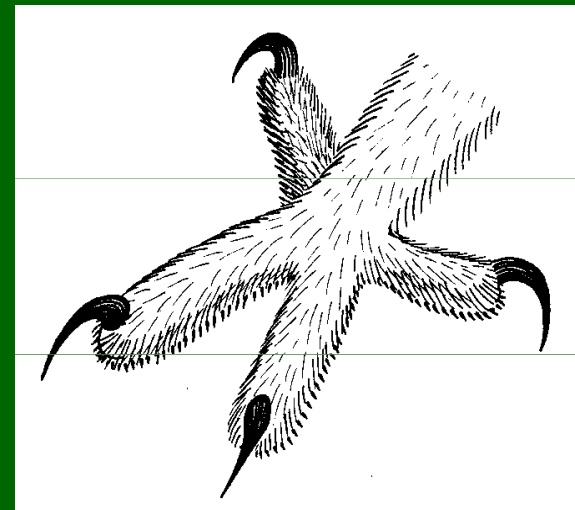
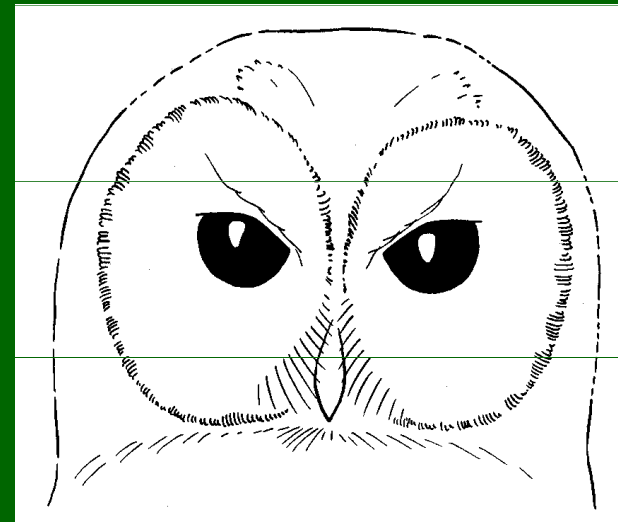
# Řád: SOVY (*Strigiformes*)

- predátoři s noční aktivitou, velké oči směřující dopředu, výborný sluch
- opeřené nohy se silnými drápy – spáry, vratiprst
- měkké obrysové peří, speciálně upravená první letka – neslyšný let
- krátký hákovitý zobák, vývržky, hnízda na stromech, v dutinách či na skalách, nidikolní ml., samice větší
- u nás 12 druhů (10 hnízdí)

*Čeledi:*

Sovovití – Tytonidae

Pušťíkovití - Strigidae



# Č: Sovovití – *Tytonidae*

- srdčitý závoj, noční aktivita, běháky opeřené, ale chodidla lysá
- široká zaoblená křídla, ocas kratší než nohy



Sova pálená (*Tyto alba*)



# Č: Puštíkovití – *Strigidae*

- noční nebo denní aktivita, běháky i prsty opeřené, ocas delší než nohy

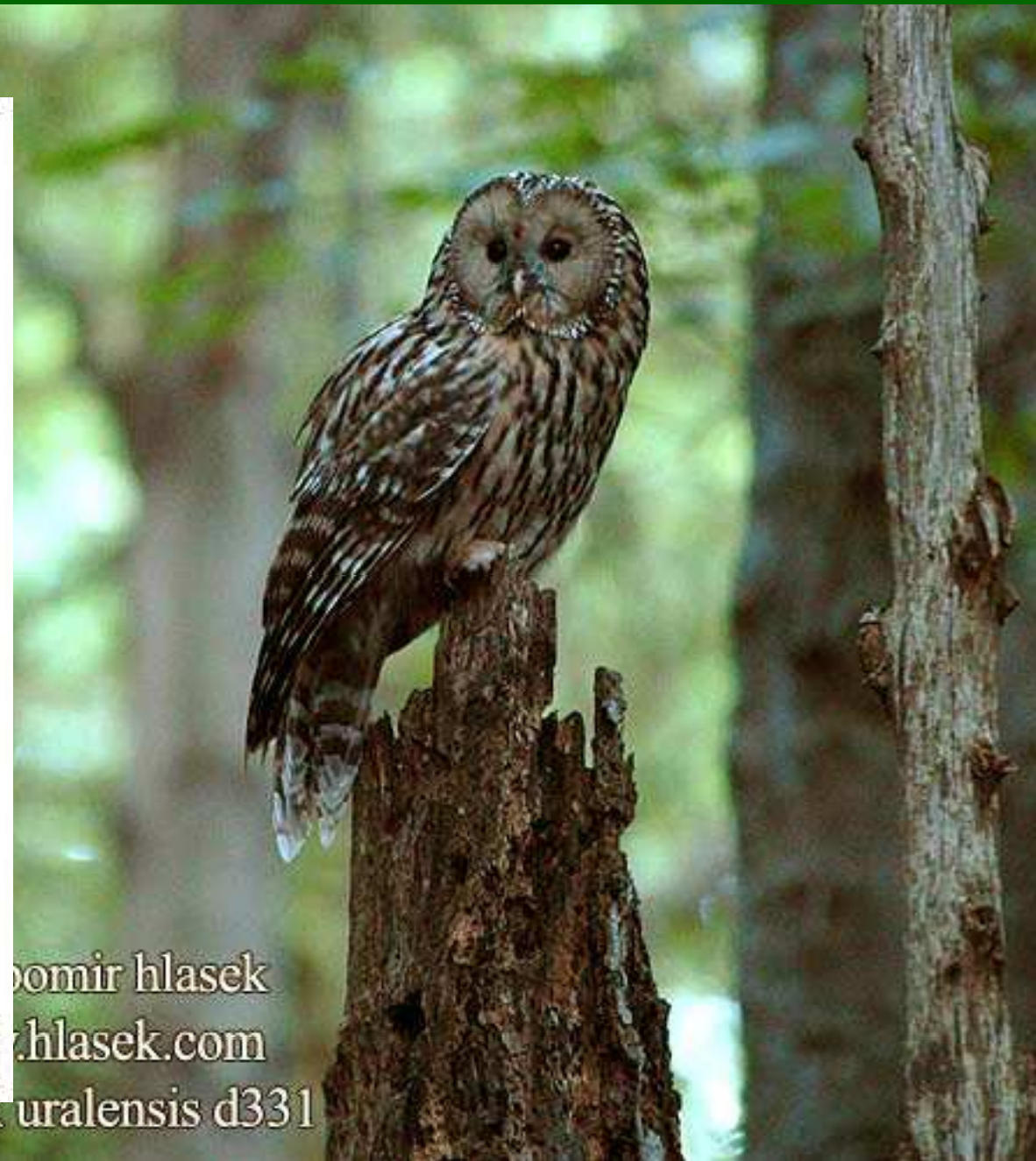
## Výr velký (*Bubo bubo*)



# Pušťík obecný (*Strix aluco*)



# Puštík bělavý (*Strix uralensis*)



Tomáš hlasek

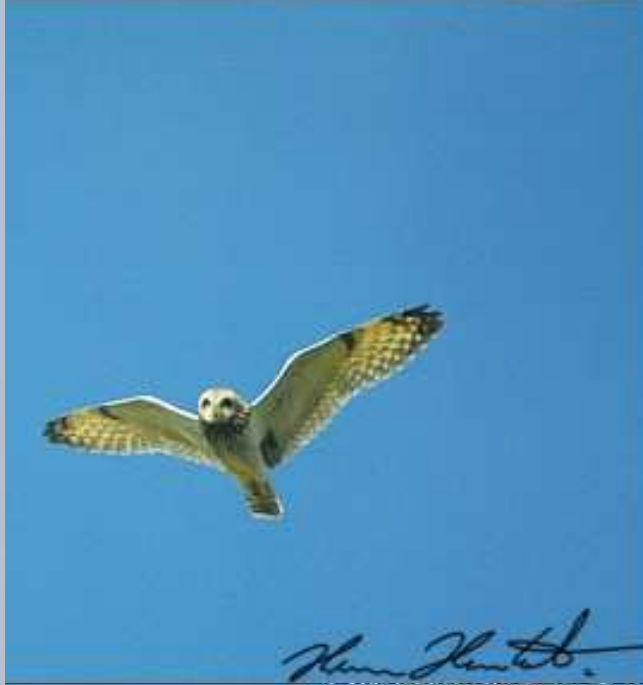
hlasek.com

Strix uralensis d331

# Kalous ušatý (*Asio otus*)



# Kalous pustovka (*Asio flammeus*)



# Sýc rousný (*Aegolius funereus*)



www.hlasek.c  
Aegolius fune





# Sýček obecný (*Athene noctua*)



# Kulíšek nejmenší (*Glaucidium passerinum*)



# Výreček nejmenší (*Otus scops*)



# Řád: LELKOVÉ (*Caprimulgiformes*)

- noční, skrytě žijící ptáci, kryptické zbarvení a chování
- plochá hlava, zobák krátký široký s vibrisy, velké oči
- krátké nohy s částečným vratiprstem
- dlouhá špičatá křídla, měkké peří, let připomíná netopýry
- loví hmyz v letu, hnízdo na zemi, nidikolní ml.

## Čeledi:

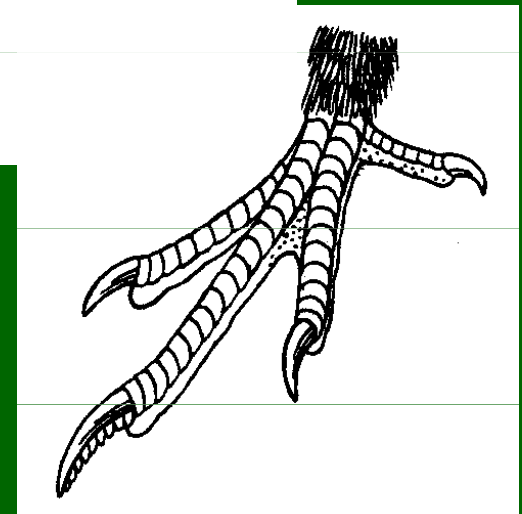
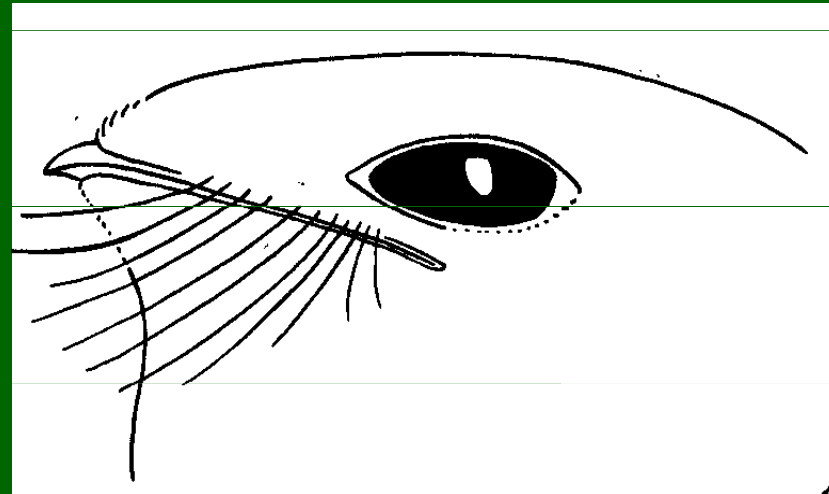
Gvačarovití – Steatornithidae

Lelčíkovití – Aegothelidae

Lelkounovití – Podargidae

Potuovití – Nyctibiidae

**Lelkovití - Caprimulgidae**



Č: Lelkovití – Caprimulgidae  
Lelek lesní (*Caprimulgus europaeus*)



Jens E



(c) Mark Piez



# Řád: SVIŠŤOUNI (*Apodiformes*)

- extrémní letoví specialisti s mohutnou létací svalovinou, dlouhá ruční část křídla s dlouhými letkami, slabé nohy, potravu získávají v letu, nidikolní ml.
- u nás 2 druhy (1 hnízdí)

Čeledi:

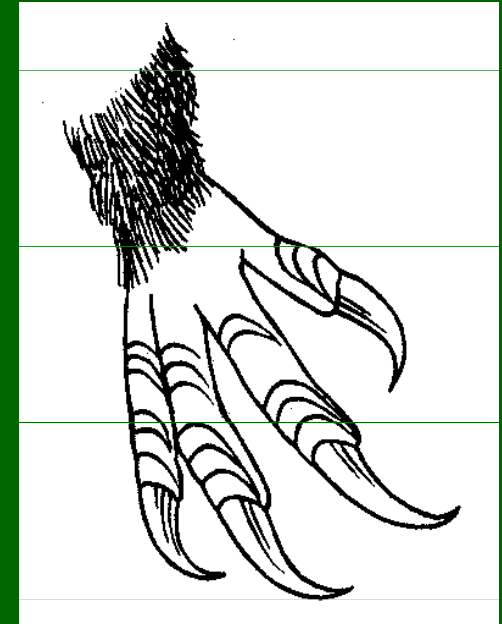
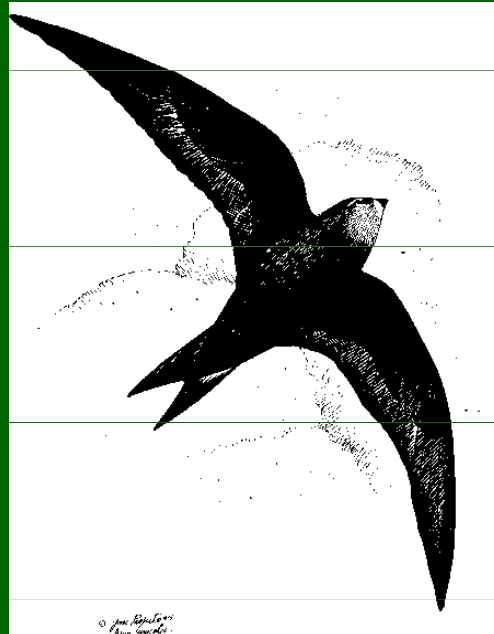
Rorýsovití – Apodidae

Klechovití – Hemiprocnidae

Kolibříkovití – Trochilidae

(někdy do dvou řádů –

Apodiformes a Trochiliformes)



Č: Rorýsovití – Apodidae

- dlouhá srpovitá křídla, krátký vidličnatý ocas, velmi krátké nohy s drápy – závěsné (pamprodaktylní – všechny 4 prsty dopředu)
- krátký rozeklaný zobák – lov hmyzu v letu
- v letu kopulují i spí, kolonie (skály, budovy)

# Rorýs obecný (*Apus apus*)



© - lubomir hlasek  
www.hlasek.com  
Apus apus 11190

k  
m  
94

# Řád: SROSTLOPRSTÍ (*Coraciiformes*)

- různorodý řád masožravých ptáků, pestré zbarvení, dlouhý zobák
- 2 přední prsty při bázi srostlé – syndaktylní noha
- tuhé peří, hnízdí hlavně v dutinách, nidikolní ml.
- u nás 4 druhy (3 hnízdí)

*Čeledi:*

**Ledňáčkovití – Alcedinidae**

Todiovití – Todidae

Momotovití – Momotidae

**Vlhovití – Meropidae**

**Mandelíkovití – Coraciidae**

Kurolcovití – Brachypteraciidae

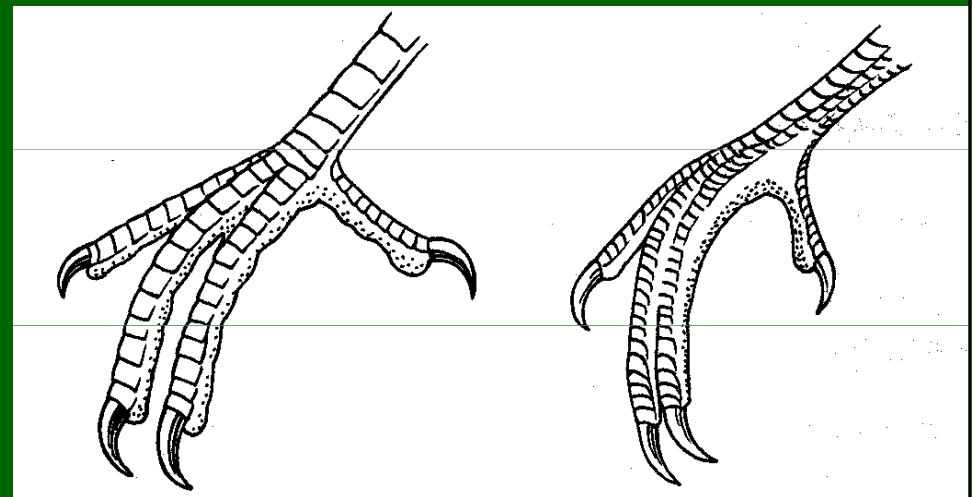
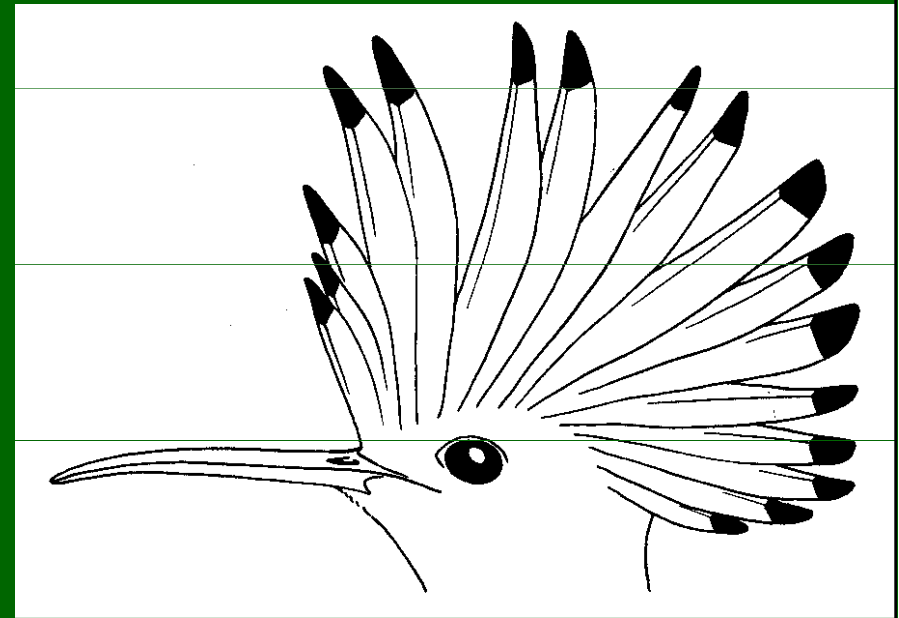
Kurolovití – Leptosomidae

**Dudkovití – Upupidae**

Dudkovcovití – Phoeniculidae

Zoborožcovití – Bucerotidae

(poslední tři někdy samostatné řády)





# Č: Ledňáčkovití – Alcedinidae

- dlouhý silný špičatý zobák, krátká křídla a ocas, srůst prostředních prstu po celé délce, hnízdí v břehových norách, lov rybek či jiných živočichů

Ledňáček říční (*Alcedo atthis*)



# Č: Vlhovití – *Meropidae*

- štíhlí ptáci, dlouhý špičatý zobák a křídla, dlouhý ocas, protažené střední rýdovány, koloniální, břehové nory, lov hmyzu v letu (hlavně blanokřídlí)



Vlha pestrá  
(*Merops apiaster*)

# Č: Mandelíkovití – *Coraciidae*

- mohutnější, silný široký zobák – lov bezobratlých i obratlovců
- dlouhá špičatá křídla, krátké nohy, hnízdí v dutinách

Mandelík hajní (*Coracias garrulus*)



# Č: Dudkovití – *Upupidae*

- dlouhý zahnutý zobák, výrazná chocholka, polootevřená krajina, hnízdí v dutinách, potravu hledá na zemi (bezobratlí i obratlovci)

Dudek chocholatý (*Upupa epops*)



© - lubomir hlasek  
www.hlasek.com  
Upupa epops 2577

lubomir hlasek  
hlasek.com  
Upupa epops 11006

# Řád: ŠPLHAVCI (*Piciformes*)

- stromoví ptáci, šplhavá (zygodaktylní) noha – dva prsty dopředu a dva dozadu, tuhé opeření, hnízdění v dutinách, nidikolní ml.
- u nás 10 druhů (všechny hnízdí)

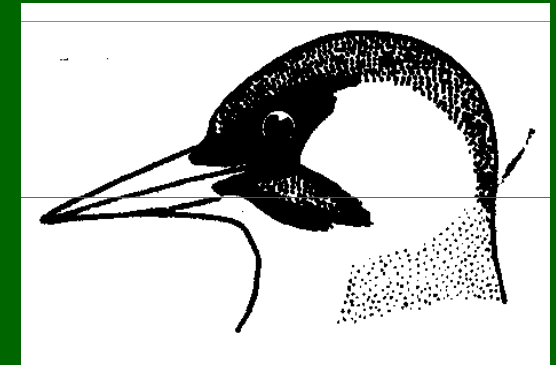
*Čeledi:*

Vousákovití – Capitonidae

Tukanovití – Ramphastidae

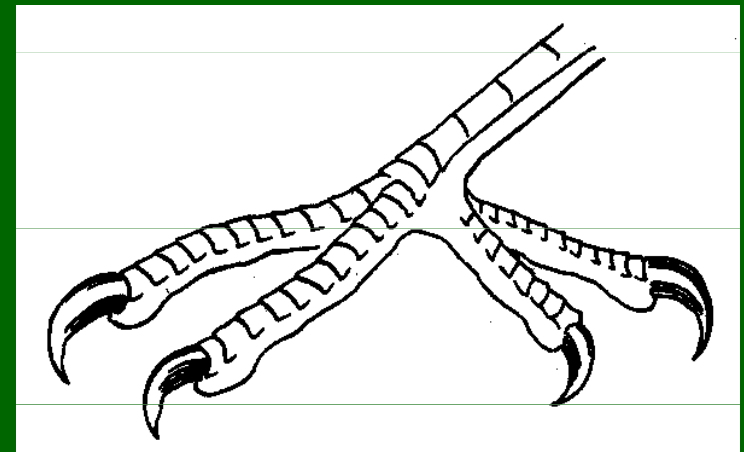
Medozvěstkovití – Indicatoridae

**Datlovití – Picidae**



Č: Datlovití – *Picidae*

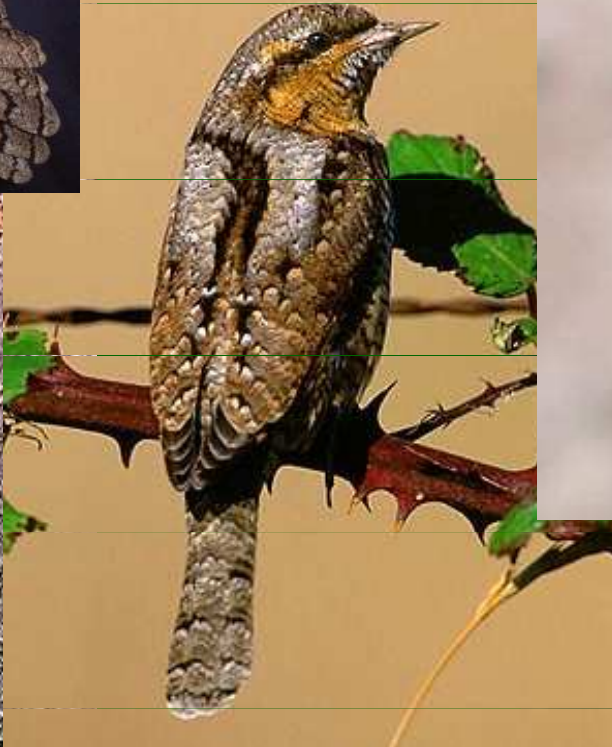
- dlouhý špičatý zobák, zpevněná lebka
- dlouhý jazyk se štětičkou
- tuhý ocas (podpora šplhu), obloukovitý let
- pestré zbarvení, akustická komunikace
- vydlabávají stromové dutiny
- potravou hmyz, rostlinné části



# Krutihlav obecný (*Jynx torquilla*)



© David Nichols  
wildlife-photographer.co.uk



# Žluna zelená (*Picus viridis*)



# Žluna šedá (*Picus canus*)



© Jan Sevcik



s canus

Pho



# Datel černý (*Dryocopus martius*)



ef hlasek  
hlasek.com  
opus martius 8585



© - lubomir hlasek  
www.hlasek.com  
Dryocopus martius 6180

# Strakapoud velký (*Dendrocopos major*)



# Strakapoud jižní (*Dendrocopos syriacus*)



# Strakapoud prostřední (*Dendrocopos medius*)



© Jan Ševčík



Ševčík



© - Josef Hlasek  
www.hlasek.com  
Dendrocopos medius 2414

# Strakapoud malý (*Dendrocopos minor*)



# Strakapoud bělohřbetý (*Dendrocopos leucotos*)



# Datlík tříprstý (*Picoides tridactylus*)



© - josef hlasek  
www.hlasek.com  
*Picoides tridactylus* 108