

Mycobacterium phlei

Taxonomické zařazení: kmen *Actinobacteria*, čeleď *Mycobacteriaceae*, rod *Mycobacterium*

G+ nepravidelné, mírně zakřivené tyčky, nepohyblivé, [μm]: 0,5-1 x 1-3

Vztah ke kyslíku: aerobní, způsob výživy: chemoorganotrofní

Optimální kultivační teplota: 37 °C

Hlavní diagnostické znaky: acidorezistentní vůči vymývání kyselým alkoholem, produkuje žlutý až oranžový pigment, roste při 45 °C, redukuje nitráty, arylsulfatáza negativní, buněčná stěna - chemotyp IV, meso-diaminopimelová kyselina, menachinon MK-8, mykolové kyseliny s 64 -78 C a 1-6 dvojnými vazbami

Obsah G+C [mol %]: 62-70

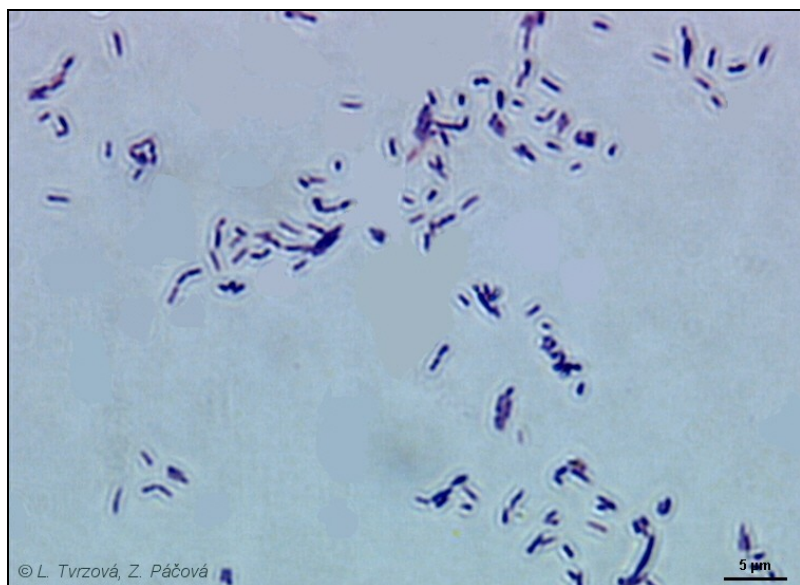
Výskyt a význam: půda, často na trávě a na seně

Poznámka: rychle rostoucí (kultivace 2-3 dny)



© L. Tvřzová, Z. Páčová

Mycobacterium phlei CCM 5639
médium č.27 (Mycobacterium
medium), 37°C, 5 dní.



© L. Tvřzová, Z. Páčová

Mycobacterium phlei CCM 5639
Gramovo barvení, médium č.27,
37°C, 3 dny.

Corynebacterium glutamicum

Taxonomické zařazení: kmen *Actinobacteria*, čeleď *Corynebacteriaceae*, rod *Corynebacterium*
G+, krátké, nepravidelné, tyčky, jednotlivé, po dvou (často shluky tvaru v) nebo v nepravidelných shlcích, [μm]: 1,0-3,0 x 0,7-1,0

Vztah ke kyslíku: fakultativně anaerobní, způsob výživy: chemoorganotrofní

Optimální kultivační teplota: 30 °C

Hlavní diagnostické znaky: kataláza a ureáza pozitivní, okyseluje glukózu, nehydrolyzuje eskulin, želatinu a škrob, redukuje nitráty, vytváří žlutý pigment nebo nepigmentuje, buněčná stěna - meso-diaminopimelová kyselina, menachinony MK-9 a MK-8, mykolové kyseliny s 22 - 36 C

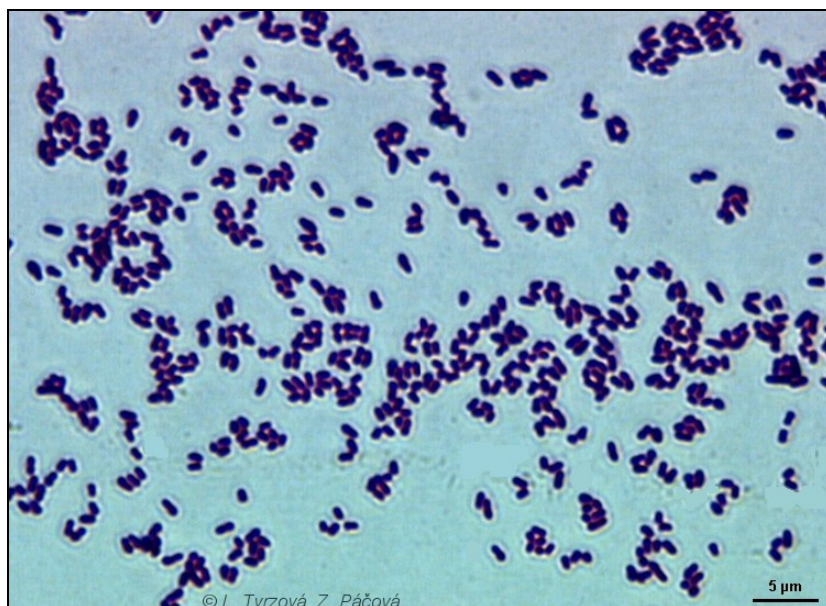
Obsah G+C [mol %]: 67,8-69,7

Výskyt a význam: půda, voda

Poznámka: produkuje kyselinu glutamovou



Corynebacterium glutamicum CCM 2428
médium č.1, 30°C, 48h.



Corynebacterium glutamicum CCM 2428
Gramovo barvení, médium č.1,
30°C, 24h

Nocardia carnea

Taxonomické zařazení: čeleď *Nocardiaceae*, rod *Nocardia*

G+ nebo gramvariabilní, tyčky, vlákna, větvená vlákna, tvoří vzdušné a substrátové mycelium, které se rozpadá (fragmentuje) na krátké tyčky a koky, nepohyblivá

Velikost buňky [μm]: 0,4-1,0 x 2-10

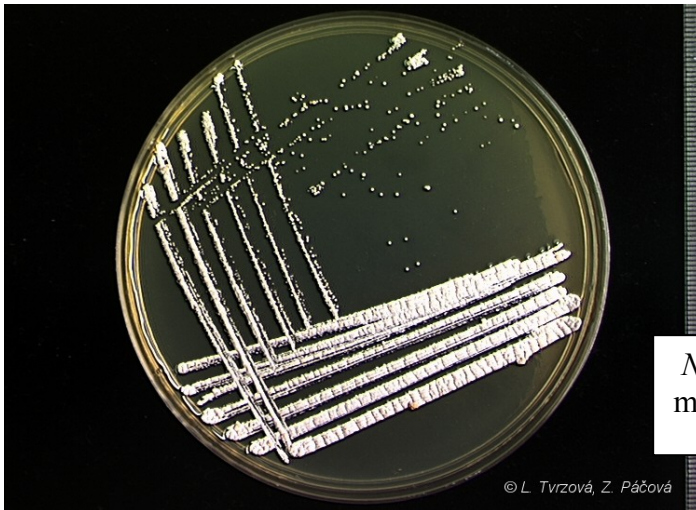
Vztah ke kyslíku: aerobní, způsob výživy: chemoorganotrofní

Optimální kultivační teplota: 30 °C

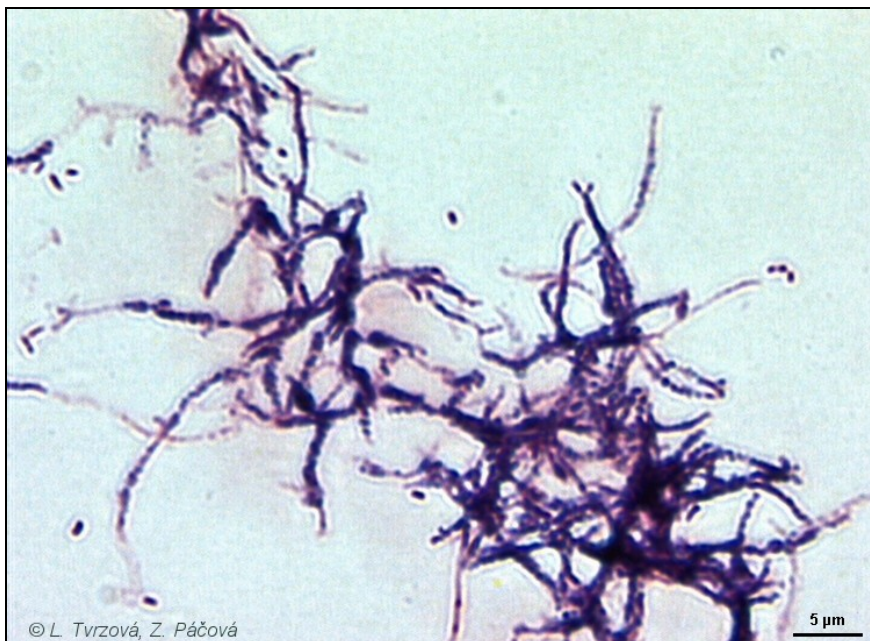
Hlavní diagnostické znaky: acidorezistentní vůči slabým kyselinám, kataláza pozitivní, ureáza negativní, oxkysluje glukózu, redukuje nitráty, hydrolyzuje eskulin, buněčná stěna - chemotyp IV, meso-diaminopimelová kyselina, menachinon MK-8, mykolové kyseliny s 46 - 60 C

Obsah G+C [mol %]: 64-68

Výskyt a význam: půda, voda, živočichové



Nocardia carnea CCM 2756
médium č.8 (Yeast-Glucose agar), 30°C, 5 dní.



Nocardia carnea CCM 2756
Gramovo barvení, médium č.8,
30°C, 3 dny

Rhodococcus erythropolis

Taxonomické zařazení: kmen *Actinobacteria*, čeleď *Nocardiaceae*, rod *Rhodococcus*

G+, krátké i delší tyčky s náznaky větvení, chudé mycelium, nikdy netvoří vzdušné mycelium, fragmentace vláken na nepravidelné tyčky a koky, nepohyblivé

Velikost buňky [μm]: 0,8-1,0 x 5-15

Vztah ke kyslíku: aerobní, způsob výživy: chemoorganotrofní

Optimální kultivační teplota: 30 °C

Hlavní diagnostické znaky: acidorezistentní vůči slabým kyselinám, kataláza a ureáza pozitivní, okyseluje glukózu, buněčná stěna - chemotyp IV, meso-diaminopimelová kyselina, menachinon MK-8, MK-9, mykolové kyseliny s 30 - 64 C

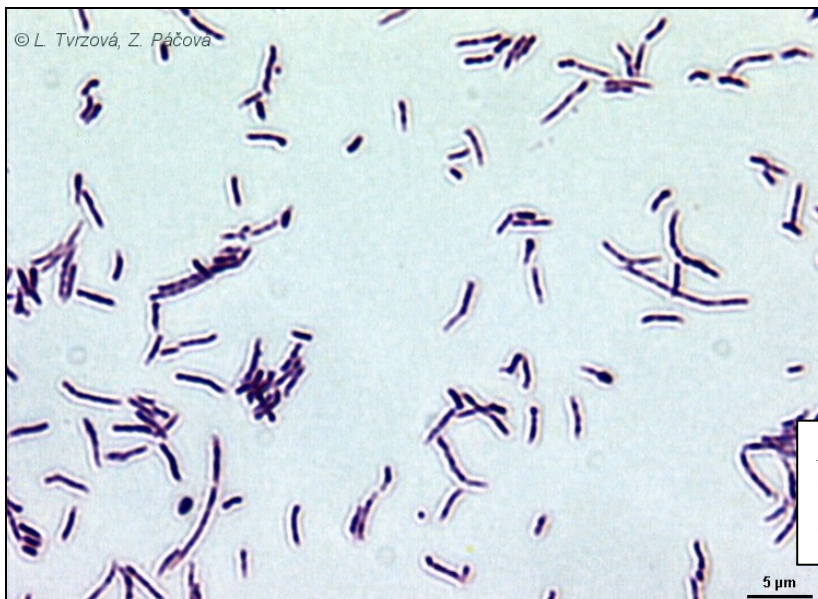
Obsah G+C [mol %]: 67-71

Výskyt a význam: půda

Poznámka: tvoří většinou drsné kolonie se žlutým až oranžovým pigmentem



Rhodococcus erythropolis CCM 277
médium č.1, 30°C, 3 dny



Rhodococcus erythropolis CCM 277
Gramovo barvení, médium č.1, 30°C, 2 dny.

