

řád *Auriculariales* (boltcovitkotvaré)

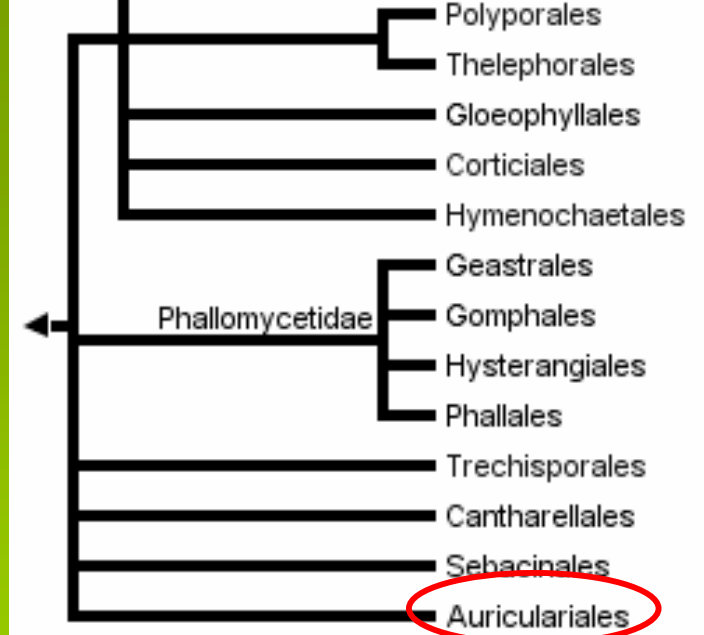
parentosom neperforovaný, přezky přítomny
fragmobasidie, bazidiospory mohou tvořit konidie
plodnice větš. rosolovité či chrupavčité konzistence

čeleď *Auriculariaceae* (boltcovitkovité; 7/112)

stichická či chiastická fragmobazidie

Auricularia mesenterica (boltcovitka mozkovitá)

polorozlité, svrchu odstále chlupaté plodnice
na ležících kmenech listnáčů, nejčastěji v
lužních lesích



http://home.wanadoo.nl/abiemans/e_hirneola.html



Hirneola auricula-judae (ucho Jidášovo)

uchovité, svrchu sametové plodnice
nejčastěji na bezu
pěstovaná jedlá houba

Exidia (černorosol)

bělavé, hnědé až černé rosolovité plodnice
saprofytický na odumřelém dřevě

E. glandulosa (č. bukový)



nejasná pozice v rámci řádu:



Pseudohydnum gelatinosum

(rosolozub huspenitý)

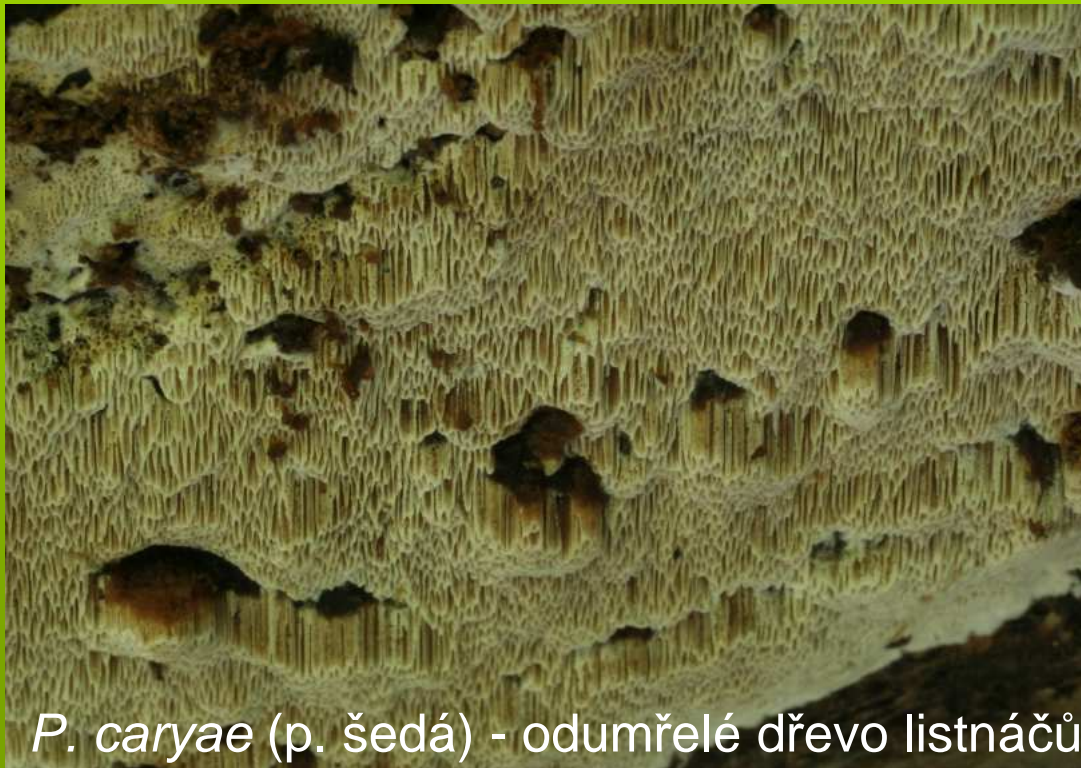
bělavé až šedé jazykovité plodnice (pilothecia)

ostnitý hymenofor

odumřelé dřevo (hl. pařezy) jehličnanů

Tremiscus helvelloides (rosolovec červený)

červené jazykovité plodnice na zbytcích dřeva jehličnanů ponořených v půdě
vázán na oblasti s vápnným podložím



Protomerulius (pórovka)

resupinátní plodnice s poroidním hymenoforem

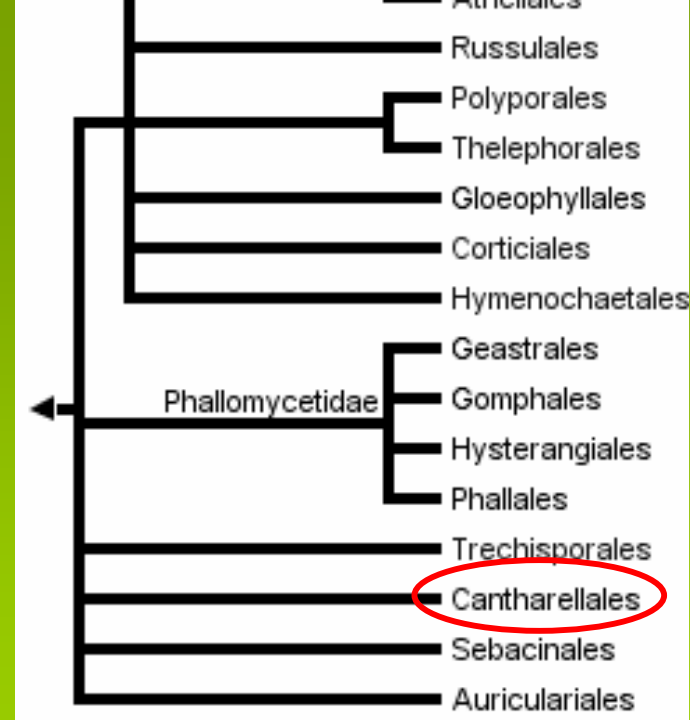
dužnina tuhá - dimitický hyfový systém

makroskopicky nerozlišitelné od rozlitých „chorošů“, ale 4-buněčné chiastické bazidie

P. caryae (p. šedá) - odumřelé dřevo listnáčů

řád *Cantharellales* – liškotvaré

gymnokarpní trubkovité, keříčkovité či kloboukaté plodnice (pilothechia), případně holothecia či rozlité typy hymenofor hladký, lamelovitý či ostnitý
bazidie často s nestandardním počtem výtrusů (<>4), někdy stichická
výtrusy hladké, bezbarvé (hyalinní), neamyloidní
větš. mykorhizní druhy nebo terestriční saprofyty



čeleď *Cantharellaceae* (liškovité; 5/92)

plodnice trubkovité až kloboukaté (kantharelloidní pilothecium)
hymenofor hladký, vrásčitý až lištovitý
ektomykorizní



Cantharellus cibarius (liška obecná)
žloutkově žluté plodnice, tuhá dužnina
listnaté i jehličnaté lesy
úbytek (?) vlivem imisí



Craterellus (Cantharellus) tubaeformis
(liška nálevkovitá)

tenkomasé šedohnědé plodnice, dutý třeň
hojná na podzim v jehličnatých lesích



Craterellus cornucopioides (stroček trubkovitý)
šedočerná nálevkovitá plodnice, rouško hladké
velké skupiny v listnatých lesích
tradiční konzumní houba

čeleď *Hydnaceae* (lišákovitě; 9/190)

plodnice kloboukaté s ostnitým hymenoforem
ektomykorizní symbionti, vzácně dřevní saprofyti



Hydnum repandum (lišák zprohýbaný)

Sistotrema confluens (rozděrka splývavá)

nepravidelné plodnice se třeněm a
„roztrhanými“ póry
mykorizní druh na opadu v lesích



H. rufescens (l. ryšavý)



čeleď *Clavulinaceae* (kuřátečkovité; 4/59)

obvykle keříčkovitá (ramarioidní) holothecia
 bisporické basidie s mohutnými, šavlovitě
 zahnutými sterigmaty
 mykorrhizní druhy



Clavulina coralloides (kuřátečko hřebenité)
 konce větví hřebenitě ostnitě

Multiclavula (tužnatka)

chudě větvená holothecia
 někt. druhy lichenizované!!
 (fotobiont - řasy r. *Coccomyxa*)

M. mucida (t. slizká)

na tlejícím dřevě padlých kmenů
 v přirozených porostech; vzácná



čeleď *Botryobasidiaceae* (5/83)

plodnice tenké rozlité, monomitické
bazidie často s větším počtem spor
(4-8)

v živ. cyklu často dominují
imperfektní stadia

asi hl. dřevní saprofyti



čeleď *Ceratobasidiaceae* (8/43)

plodnice nenápadné

bazidie 2-4vytrusé, které často klíčí sekundární sporou
obvykle tvoří imperfektní stadia, někdy i sklerocia
dřevní saprofyti, endomykorizní druhy i patogeni rostlin
(*Thanateporus cucumeris* s anam. *Rhizoctonia solani*)
r. *Ceratobasidium*



řád *Sebacinales*

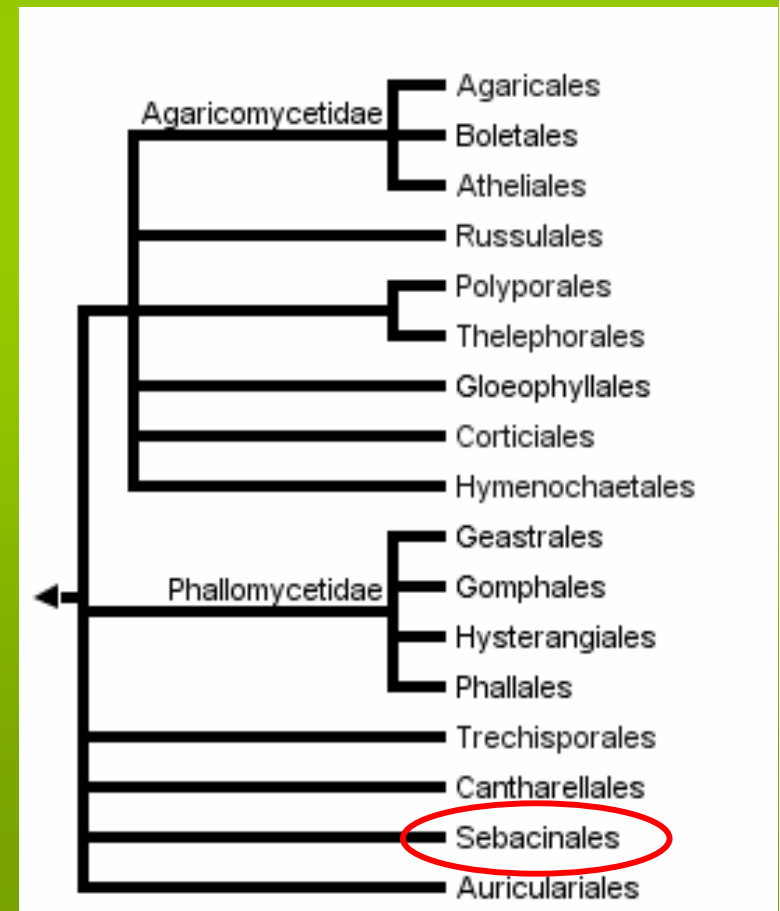
plodnice chybí nebo jednoduché (rosolovité, želatinózní až kožovité), obvykle rozlité

na přepážkách dolipory s imperforátními parentozomy

bazidie podélně septované

různá trofie – saprofyti i paraziti, velmi často tvoří mykorhizy (! různé typy – orchideoidní, erikoidní, ektomykoriza)

Sebacina



řád *Trechisporales*

relativně nově odlišená vývojová větev

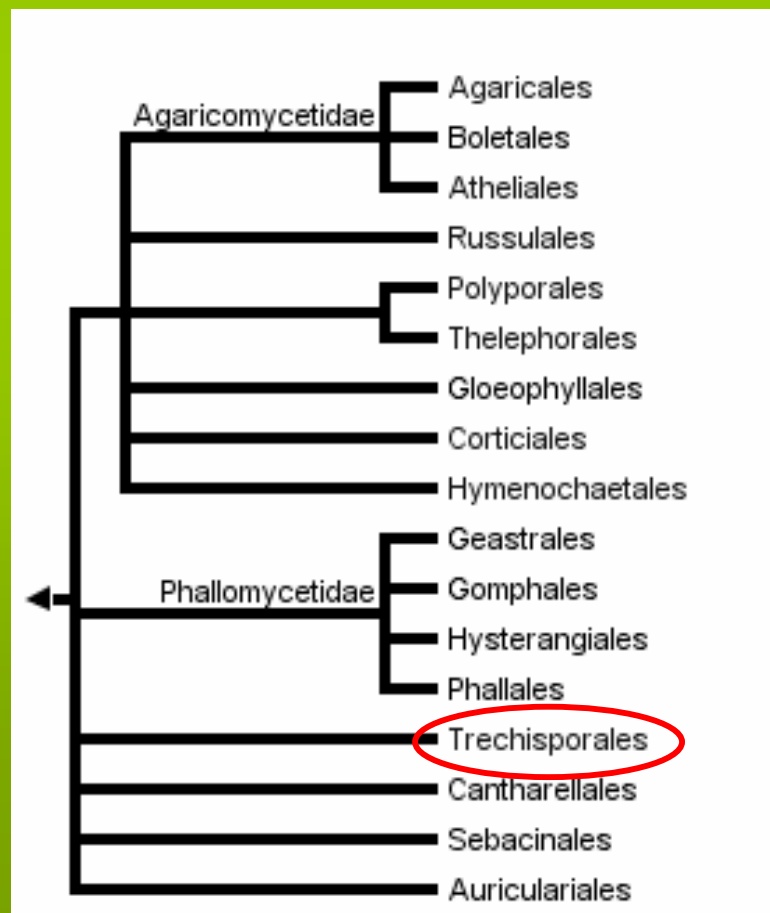
plodnice nejčastěji rozlité (resupinátní), hymenofor hladký, hrbolatý či rourkatý
detritikolní či dřevní saprofyti

Trechispora

Trechispora nivea



www.mycology.com



podtř. *Phallomycetidae*

morfologicky heterogenní skupina, zahrnuje gasteroidní i rouškaté typy

přepážky s imperforátním parentozomem

společné anatomické znaky, především na rhizomorfách (ampulátní - cibulovitě nadmuté hyfy, akantocystidy s olejovitým obsahem)

mykorhizní i saprofytičtí zástupci

ve starších pojetích odpovídá řádu *Phallales*

řád *Phallales* (hadovkotvaré)

břichatky s velmi odvozenou morfologií plodnic (někteří mimoevropští zástupci mají plodnice hypogeické)

v mládí plodnice uzavřená, na povrchu s peridií, pod níž je rosolovitá vrstva

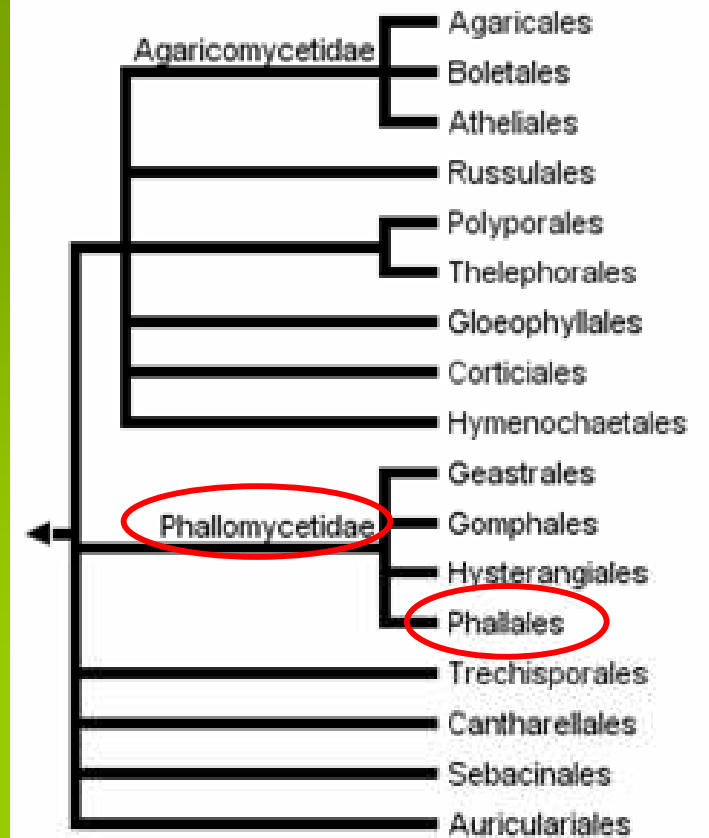
uvnitř zvláštní struktura – receptakulum (nosič), vynášející zrající teřich na povrch

nosič často pestrý a bizarních tvarů

zralý teřich tvoří mazlavá, páchnoucí, cukry obsahující hmota, lákající hmyz (endozoochorie)

spory velmi drobné, elipsoidní

saprofytické druhy na zemi a detritu, centrum diverzity v tropech



čeleď *Phallaceae* (hadovkovité; 21/77)

Phallus impudicus (hadovka smrdutá)
zcela obecný druh humózních míst,
dříve užívána k výrobě „nápojů lásky“

Mutinus caninus (psivka obecná)
drobné plodnice, slabý pach
„klobouk“ na bázi přirostlý k nosiči
v humusu listnatých lesů



Dictyophora duplicata (síťovka dvojitá)
tropický druh, vyvinuto tzv. indusium



<http://www.mycena.sfsu.edu/pictures/Mycolcoursepics/Dictyophora.JPG>



<http://homepage.mac.com/paulselden/Sites/Website/Phallusweb.jpg>



Clathrus ruber (mřížovka červená)
nosič mřížovitý, ±kulovitý
v ČR zcela ojediněle, v jižní Evropě hojnější



Clathrus archeri (květnatec Archerův)
jasně červený hvězdovitý nosič
silný hnilobný pach
původní v Austrálii, do Evropy zavlečen s vlnou
(Francie 1914), u nás poprvé 1963 (j. Čechy)



Aseroë rubra (páchnice červená)



Laternea (svítilna)

Lysurus mokusin (ocasník)



čeleď *Gastrosporiaceae*
(prašnatkovité; 1/2)

monotypická čeleď podzemních břichatek
plodnice drobná, kulovitá, bělavá, s dlouhými
myceliovými provazci (pseudorhizami)
gleba za zralosti prachovitá
spory kulovité, bradavčité
saprofyt (?parazit) na kořenech a bazích stébel
trav v xerothermních biotopech

Gastrosporium simplex
(prašnatka [kulička] kořínkatá)



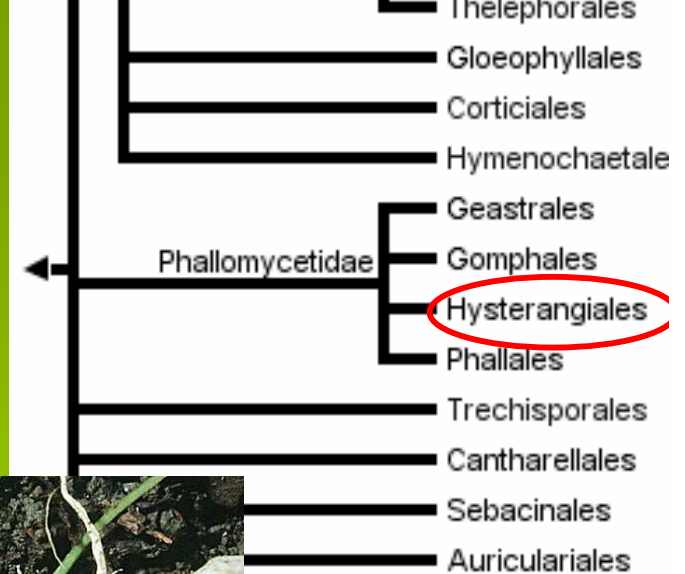
řád *Hysterangiales* (loupavkotvaré)

jen gasteroidní typy (plodnice nadzemní i podzemní)
gleba obvykle želatinózní
peridie naspodu často s kořínkem

čeleď *Hysterangiaceae* (loupavkovité; 4/54)

hypogeické trvale uzavřené plodnice
chrupavčitá konzistence
typicky přítomen sloupek
gleba olivově zelená

Hysterangium (loupavka)



čeleď *Phallogastraceae* (rozpuklecovité; 2/14)

nadzemní plodnice s nápadnými „kořínky“
za zralosti praskají a uvolňují páchnoucí sliz s
výtrusy (~*Phallus*)
saprofyti (?)

Phallogaster saccatus (rozpuklec hruškovitý)
humózní místa v lesích
původem ze S. Ameriky(?)



řád *Geastrales* (hvězdovkotvaré)

pouze břichatkovité typy, zřejmě jen saprofyti

čeleď *Geastraceae* (hvězdovkovité; 7/64)

plodnice v mládí většinou podzemní

vnější okrovka trojvrstevná, rozpukává v cípy (někdy hygrofánní), vnitřní okrovka vakovitá, na vrcholu se otvírající různě utvářeným ústím

teřich za zralosti prachovitý, obsahuje vlášení (kapilicium), spory tmavé, kulovité, bradavčité

terestriční saprofyti na lesních i nelesních stanovištích

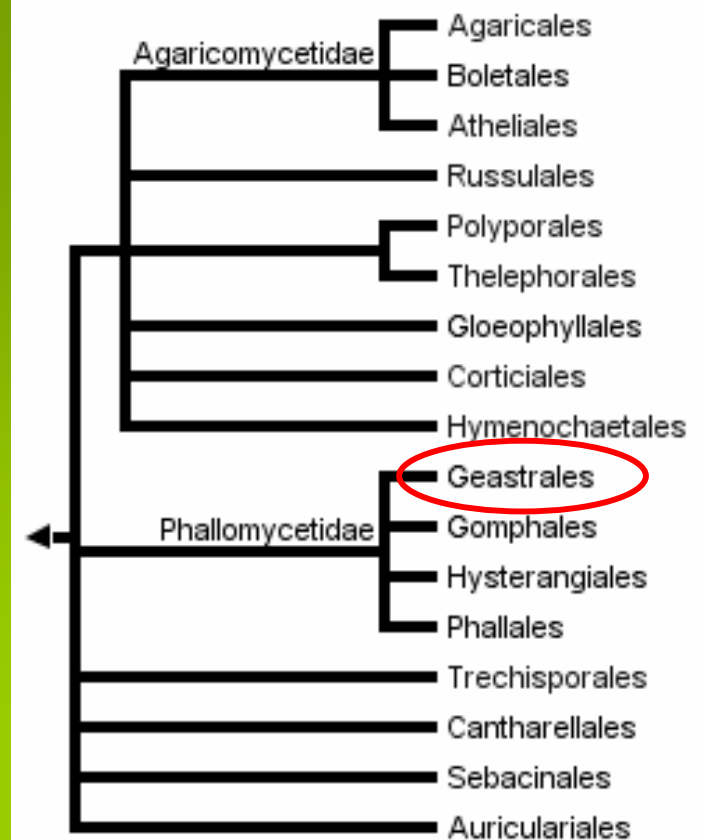
Geastrum (hvězdovka)

plodnice s jediným krčkem i ústím

G. fimbriatum (h. brvitá)

exoperidie obvykle s cípy nazpět ohrnutými

dostí hojná na jehličí ve smrčínách, hl. na váp. podkladech





http://www.vesmir.cz/images/2007/2007_177_01.jpg

Myriostoma coliforme (mnohokrčka dírkovaná)
velký počet krčků i otvorů ve vnitřní okrovce
v ČR vzácný druh, humózní místa v akátinách



www.mycology.com

G. pouzarii (h. Pouzarova)

časně zjara na xerothermních stráních
vzácný, v ČR chráněný druh
jinak znám jen ze Španělska a
Švýcarska

čeleď ***Sphaerobolaceae*** (hrachovcovité; 1/3)

speciální typ plodnice („cannon-ball fungus“)

uvnitř plodnice jediná pecička - peridiola, která je
za zralosti vymrštěna vnitřní okrovkou

saprofyti na tlejícím dřevě a zbytcích rostlin

Sphaerobolus stellatus (hrachovec hvězdovitý)



www.mycology.com

řád *Gomphales* (stročkovcotvaré)

klavarioidní až ramarioidní holothecia, také resupinátní a gasteroidní typy

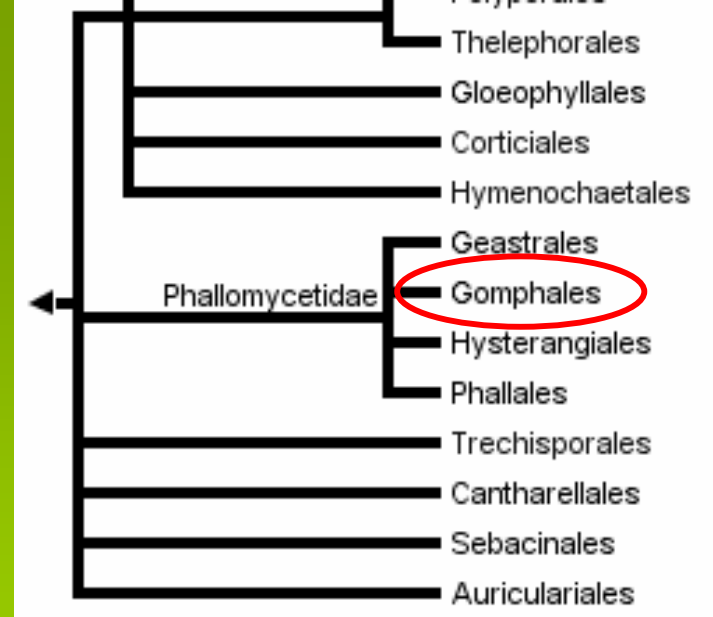
cyanofilní ornamentované výtrusy, často zelená reakce s FeSO_4

čeleď *Gomphaceae* (stročkovcovité; 13/287)

plodnice ramarioidní, klavarioidní až kantarelloidní
výtrusy žlutavé, nápadně ornamentované
vesměs mykorizní druhy

Ramaria (kuřátka) - keříčkovitě větvené plodnice

„velké“ druhy mykorizní, drobnější pak pozemní či dřevní saprofyti



R. botrytis (k. květáková) – na zemi v list. lesích



R. stricta (k. přímá) – na odumřelém dřevě

Gomphus clavatus (stročkovec kyjovitý)
masité plodnice s rozlišenou plodnou a
sterilní částí, v mládí fialové
mykorizní druh, především pod jedlemi
dříve oblíbený jedlý druh, dnes velmi
vzácný a ohrožený



© Michal Mikšik



Gautieria (smržovec)
zčásti hypogeeické a gasteroidní plodnice
s lakunózní dužninou
mykorizní druhy



R. albochraceum

Ramaricium
rozlité plodnice s hladkým hymenoforem
lignikolní (dřevní)

čeleď *Clavariadelphaceae* (kyjovité; 2/26)

Clavariadelphus pistillaris (kyj Herkulův)

kyjovité plodnice

v listnatých lesích, mykorizní



čeleď *Lentariaceae* (?tužnatkovité; 3/23)

Kavinia (kavinovka)

rozlitá plodnice s ostnitým hymenoforem

mikroskopicky velmi podobná kuřátkům

saprofyti na tlejícím dřevě

K. himantia (k. hnědavá)

