

## řád *Hymenochaetales* (kožovkotvaré)

plodnice rozlité, polokloboukaté až kloboukaté, tuhé (krustothecium), jednoleté i vytrvalé, vzácněji i masitá pilothecia či jiné typy plodnic

hymenofor hladký, nepravidelně ostnitý či pórovitý, vzácněji lamelovitý  
často sterilní útvary v hymeniu (sety, cystidy)

celistvé parentozomy

nejčastěji dřevní saprofyti či paraziti, také terestriční zástupci a paraziti mechů

### čeleď *Hymenochaetaceae* (kožovkovité)

plodnice rozlité či bokem přirostlé (výjimečně ramarioidní - *Clavariachaete* či stipitátní - *Stipitochaete*)

hymenofor hladký nebo poroidní, xanthochroidní dužnina (tmavne v KOH)

mono- nebo dimitický hyfový systém, přezky chybí

často přítomny sety, výtrusy hladké

obvykle dřevní, způsobující bílou hnilobu

#### *Hymenochaete* (kožovka)

rozlité nebo polokloboukaté plodnice  
hladký hymenofor s nápadnými setami  
dřevní saprofyti



## Phellinus (ohňovec)

vytrvalé bokem přirostlé plodnice (rozlité i kloboukaté)

pórovitý hymenofor, sety obvykle vyvinuty  
dřevní saprofyti i paraziti



## Inonotus (rezavec)

podobné předchozímu rodu, ale  
jednoleté plodnice, sety často chybí

*I. radiatus* (r. lesknavý) - běžný parazit olší



*I. obliquus* (r. šikmý)

parazit především na břízách  
obvykle jen imperfektní plodnice

„čága“ - léčivé účinky (cytostatikum)



## Coltricia (d'ubkatec)

terestrické jednoleté plodnice s centrálním třeněm  
hymenofor poroidní, připomínají některé lošáky  
zjištěna ektomykoriza

*C. perennis* (d'. pohárkovitý)



## čeleď *Schizoporaceae* (pórnovitkovité)

jedno- i víceleté rozlité, vzácněji kloboukaté plodnice  
hymenofor hladký, nepravidelně ostnitý až poroidní  
dužnina ± bělavá, sety chybí, ale často různé typy cystid  
dřevní druhy

*Trichaptum* (bránovitec) - bokem přirostlé či polorozlité plodnice, hymenofor ostnitý-rourkatý, fialový, nápadné silnostěnné inkrustované cystidy

*Hyphodontia* (kornatec) - resupinátní plodnice, hymenium hladké či hrbolaté

*Schizopora* (pórnovitka) - shodné s předchozím rodem, ale poroidní hymenofor



*Hyphodontia arguta* (kornatec šídlovitý)

*Schizopora radula* (pórnovitka obecná)  
obecný druh na odumřelých větvích a  
kmenech nejrůznějších listnáčů



spadají sem i někteří zástupci rodu *Hyphoderma* (kornatka) - rozlité plodnice, některé druhy nematofágní speciální buňky (stefanocysty) na myceliu slouží k zachycení a penetraci kořisti



nejasně postavení v rámci řádu má skupina muscikolních druhů (paraziti mechů):

plodnice resupinátní až kloboukaté, s hladkým či lupenitým hymenoforem

obvykle vyvinuty cystidy

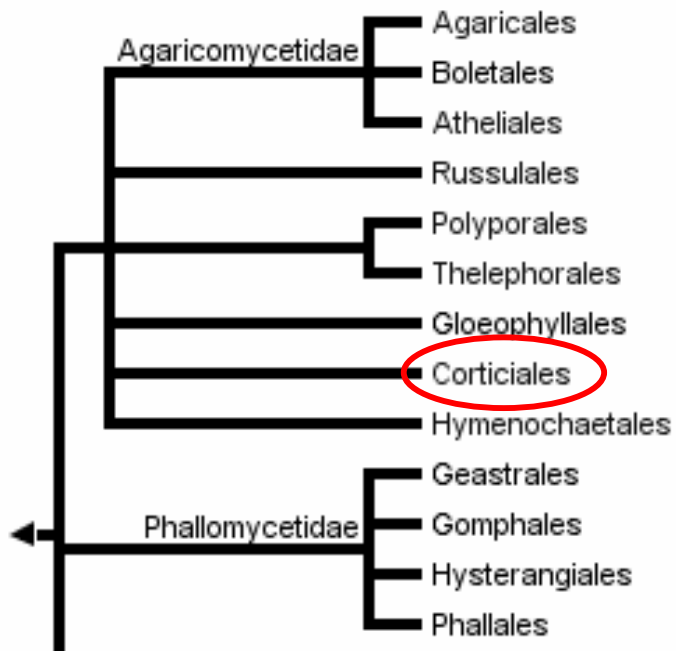
*Rickenella fibula* (kalichovka oranžová)

kloboukaté plodnice

*Cyphellostereum laeve* (mecháček hladký)

bělavé rozlité plodnice





## řád *Corticiales* (kornatcotvaré)

plodnice nejčastěji resupinátní, monomitické s hladkým, vrásčitým, příp. i poroidním hymenoforem

obvykle dřevní saprofyti

*Phlebia centrifuga* (žilnatka bledá)  
„pralesní“ druh vyšších poloh  
na tlejících padlých kmenech



*Vuilleminia comedens* (většovka ojíňená)  
rozlité plodnice, vyvíjející se pod kůrou větví  
obecný druh na listnáčích



## řád *Gloeophyllales* (trámovkotvaré)

### čeleď *Gloeophyllaceae* (trámovkovité)

bokem přirostlé kloboukaté plodnice, hymenofor poroidní až lamelovitý, hnědavá či rezavá dužnina dřevní saprofyti, působí hnědou hnilobu

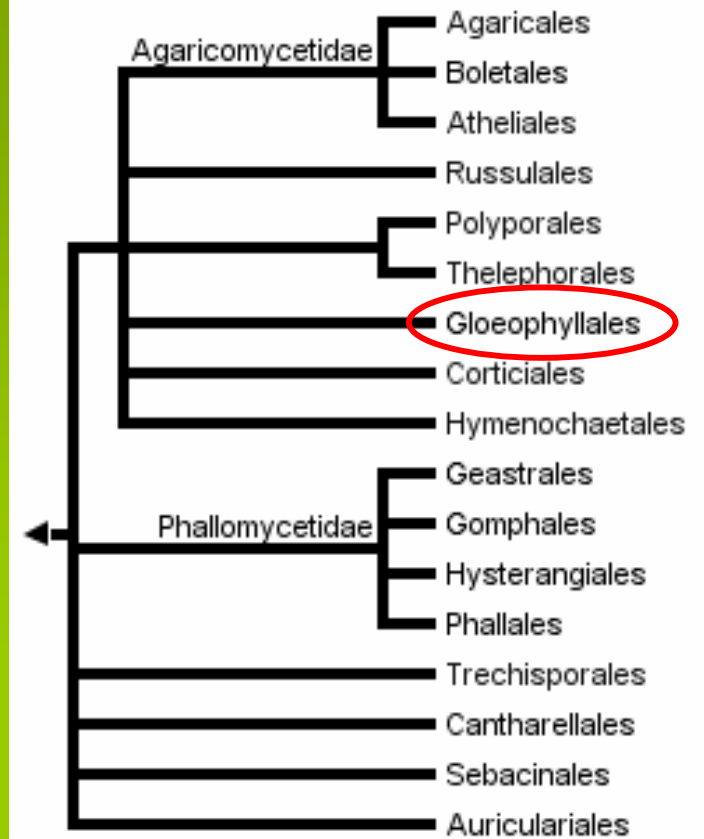


### *Gloeophyllum sepiarium* (trámovka plotní)

velmi běžný druh na dřevě jehličnanů  
často sušší osluněná místa

dle některých prací patří do blízkého příbuzenstva trámovek i rod *Neolentinus* (houževnatec), působící taktéž hnědou hnilobu dřeva

kloboukaté plodnice s lupenitým hymenoforem



### *N. adhaerens* (h. přivázlý)

## řád *Thelephorales* – plesňákotvaré

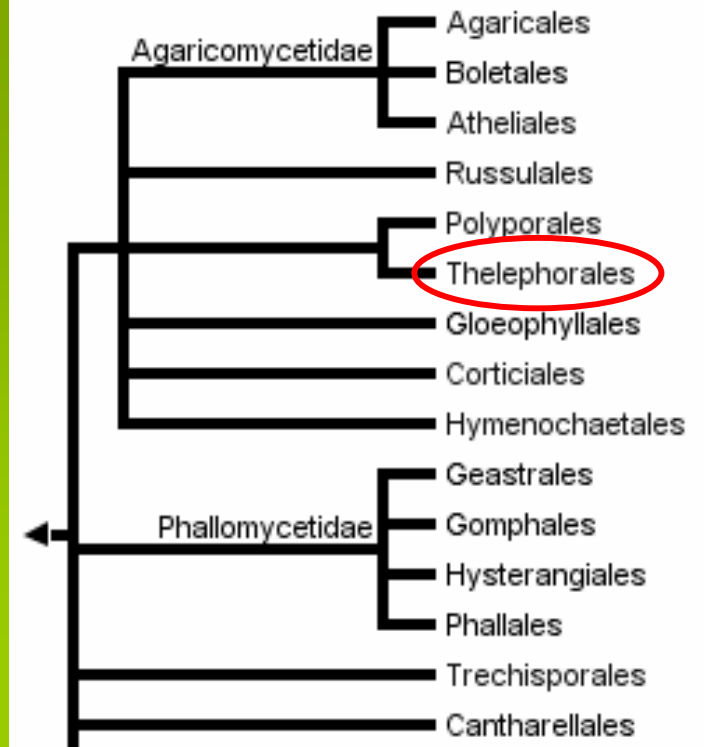
plodnice nejčastěji rozlité (resupinátní), odvozenější typy kloboukaté se třeněm

hymenofor hladký, hrbolatý až ostnitý, výjimečně poroidní

dužnina často tmavá a zelenající v KOH (kys. thelephorová)

výtrusy kulovité až elipsoidní, často charakteristicky ornamentované, bezbarvé (hyalinní) nebo častěji hnědavé, inamyloidní

pouze mykorizní druhy



## čeleď *Thelephoraceae* (plesňákovité)

plodnice rozlité až kloboukaté

hymenofor hladký nebo hrbolatý

dužnina blanitá až kožovitá

lignikolní nebo pozemní mykorizní druhy

*Tomentella* (vatička), *Tomentellopsis* (vatovečka), *Pseudotomentella* (vatovka)

resupinátní, zpravidla dřevní nebo na detritu vyrůstající plodnice, ale prokázána mykoriza



## Thelephora – plesňák

vějířovité až keříčkovité, ± stopkaté plodnice  
hladký hymenofor  
pozemní mykorizní druhy



*T. terrestris* (p. zemní)  
běžný druh v jehličnatých lesích

*T. palmata* (p. zápašný)  
ramarioidní plodnice  
roztroušeně ve smrčinách



## čeled' *Bankeraceae* (lošákovité)

kloboukaté plodnice, hymenofor ostnitý, zřídka poroidní  
výtrusy hrbolaté či ostnité, bezbarvé nebo hnědavé  
terestrické mykorizní druhy, většinou v kyselých (lišejníkových“) borech a smrčinách  
bioindikačně a ochranářsky významné (vysoce citlivé na imisní zátěž)



Bankera (bělozub)

všesměrný růst hyf v plodnici (pilothecium)  
výtrusný prach bílý  
vůně po maggi

Phellodon (lošáček)

koncový růst hyf v plodnici (krustothecium)  
výtrusný prach bílý  
vůně po maggi



Hydnellum (lošákovec)

krustothecia s hnědým výtr. prachem

## Sarcodon (lošák)

masitá pileothecia, klobouk obvykle šupinatý  
hnědý výtrusný prach

*S. imbricatus* (l. jelení)

náš relativně nejhojnější druh, růst ve smrčinách  
v mládí jedlý



## Boletopsis (hrbolatka)

pórovitý hymenofor, jinak habituálně i  
ekologicky podobné lošákům  
silně ohrožené druhy (2)

*B. leucomelas* (h. černobílá) - smrčiny  
na vápnatých půdách, velmi vzácný druh



## řád *Polyporales* (chorošotvaré)

plodnice rozlité či kloboukaté, jednoleté i vytrvalé; často koncový růst hyf  
hymenofor poroidní či hladký (řidčeji jiné typy, břichatky zde chybí)

často di- nebo trimitický hyfový systém (→ tuhá až dřevnatá dužnina)

většinou dřevní saprofyti nebo paraziti, vzácně terestrické druhy; zcela chybí  
mykorizní zástupci

### čeleď *Sparassidaceae* (kotrčovitě)

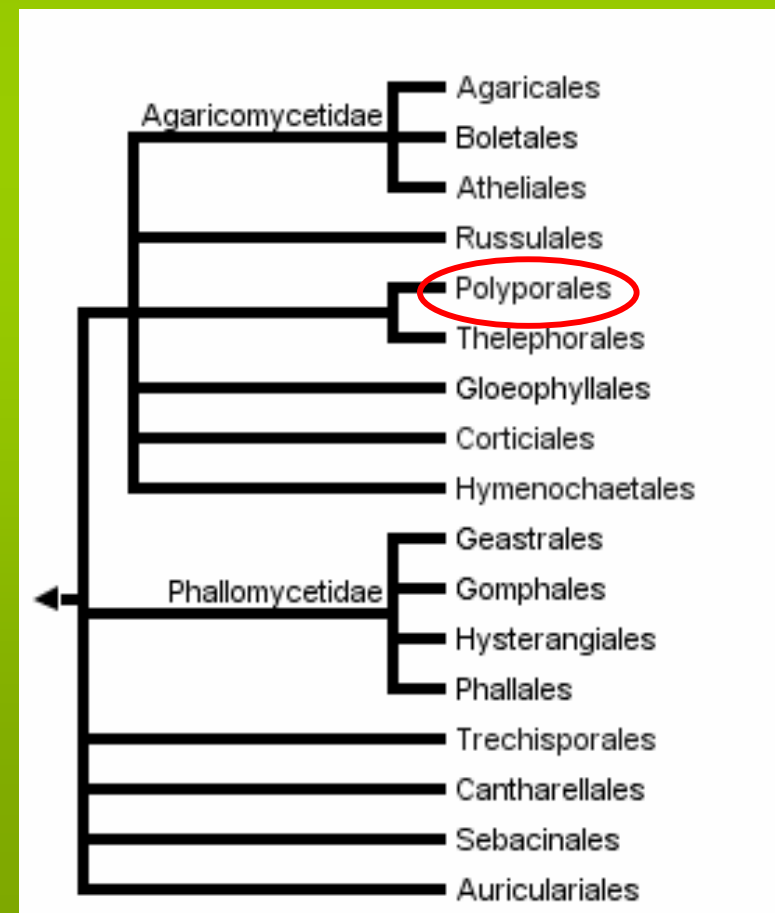
keříčkovité plodnice (holothecia) s lupenitými  
větévkami, dřevní - hnědá hniloba



#### *Sparassis crispa* (kotrč kadeřavý)

parazit u pat borovic (na kořenech)

jedlý a chutný, nekazí se - obsah antibiotických  
látek (sparassol)



## čeleď *Ganodermataceae* (lesklokorkovité)

plodnice kloboukatá krustothecia, někdy i se třeněm  
na povrchu korovitá krusta, často pokrytá lesklým „lakem“  
výtrusy hnědé, tlustostěnné, ornamentované, s dvojitou stěnou  
dřevní saprofyti či paraziti, bílá hniloba

### *Ganoderma lucidum* (lesklokorka lesklá)

plodnice se „třeněm“, rostoucí na dřevě listnáčů  
ve východní Asii uznávána jako léčivá houba („reishi“)  
imunostimulační a cytostatické účinky



### *G. lipsiense* (l. ploská)

jeden z nejběžnějších „chorošů“  
bokem přirostlé plodnice, shora často  
poprášené rezavým výtrusným  
prachem



## čeled' *Fomitopsidaceae* (troudnatcovité)

jedno- i víceleté rozlité nebo častěji bokem přirostlé plodnice  
di- nebo trimitický hyfový systém  
dřevní saprofyti i paraziti, hnědá hniloba

### *Daedalea quercina* (sítkovec dubový)

víceleté plodnice s labyrintickým hymenoforem  
saprofyt, téměř výhradně na dubovém dřevě



*Fomitopsis pinicola* (troudnatec pásovaný)  
víceleté plodnice, saprofyt či parazit na  
nejrůznějších dřevinách (nečastější na smrku)  
velmi hojný „choroš“

### *Piptoporus betulinus* (březovník obecný)

jednoleté ± masité plodnice  
parazituje výhradně na břízách  
intenzivní hnědá hniloba





*Oligoporus (Postia; bělochoroš)*  
měkké jednoleté plodnice, obvykle světlých barev

*O. stipticus* (b. hořký) - běžný saproparazit na smrcích



*Laricifomes officinalis* (verpáník lékařský)  
kopytovité plodnice s drobnou hořkou dužninou  
parazit modřínů v přirozených porostech (Alpy)  
tradiční léčivá houba



*Amylocystis lapponica* (modralka laponská)  
jednoleté, dotykem rezavějící plodnice  
nápadné silnostěnné amyloidní cystidy v hymeniu  
saprofyt na padlých kmenech smrků v přirozených lesích  
boreální druh, v ČR § (jediná lokalita Boubínský prales)



*Laetiporus sulphureus*  
(sírovec žlutooranžový)  
mohutné sírově žluté trsy  
parazit na nejrůznějších listnáčích  
(vrba, dub)  
intenzivní hnědá hniloba  
v mládí jedlý

## čeleď *Polyporaceae* s.l. (chorošovitě)

heterogenní skupina, rozmanitá morfologie plodnic (i resupinatní zástupci)  
jednoleté i vytrvalé, mono-, di- i trimitické druhy, cystidy zpravidla chybí  
většinou dřevní druhy, zpravidla způsobující bílou hnilobou

### *Polyporus* (choroš)

jednoleté plodnice s postranním až centrálním třeněm

hymenofor poroidní

saprofyti, vzácněji paraziti na dřevě, bílá hniloba



### *P. varius* (ch. měnlivý)

běžný saprofyt na kmenech a větvích listnáčů



### *P. umbellatus* (ch. oříš)

trsnaté plodnice s drobnými kloboučky  
parazit na kořenech listnáčů, hl. dubů  
mohutné černé podzemní sklerocium  
chutná jedlá houba



*Fomes fomentarius* (troudnatec kopytovitý)

víceleté kopytovité plodnice

parazit na listnáčích (hl. buků)

intenzivní bílá hniloba

dříve výroba zápalných hubek, také textilií

dnes především negativní hospodářský

význam



www.mycology.com

*Trametes* (outkovka)

bokem přirostlé kloboukaté jednoleté plodnice

bílá trimitická dužnina, saprofyti na listnáčích



www.mycology.com

*T. versicolor* (o. pestrá)

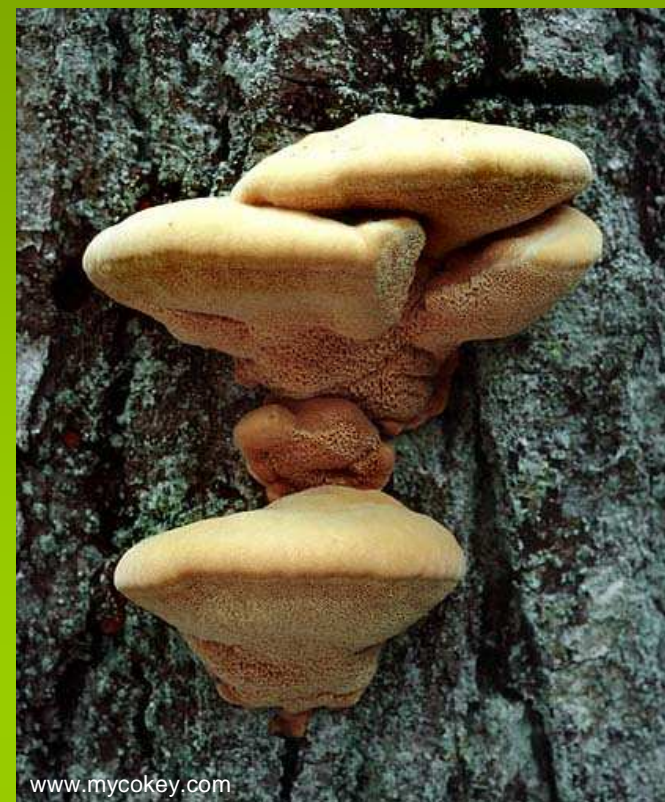


© D. Dvořák

*Pycnoporus cinnabarinus* (outkovka rumělková)

nápadně oranžové jednoleté plodnice

*Hapalopilus nidulans* (hlinák červenající)  
měkce masité rezavohnědé plodnice  
běžný saprofyt na dřevě listnáčů  
dužnina s KOH jasně fialoví →  
dříve používán k barvení látek; jedovatý



*Bjerkandera adusta* (šedopórka osmahlá)  
velmi drobné temně šedavé póry  
zcela běžný druh na dřevě listnáčů

*Lentinus* (houževnatec)

jednoleté stipitátní plodnice  
hymenofor lupenitý, ostří lupenů zubaté  
dřevní saprofyti

*L. tigrinus* (h. tygrovaný) - běžný druh  
lužních lesů na dřevě listnáčů



*Faerberia carbonaria* (liškovec uhlový)

centrální třeň, vidlené lupeny, výrazné cystidy  
vzácný saprofytický druh na starých  
spáleništích

# řád *Russulales* (holubinkotvaré)

heterogenní skupina

plodnice rozmanitých typů - rozlité, kloboukaté, ramarioidní i gasteroidní, hymenofor hladký, pórovitý i lupenitý

většina zástupců má amyloidní výtrusy, často ornamentované

přítomny tzv. gleoplerní hyfy (hyfy s olejovitým obsahem, mléčnice aj.)

dřevní saprofyti (působící bílou hnilobu) či paraziti, také řada mykorrhizních druhů

## čeleď *Peniophoraceae* (kornatkovité)

plodnice resupinátní s ± hladkým hymenoforem

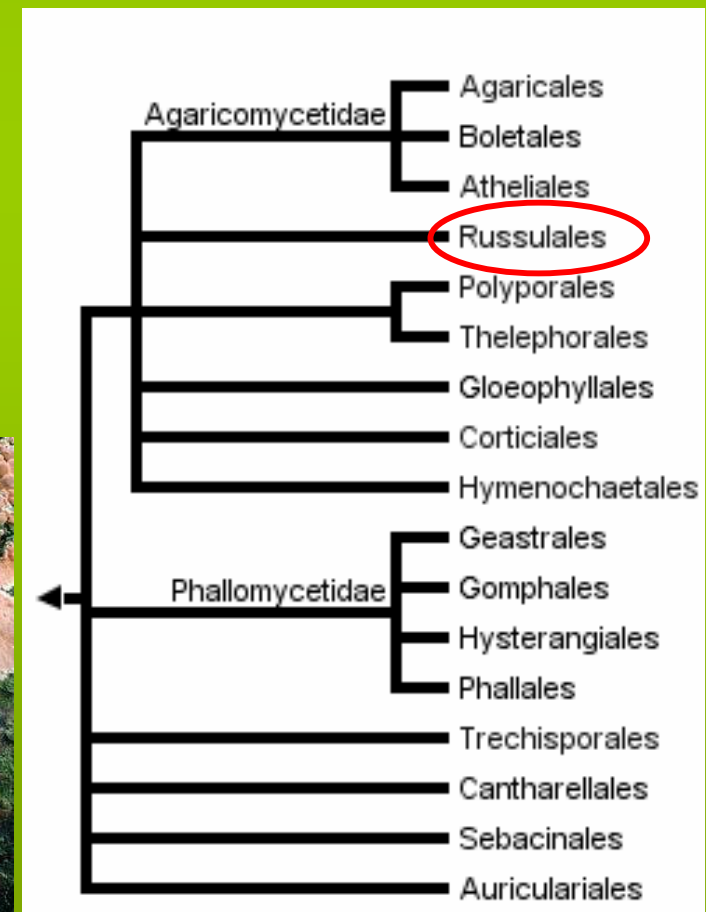
spory hladké, neamyloidní

dřevní saprofyti, převážně na větvích

*Peniophora incarnata*  
(kornatka masová)



www.mycology.com



## čeleď *Bondarzewiaceae* (bondarcevkovité)

plodnice jednoleté, bokem přirostlé či resupinatní  
dimitický hyfový systém, hymenofor poroidní, vz. hladký nebo ostnitý  
dřevní saprofyti či paraziti, řidčeji pozemní saprofyti

### *Bondarzewia mesenterica* (bondarcevka horská)

vějířovité plodnice s poroidním hymenoforem  
parazit u pat starých jedlí



### *Heterobasidion annosum*

(kořenovník vrstevnatý)

polorozlitá poroidní krustothecia

závažný parazit smrku v kulturních smrčinách  
(šíří se i pod povrchem půdy)

## čeleď *Albatrellaceae* (krásnoporkovité)

plodnice kloboukaté se třeněm  
křehká dužnina (monomitický hyfový systém)  
spory amyloidní či nikoliv  
pozemní ektomykorizní druhy  
rod *Albatrellus* (polyfyletický!)



*Albatrellus ovinus* (krásnoporka mlynářka)  
ve skupinách v podhorských smrčinách  
jedlá



## čeleď *Amylostereaceae*

resupinátní plodnice s hladkým hymenoforem  
dřevní saprofyti, symbióza s pilořitkami (čel. *Siricidae*)

*Amylostereum areolatum* (pevník smrkový)

## čeleď *Auriscalpiaceae* (lžičkovcovité)

plodnice jednoleté, rozlité, bokem přisedlé, stipitátní či ramarioidní  
tuhá dužnina, hymenofor ostnitý, lupenitý i hladký  
někdy dimitický hyfový systém  
gloeoplerní hyfy přítomny  
výtrusy bradavčité, amyloidní  
dřevní, vzácněji pozemní saprofyti

### *Lentinellus* (houžovec)

hnědé kloboukaté plodnice  
lupeny se zubatým ostřím  
vzácnější dřevní druhy



© D. Dvořák

*L. cochleatus* (h. hlemýžďovitý)  
naš nejčastější druh, výrazná anýzová vůně



www.mycology.com



*Auriscalpium vulgare* (lžičkovec šiškový)  
postranní třeň, růst na šiškách

*Artomyces pyxidatus* (korunokyjka svícnovitá)  
ramarioidní „korunkovitě“ větvené plodnice, dřevní  
saprofyt



© D. Dvořák

## čeleď *Hericiaceae* (korálovcovité)

ramarioidní, kloboukaté nebo rozlité bělavé  
plodnice s ostnatým hymenoforem

monomitický hyfový systém

spory amyloidní, bradavčité

dřevní saprofyti nebo slabí paraziti

### *Hericium* (korálovec)

korálovitě větvené dřevní plodnice

nehojně druhy v zachovalých lesních porostech



© D. Dvořák

*H. coralloides* (k. bukový)  
saprofyt na padlých kmenech buků



www.mycology.com

### *H. erinaceus* (k. ježatý)

plodnice kulovitá, nevětvená

parazit na starých dubech a bucích  
ohrožený druh

### *Dentipellis fragilis* (ostnateček křehký)

resupinální plodnice na padlých kmenech  
buků



© D. Dvořák



## čeleď *Stereaceae* (pevníkovité)

resupinátní, polokloboukaté až stipitátní plodnice

hymenofor hladký, zřídka hrbolkatý

tuhá dužnina (obvykle dimitický hyfový systém)

spory hladké, někdy amyloidní

dřevní druhy (saprofyti či paraziti)

nejznámější rod *Stereum* (pevník)



*S. rugosum* (p. korkovitý)  
saprofyt na dřevě listnáčů



*S. hirsutum* (p. chlupatý)  
žloutkově žluté rouško, povrch kloboučků chlupatý  
obecný saprofyt na dřevě listnáčů

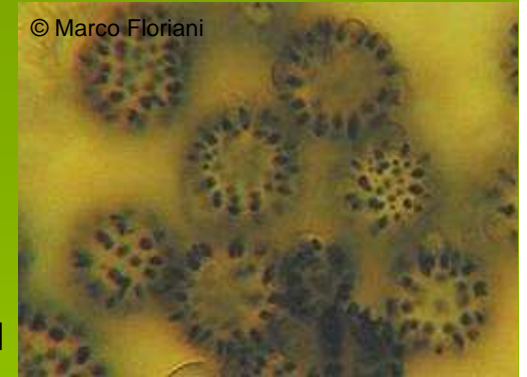


*S. sanguinolentum* (p. krvavějící)  
významný sekundární parazit smrku

## čeled' *Russulaceae* (holubinkovité)

plodnice kloboukaté s lupeny, vzácněji gasteroidní a podzemní  
dužnina charakteristicky lámavá, se sférocystami a mléčnicemi  
hyfy bez přezek

výtrusy kulovité až elipsoidní, s výraznou amyloidní ornamentikou  
mykorizní druhy



### *Russula* (holubinka)

kloboukaté druhy, lupeny přímo připojené  
dužnina obvykle neroní mléko  
v tramě lupenů četné sférocysty



*R. emetica* (h. vrhavka)  
jasně červený klobouk  
bílé lupeny i třeň  
ve vlhkých smrčínách  
nejedlá



### *R. virescens* (h. nazelenalá)

zelený políčkovitě rozpuhaný klobouk  
velmi chutná

## Lactarius (ryzec)

dužnina roní mléko

klobouk vmáčklý, lupeny obvykle sbíhavé  
v tramě lupenů chybí sférocysty

*L. piperatus* (r. peprný)

bílé plodnice s velmi hustými lupeny

palčivá chuť - nejedlý

ve východní Evropě (stejně jako jiné palčivé  
druhy ryzců) velmi oblíbený



*L. deliciosus* (r. pravý)

dužnina roní oranžové mléko

po poškození zelená

mykorizní partner borovice

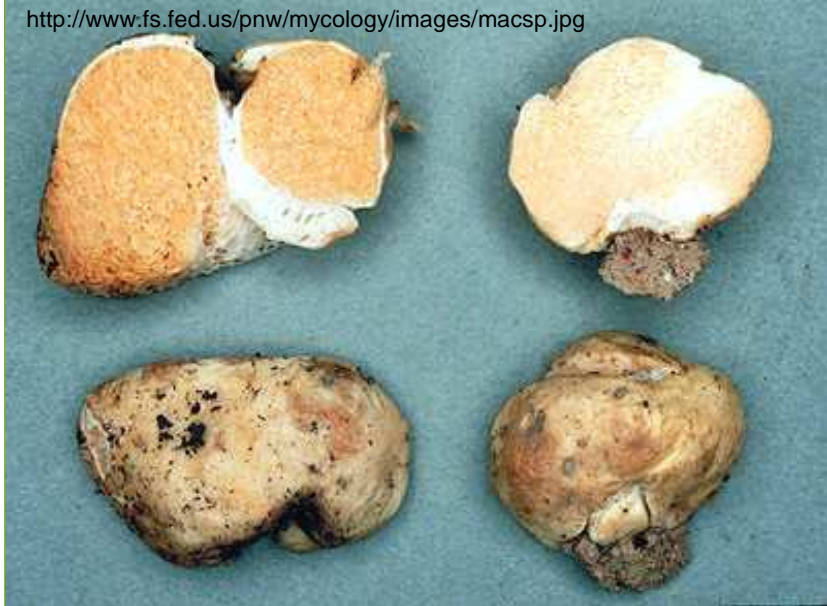
ceněný jedlý druh



*L. volemus* (r. syrovinka)

hojné bílé hnědnoucí mléko, pach po slanečku  
tradiční jedlý druh, dnes nehojný





*Macowanites* sp.

často gasteroidní typy



*Zelleromyces* sp.

*Arcangeliella camphorata*

