



Sluchové postižení

surdopedie

přednáška, 15. 10. 2009

Klasifikace podle ztráty v decibelech

	(Lejska, 2003):
■ Normální stav sluchu	0 dB – 20 dB
■ Lehká vada, porucha sluchu	20 dB – 40 dB
■ Středně těžká vada, porucha sluchu	40 dB – 60 dB
■ Těžká vada, porucha sluchu	60 dB – 80 dB
■ Velmi těžká vada, porucha sluchu	80 dB – 90 dB
■ Hluchota komunikační (praktická) = zbytky sluchu	90 dB a více
■ Hluchota úplná (totální)	bez audiometrické odpovědi

Klasifikace podle doby vzniku

- prelinguální – před začátkem rozvoje řeči
- postlinguální – až po rozvoji mluvené řeči (ohluchlí)

Klasifikace podle lokalizace (místa postižení)

■ periferní:

- převodní** (ve vnějším nebo ve středním uchu),

- percepční** (ve vnitřním uchu),

- smíšené** (kombinace převodní a percepční vady),

■ **centrální** (v mozku, centrální nervové soustavě).

Klasifikace podle etiologie

- **dědičné** – většina vad sluchu je genetického původu
- **získané**
 - **infekční choroby** (zánět mozkových blan, meningitida, meningoencefalitida, příušnice),
 - **onemocnění centrální nervové soustavy** (např. sklerosa multiplex),
 - **traumata** (úrazy) hlavy a uší,
 - moderní agresivní **chemoterapie**, některé **léky**
 - **nachlazení**, které změní průchodnost Eustachovy trubice a tím i možnosti ventilace středouší (i prostá rýma zhoršuje přechodně sluch u dětí),
 - **opakované hnisavé záněty středního ucha** mohou způsobit přechodné i trvalé poškození struktury středního ucha. (Lejska, 2003)
 - **akustické trauma**.

Vyšetření sluchu

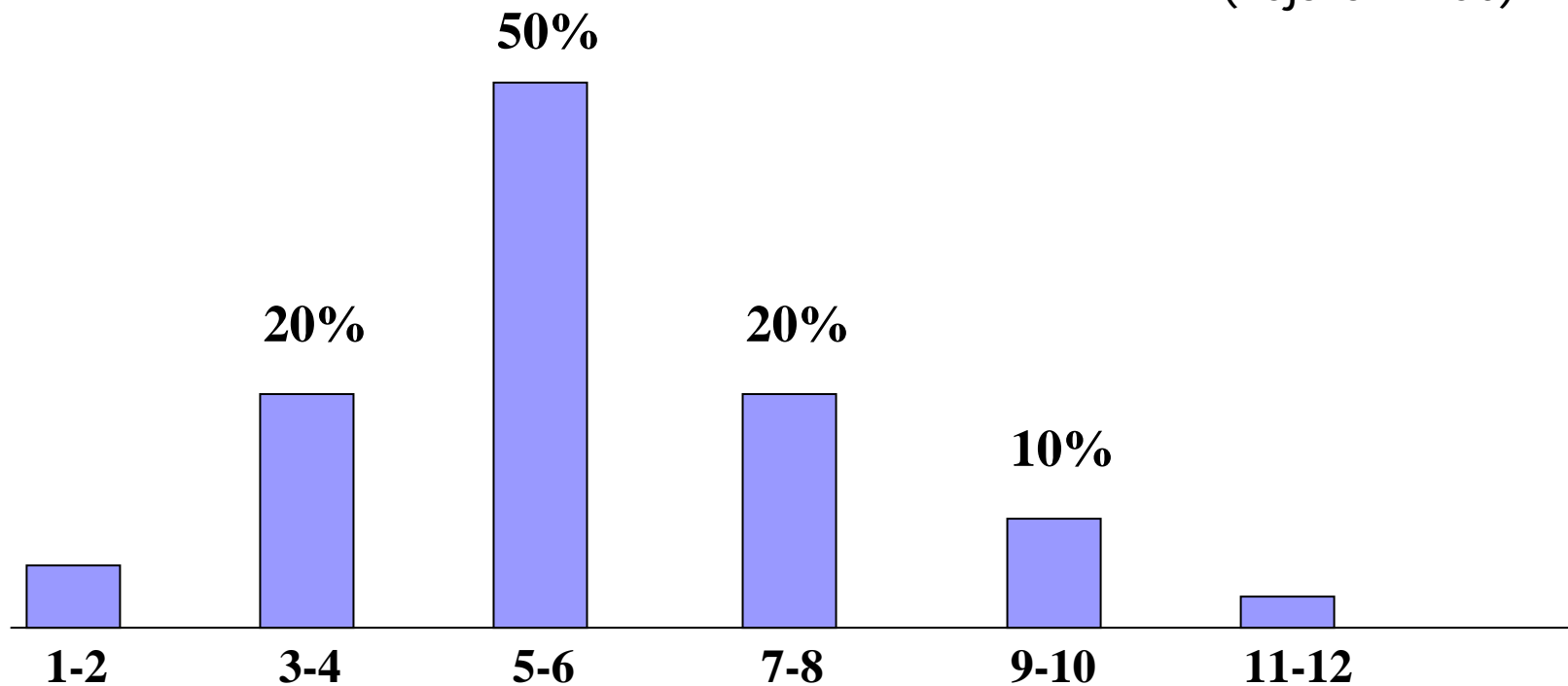
- **klasická sluchová zkouška** – na základě opakování slov, která vyšetřující předřikává hlasitě i šeptem, hodnotí se vzdálenost, ze které vyšetřovaný slova slyší a rozumí jim,
- **subjektivní audiometrie**
 - **prahová tónová audiometrie** – pomocí generátorů různých tónů a šumů různé intenzity a na různých frekvencích se postupně vyšetřují obě uši, výsledek se zaznamenává do audiogramu
 - **slovní audiometrie** – vyšetřovanému se pouští sestavy deseti slov, které musí opakovat, postupem od silnější intenzity k nižší se najde práh srozumitelnosti,
 - **speciální nadprahové testy**
- **objektivní audiometrie**
 - **metody akustické**
 - **tympanometrie** – měření množství akustické energie ve vnějším zvukovodu, které se odráží od blanky bubínku
 - **otoakustické emise (OAE)** – zjišťování aktivní činnosti vnitřního ucha
 - **metody elektrofyziologické**
 - **vyšetření pomocí evokovaných potenciálů (BERA)** – pomocí elektrod, přilepených za uši a na čelo, se sbírají informace o elektrickém impulsu, procházejícím po mozkových drahách od ucha do kmene mozkového.



Nedoslýchaví

Věk nalezení minimální sluchové vady (do 40 dB)

(Lejska - web)



Logopedická péče

- **Nejdřív motorika...**
 - Rozvoj hrubé motoriky je podmínkou pro rozvoj motoriky jemné a motoriky mluvidel.
- **dechová cvičení**
- **hmatová cvičení**
- **sluchová cvičení – rozeznávání zvuků**
- **cvičení pozornosti**
- **poznávání barev**
- **gymnastika mluvidel**
- **rytmická a hlasová cvičení**
- **rozvíjení pasivní slovní zásoby**
- **potom aktivní slovní zásoba...**
- **nácvik jednoduché denní frazeologie (pozdrav, prosby,...)**
- **vyprávění podle předlohy**
- **a teprve nakonec nácvik artikulace.**

Stručný popis vývoje řeči dítěte v závislosti na věku

Věk	Rozvoj slovní zásoby	Vývoj výslovnosti
do 1 roku	Dítě rozumí jednoduchým pokynům a začíná opakovat jednoduchá slova, která slyší.	M B P A E I O U D T N J
do 2 let	Tvoří jednoduché věty, od 2 let se ptá „co je to“, rozšiřuje svou slovní zásobu.	K G H CH OU AU V F
do 3 let	Mluví ve větách, začíná si osvojovat gramatickou stavbu vět, ptá se „proč“, získává nové kvality slovní zásoby. Začíná se tvořit verbální (slovní) paměť.	musí zvládnout D T N L Bě Pě Mě Vě
4 roky	Dochází ke zpřesnění slovní zásoby a gramatické stavby vět, umí již vyprávět, chápe děje.	dokončuje se Ď Ť Ň začíná vývoj Č Š Ž
do 6 let	Dítě chápe složité děje, má již velkou slovní zásobu, gramaticky zvládá jednoduchá souvětí.	C S Z R Ř zvládá kombinaci Č Š Ž a C S Z

Příprava školy na přijetí žáka

- Materiální a finanční zabezpečení
- Podmínky běžného fungování žáka ve škole
- IVP
- Organizace a forma výuky
- Hodnocení
- Mimoškolní aktivity organizované školou
- Existence integračního týmu a koordinátora integrace na škole
- Role a postavení asistenta
- Odborné zajištění integrace
- Vztah spolužáků k integrovanému žákovi
- Komunikace rodičů žáka se školou

Rušivé situace, vznikající ve třídě:

- **mluví-li více dětí najednou**, SP žák se neorientuje (neví, kdo právě mluví) a často ani nerozumí,
- odrazy zvuku od stěn a stropu, magnetické tabule, nevhodná podlahová krytina (nepohlí zvuky posunovaných židliček a lavic, kroky),
- neutěsněná či otevřená **okna, propouštějící hluk** z okolí školy (rušná ulice, školní hřiště),
- **pomůcky, vydávající zvuk** (zpětný projektor),
- **stejná činnost všech žáků** (otevírání učebnic).

I hluk při pracovních činnostech může SP obtěžovat, jisté zvuky mohou působit až bolestivé pocity.



Neslyšící

Dvojí definice hluchoty

Audiologická definice

- „neslyšící“ – osoba se sluchovou ztrátou, jedinec bez zbytků sluchu z medicínského hlediska.

Kulturní definice

- „**N**eslyšící“ s velkým N se cítí být příslušníky jazykové a kulturní menšiny, která užívá svůj vlastní jazyk (znakový jazyk) a má vlastní kulturu, zvyky...

Formy komunikace:

- znaková řeč (znakový jazyk, znakovaná čeština)
- mluvená řeč
- odezírání
- daktylotika
- písmo
- augmentativní a alternativní a komunikace.

Přístupy ke vzdělávání SP

Orální metoda

- orientace na **rozvoj mluvené řeči**, vzdělávání jejím prostřednictvím.

Metoda totální komunikace

- TK je praktická metoda komunikace využívající při vzdělávání **všechny možné a dostupné formy komunikace**.

Bilingvální metoda vzdělávání

- ve školách se jedná o **paralelní používání znakového jazyka a mluveného hláskového jazyka** majoritní společnosti převážně v jeho psané podobě.

Kultura neslyšících

Neslyšící lidé tvoří specifickou skupinu lidí, které spojuje velmi silný pocit sounáležitosti

■ Jazyk

- divadelní představení, povídky, poezie či vtipy

■ Pravidla chování

- komunikační pravidla, jak upoutávat pozornost neslyšícího člověka, jak s ním vést rozhovor, jak si vyměňovat role, jak rozhovor přerušit či ukončit

■ Zkušenosti a zážitky

- zkušenosti, které zažili při styku se slyšícím okolím. Neslyšící byli otevřeně či skrytě utlačováni, slyšící se je neustále snažili "předělat" na slyšící

■ Společně sdílené aktivity

- kulturní a sportovní akce, akce pro děti i seniory, výlety, plesy, volba Miss a další aktivity



Vzdělávání SP

Možnosti vzdělávání

- **Integrace** (individuální, skupinová)
- **MŠ** pro SP
- **ZŠ** pro SP
- **SŠ** pro SP:
 - SOU pro SP,
 - OU pro SP,
 - praktická škola pro SP,
 - Gymnázium pro SP,
 - SOŠ pro SP.

Kritéria pro integraci

(Janotová, Svobodová, 1998)

- **Dítě** (školní zralost, připravenost, užívání pomůcek, postoj k sobě).
- **Rodina** (aktivní spolupráce, reálná očekávání, pozitivní vztah).
- **Škola** (ředitel/ka, učitelé, žáci).
- **SPC** (poradenství).
- **Prostředky speciálně-pedagogické podpory** (asistent, kompenzační a rehabilitační pomůcky, úprava podmínek).
- **Forma integrace** (individuální, skupinová).
- **Další faktory** (sociálně-psychologické mechanismy).

Výhody integrace

(Janotová, Svobodová, 1998)

- v místě bydliště
- identifikace se skupinou slyšících
- běžná škola je výzvou, podnětem
- dostatek mluvních vzorů
- lepší školní a řečové výkony
- musí se vyrovnávat se všedními potížemi
- význam pro zdravé děti
- lepší návaznost – střední a vysoké školy.

Nevýhody integrace

(Janotová, Svobodová, 1998)

- učitel si nemusí uvědomovat odlišnost přístupu
- dítě se může cítit izolované
- velký počet žáků ve třídě
- neochota spolužáků pomáhat
- špatná akustika, hladina hluku
- větší vytížení rodičů.



Učitel

Učitel je ústřední postavou dlouhodobého integračního procesu.


(Sobotková, 2003)

Učitel

- musí mít zájem o další vzdělávání a získávání informací o specifické problematice sluchového postižení
- musí pomoci žákovi překonat počáteční obtíže
- musí vytvořit motivující atmosféru ve třídě
- musí pomoci spolužákům naučit se žáka s postižením přijmout, komunikovat s ním, pomáhat mu
- měl by se seznámit a spolupracovat s rodinou
- měl by spolupracovat a konzultovat se speciálním pedagogem speciálního pedagogického centra pro žáky s vadami sluchu, případně i s logopedem
- mohl by navázat na dosavadní zkušenosti z mateřské školy.

Učitel sluchově postiženého žáka by měl dbát na:

- kontrolu, zda žák porozuměl (vhodnými dotazy),
- nutnost shrnutí diskuze (či současných odpovědí více žáků) do nejdůležitějších bodů,
- vysvětlení, co se bude dál dělat (při změně činnosti či tématu rozhovoru),
- zapisování pokynů a čísel stránek úkolů (na tabuli, DŮ do deníčku),
- písemné členění vyučovací jednotky s vyznačením nejdůležitější části učiva,
- zvláštní pozornost věnovat důkladnému vysvětlení nových pojmů, včetně vypracování jejich seznamu, doplněného stručnou a srozumitelnou odpovědí,
- použití homonym bez kontextu celé věty.



„Dobrý učitel dokáže odstraňovat handicapy u dětí postižených, špatný učitel je způsobuje dětem zdravým.“

(Hrubý, 1999)