

Téma: Studium přírodních předpokladů pro zemědělskou výrobu

Zadání:

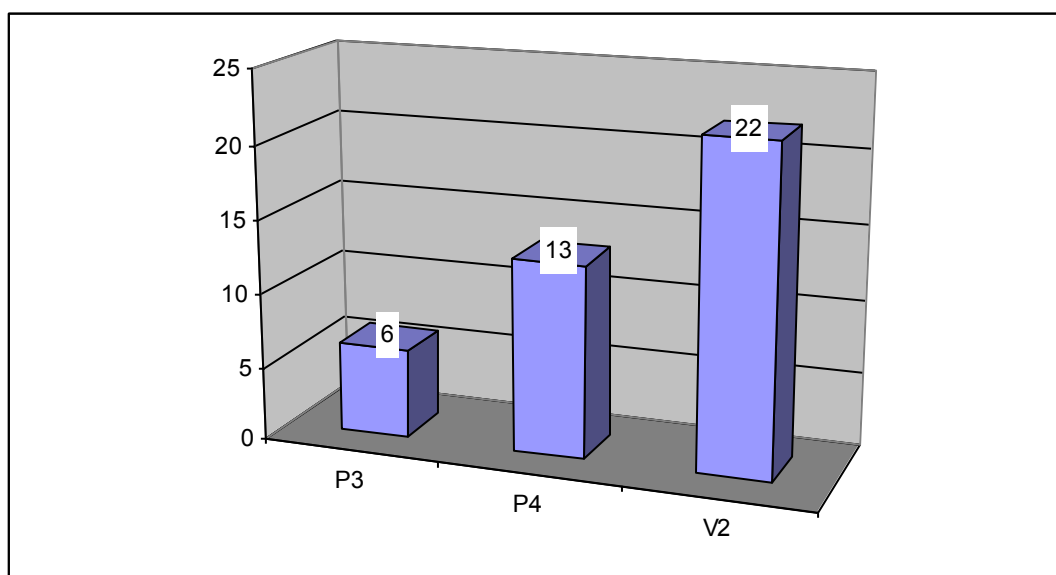
Na základě podkladových materiálů (Mapa zemědělských přírodních oblastí ČSR, 1:500 000) vyhodnoťte přírodní předpoklady pro zemědělskou výrobu ve vybraném okrese (tabulky: počet obcí náležejících k ZPO + počet obcí spadajících do stanovených kategorií procentuálního podílu zemědělské půdy na rozloze obce, grafy). Stručně okomentujte a přírodní oblasti stručně popište.

Vypracování:

okres **ČESKÝ KRUMLOV**

Tab.1. Počty obcí okresu Český Krumlov v jednotlivých zemědělských přírodních oblastech

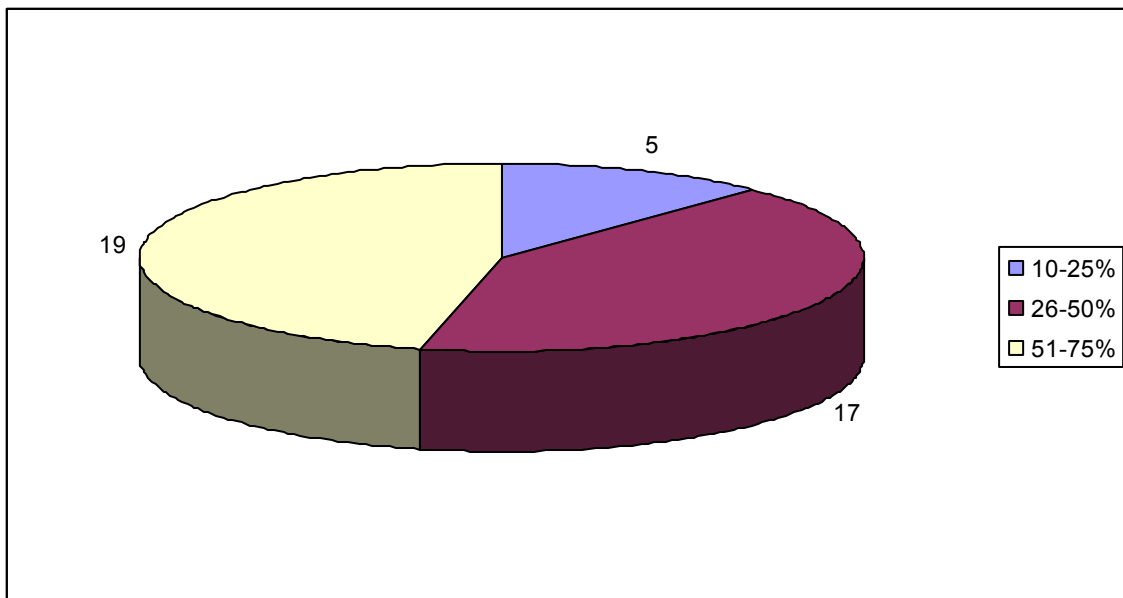
Druh ZPO	Počet obcí (abs.)	Počet obcí (%)
P3	6	14,63
P4	13	31,71
V2	22	53,66



Obr. 1. Počty obcí okresu Český Krumlov v jednotlivých ZPO

Tab. 2. Počty obcí okresu Český Krumlov podle podílu zemědělské půdy na rozloze obce

Podíl zemědělské půdy	Počet obcí (abs.)	Počet obcí (%)
<10%	0	0,00
10-25%	5	12,20
26-50%	17	41,46
51-75%	19	46,34
76-90%	0	0,00
>90%	0	0,00

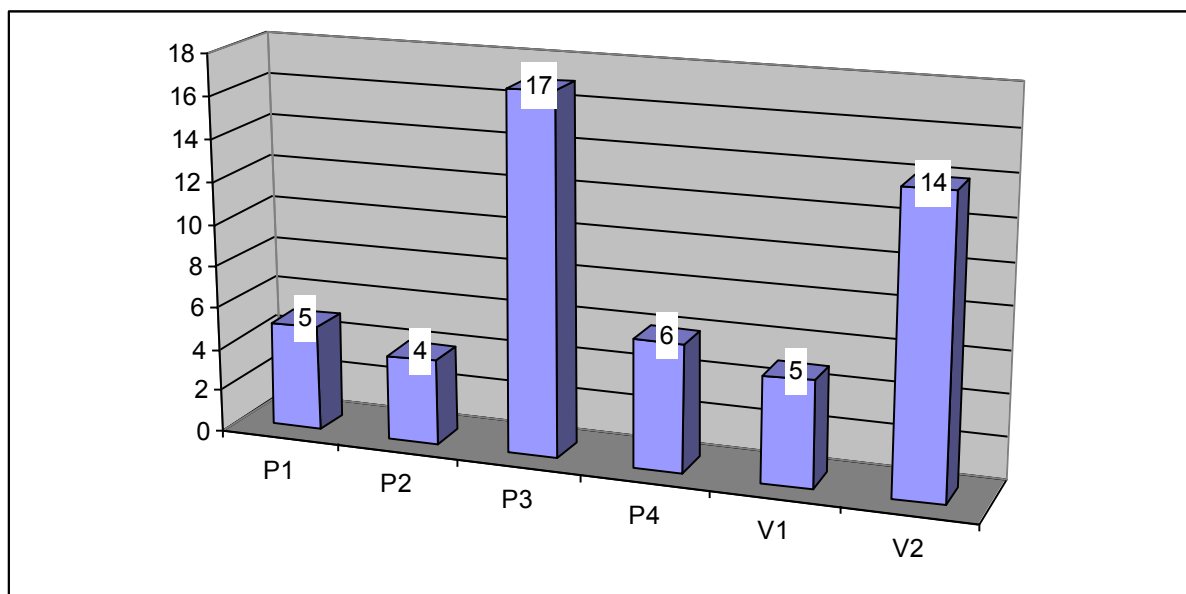


Obr.2. Počty obcí okresu Český Krumlov podle podílu zemědělské půdy na rozloze obce

okres **KLATOVY**

Tab.3. Počty obcí okresu Klatovy v jednotlivých zemědělských přírodních oblastech

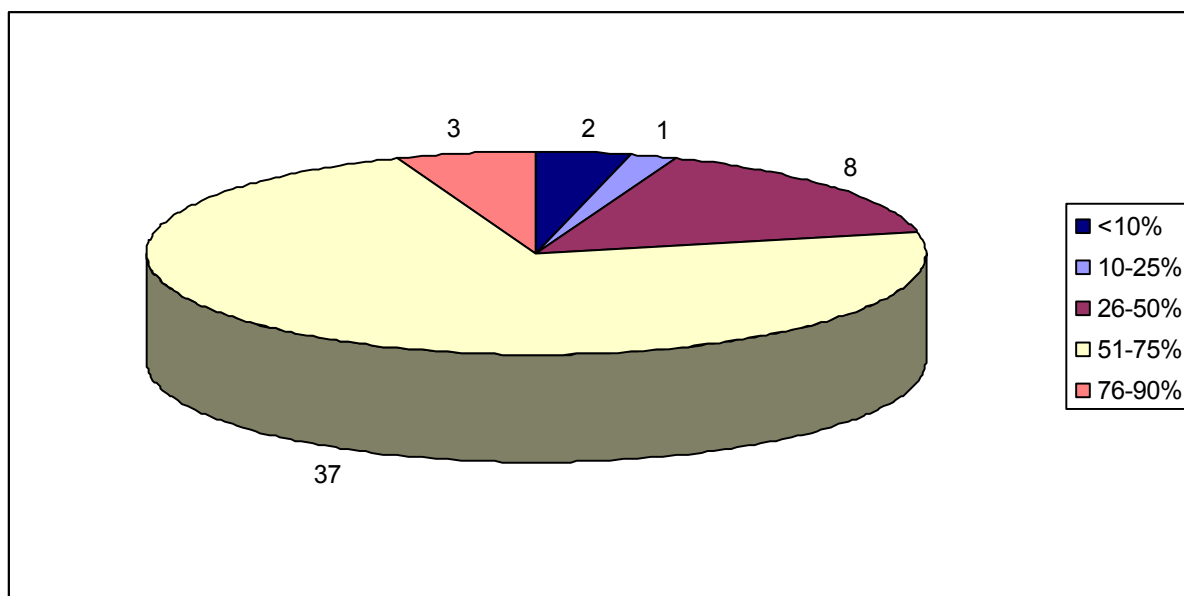
Druh ZPO	Počet obcí (abs.)	Počet obcí (%)
P1	5	9,80
P2	4	7,84
P3	17	33,33
P4	6	11,76
V1	5	9,80
V2	14	27,45



Obr. 3. Počty obcí okresu Klatovy v jednotlivých ZPO

Tab. 4. Počty obcí okresu Český Krumlov podle podílu zemědělské půdy na rozloze obce

Podíl zemědělské půdy	Počet obcí (abs.)	Počet obcí (%)
<10%	2	3,92
10-25%	1	1,96
26-50%	8	15,69
51-75%	37	72,55
76-90%	3	5,88
>90%	0	0



Obr. 4. Počty obcí okresu Klatovy v jednotlivých ZPO

Závěr

Úkolem cvičení č.2 bylo vyhodnotit přírodní předpoklady pro zemědělskou výrobu ve dvou vybraných okresech - Český Krumlov a Klatovy.

Okres Český Krumlov se rozkládá ve třech zemědělských přírodních oblastech (ZPO) a to v ZPO P3, tedy pahorkatinné 3, v ZPO P4, tedy pahorkatinné 4 a ZPO V2, tedy vrchovinné 2. V ZPO P3 se nachází 6 obcí okresu, v ZPO P4 13 obcí okresu a v ZPO V2 pak 22.

Okres Klatovy se rozkládá v šesti ZPO a to ZPO P1, P2, P3, P4 a ZPO V1, V2. V ZPO P1 se nachází 5 obcí okresu, v ZPO P2 4 obce okresu, v ZPO P3 17 obcí okresu, v ZPO P4 6 obcí okresu a v ZPO V1 5 obcí okresu a v ZPO V2 14 obcí okresu.

Zemědělskou přírodní oblast P1 tvoří převážně zvlněné sušší, teplejší a nižší části pahorkatin (350 – 450 m). Půdní kryt se skládá především z hnědých půd, ilimerizovaných a v menším rozsahu z oglejených půd. 90% ZPO P1 je využíváno pro rostlinnou výrobu, především produkce obilovin a výroba pícnin.

Převážnou část českého masívu tvoří zemědělská přírodní oblast P2. Charakterizují ji především hnědé půdy většinou kyselé i oglejené. Pro zemědělskou výrobu jsou v této oblasti mírně podprůměrné podmínky. Rostlinná výroba má zaměření především obilnářsko-bramborářské.

Zemědělská přírodní oblast P3 je charakteristická mírně teplým až mírně chladným, vláhově zajištěným územím, půdy jsou převážně písčitohlinité až jílovitohlinité i kamenité, s nepříznivým fyzikálním stavem, převážně středně hluboké až mělké, často ovlivněné podzemní vodou. Terén je zvlněný až středně svažité v nadmořské výšce 400 – 500 m. Charakteristickým rysem oblasti je výrazné zaměření zemědělské produkce na živočišnou

výrobu, rostlinná výroba má zaměření pícninářsko-obilnářské, převažuje pšenice a jarní ječmen.

Mírně chladné vlhčí části pahorkatin (550 – 650m) spadají do zemědělské přírodní oblasti P4. Jsou zde především hnědé půdy kyselé a oglejené, terén značně zvlněný až středně svažité. Hojně zastoupena je především na Českomoravské vysočině. V zemědělské výrobě převládá především pěstování obilovin (žito, oves) a brambor.

Zemědělskou přírodní oblast V1 tvoří stanoviště s vysokou horizontální a vertikální členitostí a výraznou svažitostí (500 - 650m). Často představuje přechod mezi pahorkatinami a vrchovinami. Jedná se o oblast mírně chladnou až mírně teplou a mírně až středně vlhkou. Půdní kryt tvoří hnědé půdy kyselé a oglejené. Ze skupiny vrchovin má tato oblast největší intenzitu zemědělské výroby.

Nejvýše položená, zemědělsky využívaná stanoviště se označuje jako V2. Typickým znakem je vysoká vertikální i horizontální členitost. Vyskytují se především v oblasti Šumavy. Převažují zde především hnědé půdy kyselé, často oglejené a oglejené půdy a na vlhčím místech se vyskytují i hnědé půdy podzolové. Intenzitou zemědělské výroby je tato oblast na předposledním místě. Klimatické podmínky jsou výhodné pro chov skotu a výrobu píce.

Zaměříme-li se na podíly zemědělské půdy na celkových rozlohách jednotlivých obcí okresu Vsetín (viz. tab.2. a obr.2.), vidíme, že největší počet obcí (35) má tento podíl 26 – 50 %, 13 obcí 51 – 75 %, 5 obcí 10 – 25 % a pouze 2 obce 76 – 90 %. Potvrzují se tedy charakteristiky jednotlivých ZPO uvedené výše a také fakt, že ZPO P3 a ZPO V3 jsou méně zemědělsky využívané.

Zdroj

Mapa zemědělských přírodních oblastí ČSR, 1:500 000